

Informe de Ejecución Presupuestaria Mensual Abril 2018

- Los ingresos mostraron un incremento real anual de 8,1% en lo que va acumulado al mes de abril, con un importante aporte de los ingresos mineros, que muestran crecimientos reales acumulados de 111,7% y 135,6% en la minería privada y en Codelco, respectivamente.
- El gasto del Gobierno Central Total registró un aumento acumulado a abril de 6,1% real respecto de igual período del año anterior, con un incremento de los gastos corrientes de 6,9% en términos reales, y un aumento anual del gasto de capital de 1,2%.
- El gasto presupuestario experimentó un porcentaje de avance de la ejecución respecto de la ley aprobada 2018 de 30,6%, tasa levemente superior a la observada en el mismo período de 2017.

I. Ingresos, Gastos y Balance del Gobierno Central Total

- **El balance acumulado a abril cierra con superávit fiscal.** El balance fiscal exhibe un saldo acumulado positivo de \$2.495.789 millones, lo que equivale a 1,3% del PIB (vs un -0,1% del PIB acumulado a marzo). Los ingresos del Gobierno Central Total¹ acumulados a abril crecieron 8,1% real anual respecto a igual período de 2017 (vs 6,9% acumulado a marzo), y los gastos totales aumentaron 6,1% real anual (vs 5,8% acumulado a marzo).

Ingresos, Gastos y Balance Acumulado al mes de abril de 2018 (Millones de pesos y %)

	Ejecución	Variación Real (%)	% del PIB
(1) Ingreso Total	16.374.508	8,1	8,6
(2) Gasto Total	13.878.719	6,1	7,3
<i>(3) Gasto Presupuestario</i>	13.731.804	5,9	7,2
Gasto Corriente	11.954.929	6,6	6,2
Gasto de Capital	1.776.874	1,2	0,9
<i>(4) Gasto Extrapresupuestario</i>	146.915	-66,1	0,1
(5) Balance Total =(1) – (2)	2.495.789	-	1,3

¹ El Gobierno Central Total considera ingresos y gastos presupuestarios y extrapresupuestarios.

II. Ingresos del Gobierno Central Total

- **El crecimiento de los ingresos totales muestra un importante dinamismo a abril.** Los ingresos del Gobierno Central Total acumulados a abril muestran un crecimiento real anual de 8,1% (vs 6,9% acumulado a marzo), alcanzando un total de \$16.374.508 millones, cuya principal incidencia recae en el incremento de 5,8% real anual acumulado de los Ingresos tributarios netos (ITN) (vs un 3,8% acumulado a marzo), los cuales en conjunto representan el 62% del incremento total. Los ingresos extrapresupuestarios representan 1,5% del total, creciendo al cuarto mes del año 15,0% real anual (vs un 12% acumulado a marzo).
- **La recaudación de los ingresos tributarios netos, a la fecha muestra solo un resultado parcial de la Operación Renta 2018.** A la espera de la información de devoluciones asociadas a la Operación Renta que se producen durante el mes de mayo, se observa un crecimiento de los impuestos anuales recaudados al mes de abril de 65,9% real anual (vs -5,3% acumulado a marzo), con aumentos reales anuales de 165,2% para la Tributación de la Minería Privada, y 59,0% para la Tributación del resto de contribuyentes (vs -5,3% acumulado a marzo).
- **Los ingresos mineros continúan dando soporte al crecimiento del total de ingresos, en línea con el mayor precio del cobre.** En términos acumulados a abril, los ingresos provenientes de Codelco presentan un crecimiento de 135,6% real respecto de igual período del año 2017 (vs 156,1% acumulado a marzo), similar al observado en la minería privada de 111,7%. Esto responde principalmente al incremento del precio del cobre promedio a abril, de US\$3,1 la libra, en relación a igual período de 2017, cuando el precio ascendía a US\$2,6 la libra. A lo anterior se suman efectos base, como la ausencia de traspasos de utilidades de Codelco al fisco durante los primeros meses de 2017, y la baja en producción observada en la minería privada en los primeros meses del año anterior.
- **Partidas de ingresos muestran aumentos.** Después de los ingresos tributarios y los ingresos provenientes del cobre, los otros componentes más relevantes son las imposiciones previsionales y los otros ingresos. Las imposiciones previsionales a abril muestran un aumento de 6,0% real respecto de igual período 2017 (vs 5,0% acumulado a marzo), mientras que los Otros ingresos registran una variación positiva de 18,0% real anual (vs 11,9% acumulado a marzo). Adicionalmente, las donaciones crecen 78,7% real anual (vs 91,1% acumulado a marzo), rentas de la propiedad aumentan en 6,5% real anual (vs 6,4% acumulado a marzo) y los Ingresos de operación en 4,4% real respecto de lo acumulado a abril de 2017 (vs 2,4% acumulado a marzo).

Ingresos Gobierno Central Total
Acumulado al mes de abril de 2018
(Millones de pesos y %)

	Millones de pesos	Variación real (%)	% del PIB
<u>Transacciones que afectan el Patrimonio Neto</u>	16.369.507	8,1	8,6
Ingresos tributarios netos	13.828.908	5,8	7,2
<i>Tributación minería privada</i>	<i>560.125</i>	<i>111,7</i>	<i>0,3</i>
<i>Tributación resto contribuyentes</i>	<i>13.268.783</i>	<i>3,7</i>	<i>6,9</i>
Cobre bruto	486.410	135,6	0,3
Imposiciones previsionales	928.535	6,0	0,5
Donaciones	39.782	78,7	0,0
Rentas de la propiedad	211.384	6,5	0,1
Ingresos de operación	337.446	4,4	0,2
Otros ingresos	537.041	18,0	0,3
<u>Transacciones en activos no financieros</u>	5.001	66,9	0,0
Venta de activos físicos	5.001	66,9	0,0
TOTAL INGRESOS	16.374.508	8,1	8,6

- **Los Ingresos tributarios netos acumulados en el año se incrementan 5,8% real anual.** El alza en abril se explica principalmente por los otros impuestos, que representan un 1% de los ITN, y crecieron 172,4% real respecto de lo acumulado a abril 2017. El aumento de los otros impuestos se debe a que en fluctuación de deudores se registra una diferencia positiva en \$233.000 millones respecto a abril del año anterior, lo que implicaría un mejoramiento en la recaudación, asociado a un menor impacto negativo de deudores. Adicionalmente, en el mismo mes se registró un pago por primera vez del impuesto único sobre emisiones de fuentes fijas creado por la Reforma tributaria 2014 (impuesto verde), el cuál ascendió a \$115.000 millones.
- **La recaudación del impuesto a la renta muestra un aumento de 2,9% real anual acumulado al mes de abril, el cual está explicado por una disminución de los contribuyentes no mineros y un alza de la gran minería privada.** El crecimiento acumulado en recaudación se descompone en un incremento real anual de 111,7% en el grupo de las GMP10 (gran minería privada) y de -1,4% en el resto de los contribuyentes (vs 1,7% acumulado a marzo). Como se mencionó anteriormente, en el caso de las GMP10 el alza obedece principalmente al aumento del precio del cobre. Por su parte, la menor recaudación de Renta percibida en el grupo del resto de los contribuyentes se debe en especial a que en abril 2017 se registró la mayor recaudación por concepto del FUT Histórico², lo que no se repite este año, y se registra en la recaudación de los impuestos de declaración y pago mensual. Adicionalmente, los impuestos de declaración anual presentan un crecimiento real anual de 49,7% acumulado a abril (vs -28,1% acumulado a marzo), que se percibieron en su mayoría en el mes de abril, mientras que en el año 2017 una parte

² En abril 2017 se registraron ingresos por concepto del FUT histórico de \$786.617 millones.

importante se recibió en el mes de mayo, lo que hace la base de comparación más favorable para este ítem de ingreso.

- **El crecimiento por recaudación de IVA se desacelera levemente en abril, y alcanza un crecimiento acumulado real anual de 3,9%.** A marzo acumulaba un crecimiento de 4,0% real anual. Este impuesto representa 40,3% de los ITN, y a la fecha el IVA declarado presentó una variación acumulada positiva de 3,8% real anual, con un incremento en las devoluciones de 3,0% real anual.
- **Observamos un alza en el resto de los impuestos indirectos, a excepción del Impuesto al comercio exterior.** Respecto a los impuestos a los productos específicos, representan 7,1% de los ITN, y a abril presentaron un alza acumulada real anual de 3,1% (vs 1,1% acumulado a marzo), impulsado por el crecimiento de los impuestos a los combustibles, los cuales al mes de abril crecieron 3,9% real anual (vs -1,6% de lo acumulado a marzo). Por su parte, el impuesto a los tabacos, cigarros y cigarrillos creció 1,8% real anual acumulado al mes de abril (vs 5,2% acumulado a marzo). Por otra parte, lo recaudado por impuestos a los actos jurídicos, que representa 1,4% de los ITN, muestra un incremento acumulado de 11,0% real anual, con un importante aumento en los meses de marzo y abril de 35,0% y 24,4% real anual, respectivamente. Esto último obedece a una baja base de comparación en iguales meses de 2017. Finalmente, la recaudación por impuestos al comercio exterior, que es 0,8% de los ITN, muestra una caída acumulada a abril de 6,3% real anual, asociada principalmente a una reducción del tipo de cambio en el período.

Ingresos Tributarios Acumulados al mes de abril de 2018
(Millones de pesos y %)

	Abril		Ac. Abril	
	Millones de pesos	Variación real (%)	Millones de pesos	Variación real (%)
1. Impuestos a la Renta	3.879.590	1,5	7.124.554	2,9
Declaración Anual	2.500.283	47,4	2.260.723	49,7
Impuestos	7.018.006	66,9	7.064.492	65,9
Sistemas de Pago	-4.517.723	-80,0	-4.803.769	-74,8
Declaración y Pago Mensual	639.773	-55,2	1.923.995	-28,1
Pagos Provisionales Mensuales	739.534	6,1	2.939.836	7,4
2. Impuesto al Valor Agregado	1.314.234	3,6	5.350.036	3,9
I.V.A. Declarado	1.825.960	3,2	7.470.560	3,8
Crédito Especial Empresas Constructoras	-27.860	-15,2	-126.122	-10,9
Devoluciones	-483.867	-1,5	-1.994.402	-3,0
3. Impuestos a Productos Específicos	178.088	12,2	939.317	3,1
Tabacos, Cigarros y Cigarrillos	52.604	-14,6	373.621	1,8
Combustibles	125.632	29,4	565.942	3,9
Derechos de Extracción Ley de Pesca	-149	n.d	-246	-55,6
4. Impuestos a los Actos Jurídicos	46.662	24,4	180.058	11,0
5. Impuestos al Comercio Exterior	24.726	-3,4	99.552	-6,3
6. Otros	113.874	153,1	135.392	172,4
Fluctuación Deudores más Diferencias Pendientes	-67.068	78,1	-238.153	51,0
Otros	180.942	98,2	373.544	24,9
Ingresos Netos por Impuestos	5.557.174	9,0	13.828.908	5,8

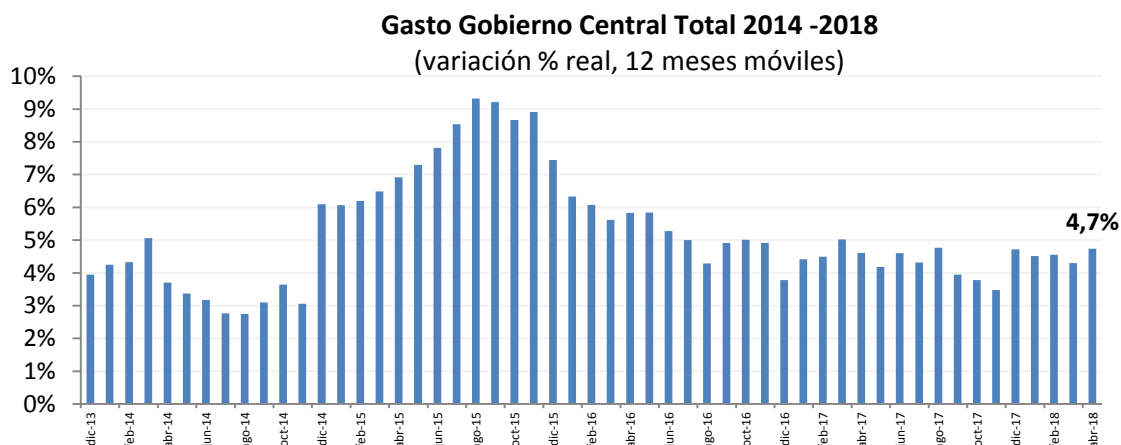
III. Gastos del Gobierno Central Total

- Acumulado al mes de abril, el gasto total crece 6,1% real anual, impulsado por el gasto corriente.** El gasto del Gobierno Central Total acumulado en el lapso enero-abril de 2018 creció 6,1% real respecto del mismo período del año anterior (vs. 5,7% a marzo), representando 7,3% del PIB estimado para el año. Esto se descompone en un aumento anual de 6,9% real en el gasto corriente (transacciones que afectan el patrimonio neto) y un 1,2% real anual en el gasto de capital (transacciones en activos no financieros). Por otra parte, el aumento del gasto total del Gobierno Central se compone de un incremento de 5,9% real anual del gasto presupuestario (igual a lo registrado a marzo) y una caída de 66,1% real anual del gasto extrapresupuestario (vs. 77,7% a marzo).

**Gastos Gobierno Central Presupuestario, Extrapresupuestario y Total
Acumulado al mes de abril de 2018
(millones de pesos y %)**

	Extrapresupuestario		Presupuestario		Total	
	Millones de pesos	Var. real (%)	Millones de pesos	Var. real (%)	Millones de pesos	Var. real (%)
<u>Transacciones que afectan el Patrimonio Neto</u>	146.915	-66,1%	11.954.929	6,6%	12.101.845	6,9%
Personal	-	-	2.979.674	5,1%	2.979.674	5,1%
Bienes y serv. de cons. y producción	121.622	52,9%	997.977	8,7%	1.119.599	12,2%
Intereses	25.293	-23,6%	717.968	10,4%	743.262	8,8%
Subsidios y donaciones	-	-	4.768.498	8,3%	4.768.498	8,3%
Prestaciones previsionales	-	-	2.460.837	3,3%	2.460.837	3,3%
Otros	-	-	29.975	21,6%	29.975	21,6%
<u>Transacciones en activos no financieros</u>	-	-	1.776.874	1,2%	1.776.874	1,2%
Inversión	-	-	753.701	-9,5%	753.701	-9,5%
Transferencias de capital	-	-	1.023.173	10,7%	1.023.173	10,7%
TOTAL GASTOS	146.915	-66,1%	13.731.804	5,9%	13.878.719	6,1%

- El siguiente gráfico presenta la evolución de la variación del gasto a través de su media móvil en 12 meses. Al mes de abril, éste presenta una variación real en 12 meses móviles de 4,7%.



IV. Evolución del Gasto Presupuestario

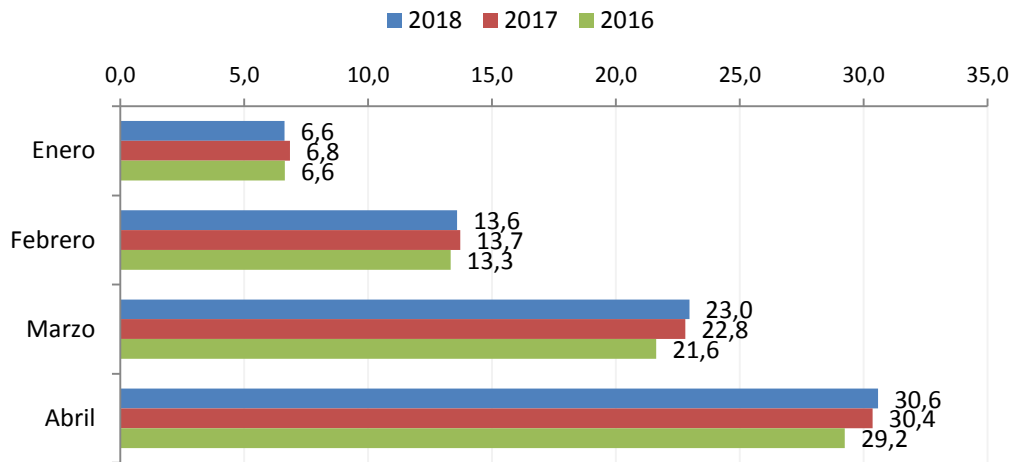
- **La ejecución del Gasto Presupuestario acumulado a abril presenta un avance mayor que el de años anteriores.** En términos acumulados en lo que va del año la tasa de ejecución del gasto aprobado en la Ley de Presupuestos llegó a 30,6%, cifra levemente superior a lo observado en el mismo período de 2017 (30,4%).

**Gasto del Gobierno Central Presupuestario,
abril y acumulado al mes de abril de 2018**
(Millones de pesos y %)

	Abril		Acumulado a Abril		
	Millones de pesos	Variación real %	Millones de pesos	Variación real %	Tasa de ejecución (%)
Gastos	3.417.766	5,9	13.731.804	5,9	30,6
Gastos Corrientes	2.926.746	7,5	11.954.929	6,6	31,4
Gasto de Capital	491.021	-2,7	1.776.874	1,2	25,1

- El siguiente gráfico muestra el porcentaje de avance en la ejecución del gasto presupuestario para los meses entre enero y abril para los años 2016, 2017 y 2018.

Ejecución Acumulada Gasto Presupuestario (% respecto de la Ley aprobada)



- Partidas de Servicio Electoral, de la Mujer, Hacienda, Ministerio Público, Presidencia y Salud muestran las mayores tasas de ejecución acumuladas a abril.** Algunos ministerios muestran en términos acumulados al mes de abril una tasa de ejecución de su gasto por sobre la tasa de ejecución promedio del gasto presupuestario. Entre éstos, destacan el Servicio Electoral que muestra un avance de 51,2% por el gasto de los procesos electorarios 2017. Le sigue el Ministerio de la Mujer con un 47,2%, lo que se encuentra relacionado a la implementación de este nuevo ministerio, además de transferencias corrientes realizadas a diversas fundaciones y programas. El Ministerio de Hacienda, Ministerio Público y Presidencia muestran tasas de avance de 36,3%, 35,2% y 35,1% respectivamente. En el caso del Ministerio de Hacienda se explica por la ejecución de gastos relacionados con personal, en primer término, por la aplicación de leyes permanentes que favorecen el retiro de personal. Asimismo, para el Ministerio Público, este avance se relaciona a la tercera etapa del programa de fortalecimiento del Ministerio, y en el caso de Presidencia por la visita del Papa. Respecto al Ministerio de Salud, éste registra un avance de 34,9% de su Presupuesto aprobado, acorde a la programación del Ministerio. En el otro extremo, los ministerios con menores tasas de ejecución al mes de abril, alcanzando a ejecutar a la fecha menos del 25% de su presupuesto aprobado, corresponden a Energía (23,7%), Economía (22,9%), Secretaría General de Gobierno (21,1%), y Relaciones Exteriores (20,5%).
- Aumento del gasto continúa siendo liderado por el gasto corriente, en particular subsidios y donaciones y personal.** El crecimiento real anual en el período enero-abril de 5,9% del gasto presupuestario se compone de un aumento de 6,6% anual en el gasto corriente (97,3% de incidencia en el crecimiento acumulado del gasto presupuestario total) y un aumento de 1,2% del gasto de capital (2,7% de incidencia en el crecimiento del gasto total presupuestario). Dentro del gasto corriente presupuestario destacan las variaciones en los

subtítulos de Subsidios y Donaciones, y Personal explicando el 49,3% y el 19,5% de la variación total del Gasto Corriente, respectivamente.

- **El aumento de gasto presupuestario en Subsidios y Donaciones se explica por los mayores gastos en Educación y Salud.** El incremento acumulado del gasto en subsidios y donaciones del Ministerio de Educación de 13,1% real anual (85% de incidencia en el incremento del subtítulo), se debe principalmente a asignaciones y subvenciones por la entrada en vigencia de la Carrera Docente, por Ley de Inclusión (mayor valor de aporte por gratuidad) y un mayor gasto en gratuidad en educación superior (cuyo pago se adelantó respecto de 2017 y se extendió a estudiantes del sexto decil de familias con menores ingresos). El Ministerio de Salud, que acumula un aumento de 8,0% real anual a abril (13% de incidencia en el crecimiento del subtítulo), se explica principalmente por la ejecución de la subvención del SIL (Subsidio de Incapacidad Laboral) y CCAF (Cajas de Compensación de Asignación Familiar).
- **Salud y Educación también concentran el mayor gasto en Personal.** En el ministerio de Salud, el incremento del gasto en Personal, que se expandió en términos reales anuales en un 11,8% acumulado a abril 2018 respecto de igual período del año anterior, con un 74,2% de incidencia en la variación total del subtítulo, se explica por el pago del efecto retroactivo al personal de los Servicios de Salud y por un incremento de dotaciones debido a la contratación de nuevos especialistas. En el caso de Educación, el aumento en el gasto de 9,3% real respecto del mismo período del año anterior, que representa un 7,5% del aumento total del gasto en Personal, se debe, entre otras cosas, al fortalecimiento de la Superintendencia de Educación, a gastos de JUNJI y al traspaso a contrata de personal a honorarios.

V. Evolución del Gasto Corriente y de Capital Presupuestario según Principales Partidas

(i) Gasto corriente:

Respecto de la ejecución del Gasto Corriente, el siguiente cuadro presenta los 5 ministerios con mayor nivel de gasto corriente aprobado en la Ley 2018, ordenados de acuerdo a su tasa avance en la ejecución acumulada al mes de abril de 2018.

- En relación a la tasa de ejecución del gasto corriente los ministerios que se destacan hasta la fecha son los de Salud y Trabajo, mientras que el ministerio que resulta más rezagado es el de Educación, aunque éste muestra un avance superior al alcanzado a igual mes del año anterior.
- Por su parte, en términos de crecimiento real respecto de igual período del año anterior, Salud y Educación muestran tasas de crecimiento superiores al crecimiento promedio del total de Gasto Corriente, mientras que Interior presenta una reducción en el Gasto Corriente ejecutado a abril respecto de lo registrado a igual período del año anterior debido al

flujo del programa Plan Comunal de Seguridad Pública que finaliza en junio de 2018, al menor gasto acumulado en emergencias durante el presente año y a la transferencia a las Municipalidades por la compensación de predios exentos de impuesto territorial. Por su parte, Defensa y Trabajo muestran variaciones acotadas respecto de lo ejecutado a abril de 2017.

Gasto Corriente acumulado a abril 2018

5 Ministerios con mayor gasto corriente aprobado⁽¹⁾

(millones de pesos y % de ejecución sobre Ley de Presupuestos Aprobada)

Ministerios	Ley de Presupuestos 2018	Ejecución a Abril 2018	% Avance a Abril 2018		Variación % real anual
			2018	2017	
TOTAL	37.813.692	11.954.929	31,6%	32,0%	6,6%
Salud	7.447.819	2.690.059	36,1%	36,1%	10,3%
Trabajo	6.718.696	2.274.433	33,9%	34,9%	0,5%
Interior	1.918.468	626.690	32,7%	36,2%	-4,4%
Defensa	1.669.814	517.238	31,0%	31,6%	0,3%
Educación	9.967.310	2.857.880	28,7%	27,8%	13,5%

(1) Luego de la clasificación por mayor gasto aprobado en la Ley de Presupuestos 2018, se ordenan descendientemente de acuerdo al porcentaje de ejecución acumulada en lo que va de 2018. El Gasto Corriente aprobado de estos 5 ministerios representa un 73,3% del Gasto Corriente total aprobado en la Ley de Presupuestos 2018.

(ii) Gasto de capital:

En relación a la ejecución del Gasto de Capital, el siguiente cuadro presenta los 5 ministerios con mayor nivel de gasto de capital aprobado en la Ley 2018, ordenados de acuerdo a su tasa avance en la ejecución acumulada al mes de abril de 2018.

- En relación a la tasa de ejecución del Gasto de Capital, se destacan los Ministerios de Educación y Vivienda, con porcentajes ejecutados acumulados al mes de abril por sobre el 30%, mientras que Interior y Salud registran un relativo rezago como consecuencia de la incorporación de nuevos proyectos de inversión a ejecutar a contar del año 2018, lo que aumenta la base y genera mayor gasto en el segundo semestre del año. Además, estos dos últimos ministerios mostraron tasas de ejecución menores a las observadas al mismo mes el año pasado.
- Respecto de las variaciones del Gasto de Capital, los ministerios con mayor dinamismo son Educación y Salud, con incrementos reales muy por sobre el crecimiento del total de Gasto de Capital. Por su parte, Interior presentó una significativa reducción real anual de gasto de capital ejecutado al mes de abril. Respecto de Vivienda, el aumento en gasto de capital de esta partida está principalmente explicado por la ejecución de los programas de Subsidio de Protección del Patrimonio Familiar y del Subsidio Extraordinario de Reactivación, así como por el aumento en la ejecución de inversiones debido a avances de proyectos habitacionales

y por materialización de ejecución de proyectos urbanos. Por su parte, Obras Públicas registró un moderado crecimiento del Gasto de Capital ejecutado al mes de abril lo que lo sitúa en un nivel histórico de gasto.

Gasto de Capital acumulado a abril de 2018
5 Ministerios con mayor gasto de capital aprobado ⁽¹⁾
(millones de pesos y % de ejecución sobre Ley de Presupuestos Aprobada)

Ministerios	Ley de Presupuestos 2018	Ejecución a Abril 2018	% Avance a Abril 2018		Variación % real anual
			2018	2017	
TOTAL	7.088.717	1.776.874	25,1%	25,5%	1,2%
Educación	411.992	131.122	31,8%	23,1%	33,8%
Vivienda	1.852.360	587.712	31,7%	31,5%	7,3%
Obras Públicas	2.089.086	542.821	26,0%	26,1%	0,7%
Interior	1.341.785	275.102	20,5%	25,7%	-20,3%
Salud	560.759	102.911	18,4%	20,2%	17,5%

(1) Luego de la clasificación por mayor gasto aprobado en la Ley de Presupuestos 2018, se ordenan descendente-mente por el porcentaje de ejecución acumulada en 2018. El Gasto de Capital aprobado de estos 5 ministerios representa un 88,3% del Gasto de Capital total aprobado en la Ley de Presupuestos 2018.

VI. Ejecución de la Inversión Regional

- **Menor tasa de ejecución de inversión en gobiernos regionales respecto de igual período de año anterior y disminución real anual.** Al mes de abril se observa una significativa reducción de la ejecución acumulada del gasto en inversiones en los gobiernos regionales de 19,3% real respecto del mismo período del año anterior (vs. -24.9% acumulado a marzo), así como una menor tasa de ejecución respecto de su presupuesto vigente en comparación con el mismo período del año anterior (23,7% vs. 31,0%). Se debe señalar que la inversión de los gobiernos regionales representa una proporción considerable del total de las inversiones realizadas por el Ministerio del Interior (más de un 85%), por lo que esta reducción es del orden de la experimentada por ese ministerio, señalada previamente.
- **Sólo 4 regiones muestran tasas de ejecución superior a lo registrado al mismo mes del año pasado.** Las regiones I de Tarapacá, VII del Maule, XI de Aysén, XII de Magallanes y Antártica Chilena mostraron porcentajes de ejecución superiores a lo alcanzado a igual mes el año anterior. Por su parte, destacan por su bajo nivel de ejecución de las inversiones a abril de su presupuesto vigente los gobiernos regionales de la III región de Atacama y de la IV región de Coquimbo. Los bajos niveles de ejecución de las inversiones de estas últimas regiones se deben principalmente a retrasos en la ejecución de proyectos de inversión.

Gasto ejecutado en inversiones Gobiernos Regionales al mes de abril de 2018
(miles de pesos y % de ejecución sobre Ley Vigente)

Regiones	Miles de pesos	% Ejecución		% Variación a/a
		Ene - Abr 2017	Ene - Abr 2018	
I	10.815.174	21,9	26,1	39,0
II	22.875.367	45,0	34,6	-17,8
III	8.909.850	34,3	14,9	-56,4
IV	9.042.893	35,8	15,6	-55,1
V	14.861.853	26,7	21,0	-18,6
VI	13.252.856	34,4	21,2	-32,7
VII	18.657.732	23,7	25,9	15,3
VIII	24.774.157	34,8	22,6	-36,7
IX	21.401.403	28,5	19,4	-24,3
X	19.050.495	33,1	23,6	-26,7
XI	12.950.749	21,8	23,9	10,4
XII (*)	20.735.718	31,2	33,6	20,3
RM	26.482.078	29,4	25,6	-11,6
XIV	9.979.862	24,9	22,8	-8,5
XV	10.379.713	35,8	28,8	13,7
TOTAL	244.169.900	31,0	23,7	-19,3

(*) No considera inversión del programa 03 de Magallanes y Antártica Chilena, FONDEMA.