

## Informe de Ejecución Presupuestaria Mensual Marzo 2019

- El resultado del Gobierno Central a marzo de 2019 equivale a un déficit de 0,2% del PIB estimado para el año, que se compone de ingresos que representan un 5,1% del PIB y de gastos que alcanzan 5,3% del PIB.
- Los ingresos se incrementaron al mes de marzo en un 1,7% real en 12 meses, principalmente incididos de forma positiva por los ingresos tributarios, mineros y no mineros.
- Al mes de marzo el total de gastos creció un 3,8% real en 12 meses, alcanzando el gasto del Gobierno Central Presupuestario un porcentaje de avance de 22,9% del Presupuesto aprobado para este ejercicio, algo inferior a lo observado al mismo mes en 2018 (23,0%).
- La mayor incidencia en el total de gastos del Gobierno Central Presupuestario ejecutado al mes de marzo de 2019 recae en Subsidios y Donaciones, Intereses y Personal.

### I. Ingresos, Gastos y Balance del Gobierno Central Total

- El resultado fiscal a marzo 2019 es un déficit de 0,2% del PIB estimado para el año. El balance fiscal a marzo exhibe un saldo negativo de \$429.628 millones, que equivale a 0,2% del PIB. Los ingresos del Gobierno Central Total<sup>1</sup> a marzo se incrementaron en 1,7% real respecto de lo acumulado a igual mes de 2018, mientras que los gastos totales crecieron 3,8% real en 12 meses.

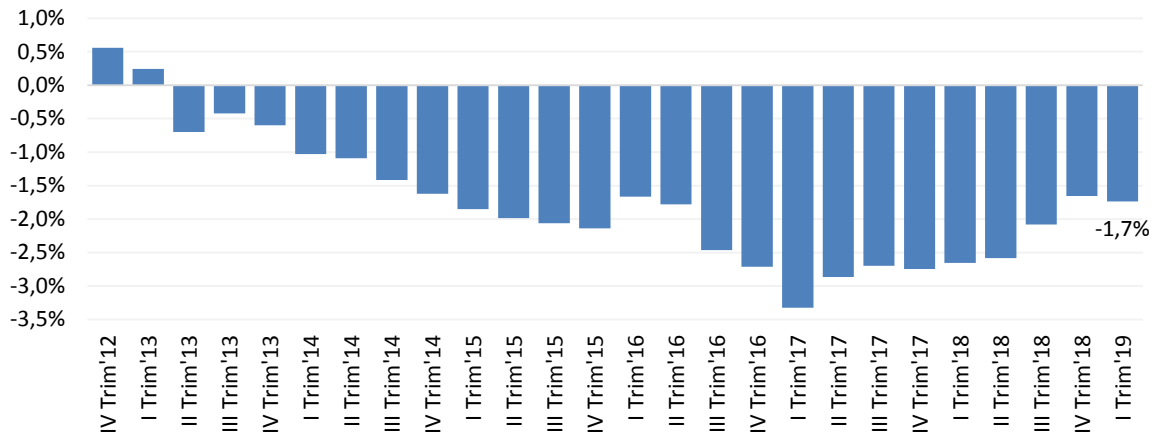
#### Ingresos, Gastos y Balance al mes de marzo de 2019 (millones de pesos y %)

	Ejecución	Variación Real (%)	% del PIB
<b>(1) Ingreso Total</b>	<b>10.593.040</b>	<b>1,7</b>	<b>5,1%</b>
<b>(2) Gasto Total</b>	<b>11.022.668</b>	<b>3,8</b>	<b>5,3%</b>
<i>(3) Gasto Presupuestario</i>	<i>10.859.900</i>	<i>3,2</i>	<i>5,2%</i>
Gasto Corriente	9.600.762	4,2	4,6%
Gasto de Capital	1.259.137	-3,9	0,6%
<i>(4) Gasto Extrapresupuestario</i>	<i>162.769</i>	<i>63,7</i>	<i>0,1%</i>
<b>(5) Balance Total =(1) – (2)</b>	<b>-429.628</b>	<b>-</b>	<b>0,2%</b>

- El siguiente gráfico presenta la evolución del déficit efectivo del Gobierno Central total en un año móvil como porcentaje del PIB. El cual, al mes de marzo de 2019, es equivalente a un -1,7% del PIB.

<sup>1</sup> El Gobierno Central Total considera ingresos y gastos presupuestarios y extrapresupuestarios.

### Déficit de Gobierno Central Total anual (año móvil, % del PIB)



## II. Ingresos del Gobierno Central Total

- Los ingresos totales crecen al mes de marzo.** Los ingresos del Gobierno Central Total acumulado a marzo muestran un aumento real de 1,7%. Del total de \$10.593.040 millones, la principal incidencia positiva en este incremento recae en los ingresos tributarios, con un efecto relevante en los aportes provenientes de la minería privada, mientras que el Cobre bruto produce la única incidencia negativa en la variación de los ingresos.
- Los ingresos fiscales de origen minero, al igual que en el mes anterior, muestran variaciones contrapuestas con respecto al año anterior.** En términos acumulados a marzo, los ingresos provenientes de Codelco presentan una caída de 60,8% real respecto de igual período de 2018. Esto responde a los traspasos de excedentes percibidos en enero, febrero y marzo de 2018, que afectan la base de comparación, y al menor precio del cobre promedio a marzo de 2019 (US\$2,82 la libra) en relación a igual período de 2018 (US\$3,16 la libra). Por su parte, la recaudación proveniente de la gran minería privada presenta un crecimiento real en 12 meses de 73,3%, debido principalmente a un mayor factor PPM alcanzado luego del resultado de la operación renta de abril 2018, y a mayores pagos del impuesto adicional por remesas al exterior, que no se registraron en 2018.
- La recaudación de los Ingresos Tributarios Netos (ITN) muestra un aumento respecto a lo acumulado a marzo de 2018, debido al repunte mostrado en los meses de febrero y marzo.** Los Ingresos Tributarios Netos representan un 82,4% de los ingresos totales recaudados a la fecha y muestran un incremento al mes de marzo de 3,6% real anual. Esta variación se compone de un alza en la tributación de la minería privada mencionada previamente de 73,3% y de un incremento de la tributación del resto de contribuyentes de 2,1%.
- El resto de ingresos muestran un crecimiento positivo.** Después de los ITN y los ingresos provenientes del cobre, los otros componentes más relevantes son las impositivas previsionales

y los Otros Ingresos. A marzo, las imposiciones previsionales presentaron un aumento acumulado de 3,9% real respecto de igual período 2018, mientras que los Otros Ingresos registran una variación acumulada positiva de 3,3% real anual a marzo. Adicionalmente, las Donaciones crecieron 4,8% real anual, Rentas de la propiedad creció en 44,8% real anual y los Ingresos de operación aumentaron 2,4% real respecto a lo acumulado a marzo de 2018.

### Ingresos Gobierno Central Total

A marzo de 2019

(millones de pesos y %)

	Millones de pesos	Variación real (%)	% del PIB
<b>Transacciones que afectan el Patrimonio Neto</b>	<b>10.589.869</b>	<b>1,6</b>	<b>5,1</b>
Ingresos tributarios netos	8.731.423	3,6	4,2
<i>Tributación minería privada</i>	316.047	73,3	0,2
<i>Tributación resto contribuyentes</i>	8.415.375	2,1	4,0
Cobre bruto	164.957	-60,8	0,1
Imposiciones previsionales	736.696	3,9	0,4
Donaciones	37.658	4,8	0,0
Rentas de la propiedad	226.880	44,8	0,1
Ingresos de operación	268.603	2,4	0,1
Otros ingresos	423.652	3,3	0,2
<b>Transacciones en activos no financieros</b>	<b>3.171</b>	<b>266,2</b>	<b>0,0</b>
Venta de activos físicos	3.171	266,2	0,0
<b>TOTAL INGRESOS</b>	<b>10.593.040</b>	<b>1,7</b>	<b>5,1</b>

- **Los Ingresos Tributarios a marzo registraron una variación de 3,6% real anual.** El crecimiento al mes de marzo es impulsado por la expansión observada en la recaudación del Impuesto a Productos Específicos de 27,8% real a marzo, que tuvo una incidencia de 70,2% en el incremento total de los ITN, explicada por una mayor recaudación en el impuesto a los Combustibles, con una variación de 65,6%. En tanto, la recaudación por Impuesto a la Renta se expandió un 4,8% real anual, aportando un 51,6% de la variación total.
- **La recaudación del Impuesto a la Renta muestra un alza de 4,8% real anual a marzo, compuesto de un alza importante de lo recaudado desde la gran minería privada y leve expansión en los contribuyentes no mineros.** Estos últimos presentan una variación acumulada de 0,8%, explicada principalmente por el aumento en el pago de devoluciones en el primer trimestre del año, respecto de las registradas en igual período 2018. Por otra parte, los PPM presentan un importante dinamismo acumulando una variación de 8,9% real y un crecimiento de 6,7% de los impuestos de declaración mensual.
- **La recaudación de IVA registra una variación real a marzo de 4,8% respecto de igual período del año pasado.** Este impuesto representa 49,4% de los ITN recaudados a marzo. El crecimiento registrado por el IVA neto se compone de una variación acumulada del IVA declarado de 10,5% real y un incremento en las devoluciones de 26,4% real, respecto de igual período 2018.

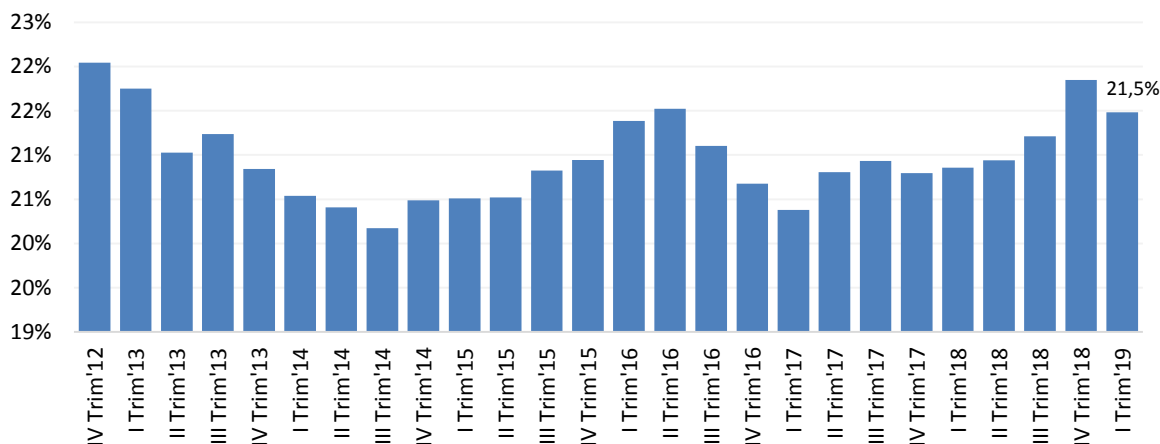
- **El resto de los impuestos tienen el mayor dinamismo entre los ITN.** Respecto a los impuestos a los productos específicos, que representan 11,3% de los ITN, a marzo mostraron un aumento real acumulado de 27,8%. Los impuestos a los combustibles registraron una variación real anual de 44,9%. Por su parte, el impuesto a los tabacos, cigarros y cigarrillos creció 4,4% real anual en el mes de marzo. En tanto, lo recaudado por impuestos a los actos jurídicos, que representa 1,9% de los ITN, muestra un incremento de 19,4% real anual. Finalmente, la recaudación por impuestos al comercio exterior, que es 1,2% de los ITN, presenta un alza de 39,7% real anual a marzo.
- **La recaudación de los Otros Impuestos en los primeros meses del año disminuye con respecto al mismo período del año anterior.** Esta categoría representa un -3,4% de los ITN y registró una variación de -1.323,0% real respecto de igual periodo 2018, con una incidencia negativa en la recaudación del año. En este componente se registra principalmente la fluctuación de deudores que ha incrementado significativamente.

**Ingresos Tributarios al mes de marzo de 2019**  
(millones de pesos y %)

	A marzo	
	Millones de pesos	Variación real (%)
<b>1. Impuestos a la Renta</b>	<b>3.460.713</b>	<b>4,8</b>
<b>Declaración Anual</b>	<b>-374.939</b>	<b>-52,1</b>
Impuestos	63.744	34,6
Sistemas de Pago	-438.683	-49,3
<b>Declaración y Pago Mensual</b>	<b>1.395.410</b>	<b>6,7</b>
<b>Pagos Provisionales Mensuales</b>	<b>2.440.242</b>	<b>8,9</b>
<b>2. Impuesto al Valor Agregado</b>	<b>4.309.197</b>	<b>4,8</b>
I.V.A. Declarado	6.352.278	10,5
Crédito Especial Empresas Constructoras	-98.424	1,7
Devoluciones	-1.944.658	-26,4
<b>3. Impuestos a Productos Específicos</b>	<b>990.830</b>	<b>27,8</b>
Tabacos, Cigarros y Cigarrillos	341.479	4,4
Combustibles	649.873	44,9
Derechos de Extracción Ley de Pesca	-522	-425,4
<b>4. Impuestos a los Actos Jurídicos</b>	<b>162.219</b>	<b>19,4</b>
<b>5. Impuestos al Comercio Exterior</b>	<b>106.439</b>	<b>39,7</b>
<b>6. Otros</b>	<b>-297.975</b>	<b>-1323,0</b>
Fluctuación Deudores más Diferencias Pendientes	-599.496	-244,1
Otros	301.521	51,8
<b>Ingresos Netos por Impuestos</b>	<b>8.731.423</b>	<b>3,6</b>

- El siguiente gráfico presenta la evolución de los ingresos del Gobierno Central Total en un año móvil como porcentaje del PIB. Los cuales, al mes de marzo de 2019, representan un 21,5% del PIB.

### Ingresos de Gobierno Central Total anual (año móvil, % del PIB)



### III. Gastos del Gobierno Central Total

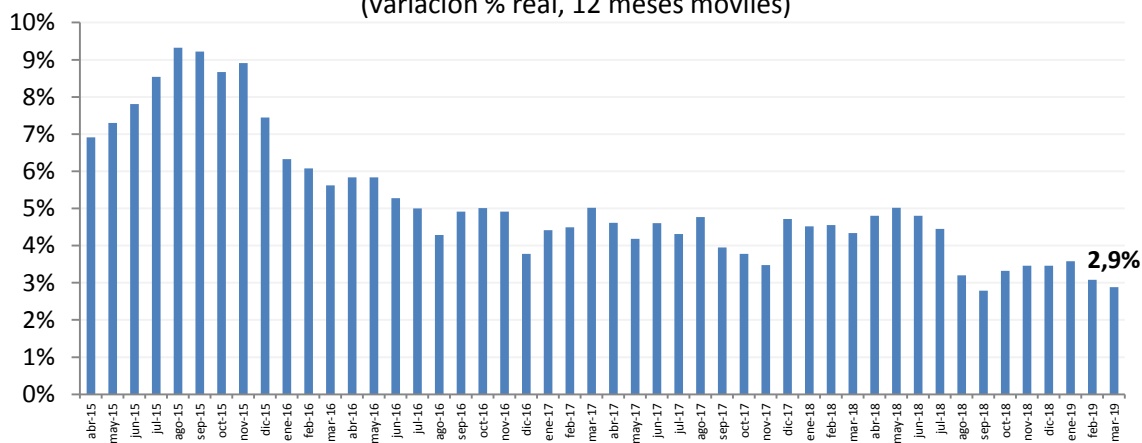
- **Al mes de marzo de 2019, el gasto total creció 3,6% real en 12 meses.** El gasto del Gobierno Central Total a marzo de 2019 se incrementó un 3,6% real respecto del mismo mes del año anterior, variación que se compone de un aumento de 4,3 % real en el gasto corriente (transacciones que afectan el patrimonio neto) y de un incremento de 1,3% real anual en el gasto de capital (transacciones en activos no financieros). Por su parte, la variación del gasto total del Gobierno Central se compone de un incremento de 3,2% real en 12 meses del gasto presupuestario y un aumento de 73,6% real anual del gasto extrapresupuestario.

## Gastos Gobierno Central Presupuestario, Extrapresupuestario y Total a marzo de 2019 (millones de pesos y %)

	Extra-presupuestario		Presupuestario		Total	
	Millones	Var. real	Millones	Var. real	Millones	Var. real
	de pesos	(%)	de pesos	(%)	de pesos	(%)
<b>Transacciones que afectan el Patrimonio Neto</b>	<b>14.857</b>	<b>-25,3</b>	<b>9.600.762</b>	<b>4,2</b>	<b>9.615.620</b>	<b>4,2</b>
Personal	-	-	2.415.150	3,5	2.415.150	3,5
Bienes y serv. de cons. y producción	-	-	778.711	7,0	778.711	7,0
Intereses	14.857	-25,3	792.631	11,8	807.488	10,8
Subsidios y donaciones	-	-	3.658.239	3,9	3.658.239	3,9
Prestaciones previsionales	-	-	1.937.028	1,7	1.937.028	1,7
Otros	-	-	19.002	14,3	19.002	14,3
<b>Transacciones en activos no financieros</b>	<b>147.912</b>	<b>86,0</b>	<b>1.259.137</b>	<b>3,9</b>	<b>1.407.049</b>	<b>1,3</b>
Inversión	147.912	86,0	555.334	8,8	703.246	19,2
Transferencias de capital	-	-	703.803	-12,0	703.803	-12,0
<b>TOTAL GASTOS</b>	<b>162.769</b>	<b>63,7</b>	<b>10.859.900</b>	<b>3,2</b>	<b>11.022.668</b>	<b>3,8</b>

- El siguiente gráfico presenta la evolución de la variación del gasto medida a través de su media móvil en 12 meses. Al mes de marzo de este año, el gasto total presenta una variación real en 12 meses móviles de 2,9%, mostrando una relativa desaceleración en su crecimiento respecto de los meses previos.

**Gasto Gobierno Central Total 2015 -2019**  
(variación % real, 12 meses móviles)



#### IV. Evolución del Gasto Presupuestario

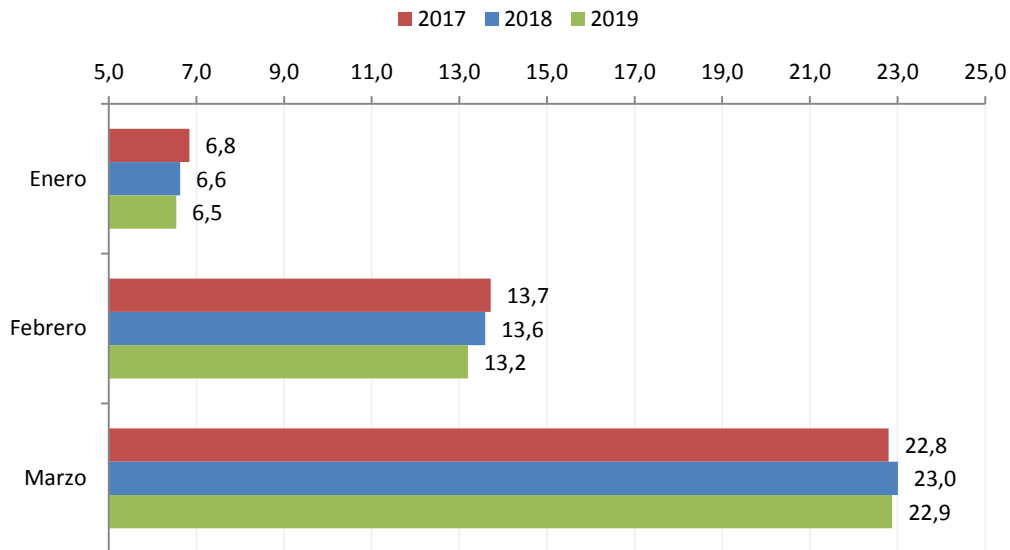
- **El gasto presupuestario mostró un crecimiento real en 12 meses en términos acumulados a marzo de 3,2%.** Lo anterior es resultado de una variación del gasto corriente presupuestario de 4,2% y del gasto de capital de -3,9% respecto de lo acumulado al mismo mes del año anterior. Por su parte, durante el mes de marzo se observó un incremento del gasto total presupuestario en 12 meses de 6,6%, resultado de un crecimiento del gasto corriente de 9,3% y una caída del gasto de capital de 9,9%.

**Gasto del Gobierno Central Presupuestario  
A marzo de 2019  
(millones de pesos y %)**

	Marzo		Acumulado a Marzo	
	Millones de pesos	Variación real %	Millones de pesos	Variación real %
<b>Gastos</b>	<b>3.159.888</b>	<b>6,6</b>	<b>10.859.900</b>	<b>3,2%</b>
Gastos Corrientes	4.050.646	9,3	9.600.762	4,2%
Gasto de Capital	545.144	-9,9	1.259.137	-3,9%

- **La ejecución del Gasto Presupuestario a marzo presenta un avance algo inferior a lo registrado al mismo mes del año anterior.** A marzo 2019 la tasa de ejecución del gasto aprobado en la Ley de Presupuestos llegó a 22,9%, mientras que el mismo mes de 2018 este avance llegó a 23,0%.
- El siguiente gráfico muestra la tasa de avance en términos acumulados de la ejecución del gasto presupuestario al mes de marzo durante los años 2017, 2018 y 2019.

### Ejecución Acumulada Gasto Presupuestario (% respecto de la Ley aprobada)

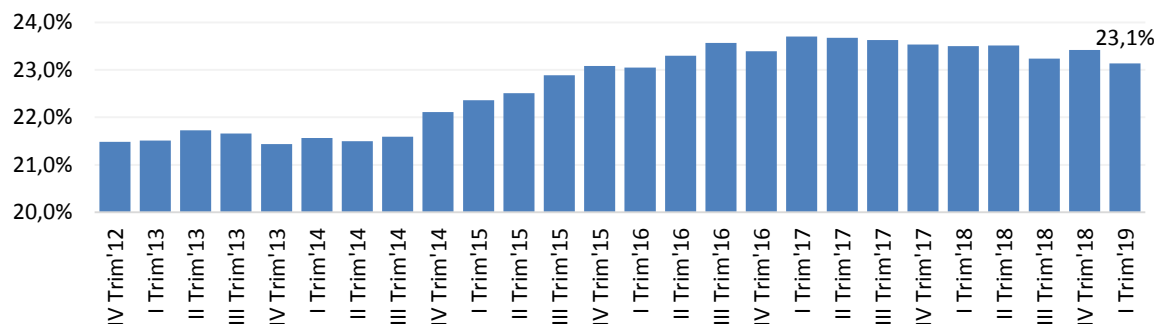


- En términos de incidencia según subtítulos, el aumento de gasto presupuestario está principalmente explicado por gasto corriente.** El crecimiento real en 12 meses del gasto presupuestario a marzo 2019 fue de 3,2%, que se compone de un aumento de 4,2% del gasto corriente (115,0% de incidencia en el crecimiento del gasto total presupuestario), y una caída real en 12 meses del gasto presupuestario de capital de 3,9% (con una incidencia de -160,8% en la variación total del gasto presupuestario).
- Entre las partidas con mayor tasa de ejecución de su presupuesto al mes de marzo se encuentran los Ministerios de la Mujer, Público, Salud, Trabajo y Cultura.** Los ministerios que destacaron entre las mayores tasas de ejecución en términos acumulados a marzo, observando a su vez la incidencia positiva sobre el total, fueron Salud, con un avance de 25,9% de su presupuesto aprobado y Trabajo, con 25,8%, ambos con incidencias en el crecimiento del gasto en 12 meses a marzo de 49,3% y 13,4%, respectivamente. Además, destacan, aunque con menores incidencias en el crecimiento del gasto, las altas tasas de ejecución de los ministerios de la Mujer (41,4%), Público (29,1%) y Defensa (23,4%).
- Dentro del Gasto Corriente Presupuestario, destacan las variaciones de los gastos en Subsidios y Donaciones, Intereses y Personal,** con tasas de crecimiento de 3,9%, 11,8% y 3,5% respectivamente, siendo sus incidencias en el crecimiento del gasto corriente de 35,4%, 21,5% y 21,0%, respectivamente.



- **Educación e Interior presentan las mayores incidencias en el crecimiento del gasto en Subsidios y Donaciones, mientras que en el caso de Personal la gran parte de la variación proviene de los Ministerios de Salud y Educación.** La variación del gasto presupuestario en Subsidios y Donaciones de 3,9% es principalmente incidida por el aumento del gasto en Educación, que tuvo un incremento acumulado a marzo de 4,9%, con una incidencia de 71,8% en la variación del subtítulo, Interior con una variación de 22,1% con una incidencia de 15,6% en el crecimiento del gasto total de Subsidios y Donaciones. Por su parte, Salud presenta la mayor incidencia en el crecimiento del gasto en Personal, con una tasa de crecimiento real de 4,3% y una incidencia en el subtítulo de 42,2%.
- El siguiente gráfico presenta la evolución de los gastos del Gobierno Central total en un año móvil como porcentaje del PIB. Se aprecia que el gasto total del Gobierno Central al mes de marzo representa un 23,1% del PIB.

**Gasto de Gobierno Central Total anual**  
(año móvil, % del PIB)



## V. Evolución del Gasto Corriente y de Capital Presupuestario según Principales Partidas

### (i) Gasto corriente:

Respecto de la ejecución del Gasto Corriente, el siguiente cuadro presenta los 5 ministerios con mayor nivel de gasto corriente aprobado en la Ley de Presupuestos 2019, ordenados de acuerdo a su tasa avance en la ejecución acumulada al mes de marzo de este ejercicio.

- Los ministerios que se destacan a la fecha con tasas de avance del gasto corriente mayor al promedio son los de Interior y (16,3%), Salud (16,1%) y Trabajo (25,8%), mientras que el ministerio que resulta más rezagado es Educación con un avance de 21,3%.
- En términos de crecimiento real respecto de lo acumulado a marzo de 2018, Salud muestra una tasa de crecimiento bastante superior al incremento promedio del total de Gasto Corriente, siendo este ministerio el que principalmente explica el porcentaje de incremen-

to del subtítulo. Las carteras de Trabajo y Defensa registran los menores crecimientos reales del gasto corriente ejecutado en relación a 2018.

### Gasto Corriente a marzo de 2019

#### 5 Ministerios con mayor gasto corriente aprobado<sup>(1)</sup>

(millones de pesos y % de ejecución sobre Ley de Presupuestos Aprobada)

Ministerios	Ley de Presupuestos 2019	Ejecución a marzo 2019	% Avance a marzo de 2019		Variación % real anual
			2019	2018	
<b>TOTAL</b>	<b>40.110.949</b>	<b>9.600.762</b>	<b>23,9%</b>	<b>24,4%</b>	<b>4,2%</b>
Interior	1.950.603	525.403	26,9%	26,1%	4,9%
Salud	8.076.481	2.116.158	26,2%	26,9%	5,6%
Trabajo	7.030.064	1.813.707	25,8%	26,3%	2,6%
Defensa	1.699.377	404.067	23,8%	23,6%	2,7%
Educación	10.502.720	2.241.981	21,3%	21,4%	5,0%

<sup>(1)</sup> Luego de la clasificación por mayor gasto aprobado en la Ley de Presupuestos 2019 (excluyendo Tesoro Público), se ordenan descendientemente de acuerdo al porcentaje de ejecución acumulada en lo que va de 2019. El Gasto Corriente aprobado de estos 5 ministerios representa un 72,9% del Gasto Corriente total aprobado en la Ley de Presupuestos 2019.

#### Gasto de capital:

En relación a la ejecución del Gasto de Capital, el siguiente cuadro presenta los 5 ministerios con mayor nivel de gasto de capital aprobado en la Ley 2019, ordenados de acuerdo a su tasa avance en la ejecución acumulada al mes de marzo de 2019.

- Se destacan los Ministerios de Vivienda, Salud y Educación, con porcentajes ejecutados a marzo de 24,3%, 20,9% y 19,8% respectivamente, de su de su ley aprobada. Por su parte, los Ministerios de Interior y Obras Públicas ejecutaron un porcentaje menor al promedio de la ejecución total del Gasto de Capital en los primeros dos meses del año, con avances de 15,4% y 14,1% respectivamente.
- Respecto de las variaciones del Gasto Presupuestario de Capital, en promedio este se contrajo 3,9%, siendo principalmente el Ministerio de Salud (var. 83,3% real anual) el que registra la mayor incidencia en el crecimiento del ítem, así como también Interior (var. 10,6% real anual) y Vivienda destacan por su aumento (var. 1,9% real anual). Por su parte, los ministerios de Educación y Obras Públicas contrajeron su crecimiento real anual en un 32,5% y 22,7% respectivamente.

## Gasto de Capital a marzo de 2019

### 5 Ministerios con mayor gasto de capital aprobado <sup>(1)</sup>

(millones de pesos y % de ejecución sobre Ley de Presupuestos Aprobada)

Ministerios	Ley de Presupuestos 2019	Ejecución a marzo 2019	% Avance a marzo de 2019		Variación % real anual
			2019	2018	
<b>TOTAL</b>	<b>7.352.309</b>	<b>1.259.137</b>	<b>17,1%</b>	<b>18,5%</b>	<b>-3,9%</b>
Vivienda	1.889.599	458.230	24,3%	24,3%	1,9%
Salud	578.239	121.097	20,9%	11,8%	83,3%
Educación	329.255	65.131	19,8%	23,4%	-32,5%
Interior	1.423.719	219.665	15,4%	14,8%	10,6%
Obras Públicas	2.242.137	315.590	14,1%	19,5%	-22,7%

<sup>(1)</sup> Luego de la clasificación por mayor gasto aprobado en la Ley de Presupuestos 2019, se ordenan descendientemente por el porcentaje de ejecución acumulada en 2019. El Gasto de Capital aprobado de estos 5 ministerios representa un 87,9% del Gasto de Capital total aprobado en la Ley de Presupuestos 2019.

## VI. Ejecución de la Inversión Regional

- **La inversión ejecutada a marzo por los gobiernos regionales presenta un aumento en términos reales respecto de lo acumulado al mismo mes del año anterior.** Al mes de marzo se aprecia un aumento en el gasto ejecutado de inversiones en los gobiernos regionales de 6,0% real en 12 meses. También, se observa una mayor tasa de ejecución del promedio de las regiones, respecto de su presupuesto vigente en comparación con lo registrado a marzo de 2018 (18,9% vs. 17,6%).
- **Al mes de marzo, ocho regiones muestran tasas de ejecución superior o igual al promedio.** Se destaca la alta tasa de ejecución registrada en la región de Magallanes con un 41,6% de ejecución de su presupuesto vigente para inversiones. Por otro lado, está la recientemente creada región del Ñuble que aún muestra una nula ejecución de su presupuesto, y O'Higgins, Arica y Parinacota, Araucanía y Metropolitana, con ejecuciones que inferiores al 14% de su presupuesto vigente para inversiones.

**Gasto ejecutado en inversiones Gobiernos Regionales a marzo de 2019**  
(miles de pesos y % de ejecución sobre Ley Vigente)

Regiones	Millones de pesos	% Ejecución	
		A marzo 2019	A marzo 2018
<b>Arica y Parinacota</b>	3.802.315	11,6	30,0
<b>Tarapacá</b>	9.848.824	22,8	21,3
<b>Antofagasta</b>	16.159.736	20,9	30,3
<b>Atacama</b>	10.624.521	16,6	7,4
<b>Coquimbo</b>	15.903.357	25,8	10,9
<b>Valparaíso</b>	19.944.738	26,1	14,4
<b>Metropolitana</b>	17.060.860	13,9	20,2
<b>O'Higgins</b>	6.572.364	9,8	12,3
<b>Maule</b>	16.836.264	20,9	12,3
<b>Ñuble y Biobío (a)</b>	19.362.669	27,0	15,4
<b>Araucanía</b>	15.200.922	12,7	14,0
<b>Los Ríos</b>	7.101.481	14,3	14,1
<b>Los Lagos</b>	13.327.779	17,7	19,0
<b>Aysén</b>	13.989.867	25,7	19,1
<b>Magallanes (b)</b>	21.016.886	41,6	28,9
<b>TOTAL</b>	<b>206.752.583</b>	<b>18,9</b>	<b>17,6</b>
<b>Variación % real en 12 meses</b>	<b>6,0%</b>		

(a) Durante el año 2019 la nueva Región de Ñuble se presentará junto con la Región del Biobío.  
(b) No incluye Fondema.