

**MINISTERIO DE HACIENDA
DIRECCIÓN DE PRESUPUESTOS**

**DEUDA DEL
GOBIERNO CENTRAL
A MARZO DE 2002**

P R E S E N T A C I Ó N

El documento “**Deuda del Gobierno Central a Marzo de 2002**”, se ha elaborado con el propósito de dar cumplimiento a las exigencias de las Normas Especiales de Divulgación de Datos supervisadas por el Fondo Monetario Internacional (FMI). Contiene información sobre los saldos de la Deuda Pública de las instituciones del Gobierno Central incluidas en la Ley de Presupuestos del Sector Público.

Cobertura. Se incluye la deuda pública directa, interna y externa del Gobierno Central excluyendo a las universidades estatales. El Gobierno Central incluye a las instituciones centralizadas y descentralizadas, entidades estatales autónomas o regidas por normas especiales y a las instituciones autónomas sin fines de lucro (Entidades Estatales de Educación Superior), éstas últimas no incluidas en el presente documento. Dicha deuda es servida por la Tesorería General de la República y por la Corporación de Fomento de la Producción (CORFO), a través de los presupuestos del Tesoro Público o de los Ministerios respectivos, según corresponda.

Las cifras de deuda externa difieren de las informadas por el Banco Central, las que incluyen a todas las instituciones del Sector Público, es decir, Gobierno Central más Municipalidades, Empresas Públicas y Sector Público Financiero (Banco del Estado y Banco Central).

Metodología. En cuanto a metodologías de cálculo, cabe señalar que las cifras corresponden a las obligaciones financieras directas reconocidas del gobierno frente al resto de la economía o el mundo, valoradas a la par (valor nominal o monto que el Gobierno tendrá que pagar al vencimiento). En la serie 1990 – Marzo 2002 (Cuadro N°1), se presenta el stock de capital adeudado al 31 de diciembre de cada año para el período 1990 a 2001 y al 31 de Marzo para el año 2002, valorado en dólares utilizando las paridades vigentes en cada fecha respectiva. Los saldos no incluyen los intereses devengados a las fechas de cierre.

La deuda se presenta clasificada según la residencia del acreedor (interna o externa), estructura cronológica de los pasivos (vencimiento), tipo de instrumento de deuda, moneda y acreedor.

Fuente. Las cifras están construidas de acuerdo a la información emitida por la Tesorería General de la República y por CORFO.

I. DEUDA DEL GOBIERNO CENTRAL¹

1. SERIE DE LA DEUDA DEL GOBIERNO CENTRAL.

CUADRO N° 1					
STOCK DE DEUDA					
(Millones de US\$ al 31 diciembre de cada año)					
	DEUDA INTERNA	DEUDA EXTERNA	TOTAL		DEUDA/PIB
1990	7.521,0	5.446,0	12.958,0		42,7%
1991	7.587,8	5.692,2	13.280,0		39,1%
1992	7.798,5	5.704,6	13.503,1		32,0%
1993	7.961,1	5.231,1	13.192,2		29,5%
1994	8.180,4	5.375,3	13.555,7		23,6%
1995	8.430,0	3.989,7	12.419,7		17,9%
1996	7.981,8	3.122,7	11.104,5		15,1%
1997	7.904,5	2.527,2	10.431,7		13,2%
1998	7.369,9	2.461,0	9.830,9		12,7%
1999	6.981,8	2.795,4	9.777,2		13,9%
2000	7.210,3	2.580,3	9.790,6		13,9%
2001	7.034,1	3.007,6	10.041,7		15,6%
Mar 2002	7.021,4	2.933,1	9.954,5		14,8% ^{2/}

En el cuadro N°1 se puede observar la evolución experimentada por el stock de deuda pública, clasificada según su origen, desde 1990 hasta Marzo de 2002.

En relación a la publicación anterior, las cifras anuales del PIB nominal se han modificado como consecuencia de la actualización de la base de cálculo de la serie de las Cuentas Nacionales efectuada por el Banco Central en Marzo de 2002, con el objeto de reflejar en mejor forma los cambios estructurales y de precios ocurridos en nuestra economía, respecto de lo que registraba la base anterior de 1986.

Como consecuencia de ello, se modifica la relación deuda/PIB para el período considerado, cuyos valores son los que se muestran en el cuadro N°1 y que resultan levemente inferiores en relación al cuadro de la publicación anterior, en atención al incremento que experimentan los valores nominales del PIB, como consecuencia de la modificación ya señalada, lo que se traduce en una menor incidencia relativa de la deuda del Gobierno Central respecto del PIB en cada año.

¹ Se excluye las instituciones autónomas sin fines de lucro, tales como las Universidades Estatales.

² Calculada con la cifra nominal provisoria PIB 2002 estimada por el Ministerio de Hacienda (\$44.556,5 millones).

En la serie, cuyas cifras se expresan en términos nominales, se puede apreciar una tendencia decreciente de la deuda para el periodo 1990 - Marzo 2002, donde los saldos totales disminuyen 23,2%. En dicha tendencia tienen una significativa influencia los prepagos de deuda externa (BID, BIRF y Cofinanciamiento) realizados en 1995 por US\$1.246,3 millones, en 1996 por US\$ 572,7 millones y en 1997 por US\$ 303,8 millones.

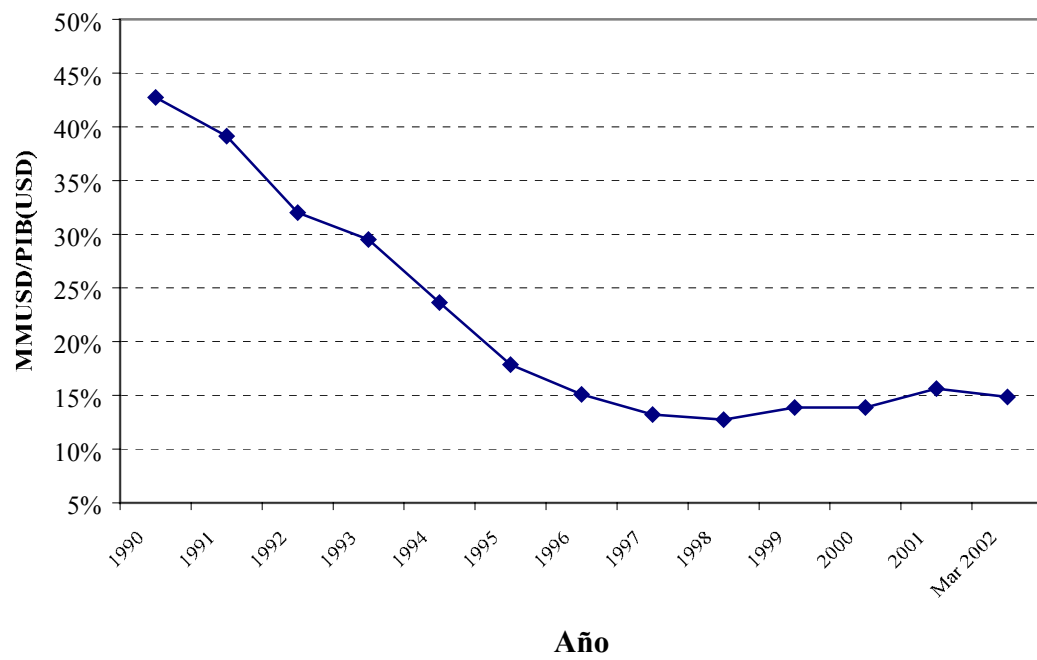
En lo referente a la estructura de la deuda se observa una menor incidencia relativa de la deuda externa, la que reduce su participación desde 42% en 1990 a 29,5% en Marzo 2002. Durante el período se observa una tendencia a la baja del peso relativo de la deuda del Gobierno Central como porcentaje del Producto Interno Bruto, reduciéndose desde 42,7% en 1990 a un porcentaje estimado de 14,8% en Marzo 2002^{3/}.

Con la finalidad de facilitar la comprensión de lo anteriormente expuesto, a continuación se presentan dos gráficas, la primera muestra la evolución del stock de deuda del Gobierno Central y, la segunda muestra la evolución del stock de deuda del Gobierno Central como porcentaje del PIB.



3 Cifra provisoria

Evolución de Stock Deuda Gobierno Central como porcentaje del PIB



2. CLASIFICACIONES DE LA DEUDA DEL GOBIERNO CENTRAL

De acuerdo a las clasificaciones recomendadas por el FMI, a continuación se presentan las siguientes tablas:

- a) **Stock de Deuda del Gobierno Central por Vencimiento:** Corresponde a la clasificación de acuerdo a la estructura cronológica de los pasivos, se presenta dividida en deuda interna y externa, y cada categoría se clasifica según el último vencimiento de las obligaciones y de acuerdo al plazo residual de cada una de ellas.
- b) **Stock de Deuda del Gobierno Central por Moneda:** Corresponde a la clasificación según la moneda de denominación de las obligaciones conforme a los contratos que los originan.
Incluye los valores de reajustabilidad utilizados por los bancos multilaterales (unidad de cuenta y unidad de canasta del BID y BIRF respectivamente).
- c) **Stock de Deuda del Gobierno Central por Acreedor:** Esta clasificación muestra las principales entidades acreedoras, tanto de deuda interna como externa.
- d) **Stock de Deuda del Gobierno Central por Instrumento:** Esta clasificación permite presentar los tipos de instrumentos de deuda que el Gobierno ha transado y que los mercados financieros han absorbido.

Stock de Deuda del Gobierno Central por Vencimiento
(millones de dólares)

Fecha de Vencimiento	Dic 2001	Mar 2002
Deuda Total	10.041,7	9.954,5
2001	0,0	0,0
2002	14,9	14,4
2003	3,3	3,2
2004	111,2	108,5
2005	351,2	316,4
2006-10	1.808,8	1.772,2
2011-15	7.195,3	7.189,0
Después de 2015	557,1	550,8
Deuda Interna	7.034,1	7.021,4
2001	0,0	0,0
2002	0,0	0,0
2003	0,0	0,0
2004	4,4	3,6
2005	0,0	0,0
2006-10	630,6	621,4
2011-15	6.357,2	6.356,3
Después de 2015	42,0	40,1
Deuda Externa	3.007,6	2.933,1
2001	0,0	0,0
2002	14,9	14,4
2003	3,3	3,2
2004	106,8	104,9
2005	351,2	316,4
2006-10	1.178,2	1.150,8
2011-15	838,1	832,7
Después de 2015	515,1	510,7

Stock de Deuda del Gobierno Central por Moneda
(millones de dólares)

	Dic 2001		Mar 2002	
Deuda Total	10.041,7	100,0%	9.954,5	100,0%
Dólares USA	8.179,0	81,4%	8.160,5	82,0%
Unidades de Fomento Chile	723,5	7,2%	711,6	7,1%
Unidad de Cuenta BID	368,0	3,7%	336,7	3,4%
Unidad de Canasta BIRF	535,3	5,3%	515,8	5,2%
Yen Japonés	141,5	1,4%	138,9	1,4%
Euros			68,2	0,7%
Marco Alemán	61,4	0,6%	0,0	0,0%
Otras	33,1	0,3%	22,8	0,2%
Deuda Interna	7.034,1	100,0%	7.021,4	100,0%
Dólares USA	6.305,1	89,6%	6.305,1	89,8%
Unidades de Fomento Chile	723,5	10,3%	711,6	10,1%
Unidad de Cuenta BID	4,3 (1)	0,1%	3,6	0,1%
Otras	1,2	0,0%	1,1	0,0%
Deuda Externa	3.007,6	100,0%	2.933,1	100,0%
Dólares USA	1.873,9	62,3%	1.855,5	63,3%
Unidad de Cuenta BID	363,6	12,1%	333,0	11,4%
Unidad de Canasta BIRF	535,3	17,8%	515,8	17,6%
Yen Japonés	141,5	4,7%	138,9	4,7%
Euros			68,2	2,3%
Marco Alemán	61,4	2,0%	0,0	0,0%
Otras	31,9	1,1%	21,6	0,7%

(1) En el informe anterior está incluida en "Otras".

Stock de Deuda del Gobierno Central por Acreedor

(millones de dólares)

Acreedor	Dic 2001		Mar 2002	
Deuda Total	10.041,7	100,0%	9.954,5	100,0%
Banco Central de Chile	6.877,7	68,5%	6.868,3	69,0%
Banco Internacional de Reconstrucción y Fomento (BIRF)	709,5	7,1%	683,1	6,9%
Banco Interamericano de Desarrollo (BID)	585,5	5,8%	554,5	5,6%
Bonos	1.151,4	11,5%	1.151,1	11,6%
Eximbank Japón	102,3	1,0%	101,5	1,0%
Banco del Estado de Chile	150,8	1,5%	148,4	1,5%
Agencia Internacional de Desarrollo (AID)	92,4	0,9%	90,0	0,9%
Otros	372,2	3,7%	357,7	3,6%
Deuda Interna	7.034,1	100,0%	7.021,4	100,0%
Banco Central de Chile	6.877,7	97,8%	6.868,3	97,8%
Banco del Estado de Chile	150,8	2,1%	148,4	2,1%
Bonos	1,4 (1)	0,0%	1,1	0,0%
Otros	4,2	0,1%	3,7	0,1%
Deuda Externa	3.007,6	100,0%	2.933,1	100,0%
Banco Internacional de Reconstrucción y Fomento (BIRF)	709,5	23,6%	683,1	23,3%
Banco Interamericano de Desarrollo (BID)	585,5	19,5%	554,5	18,9%
Bonos	1.150,0 (2)	38,2%	1.150,0 (2)	39,2%
Eximbank Japón	102,3	3,4%	101,5	3,5%
Agencia Internacional de Desarrollo (AID)	92,4	3,1%	90,0	3,1%
Otros	368,0	12,2%	354,0	12,1%

(1) En el informe anterior está incluida en "Otros".

(2) Corresponde a emisiones de bonos soberanos por US\$500 millones en 1999 y por US\$650 millones en 2001.

Stock de Deuda del Gobierno Central por Instrumento
(millones de dólares)

Tipo de instrumento	Dic 2001	Mar 2002
Deuda Total	10.041,7	9.954,5
Pagarés	7.028,6	7.016,8
Préstamos	1.862,0	1.786,7
Bonos	1.151,1	1.151,1
Deuda Interna	7.034,1	7.021,4
Pagarés	7.028,6	7.016,8
Préstamos	4,4	3,6
Bonos	1,1	1,1
Deuda Externa	3.007,6	2.933,1
Pagarés	0,0	0,0
Préstamos	1.857,6	1.783,0
Bonos	1.150,0 (1)	1.150,0 (1)

(1) Corresponde a emisiones de bonos soberanos por US\$500 millones en 1999 y por US\$650 millones en 2001.