



MINISTERIO DE HACIENDA
DIRECCIÓN DE PRESUPUESTOS

WW 051 * Dic 2005

Versión Corregida Enero 2006

DEUDA DEL
GOBIERNO CENTRAL
A SEPTIEMBRE DE 2005

INTRODUCCIÓN

Este informe se ha elaborado con el propósito de dar cumplimiento a las exigencias de las Normas Especiales de Divulgación de Datos supervisadas por el Fondo Monetario Internacional (FMI). Este documento contiene información sobre los saldos de la Deuda Pública de las instituciones del Gobierno Central incluidas en la Ley de Presupuestos del Sector Público.

1) Cobertura: Se incluye la deuda pública directa del Gobierno Central clasificada en interna y externa, excluyendo la de las universidades estatales.

El Gobierno Central incluye:

- a) Instituciones centralizadas y descentralizadas,
- b) Entidades estatales autónomas o regidas por normas especiales
- c) Instituciones autónomas sin fines de lucro (Entidades Estatales de Educación Superior)^{1/}.

Dicha deuda es servida por la Tesorería General de la República y por la Corporación de Fomento de la Producción (CORFO), a través de los presupuestos del Tesoro Público o de los Ministerios respectivos, según corresponda.

Las cifras de deuda externa difieren de las informadas por el Banco Central, ya que incluyen a todas las instituciones del Sector Público, es decir, Gobierno Central más Municipalidades, Empresas Públicas y Sector Público Financiero (Banco del Estado y Banco Central).

2) Metodología: En cuanto a metodologías de cálculo, cabe señalar que las cifras corresponden a las obligaciones financieras directas reconocidas del gobierno frente al resto de la economía o el mundo, valoradas a la par (valor nominal o monto que el Gobierno tendrá que pagar al vencimiento). En la serie 1990 – Septiembre de 2005 (Cuadro N°1), se presenta el stock de capital adeudado al 31 de diciembre de cada año para el período 1990 a 2004 y al 30 de Septiembre de 2005, valorado en dólares, utilizando las paridades vigentes en cada fecha respectiva.

Los saldos no incluyen los intereses devengados de las referidas obligaciones a las fechas de cierre.

La deuda se presenta clasificada según la residencia del acreedor (interna o externa), estructura cronológica de los pasivos (vencimiento), tipo de instrumento de deuda, moneda y acreedor.

3) Fuente: Las cifras están construidas de acuerdo a la información emitida por la Tesorería General de la República (TESGRAL) y por CORFO.

^{1/} Estas últimas no son incluidas en el presente documento.

DEUDA DEL GOBIERNO CENTRAL ^{2/}

1. SERIE DE LA DEUDA DEL GOBIERNO CENTRAL.

CUADRO N°1 STOCK DE DEUDA (Millones de US\$ al 31 diciembre de cada año)				
	DEUDA INTERNA ^{5/}	DEUDA EXTERNA	TOTAL	DEUDA/PIB ^{3/}
1990	7.528,9	5.446,0	12.974,9	45,4%
1991	7.596,5	5.692,2	13.288,8	39,2%
1992	7.805,3	5.704,6	13.509,9	32,0%
1993	7.967,2	5.231,1	13.198,3	29,5%
1994	8.197,2	5.375,3	13.572,4	23,7%
1995	8.443,4	3.989,7	12.433,1	17,9%
1996	7.994,5	3.122,7	11.117,2	15,1%
1997	7.918,2	2.527,2	10.445,3	13,2%
1998	7.380,1	2.461,0	9.841,1	12,8%
1999	6.994,4	2.795,4	9.789,8	13,9%
2000	7.224,5	2.580,3	9.804,8	13,8%
2001	7.035,5	3.007,6	10.043,1	15,2%
2002	6.490,9	3.737,2	10.228,1	15,7%
2003	6.389,4	4.701,9	11.091,2	13,3%
2004	6.171,9	4.949,0	11.120,9	10,9%
Mar 2005	5.596,1	4.897,1	10.493,2	9,7% ^{4/}
Jun 2005	4.888,5	4.886,8	9.775,2	8,9% ^{4/}
Sep 2005	4.964,4	4.502,7	9.467,1	7,98% ^{4/}

a) Situación a Septiembre de 2005 y años anteriores

En el cuadro N°1 se puede observar la evolución experimentada por el stock de deuda pública del Gobierno Central, clasificada según su origen, desde 1990 hasta Septiembre de 2005.

En esta serie nominal, se puede apreciar una tendencia decreciente de la deuda desde 1990 a Septiembre de 2005, en donde los saldos totales disminuyen 27,04%. Esto se debe a que en el período mencionado los vencimientos y los prepagos de deuda han sido mayores que las nuevas

^{2/} Se excluye las instituciones autónomas sin fines de lucro, tales como las Universidades Estatales.

^{3/} Calculado con cifras nominales trimestrales del PIB en pesos corrientes publicados por el Banco Central.

^{4/} Calculado con proyección de PIB nominal para el año 2005 equivalente a 63.312.061 millones de pesos chilenos (Fuente: Subsecretaría de Hacienda).

^{5/} La cifra Dipres de la Deuda Interna del Gobierno Central difiere de la cifra presentada por el Ministerio de Hacienda en el Informe de Estadísticas de la Deuda Pública, dado que en el presente informe los pagarés Fiscales del Banco Central considera sólo las capitalizaciones de los intereses devengados capitalizables en los cierres trimestrales.

emisiones. Mucho más importante aún es la caída del peso relativo de la deuda del Gobierno Central como porcentaje del Producto Interno Bruto, reduciéndose desde 45,4% en 1990 a 7.98% en el cierre del tercer trimestre del 2005.

Durante el período se han realizado prepagos de deuda externa (principalmente con organismos multilaterales) y de deuda interna, según el siguiente detalle:

- En 1995: US\$ 1.246,3 millones.
- En 1996: US\$ 572,7 millones.
- En 1997: US\$ 303,8 millones.
- En 2002: US\$ 207,6 millones.
- En 2003: US\$ 76,7 millones.
- En 2004: US\$ 1.134,7 millones^{6/}.
- Hasta el 3° Trim 2005: US\$ 1.466,04 millones.

Cabe destacar que el prepagó total de 1.466,04 millones hasta el tercer trimestres del 2005, consistió íntegramente en las cuotas de pagarés del Banco Central cuyos vencimientos ocurrirían durante el año 2006, 2007 2008 y parte del 2009.

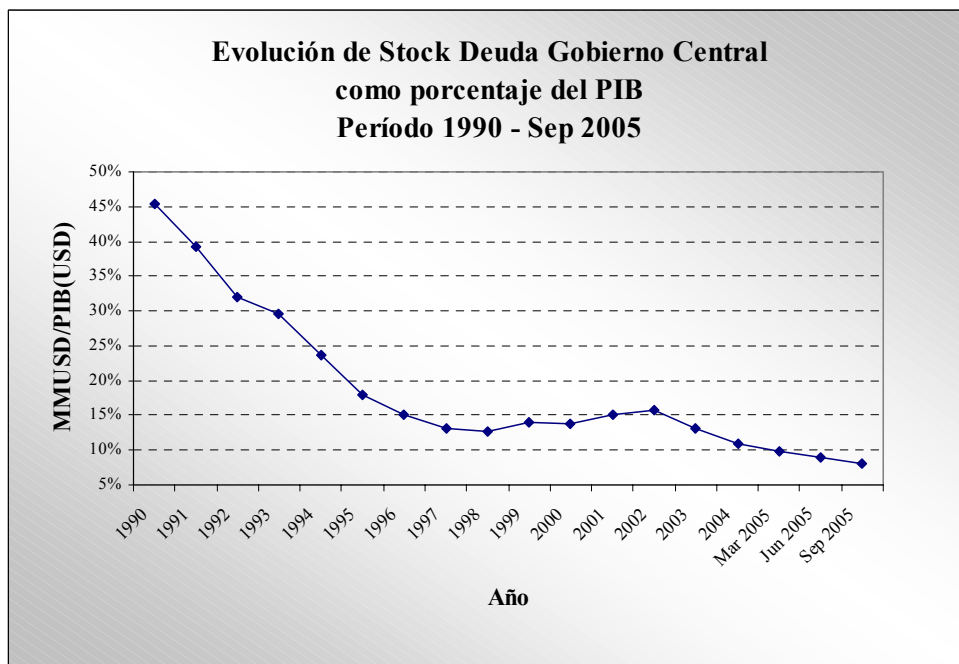
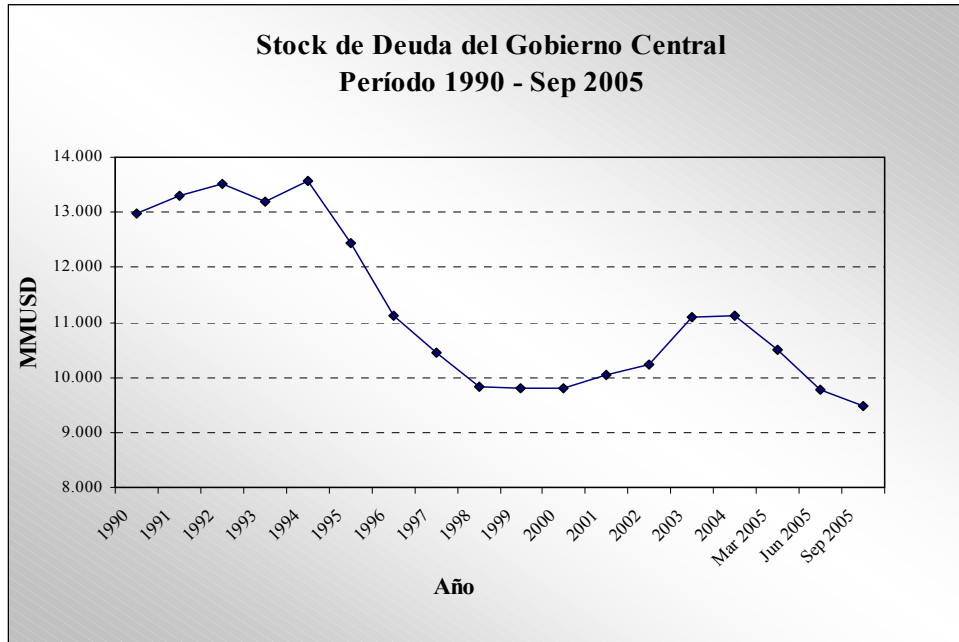
A pesar de la disminución de la deuda, entre los años 2001 a 2004 se registraron incrementos nominales de deuda externa explicados básicamente por la emisión de Bonos Soberanos, que fue la principal herramienta de endeudamiento para financiar los déficits fiscales que se produjeron a raíz de la aplicación de la regla de Superávit Estructural. Dicha regla indica que cuando el nivel del PIB y el Precio del Cobre del año son menores que el nivel del PIB tendencial (de largo plazo) y el Precio del Cobre de largo plazo, entonces el Fisco puede endeudarse por el diferencial y de esta manera se le da estabilidad al gasto público. Así mismo, cuando ocurre lo contrario el Fisco deberá ahorrar la diferencia, como ha ocurrido durante el 2004 y hasta el tercer trimestre del 2005.

Durante el tercer trimestre del 2005 se autorizó una nueva emisión de valores de deuda interna a través de la Tesorería General de la República con el objetivo de realizar un plan de sustitución de deuda durante el cuarto trimestre del 2005, con lo cual se mantendrá inalterado el nivel de deuda del Gobierno Central a fines del presente año como resultado de dicha operación. A través de este plan de sustitución, el Fisco cancelará parte de la deuda que mantiene con el Banco Central de Chile y la reemplazará por una nueva emisión de bonos, sustituyéndose así una deuda ilíquida por instrumentos transables en el mercado secundario. Los valores consistirán en bonos de la Tesorería denominados en Unidades de Fomento a 20 y 10 años (BTU-20 y BTU-10, respectivamente), cuyos montos de emisión ascienden a 11 millones de UF en cada caso. Al cierre de septiembre de 2005 se han percibido recursos por un monto de UF 4,1 millones.

A continuación, se presentan dos gráficas que muestran la evolución del stock de deuda del Gobierno Central y la evolución del stock de deuda del Gobierno Central como porcentaje del

^{6/} Incluye prepagó de deuda garantizada por el Estado por US\$44,1 millones.

PIB durante el período 1990 – Septiembre 2005.



b) Proyecciones para el resto de 2005:

La deuda del Gobierno Central continuará cayendo durante el 2005 tanto como porcentaje del PIB como en términos de stock nominal- ya que durante el segundo semestre de 2005 se seguirán haciendo operaciones de prepago tanto con Organismos Financieros Multilaterales, como con el Banco Central, y, además, hay que considerar las amortizaciones regulares que ocurrirán durante el año.

Se continuará, además, con la colocación de bonos de deuda interna hasta percibir la totalidad de los recursos por un monto de UF 22 millones, los cuales serán destinados a la sustitución de deuda mencionados en el punto anterior.

2. CLASIFICACIONES DE LA DEUDA DEL GOBIERNO CENTRAL

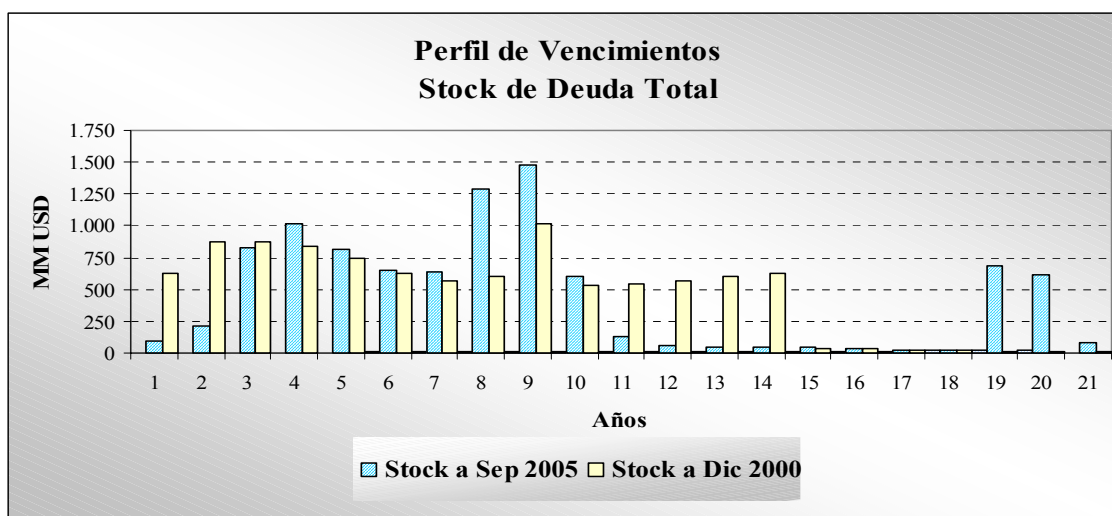
De acuerdo a las clasificaciones recomendadas por el FMI, a continuación se presentan las siguientes tablas:

- a) **Stock de Deuda del Gobierno Central por Vencimiento:** Corresponde a la clasificación de acuerdo a la estructura cronológica de los pasivos y se presenta dividida en deuda interna y externa. Cada categoría se clasifica según los vencimientos de las obligaciones y de acuerdo al plazo residual de cada una de ellas.
- b) **Stock de Deuda del Gobierno Central por Moneda:** Corresponde a la clasificación según la moneda de denominación de las obligaciones conforme a los contratos que los originan. Incluye los valores de reajustabilidad utilizados por los bancos multilaterales (unidad de cuenta y unidad de canasta del BID y BIRF respectivamente).
- c) **Stock de Deuda del Gobierno Central por Acreedor:** Esta clasificación muestra las principales entidades acreedoras, tanto de deuda interna como externa.
- d) **Stock de Deuda del Gobierno Central por Instrumento:** Esta clasificación permite presentar los tipos de instrumentos de deuda que el Gobierno ha transado y que los mercados financieros han absorbido.

Stock de Deuda del Gobierno Central por Vencimiento
(millones de dólares)

Fecha de Vencimiento	Jun 2005	Sep 2005
Deuda Total	9.775,2	9.467,1
2005	479,6	97,2
2006	196,0	210,0
2007	807,8	822,2
2008	1.007,6	1.021,6
2009	1.080,4	821,3
2010-14	4.654,2	4.666,5
2015-19	239,1	320,3
Después de 2020	1.310,5	1.508,0
Deuda Interna	4.888,5	4.964,4
2005	67,8	77,1
2006	127,8	140,4
2007	125,9	138,3
2008	126,2	138,7
2009	553,0	292,0
2010-14	2.719,8	2.758,3
2015-19	19,8	91,2
Después de 2020	1.148,1 (6) (8) (9) (10) (11)	1.328,3 (6) (8) (9) (10) (11) (12) (13)
Deuda Externa	4.886,8	4.502,7
2005	411,8 (4)	20,1
2006	68,1	69,6
2007	682,0 (3)	683,8 (3)
2008	881,4 (7)	882,9 (7)
2009	527,4 (1)	529,3 (1)
2010-14	1.934,4 (2) (5)	1.908,2 (2) (5)
2015-19	219,3	229,1
Después de 2020	162,4	179,7

- (1) Incluye vencimiento en 2009 de Bono Soberano por US\$500 millones emitido en 1999.
 (2) Incluye vencimiento en 2012 de Bono Soberano por US\$650 millones emitido en Octubre de 2001 y US\$100 millones adicionales correspondientes a su reapertura en Octubre de 2002.
 (3) Incluye vencimiento en 2007 de Bono Soberano por US\$600 millones emitido en Abril de 2002.
 (4) Incluye vencimiento en 2005 de Bono Soberano por EUR\$300 millones emitido en Abril de 2002.
 (5) Incluye vencimiento en 2013 de Bono Soberano por US\$1.000 millones emitido en Enero de 2003.
 (6) Incluye vencimiento en 2023 de Bono de Deuda Interna por UF 12,860 millones emitido durante el IV Trimestre de 2003.
 (7) Incluye vencimiento en 2008 de Bono Soberano por US\$600 millones emitido en Enero de 2004.
 (8) Incluye vencimiento en 2023 de Bono de Deuda Interna por UF 4,500 millones emitido durante el I Trimestre de 2004.
 (9) Incluye vencimiento en 2023 de Bono de Deuda Interna por UF 2,500 millones emitido a principios del II Trimestre de 2004.
 (10) Incluye vencimiento en 2024 de Bono de Deuda Interna por UF 3,010 millones emitidos en Septiembre de 2004.
 (11) Incluye vencimiento en 2024 de Bono de Deuda Interna por UF 14,990 millones emitidos durante el IV Trimestre de 2004.
 (12) Incluye vencimiento en 2015 de Bono de Deuda Interna por UF 2,094 millones emitidos durante el III Trimestre de 2005.
 (13) Incluye vencimiento en 2025 de Bono de Deuda Interna por UF 2,008 millones emitidos durante el III Trimestre de 2005.



Stock de Deuda del Gobierno Central por Moneda
(millones de dólares)

	Jun 2005		Sep 2005	
Deuda Total	9.775,2	100,0%	9.467,1	100,0%
Dólares USA	7.568,4	77,4%	7.308,1	77,2%
Unidades de Fomento Chile	1.692,6	17,3%	1.998,6	21,1%
Unidad de Cuenta BID	61,0	0,6%	58,5	0,6%
Yen Japonés	5,7	0,1%	3,9	0,0%
Euros	444,2	4,5%	95,4	1,0%
Otras	3,2	0,0%	2,7	0,0%
Deuda Interna	4.888,5	100,0%	4.964,4	100,0%
Dólares USA	3.195,1	65,4%	2.964,9	59,7%
Unidades de Fomento Chile	1.692,6 (3) (4) (5) (6) (7)	34,6%	1.998,6 (3) (4) (5) (6) (7) (8) (9)	40,3%
Otras	0,8	0,0%	0,9	0,0%
Deuda Externa	4.886,8	100,0%	4.502,7	100,0%
Dólares USA	4.373,3 (1)	89,5%	4.343,1 (1)	96,5%
Unidad de Cuenta BID	61,0	1,2%	58,5	1,3%
Yen Japonés	5,7	0,1%	3,9	0,1%
Euros	444,2 (2)	9,1%	95,4	2,1%
Otras	2,4	0,0%	1,8	0,0%

(1) Incluye emisiones de bonos soberanos por US\$500 millones en 1999, US\$650 millones en 2001, US\$600 millones en 2002, US\$100 millones (reapertura bono de US\$650 millones) en 2002, US\$1.000 millones en 2003 y US\$600 millones en enero de 2004.

(2) Incluye emisión Bono Soberano por EUR\$300 millones de 2002.

(3) Incluye vencimiento en 2023 de Bono de Deuda Interna por UF 12,860 millones emitido durante el IV Trimestre de 2003.

(4) Incluye vencimiento en 2023 de Bono de Deuda Interna por UF 4,500 millones emitido durante el I Trimestre de 2004.

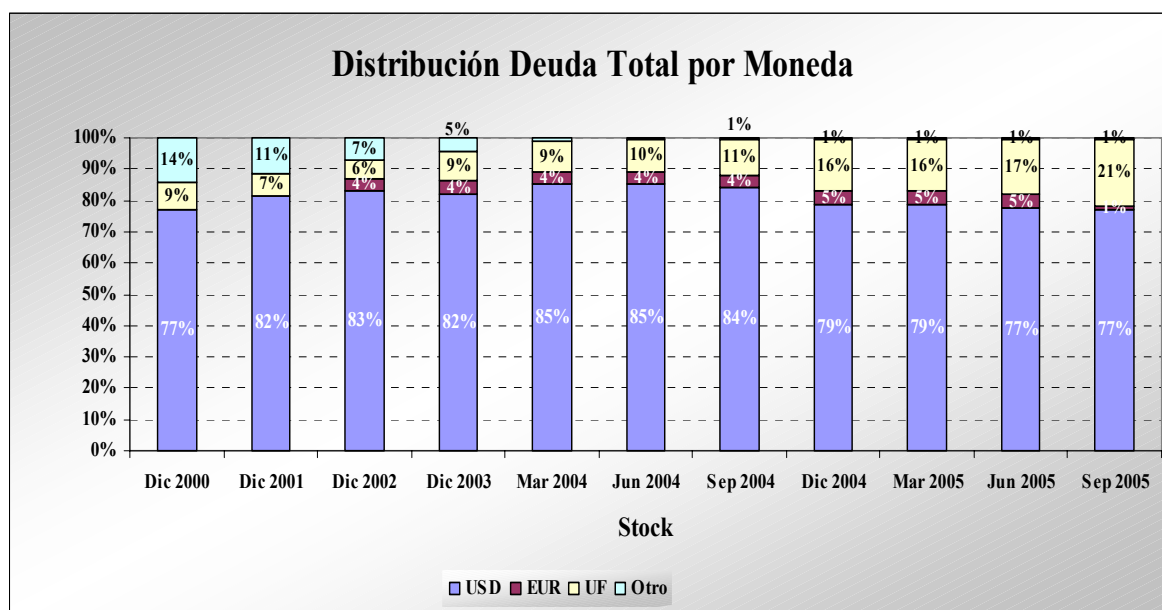
(5) Incluye vencimiento en 2023 de Bono de Deuda Interna por UF 2,500 millones emitido a principios del II Trimestre de 2004.

(6) Incluye vencimiento en 2024 de Bono de Deuda Interna por UF 3,010 millones emitidos en Septiembre de 2004.

(7) Incluye vencimiento en 2024 de Bono de Deuda Interna por UF 14,990 millones emitidos durante el IV Trimestre de 2004.

(8) Incluye vencimiento en 2015 de Bono de Deuda Interna por UF 2,094 millones emitidos durante el III Trimestre de 2005.

(9) Incluye vencimiento en 2025 de Bono de Deuda Interna por UF 2,008 millones emitidos durante el III Trimestre de 2005.



Stock de Deuda del Gobierno Central por Acreedor
(millones de dólares)

Acreedor	Jun 2005		Sep 2005	
Deuda Total	9.775,2	100,0%	9.467,1	100,0%
Banco Central de Chile	3.556,6	36,4%	3.363,1	35,5%
Banco Internacional de Reconstrucción y Fomento (BIRF)	448,0	4,6%	448,1	4,7%
Banco Interamericano de Desarrollo (BID)	588,2	6,0%	610,1	6,4%
Bonos	4.697,1	48,1%	4.581,6	48,4%
Banco del Estado de Chile	173,0	1,8%	191,8	2,0%
Agencia Internacional de Desarrollo (AID)	46,9	0,5%	44,9	0,5%
Otros	265,4	2,7%	227,6	2,4%
Deuda Interna	4.888,5	100,0%	4.964,4	100,0%
Banco Central de Chile	3.556,6	72,8%	3.363,1	67,7%
Banco del Estado de Chile	173,0	3,5%	191,8	3,9%
Bonos	1.111,0 (4) (5) (6) (7) (8)	22,7%	1.393,7 (4) (5) (6) (7) (8) (9) (10)	28,1%
Otros	47,9 (3)	1,0%	15,9 (3)	0,3%
Deuda Externa	4.886,8	100,0%	4.502,7	100,0%
Banco Internacional de Reconstrucción y Fomento (BIRF)	448,0	9,2%	448,1	10,0%
Banco Interamericano de Desarrollo (BID)	588,2	12,0%	610,1	13,6%
Bonos	3.586,2 (1) (2)	73,4%	3.187,9 (1)	70,8%
Agencia Internacional de Desarrollo (AID)	46,9	1,0%	44,9	1,0%
Otros	217,6	4,5%	211,7	4,7%

(1) Corresponde a emisiones de bonos soberanos por US\$500 millones en 1999, US\$650 millones en 2001, US\$600 millones en 2002, US\$100 millones (reapertura bono de US\$650 millones) en 2002, US\$1.000 millones en 2003 y US\$600 millones en Enero de 2004.

(2) Incluye emisión Bono Soberano por EUR\$300 millones de 2002.

(3) Incluye Bienes Confiscados, Ley N°19.568.

(4) Incluye vencimiento en 2023 de Bono de Deuda Interna por UF 12,860 millones emitido durante el IV Trimestre de 2003.

(5) Incluye vencimiento en 2023 de Bono de Deuda Interna por UF 4,500 millones emitido durante el I Trimestre de 2004.

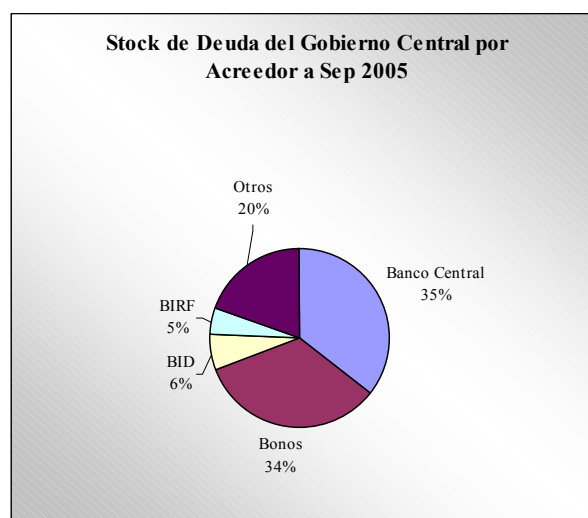
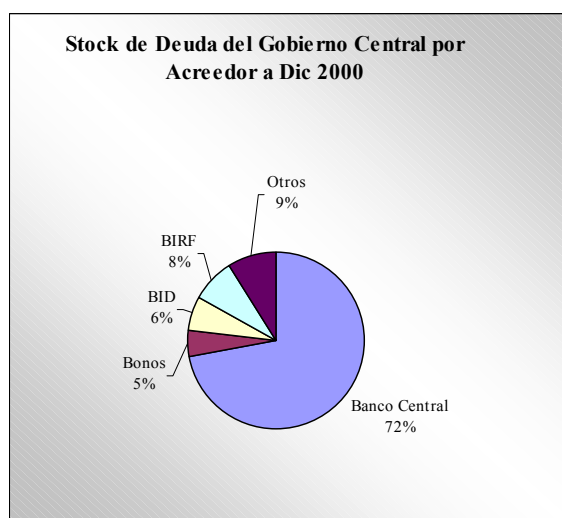
(6) Incluye vencimiento en 2023 de Bono de Deuda Interna por UF 2,500 millones emitido a principios del II Trimestre de 2004.

(7) Incluye vencimiento en 2024 de Bono de Deuda Interna por UF 3,010 millones emitidos en Septiembre de 2004.

(8) Incluye vencimiento en 2024 de Bono de Deuda Interna por UF 14,990 millones emitidos durante el IV Trimestre de 2004.

(9) Incluye vencimiento en 2015 de Bono de Deuda Interna por UF 2,094 millones emitidos durante el III Trimestre de 2005.

(10) Incluye vencimiento en 2025 de Bono de Deuda Interna por UF 2,008 millones emitidos durante el III Trimestre de 2005.



Stock de Deuda del Gobierno Central por Instrumento

(millones de dólares)

Tipo de instrumento		Jun 2005	Sep 2005
Deuda Total		9.775,2	9.467,1
Pagarés		3.744,1	3.570,7
Préstamos		1.300,6	1.314,8
Bonos		4.730,5	4.581,6
Deuda Interna		4.888,5	4.964,4
Pagarés		3.744,1	3.570,7
Bonos		1.144,4 (3) (4) (5) (6) (7)	1.393,7 (3) (4) (5) (6) (7) (8) (9)
Deuda Externa		4.886,8	4.502,7
Préstamos		1.300,6	1.314,8
Bonos		3.586,2 (1) (2)	3.187,9 (1)

(1) Corresponde a emisiones de bonos soberanos por US\$500 millones en 1999, US\$500 millones en 2001, US\$600 millones en 2002, US\$100 millones (reapertura bono de US\$650 millones) en 2002, US\$1.000 millones en 2003 y US\$600 millones en Enero de 2004.

(2) Incluye emisión Bono Soberano por EUR\$300 millones de 2002.

(3) Incluye vencimiento en 2023 de Bono de Deuda Interna por UF 12,860 millones emitido durante el IV Trimestre de 2003.

(4) Incluye vencimiento en 2023 de Bono de Deuda Interna por UF 4,500 millones emitido durante el I Trimestre de 2004.

(5) Incluye vencimiento en 2023 de Bono de Deuda Interna por UF 2,500 millones emitido a principios del II Trimestre de 2004.

(6) Incluye vencimiento en 2024 de Bono de Deuda Interna por UF 3,010 millones emitidos en Septiembre de 2004.

(7) Incluye vencimiento en 2024 de Bono de Deuda Interna por UF 14,990 millones emitidos durante el IV Trimestre de 2004.

(8) Incluye vencimiento en 2015 de Bono de Deuda Interna por UF 2,094 millones emitidos durante el III Trimestre de 2005.

(9) Incluye vencimiento en 2025 de Bono de Deuda Interna por UF 2,008 millones emitidos durante el III Trimestre de 2005.

