



PUBLICACIÓN DE RESULTADOS DE MONITOREO Y SEGUIMIENTO DE PROGRAMAS GUBERNAMENTALES 2021

AGOSTO, 2022

Subsecretaría de Evaluación Social (SES) - Dirección de Presupuestos (Dipres)

MONITOREO DE LA OFERTA PROGRAMÁTICA 2021

El monitoreo de la oferta programática corresponde al seguimiento del desempeño e implementación anual de los programas ejecutados con recursos públicos a partir de la información reportada por los respectivos ministerios o servicios públicos. Esto permite identificar hallazgos sobre la gestión y el desempeño de la oferta programática ejecutada durante el año fiscal anterior, registrándose datos sobre la población efectivamente beneficiada, los bienes y servicios provistos, el gasto ejecutado por beneficiario y los resultados alcanzados, entre otros.

El proceso se desarrolla anualmente, entre enero y abril de cada año (respecto de lo ocurrido con la oferta pública del año anterior), con el objetivo principal de sistematizar y aportar información relevante y oportuna al proceso de formulación presupuestaria, lo que contribuye a una mayor transparencia en el uso de los recursos públicos y actuando como un insumo para fortalecer la calidad y complementariedad de los programas públicos que abordan los problemas y necesidades de la ciudadanía.

Tal como señala el Decreto 5 del año 2021 de la Subsecretaría de Evaluación Social, la oferta pública se evalúa considerando las siguientes dimensiones:

- Focalización: análisis de los criterios utilizados para la identificación y selección de la población a atender por el programa.
- Eficacia: análisis del grado de cumplimiento de los objetivos planteados por el programa.
- Eficiencia: análisis de indicadores que dan cuenta de una implementación del programa ponderando el uso óptimo de los recursos públicos asignados.

El monitoreo forma parte de un proceso integral que se vincula directamente con las otras líneas del Sistema de Evaluación y Monitoreo del Estado: evaluación ex ante y evaluación ex post. Por una parte, los resultados del proceso de monitoreo permiten identificar aquellos programas con debilidades en alguno de los tres ámbitos de evaluación y que deberán ser



abordadas en una revisión de diseño (ex ante) por parte del Servicio ejecutor, y por otra, permite establecer un listado de programas susceptibles de ser evaluados en profundidad en cuanto a sus resultados (ex post). Por último, esta información es un insumo para la formulación presupuestaria, informando dicho proceso.

Desde el año 2012 la Dirección de Presupuestos (Dipres) y la Subsecretaría de Evaluación Social (SES) comparten la responsabilidad de ejecutar el proceso de monitoreo o seguimiento coordinadamente. LaSES está a cargo de la oferta social (programas en educación, salud, vivienda, entre otros), mientras que la Dipres monitorea la oferta no social (programas de fomento productivo, administración del Estado, entre otros).

En el año 2021, la Dipres y la SES avanzaron en igualar sus formularios de monitoreo, lo que permitió el levantamiento de la misma información para toda la oferta pública, profundizando en la homologación de bases de datos y la transferencia de información histórica para el uso de la plataforma de carga de la información reportada por los Servicios, destacando el uso de una única plataforma informática durante todo el proceso.

RESULTADOS GENERALES

Instituciones responsables de la Oferta Programática

La oferta total monitoreada por Dipres y SES durante el año 2021 considera 699¹ programas públicos que presentaron ejecución. Así, se realizaron 699 evaluaciones de seguimiento de programas sociales y no sociales, que componen la oferta con que contó el Estado el año pasado. De ellas, 489 (70%) corresponde a programas sociales y 210 (30%) a no sociales.

¹ Se excluye del análisis 28 programas que no reportaron ejecución durante el año 2021.

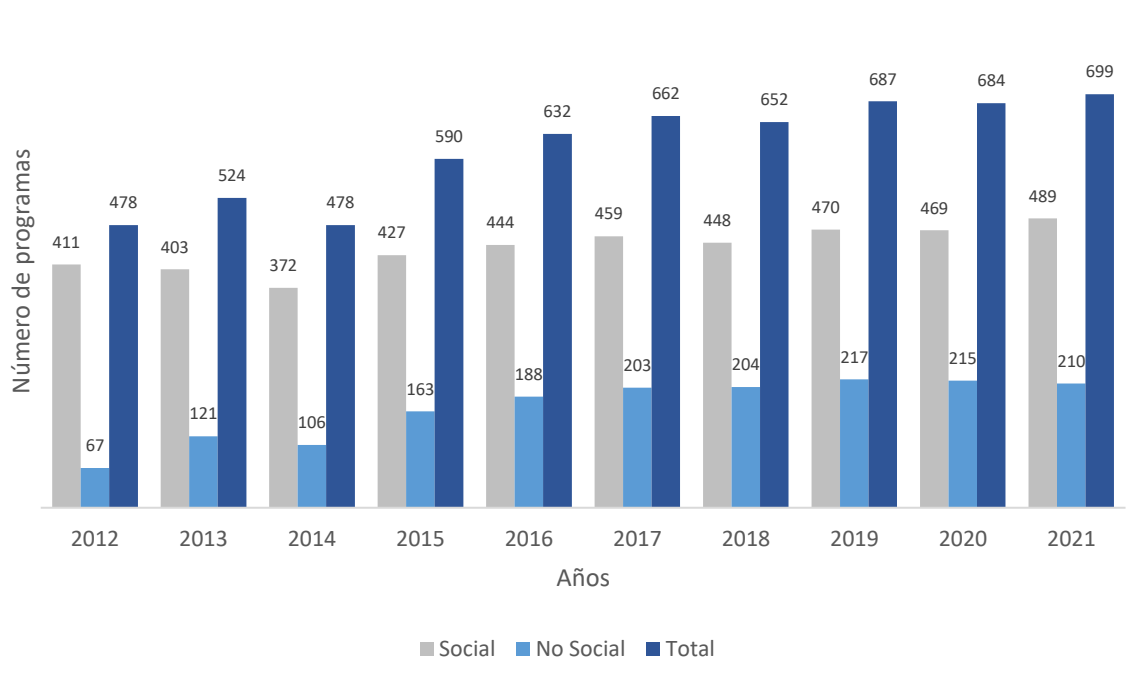
Tabla 1: Oferta programática según ministerio

Ministerio	No Social	Social	Total general
Fundaciones	0	25	25
Ministerio de Agricultura	47	0	47
Ministerio de Bienes Nacionales	8	0	8
Ministerio de Ciencia, Tecnología, Conocimiento e Innovación	28	0	28
Ministerio de Desarrollo Social y Familia	0	126	126
Ministerio de Economía, Fomento y Turismo	72	0	72
Ministerio de Educación	0	100	100
Ministerio de Energía	11	0	11
Ministerio de Hacienda	8	0	8
Ministerio de Interior y Seguridad Pública	0	47	47
Ministerio de Justicia y Derechos Humanos	0	31	31
Ministerio de la Mujer y Equidad de Género	0	7	7
Ministerio de las Culturas, las Artes y el Patrimonio	0	52	52
Ministerio de Medio Ambiente	6	0	6
Ministerio de Minería	3	0	3
Ministerio de Obras Públicas	1	0	1
Ministerio de Relaciones Exteriores	12	0	12
Ministerio de Salud	0	42	42
Ministerio de Trabajo y Previsión Social	0	35	35
Ministerio de Transporte y Telecomunicaciones	5	0	5
Ministerio de Vivienda y Urbanismo	0	17	17
Ministerio del Deporte	0	7	7
Ministerio Secretaría General de Gobierno	9	0	9
Total general	210	489	699

Fuente: SES-Dipres, Monitoreo Oferta Pública 2021.

Durante los últimos años, se ha realizado un esfuerzo importante para ampliar la cobertura de la oferta programática identificada en las instituciones que participan del proceso, lo cual se refleja en un aumento de los programas monitoreados año a año, pasando de 478 programas públicos monitoreados en 2012 a un total de 699 en el año 2021.

Gráfico 1: Evolución de programas sociales y no sociales monitoreados según año (2012 – 2021)

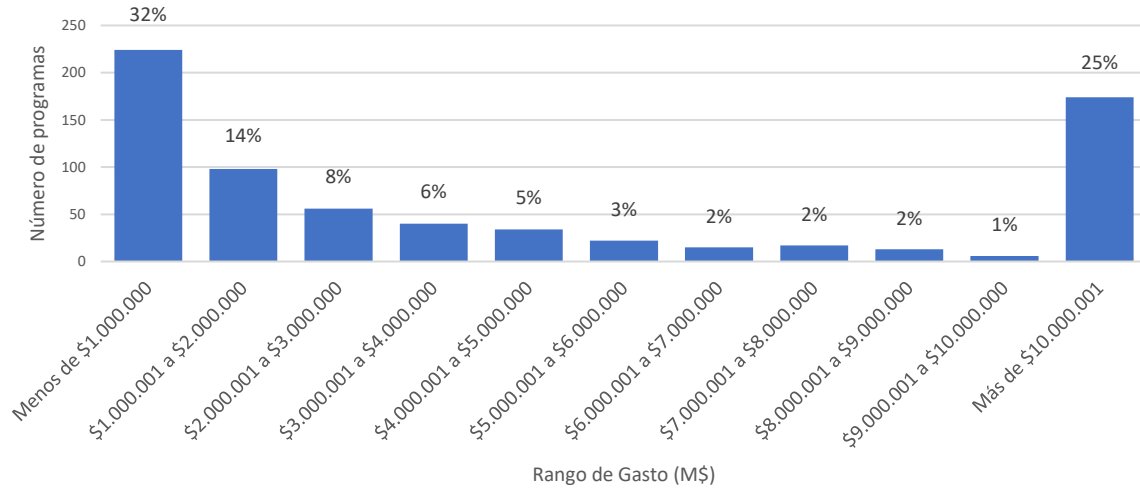


Fuente: SES-Dipres, Monitoreo Oferta Pública 2021.

Uno de los aspectos que se advierte en la oferta programática es que evidencia una cierta fragmentación, lo que se refleja en múltiples programas que abordan poblaciones y/o problemas similares (ver sección de “mapeo de la oferta”, más adelante) y en muchos casos se ejecutan con un bajo gasto efectivo, lo que también podría evidenciar algún grado de atomización.

Como se puede observar en el siguiente gráfico, del total de programas monitoreados durante el 2021, el 32% de la oferta (224 programas) ejecuta un gasto efectivo inferior a M\$1.000.000 y alrededor de un 46% (322 programas) ejecuta menos de M\$2.000.000 al año.

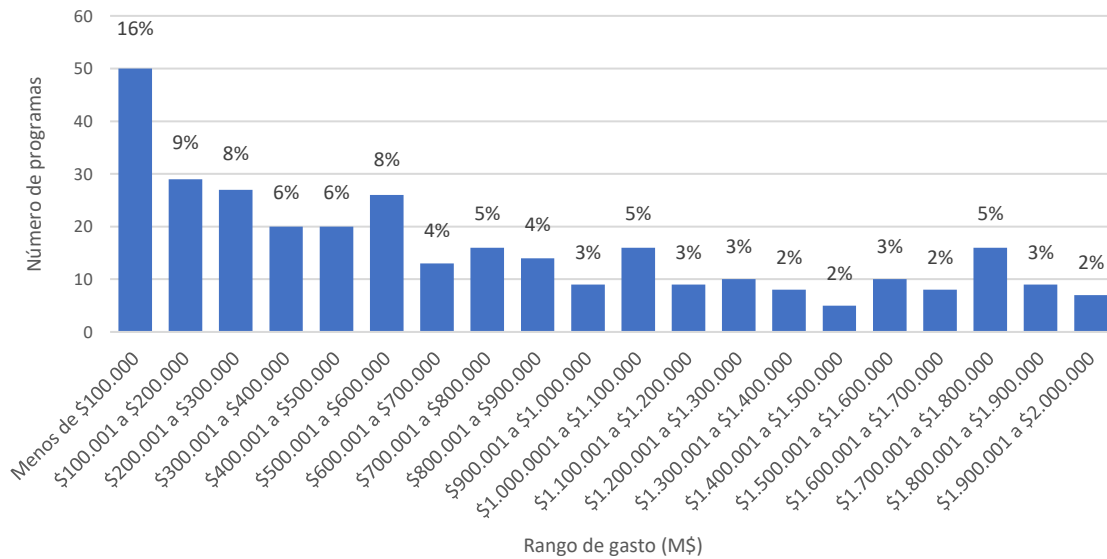
Gráfico 2: Distribución de programas según gasto ejecutado 2021



Fuente: SES-Dipres, Monitoreo Oferta Pública 2021.

Como se observa en el gráfico 3, esta característica se agudiza cuando se analiza aquellos programas con ejecución presupuestaria menor a M\$2.000.000. Entre estos, el 45,3% de los programas (146 de 322 programas) ejecutaron menos de M\$500.000 el año 2021.

Gráfico 3: Distribución de programas e iniciativas según gasto ejecutado 2021 (menos de M\$2.000.000)



Fuente: SES-Dipres, Monitoreo Oferta Pública 2021.



Oferta Programática según sexo

Para identificar a la población que presenta una necesidad y que es a la que se dirige la oferta programática, el proceso de monitoreo permite que las instituciones responsables de los programas que puedan caracterizar a sus beneficiarios mediante distintas unidades de medida: personas, hogares, conjuntos habitacionales, barrios, localidades, comunas, provincias, organizaciones, aulas, establecimientos educacionales, agentes culturales, entre otros.

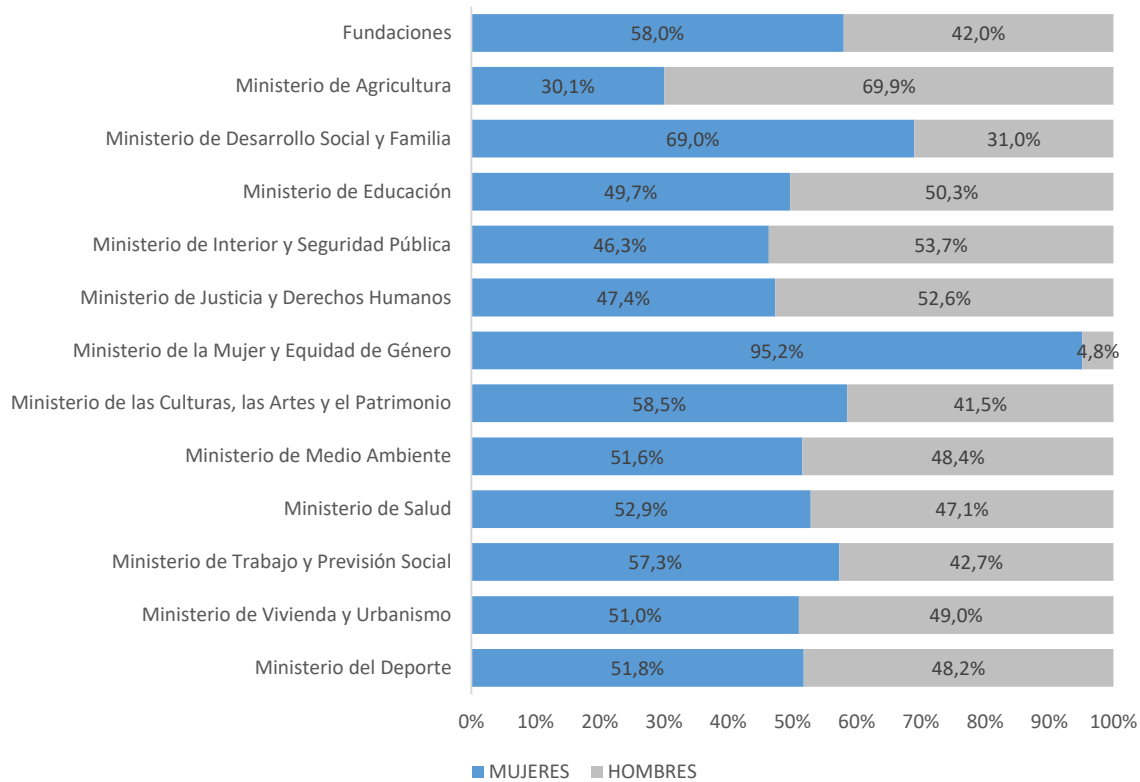
A partir del año 2021 se avanzó en la desagregación por sexo de la oferta programática cuando su población beneficiaria son personas (409 programas). Esto permite cuantificar a mujeres y hombres beneficiarios de los programas y diseñar políticas públicas que visibilicen y corrijan las desigualdades e inequidades de género que existen en la sociedad.

En esa dirección, la reportabilidad de los diferentes grupos sexo-genéricos a los cuales beneficia la oferta, permite dimensionar espacios sin oferta, efectos en mujeres y hombres, y medir el avance en reducción de brechas y generación de medidas de equidad para acceso a los programas, aspectos contenidos en el eje estratégico del Programa de Gobierno 2022-2026 que pretende transversalizar la perspectiva de género en toda la oferta del Estado.

Los programas que reportaron esta información en 2021 son 306 del total de 409 que consideraron como unidad de medida a las personas. Destacan en número de programas que entregaron información desagregada por sexo, el Ministerio de Desarrollo Social y Familia (91 programas), Ministerio de Educación (68 programas), Ministerio del Trabajo y Previsión Social (30 programas) y el Ministerio Justicia y Derechos Humanos (28 programas).

Con respecto al peso relativo de los programas cuyas destinatarias son mayoritariamente mujeres, tal como se observa en el gráfico 4, destaca la cartera del Ministerio de la Mujer y Equidad de Género, Ministerio Desarrollo Social y Familia, Ministerio de las Culturas, Artes y Patrimonio y Fundaciones, como los ministerios que reportan la mayor participación de beneficiarias, con porcentajes de 95,2%, 69%, 58,5% y 58% respectivamente. Por su parte, los ministerios que reportan un mayor porcentaje de hombres como beneficiarios de sus programas, destaca el Ministerio de Agricultura con 69,9%, Ministerio del Interior y Seguridad Pública con 53,7% y Ministerio de Justicia y Derechos Humanos con 52,7%.

Gráfico 4: Porcentaje de beneficiarias mujeres y hombres según institución responsable².



Fuente: SES-Dipres, Monitoreo Oferta Pública 2021

Oferta programática y despliegue territorial

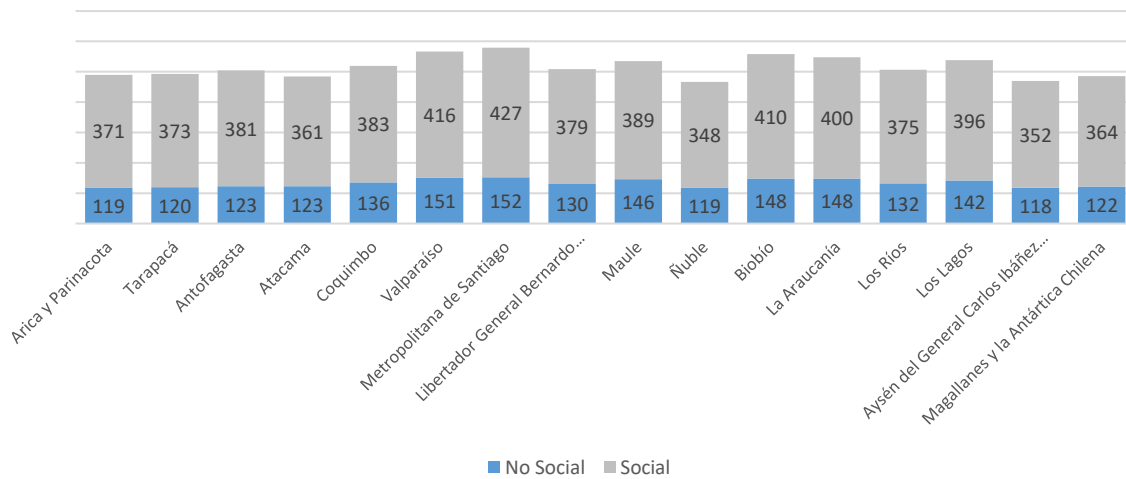
Otro asunto que el proceso de monitoreo permite conocer respecto a la implementación de la oferta programática con financiamiento público, es la desagregación de su ejecución a nivel regional y así ver el despliegue territorial de la ejecución de los programas sociales y no sociales.

² Se incorporan en el gráfico los Ministerios que reportaron a personas como beneficiarias/os.

Esto es relevante al momento de planificar, diseñar y ejecutar políticas públicas orientadas hacia la descentralización, considerando factores locales que permitan identificar problemas y encontrar soluciones según las particularidades y necesidades de cada territorio a nivel regional.

En 2021 (gráfico 5) las regiones con mayor oferta programática ejecutada fueron la Metropolitana de Santiago con 579 programas, Valparaíso con 567, y Biobío con 558 programas públicos ejecutados.

Gráfico 5: Número total de programas sociales y no sociales ejecutados el 2021 según región



Fuente: SES-Dipres, Monitoreo Oferta Pública 2021.



MAPEO DE LA OFERTA PROGRAMÁTICA

Corresponde al análisis integrado y multidimensional de la oferta programática, que tiene como propósito abrir espacios y fortalecer instancias de articulación, colaboración y coordinación de la política pública. Esta metodología es realizada desde el 2018 en conjunto por la SES, la Dipres y del Programa de las Naciones Unidas para el Desarrollo (PNUD) y avanza hacia un análisis de la oferta centrado en las interacciones entre los programas. Con esta innovación se busca construir la red de interconexiones existente en torno a dimensiones de problemas o desafíos a abordar por la política pública que afectan a la población y los programas públicos que los abordan³.

La oferta programática nace para abordar situaciones concretas que afectan directa o indirectamente el bienestar de una población determinada y que no pueden ser resueltas por los propios afectados. De acuerdo con la metodología del mapeo de la oferta, los problemas identificados se agrupan en dimensiones, lo que permite realizar análisis diferenciados entre distintos aspectos de la política pública y, a su vez desagregar a nivel de problemas principales y específicos.

Dimensiones

Como resultado de esta metodología, se identifican 10 dimensiones⁴, 46 problemas principales y 170 problemas específicos. En la tabla 3, se puede observar cómo la dimensión de Economía y Crecimiento es la que cuenta con más oferta vigente, con 134 programas, seguido por Educación, con 105.

En términos de presupuesto total ejecutado autorreportado, es importante mencionar que el año 2021 hubo una gran diferencia dada por el programa Ingreso Familiar de Emergencia (IFE) de la Subsecretaría de Servicios Sociales, el que ascendió a M\$17.011.443.187, influyendo en que la dimensión de Trabajo, Ingresos y Seguridad Social se ubicara en el primer lugar de ejecución de recursos con un total de M\$23.555.120.427. En segundo lugar se ubicó la dimensión Educación (formación e inclusión, acceso y calidad, y comunidades educativas) ejecutaron un total de M\$11.454.269.067. Luego, en tercer lugar, Ciudad, Integración territorial y Transporte y Vivienda ejecutaron un total de M\$3.265.429.49, mientras que Economía y crecimiento un total de M\$1.415.551.823.

³ Para acceder a mayor información, ingresar a: <https://datasocial.ministeriodesarrollosocial.gob.cl>

⁴ Ver anexo metodológico para conocer las dimensiones y sus definiciones.



Tabla 2: Número de programas y presupuesto total ejecutado 2021, según dimensión de política pública

Dimensión	Total Programas	Presupuesto Total Ejecutado 2021 (M\$2022)
Trabajo, Ingresos y Seguridad social	62	\$23.555.120.427
Educación: formación e inclusión, acceso y calidad, comunidades educativas	105	\$11.454.269.067
Ciudad, Integración territorial, Transporte y Vivienda	46	\$3.265.429.493
Economía y crecimiento	134	\$1.415.551.823
Salud, deporte y vida sana	70	\$1.309.850.445
Grupos específicos	90	\$1.205.662.258
Medio ambiente y energía	36	\$607.221.379
Derechos Humanos y Justicia	40	\$531.878.854
Política e institucionalidad nacional	54	\$285.567.078
Cultura y Artes	62	\$159.179.522
Total general	699	\$43.789.730.346⁵

Fuente: SES-Dipres, Monitoreo Oferta Pública 2021.

Grupos destinatarios

Para cada programa ejecutado se identifican los grupos destinatarios a los que va dirigido de manera prioritaria. Es decir, aquellos grupos de la población a los que cada programa planifica llegar, sin necesariamente excluir al resto de la población. Esta clasificación se basa también en la información respecto a la población objetivo, la condición de beneficiario/a, los tramos de edad y el ciclo de vida que aborda cada programa, entre otras variables reportadas en el proceso de monitoreo 2021. Cabe destacar que un programa puede abordar más de un grupo destinatario a la vez. En la Tabla 3, se presentan los 15 grupos destinatarios que registran el mayor presupuesto ejecutado durante 2021, donde se incluyen vulnerabilidad socioeconómica y/o pobreza por ingresos, niños, niñas y adolescentes, jóvenes, personas con discapacidad, empresas de distinto tamaño, hogares y/o familias, entre otros.

El grupo destinatario conformado por vulnerabilidad socioeconómica y/o pobreza por ingresos, incrementa en 61% su presupuesto ejecutado respecto al 2020, debido a la ejecución del IFE. Misma situación ocurre con el grupo hogares y/o familias, que ve aumentado su presupuesto ejecutado el 2021 en 75% respecto al ejecutado el año 2020.

⁵ Todos los montos presentados en la minuta, así como los utilizados en el análisis, se encuentran indexados al año 2022.

Tabla 3: Distribución de grupos destinatarios de la oferta programática, según de programas y presupuesto total ejecutado 2021

Grupo Destinatario	Nº de Programas 2021	Presupuesto total ejecutado 2021 (M\$2022)	Nº de Programas 2020	Presupuesto total ejecutado 2020 (M\$2022)
Personas en situación de vulnerabilidad socioeconómica y/o pobreza por ingresos	79	\$23.786.425.742	82	\$9.256.633.077
Hogares y/o familias	32	\$19.003.832.249	31	\$4.822.671.410
Niños, niñas y adolescentes (Hasta 18 años)	152	\$10.016.343.060	134	\$9.787.684.908
Sala cuna, Jardín infantil, Establecimiento educación básica, Establecimiento de educación media técnico profesional, Establecimiento de educación media científico humanista	29	\$7.165.314.027	32	\$7.196.182.171
Personas mayores (mayores de 65 años)	30	\$5.438.498.791	33	\$5.178.676.354
Jóvenes (15 a 29 años)	83	\$2.763.680.480	88	\$2.739.020.243
Población en edad de trabajar (18 a 60 años)	94	\$1.844.359.327	98	\$1.643.887.734
Organizaciones de la Sociedad Civil, ONGs, Juntas de vecinos, Organizaciones Sociales, culturales, deportivas, cooperativas	58	\$1.322.727.749	51	\$1.337.705.201
Estudiantes de postgrado	18	\$1.141.967.142	19	\$970.229.666
Personas en situación de discapacidad	34	\$1.011.877.497	33	\$922.680.234
Empresas Micro, microempresarios/as o trabajadores por cuenta propia	86	\$947.434.238	81	\$975.881.322
Empresas Pequeñas	89	\$899.723.858	87	\$943.618.656
Población rural	23	\$692.764.419	20	\$545.276.525
Empresas Medianas	63	\$608.335.195	62	\$709.415.512
Centro de Formación Técnica, Instituto Profesional, Universidad	22	\$568.452.110	22	\$573.202.570

Fuente: SES-Dipres, Monitoreo Oferta Pública 2021.



RESULTADOS POR DESEMPEÑO 2021

Focalización

La focalización en los programas públicos como dimensión del proceso de seguimiento de desempeño, consiste en conocer cómo se ordena la provisión de bienes y/o servicios para una población que se ve afectada por un problema público y que es urgente de atender. Así, la dimensión de focalización de la oferta tiene como finalidad velar por la identificación y selección pertinente de la población afectada por el problema público que el programa desea abordar.

Del total de 699 programas sociales y no sociales evaluados en el proceso de monitoreo, un 87,6% (612 programas) no presenta deficiencias⁶ en los **criterios de focalización** implementados en 2021, un 6,4% (45 programas⁷) no presenta información y un 6% (42 programas) presentan deficiencias en su focalización⁸.

Tabla 4: Porcentaje de programas sociales y no sociales según evaluación de criterios de focalización

Evaluación de criterios de focalización	No Social	Social	Total general
Sin deficiencias en focalización 2021	70,5%	94,9%	87,6%
Con deficiencias en focalización 2021	14,8%	2,2%	6,0%
No presenta información para evaluar	14,8%	2,9%	6,4%
Total general	100,0%	100,0%	100,0%

Fuente: SES-Dipres, Monitoreo Oferta Pública 2021.

Con respecto a la **población beneficiaria 2021**, de los 699 programas sociales y no sociales, un 89,3% (624 programas) no presentan deficiencias en los **criterios de priorización**

⁶ Sin deficiencias en focalización se refiere a que el programa evaluado aplicó criterios de focalización que permitieron garantizar que la población beneficiada por el programa fue la que presenta el problema y dichos criterios se encuentra incorporados en el diseño vigente.

⁷ El programa Créditos para Estudios de Postgrado de la Corporación de Fomento de la Producción del Ministerio de Economía, Fomento y Turismo, solo ejecutó gasto administrativo durante el periodo 2021. Por tanto, no correspondió evaluar su focalización y fue incluido en la categoría "No presenta información para evaluar".

⁸ Con deficiencias en focalización se refiere a que los criterios de focalización aplicados no permitieron o permitieron parcialmente garantizar que la población que fue beneficiada por el programa correspondía a la que presentaba el problema.



utilizados, 6,6% (46 programas) no reportan información y 4,1% (29 programas) presenta deficiencias en sus criterios⁹.

Tabla 5: Porcentaje de programas de oferta social y no social según evaluación de criterios de priorización

Evaluación criterios de priorización	No Social	Social	Total general
Sin deficiencias en priorización	81,4%	92,6%	89,3%
Con deficiencias en priorización	3,8%	4,3%	4,1%
No presenta información para evaluar	14,8%	3,1%	6,6%
Total general	100,0%	100,0%	100,0%

Fuente: SES-Dipres, Monitoreo Oferta Pública 2021.

Eficiencia

La eficiencia es la dimensión que analiza los indicadores que dan cuenta de una implementación óptima de los recursos públicos asignados para la ejecución del programa. El **presupuesto total ejecutado** autorreportado de la oferta programática implementada en 2021 fue de **M\$43.789.730.346**: el presupuesto asociado a la oferta social fue de M\$40.882.188.595 y el correspondiente a la oferta no social fue de M\$2.907.541.751. El año 2021 el presupuesto ejecutado aumentó en un 38,2% respecto al ejecutado el año 2020. Este incremento se vincula principalmente a la ejecución del IFE, que se encuentra contenido dentro de los M\$40.882.188.595 ejecutados por la Oferta Social.

Tabla 6: Presupuesto total ejecutado por la Oferta Pública del Estado monitoreada

	Número de programas	Total Presupuesto ejecutado 2021 (M\$ 2022)
Oferta No Social	210	\$2.907.541.751
Oferta Social	489	\$40.882.188.595
Total general	699	\$43.789.730.346

Fuente: SES-Dipres, Monitoreo Oferta Pública 2021

En cuanto a la ejecución presupuestaria respecto al **presupuesto inicial 2021**¹⁰, el 61,1% de la oferta pública ejecutó su presupuesto inicial dentro de rango esperado (entre 85 y 110%), lo que equivale a 1,2 puntos porcentuales menos que 2020. En el año 2020, el 62,3%

⁹ Criterios de priorización: se evalúa si los criterios utilizados por el programa permitieron ordenar a la población beneficiada.

¹⁰ El presupuesto inicial corresponde al asignado al programa según la Ley de Presupuesto.



presentó ejecución dentro de rango, 29,1% subejecutó, 7,7% sobrejexecutó y un 0,9% no presentó la información necesaria.

Por otro lado, la proporción de programas con subejecución presupuestaria inicial cayó 9,9 puntos porcentuales respecto de 2020, alcanzando un 19,2% en 2021. Finalmente, la sobrejexecución del presupuesto inicial, ocurrió en el 14,6% de la oferta, aumentando en 6,9 puntos porcentuales respecto al período anterior. Un 5,2% de los programas no presentaron la información necesaria para poder evaluar esta dimensión.

Tabla 7: Ejecución Presupuestaria respecto al Presupuesto inicial 2021

	No Social	Social	Total general
Ejecución presupuestaria dentro de rango	58,6%	62,2%	61,1%
Subejecución presupuestaria inicial	22,4%	17,8%	19,2%
Sobrejexecución presupuestaria inicial	17,1%	13,5%	14,6%
No es posible evaluar o no aplica evaluar	1,9%	6,5%	5,2%
Total general	100%	100%	100%

Fuente: SES-Dipres, Monitoreo Oferta Pública 2021.

En cuanto a la persistencia de la subejecución presupuestaria sobre presupuesto inicial, que considera los tres últimos años (2019-2020-2021), un 68,2% de los programas no presenta problemas, mientras que un 5,9% de la oferta por tres años consecutivos ha ejecutado menos del 90% en relación al presupuesto inicial. Asimismo, para un 22,2% no es posible medir la dimensión de persistencia en la subejecución presupuestaria, dado que no reporta la información necesaria para el año 2021 o no cuenta con su información presupuestaria histórica. Finalmente, para un 3,7% de los programas no aplica¹¹ evaluar el aspecto señalado (ver tabla 8).

Tabla 8: Persistencia Subejecución presupuestaria inicial 2021.

	No Social	Social	Total general
El programa no presenta problemas de persistencia en la subejecución presupuestaria	73,3%	66,1%	68,2%
El programa presenta problemas de persistencia en la subejecución presupuestaria	5,7%	5,9%	5,9%

¹¹ Correspondiente a 26 programas del Servicio Mejor Niñez dependiente del Ministerio de Desarrollo Social y Familia, quien no aplicó evaluar la persistencia de la subejecución presupuestaria inicial ya que el Servicio entró en vigencia en el mes de octubre de 2021.



No es posible evaluar la dimensión de persistencia en la subejecución presupuestaria	21,0%	22,7%	22,2%
No aplica	0,0%	5,3%	3,7%
Total general	100%	100%	100%

Fuente: SES-Dipres, Monitoreo Oferta Pública 2021

En relación a la ejecución presupuestaria respecto al presupuesto final 2021¹², se observa que la oferta pública que ejecutó dentro de rango bajó levemente de 81,9% el 2020 a 78,8% el 2021. Por su parte, la subejecución presupuestaria final, aumentó de 11,7% el 2020 a 12,9% el 2021 y la sobrejecución presupuestaria final alcanzó un 3,6%, disminuyendo 2,2 puntos porcentuales respecto al año anterior. Finalmente, un 4,7% de los programas no reportó o no fue posible evaluar en cuanto a ejecución presupuestaria final, subiendo en 4,1 puntos porcentuales respecto al año 2020.

Tabla 9: Ejecución Presupuestaria respecto al Presupuesto final 2021

	No Social	Social	Total general
Ejecución presupuestaria dentro de rango	82,9%	77,1%	78,8%
Subejecución presupuestaria final	15,6%	11,7%	12,9%
Sobrejecución presupuestaria final	0,5%	4,9%	3,6%
No es posible evaluar o no aplica evaluar	1,0%	6,3%	4,7%
Total general	100%	100%	100%

Fuente: SES-Dipres, Monitoreo Oferta Pública 2021

El proceso de monitoreo también analizó los **gastos administrativos**¹³ en que incurrieron las instituciones para proveer los bienes y servicios considerados en sus programas. Para ello, y dada la complejidad que aún reviste este cálculo para muchos programas, se evaluó la congruencia de la estimación del gasto según la metodología propuesta entre Dipres y la SES y sus respectivas fuentes presupuestarias. Así, en la Tabla 10 se aprecian dichos resultados: un 79,5% de los programas presenta gastos administrativos correctamente estimados, mientras que el 10,3% los estimó incorrectamente, al no señalar todos aquellos desembolsos financieros que están relacionados con los servicios de apoyo a la producción de los bienes o servicios entregados por el programa. Por último, un 4,2% no efectuó reporte de su gasto

¹² El presupuesto final corresponde al presupuesto inicial junto con las modificaciones introducidas en el año. El año 2021 incluyó recursos FET y de los Fondos Especiales del Tesoro Público (PYME e Innovación).

¹³ Los gastos administrativos corresponden a todo gasto realizado para la gestión del programa. .



administrativo. El año 2020 un 79% presentó gastos administrativos correctamente estimados, el 10% los estimó incorrectamente y un 11% no los reportó.

Tabla 10: Estimación del Gasto Administrativo año Oferta programática 2021¹⁴

	No Social	Social	Total general
Gasto administrativo estimado correctamente	62,4%	86,9%	79,5%
Gasto administrativo estimado incorrectamente	26,2%	3,5%	10,3%
No reporta gasto administrativo	5,7%	3,5%	4,2%
No es posible o no aplica evaluar el ítem	5,7%	6,1%	6,0%
Total general	100%	100%	100%

Fuente: SES-Dipres, Monitoreo Oferta Pública 2021

Respecto al **gasto por beneficiario**, del total comparable, un 64,1% de los programas presenta una variación dentro de rango, un 23,3% fuera de rango y un 12,6% no es posible de ser evaluado, ya sea porque no se cuenta con el promedio de años previos o porque no reportaron información para el año 2021. El avance respecto de 2020 es significativo toda vez que en el ejercicio anterior un 39,6% presentó una variación dentro de rango, el 43,7% presentó una variación fuera de rango y un 16,7% no fue posible evaluar ya sea porque no se cuenta con el promedio de años previos o porque no reporta información para el año 2020.

Tabla 11: Variación del Gasto por beneficiario 2021 respecto al periodo 2019- 2020

	No Social	Social	Total general
Variación GB dentro de rango	55,7%	67,7%	64,1%
Variación GB fuera de rango	30,5%	20,2%	23,3%
No es posible evaluar/No reporta información 2021 ¹⁵	13,8%	12,1%	12,6%

¹⁴ La categoría “No reporta gasto administrativo” corresponde a aquellos programas que no reportaron gastos administrativos para el periodo 2021, mientras que la categoría “No es posible o no aplica evaluar el ítem” da cuenta de la imposibilidad de evaluar la estimación del gasto administrativo dado que no reportó la información necesaria o ésta no fue lo suficientemente clara.

¹⁵ En esta categoría se incluyen aquellos programas en los que no es posible realizar la comparación de la variación del gasto por beneficiario con los años previos, ya sea porque no se cuenta con el promedio de los años previos (2019 y 2020), o bien porque en el año 2021 no reportaron información respecto al número de beneficiarios o al presupuesto total ejecutado por el programa.



Total general	100%	100%	100%
----------------------	-------------	-------------	-------------

Fuente: SES-Dipres, Monitoreo Oferta Pública 2021

En relación con el **gasto extrapresupuestario**¹⁶, un 13,4% de la oferta declara haberlo ejecutado y un 6,2% declara que provino de los Gobiernos Regionales (5,6% corresponde a oferta social y 0,6% a oferta no social).

Tabla 12: Gasto extrapresupuestario ejecutado por la oferta programática 2021

	No Social	Social	Total general
No ejecutó Gasto Extra presupuestario	76,2%	91,0%	86,6%
Ejecutó Gasto Extra presupuestario	23,8%	9,0%	13,4%
Total general	100%	100%	100%

Fuente: SES-Dipres, Monitoreo Oferta Pública 2021

Eficacia

Se refiere al grado de cumplimiento de los objetivos planteados por el programa. En el monitoreo 2021 se buscó determinar si el programa midió efectiva y pertinentemente los resultados esperados, además de su variación en el tiempo.

En relación con los **indicadores para medir el cumplimiento del objetivo del programa**¹⁷ un 76,4% de la oferta programática (534 programas) cuenta con indicadores de propósito correctamente formulados, mientras que un 15,8% (110 programas) presentan indicadores de propósito que están formulados de manera deficiente (al no cumplir en pertinencia y/o calidad) y un 3,4% no reporta indicadores en dicho nivel (24 programas). El 2020 un 82,6% de la oferta (N=565) contó con indicadores de propósito correctamente formulados, mientras que un 12,4% (N=85) formuló indicadores de propósito de manera deficiente y un 5% (N=34) no reportó indicadores en dicho nivel

Tabla 13: Indicadores para medir el cumplimiento del objetivo del programa

	No Social	Social	Total general
El indicador de propósito está correctamente formulado	75,3%	76,9%	76,4%
El indicador de propósito está formulado de manera deficiente	17,6%	14,9%	15,8%

¹⁶ Gasto distinto al otorgado por Ley de Presupuestos 2021, que puede provenir de transferencias de Gobiernos Regionales, aportes de instituciones privadas, organismos internacionales, entre otros.

¹⁷ Indicadores pertinentes y que cumplen con los criterios de calidad respecto a su metodología de medición y/o cálculo.



No reporta indicador de propósito	3,3%	3,5%	3,4%
Sin Información o No aplica	3,8%	4,7%	4,4%
Total general	100%	100%	100%

Fuente: SES-Dipres, Monitoreo Oferta Pública 2021

Comparando el logro del propósito respecto del periodo anterior, un 22,3% de la oferta pública presenta una mejora de sus resultados, un 19% un empeoramiento y un 8,7% no presenta variación respecto al 2019-2020. Excluyendo los programas sin información y aquellos donde no aplica o no es posible medir, el 44,6% de los programas mejoraron su desempeño, resultado prácticamente equivalente al registrado el año anterior (45,5%).

Tabla 14: Logro indicadores de propósito en relación con los periodos anteriores (2019-2020)¹⁸

	No Social	Social	Total general
Mejora	28,1%	19,7%	22,3%
Empeora	17,1%	19,8%	19,0%
Sin variación	7,6%	9,2%	8,7%
No aplica evaluar	16,7%	4,3%	8,0%
No es posible evaluar	26,7%	37,2%	34,0%
Sin Información	3,8%	9,8%	8,0%
Total general	100%	100%	100%

Fuente: SES-Dipres, Monitoreo Oferta Pública 2021

Existe un 34% de programas que cuenta con indicadores de propósito que no son posibles de evaluar respecto a los resultados de los periodos anteriores, ya que son indicadores que han sido ajustados para subsanar deficiencias identificadas en evaluaciones previas, por tanto, no son comparables con los indicadores antiguos.

Efectos Covid-19

La cuarta dimensión analizada corresponde a los efectos de la pandemia de Covid-19 en la ejecución de la oferta programática social y no social. Con esta dimensión se identificaron las dificultades de implementación, tanto en los componentes de la estrategia del programa como en la entrega al beneficiario/a final, que surgieron a raíz de las condiciones socio-sanitarias.

¹⁸ La categoría "No aplica evaluar" da cuenta de aquellos indicadores que no consideraban medición de resultados para el año 2021.

i. Afectación a causa del Covid-19

Del total de la **oferta programática ejecutada durante el 2021**, 692 programas (correspondiente al 98% del total) reportaron esta variable y un **62,7% declaró haber sido afectado** en alguna de sus dimensiones por la situación sanitaria (434 programas), mientras que un 37,3% señaló que no fue afectado (258 programas). El 2020 un total de 357 programas explicitaron que se vieron afectados en su implementación por el Covid-19. De ese total, el 252 corresponde a oferta social y el 105 a oferta no social.

Tabla 15: Reporte de Afectación Covid de Instituciones responsables

	No Social	Social	Total general
Reporta afectación	50,7%	67,8%	62,7%
No reporta afectación	49,3%	32,2%	37,3%
Total general	100%	100%	100%

Fuente: SES-Dipres, Monitoreo Oferta Pública 2021

De los 434 programas que declararon haber sido afectados en alguna de sus dimensiones, 329 corresponden a oferta programática social y 105 a oferta no social. Respecto al nivel de afectación por Covid-19, un 4,4% reporta una afectación total (19 programas) y un 94,2% una afectación parcial (409 programas). Asimismo, un 68,4% de estos programas (297) señala que los cambios experimentados durante el 2021 se mantendrán el año 2022 (229 sociales y 68 no sociales).

Tabla 16: Nivel de afectación Covid - 19

	No Social	Social	Total general
Total	4,8%	4,3%	4,4%
Parcial	92,3%	94,8%	94,2%
No responde	2,9%	0,9%	1,4%
Total general	100%	100%	100%

Fuente: SES-Dipres, Monitoreo Oferta Pública 2021

ii. Fondo de Emergencia Transitoria y Fondos Especiales

El Gobierno de Chile creó a través de la ley de presupuesto 2021, un fondo denominado “Fondo de Emergencia Transitorio” (FET), con el objetivo de ejecutar acciones para



enfrentar la emergencia y la reactivación del país, en el marco de la pandemia por Covid-19. De igual manera, la Ley de Presupuestos 2021 adiciona al Tesoro Público Fondos Especiales para suplementar el gasto en algunas partidas clave para afrontar la pandemia y la reactivación.

En este sentido, se hizo relevante incorporar en el escenario Covid-19, si la oferta programática consideró gastos FET y/o Fondos Especiales para su ejecución. En ese sentido, 38 programas declaran haber ejecutado recursos del FET (29 social y 9 no social), correspondientes al 5,4% del total de la oferta monitoreada, dentro de los cuales se encuentra la Subsecretaría de Servicios Sociales¹⁹ del Ministerio de Desarrollo Social y Familia con un FET ejecutado de M\$1.701.153.358, la Subsecretaría de Salud Pública del Ministerio de Salud con M\$460.611.549 y la Dirección de Obras Hidráulicas del Ministerio de Obras Públicas con M \$63.436.311.

Respecto a los Fondos Especiales, 4 programas declaran haberlos ejecutado (1 social y 3 no sociales), correspondientes a un 0,6% del total con M\$61.913.410 ejecutados por el Servicio de Cooperación Técnica y por la Corporación de Fomento de la Producción del Ministerio de Economía, Fomento y Turismo.

¹⁹ Correspondientes a 2 programas: Ingreso Mínimo Garantizado e Ingreso Familiar de Emergencia.

ANEXO METODOLÓGICO

I. CUADRO RESÚMEN DIMENSIONES DE LA OFERTA PÚBLICA MONITOREADA

Dimensión	Definición
Educación: formación e inclusión, acceso y calidad, comunidades educativas	Oferta que aborda las barreras de acceso y continuidad de estudios para la educación parvularia, escolar y superior. Adicionalmente, aborda las disparidades en las capacidades del equipo directivo y docente, la calidad de la educación, y la educación poco inclusiva y no equitativa.
Ciudad, Integración territorial, Transporte y Vivienda	Aborda programas públicos que se orientan a la segregación residencial, la desigualdad en el acceso a los bienes públicos y las condiciones de habitabilidad de las personas. Esto con el objetivo de mejorar el acceso a la vivienda, eliminar el hacinamiento, propiciar el acceso a servicios básicos y la inclusión social.
Salud, deporte y vida sana	Integra programas públicos orientados a mejorar las condiciones de salud de las personas en términos de su bienestar físico, mental y social, tanto desde un enfoque preventivo como desde la atención de problemas ya existentes.
Derechos Humanos y Justicia	Incluye la protección de los derechos de las personas, la reinserción social y la seguridad ciudadana en base a un sistema judicial que promueve normas y políticas públicas orientadas a facilitar el acceso a la justicia. Esto en un marco de respeto a los derechos contemplados en la Declaración Universal de los Derechos Humanos, así como de los instrumentos regionales en la materia.
Política e institucionalidad nacional	Ampara programas públicos que se orientan a mejorar la prevención y el resguardo de la seguridad y el orden público, la modernización del Estado y sus procesos y funciones, los problemas de política, participación y cohesión social, las debilidades del posicionamiento de Chile en inserción internacional y el deterioro de las arcas fiscales.
Trabajo, Ingresos y Seguridad social	Considera programas públicos que se orientan a mejorar la seguridad social de las personas, así como problemas de inserción en el mercado laboral, ingresos y condiciones laborales, la precariedad del empleo y la débil institucionalidad laboral. Desde un enfoque formativo, considera la certificación de competencias y capacitaciones, así como la ayuda económica frente a problemas ya existentes.
Economía y crecimiento	Aborda programas públicos orientados a potenciar la industria y los mercados mediante el apoyo y fortalecimiento de empresas, emprendimientos, investigación y producción científica y tecnológica e innovación.
Grupos específicos	Integra la oferta centrada en la desigualdad y pobreza por ingresos, el desarrollo y protección infantil y familiar, el deterioro físico y dependencia, así como también la exclusión social de poblaciones vulnerables como adultos mayores, personas en situación de discapacidad o dependencia, situación de calle, pueblos indígenas, migrantes, entre otros.
Medio ambiente y energía	Considera la oferta pública que aborda factores relacionados con el impacto sobre los sistemas naturales, recursos para el riego, materias primas, oportunidades de bienes o servicios, vinculación con las comunidades para el desarrollo, y la producción, transmisión y uso de energías.
Cultura y Artes	Los programas públicos que se encuentran en esta dimensión se caracterizan por facilitar el acceso equitativo con enfoque territorial al conocimiento y valoración de obras, expresiones y bienes artísticos, culturales y patrimoniales, la promoción de la creación artística y cultural, el impulso de la educación artística para la formación de niños, niñas y adolescentes, el reconocimiento y salvaguardia del patrimonio cultural, y el fomento del desarrollo de las industrias creativas, mediante procesos de inserción de artistas en circuitos culturales y servicios de circulación y difusión.



II. METODOLOGÍA DE EVALUACIÓN DE DESEMPEÑO

La metodología de evaluación del proceso de monitoreo de la oferta se encuentra contenida en el “Reglamento que fija criterios y procedimientos para la determinación de los programas que se clasificarán dentro del gasto público social y que regula las evaluaciones e informes de recomendación y de seguimiento de programas sociales” publicado en el diario oficial el 16 de marzo de 2022.

En el párrafo tercero del reglamento están las “Reglas especiales para la evaluación de seguimiento”, donde en el artículo 14 se señala el contenido de la evaluación de seguimiento de la gestión anual de los programas sociales ejecutados con recursos públicos, indicando que esta considerará, a lo menos, las siguientes dimensiones:

1. DIMENSIÓN: FOCALIZACIÓN

Análisis de identificación y selección de la población a atender con el programa, teniendo como finalidad velar por la identificación y selección pertinente de la población que el programa desea atender en un año. En esta dimensión se evalúan 2 aspectos:

- Criterios de focalización: se mide si la población beneficiada está dentro de la población objetivo declarada por el programa (respecto a los criterios de focalización).
- Criterios de priorización: se verifica si los criterios de priorización utilizados por el programa permitieron ordenar a la población beneficiada.

2. DIMENSIÓN: EFICIENCIA

Análisis de indicadores que dan cuenta de una implementación del programa ponderando el uso óptimo de los recursos públicos asignados. Los aspectos que se evalúan son los siguientes:

- Ejecución presupuestaria respecto del presupuesto inicial: se mide la ejecución presupuestaria respecto del presupuesto inicial²⁰ en relación a umbrales de sub y sobre ejecución (85% y 110%).
- Ejecución presupuestaria respecto del presupuesto final: se mide la ejecución

²⁰ El presupuesto inicial corresponde al asignado al programa según la Ley de Presupuesto.



presupuestaria respecto del presupuesto final²¹ en relación a umbrales de sub y sobrejecución (90% y 110%).

- Persistencia subejecución presupuestaria sobre presupuesto inicial: se mide una persistencia en la subejecución de los tres últimos años (2019-2020-2021).
- Gasto por beneficiario: variación respecto a rango permitido (20%) respecto del promedio de los dos años anteriores (o uno, en caso de que no existan dos).
- Gasto Administrativo (GA): se verifica la correcta medición del GA, de acuerdo a los antecedentes entregados por la institución, con base en juicio experto.

3. DIMENSIÓN: EFICACIA

Análisis del grado de cumplimiento de los objetivos planteados por el programa. Se observan para estos efectos, tres aspectos de los indicadores a nivel de propósito y complementarios (en el caso de la oferta social):

- Pertinencia del indicador: se verifica si los indicadores presentados permiten medir el cumplimiento de los objetivos del programa, tanto a nivel de propósito como complementarios.
- Metodología de medición: identifica cuando el/los indicador/es de propósito presentado/s tienen deficiencias en la metodología de medición y/o cálculo.
- Resultado: Se constata la diferencia en el valor reportado del indicador respecto del año anterior.

4. DIMENSIÓN: COVID

Debido a la pandemia, la oferta programática realizó diversos ajustes en su implementación y/o ejecución que pueden influir en las distintas dimensiones que miden su gestión anual, por lo que es necesario identificar el nivel de afectación de la oferta producto de la situación socio-sanitaria. En particular, no se realiza a un juicio evaluativo, sino solo una identificación, de manera que sus resultados no son comparables con la ejecución en años previos a la pandemia.

²¹ El presupuesto final corresponde al presupuesto inicial incluyendo las modificaciones introducidas durante el año.