

---

BALANCE  
DE GESTIÓN INTEGRAL  
AÑO 2004

**MINISTERIO SECRETARÍA  
GENERAL DE GOBIERNO**

SANTIAGO DE CHILE

Palacio de la Moneda, Santiago  
*Teléfono 690 4000*  
*Página web: [www.segegob.cl](http://www.segegob.cl)*

---

## Índice

<b>1. Carta del Jefe de Servicio .....</b>	<b>4</b>
<b>2. Identificación de la Institución .....</b>	<b>7</b>
• Leyes y Normativas que rigen el Funcionamiento de la Institución .....	8
• Organigrama y Ubicación en la Estructura del Ministerio .....	9
• Principales Autoridades .....	10
• Definiciones Estratégicas .....	11
- Misión Institucional .....	11
- Objetivos Estratégicos .....	11
- Productos Estratégicos vinculado a Objetivos Estratégicos .....	12
- Clientes / Beneficiarios / Usuarios .....	12
- Productos Estratégicos vinculado a Clientes / Beneficiarios / Usuarios .....	13
• Recursos Humanos .....	14
- Dotación Efectiva año 2004 por tipo de Contrato y Sexo .....	14
- Dotación Efectiva año 2004 por Estamento y Sexo .....	15
- Dotación Efectiva año 2004 por Grupos de Edad y Sexo .....	16
• Recursos Financieros .....	17
- Recursos Presupuestarios año 2004 .....	17
<b>3. Resultados de la Gestión .....</b>	<b>20</b>
• Cuenta Pública de los Resultados .....	21
- Balance Global .....	21
- Resultados de la Gestión Financiera .....	23
- Resultados de la Gestión por Productos Estratégicos .....	34
• Cumplimiento de Compromisos Institucionales .....	39
- Informe de Programación Gubernamental .....	39
- Informe de Cumplimiento de los Compromisos de los Programas/Instituciones Evaluadas .....	40
• Avances en Materias de Gestión .....	41
- Cumplimiento del Programa de Mejoramiento de la Gestión .....	41
- Cumplimiento Convenio de Desempeño Colectivo .....	42
- Cumplimiento de otros Incentivos Remuneracionales .....	43
- Avances en otras Materias de Gestión .....	44
• Proyectos de Ley .....	45
<b>4. Desafíos 2005 .....</b>	<b>47</b>

---

<b>5. Anexos .....</b>	<b>48</b>
• Anexo 1: Indicadores de Desempeño Presentados en el Proyecto de Presupuestos año 2004 .....	49
• Anexo 2: Otros Indicadores de Desempeño .....	52
• Anexo 3: Programación Gubernamental .....	54
• Anexo 4: Cumplimiento del Programa de Mejoramiento de la Gestión 2004 .....	56
• Anexo 5: Transferencias Corrientes .....	58
• Anexo 6: Indicadores de Gestión de Recursos Humanos .....	59

## Índice de Cuadros

Cuadro 1: Dotación Efectiva año 2004 por tipo de Contrato y Sexo .....	14
Cuadro 2: Dotación Efectiva año 2004 por Estamento y Sexo .....	15
Cuadro 3: Dotación Efectiva año 2004 por Grupos de Edad y Sexo .....	16
Cuadro 4: Ingresos Presupuestarios Percibidos año 2004 .....	17
Cuadro 5: Gastos Presupuestarios Ejecutados año 2004 .....	17
Cuadro 6: Ingresos y Gastos años 2003 – 2004 .....	23
Cuadro 7: Análisis del Comportamiento Presupuestario año 2004 .....	26
Cuadro 8: Indicadores de Gestión Financiera .....	33
Cuadro 9: Cumplimiento Convenio Colectivo año 2004 .....	42
Cuadro 10: Cumplimiento de Indicadores de Desempeño año 2004 .....	49
Cuadro 11: Avance Otros Indicadores de Desempeño año 2004 .....	52
Cuadro 12: Cumplimiento Programación Gubernamental año 2004 .....	54
Cuadro 13: Cumplimiento PMG 2004 .....	56
Cuadro 14: Cumplimiento PMG años 2001 – 2003 .....	57
Cuadro 15: Transferencias Corrientes .....	58
Cuadro 16: Avance Indicadores de Gestión de Recursos Humanos .....	59

---

## Índice de Gráficos

Gráfico 1: Dotación Efectiva año 2004 por tipo de Contrato .....	14
Gráfico 2: Dotación Efectiva año 2004 por Estamento .....	15
Gráfico 3: Dotación Efectiva año 2004 por Grupos de Edad y Sexo .....	16

---

## 1. Carta del Jefe de Servicio



La gestión del Ministerio Secretaría General de Gobierno que se orienta al fomento de la participación ciudadana en políticas públicas y a la consolidación de un modelo de comunicación pública directa y responsable entre ciudadanos y autoridades, durante el año 2004 logró importantes resultados en estos dos ámbitos. Ello en virtud de consolidar la experiencia y aprendizaje de los años anteriores, transformándolas en un conjunto de innovaciones para focalizar y profundizar las diferentes acciones que desarrolla en el territorio nacional.

En este contexto, el producto estratégico "información a la ciudadanía sobre la oferta gubernamental, logros y prioridades", y sus diversos mecanismos de provisión de insumos informativos, contribuyó a materializar el principio del acceso igualitario, toda vez que se difundió la oferta social pública a un gran número de ciudadanos. En promedio estos mecanismos de información informaron a un 60,2% de la población objetivo fijada para el año, superando la meta la meta estimada en un 167%.

Entre los mecanismos de información que se distinguen por llegar a una gran cantidad de público, pero no por ello desestimando la personalización de la atención, se encuentran la oficina móvil de información o "INFOBUS", el programa Gobierno más Cerca y Gobierno Contigo. Todos ellos concentraron su acción en localidades apartadas de los centros urbanos y lejanos a los servicios públicos, privilegiando un intercambio de ideas y posiciones entre las autoridades y las personas. En forma detallada: el programa Gobierno Contigo, visitó 189 comunas con la participación de la totalidad de los ministros y subsecretarios del gobierno, lo que tuvo una cobertura de más de 200 mil personas; El Gobierno Más Cerca, realizado en conjunto con el Ministerio del Interior, ejecutó 235 eventos en 139 comunas con ferias de servicios públicos y plazas ciudadanas, alcanzando una participación de 91.393 beneficiarios y beneficiarias; y, finalmente el programa Infobus Ciudadano estuvo presente en 106 comunas y las trece regiones del país, desarrollando más de 300 actividades destinadas a la difusión y comunicación de la oferta pública localizada, con un total de 106.516 participantes.

Por su parte los portales de información administrados por esta institución ("gobierno de Chile" y "Segegob"), lograron mantener la tendencia de una curva ascendente en el número de visitas. En efecto, su indicador referido a la tasa de variación de visitas anuales, experimentó un incremento del 27,49%. Sólo en los meses de octubre y noviembre, el sitio [www.gobiernodechile.cl](http://www.gobiernodechile.cl) registró 800 mil y 958 mil page views respectivamente. La explicación para este nivel de resultados radica en el esfuerzo de renovar el interés de sus potenciales usuarios, a través de diseños innovadores y atractivos contenidos que se alinean con las expectativas y demandas ciudadanas. Entre estos últimos destacan el Mensaje Presidencial del 21 de Mayo, el Centenario de Pablo Neruda, las

---

elecciones municipales, la realización de la APEC en Chile, publicación de actualidades legislativas y publicación on line del Informe de la Comisión Nacional de Prisión Política y Tortura.

Sin embargo cabe destacar que los logros alcanzados en materia de comunicación pública, son también el resultado de los esfuerzos por mejorar la comunicación intragubernamental y establecer vínculos con los medios de comunicación social, particularmente aquellos de los ámbitos regionales y locales.

En este sentido, durante el año 2004, el Ministerio y particularmente la Secretaría de Comunicación y Cultura, lograron consolidar su proceso de modernización y profesionalización interna. Ejemplo de ello, es el Centro que provee servicios de información digital en forma permanente y vía web a autoridades de gobierno, que permitió atender a 106 usuarios en cuanto a sus demandas informativas multimediales, toda vez que el centro almacenó un total de 50.000 notas de prensa, 15.000 de radio y 25.000 de televisión. Del mismo modo, más de 300 autoridades gubernamentales del nivel central y regional recibieron diariamente material informativo con las principales informaciones señaladas de la prensa nacional. A su vez, el servicio informativo regional, que proporciona diariamente seis notas periodísticas relativas a actividades relevantes del Gobierno y sus autoridades, aumentó su cobertura durante el 2004 en un 24,9%, al incrementar de 273 a 341 medios de comunicación regionales atendidos, los que corresponden al 48% del total de medios regionales

En materia del fomento de la participación ciudadana en políticas públicas, tres iniciativas merecen ser subrayadas. La primera, de ellas se relaciona con el proyecto sobre asociaciones y participación ciudadana en la gestión pública, cuyo ingreso a tramitación en la Cámara de Diputados data del 8 de junio de 2004. Su texto propone eliminar los actuales obstáculos para la constitución de organizaciones, crear un fondo para el desarrollo de la sociedad civil, introducir nuevos y mejores mecanismos de participación ciudadana en la gestión pública, reconocer el voluntariado como una forma de participación y, fortalecer la participación en el ámbito local, entre otros. La segunda iniciativa, implicó la implementación del Registro Único de Organizaciones de la sociedad civil, logrando la inscripción de 30.000 organizaciones y cuya utilidad es permitir a las organizaciones obtener información para la participación de procesos relevantes para su gestión como colaboradoras del Estado y las municipalidades, tales como postular o recibir fondos públicos, crear sus propias páginas web y correo electrónico, visibilizar sus acciones y proyectos, coordinarse e intercambiar experiencias entre ellas. Finalmente, 7 mil organizaciones de todas las regiones del país, participaron de actividades de capacitación, asesoría e información para el fortalecimiento de sus capacidades sociales. En este sentido destaca la realización de un concurso nacional para el mejoramiento de la gestión que benefició a 63 mil miembros de diversas organizaciones en todas las regiones del país.

Entre las excepciones al nivel de logros mencionados con anterioridad se anotan las siguientes:

Si bien los avances registrados por las instituciones públicas comprometidas con la ejecución de acciones de participación ciudadana, arrojaron un resultado positivo y creciente de un 79% de metas con avances, se experimentó un decrecimiento en las metas regionales que los servicios y ministerios han comprometido. En efecto, el año 2004 en promedio las instituciones presentaron

---

metas de participación en el 50% de sus reparticiones regionales, v/s un 63% del año anterior, cuya explicación se centra en que a nivel regional las exigencias del enfoque de género se tornaron más complejas en su interpretación práctica.

Por otra parte, el indicador que se refiere al porcentaje de usuarios(as) que evalúan positivamente la recepción de información entregada por el INFOBUS en forma personalizada, sufrió un deterioro al descender de un 85% da un 67,6%. No obstante, ello obedece al incremento del denominador o base, que aumentó de 298 a 36.916 personas y que en términos absolutos en el año 2004 corresponden a un ascenso de las calificaciones positivas de los usuarios con este servicio.

Entre los principales desafíos para el año 2005 se distinguen las siguientes acciones vinculadas a diferentes áreas de acción:

#### Área de comunicación pública gubernamental

- Difundir información de la oferta gubernamental, agenda de gobierno y acciones del MSGG a 100 mil ciudadanas/os y miembros de organizaciones sociales a nivel nacional en sus propias localidades.
- Ejecutar el programa Gobierno Contigo, a lo menos, mensualmente en las trece regiones del país, con la participación de ministras/os, subsecretarias/os, jefas/es de servicios.
- Apoyar, en conjunto con la Subsecretaría de Desarrollo Regional y la Subsecretaría General de la Presidencia la elaboración de estrategias comunicacionales regionales
- Crear de Canal de Elecciones Presidenciales en el sitio [www.gobiernodechile.cl](http://www.gobiernodechile.cl).
- Asignar 211 millones de pesos para la quinta versión del Fondo Concursable de Fomento a Medios de Comunicación Regional y Local. Con ello se proyecta apoyar a más de 140 de estos medios y contribuir a la sustentabilidad de éstos.

#### Área del fortalecimiento de la sociedad civil y la participación ciudadana

- Mejorar la calidad de las acciones que favorecen la participación ciudadana en las políticas públicas, a partir de tres ejes de acción: fortalecimiento de la red nacional y las redes regionales de instituciones involucradas; reformulación de las metas de participación por servicio público incrementando mayores grados de involucramiento de los usuarios/as; y, por último a través de la incorporación de las perspectivas de género y de igualdad y no discriminación.
- Implementar el Plan de igualdad y no discriminación, con un 60 por ciento de los ministerios y servicios públicos que suscriben al menos un compromiso en el contexto del plan.
- Desconcentrar en el Seremi de gobierno la ejecución del programa de capacitación a dirigentes sociales, con el propósito de ajustar su diseño a las particularidades territoriales y satisfacer la demanda de sus usuarios.



PATRICIO SANTAMARÍA MUTIS  
SUBSECRETARIO GENERAL DE GOBIERNO

---

## 2. Identificación de la Institución

- Leyes y Normativas que rigen el Funcionamiento de la Institución
- Organigrama y Ubicación en la Estructura del Ministerio
- Principales Autoridades
- Definiciones Estratégicas
  - Misión Institucional
  - Objetivos Estratégicos
  - Productos Estratégicos vinculado a Objetivos Estratégicos
  - Clientes / Beneficiarios / Usuarios
  - Productos Estratégicos vinculado a Clientes / Beneficiarios / Usuarios
- Recursos Humanos
  - Dotación Efectiva año 2004 por tipo de Contrato y Sexo
  - Dotación Efectiva año 2004 por Estamento y Sexo
  - Dotación Efectiva año 2004 por Grupos de Edad y Sexo
- Recursos Financieros
  - Recursos Presupuestarios año 2004



---

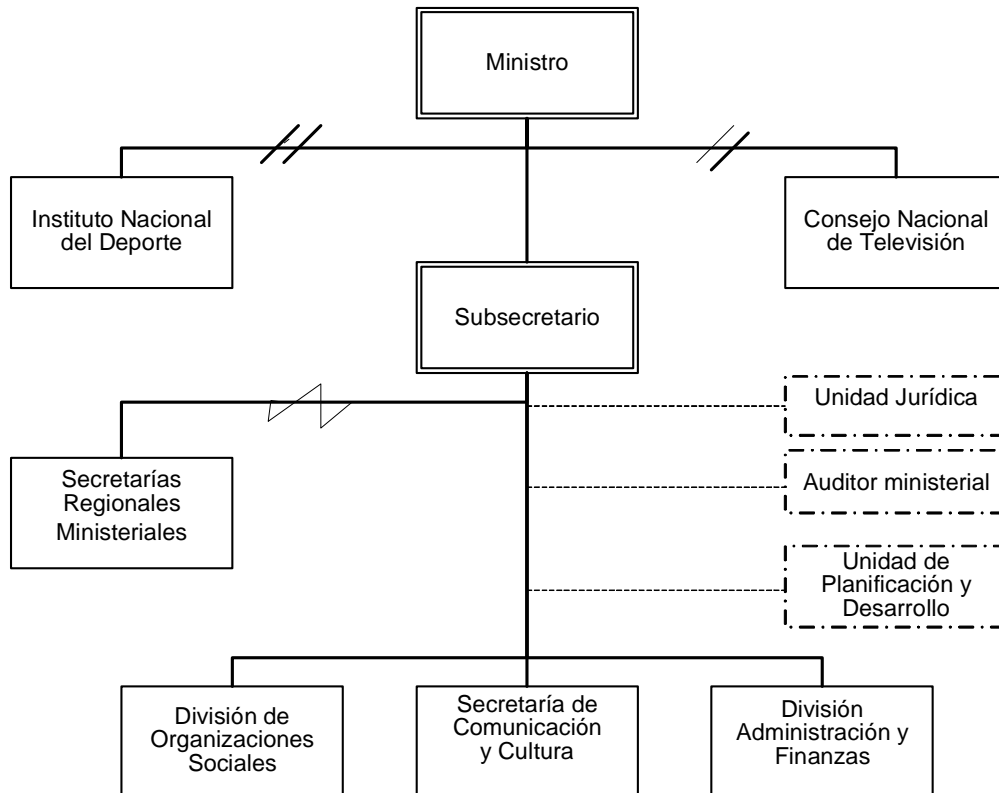
- **Leyes y Normativas que rigen el Funcionamiento de la Institución**

Leyes que regulan el funcionamiento del Ministerio Secretaría General de Gobierno:

- Ley 19.032, publicada en el Diario Oficial el 4/02/1991: Reorganiza el Ministerio Secretaría General de Gobierno.
- D.F.L. N° 1, publicado en el Diario Oficial el 12/02/1992: Organiza y determina las funciones del Ministerio Secretaría General de Gobierno.
- D.F.L. N° 17 del 16/03/1990: Ley de Plantas y escalafones del personal Ministerio Secretaría General de Gobierno.

---

- Organigrama y Ubicación en la Estructura del Ministerio



---

- **Principales Autoridades**

Cargo	Nombre
Subsecretario General de Gobierno	Patricio Santamaría Mutis
Director Secretaría de comunicación y Cultura	Javier Luis Egaña Baraona
Director División de Organizaciones Sociales	Fuad Chahin Valenzuela
Director de Administración y Finanzas	Miguel Angel Shuda Godoy

---

## • Definiciones Estratégicas

### - Misión Institucional

Desarrollar la vinculación entre Gobierno y ciudadanía mediante la asesoría y coordinación de los diferentes Ministerios y servicios, así como a través de iniciativas y programas propios, asegurando que la formulación y ejecución de políticas públicas incluya una comunicación transparente y accesible a los ciudadanos, se consideren sus opiniones y se fomente la organización y participación de la ciudadanía de la forma más amplia posible.

### - Objetivos Estratégicos

Número	Descripción
1	Desarrollar un sistema de comunicación gubernamental que entregue información apropiada, oportuna y transparente, favoreciendo el ejercicio de los derechos ciudadanos.
2	Promover una mayor apertura de canales de participación en la generación e implementación de políticas públicas en los ministerios y servicios.
3	Contribuir al fortalecimiento de la sociedad civil y sus distintas formas de organización a través de la generación de condiciones legales, institucionales, financieras y educativas que faciliten su desarrollo, autonomía y sustentabilidad.
4	Contribuir a generar las condiciones legales, políticas e institucionales necesarias para garantizar el pleno respeto en el ejercicio de la libertad de expresión y la existencia efectiva del pluralismo en el sistema informativo.

## - Productos Estratégicos vinculado a Objetivos Estratégicos

Número	Nombre - Descripción	Objetivos Estratégicos a los cuales se vincula
1	<u>Información a la ciudadanía sobre la oferta gubernamental, logros y prioridades.</u> <ul style="list-style-type: none"> <li>• Transmisión televisiva Mensaje presidencial 21 de mayo</li> <li>• Oficinas de Información.</li> <li>• Portales</li> <li>• Servicios informativo a medios de comunicación regional</li> </ul>	1
2	<u>Insumos de información medial a autoridades de gobierno</u> <ul style="list-style-type: none"> <li>• Banco Multimedial</li> <li>• Informativo a las autoridades</li> <li>• Chile noticias</li> </ul>	1
3	<u>Sistema de monitoreo a la participación ciudadana en políticas públicas</u> <ul style="list-style-type: none"> <li>• SIRMON (Sistema informático de seguimiento de metas de participación ciudadana)</li> <li>• Acompañamiento y asesoría a redes de participación ciudadana con representantes de servicios públicos, para la formulación de planes regionales de participación ciudadana. .</li> </ul>	2
4	<u>Capacitación y asistencia técnica a dirigentes sociales</u> <ul style="list-style-type: none"> <li>• Curso de formación de dirigentes</li> <li>• Talleres y eventos de capacitación en diversos temas.</li> </ul>	3
5	<u>Fondo concursable para el fomento de medios de comunicación regional, provincial y comunal</u>	4

## - Clientes / Beneficiarios / Usuarios

Número	Nombre
1	Ciudadanía en general
2	Autoridades de Gobierno (ministros, subsecretarios, jefes de prensa, intendentes y gobernadores)
3	Organizaciones de la sociedad civil
4	Medios de comunicación regionales
5	Servicios públicos de nivel central y regional
6	Dirigentes y dirigentas de las organizaciones de la sociedad civil

- **Productos Estratégicos vinculado a Clientes / Beneficiarios / Usuarios**

Número	Nombre – Descripción Producto Estratégico	Clientes/beneficiarios/usuarios a los cuales se vincula
1	Información a la ciudadanía sobre la oferta gubernamental, logros y prioridades.	Ciudadanía en general Medios de comunicación regionales
2	Insumos de información medial a autoridades de gobierno	Autoridades de Gobierno (ministros, subsecretarios, jefes de prensa, intendentes y gobernadores)
3	Sistema de monitoreo a la participación ciudadana en políticas públicas	Servicios públicos de nivel central y regional
4	Capacitación y asistencia técnica a dirigentes sociales	Organizaciones de la sociedad civil Dirigentes y dirigentes de las organizaciones de la sociedad civil
5	Fondo concursable para el fomento de medios de comunicación regional, provincial y comunal	Medios de comunicación regionales

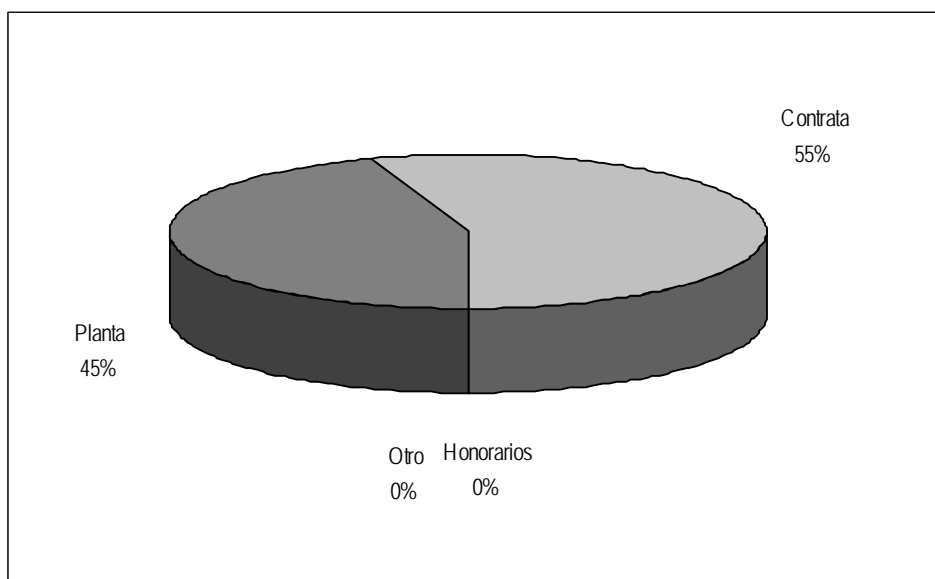
---

- Recursos Humanos

- Dotación Efectiva año 2004 por tipo de Contrato y Sexo

Cuadro 1 Dotación Efectiva <sup>1</sup> año 2004 por tipo de contrato			
	Mujeres	Hombres	Total
Planta	63	106	169
Contrata	82	127	209
Honorarios <sup>2</sup>			
Otro			
TOTAL	145	233	378

Gráfico 1: Dotación Efectiva año 2004 por tipo de Contrato



---

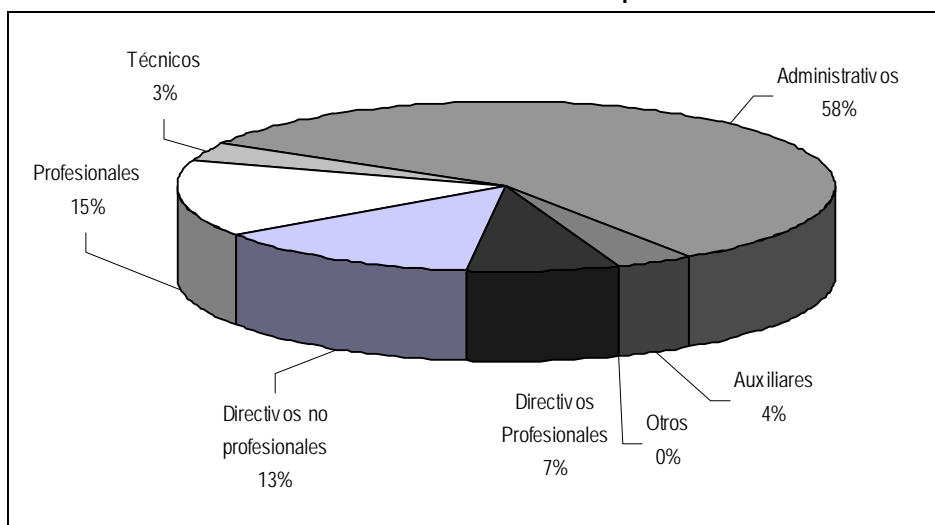
1 Corresponde al personal permanente del servicio o institución, es decir: personal de planta, contrata, honorarios asimilado a grado, profesionales de la ley N° 15.076, jornales permanentes y otro personal permanente. Cabe hacer presente que el personal contratado a honorarios a suma alzada no corresponde a la dotación efectiva de personal.  
2 Considera sólo el tipo "honorario asimilado a grado".

---

- Dotación Efectiva año 2004 por Estamento y Sexo

Cuadro 2 Dotación Efectiva <sup>3</sup> año 2004 Por estamento			
	Mujeres	Hombres	Total
Directivos Profesionales <sup>4</sup>	9	19	28
Directivos no profesionales <sup>5</sup>	25	26	51
Profesionales <sup>6</sup>	28	27	55
Técnicos <sup>7</sup>	7	6	13
Administrativos	74	142	216
Auxiliares	2	13	15
Otros <sup>8</sup>			
<b>TOTAL</b>	<b>145</b>	<b>233</b>	<b>378</b>

Gráfico 2: Dotación Efectiva año 2004 por Estamento



3 Corresponde al personal permanente del servicio o institución, es decir: personal de planta, contrata, honorarios asimilado a grado, profesionales de la ley N° 15.076, jornales permanentes y otro personal permanente. Cabe hacer presente que el personal contratado a honorarios a suma alzada no corresponde a la dotación efectiva de personal.

4 Se debe incluir a Autoridades de Gobierno, Jefes superiores de Servicios y Directivos Profesionales.

5 En este estamento, se debe incluir a Directivos no Profesionales y Jefaturas de Servicios Fiscalizadores.

6 En este estamento, considerar al personal Profesional, incluido el afecto a las Leyes Nos. 15.076 y 19.664, los Fiscalizadores y Honorarios asimilados a grado.

7 Incluir Técnicos Profesionales y No profesionales.

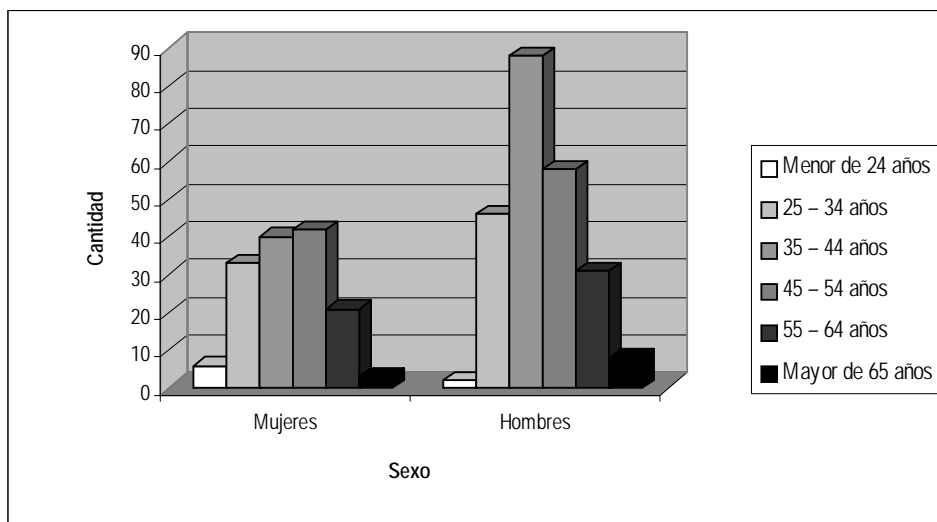
8 Considerar en este estamento los jornales permanentes y otro personal permanente.



- Dotación Efectiva año 2004 por Grupos de Edad y Sexo

Cuadro 3 Dotación Efectiva <sup>9</sup> año 2004 Por grupos de edad y sexo			
Grupos de edad	Mujeres	Hombres	Total
Menor de 24 años	6	2	8
25 – 34 años	33	46	79
35 – 44 años	40	88	128
45 – 54 años	42	58	100
55 – 64 años	21	31	52
Mayor de 65 años	3	8	11
TOTAL	145	233	378

Gráfico 3: Dotación Efectiva año 2004 por Grupos de Edad y Sexo



9 Corresponde al personal permanente del servicio o institución, es decir: personal de planta, contrata, honorarios asimilados a grado, profesionales de la ley N° 15.076, jornales permanentes y otro personal permanente. Cabe hacer presente que el personal contratado a honorarios a suma alzada no corresponde a la dotación efectiva de personal.

---

- **Recursos Financieros**

- **Recursos Presupuestarios año 2004 - CONSOLIDADO**

Cuadro 4 Ingresos Presupuestarios Percibidos <sup>10</sup> año 2004	
Descripción	Monto M\$
Aporte Fiscal	8.417.392
Endeudamiento <sup>11</sup>	2.322.638
Otros Ingresos <sup>12</sup>	1.744.788
TOTAL	12.484.818

Cuadro 5 Gastos Presupuestarios Ejecutados año 2004	
Descripción	Monto M\$
Corriente <sup>13</sup>	10.270.450
De Capital <sup>14</sup>	88.201
Otros Gastos <sup>15</sup>	2.126.167
TOTAL	12.484.818

---

10 Esta información corresponde a los informes mensuales de ejecución presupuestaria del año 2004.

11 Corresponde a los recursos provenientes de créditos de organismos multilaterales.

12 Incluye el Saldo Inicial de Caja y todos los ingresos no considerados en alguna de las categorías anteriores.

13 Los gastos Corrientes corresponden a la suma de los subtítulos 21, 22, 23, 24 y 25.

14 Los gastos de Capital corresponden a la suma de los subtítulos 30, subtítulo 31, subtítulo 33 más el subtítulo 32 ítem 83, cuando corresponda.

15 Incluye el Saldo Final de Caja y todos los gastos no considerados en alguna de las categorías anteriores.

---

- Recursos Presupuestarios año 2004 (Programa 01)  
SECRETARIA GENERAL DE GOBIERNO

**Cuadro 4.1**  
**Ingresos Presupuestarios**  
**Percibidos<sup>16</sup> año 2004**

Descripción	Monto M\$
Aporte Fiscal	7.426.178
Endeudamiento <sup>17</sup>	
Otros Ingresos <sup>18</sup>	498.781
TOTAL	7.924.959

**Cuadro 5.1**  
**Gastos Presupuestarios**  
**Ejecutados año 2004**

Descripción	Monto M\$
Corriente <sup>19</sup>	7.592.988
De Capital <sup>20</sup>	88.201
Otros Gastos <sup>21</sup>	243.770
TOTAL	7.924.959

16 Esta información corresponde a los informes mensuales de ejecución presupuestaria del año 2004.

17 Corresponde a los recursos provenientes de créditos de organismos multilaterales.

18 Incluye el Saldo Inicial de Caja y todos los ingresos no considerados en alguna de las categorías anteriores.

19 Los gastos Corrientes corresponden a la suma de los subtítulos 21, 22, 23, 24 y 25.

20 Los gastos de Capital corresponden a la suma de los subtítulos 30, subtítulo 31, subtítulo 33 más el subtítulo 32 ítem 83, cuando corresponda.

21 Incluye el Saldo Final de Caja y todos los gastos no considerados en alguna de las categorías anteriores.

- Recursos Presupuestarios año 2004 (Programa 02)  
**FORTALECIMIENTO SOCIEDAD CIVIL**

Cuadro 4.2 Ingresos Presupuestarios Percibidos <sup>22</sup> año 2004	
Descripción	Monto M\$
Aporte Fiscal	991.214
Endeudamiento <sup>23</sup>	2.322.638
Otros Ingresos <sup>24</sup>	1.246.007
<b>TOTAL</b>	<b>4.559.859</b>

Cuadro 5.2 Gastos Presupuestarios Ejecutados <sup>22</sup> año 2004	
Descripción	Monto M\$
Corriente <sup>25</sup>	2.677.462
De Capital <sup>26</sup>	
Otros Gastos <sup>27</sup>	1.882.397
<b>TOTAL</b>	<b>4.559.859</b>

22 Esta información corresponde a los informes mensuales de ejecución presupuestaria del año 2004.

23 Corresponde a los recursos provenientes de créditos de organismos multilaterales.

24 Incluye el Saldo Inicial de Caja y todos los ingresos no considerados en alguna de las categorías anteriores.

25 Los gastos Corrientes corresponden a la suma de los subtítulos 21, 22, 23, 24 y 25.

26 Los gastos de Capital corresponden a la suma de los subtítulos 30, subtítulo 31, subtítulo 33 más el subtítulo 32 ítem 83, cuando corresponda.

27 Incluye el Saldo Final de Caja y todos los gastos no considerados en alguna de las categorías anteriores.

---

### 3. Resultados de la Gestión

- Cuenta Pública de los Resultados
  - Balance Global
  - Resultados de la Gestión Financiera
  - Resultados de la Gestión por Productos Estratégicos
- Cumplimiento de Compromisos Institucionales
  - Informe de Programación Gubernamental
  - Informe de Cumplimiento de los Compromisos de los Programas/Instituciones Evaluadas
- Avance en materias de Gestión
  - Cumplimiento del Programa de Mejoramiento de la Gestión
  - Cumplimiento Convenio de Desempeño Colectivo
  - Cumplimiento de otros Incentivos Remuneracionales
  - Avances en otras Materias de Gestión
- Proyectos de Ley

---

## • Cuenta Pública de los Resultados

### - Balance Global

De acuerdo a los desafíos planteados para el año 2004 en materia de comunicación pública, se logró que los principales mecanismos de información gubernamental a la ciudadanía experimentaran un alza en sus indicadores de cobertura. Ello en razón que la experiencia acumulada permitió a los equipos de trabajo introducir mejoramiento e innovaciones en los mecanismos de provisión y utilizar adecuadamente las tecnologías de la información. En forma detallada se puede observar que:

La oficina móvil de información INFOBUS, permitió difundir la oferta pública social, las oportunidades de participación, la política regional, y las prioridades del Estado a 106 mil hombres y mujeres, en 106 comunas del país. En esta misma línea, más de 7 mil personas recibieron orientación a sus demandas de información, sugerencias o reclamos, a través de los espacios integrados de atención de usuarios, en forma directa o mediante la derivación oportuna a instituciones correspondientes.

La transmisión del Mensaje Presidencial del 21 de Mayo llegó en forma directa a más de 5 millones de ciudadanos. Posteriormente se distribuyeron 20 mil ejemplares del discurso entre municipios, gobernaciones, gobiernos regionales, centros de estudios, entre otros.

Los sitios web de gobierno administrados por esta cartera, mejoraron la plataforma de consulta y el acceso ciudadano. El incremento de visitas registradas entre el año 2003 y 2004 por los portales "gobierno de Chile" y "segegob" fue de un 27,49%, cifra que se explica por la creación de espacios de difusión de la labor gubernamental. En dicho contexto, y durante los meses de octubre y noviembre (donde se informó sobre el proceso electoral), el sitio [www.gobiernodechile.cl](http://www.gobiernodechile.cl) registró 800 mil y 958 mil page views respectivamente. Por otra parte, se amplió la plataforma de sitios web adicionando dos nuevos sitios: [chileparticipa.gov.cl](http://chileparticipa.gov.cl) y [portalciudadano.cl](http://portalciudadano.cl). El primero permite a la ciudadanía conocer y acceder a toda la oferta de beneficios sociales del Estado y sus instituciones dependientes, así como a las oportunidades de participación ciudadana promovida por el instructivo presidencial. El segundo, promueve la interactividad y la participación de las organizaciones de la sociedad civil de interés público en una comunidad virtual, visibilizando sus respectivos trabajos, generando asociatividad entre ellas y canalizando información sobre la oferta pública para el fortalecimiento de las organizaciones sociales.

El servicio informativo a medios de comunicación social regionales presentó un incremento del 24,9%, lo que demuestra un interés por parte de los medios regionales en acceder a dicho servicio.

Respecto a la comunicación intragubernamental, el 75,7% de las principales autoridades de gobierno obtuvieron insumos y documentos de análisis referidos a la cobertura que los medios de

---

comunicación hacen de los programas y políticas gubernamentales, facilitando la coordinación en la acción comunicacional del gobierno. Adicionalmente, se destaca el aporte del Banco de información multimedial, que respalda diariamente la labor comunicativa de Ministros/as y Subsecretarios/as, a través archivos digitales clasificados disponibles vía internet, los cuales contienen los principales sucesos noticiosos relacionados con la gestión gubernamental, registrados por la prensa, televisión y radios. Este servicio cuenta con un promedio de 100 prestaciones mensuales que se suman a los 28 productos de periodicidad fija (sean diarios, semanales, mensuales u otra periodicidad) y a los 106 usuarios registrados en el sistema de envíos.

En relación a los objetivos planteados para el año 2004 respecto al fortalecimiento de la sociedad civil y a la promoción de la participación ciudadana en políticas públicas, los resultados estuvieron anclados a la finalización del Programa "Fortalecer Alianzas entre la Sociedad Civil y el Estado". Dicho programa, financiado con un préstamo del Banco Interamericano para el Desarrollo, permitió concluir la primera etapa de la puesta en marcha de una política de participación ciudadana coordinada por la SEGEGOB. En particular, algunos de los principales logros del período en esta materia es el Ingreso a trámite parlamentario el día ocho de junio, del mensaje que contiene proyecto de ley sobre asociaciones y participación ciudadana en la gestión pública dentro de la agenda legislativa de modernización del Estado, la transparencia y la promoción del crecimiento. En lo medular este proyecto: incorpora la propuesta de crear un fondo para el desarrollo de la sociedad civil; propone mecanismos de participación ciudadana en la gestión pública; elimina obstáculos pre-existente a la constitución de organizaciones; reconoce el voluntariado como una forma de participación; y, fortalece la participación en el ámbito local, entre otros.

En su rol de coordinadora, la SEGEGOB monitoreó los avances de las instituciones públicas comprometidas con la ejecución de acciones de participación ciudadana, arrojando un resultado positivo y creciente de un 79% de metas con avances. Por otra parte, se evidencia un decrecimiento en las metas regionales que los servicios y ministerios han comprometido. El año 2004 en promedio las instituciones presentaron metas de participación en el 50% de sus reparticiones regionales, v/s un 63% del año anterior. La explicación de esta situación a nivel regional se debe a la complejidad que experimentaron las metas de participación al incorporarse las exigencias del enfoque de género.

En materia fortalecimiento de la sociedad civil, 7 mil organizaciones de todas las regiones del país, participaron de actividades de capacitación, asesoría e información para el fortalecimiento de sus capacidades sociales. En este sentido destaca la realización de un concurso nacional para el mejoramiento de la gestión que benefició a 63 mil miembros de diversas organizaciones en todas las regiones del país.

Por su parte, a través del Fondo de Fomento de Medios Regionales 167 medios de comunicación social regional se vieron beneficiados, aumentando en un 5,9% respecto del año 2003, contribuyendo así al rescate de las identidades regionales y las culturas propias de las diferentes localidades.

- **Resultado de la Gestión Financiera - CONSOLIDADO**

<b>Cuadro 6</b>			
<b>Ingresos y Gastos años 2003 – 2004</b>			
<b>Denominación</b>	<b>Monto Año 2003</b>	<b>Monto Año 2004</b>	<b>Notas</b>
	<b>M\$<sup>28</sup></b>	<b>M\$</b>	
<b>TOTAL INGRESOS</b>	<b>12.055.508</b>	<b>12.484.818</b>	
VENTA DE ACTIVOS	16.160	3.337	
OTROS INGRESOS	45.157	44.469	
ENDEUDAMIENTO	1.025.119	2.322.638	
APORTE FISCAL	9.824.565	8.417.392	
SALDO INICIAL DE CAJA	1.144.507	1.696.982	
<b>TOTAL GASTOS</b>	<b>12.055.508</b>	<b>12.484.818</b>	
GASTOS EN PERSONAL	3.388.251	3.367.845	
BIENES Y SERVICIOS DE CONSUMO	1.865.753	1.821.482	
TRANSFERENCIAS CORRIENTES	4.990.640	5.081.123	
INVERSION REAL	91.317	88.201	
SERVICIO DE LA DEUDA PUBLICA	0	151.214	
OTROS COMPROMISOS PENDIENTES	4.671	1.449	
SALDO FINAL DE CAJA	1.714.876	1.9173.504	

<sup>28</sup> La cifras están indicadas en M\$ del año 2004. Factor de actualización es de 1,0105 para expresar pesos del año 2003 a pesos del año 2004.



- **Resultado de la Gestión Financiera**  
**PROGRAMA 01 - SECRETARIA GENERAL DE GOBIERNO**

<b>Cuadro 6.1</b>			
<b>Ingresos y Gastos años 2003 - 2004</b>			
<b>Denominación</b>	<b>Monto Año 2003</b> M\$ <sup>29</sup>	<b>Monto Año 2004</b> M\$	<b>Notas</b>
<b>TOTAL INGRESOS</b>	<b>8.703.705</b>	<b>7.924.959</b>	
VENTA DE ACTIVOS	16.160	3.337	
OTROS INGRESOS	45.157	44.402	
APORTE FISCAL	8.408.401	7.426.178	
SALDO INICIAL DE CAJA	233.987	451.042	
<b>TOTAL GASTOS</b>	<b>8.703.705</b>	<b>7.924.959</b>	
GASTOS EN PERSONAL	3.388.251	3.367.845	<b>30</b>
BIENES Y SERVICIOS DE CONSUMO	1.865.753	1.821.482	<b>30</b>
TRANSFERENCIAS CORRIENTES	2.897.916	2.403.661	<b>30, 31</b>
INVERSION REAL	91.317	88.201	<b>32</b>
OTROS COMPROMISOS PENDIENTES	4.671	1.449	
SALDO FINAL DE CAJA	455.797	242.321	

29 La cifras están indicadas en M\$ del año 2004. Factor de actualización es de 1,0105 para expresar pesos del año 2003 a pesos del año 2004.

30 La reducción en la ejecución de gasto corriente se produce debido que a partir del presente año todos los recursos asociados a la gestión cultural fueron transferidos hacia el Servicio Nacional de la Cultura y las Artes, transfiriéndose el personal, recursos de operación y los programas asociados a este tópico

31 Se realizó una reducción presupuestaria a la gestión operativa de los programas asociado a las Divisiones de esta Secretaría en el presente año, lo que fundamenta la reducción en su nivel de actividades y recursos ejecutados.

32 La gestión en inversión real se redujo producto que en el año 2003 se realizaron adquisiciones de equipos informáticos para la puesta en producción del Sistema de Información para la Gestión Financiera del Estado y Chilecompra.

- Resultado de la Gestión Financiera  
PROGRAMA 02 - FORTALECIMIENTO SOCIEDAD CIVIL

Cuadro 6.2 Ingresos y Gastos años 2003 - 2004			
Denominación	Monto Año 2003 M\$ <sup>33</sup>	Monto Año 2004 M\$	Notas
<b>TOTAL INGRESOS</b>	<b>3.351.803</b>	<b>4.559.859</b>	
OTROS INGRESOS	0	67	
ENDEUDAMIENTO	1.025.119	2.322.638	
APORTE FISCAL	1.416.164	991.214	
SALDO INICIAL DE CAJA	910.520	1.245.940	
<b>TOTAL GASTOS</b>	<b>3.351.803</b>	<b>4.559.859</b>	
TRANSFERENCIAS CORRIENTES	2.092.725	2.677.462	34
SERVICIO DE LA DEUDA PUBLICA	0	151.214	35
SALDO FINAL DE CAJA	1.259.078	1.731.183	

33 La cifras están indicadas en M\$ del año 2004. Factor de actualización es de 1,0105 para expresar pesos del año 2003 a pesos del año 2004.

34 En el presente año, el Programa BID ejecutó su último año de operación provocando que su nivel de actividades crezca considerablemente al igual que de rendiciones

35 Como el Programa BID es financiado con endeudamiento externo, en el presente año el Fisco canceló intereses por el referido préstamo

## SECRETARIA GENERAL DE GOBIERNO – CONSOLIDADO

Cuadro 7								
Análisis del Comportamiento Presupuestario año 2004								
Subt.	Item	Asig.	Denominación	Presupuesto Inicial (M\$)	Presupuesto Final (M\$)	Ingresos y Gastos Devengados (M\$)	Diferencia (M\$)	Notas
			<b>INGRESOS</b>	<b>10.109.640</b>	<b>11.701.828</b>	<b>12.484.818</b>	<b>-782.990</b>	
04			VENTA DE ACTIVOS		3.000	3.337	-337	
	41		Activos Físicos		3.000	3.337	-337	
07			OTROS INGRESOS	43.016	42.627	44.469	-1.842	
	79		Otros	43.016	42.627	44.469	-1.842	
08			ENDEUDAMIENTO	1.804.974	1.627.212	2.322.638	-695.426	
	84		Préstamos Externos de Largo Plazo	1.804.974	1.627.212	2.322.638	-695.426	
		014	Crédito B.I.D N°1.291	1.804.974	1.627.212	2.322.638	-695.426	
09			<i>APORTE FISCAL</i>	8.246.466	8.407.888	8.417.392	-9.504	
	91		Libre	8.051.569	8.232.185	8.266.178	-33.993	
	92		Servicio de Deuda Pública	194.897	175.703	151.214	24.489	
11			SALDO INICIAL DE CAJA	15.184	1.621.101	1.696.982	-75.881	
			<b>GASTOS</b>	<b>10.109.640</b>	<b>11.701.828</b>	<b>12.484.818</b>	<b>-782.990</b>	
21			GASTOS EN PERSONAL	3.221.812	3.373.500	3.367.845	5.655	
22			BIENES Y SERVICIOS DE CONSUMO	1.817.457	1.840.947	1.821.482	19.465	
25			TRANSFERENCIAS CORRIENTES	4.791.224	6.213.690	5.081.123	1.132.567	
	31		Transferencia al Sector Público	22.708	22.503	22.453	50	
		001	Salas Cunas y/o Jardines Infantiles	22.708	22.503	22.453	50	
	33		Transferencias a Otras Entidades Públicas	4.768.516	6.191.187	5.058.670	1.132.517	
		313	División de Organizaciones Sociales	565.801	573.344	563.388	11.956	
		314	Secretaría Comunicación y Cultura	616.903	707.004	702.593	4.411	
		315	Gabinetes y Regiones	587.445	654.702	650.094	4.608	
		316	Programas de Difusión e Información	299.334	650.859	465.133	185.726	
		317	Programa B.I.D.	2.699.033	3.603.278	2.677.462	925.816	
31			INVERSION REAL	82.250	94.988	88.201	6.787	
	50		Requisitos de inversión para Funcionamiento	57.801	57.059	55.644	1.415	
	51		Vehículos		13.480	13.480		
	56		Inversión en Informática	24.449	24.449	19.077	5.372	
50			SERVICIO DE LA DEUDA PUBLICA	194.897	175.703	151.214	24.489	
	91		Deuda Pública Externa	194.897	175.703	151.214	24.489	
		001	Intereses	194.897	175.703	151.214	24.489	
70			OTROS COMPROMISOS PENDIENTES	1.000	2.000	1.449	551	
90			SALDO FINAL DE CAJA	1.000	1.000	1.973.504	-1.972.504	

## PROGRAMA 01 - SECRETARIA GENERAL DE GOBIERNO

Cuadro 7.1 Análisis del Comportamiento Presupuestario año 2004								
Subt.	Item	Asig.	Denominación	Presupuesto Inicial <sup>36</sup> (M\$)	Presupuesto Final <sup>37</sup> (M\$)	Ingresos y Gastos Devengados <sup>38</sup> (M\$)	Diferencia <sup>39</sup> (M\$)	Notas
			<b>INGRESOS</b>	<b>7.215.710</b>	<b>7.922.847</b>	<b>7.924.959</b>	<b>-2.112</b>	
04			VENTA DE ACTIVOS		3.000	3.337	-337	
	41		Activos Físicos		3.000	3.337	-337	
07			OTROS INGRESOS	43.016	42.627	44.402	-1.775	
	79		Otros	43.016	42.627	44.402	-1.775	
09			<i>APORTE FISCAL</i>	7.157.510	7.426.178	7.426.178		
	91		Libre	7.175.510	7.426.178	7.426.178		
11			SALDO INICIAL DE CAJA	15.184	451.042	451.042		

36 Presupuesto Inicial: corresponde al aprobado en el Congreso.

37 Presupuesto Final: es el vigente al 31.12.2004

38 Ingresos y Gastos Devengados: incluye los gastos no pagados el 2004.

39 Corresponde a la diferencia entre el Presupuesto Final y los Ingresos y Gastos Devengados.

**Cuadro 7.1**  
**Análisis del Comportamiento Presupuestario año 2004**

Subt.	Item	Asig.	Denominación	Presupuesto Inicial <sup>40</sup> (M\$)	Presupuesto Final <sup>41</sup> (M\$)	Ingresos y Gastos Devengados <sup>42</sup> (M\$)	Diferencia <sup>43</sup> (M\$)	Notas
			<b>GASTOS</b>	<b>7.215.710</b>	<b>7.922.847</b>	<b>7.924.959</b>	<b>-2.112</b>	
21			GASTOS EN PERSONAL	3.221.812	3.373.500	3.367.845	5.655	44
22			BIENES Y SERVICIOS DE CONSUMO	1.817.457	1.840.947	1.821.482	19.465	45

40 Presupuesto Inicial: corresponde al aprobado en el Congreso.

41 Presupuesto Final: es el vigente al 31.12.2004

42 Ingresos y Gastos Devengados: incluye los gastos no pagados el 2004.

43 Corresponde a la diferencia entre el Presupuesto Final y los Ingresos y Gastos Devengados.

44 El gasto devengado en el Subtítulo Gastos en Personal fue M\$146.033 mayor que lo aprobado en la Ley de Presupuestos del 2004, incremento que se explica por:

<b>Decretos de Hacienda</b>	<b>151.688</b>
- Compromisos legales como diferencial de reajuste, bono escolaridad, aguinaldos, bono de desempeño institucional y diferencial colectivo, etc.	139.313
- Incorporación del mayor saldo inicial de caja 2004 producto de los recursos anticipados con rendición pendiente al 31.12.03, que correspondieron a anticipos de viáticos y horas extras a las SEREMIS	12.375
<b>Compromisos Pendientes de Rendición al 31.12.04</b>	<b>5.655</b>
- Anticipos a terceros correspondientes a viáticos de regiones girados entre noviembre y diciembre	5.655

45 El gasto devengado en el Subtítulo Bienes y Servicios de Consumo fue M\$4.025 mayor que lo aprobado en la Ley de Presupuestos del 2004, reducción que se explica por:

<b>Decretos de Hacienda</b>	<b>23.490</b>
- Ajuste de Inflación	(16.406)
- Incorporación del mayor saldo inicial de caja 2004 producto de los recursos anticipados con rendición pendiente al 31.12.03, que correspondieron a anticipos entregados a regiones en los meses de Octubre, Noviembre y Diciembre	32.896
- Actividades de Capacitación en los que es PMG y Chilecompras	7.000
<b>Compromisos Pendientes de Rendición al 31.12.04</b>	<b>19.465</b>
- Anticipos a Terceros correspondientes a aportes entregados a regiones durante Noviembre y Diciembre	19.465

**Cuadro 7.1**  
**Análisis del Comportamiento Presupuestario año 2004**

Subt.	Item	Asig.	Denominación	Presupuesto Inicial <sup>40</sup> (M\$)	Presupuesto Final <sup>41</sup> (M\$)	Ingresos y Gastos Devengados <sup>42</sup> (M\$)	Diferencia <sup>43</sup> (M\$)	Notas
25			TRANSFERENCIAS CORRIENTES	2.092.191	2.610.412	2.403.661	206.751	<b>46</b>
	31		Transferencia al Sector Público	22.708	22.503	22.452	50	
		001	Salas Cunas y/o Jardines Infantiles	22.708	22.503	22.453	50	
	33		Transferencias a Otras Entidades Públicas	2.069.483	2.587.909	2.381.208	206.701	
		313	División de Organizaciones Sociales	565.801	573.344	563.388	11.956	
		314	Secretaría Comunicación y Cultura	616.903	707.004	702.593	4.411	
		315	Seguimiento de Políticas Públicas, Medios de Comunicación y Trámite Legislativo	587.445	654.702	650.094	4.608	
		316	Programas de Difusión e Información	299.334	650.859	465.133	185.726	

46 El gasto devengado en el Subtítulo Transferencias Corrientes fue M\$311.470 mayor que lo aprobado en la Ley de Presupuestos del 2004, incremento que se explica por:

<b>Decretos de Hacienda</b>	<b>518.221</b>
- Ajuste de Inflación	(18.886)
- Incorporación del mayor saldo inicial de caja 2004 producto de los recursos anticipados con rendición pendiente al 31.12.03	372.107
- Suplemento Neruda y Placas Presidenciales	165.000
<b>Compromisos Pendientes de Rendición al 31.12.04</b>	<b>195.080</b>
- Anticipos DOS	11.956
- Anticipos SEC	4.411
- Anticipos Gabinetes y Regiones	4.608
- Anticipos Programas Especiales de Comunicación – Infobus	3.174
- Anticipos Programas Especiales de Comunicación – Fondo de Medios Regionales	170.931

**Cuadro 7.1**  
**Análisis del Comportamiento Presupuestario año 2004**

Subt.	Item	Asig.	Denominación	Presupuesto Inicial <sup>40</sup> (M\$)	Presupuesto Final <sup>41</sup> (M\$)	Ingresos y Gastos Devengados <sup>42</sup> (M\$)	Diferencia <sup>43</sup> (M\$)	Notas
31			INVERSION REAL	82.250	94.988	88.201	6.787	<b>47</b>
	50		Requisitos de inversión para Funcionamiento	57.801	57.059	55.644	1.415	
	51		Vehículos		13.480	13.480		
	56		Inversión en Informática	24.449	24.449	19.077	5.372	
70			OTROS COMPROMISOS PENDIENTES	1.000	2.000	1.449	551	
90			SALDO FINAL DE CAJA	1.000	1.000	242.321	-241.321	

47 El gasto devengado en el Subtítulo Inversión Real fue M\$5.951 mayor que lo aprobado en la Ley de Presupuestos del 2004, incremento que se explica por:

<b>Decretos de Hacienda</b>	<b>12.738</b>
- Ajuste de Inflación	(742)
- Renovación del vehículo destinado a la gestión del Subsecretario General de Gobierno	13.480
<b>Compromisos Pendientes de Rendición al 31.12.04</b>	<b>3.442</b>
- Anticipos regiones para la adquisición de mobiliarios de oficina	1.266
- Anticipos regiones para la adquisición de equipos y licencias computacionales	2.176

## PROGRAMA 02 - FORTALECIMIENTO SOCIEDAD CIVIL

Cuadro 7.2 Análisis del Comportamiento Presupuestario año 2004								
Subt.	Item	Asig.	Denominación	Presupuesto Inicial <sup>48</sup> (M\$)	Presupuesto Final <sup>49</sup> (M\$)	Ingresos y Gastos Devengados <sup>50</sup> (M\$)	Diferencia <sup>51</sup> (M\$)	Notas
			<b>INGRESOS</b>	<b>2.893.930</b>	<b>3.778.981</b>	<b>4.559.859</b>	<b>-780.878</b>	
07			OTROS INGRESOS			67	-67	
08			ENDEUDAMIENTO	1.804.974	1.627.212	2.322.638	-695.426	52, 53

48 Presupuesto Inicial: corresponde al aprobado en el Congreso.

49 Presupuesto Final: es el vigente al 31.12.2004

50 Ingresos y Gastos Devengados: incluye los gastos no pagados el 2004.

51 Corresponde a la diferencia entre el Presupuesto Final y los Ingresos y Gastos Devengados.

52 Modificaciones Presupuestarias del Programa Fortalecimiento Sociedad Civil

a) Existió una reducción presupuestaria por ajuste inflacionario según se detalla:

Credito BID N°1291 M\$1.804.974 reducción presupuestaria de M\$177.762.

Aporte Fiscal Libre M\$894.059 reducción presupuestaria de M\$88.051

Aporte Fiscal servicio a la deuda publica M\$194.897 reducción presupuestaria M\$19.194

b) Presupuesto Final está compuesto por el ajuste descrito más la incorporación del mayor saldo inicial de caja que correspondieron a anticipos a terceros pendientes de rendición al 31.12.2003

53 Saldo Presupuestarios de Ingresos y Gastos del Programa Fortalecimiento Sociedad Civil

**Aporte BID:** el excedente entregado corresponde a que se ejecutaron gastos que inicialmente se financiaban con el aporte local y una vez que se efectuaba la rendición, el Banco reembolsaba los recursos para la mantención de la proporción entre ambos aportes (paripaso).

**Aporte Local:** el excedente corresponde a recursos otorgados en exceso por un monto de M\$33.992

### Gastos:

Los Gastos efectuados por el Programa para Fortalecer Alianzas entre La Sociedad Civil y el Estado año 2004 fueron superiores al realizado en los años anteriores debido al nivel de avance del programa compuesto por cada uno de sus respectivo componentes.

### El saldo sin ejecutar del presupuesto 2004 se generó porque:

- Asistencia Técnica y Fondos concursables de Voluntariado Verano 2004: Algunas organizaciones no ejecutaron su última cuota o no efectuaron la rendición de la totalidad del proyecto.

- Inversión Real: Por cambio de los términos de referencia por parte del BID no se pudo realizar la licitación en los tiempos establecidos retrasando los procesos de postulación, adjudicación y compra, por tanto se adjudicó un monto inferior al presupuestado.

- Estudios: No se alcanzaron a ejecutar todos los estudios por un tema netamente de tiempo, ya que se tenían que enviar los antecedentes al BID para su visación y luego emitir los contratos y enviarlos a las correspondientes firmas, por lo que no se alcanzaron a procesar todos considerando que la fecha final para ejecutar con cargo al proyecto era el mes de abril del presente año



Cuadro 7.2 Análisis del Comportamiento Presupuestario año 2004								
Subt.	Item	Asig.	Denominación	Presupuesto Inicial <sup>48</sup> (M\$)	Presupuesto Final <sup>49</sup> (M\$)	Ingresos y Gastos Devengados <sup>50</sup> (M\$)	Diferencia <sup>51</sup> (M\$)	Notas
	84		Préstamos Externos de Largo Plazo	1.804.974	1.627.212	2.322.638	-695.426	
		014	Crédito B.I.D N°1.291	1.804.974	1.627.212	2.322.638	-695.426	
09			<i>APORTE FISCAL</i>	1.088.956	981.710	991.214	-9.504	
	91		Libre	894.059	806.007	840.000	-33.993	52,53
	92		Servicio de la Deuda Pública	194.897	175.703	151.214	24.489	52
11			SALDO INICIAL DE CAJA		1.170.059	1.245.940	-75.881	52
			<b>GASTOS</b>	<b>2.893.930</b>	<b>3.778.981</b>	<b>4.559.859</b>	<b>-780.878</b>	
25			TRANSFERENCIAS CORRIENTES	2.699.033	3.603.278	2.677.462	925.816	52, 53
	33		Transferencias a Otras Entidades Públicas	2.699.033	3.603.278	2.677.462	925.816	
		317	Programa B.I.D.	2.699.033	3.603.278	2.677.462	925.816	
50			SERVICIO DE LA DEUDA PUBLICA	194.897	175.703	151.214	24.489	52
	91		Deuda Pública Externa	194.897	175.703	151.214	24.489	
		001	Intereses	194.897	175.703	151.214	24.489	
90			SALDO FINAL DE CAJA			1.731.183	-1.731.183	

Cuadro 8 Indicadores de Gestión Financiera							
Nombre Indicador	Fórmula Indicador	Unidad de medida	Efectivo <sup>54</sup>			Avance <sup>55</sup> 2004/ 2003	Notas
			2002	2003	2004		
Porcentaje de decretos modificatorios que no son originados por leyes	$\left[ \frac{\text{N}^\circ \text{ total de decretos modificatorios} - \text{N}^\circ \text{ de decretos originados en leyes}^{56}}{\text{N}^\circ \text{ total de decretos modificatorios}} \right] * 100$	%	60	66,6	66,6	100	
Promedio del gasto de operación por funcionario	$\frac{[\text{Gasto de operación (subt. 21 + subt. 22 + subt. 23)} / \text{Dotación efectiva}^{57}]}{1}$	\$	16.13 1	13.748	13.728	99,9	
Porcentaje del gasto en programas del subtítulo 25 sobre el gasto de operación	$\frac{[\text{Gasto en Programas del subt. 25}^{58}]}{[\text{Gasto de operación (subt. 21 + subt. 22 + subt. 23)}]} * 100$	%	66,8	95,0	97,9	103	<b>59</b>
Porcentaje del gasto en estudios y proyectos de inversión sobre el gasto de operación	$\frac{[\text{Gasto en estudios y proyectos de inversión}^{60}]}{[\text{Gasto de operación (subt. 21 + subt. 22 + subt. 23)}]} * 100$	-	-	-	-	-	

54 Los factores de actualización de los montos en pesos es de 1,0389 para 2002 a 2004 y de 1,0105 para 2003 a 2004.

55 El avance corresponde a un índice con una base 100, de tal forma que un valor mayor a 100 indica mejoramiento, un valor menor a 100 corresponde a un deterioro de la gestión y un valor igual a 100 muestra que la situación se mantiene.

56 Se refiere a aquellos referidos a rebajas, reajustes legales, etc.

57 Corresponde al personal permanente del servicio o institución, es decir: personal de planta, contrata, honorarios asimilado a grado, profesionales de la ley N° 15.076, jornales permanentes y otro personal permanente. Cabe hacer presente que el personal contratado a honorarios a suma alzada no corresponde a la dotación efectiva de personal.

58 Corresponde a las transferencias a las que se aplica el artículo 7° de la Ley de Presupuestos.

59 No obstante, a la reducción de gasto de los programas de las Divisiones Operativas de esta Secretaría, el porcentaje de gasto de programas con respecto al de operación se incrementó producto de la ejecución de la última etapa del Programa para el Fortalecimiento de la Sociedad Civil.

60 Corresponde a la totalidad del subtítulo 31 "Inversión Real", menos los ítem 50, 51, 52 y 56.

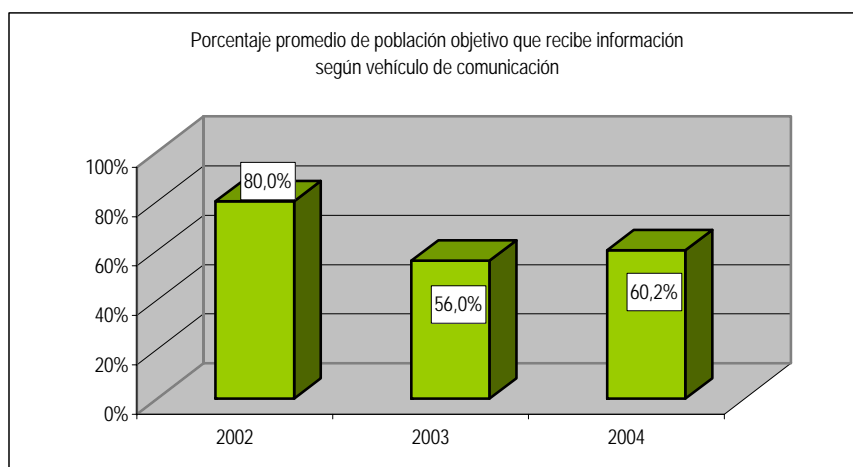
---

## - Resultado de la Gestión por Productos Estratégicos

### Información a la ciudadanía sobre la oferta gubernamental, logros y prioridades

De acuerdo a la composición de este producto, los cuatro vehículos de información que lo integran (Transmisión televisiva Mensaje presidencial 21 de Mayo; Oficinas de información, INFOBUS y espacios integrados de atención de usuarios; portales web; y, servicio informativo a medios de comunicación regional) en promedio éstos han informado al 60,2% de la población objetivo fijada para el año, lo que supera en un 167% la meta estimada, y representa un incremento del 7,5% respecto del año anterior (56%). En términos generales este crecimiento se explica por el aumento de la difusión de las herramientas de información, lo que se tradujo en una mayor demanda.

El resumen del comportamiento de este producto en los últimos tres años se observa en la siguiente gráfica, en la cual puede observarse una elevado valor del indicador en el año 2002, debido a la estrategia comunicacional desplegada por los espacios de atención del centro de responsabilidad División de Organizaciones Sociales, cuya consecuencia fue el superar ampliamente la población meta estimada.



La oficina móvil de información INFOBUS estuvo presente en las trece regiones, 40 provincias y 106 comunas del país, desarrollando más de 300 actividades destinadas a la difusión y comunicación de la oferta pública localizada, con un total de 106.516 participantes. A su vez, 7.416 personas fueron atendidas y vieron resueltas sus consultas a través de los espacios integrados de atención. Destaca también la habilitación de la Casa abierta al dirigente, con un Infocentro y una oficina de información, reclamos y sugerencias, además del funcionamiento de medios de información, consulta y derivación, tales como el buzón de consultas virtual y presencial, el teléfono de información ciudadana 600 3001 7000 y el centro de documentación.

El subproducto transmisión televisiva del Mensaje Presidencial ha mostrado un incremento sostenido desde el año 2002 a la fecha. Con información correspondiente a la región metropolitana,

---

es posible señalar que para el año 2002, un 18,36% de la población del Gran Santiago sintonizaba el Mensaje Presidencial, cifra que aumenta a un 23,11% el año 2003 y un 25,43% para el año 2004.

En los años señalados, la audiencia ha sido bastante significativa a nivel de hogares, sobre los 30 puntos de rating promedio. A su vez, los grupos familiares de todos los segmentos socioeconómicos también presentan puntajes superiores a los 30 puntos de rating. Lo anterior demuestra que el nivel de audiencia no sólo es transversal en términos socioeconómicos, sino también, con un alto nivel de sintonía en los hogares.

Sobre el subproducto servicio informativo regional cabe destacar que su cobertura durante el 2004 fue de 341 medios de comunicación regionales, aumentando un 24,9% respecto del año 2003 (273 medios regionales). A su vez, cabe señalar que los 331 medios que reciben información a través de este dispositivo, corresponden a 48,63% del total de medios de regiones (exceptuando los que operan en la región metropolitana). El servicio consiste en un informativo que contiene seis notas periodísticas, redactadas en forma clara y sintética (no más de una carilla por nota), relativas a actividades relevantes del Gobierno y sus autoridades, así como a los distintos servicios y programas que se ofrecen en beneficio de la comunidad, priorizando por temas relativo a educación, salud, acceso a la justicia, programas sociales, cultura y fondos concursables, entre otros.

El subproducto portales durante el año 2004 registró un aumento de 27,49% respecto del año 2003, lo que en cifras implica pasar de 3.754.528 page views a 5.162.370 page views el año 2004. Actualmente, los sitios gobierno de Chile y segegob registran más de 400 mil visitas mensuales.

#### Insumos de información medial a autoridades de gobierno

Como fue señalado anteriormente, el subproducto Banco de Información Multimedial cuenta con 106 usuarios y más de 100 prestaciones mensuales, proporcionando información acerca de la presencia que tienen los actores de gobierno en los distintos programas emitidos por televisión y radio, a través de envíos digitales de coberturas noticiosas a un grupo de autoridades y asesores específicos. El envío contiene una clasificación temáticamente que facilita el quehacer comunicacional de las autoridades y asesores, ya que les permite comprobar el nivel de difusión masiva y el respectivo tratamiento periodístico que han tenido las declaraciones sobre políticas gubernamentales, así como de coyuntura política, realizadas por las autoridades de gobierno.

A su vez, el subproducto servicio informativo a las autoridades de gobierno proporciona a las principales autoridades las informaciones más relevantes que difunden los medios de comunicación sobre los temas de coyuntura. Esta tarea se realiza a través de la elaboración de productos informativos provenientes de los distintos medios de comunicación en el tiempo más breve posible y en forma resumida, con posibilidad de ampliación, y a través de extras. El año 2004 tuvo una cobertura del 75,7% de la población potencial de autoridades, es decir, 300 de las 396 autoridades de gobierno recibieron dicho servicio dos veces al día.

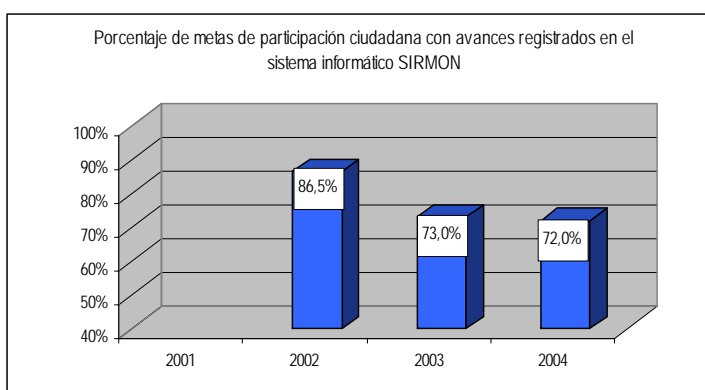
---

### Sistema de monitoreo a la participación ciudadana en políticas públicas

El Sistema de Registro y Monitoreo de Metas de Participación Ciudadana (SIRMON), que da seguimiento al cumplimiento de los compromisos ministeriales con el Instructivo Presidencial de Participación Ciudadana, da cuenta de los avances registrados por cada uno de éstos, tanto en el nivel central como en cada una de las regiones, con una periodicidad semestral. Este sistema está dirigido a todas las instituciones públicas que suscribieron compromisos y aunque no se tengan estimaciones de la cantidad de ciudadanos/as beneficiados, se sabe que por extensión indirectamente beneficia a los usuarios de los programas y políticas públicas de dichas instituciones.

El sistema de monitoreo realizó el seguimiento de un total de 2.308 metas de participación ciudadana distribuidas en ambos semestres, y registró que en el 79% de ellas las instituciones públicas han realizado avances. El 120% de cumplimiento respecto de la meta estimada para el año 2004, se explica por el grado de compromiso de parte de las instituciones públicas que permitió un leve crecimiento respecto de los logros del año anterior (73%), pese a que se produjeron muchos cambios en los funcionarios/as encargados de participación en las instituciones.

Destaca también que las instituciones públicas comprometidas han diseñado acciones participativas en cerca del 50% de sus reparticiones regionales, como promedio, lo que da cuenta de un retroceso respecto al año anterior en que un los servicios contaban con metas de participación en el 63% de sus reparticiones regionales, en promedio. Este cambio se explica en parte por el mayor grado de complejidad que se incorporó en la definición de metas para el año 2004, al incluir perspectiva de género, ello se tradujo en que se formuló un mayor número de metas, pero con menor alcance regional.



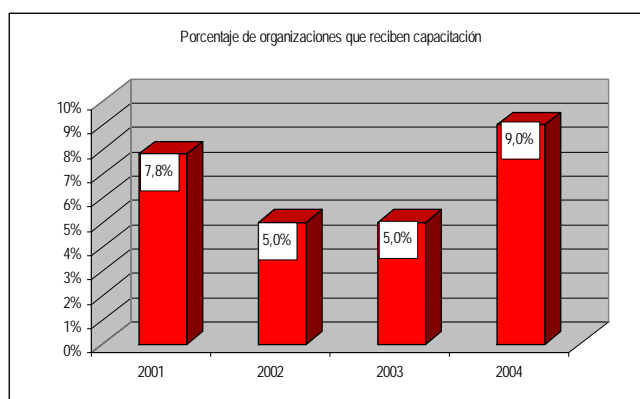
### Capacitación y asistencia técnica a dirigentes sociales

Durante el período, la gestión del producto experimentó cambios en sus orientaciones respecto del año anterior, en especial en lo que respecta a un aumento en la cobertura. De este modo se logró llegar a un mayor número de dirigentes/as y miembros de organizaciones de la sociedad civil (OSC), con actividades de capacitación y de asesoría. A partir de esto se explica el crecimiento de un 80% respecto al año 2003, así como también porque fueron consideradas un número menor de organizaciones como parte del universo, en razón de su naturaleza de sin fin de lucro<sup>61</sup>.

La masividad intencionada se expresó en un total de 72.062 representantes de la sociedad civil, pertenecientes a 7.081 organizaciones de la sociedad civil, que participaron en actividades de capacitación y asistencia técnica para su fortalecimiento, cuya cobertura alcanzó el 9% respecto del total de organizaciones vigentes en el catastro<sup>62</sup>.

Entre las modalidades de capacitación más relevantes, destacan la ejecución de un concurso de asistencia técnica para el mejoramiento de la gestión y encuentros de OSC para fortalecer la asociatividad, con una población beneficiaria de 63.072 personas pertenecientes a 6.142 organizaciones. En segundo lugar, se llevaron a cabo dos programas de capacitación especiales uno destinado a mujeres dirigentes de la región metropolitana y, otro para dirigentes de organizaciones y comunidades indígenas con el objetivo de fortalecer sus capacidades de planificación, gestión y liderazgo. En tercer lugar, más de 4.800 representantes de organizaciones sociales de interés público de todas las provincias del país, recibieron orientación e información acerca de los contenidos del proyecto de participación ciudadana que se encuentra en trámite.

Finalmente, ejecutaron programas de formación para 3.000 dirigentes/as en materias de liderazgo, formulación de proyectos, uso de nuevas tecnologías, y orientación sobre diversas temáticas de interés organizacional.



61 Con esta consideración, se reduce el universo de comparación de 82.882 organizaciones a 75.499, descontando aquellas expresiones asociativas orientadas al beneficio propio a través del lucro, que no constituyen parte de la población destinataria del producto.

62 El catastro vigente utilizado es el Mapa nacional de asociatividad elaborado en el 2000 por el PMUD en Chile.

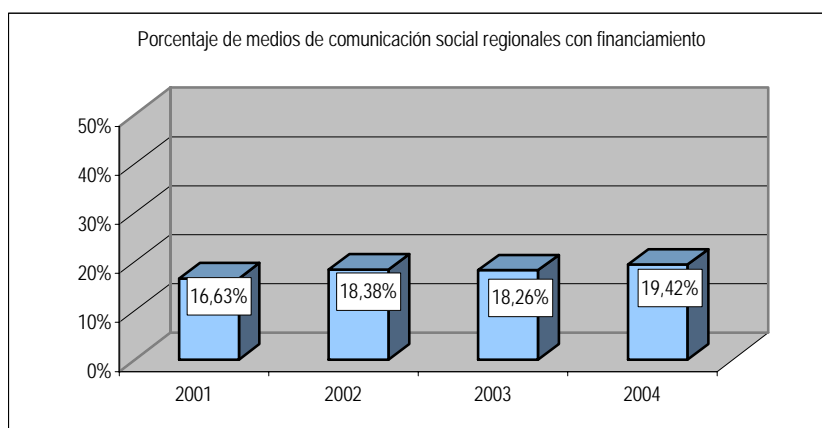
---

### Fondo de fomento de medios de comunicación regional, provincial y comunal

En sus cuatro versiones (2001, 2002, 2003 y 2004), el Fondo de Medios Regionales ha entregado recursos superiores a los 750 millones de pesos, a 600 iniciativas provenientes de los medios de comunicación.

Luego de las cuatro versiones del concurso, el número de medios financiados ha aumentado cada año, registrando también una disminución del costo promedio por proyecto (aumento de cobertura). Ello demuestra un mayor interés por parte de los medios en postular y participar en el concurso, junto con una mejora en términos de la calidad de las propuestas presentadas.

Para el año 2004, y bajo una población potencial de 860 medios de comunicación regionales, el Fondo de Medios financió a un 19,42% de dicha población, equivalente a 167 medios regionales.



---

- **Cumplimiento de Compromisos Institucionales**

- **Informe de Programación Gubernamental**

Para nuestro ministerio la función principal de la Programación Gubernamental es la mirada basada en el impacto hacia la ciudadanía y la perspectiva de los ejes presidenciales, priorizados en acciones. De lo anterior, destacamos dos ejes fundamentales del año 2004.

Por una parte, el fortalecimiento de la sociedad civil que descansó en tres ejes fundamentales: autonomía y sustentabilidad, transparencia y regulación y capacidad de interlocución e influencia. Las líneas de trabajo que se desarrollan son la actualización de la normativa administrativa y legislativa, la estrategia de financiamiento y la capacitación, asistencia técnica y acceso a nuevas tecnologías., esto se expresa en los productos del Proyecto de Ley que fomenta el asociacionismo y el Registro único de organizaciones.



---

- **Informe del Cumplimiento de los Compromisos de los Programas/Instituciones Evaluadas**

"El servicio no tiene programas evaluados en el período comprendido entre los años 1999 y 2004."

---

- **Avances en Materias de Gestión**

- **Cumplimiento del Programa de Mejoramiento de la Gestión**

Tal como puede observarse en el anexo 4, el servicio durante el año 2004 alcanzó el 100% de cumplimiento del Programa de mejoramiento de la gestión. Ello se debe a la lógica y prioridad que se le asignó a cada área de mejoramiento, en virtud de las ventajas comparativas entre unas y otras.

En este sentido se le asignó una alta prioridad a la oficina de información, reclamos y sugerencias, dadas las competencias en el área como organismo validador del resto de las instituciones públicas. Ejemplo de ello, es la capacidad demostrada de abordar dos etapas a la vez, logrando: constituir un espacio privilegiado para los dirigentes sociales y comunitarios en la región metropolitana; editando material de difusión, articulando tecnologías para la comunicación pública (teléfono, sitios virtuales, buzones de recepción y sistemas de derivación de consultas).

Del mismo modo, el área de auditoría logró articularse para cumplir cada uno de los requisitos, aun cuando esta unidad depende de un único profesional. Sin embargo, se le asignó importancia y facultades para materializar los preceptos de una gestión transparente y eficiente. Bajo la misma lógica, el área de higiene y seguridad, transformó el aprendizaje de los años anteriores en una práctica habitual de la gestión interna.

Por otra parte, la capitalización del área de planificación y control de gestión, y su plataforma, permitió coadyuvar tanto a las áreas de gobierno electrónico, género y gestión territorial integrada. En términos sintéticos su contribución se adscribe a señalar derroteros a partir de los productos estratégicos, a buscar indicadores y a utilizar técnicas de administración moderna.

Finalmente, las áreas vinculadas a administración y finanzas, han logrado incorporarse a los nuevos instrumentos y herramientas provistas por los procesos de modernización, tales como compras públicas y el sistema de gestión financiera (SIGFE), ambos sistemas que funcionan en línea.

- **Cumplimiento Convenio de Desempeño Colectivo**

<b>Cuadro 9</b>			
<b>Cumplimiento Convenio Colectivo año 2004</b>			
<b>Equipos de Trabajo</b>	<b>Dotación Efectiva del Equipo de Trabajo</b>	<b>Porcentaje de Cumplimiento de Metas</b>	<b>Incremento por Desempeño Colectivo</b>
Subsecretaría General de Gobierno	35	100.0	4.0
División de Organizaciones Sociales	43	100.0	4.0
División Secretaría de Comunicaciones y Cultura	63	100.0	4.0
División de Administración y Finanzas	104	100.0	4.0
Seremi I Región	9	100.0	4.0
Seremi II Región	8	100.0	4.0
Seremi III Región	6	100.0	4.0
Seremi IV Región	9	100.0	4.0
Seremi V Región	16	100.0	4.0
Seremi VI Región	6	100.0	4.0
Seremi VII Región	7	100.0	4.0
Seremi VIII Región	9	100.0	4.0
Seremi IX Región	10	100.0	4.0
Seremi X Región	10	100.0	4.0
Seremi XI Región	9	100.0	4.0
Seremi XII Región	9	100.0	4.0
Porcentaje de Cumplimiento Global Convenio Colectivo		100.0 %	

El 100% de cumplimiento de logro significó para la institución alinear a todas sus unidades organizacionales con los objetivos y productos estratégicos ministeriales, incluidas sus reparticiones regionales. Ello se tradujo en que cada funcionario comprendiera la importancia de la evaluación en la gestión pública, tanto desde su contribución como trabajador como desde la perspectiva de su impacto en sus usuarios.

---

- **Cumplimiento de otros Incentivos Remuneracionales**

"El servicio no incorpora otro tipo de incentivos remuneracionales".

---

- **Avances en otras Materias de Gestión**

Entre las diversas iniciativas de modernización experimentadas durante el año 2004 destacan las siguientes:

Institucionalización de los procesos de control de gestión, toda vez que se logra consolidar una plataforma de seguimiento a los productos y subproductos estratégicos. Básicamente la secretaría técnica del sistema de control de la gestión ministerial, alcanza un nivel para posicionar las demandas de un sistema de esta naturaleza, a partir de una estrategia de difusión con los funcionarios.

Para tales efectos, se elaboró una guía metodológica que explicita la importancia de la evaluación para la toma de decisiones informada, los actores involucrados y sus roles en la instalación de mecanismos de registro de información.

En este mismo ámbito se realizó una licitación pública para automatizar el sistema de información para la gestión, el cual deberá ser compatible con el consolidado sistema de registro de la División de Organizaciones Sociales.

En el área de recursos humanos especial énfasis se dio a la organización interna para ordenar el sistema de capacitación funcionaria, con el objetivo de coordinar y articular las aspiraciones de los funcionarios y los intereses organizacionales. Para estos propósitos se establecieron acuerdos con los representantes de los trabajadores en el comité bipartito.

Otro ejemplo de avance en esta área fue la organización entre el área de recursos humanos y los representantes de los funcionarios, de diversos eventos y talleres de debate y difusión sobre los mecanismos de evaluación del desempeño colectivo, el Programa de mejoramiento de la gestión y la ley del nuevo trato.

---

## • Proyectos de Ley

**BOLETIN N°:** 3019-03

**Descripción:** Proyecto de ley que crea de sociedades anónimas deportivas profesionales. El proyecto tiene como objetivo que toda organización deportiva profesional se constituya en sociedades anónimas deportivas.

**Fecha de ingreso:** Agosto 6 de 2002

**Estado de tramitación:** Actualmente se encuentra en la Comisión Mixta del Senado

**Beneficiarios directos:** En este caso en que la idea de legislar son personas jurídicas, los beneficiarios directos son las organizaciones deportivas que desarrollan actividades profesionales. Se verán beneficiadas en cuanto podrán contar con normas claras que se deberán aplicar por igual, a todas aquellas entidades que tenga por objeto la práctica deportiva profesional en sus diversas disciplinas y modalidades. Esta nueva institucionalidad (Sociedades Anónimas para el fútbol) obligaría a las actuales Corporaciones o Fundaciones que desarrollan actividades deportivas profesionales a modificar su estructura jurídica facilitando la transparencia, responsabilidad jurídica y financiera para aquellas personas que se dedican a la administración, gestión y dirección de cualquiera actividad deportiva profesional.

El fin último de este proyecto es el beneficio al deporte profesional.

**BOLETIN N°:** 2370-07

**Descripción:** Proyecto de ley que protege el honor y la intimidad de las personas. El objetivo principal de este proyecto es dar protección legal a estos derechos fundamentales de las personas, de manera que dicha protección sea ponderada con otras garantías fundamentales, entre ellas la libertad de información y expresión.

**Fecha de ingreso:** Julio 20 de 1999

**Estado de tramitación:** Actualmente está en último trámite en el Senado

**Beneficiarios directos:** Principalmente los beneficiarios son todas las personas que son objetos de intromisiones ilegítimas. Entendiéndose ilegítima cuando la búsqueda o la divulgación de la información no está provista de un interés público que la justifique o de un interés privado relevante. Es por ello además que este proyecto tiene directa relación con el derecho a la libertad de expresión o información, se hizo necesario regular esta materia en cuando se ponía en peligro la libertad de divulgar información toda vez que la jurisprudencia existente le daba primacía a veces absoluta, a la privacidad. Así, el beneficiario directo es toda persona que sea agredida por intromisiones ilegítimas, no obstante también se ve beneficiada la sociedad toda en cuanto, al haber regulación

---

sobre la honra y privacidad de las personas no gravaría en exceso la libertad de buscar y divulgar la información.

**BOLETIN N°:** 3048-07

**Descripción:** Proyecto al Código Penal y el Código de Justicia Militar en materia de desacato. La idea central de este proyecto se orienta a modificar los Códigos Penal y de Justicia Militar para suprimir como causal de desacato, a las injurias, dejando la responsabilidad penal de quien las profiere sujetas a las reglas generales común de aplicación. Además, el proyecto tiene por objeto modificar el segundo Código (Justicia Militar), para suprimir la posibilidad de que los civiles puedan ser sujetos activos del delito de sedición, sustrayéndolos así de la competencia de los tribunales militares.

**Fecha de ingreso:** Diciembre de 2003

**Estado de tramitación:** Actualmente está en último trámite en el Senado. El día Martes 8 de marzo de 2005 se ingresaron nuevas indicaciones.

**Beneficiarios directos.** Principalmente este proyecto garantiza que se pueda ejercer con el mayor respeto el derecho de libertad de expresión y pensamiento. Derecho que constituye el eje central de toda sociedad democrática, por tanto quien se verá beneficiada será la sociedad toda ya que el dar protección a estas garantías constitucionales se fortalece la democracia.

---

## 4. Desafíos 2005

Difundir información de la oferta gubernamental, agenda de gobierno y acciones del MSGG a 100 mil ciudadanas/os y miembros de organizaciones sociales a nivel nacional en sus propias localidades.

Mejorar la calidad de las acciones que favorecen la participación ciudadana en las políticas públicas, a partir de tres ejes de acción: fortalecimiento de la red nacional y las redes regionales de instituciones involucradas; reformulación de las metas de participación por servicio público incrementando mayores grados de involucramiento de los usuarios/as; y, por último a través de la incorporación de las perspectivas de género y de igualdad y no discriminación.

Implementar el Plan de igualdad y no discriminación presentado por el gobierno el 17 de noviembre de 2004, orientando el trabajo de los funcionarios e instituciones públicas en modalidades de gestión y atención de usuarios no discriminatorias. En 2005 se espera que al menos el 60 por ciento de los ministerios y servicios contraigan al menos un compromiso en el contexto del plan.

Formular y validar propuesta de estrategia nacional de voluntariado con participación de actores sociales, mediante la realización de encuentros de consulta a redes regionales de voluntariado en las trece regiones con el fin de integrar las visiones relevantes y consensuar un documento para ser presentado ante el poder ejecutivo.

Inscribir a 2 mil organizaciones de interés público en el Portal Ciudadano para su fortalecimiento y acceso a información, fondos estatales y redes asociativas.

Realizar programa de capacitación nacional que incluye: una escuela de dirigentes sociales en el otoño de 2005; capacitación, formación y asesoría directa a miembros de organizaciones sociales de interés público; y, asistencia a los Seremi de Gobierno para ejecutar capacitación con perspectiva territorial.

Crear de Canal de Elecciones Presidenciales en el sitio [www.gobiernodechile.cl](http://www.gobiernodechile.cl).

Entregar apoyo diario a más de 350 medios de comunicación regional y local con material informativo actualizado, con el objetivo de superar los déficit informativos que éstos presentan, y en consecuencia favorecer a los ciudadanos que residen en regiones y que se informan a través de estos medios de comunicación social.

Asignar 211 millones de pesos para la quinta versión del Fondo Concursable de Fomento a Medios de Comunicación Regional y Local. Con ello se proyecta apoyar a más de 140 de estos medios y contribuir a la sustentabilidad de éstos.



---

## 5. Anexos

- Anexo 1: Indicadores de Desempeño presentados en el Proyecto de Presupuestos año 2004
- Anexo 2: Otros Indicadores de Desempeño
- Anexo 3: Programación Gubernamental
- Anexo 4: Cumplimiento del Programa de Mejoramiento de la Gestión 2004
- Anexo 5: Transferencias Corrientes
- Anexo 6: Indicadores de Gestión de Recursos Humanos

- **Anexo 1: Indicadores de Desempeño Presentados en el Proyecto de Presupuestos año 2004**

Cuadro 10 Cumplimiento Indicadores de Desempeño año 2004										
Producto Estratégico	Nombre Indicador	Fórmula Indicador	Unidad de medida	Efectivo			Meta 2004	Cumple SI/NO <sup>63</sup>	% Cumplimiento <sup>64</sup>	Notas
				2002	2003	2004				
Información a la ciudadanía sobre la oferta gubernamental, logros y prioridades.	Porcentaje promedio de población objetivo que recibe información según vehículo de comunicación	Porcentaje promedio de población objetivo que recibe información según vehículo de comunicación	%	NC	56	60	36	Si	167.00	<b>65</b>
	Enfoque de Género: No									
Información a la ciudadanía sobre la oferta gubernamental, logros y prioridades.	Tasa de variación de visitas a portales administrados por Ministerio Secretaría General de Gobierno	((Visitas a portales administrados por Ministerio Secretaría General de Gobierno año t/Visitas a portales administrados por Ministerio Secretaría General de Gobierno año t-1)-1)*100	%	NC	7	5162	38 3360	Si	154.00	<b>66</b>
	Enfoque de Género: No									

63 Se considera cumplido el compromiso, si el dato efectivo 2004 es igual o superior a un 95% de la meta.

64 Corresponde al porcentaje del dato efectivo 2004 en relación a la meta 2004.

65 El sobrecumplimiento de la meta estimada se produjo porque el portal gobierno de Chile experimentó una gran alza, toda vez que rediseño y aportó con nuevos contenidos. Ello arrastró el indicador a una mejor posición, aunque el resto de los vehículos también experimentaron alzas por una mayor demanda y una mejor sintonía entre usuarios y proveedor.

66 La superación de la meta estimada para el año 2004 de las visitas a los portales administrados por la Secretaría General de Gobierno, se entiende básicamente por la constatación de la mayor conectividad y alfabetización digital de la población, junto a un mayor interés de informarse a través de los portales de gobierno. En consideración a este fenómeno, el sitio oficial del Gobierno de Chile puso especial énfasis en dar a conocer la labor gubernamental a través de espacios especialmente diseñados: Publicación de actividades en el marco de la conmemoración del Centenario del natalicio de Pablo Neruda; Publicación de las actividades oficiales de APEC Chile 2004; Publicación de actualidades legislativas (extracto de principales leyes); Publicación del Informe de la Comisión Nacional de Prisión Política y Tortura, y en el marco de las Elecciones Municipales, se lanzó una sección especialmente creada para informar sobre el proceso electoral.

**Cuadro 10**  
**Cumplimiento Indicadores de Desempeño año 2004**

Producto Estratégico	Nombre Indicador	Fórmula Indicador	Unidad de medida	Efectivo			Meta 2004	Cumple SI/NO <sup>63</sup>	% Cumplimiento <sup>64</sup>	Notas	
				2002	2003	2004					
Insumos de información medial a autoridades de gobierno	Porcentaje de encuestados que califican como satisfactorio el servicio de información medial	(N° de encuestados que califican como satisfactorio el servicio de información medial/N° de encuestados que usan el servicio de información medial)*100	%	NC	100	88	60	Si	147.00	67	
Enfoque de Género: No											
Insumos de información medial a autoridades de gobierno	Porcentaje de autoridades que reciben información medial	(Número de autoridades que reciben información medial/Total autoridades de Gobierno)*100	%	68.6	75.8	75.8	75.7	Si	100.00		
				Hombres:	0.0	0.0	82.0				62.3
				Mujeres:	0.0	0.0	18.0				13.3
Enfoque de Género: Si											
Sistema de monitoreo a la participación ciudadana en políticas públicas	Porcentaje de servicios públicos en regiones que desarrollan acciones participativas	Porcentaje de servicios públicos en regiones que desarrollan acciones participativas	%	NC	63	50	43	Si	116.00		
Enfoque de Género: No											
Sistema de monitoreo a la participación ciudadana en políticas públicas	Porcentaje de metas de participación ciudadana con avances registrados en el sistema informático SIRMÓN	(N° de metas de participación ciudadana con avances registrados en el sistema informático SIRMÓN/N° total de metas de participación ciudadana registradas en el sistema informático SIRMÓN)*100	%	NC	75	79	66	Si	120.00	68	
Enfoque de Género: No											

67 El sobrecumplimiento de la meta estimada se justifica en razón de la importancia que reviste el servicio de información medial para los diversos ministerios, cumpliendo con el objetivo de mantener informada oportunamente a las autoridades de gobierno y junto a ello permitirles contar con insumos para la elaboración de los informes sectoriales. Además se debe connotar que la aprobación satisfactoria con el servicio se obtiene a partir de una calificación igual o superior a la nota 5 en una escala de 1 a 7.

68 El sobrecumplimiento de 120% se explica por el establecimiento de una meta de un 66% para el año 2004. Dicho año suponía cambios de distintos profesionales que realizaban el seguimiento de las metas en los Ministerios y Servicios comprometidos, razón por lo cual se estimó que podría producirse una baja en el número de metas con avances. Sin embargo, ello no ocurrió y se registró un cumplimiento de un 79%. Huelga señalar que el cumplimiento de metas no es agregativo entre años. El valor de un año, corresponde al cumplimiento de las metas que se establecen para ese período, las que pueden ser completamente nuevas o diferentes a las de años anteriores.

**Cuadro 10**  
**Cumplimiento Indicadores de Desempeño año 2004**

Producto Estratégico	Nombre Indicador	Fórmula Indicador	Unidad de medida	Efectivo			Meta 2004	Cumple SI/NO <sup>63</sup>	% Cumplimiento <sup>64</sup>	Notas	
				2002	2003	2004					
Capacitación y asistencia técnica a dirigentes sociales	Porcentaje de organizaciones que reciben capacitación	(Número de organizaciones con miembros capacitados/Total organizaciones sociales según catastro vigente)*100	%		5	9	4	Si	225.00	<b>69</b>	
				Enfoque de Género: Si	Hombres:		0	0	3	Mujeres:	NC
Capacitación y asistencia técnica a dirigentes sociales	Porcentaje de dirigentes capacitados que califican como satisfactoria la capacitación	(Número de dirigentes capacitados que califican como satisfactoria la capacitación/Número de dirigentes capacitados que responden la encuesta)*100	%		NC	84	96	75	Si	128.00	<b>70</b>
				Enfoque de Género: No							
Fondo concursable para el fomento de medios de comunicación regional, provincial y comunal	Porcentaje de medios de comunicación social regionales con financiamiento	(Número de medios de comunicación social regionales con financiamiento/Total medios de comunicación social regionales)*100	%	18.4	18.3	19.4	13.3	Si	146.00	<b>71</b>	
	Enfoque de Género: No										

Porcentaje global de cumplimiento: 100%

69 El sobrecumplimiento de 225% se explica por la reducción del número de organizaciones consideradas en el denominador o base, debido a que se excluyeron organizaciones con fines de lucro. No corresponde aplicar enfoque de género al indicador, ya que éste cuantifica organizaciones sociales, las cuáles no pueden ser cuantificadas según su género. Anteriormente se hizo un estimado de los valores de hombre y mujer, en función de la proporción de personas capacitadas según sexo.

70 El exceso en el valor de la meta se debe a que un mayor número de beneficiarios responde la evaluación.

71 El exceso respecto a la meta estimada, se debe a la alta demanda por medios de comunicación regionales de acceder a recursos del concurso y la posterior decisión de los consejos regionales de aumentar y priorizar el número de proyectos de los medios postulantes, aunque ello signifique disminuir los montos percápitas.

## • Anexo 2: Otros Indicadores de Desempeño

Cuadro 11 Avance Otros Indicadores de Desempeño año 2004								
Producto Estratégico	Nombre Indicador	Fórmula Indicador	Unidad de medida	Efectivo			Avance <sup>72</sup> 2004/ 2003	Notas
				2002	2003	2004		
Información a la ciudadanía, sobre la oferta gubernamental, logros y prioridades	Tasa de variación anual del número de medios regionales y locales que reciben información gubernamental	((N° de medios de comunicación regional que reciben información gubernamental Año T /N° de medios de comunicación regional que reciben información gubernamental Año T -1) -1)*100)	%	30	5	24,9	125	73
				260	273	341		
Fondo concursable para el fomento de medios de comunicación regional, provincial y comunal	Tasa de variación de postulantes al fondo concursable de fomento de medios de comunicación	[(N° de postulantes al fondo concursable de fomento de medios de comunicación año t /N° de postulantes al fondo concursable de fomento de medios de comunicación año t-1)-1]*100	%	16,67	- 28,3	- 2,6%	98,4	74
				700	502	489		
Información a la ciudadanía sobre la oferta gubernamental, logros y prioridades	Porcentaje de mujeres informadas sobre la oferta gubernamental a través de OIRS e INFOBUS	[(N° de mujeres informadas sobre oferta gubernamental a través de OIRS e INFOBUS / N° efectivo de personas que reciben información sobre la oferta gubernamental a través de OIRS e INFOBUS)*100]	%	37,6	s.i.	60,1%	-	75
				1704		57142		

72 El avance corresponde a un índice con una base 100, de tal forma que un valor mayor a 100 indica mejoramiento, un valor menor a 100 corresponde a un deterioro de la gestión y un valor igual a 100 muestra que la situación se mantiene.

73 El avance de esta tasa de variación se justifica en el mayor número de medios de comunicación regional que se interesan en acceder al servicio informativo, ya que les provee de información gubernamental actualizada sin costo alguno y a la vez les permite replicar dicha información a sus respectivas comunidades.

74 Como fue señalado anteriormente, si bien el número de postulantes disminuyó en relación al año 2003, se registró un incremento en el número de proyectos financiados. Ello está estrictamente relacionado con las modificaciones que se han realizado a nivel de las bases técnicas del concurso, orientando el financiamiento a medios que cuenten con proyectos de impacto a nivel regional, comunal o local.

75 El año 2003 no se contabilizó el número de mujeres. El alza del año 2004 se explica por la habilitación de sistemas de registro más eficaces para cuantificar los beneficiarios por sexo.

Cuadro 11 Avance Otros Indicadores de Desempeño año 2004								
Producto Estratégico	Nombre Indicador	Fórmula Indicador	Unidad de medida	Efectivo			Avance <sup>72</sup> 2004/ 2003	Notas
				2002	2003	2004		
Información a la ciudadanía sobre la oferta gubernamental, logros y prioridades	Porcentaje de usuarios(as) que evalúan positivamente la recepción de información entregada en INFOBUS en forma personalizada	[(N° de usuarios(as) que evalúan positivamente la recepción de información entregada en INFOBUS en forma personalizadas/ Total de usuarios(as) de Infobus encuestados que recibieron información en forma personalizada)*100]	%	n.c	85%	67,6%	79,5	76
					298	36916		

76 El año 2002 el proyecto Infobus fue reformulado y no se sistematizó la satisfacción de usuarios con el producto. El deterioro del índice obedece a una dificultad matemática por el incremento del denominador, pero en términos absolutos en el año 2004 se experimenta un ascenso de las calificaciones positivas de los usuarios con este servicio.

## • Anexo 3: Programación Gubernamental

Cuadro 12 Cumplimiento Programación Gubernamental año 2004			
Objetivo <sup>77</sup>	Producto <sup>78</sup>	Producto estratégico (bienes y/o servicio) al que se vincula	Evaluación <sup>79</sup>
Proponer y acompañar la tramitación parlamentaria de una institucionalidad jurídica que fomente una mayor sustentabilidad y autonomía de las organizaciones de la sociedad civil.	Proyecto de Ley que fomenta y favorece el asociacionismo.	Sistema de monitoreo a la participación ciudadana en políticas públicas	1º Trimestre: MEDIO 2º Trimestre: CUMPLIDO 3º Trimestre: CUMPLIDO 4º Trimestre: CUMPLIDO
Articular y consolidar información sobre organizaciones sin fines de lucro en un registro único de acceso universal como herramienta para que las organizaciones obtengan información y participen de procesos relevantes para su gestión.	30.000 organizaciones registradas en registro único en línea y operando.	Sistema de monitoreo a la participación ciudadana en políticas públicas	1º Trimestre: CUMPLIDO 2º Trimestre: CUMPLIDO 3º Trimestre: CUMPLIDO 4º Trimestre: MEDIO
Difundir información de la oferta gubernamental en la agenda de gobierno y acciones del MSGG a organizaciones sociales a nivel nacional en sus propias localidades.	100.000 beneficiarios informados sobre las prioridades gubernamentales, y beneficios y programas sociales, en sus propias localidades.	Información a la ciudadanía sobre la oferta gubernamental, logros y prioridades.	1º Trimestre: CUMPLIDO 2º Trimestre: CUMPLIDO 3º Trimestre: CUMPLIDO 4º Trimestre: CUMPLIDO

77 Corresponden a actividades específicas a desarrollar en un periodo de tiempo preciso.

78 Corresponden a los resultados concretos que se espera lograr con la acción programada durante el año.

79 Corresponde a la evaluación realizada por la Secretaría General de la Presidencia.

**Cuadro 12**  
**Cumplimiento Programación Gubernamental año 2004**

Objetivo <sup>77</sup>	Producto <sup>78</sup>	Producto estratégico (bienes y/o servicio) al que se vincula	Evaluación <sup>79</sup>
Respalda a Medios de Comunicación Social Regionales a través de un Fondo Concursable que estimule su oferta programática	Fondo para Programas comunicacionales con orientación regional-local	Fondo concursable para el fomento de los medios de comunicación regional, provincial y comunal	1º Trimestre: CUMPLIDO 2º Trimestre: CUMPLIDO 3º Trimestre: CUMPLIDO 4º Trimestre: CUMPLIDO
Establecer un canal de comunicación gobierno - ciudadanía que da a conocer los principales hitos de la agenda gubernamental	Portales de gobierno con cobertura especial a temas de la agenda pública, para ser difundidos a través de <a href="http://gobiernodechile.cl">gobiernodechile.cl</a> ; <a href="http://estado.cl">estado.cl</a> ; <a href="http://segegob.cl">segegob.cl</a>	Información a la ciudadanía sobre la oferta gubernamental, logros y prioridades.	1º Trimestre: CUMPLIDO 2º Trimestre: CUMPLIDO 3º Trimestre: CUMPLIDO 4º Trimestre: CUMPLIDO



- **Anexo 4: Cumplimiento del Programa de Mejoramiento de la Gestión 2004**

Cuadro 13 Cumplimiento PMG 2004										
Áreas de Mejoramiento	Sistemas	Objetivos de Gestión						Prioridad	Ponderador	Cumple
		Etapas de Desarrollo o Estados de Avance								
		I	II	III	IV	V	VI			
Recursos Humanos	Capacitación				○			MEDIANA	6%	✓
	Higiene-Seguridad y Mejoramiento de Ambientes de Trabajo				○			ALTA	15%	✓
	Evaluación de Desempeño				○			ALTA	15%	✓
Calidad de Atención a Usuarios	Oficinas de Información, Reclamos y Sugerencias, OIRS			○				ALTA	15%	✓
	Gobierno Electrónico	○						MENOR	5%	✓
Planificación / Control / Gestión Territorial Integrada	Planificación / Control de Gestión				○			MEDIANA	6%	✓
	Auditoría Interna				○			ALTA	15%	✓
	Gestión Territorial Integrada	○						MEDIANA	6%	✓
Administración Financiera	Sistema de Compras y Contrataciones del Sector Público						○	MENOR	5%	✓
	Administración Financiero-Contable						○	MEDIANA	6%	✓
Enfoque de Género	Enfoque de Género			○				MEDIANA	6%	✓

Porcentaje Total de Cumplimiento: 100%

---

Cuadro 14			
Cumplimiento PMG años 2001 - 2003			
	2001	2002	2003
Porcentaje Total de Cumplimiento PMG	95%	90%	85%

- **Anexo 5: Transferencias Corrientes<sup>80</sup>**

Cuadro 15 Transferencias Corrientes					
Descripción	Presupuesto Inicial 2004 <sup>81</sup> (M\$)	Presupuesto Final 2004 <sup>82</sup> (M\$)	Gasto Devengado <sup>83</sup> (M\$)	Diferencia <sup>84</sup>	Notas
TRANSFERENCIAS AL SECTOR PRIVADO					
Gastos en Personal					
Bienes y Servicios de Consumo					
Inversión Real					
Otros					
<b>TRANSFERENCIAS A OTRAS ENTIDADES PÚBLICAS</b>	<b>4.768.516</b>	<b>6.191.187</b>	<b>5.058.670</b>	<b>1.132.517</b>	
Gastos en Personal	1.605.372	1.686.648	1.680.774	5.874	
Bienes y Servicios de Consumo	2.873.154	4378.645	3.252.815	1.125.830	<b>86</b>
Inversión Real	289.990	125.894	125.081	813	
Otros <sup>85</sup>					
<b>TOTAL TRANSFERENCIAS</b>	<b>4.768.516</b>	<b>6.191.187</b>	<b>5.058.670</b>	<b>1.132.517</b>	

80 Incluye solo las transferencias a las que se les aplica el artículo 7° de la Ley de Presupuestos.

81 Corresponde al aprobado en el Congreso.

82 Corresponde al vigente al 31.12.2004.

83 Incluye los gastos no pagados el año 2004.

84 Corresponde al Presupuesto Final menos el Gasto Devengado.

85 Corresponde a Aplicación de la Transferencia.

86 El gasto por devengar corresponde en su gran mayoría a anticipos pendientes de rendición al 31.12.2003 otorgados a Organismos de la Sociedad Civil en el marco del Programa Fortalecimiento de la Sociedad Civil

## ● Anexo 6: Indicadores de Gestión de Recursos Humanos

Cuadro 16 Avance Indicadores de Gestión de Recursos Humanos						
Indicadores	Fórmula de Cálculo	Resultados <sup>87</sup>		Avance <sup>88</sup>	Notas	
		2003	2004			
Días No Trabajados						
Promedio Mensual Número de días no trabajados por funcionario.	$(\text{N}^\circ \text{ de días de licencias médicas, días administrativos y permisos sin sueldo año } t/12)/ \text{Dotación Efectiva año } t$	1,248	0,97	128,65	Desc.	
Rotación de Personal						
Porcentaje de egresos del servicio respecto de la dotación efectiva.	$(\text{N}^\circ \text{ de funcionarios que han cesado en sus funciones o se han retirado del servicio por cualquier causal año } t/ \text{Dotación Efectiva año } t) *100$	16,666	11,11	150,00	Desc.	
Rotación de Personal						
Porcentaje de egresos de la dotación efectiva por causal de cesación.						
• Funcionarios jubilados	$(\text{N}^\circ \text{ de funcionarios Jubilados año } t/ \text{Dotación Efectiva año } t)*100$	-	1,32	-		
• Funcionarios fallecidos	$(\text{N}^\circ \text{ de funcionarios fallecidos año } t/ \text{Dotación Efectiva año } t)*100$	-	0,53	-		
• Retiros voluntarios	$(\text{N}^\circ \text{ de retiros voluntarios año } t/ \text{Dotación efectiva año } t)*100$	9,114	9,26	101,60	Asc.	
• Otros	$(\text{N}^\circ \text{ de otros retiros año } t/ \text{Dotación efectiva año } t)*100$	7,552	0,00	-		
• Razón o Tasa de rotación	$\text{N}^\circ \text{ de funcionarios ingresados año } t/ \text{N}^\circ \text{ de funcionarios en egreso año } t) *100$	51,562	85,71	166,22	Asc.	
Grado de Movilidad en el servicio						
Porcentaje de funcionarios de planta ascendidos respecto de la Planta Efectiva de Personal.	$(\text{N}^\circ \text{ de Funcionarios Ascendidos}) / (\text{N}^\circ \text{ de funcionarios de la Planta Efectiva}) *100$	10,614	0,59	5,56	Asc.	

87 La información corresponde al período Junio 2002-Mayo 2003 y Junio 2003-Mayo 2004, exceptuando los indicadores relativos a capacitación y evaluación del desempeño en que el período considerado es Enero 2003-Diciembre 2003 y Enero 2004-Diciembre 2004.

88 El avance corresponde a un índice con una base 100, de tal forma que un valor mayor a 100 indica mejoramiento, un valor menor a 100 corresponde a un deterioro de la gestión y un valor igual a 100 muestra que la situación se mantiene. Para calcular este avance es necesario, previamente, determinar el sentido de los indicadores en ascendente o descendente. El indicador es ascendente cuando mejora la gestión a medida que el valor del indicador aumenta y es descendente cuando mejora el desempeño a medida que el valor del indicador disminuye.

Cuadro 16 Avance Indicadores de Gestión de Recursos Humanos					
Indicadores	Fórmula de Cálculo	Resultados <sup>87</sup>		Avance <sup>88</sup>	Notas
		2003	2004		
Grado de Movilidad en el servicio					
Porcentaje de funcionarios a contrata recontractados en grado superior respecto del N° de funcionarios a contrata Efectiva.	$(N^{\circ} \text{ de funcionarios recontractados en grado superior, año } t) / (\text{Contrata Efectiva año } t) * 100$	0,975	11,96	1.226,22	Asc.
Capacitación y Perfeccionamiento del Personal					
Porcentaje de Funcionarios Capacitados en el año respecto de la Dotación efectiva.	$(N^{\circ} \text{ funcionarios Capacitados año } t / \text{Dotación efectiva año } t) * 100$	39,1	32	81,84	Asc.
Porcentaje de becas <sup>89</sup> otorgadas respecto a la Dotación Efectiva.	$N^{\circ} \text{ de becas otorgadas año } t / \text{Dotación efectiva año } t * 100$	0,78	-		
Promedio anual de horas contratadas para capacitación por funcionario.	$(N^{\circ} \text{ de horas contratadas para Capacitación año } t / N^{\circ} \text{ de funcionarios capacitados año } t)$	23,72	6	25,3	Asc.
Grado de Extensión de la Jornada					
Promedio mensual de horas extraordinarias realizadas por funcionario.	$(N^{\circ} \text{ de horas extraordinarias diurnas y nocturnas año } t / 12) / \text{Dotación efectiva año } t$	8,720	10,85	124,42	Asc.
Evaluación del Desempeño <sup>90</sup>	Lista 1 % de Funcionarios	97,515 5	97,1153	99,58	Asc.
Distribución del personal de acuerdo a los resultados de las calificaciones del personal.	Lista 2 % de Funcionarios	2,1739	1,9230	113,04	Desc.
	Lista 3 % de Funcionarios	0,3105 5	0,32051	96,89	Desc.
	Lista 4 % de Funcionarios	-	0,64102	-	

89 Considera las becas para estudios de pregrado, postgrado y/u otras especialidades.

90 Esta información se obtiene de los resultados de los procesos de evaluación de los años correspondientes.