

BALANCE
DE GESTIÓN INTEGRAL
AÑO 2004

COORDINACIÓN GENERAL DE
CONCESIONES

MINISTERIO DE OBRAS
PÚBLICAS

SANTIAGO DE CHILE

Merced N°753 Piso 7, Teléfono 258 - 3990
www.concesioneschile.cl

Índice

1. Carta del Jefe de Servicio	3
2. Identificación de la Institución	5
• Leyes y Normativas que rigen el Funcionamiento de la Institución	6
• Organigrama y Ubicación en la Estructura del Ministerio	7
• Principales Autoridades	8
• Definiciones Estratégicas	9
- Misión Institucional	9
- Objetivos Estratégicos	9
- Productos Estratégicos vinculado a Objetivos Estratégicos	9
- Clientes / Beneficiarios / Usuarios	10
- Productos Estratégicos vinculado a Clientes / Beneficiarios / Usuarios	10
• Recursos Humanos	11
- Dotación Efectiva año 2004 por tipo de Contrato y Sexo	11
- Dotación Efectiva año 2004 por Estamento y Sexo	12
- Dotación Efectiva año 2004 por Grupos de Edad y Sexo	13
• Recursos Financieros	14
- Recursos Presupuestarios año 2004	14
3. Resultados de la Gestión	15
• Cuenta Pública de los Resultados	16
- Balance Global	16
- Resultados de la Gestión Financiera	19
- Resultados de la Gestión por Productos Estratégicos	25
• Cumplimiento de Compromisos Institucionales	27
- Informe de Programación Gubernamental	27
- Informe de Cumplimiento de los Compromisos de los Programas/Instituciones Evaluadas	27
• Avances en Materias de Gestión	28
- Cumplimiento del Programa de Mejoramiento de la Gestión	28
- Cumplimiento Convenio de Desempeño Colectivo	28
- Cumplimiento de otros Incentivos Remuneracionales	28
- Avances en otras Materias de Gestión	29
• Proyectos de Ley	31
4. Desafíos 2005	32

5. Anexos	34
• Anexo 1: Programación Gubernamental	35
• Anexo 2: Transferencias Corrientes	39
• Anexo 3: Iniciativas de Inversión	41
• Anexo 4: Indicadores de Gestión de Recursos Humanos	61

Índice de Cuadros

Cuadro 1: Dotación Efectiva año 2004 por tipo de Contrato y Sexo	11
Cuadro 2: Dotación Efectiva año 2004 por Estamento y Sexo	12
Cuadro 3: Dotación Efectiva año 2004 por Grupos de Edad y Sexo	13
Cuadro 4: Ingresos Presupuestarios Percibidos año 2004	14
Cuadro 5: Gastos Presupuestarios Ejecutados año 2004	14
Cuadro 6: Ingresos y Gastos años 2003 – 2004	19
Cuadro 7: Análisis del Comportamiento Presupuestario año 2004	22
Cuadro 8: Indicadores de Gestión Financiera	24
Cuadro 9: Cumplimiento Programación Gubernamental año 2004	35
Cuadro 10: Transferencias Corrientes	39
Cuadro 11: Comportamiento Presupuestario de las Iniciativas de Inversión año 2004	54
Cuadro 12: Avance Indicadores de Gestión de Recursos Humanos	61

Índice de Gráficos

Gráfico 1: Dotación Efectiva año 2004 por tipo de Contrato	11
Gráfico 2: Dotación Efectiva año 2004 por Estamento	12
Gráfico 3: Dotación Efectiva año 2004 por Grupos de Edad y Sexo	13

1. Carta del Jefe de Servicio

Cuando el año 1992 se llama a la licitación de la primera obra en concesión, se pensó que el modelo de negocio permitiría acortar la brecha del déficit de infraestructura vial y aeroportuaria en nuestro país, lo que efectivamente ocurrió. Sin embargo, en ese momento no se vislumbraba la posibilidad de aplicarlo a otras áreas de la infraestructura que también necesitaban desarrollarse a través de un modelo que no dependiera, únicamente, de aportes fiscales.

En este contexto, la Coordinación General de Concesiones (CGC) del MOP, en los últimos años, comenzó un interesante trabajo con el propósito de incorporar otras áreas al negocio. Primero fueron los recintos penitenciarios, cuya concesión ha transformado a Chile en líder en esta materia. Sin embargo, el año 2004 se destacó por haber licitado proyectos tan disímiles como: obras viales; obras hidráulicas; infraestructura para el Plan Transantiago; edificios públicos, y el emblemático Puente Bicentenario. Las ofertas, en conjunto, alcanzaron un monto aproximado de US\$ 746 millones, cifra histórica para el Sistema de Concesiones.

Es necesario destacar además, que de los nueve proyectos de los cuales se recibieron ofertas durante el año recién pasado, cinco de ellos eran proyectos de arrastre, pero los cuatro restantes: Embalse Convento Viejo, Estadio Techado Parque O'Higgins, Puerto Terrestre Los Andes y la Variante Vespucio – Kennedy fueron llamados a licitación y adjudicados durante el año.

Quizás uno de los hitos más relevantes del año 2004, fue la Puesta en Servicio Provisorio de la primera obra vial urbana concesionada en nuestro país. Se trata, de la Autopista Central (Eje Norte-Sur y Eje General Velásquez) cuya habilitación puso en funcionamiento, también, el sistema electrónico de cobro y gestión de tráfico más moderno del mundo: Telepeaje en Flujo Libre. De hoy en más, y una vez que entren en servicio el resto de las autopistas urbanas del Gran Santiago, los usuarios no tendrán que detener sus vehículos para cancelar su peaje, como en las tradicionales rutas tarifadas (rutas interurbanas).

Si bien es cierto, la implementación del Sistema Televía, así denominado por el MOP, no ha estado exento de inconvenientes, tampoco hay que olvidar que Chile es el primer país en donde la aplicación del Telepeaje será Interoperable, es decir, los usuarios podrán usar el mismo dispositivo para transitar por todas las autopistas urbanas de la ciudad, sin necesidad de recurrir a otro sistema.

Otro hito relevante lo constituye la Puesta en Servicio Definitiva de la Red Vial Litoral Central, carretera que une todos los balnearios de la zona central del país. Vale decir, el verano del 2005, el área costera más visitada recibió a los turistas con una ruta de primer orden, de elevados estándares de seguridad y servicios a disposición de todos quienes transiten por ella.

Desde otra perspectiva, es necesario destacar que el Aeropuerto Internacional de Santiago se transformó en la primera de las empresas concesionarias de Terminales de Pasajeros Aeroportuarios en explotación en acogerse al Mecanismo de Distribución de Ingresos (MDI), suscribiendo con el MOP un convenio complementario que permitirá invertir un monto de MUS\$ 14 en la ejecución de obras nuevas que no estaban incluidas en el proyecto original de concesión.

Entre las nuevas inversiones destacan, entre otras, la ampliación de la plataforma de estacionamiento de aeronaves; la ampliación de la losa de la zona de embarque de pasajeros; la adquisición de sistemas de seguridad (rayos x) para el chequeo del área de carga; el mejoramiento y modernización del área de estacionamiento de automóviles y accesos peatonales; y el mejoramiento del área de revisión del SAG y Aduana en el nivel de desembarque.

En este mismo marco y gracias al mismo instrumento, MDI, las Sociedades Concesionarias de Camino de La Madera y la Ruta 5, Tramo Collipulli-Temuco, podrán construir obras que irán en beneficio directo de las comunidades que las circundan por montos de MUS\$ 2 y MUS\$ 7,7, respectivamente.

Finalmente, cada vez que se evalúa la gestión de la CGC en un período determinado, el resultado de dicha evaluación nos invita a reflexionar y reconocer que el Sistema de Concesiones, implementado por el Ministerio de Obras Públicas, es una herramienta eficaz, de gran potencial y flexibilidad para el desarrollo de la infraestructura de nuestro país, como ya lo ha demostrado en áreas como la vialidad urbana e interurbana, aeroportuaria, hidráulica y de edificación pública. Todo en función de construir un Chile más moderno, eficiente y más justo de cara a la conmemoración de sus 200 años de independencia.

SAMILO ROJAS BASCUÑAN
COORDINADOR GENERAL DE CONCESIONES
MINISTERIO DE OBRAS PÚBLICAS

2. Identificación de la Institución

- Leyes y Normativas que rigen el Funcionamiento de la Institución
- Organigrama y Ubicación en la Estructura del Ministerio
- Principales Autoridades
- Definiciones Estratégicas
 - Misión Institucional
 - Objetivos Estratégicos
 - Productos Estratégicos vinculado a Objetivos Estratégicos
 - Clientes / Beneficiarios / Usuarios
 - Productos Estratégicos vinculado a Clientes / Beneficiarios / Usuarios
- Recursos Humanos
 - Dotación Efectiva año 2004 por tipo de Contrato y Sexo
 - Dotación Efectiva año 2004 por Estamento y Sexo
 - Dotación Efectiva año 2004 por Grupos de Edad y Sexo
- Recursos Financieros
 - Recursos Presupuestarios año 2004

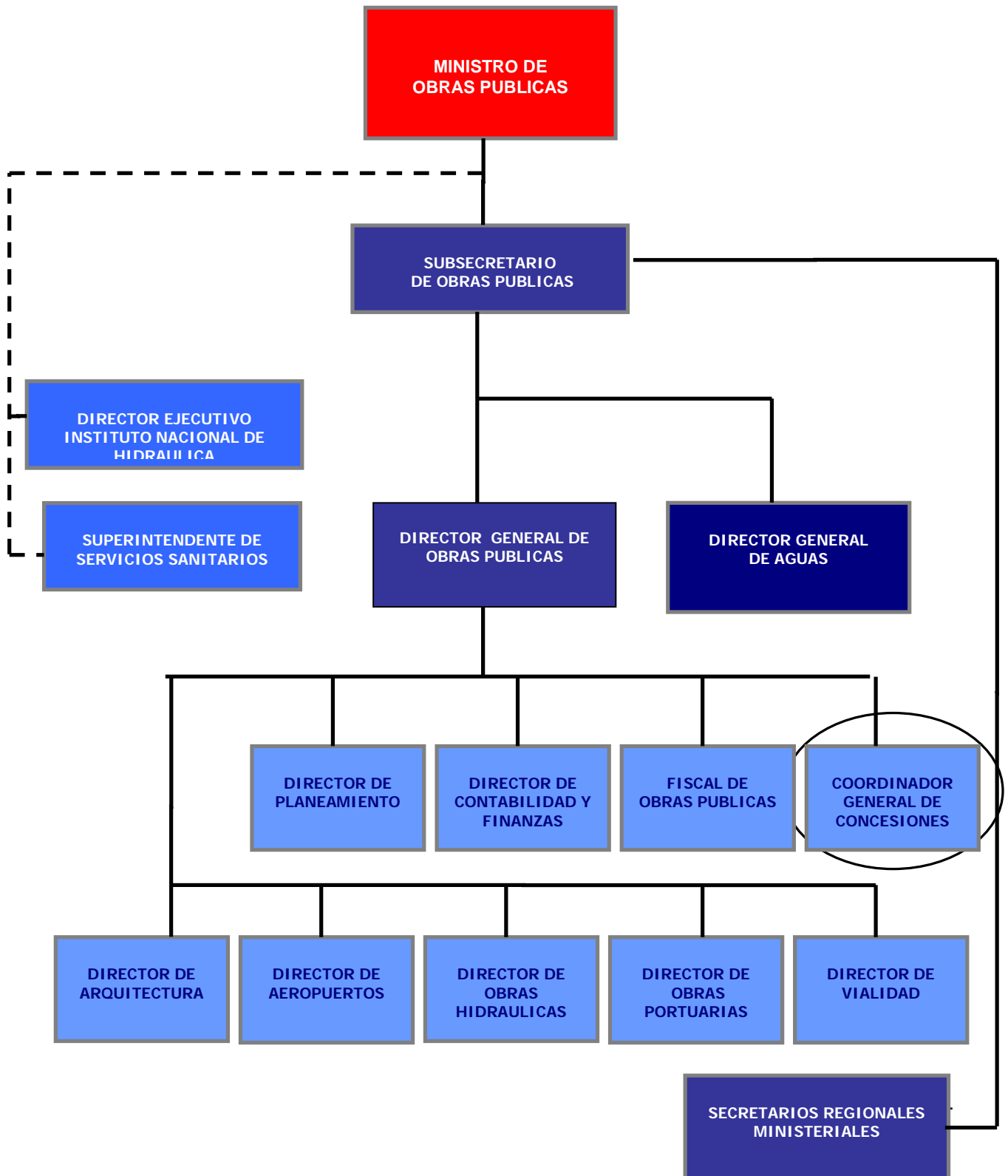
- **Leyes y Normativas que rigen el Funcionamiento de la Institución**

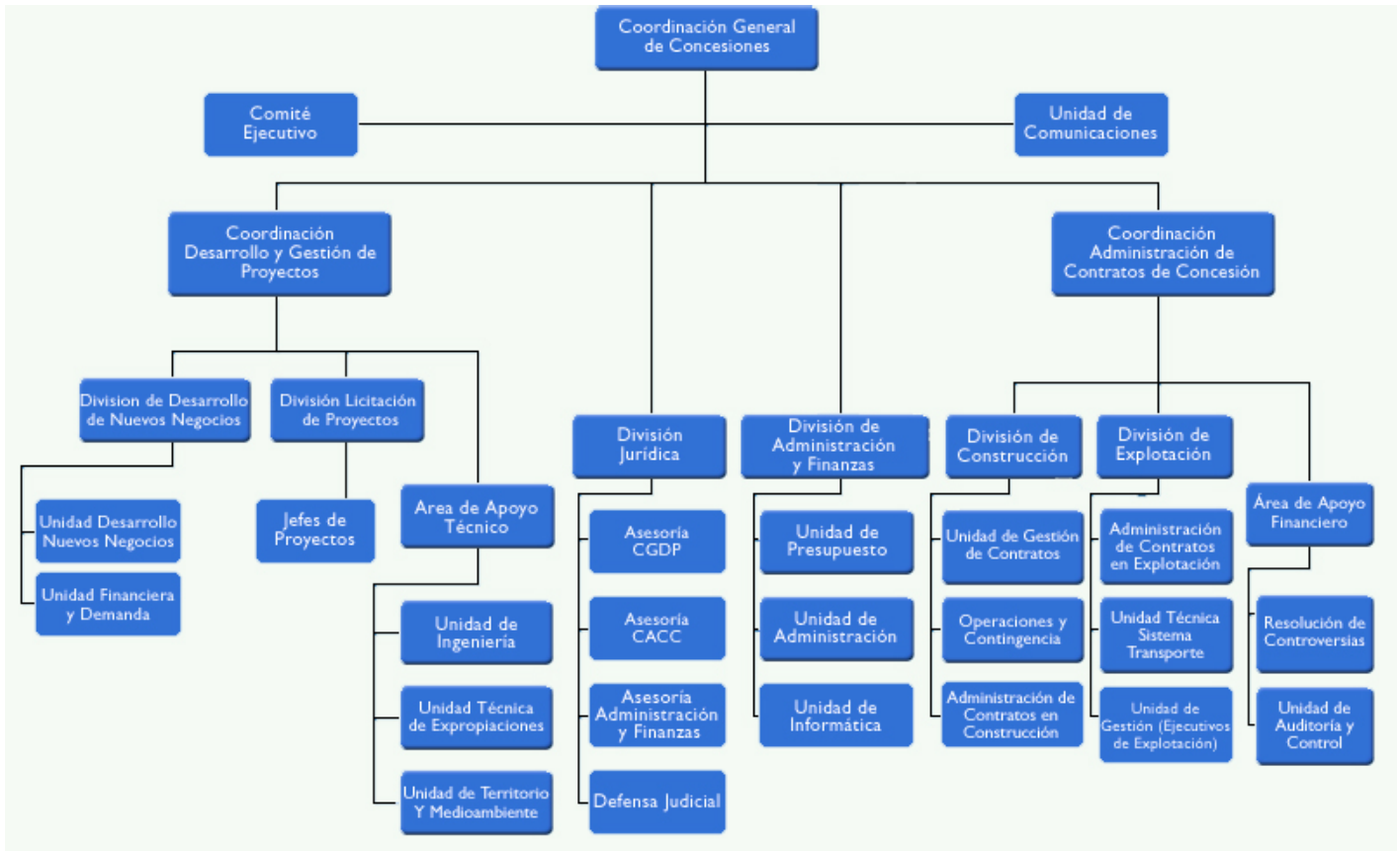
El DFL MOP N° 850, de 12.09.1997, que fija el texto refundido, coordinado y sistematizado de la Ley 15.840, Ley Orgánica del Ministerio de Obras Públicas, el cual en su artículo n°87 autoriza al Ministerio para ejecutar obras públicas mediante el Sistema de Concesiones.

El Decreto Supremo MOP N° 900 de 1996, que fija el texto refundido, coordinado y sistematizado del DFL MOP N°164 de 1991, Ley de Concesiones.

El Decreto Supremo MOP N° 956 de 1999, Reglamento de Concesiones.

- Organigrama y Ubicación en la Estructura del Ministerio





- **Principales Autoridades**

Cargo	Nombre
Coordinador General de Concesiones	Camilo Rojas Bascañan
Coordinador de Desarrollo y Gestión de Proyectos	Leonel Vivallos Medina
Coordinador de Administración de Contratos de Concesión	Javier Villanueva Gredilla
Jefe División Jurídica	Rafael Ibarra Coronado

• Definiciones Estratégicas

- Misión Institucional

Generar obras de infraestructura pública para el desarrollo nacional, en el marco de la asociación público-privada, que preserve y mejore la calidad de vida de los chilenos y su entorno.

- Objetivos Estratégicos

Número	Descripción
1	<i>Potenciar los canales de participación del sector privado en el desarrollo de nuevas iniciativas</i>
2	<i>Cumplir un rol facilitador del financiamiento en un contexto de asociación público-privada.</i>
3	<i>Investigar, proponer y desarrollar nuevas áreas de negocios para el desarrollo de infraestructura pública, a través de la asociación público-privada.</i>
4	<i>Cumplir un rol fiscalizador en el desarrollo y operación de la infraestructura pública desarrollada a través de la asociación público-privada.</i>

- Productos Estratégicos vinculado a Objetivos Estratégicos

Número	Nombre – Descripción	Objetivos Estratégicos a los cuales se vincula
1	<u>Proyectos en Etapa de Licitación:</u> Concesiones Viales Urbanas Concesiones Viales Interurbanas Concesiones de Infraestructura Penitenciaria Concesiones de Infraestructura Aeroportuaria Concesiones Hidráulicas Concesiones Multisectoriales	1 – 2 – 3
2	<u>Proyectos en Etapa de Construcción:</u> Concesiones Viales Urbanas Concesiones Viales Interurbanas Concesiones de Infraestructura Penitenciaria Concesiones de Infraestructura Aeroportuaria Concesiones Hidráulicas	2 - 4
3	<u>Proyectos en Etapa de Operación:</u> Concesiones Viales Urbanas Concesiones Viales Interurbanas Concesiones de Infraestructura Aeroportuaria	4

- **Clientes / Beneficiarios / Usuarios**

Número	Nombre
1	Sector Privado
2	Transporte Público
3	Transporte Aéreo de Carga y Pasajeros
4	Internos Sistema Penitenciario

- **Productos Estratégicos vinculado a Clientes / Beneficiarios / Usuarios**

Número	Nombre – Descripción Producto Estratégico	Clientes/beneficiarios/usuarios a los cuales se vincula
1	<i>Proyectos en Etapa de Licitación</i>	1
2	<i>Proyectos en Etapa de Construcción</i>	1 – 2 – 3 – 4
3	<i>Proyectos en Etapa de Operación</i>	1 – 2 – 3

- **Recursos Humanos**

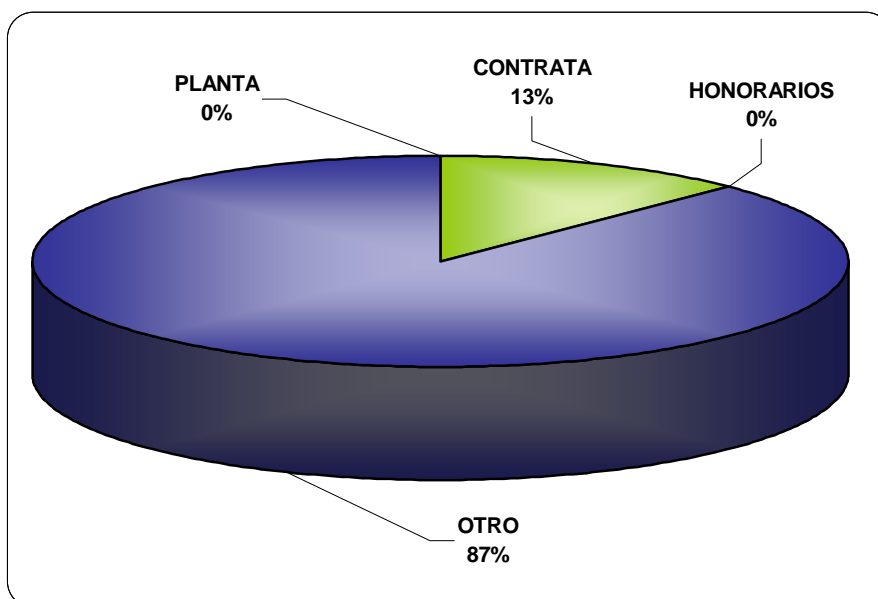
- **Dotación Efectiva año 2004 por tipo de Contrato y Sexo**

Cuadro 1 Dotación Efectiva ¹ año 2004 por tipo de Contrato y Sexo			
	Mujeres	Hombres	Total
Planta	0	0	0
Contrata (*)	12	16	28
Honorarios ²	0	0	0
Otro (**)	78	118	196
TOTAL	90	134	224

(*) Dotación al 31 de diciembre de 2004.

(**) Personal contratado a Honorarios a Suma Alzada al 31 de diciembre de 2004.

- **Gráfico 1: Dotación Efectiva año 2004 por tipo de Contrato**



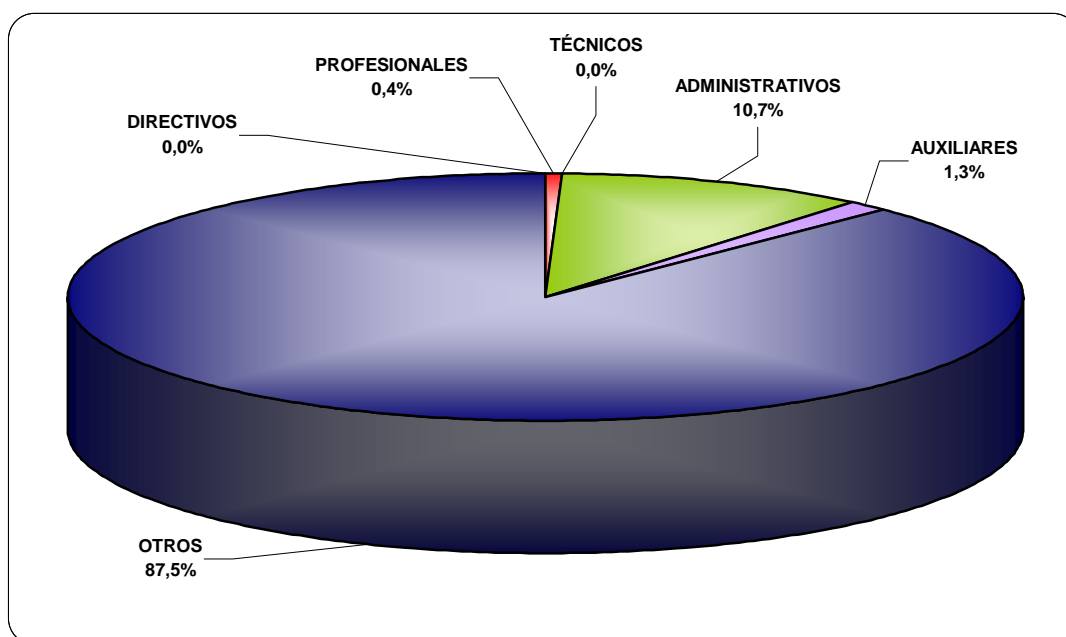
1 Corresponde al personal permanente del servicio o institución, es decir: personal de planta, contrata, honorarios asimilado a grado, profesionales de la ley N° 15.076, jornales permanentes y otro personal permanente. Cabe hacer presente que el personal contratado a honorarios a suma alzada no corresponde a la dotación efectiva de personal.

2 Considera sólo el tipo "honorario asimilado a grado".

- Dotación Efectiva año 2004 por Estamento y Sexo

Cuadro 2 Dotación Efectiva ³ año 2004 Por Estamento y Sexo			
	Mujeres	Hombres	Total
Directivos Profesionales ⁴	0	0	0
Directivos no Profesionales ⁵	0	0	0
Profesionales ⁶	0	1	1
Técnicos ⁷	0	0	0
Administrativos	9	16	24
Auxiliares	3	0	3
Otros ⁸	78	118	196
TOTAL	90	134	224

• Gráfico 2: Dotación Efectiva año 2004 por Estamento



3 Corresponde al personal permanente del servicio o institución, es decir: personal de planta, contrata, honorarios asimilado a grado, profesionales de la ley N° 15.076, jornales permanentes y otro personal permanente. Cabe hacer presente que el personal contratado a honorarios a suma alzada no corresponde a la dotación efectiva de personal.

4 Se debe incluir a Autoridades de Gobierno, Jefes superiores de Servicios y Directivos Profesionales.

5 En este estamento, se debe incluir a Directivos no Profesionales y Jefaturas de Servicios Fiscalizadores.

6 En este estamento, considerar al personal Profesional, incluido el afecto a las Leyes Nos. 15.076 y 19.664, los Fiscalizadores y Honorarios asimilados a grado.

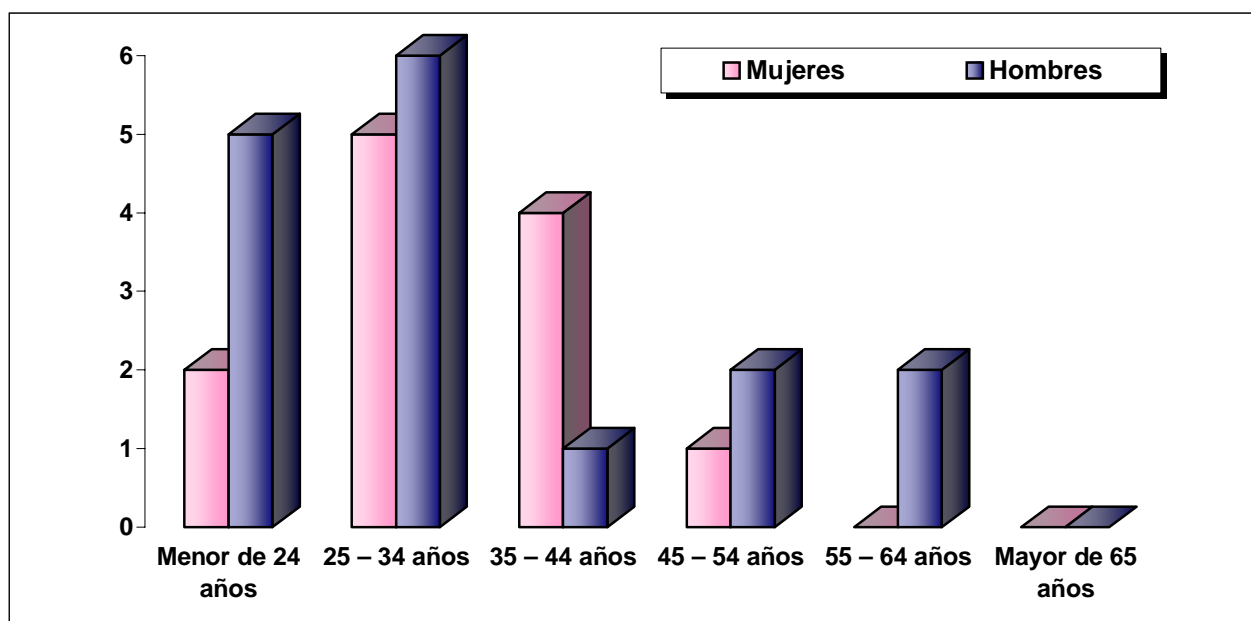
7 Incluir Técnicos Profesionales y No profesionales.

8 Considerar en este estamento los jornales permanentes y otro personal permanente.

- Dotación Efectiva año 2004 por Grupos de Edad y Sexo

Cuadro 3 Dotación Efectiva ⁹ año 2004 por Grupos de Edad y Sexo			
Grupos de edad	Mujeres	Hombres	Total
Menor de 24 años	2	5	7
25 – 34 años	5	6	11
35 – 44 años	4	1	5
45 – 54 años	1	2	3
55 – 64 años	0	2	2
Mayor de 65 años	0	0	0
TOTAL	12	16	28

• Gráfico 3: Dotación Efectiva año 2004 por Grupos de Edad y Sexo



9 Corresponde al personal permanente del servicio o institución, es decir: personal de planta, contrata, honorarios asimilado a grado, profesionales de la ley N° 15.076, jornales permanentes y otro personal permanente. Cabe hacer presente que el personal contratado a honorarios a suma alzada no corresponde a la dotación efectiva de personal.

- **Recursos Financieros**

- **Recursos Presupuestarios año 2004**

Cuadro 4 Ingresos Presupuestarios Percibidos¹⁰ año 2004	
---	--

Descripción	Monto M\$
Aporte Fiscal	51.953.951
Endeudamiento ¹¹	0
Otros Ingresos ¹²	233.769.278
TOTAL	285.723.229

Cuadro 5 Gastos Presupuestarios Ejecutados¹⁰ año 2004	
---	--

Descripción	Monto M\$
Corriente ¹³	4.758.369
De Capital ¹⁴	271.273.563
Otros Gastos ¹⁵	9.691.297
TOTAL	285.723.229

10 Esta información corresponde a los informes mensuales de ejecución presupuestaria del año 2004.

11 Corresponde a los recursos provenientes de créditos de organismos multilaterales.

12 Incluye el Saldo Inicial de Caja y todos los ingresos no considerados en alguna de las categorías anteriores.

13 Los gastos Corrientes corresponden a la suma de los subtítulos 21, 22, 23, 24 y 25.

14 Los gastos de Capital corresponden a la suma de los subtítulos 30, subtítulo 31, subtítulo 33 más el subtítulo 32 ítem 83, cuando corresponda.

15 Incluye el Saldo Final de Caja y todos los gastos no considerados en alguna de las categorías anteriores.

3. Resultados de la Gestión

- Cuenta Pública de los Resultados
 - Balance Global
 - Resultados de la Gestión Financiera
 - Resultados de la Gestión por Productos Estratégicos
- Cumplimiento de Compromisos Institucionales
 - Informe de Programación Gubernamental
 - Informe de Cumplimiento de los Compromisos de los Programas/Instituciones Evaluadas
- Avance en materias de Gestión
 - Cumplimiento del Programa de Mejoramiento de la Gestión
 - Cumplimiento Convenio de Desempeño Colectivo
 - Cumplimiento de otros Incentivos Remuneracionales
 - Avances en otras Materias de Gestión
- Proyectos de Ley

- **Cuenta Pública de los Resultados**

- **Balance Global**

La Coordinación General de Concesiones durante el año 2004 realizó el llamado a Licitación de 5 proyectos por un monto de **MMUS\$216**, de acuerdo al siguiente detalle:

Proyecto	Inversión (MMUS\$)
Embalse Convento Viejo	105
Coliseo Parque O'Higgins	9
Puerto Terrestre Los Andes	10
Habilitación Anillo Intermedio El Salto – Av. Kennedy	70
Conexión Vial Suiza – Las Rejas	22
Total	216

De los llamados a licitación programado para dicho año, no se dio cumplimiento con: Programa de Infraestructura Penitenciaria Grupo IV, Corredor Santa Rosa (parte del Programa Infraestructura Vial Transantiago) y Estaciones de Transbordo e Intercambio Modal.

El compromiso para el año 2004 en cuanto a la Recepción de Ofertas Técnicas y Económicas era de 6 proyectos por un monto de **MMUS\$546**, sin embargo, se recibieron ofertas de 9 proyectos cuya inversión superó los **MMUS\$746** de acuerdo al siguiente detalle:

Proyecto	Inversión (MMUS\$)
Puerto Terrestre Los Andes	10
Estación de Intercambio Modal Quinta Normal	25
Estación de Intercambio Modal La Cisterna	25
Coliseo del Parque O'Higgins	9
Puente Bicentenario Chiloé	410
Embalse Convento Viejo	105
Habilitación Anillo Intermedio El Salto – Av. Kennedy	70
Centro de Justicia	80
Plaza de la Ciudadanía	12
Total	746

En el año 2004, también se debe destacar que se realizó la mayor inversión infraestructura pública materializada en toda la historia del Sistema de Concesiones, del orden de **MMUS\$1.000**.

Dentro del contexto de las obras en construcción y operación se puede señalar:

- Puesta en Servicio Provisorio de la Autopista Central (Eje Norte-Sur y Eje General Velásquez).
- Puesta en funcionamiento del sistema electrónico de cobro y gestión de tráfico "Telepeaje en Flujo Libre".
- Puesta en Servicio Definitiva de la Red Vial Litoral Central.
- Puesta en Servicio del By Pass Rancagua.
- Puesta en Servicio de Variante Melipilla.
- Firma del Mecanismo de Distribución de Ingresos (MDI) por parte de la Sociedad Concesionaria Aeropuerto Internacional de Santiago, por MMUS\$ 14 en la ejecución de obras nuevas que no estaban incluidas en el proyecto original de concesión.
- Firma del Mecanismo de Distribución de Ingresos (MDI) por parte de la Sociedad Concesionaria Camino de La Madera por MMUS\$ 2.
- Firma del Mecanismo de Distribución de Ingresos (MDI) por parte de la Sociedad Concesionaria Ruta 5, Tramo Collipulli-Temuco por MMUS\$ 7,7.

En esta materia no se dio cumplimiento de acuerdo a la programación, con la puesta en servicio provisoria de Grupo I de cárceles y Sistema Oriente – Poniente (Costanera Norte).

En relación a los Resultados Financieros, se puede señalar que el presupuesto total de la CGC en el año 2004 fue menor en un 4% con respecto al período 2003, aún cuando se observó un incremento en los subtítulos de Inversión Real y Transferencias de Capital, la disminución está explicada en el subtítulo de Inversión Financiera.

La Inversión Real fue superior en un 8,47% al año 2003, esto por mayores compromisos contractuales en los proyectos de concesión, tales como: Sistema Oriente – Poniente y Sistema Norte – Sur. Adicionalmente, se debe señalar que en el año 2004 se devengaron en este concepto M\$14.334.786.

En Transferencia de Capital, que corresponde al pago de IVA, se experimentó un incremento de un 9,3% respecto del 2003, principalmente por los avances de las obras viales urbanas en construcción.

La disminución en la Inversión Financiera esta dada por una menor ejecución de los proyectos Ruta 60 Ch y Acceso Nor Oriente a Santiago.

Por otra parte, se puede señalar que la ejecución del año 2004 en materia de Inversión Real fue de un 88,26% del presupuesto, en Transferencia de Capital de un 100% y en Inversión Financiera se compone en: la ejecución del gasto en expropiaciones alcanzó un 96,7% y la recuperación de expropiaciones fue de un 67,7%, esto último por la menor recuperación de expropiaciones de la Ruta 60 Ch, programada para fines del 2004, que se materializó en enero del 2005.

- Resultado de la Gestión Financiera

Cuadro 6 Ingresos y Gastos años 2003 – 2004			
Denominación	Monto Año 2003 M\$ ¹⁶	Monto Año 2004 M\$	Notas
• INGRESOS	299.129.679	285.723.229	
INGRESOS DE OPERACION	4.997.295	6.439.157	1
VENTA DE ACTIVOS	0	0	
TRANSFERENCIAS	205.895.323	200.277.886	
OTROS INGRESOS	5.411.428	3.068.805	2
ENDEUDAMIENTO	0	0	
APORTE FISCAL	82.085.746	51.953.951	3
OPERACIONES AÑOS ANTERIORES	0	0	
SALDO INICIAL DE CAJA	739.887	23.983.430	4
• GASTOS	299.129.679	285.723.229	
GASTOS EN PERSONAL	973.156	3.840.866	5
BIENES Y SERVICIOS DE CONSUMO	323.598	917.503	6
BIENES Y SERVICIOS PARA PRODUCCIÓN	0	0	
PRESTACIONES PREVISIONALES	0	0	
TRANSFERENCIAS CORRIENTES	0	0	
INVERSIÓN SECTORIAL DE ASIGNACIÓN REGIONAL	0	0	
INVERSIÓN REAL	125.465.795	136.097.698	7
INVERSIÓN FINANCIERA	21.966.246	- 2.701.893	8
TRANSFERENCIAS DE CAPITAL	126.165.628	137.877.758	9
SERVICIO DE LA DEUDA PÚBLICA	0	0	
OPERACIONES AÑOS ANTERIORES	0	0	
COMPROMISOS AÑOS ANTERIORES	0	0	
SALDO FINAL DE CAJA	24.235.256	9.691.297	10

16 La cifras están indicadas en M\$ del año 2004. Factor de actualización es de 1,0105 para expresar pesos del año 2003 a pesos del año 2004.

Notas:

1. La variación está dada principalmente por la incorporación de nuevos proyectos a la fase de construcción, lo que significa mayores ingresos por el concepto de Administración y Control. Entre los proyectos se encuentra: Ruta 60 Ch, Centro de Justicia, Estación de Intercambio Modal La Cisterna, Estación de Intercambio Modal Quinta Normal e Infraestructura Penitenciaria Grupo III.
2. Los ingresos por este subtítulo corresponden principalmente a pagos al Estado por parte de las Sociedades Concesionarias, establecidos en las Bases de Licitación de los Proyectos de Concesión, por los siguientes conceptos: estudios, compensaciones, obras artísticas y otros. Estos pagos se caracterizan por ser únicos y al inicio de la concesión; y además los montos asociados son propios a cada proyecto. Luego, la variación se debió a que los pagos de los proyectos con compromisos establecidos para el año 2004 fueron inferiores a los del año 2003.
3. La sustantiva diferencia responde principalmente al mayor financiamiento del gasto a través del Saldo Inicial de Caja.
4. A fines del ejercicio presupuestario del año 2003, se presupuestaba cancelar compromisos por \$20.000 millones (app.), correspondientes a pagos de IVA y compensaciones Sistema Oriente – Poniente, pero en dicha oportunidad se traspasaron estos fondos al año 2004. Los restantes \$3.000 millones (app.) corresponden a pagos del subtítulo 31 no ejecutados.
5. El incremento en el Gasto en Personal se debe a que hasta en el año 2003, se registraba el gasto de honorarios inherente a la inversión en el subtítulo 31.
6. El incremento en Bienes y Servicios se debe a que hasta en el año 2003, se registraba gasto inherente a la inversión en el subtítulo 31.
7. El incremento observado en el año 2004, se debe a mayores compromisos contractuales de los proyectos de concesión, tales como: compensaciones Sistema Oriente – Poniente, Convenio Complementario Sistema Norte – Sur y Sistema Américo Vespucio Sur.
8. La baja esta explicada por la menor ejecución de expropiaciones, principalmente por la demora en la ingeniería definitiva de Ruta 60 Ch y Acceso Nor oriente a Santiago, y por la menor recuperación de expropiaciones de Ruta 60 Ch, los cuales se hicieron efectivo en enero del año 2005.
9. El incremento observado en el año 2004, se debe principalmente a la incorporación de nuevos proyectos a su fase construcción, tales como: Sistema Américo Vespucio Nor Poniente, Plaza de la Ciudadanía y Nuevo Aeropuerto de Atacama.

-
10. Si bien en el cuadro se puede observar una gran variación en este subtítulo, es preciso señalar, que los montos consignados responden al propio ejercicio presupuestario del año respectivo. En el año 2003 corresponde a pagos de IVA y compensaciones de Sistema Oriente – Poniente, que se traspasaron para el año siguiente. En el año 2004, el saldo está dado principalmente por la menor recuperación de expropiaciones del proyecto Ruta 60 Ch, proyectado para fines del ejercicio presupuestario, el cual se hizo efectivo en enero de 2005, y los montos devengados y no pagados en inversión real.

Cuadro 7 Análisis del Comportamiento Presupuestario año 2004								
Subt.	Item	Asig.	Denominación	Presupuesto Inicial ¹⁷ (M\$)	Presupuesto Final ¹⁸ (M\$)	Ingresos y Gastos Devengados ¹⁹ (M\$)	Diferencia ²⁰ (M\$)	Notas
			INGRESOS	283.606.936	285.472.462	285.723.229	-250.767	
01			INGRESOS DE OPERACION	7.314.132	6.397.711	6.439.157	-41.446	1
06			TRANSFERENCIAS	202.102.199	200.277.886	200.277.886	0	
	62		Transferencia de Otros Organismos del Sector Público	202.102.199	200.277.886	200.277.886	0	
		001	IVA Concesiones Obras Públicas	110.125.379	109.131.312	109.131.312	0	
		002	Fondo de Infraestructura	91.976.820	91.146.574	91.146.574	0	
07			OTROS INGRESOS	3.249.389	2.859.485	3.068.805	-209.320	
	79		Otros	3.249.389	2.859.485	3.068.805	-209.320	2
09			APORTE FISCAL	70.941.216	51.953.951	51.953.951	0	
	91		Libre	70.941.216	51.953.951	51.953.951	0	
11			SALDO INICIAL DE CAJA	0	23.983.429	23.983.430	-1	
			GASTOS	283.606.936	285.472.462	285.723.229	-250.767	
21			GASTOS EN PERSONAL	3.455.153	3.844.554	3.840.866	3.688	3
22			BIENES Y SERVICIOS DE CONSUMO	1.398.614	1.014.689	918.055	96.634	4
31			INVERSION REAL	134.000.243	154.199.333	150.431.932		
	50		Requisitos de Inv. para Funcionamiento	0	10.000	2.301	7.699	5
	51		Vehículos	12.230	12.230	12.144	86	
	53		Estudios para Inversiones	960.341	1.987.827	1.745.621	242.206	6
	56		Inversión en Informática	86.632	246.632	246.630	2	
	74		Inversiones no Regionalizables	132.941.040	151.942.644	148.425.236	3.517.408	7
32			INVERSION FINANCIERA	34.607.547	-12.400.457	-2.701.893	-9.698.564	
	87		Expropiaciones Sistema de Concesiones	34.607.547	-12.400.457	-2.701.893	-9.698.564	
		001	Expropiaciones Sistema de Concesiones	81.225.989	19.550.000	18.911.410	638.590	8
		002	Recuperación - Expropiaciones Sistema de Concesiones	-46.618.422	-31.950.457	-21.613.303	-10.337.154	9
33			TRANSFERENCIAS DE CAPITAL	110.125.379	137.878.166	137.877.758	408	
	85		Aportes al Sector Privado	110.125.379	137.878.166	137.877.758	408	
		027	Reintegro Crédito - IVA Concesiones	110.125.379	137.878.166	137.877.758	408	
60			OPERACIONES AÑOS ANTERIORES	10.000	10.000	0	10.000	
90			SALDO FINAL CAJA	10.000	926.177	-4.643.489	5.569.666	10

17 Presupuesto Inicial: corresponde al aprobado en el Congreso.

18 Presupuesto Final: es el vigente al 31.12.2004

19 Ingresos y Gastos Devengados: incluye los gastos no pagados el 2004.

20 Corresponde a la diferencia entre el Presupuesto Final y los Ingresos y Gastos Devengados.

Notas:

1. El incremento responde a los ingresos por Administración y Control del proyecto de concesión Parque O'Higgins.
2. El incremento observado en este año, corresponde a los mayores ingresos por conceptos de multas, intereses y devolución de expropiaciones.
3. La menor ejecución esta explicada por un menor gasto al proyectado en viáticos, y principalmente, por gastos en viáticos que no fueron cursados antes del cierre presupuestario.
4. La menor ejecución para el año 2004, esta dada principalmente, por que existieron pagos por M\$33.600 que no alcanzaron a recibir antes del cierre presupuestario, y el resto corresponde a proceso de licitación que no se ejecutaron en el año 2004, tales como: diagnóstico y proyecto de mejoramiento de la capacidad eléctrica de las instalaciones propias de la CGC, proyecto de mejoramiento y mantención de las dependencias de la CGC y el diseño y producción de Brouchure de la Cartera de Proyectos de Concesión 2005-2006 de la CGC.
5. La menor ejecución esta dada por la no licitación de compra de mobiliario para la renovación de las oficinas directivas de la CGC.
6. La menor ejecución se debe por los plazos adicionales en la tramitación de algunos estudios, lo que implicó una reprogramación de la ejecución de los mismos, que a su vez se tradujo en menor necesidad de recursos para el año 2004 y mayores compromisos para el año 2005.
7. La menor ejecución esta explicada por: pagos de liquidaciones de contratos que su tramitación de la Contraloría General de la República fue posterior al cierre del ejercicio presupuestario y a la reprogramación de los pagos de algunos contratos de Asesoría de Inspección Fiscal que implicó una menor necesidad de recursos para el año 2004 y mayores compromisos para los años futuros, producto de plazos adicionales en la tramitación de los contratos.
8. El menor gasto al proyectado, se debe a que la tramitación de algunos lotes a expropiar (Acceso al Puerto de San Antonio, Vespucio Nor Poniente y Ruta 5 Tramo Río Bueno – Puerto Montt) sufrieron demoras en sus procesos administrativos lo cual implicó que no alcanzaron a ejecutarse los pagos antes del cierre de presupuestario.
9. La menor recuperación de expropiaciones, correspondiente a la segunda cuota (UF600.000) por este concepto del contrato de Concesión Ruta 60 Ch, el cual se hizo efectivo en enero del año 2005.
10. La menor recuperación de expropiaciones señalada en la nota precedente, implicó un saldo de final de caja negativo.

Cuadro 8 Indicadores de Gestión Financiera							
Nombre Indicador	Fórmula Indicador	Unidad de medida	Efectivo ²¹			Avance ²² 2004/ 2003	Notas
			2002	2003	2004		
Porcentaje de decretos modificatorios que no son originados por leyes	[N° total de decretos modificatorios - N° de decretos originados en leyes ²³ / N° total de decretos modificatorios]*100	%	71,43	66,67	59,09	112,82	
Promedio del gasto de operación por funcionario	[Gasto de operación (subt. 21 + subt. 22 + subt. 23) / Dotación efectiva ²⁴]	\$	1.949.597	177.260	189.761	93,40	1-2
Porcentaje del gasto en programas del subtítulo 25 sobre el gasto de operación	[Gasto en Programas del subt. 25 ²⁵ / Gasto de operación (subt. 21 + subt. 22 + subt. 23)]*100						
Porcentaje del gasto en estudios y proyectos de inversión sobre el gasto de operación	[Gasto en estudios y proyectos de inversión ²⁶ / Gasto de operación (subt. 21 + subt. 22 + subt. 23)]*100	%	1.205	2.878	2.816	102,23	1-2

Notas:

1. Es importante señalar que la Coordinación General de Concesiones está conformada principalmente por personal con contratos a honorarios.
2. No se consideran los ítems de gastos generales y gasto inherentes como inversión. El gasto inherente financiado con inversión se consideró como gasto de operación.

21 Los factores de actualización de los montos en pesos es de 1,0389 para 2002 a 2004 y de 1,0105 para 2003 a 2004.

22 El avance corresponde a un índice con una base 100, de tal forma que un valor mayor a 100 indica mejoramiento, un valor menor a 100 corresponde a un deterioro de la gestión y un valor igual a 100 muestra que la situación se mantiene.

23 Se refiere a aquellos referidos a rebajas, reajustes legales, etc.

24 Corresponde al personal permanente del servicio o institución, es decir: personal de planta, contrata, honorarios asimilado a grado, profesionales de la ley N° 15.076, jornales permanentes y otro personal permanente. Cabe hacer presente que el personal contratado a honorarios a suma alzada no corresponde a la dotación efectiva de personal.

25 Corresponde a las transferencias a las que se aplica el artículo 7° de la Ley de Presupuestos.

26 Corresponde a la totalidad del subtítulo 31 "Inversión Real", menos los ítem 50, 51, 52 y 56.

- Resultado de la Gestión por Productos Estratégicos

Proyectos en Etapa de Licitación

Para el año 2004 se programó el Llamado a Licitación de 6 proyectos, por US\$412 millones, cumpliéndose con el llamado de: Embalse Convento Viejo, Habilitación Anillo Intermedio El Salto – Av. Kennedy y Conexión Vial Av. Suiza – Las Rejas (uno de los dos proyectos que componen el Programa de Infraestructura Vial Transantiago). Se postergó para el año 2005 los llamados de: Programa Infraestructura Penitenciaria Grupo 4, Estaciones de Tránsito Transantiago y Estaciones de Intercambio Modal Grupo 2.

En relación al incumplimiento del llamado a licitación es necesario señalar lo siguiente:

- Programa de Infraestructura Penitenciaria Grupo IV: El Ministerio de Justicia, mandante para este programa se ha atrasado en la definición de los terrenos para la construcción de los recintos penitenciarios.
- En cuanto al Programa Infraestructura Vial Transantiago, el Corredor Santa Rosa, aún no ha sido licitado por cuanto los organismos mandantes (Minvu, Serviu y la I. Municipalidad de Santiago) aún no han aprobado las Bases de Licitación.
- En cuanto a las Estaciones de Tránsito e Intercambio Modal éstas han sufrido modificaciones desde el punto de vista técnico por parte del organismo a cargo "Transantiago".

En cuanto a la recepción de ofertas de los proyectos, se cumplió con la nómina programada para el año 2004: Centro de Justicia de Santiago, Plaza La Ciudadanía, Coliseo Parque O'Higgins, Puerto Terrestre Los Andes, Embalse Convento Viejo y Puente Bicentenario Chiloé.

Adicionalmente a lo programado, se recibieron ofertas por: Habilitación Anillo Intermedio El Salto – Av. Kennedy, Estación de Intercambio Modal Quinta Normal y Estación de Intercambio Modal La Cisterna.

- En caso del Anillo El Salto – Av. Kennedy, que es un proyecto de iniciativa privada, el adelantamiento correspondió a un cambio de prioridad por parte de las autoridades gubernamentales, dada la importancia de la conectividad de dos de las autopistas expresas concesionadas que contará la Capital, así también por el interés manifestado por los privados participantes.
- En el caso de las Estaciones de Intercambio Modal, corresponden a proyectos de arrastre del año 2003, cuya programación se cambió para el año 2004, a solicitud los licitantes participantes en el proceso.

Proyectos en Etapa de Construcción

En el año 2004 se fiscalizaron la totalidad de las obras en su fase constructiva, 20 obras de distinta tipología: viales urbanas, viales interurbanas, edificación pública, infraestructura penitenciaria y aeropuertos. El desarrollo de estas obras en dicho año ha significado una inversión privada materializada del orden de los US\$1.000 millones.

De las obras programadas con puesta en servicio para dicho año se dio cumplimiento con:

- La primera obra vial urbana concesionada, Autopista Central (Eje Norte Sur y Eje General Velásquez). Lo anterior implicó además, la puesta en funcionamiento del sistema electrónico de cobro (Free-Flow), lo que permite el pago del peaje sin detener los vehículos, lo que se traduce en una descongestión de la Capital.
- La ruta Variante Melipilla, que permite la descongestión de la ciudad de Melipilla del tránsito de vehículos con dirección a los centros turísticos de la zona de Rapel.

Por otra parte se debe señalar, que no se dio cumplimiento con la puesta en servicio de Sistema Oriente – Poniente (Costanera Norte) por retraso en el proceso expropiatorio (decreto de deslindes del río en el sector puente Tabancura) y por mayores obras por cambios de servicios no contemplados, es decir, el desplazamiento y/o modificación de servicios, tal como: agua, luz, gas, telefonía y otros.

Proyectos en Etapa de Operación

Durante el año 2004 se fiscalizaron la totalidad de las obras en operación:

- 1.540 km (aprox.) de la Ruta 5 entre La Serena y Puerto Montt, tramo compuesto por 8 contratos de Concesión.
- Gran parte de la red aeroportuaria del país: Diego Aracena (Iquique), El Loa (Calama), Cerro Moreno (Antofagasta), La Florida (La Serena), Arturo Merino Benítez (Santiago), Carriel Sur (Concepción), El Tepual (Puerto Montt) y Carlos Ibáñez del Campo (Punta Arenas).
- 9 de las principales rutas transversales del país: Acceso Norte a Concepción, Acceso Vial al Aeropuerto Arturo Merino Benítez, Autopista Santiago San Antonio, Camino La Madera, Camino Nogales - Puchuncaví, Camino Santiago – Colina – Los Andes, Interconexión Vial Santiago – Valparaíso – Viña del Mar, Red Vial Litoral Central y Túnel El Melón.

• **Cumplimiento de Compromisos Institucionales**

- **Informe de Programación Gubernamental**

La Coordinación General de Concesiones presentó, a comienzos del año 2004, un total de 22 proyectos para ser incluidos en la planilla de Programación Gubernamental, valiosa herramienta de gestión que permite conocer los avances de cada uno de los compromisos institucionales.

De estas 22 iniciativas, 6 formaban parte de la cartera de Proyectos 2003-2004, es decir, de acuerdo a los compromisos debían ser llamados a Licitación. Del total, tres cumplieron con el llamado en la fecha comprometida, los restantes fueron incluidos en la cartera 2005-2006. Se trata del Nuevo Aeropuerto de la IV Región; Mejoramiento Ruta 5, Tramo La Serena-Caldera y el Programa de Infraestructura Penitenciaria, Grupo IV

Por otra parte, las ofertas técnicas y económicas de 6 proyectos debían ser recepcionadas durante el año, sólo una apertura fue postergada para principios del 2005. Luego, 4 proyectos ya licitados debían adjudicarse durante el 2004, lo que ocurrió en un 100%.

De los cuatro proyectos que debían iniciar obras sólo uno no habría cumplido en estricto rigor, aunque, si se han desarrollado faenas preliminares, se trata del Grupo III de Infraestructura Penitenciaria. El inicio de obras comenzará una vez que el MOP apruebe los proyectos definitivos de construcción, los que hoy se encuentran en desarrollo.

En cuanto a los proyectos en Etapa de Construcción los avances comprometidos se cumplieron en un 100%, así como también, la Puesta en Servicio tanto de la Sistema Norte-Sur, Eje General Velásquez como de la Variante Melipilla.

- **Informe de Cumplimiento de los Compromisos de los Programas / Instituciones²⁷ Evaluadas²⁸**

El servicio no tiene programas evaluados en el período comprendido entre los años 1999 y 2004.

²⁷ Instituciones que han sido objeto de una Evaluación Comprehensiva del Gasto.

²⁸ Los programas a los que se hace mención en este punto corresponden a aquellos evaluados en el marco de la Evaluación de Programas que dirige la Dirección de Presupuestos.

- **Avances en Materias de Gestión**

- **Cumplimiento del Programa de Mejoramiento de la Gestión**

El servicio no formula Programas de Mejoramiento de Gestión (PMG) ni está adscrito al Programa Marco del PMG 2004.

- **Cumplimiento Convenio de Desempeño Colectivo**

El servicio no formula Convenio de Desempeño Colectivo.

- **Cumplimiento de otros Incentivos Remuneracionales**

El servicio no incorpora otro tipo de incentivos remuneracionales.

- Avances en otras Materias de Gestión

Recursos Humanos

Capacitación

Durante el 2° semestre del año 2004, se realizó un diagnóstico de las necesidades de capacitación de la CGC, ello con el objeto de obtener una visión global de las necesidades y requerimientos de capacitación de todos los niveles que conforman la estructura de la Coordinación.

Lo anterior dio origen al Plan de Capacitación 2005, cuyas actividades programadas se iniciarán durante el mes de Abril de 2005.

Prevención de Riesgos y Mejoramiento de Ambientes Laborales

En este ámbito se destaca la organización y participación del personal en los cursos de Prevención de Riesgos dictados por ACHS, cuyo objetivo principal fue dar a conocer los principios básicos en materias de prevención de accidentes laborales. Asimismo, se dictó un curso de primeros auxilios con la participación activa del personal del Servicio.

Por otro lado se han emprendido una serie de acciones tendientes al mejoramiento de ambientes laborales, las que se han materializado en: remodelación y cambio de mobiliario en oficinas, iluminación acorde a los espacios y distribución de oficinas y mejoras ergonómicas en los puesto de trabajo.

También se realizaron importantes gestiones para dotar de uniformes a las recepcionistas y personal auxiliar, esto significo, por un lado, mejorar la imagen corporativa del Servicio y, por otro incentivar y motivar a los funcionarios realzando la importancia de su aporte.

Plan de Seguridad y Evacuación

Se logro determinar una cartilla básica de pasos a seguir para sensibilizar al Servicio, respecto de la importancia de este tema lo que se tradujo en las siguientes actividades:

- Realización "Seminario Emergencia y Evacuación", dictado por la ACHS y con la asistencia de aprox. 15 personas de las Áreas de Informática y Operaciones. Este seminario perseguía la detección de eventuales encargados de piso frente a una evacuación de emergencia.
- Programación de los siguientes cursos y talleres ACHS para el año 2005, aprox. 4, con la finalidad de crear el Comité Paritario CGC.
- Reuniones de coordinación entre Área Operaciones CGC y Administración Edificio Andes a objeto de conciliar las actividades de la Mutual de Seguridad (edificio) y la ACHS (CGC) en lo referente a señalética, áreas de seguridad y planes de evacuación.

Administración Financiero-Contable

Durante el año 2004 se formuló y consolidó un nuevo procedimiento del proceso de los Estados de Pago, permitiendo optimizar los tiempos de tramitación interna en la Coordinación, y mejorar el seguimiento y control de los mismos.

Así también, se formuló y consolidó un procedimiento centralizado del control y custodia de los Documentos de Garantías (Pólizas de Seguro y Boletas de Garantía) asociados a los contratos de concesión y los contratos de estudios, consultorías y asesorías ejecutados por esta Coordinación, lo que se traduce en una mejor gestión de dichos documentos, es decir, mejoramiento en el seguimiento de la documentación y en el control de los plazos de vigencia de dichos documentos.

- **Proyectos de Ley**

El servicio no tiene proyectos de ley en trámite en el Congreso Nacional al 31 de Diciembre de 2004.

4. Desafíos 2005

Los principales lineamientos de la Coordinación General de Concesiones para el año 2005 están definidos en torno a la consolidación del trabajo desarrollado durante los últimos años. Básicamente en función de avanzar con paso seguro en la Puesta en Servicio de proyectos, actualmente en construcción, y que debieran comenzar a explotarse en los próximos meses.

En este sentido, las obras más significativas en términos viales son los proyectos urbanos. El primero de ellos es el Sistema Oriente-Poniente, en su tramo central que va desde Santa Teresa en el Oriente, hasta la Ruta 68, Santiago – Valparaíso, por el Poniente. En segundo término, entrará en operaciones el Sistema Vespucio Sur, cuya puesta en servicio beneficiará a las comunas del sector sur del Gran Santiago. Por último, el Eje Norte-Sur de Autopista Central, en su totalidad, entrará en funcionamiento durante el 2005.

En cuanto a edificación pública se refiere, este año serán entregados a la comunidad el Centro de Justicia, Fase 1, proyecto emblemático para la implementación de la Reforma Procesal Penal en la Región Metropolitana. De la misma manera, la Plaza de la Ciudadanía, también entrará en servicio en los próximos meses.

Desde otra perspectiva, la Coordinación General de Concesiones ha definido como desafío futuro el proceso de licitación de una Cartera de 17 Proyectos para el bienio 2005 – 2006, los cuales involucran una inversión aproximada de MUS\$ 914. Entre ellos se destacan la primera concesión hospitalaria, con el complejo Salvador-Infante; el debut de las concesiones viales interurbanas de segunda generación con el mejoramiento del tramo La Serena-Bahía Inglesa; embalses; proyectos de infraestructura clave para el Plan Transantiago y la licitación de la construcción del Ferrocarril Transandino Central, el cual se constituirá en el primer corredor bioceánico de transporte de carga entre Argentina y Chile (Mendoza y Los Andes respectivamente).

A continuación se presentan los proyectos con llamado a licitación para el año 2005:

Proyecto	Inversión MMUS\$
Ruta 5, Tramo Acceso Norte a La Serena – Caldera	100
Corredor Santa Rosa	63
Estaciones de Transbordo Transantiago	40
Programa de Infraestructura Penitenciaria Grupo 4	60
Sistema Conectividad X Región	20
Ferrocarril Transandino Central	70
Centro Metropolitano de Vehículos Retirados de Circulación	26
Embalse Illapel	37
Complejo Hospitalario Salvador - Infante	80

Finalmente, en materia organizacional un desafío relevante para el año 2005, lo constituye la implementación de procedimientos de control que permitan aumentar la transparencia, en áreas de alta sensibilidad como es la defensa del interés fiscal en el ámbito de Comisiones Conciliadoras y Arbitrales, y la definición de necesidades de nuevas inversiones a través de los aumentos de obra vía Convenios Complementarios.

Para estos efectos se ha procedido a generar una instancia denominada "Comité de Comisiones Conciliadoras, Arbitrales y Convenios Complementarios", el cual estará compuesto por miembros externos a la Coordinación, idóneos, de destacada trayectoria quienes juntos al Fiscal del MOP llevarán adelante las siguientes funciones:

1. Asesorar el nombramiento del representante del Ministerio de Obras Públicas y en la definición conjunta con las sociedades concesionarias de los Presidentes de las comisiones conciliadoras
2. Asesorar y analizar las propuestas de conciliación
3. Conocer y analizar las sentencias definitivas pronunciadas por las comisiones arbitrales
4. Analizar y asesorar al Ministerio de Obras Públicas en todas aquellas materias relacionadas con la elaboración, suscripción y tramitación de los convenios complementarios que elabore esta Coordinación.

Este Comité se creó en marzo del año 2005, para este año se plantea como desafío la implementación, consolidación y la validación del mismo, como una herramienta de apoyo en el desarrollo de la infraestructura pública a través de la asociación público – privada.

5. Anexos

- Anexo 1: Programación Gubernamental
- Anexo 2: Transferencias Corrientes
- Anexo 3: Iniciativas de Inversión
- Anexo 4: Indicadores de Gestión de Recursos Humanos

1. Anexo 1: Programación Gubernamental

Cuadro 9 Cumplimiento Programación Gubernamental año 2004			
Objetivo ²⁹	Producto ³⁰	Producto estratégico (bienes y/o servicio) al que se vincula	Evaluación ³¹
Establecer una conexión permanente entre la Isla Grande Chiloé y el Continente. Potenciar el desarrollo comercial, económico, turístico, social y geopolítico de los habitantes de la zona. Licitarlo a través del Sistema de Concesiones	Recepción de Ofertas Técnicas y Económicas el 22 de diciembre de 2004	Puente Bicentenario	Cumplido
Potenciar el barrio cívico e histórico más importante de la Capital, con miras al Bicentenario. Licitarlo a través del Sistema de Concesiones	Adjudicación del Contrato y Primera Piedra	Plaza de la Ciudadanía	Cumplido
Disponer de una nueva infraestructura para el funcionamiento de los Tribunales de Justicia, del Ministerio Público y de la Defensoría Penal Pública, en el marco de la Reforma Procesal Penal. Licitarlo a través del Sistema de Concesiones	Adjudicación del Contrato y Primera Piedra	Centro de Justicia	Cumplido
Impulsar la habilitación un centro de eventos multidisciplinario, transformándolo en el centro cubierto de eventos masivos más importante de Chile. Licitarlo a través del Sistema de Concesiones.	Llamado a Licitación y Recepción de Ofertas Técnicas y Económicas	Estadio Techado del Parque O'Higgins	Cumplido
Fomentar el desarrollo de la actividad agrícola. Mejorar la seguridad de riego de los valles de la VI Región. Licitarlo a través del Sistema de Concesiones	Recepción de Ofertas Técnicas y Económicas el 22 de octubre	Embalse Convento Viejo	Incumplido. La recepción de Ofertas Técnicas y Económicas se realizó el 12 de noviembre de 2004
Desarrollar la infraestructura asociada al	Apertura de Ofertas Económicas y Adjudicación	Estación de Intercambio Modal Quinta Normal	Cumplido

29 Corresponden a actividades específicas a desarrollar en un período de tiempo preciso.

30 Corresponden a los resultados concretos que se espera lograr con la acción programada durante el año.

31 Corresponde a la evaluación realizada por la Secretaría General de la Presidencia.

Cuadro 9
Cumplimiento Programación Gubernamental año 2004

Objetivo ²⁹	Producto ³⁰	Producto estratégico (bienes y/o servicio) al que se vincula	Evaluación ³¹
Plan de Modernización del Transporte Público en Santiago. Licitarlo a través del Sistema de Concesiones	Contrato		
Desarrollar la infraestructura asociada al Plan de Modernización del Transporte Público en Santiago. Licitarlo a través del Sistema de Concesiones	Apertura de Ofertas Económicas y Adjudicación Contrato	Estación de Intercambio Modal La Cisterna	Cumplido
Dotar de un recinto portuario que responda a las actuales necesidades de flujo del paso fronterizo Los Libertadores. Licitarlo a través del Sistema de Concesiones.	Llamado a Licitación y Recepción de Ofertas Técnicas y Económicas	Puerto Terrestre Los Andes	Cumplido
Dotar de un aeropuerto que cumpla con los requerimientos de tráfico aéreo de una de las zonas turísticas más importante del país. Licitarlo a través del Sistema de Concesiones.	Llamado a Licitación	Nuevo Aeropuerto en la IV Región	Incumplido
Mejorar la infraestructura vial. Conectar e integrar el territorio nacional a través de un sistema de autopistas seguras y confortables. Licitarlo a través del Sistema de Concesiones.	Llamado a Licitación	Mejoramiento Ruta 5, Tramo La Serena-Caldera	Incumplido
Mejorar la infraestructura vial. Conectar e integrar el territorio nacional a través de un sistema de autopistas seguras y confortables. Licitarlo a través del Sistema de Concesiones.	Inicio de Obras	Ruta 5 Santiago-Talca, Nuevo Acceso Sur a Santiago	No requiere evaluación
Mejorar las condiciones de la población penal. Rehabilitación de los internos a través de infraestructura y servicios adecuados. Licitarlo a través del Sistema de Concesiones.	Primera Piedra	Programa Infraestructura Penitenciaria III (Santiago, Valdivia y Puerto Montt)	Incumplido

Cuadro 9
Cumplimiento Programación Gubernamental año 2004

Objetivo ²⁹	Producto ³⁰	Producto estratégico (bienes y/o servicio) al que se vincula	Evaluación ³¹
Mejorar las condiciones de la población penal. Rehabilitación de los internos a través de infraestructura y servicios adecuados. Licitarlo a través del Sistema de Concesiones.	Llamado a Licitación	Programa de Infraestructura Penitenciaria IV (regiones Metropolitana y V)	Incumplido
Mejorar la infraestructura vial. Completar los planes de desarrollo de transporte urbano. Aumentar la conectividad y disminución de la contaminación. Reducir los tiempos de viaje. Aumentar la seguridad y confortabilidad de los usuarios. Licitarlo a través del Sistema de Concesiones.	Puesta en Servicio Provisorio (PSP)Eje Costanera Norte: Tabancura Poniente – Ruta 68	Sistema Oriente - Poniente. Costanera Norte	Incumplido
Mejorar la infraestructura vial. Completar los planes de desarrollo de transporte urbano. Aumentar la conectividad y disminución de la contaminación. Reducir los tiempos de viaje. Aumentar la seguridad y confortabilidad de los usuarios. Licitarlo a través del Sistema de Concesiones.	Hito 30% Avance de Obras al 30.06.04 y Entrega Colector Colombia	Sistema Américo Vesputio Tramo Sur (Ruta 78 Autopista del Sol - Avenida Grecia)	Cumplido
Mejorar la infraestructura vial. Completar los planes de desarrollo de transporte urbano. Aumentar la conectividad y disminución de la contaminación. Reducir los tiempos de viaje. Aumentar la seguridad y confortabilidad de los usuarios. Licitarlo a través del Sistema de Concesiones.	Llamado a Licitación y Recepción de Ofertas Técnicas y Económicas	El Salto con Av. Kennedy	Cumplido
Mejorar la infraestructura vial. Completar los planes de desarrollo de transporte urbano. Aumentar la conectividad y disminución de la contaminación. Reducir los tiempos de viaje. Aumentar la	Sin definición de compromisos	Acceso Nor-Oriente a Santiago	No requiere evaluación

Cuadro 9
Cumplimiento Programación Gubernamental año 2004

Objetivo ²⁹	Producto ³⁰	Producto estratégico (bienes y/o servicio) al que se vincula	Evaluación ³¹
seguridad y confortabilidad de los usuarios. Licitarlo a través del Sistema de Concesiones.			
Mejorar la infraestructura vial. Completar los planes de desarrollo de transporte urbano. Aumentar la conectividad y disminución de la contaminación. Reducir los tiempos de viaje. Aumentar la seguridad y confortabilidad de los usuarios. Licitarlo a través del Sistema de Concesiones.	Hito 30% de Avance de Obras 29.09.2004	Sistema Américo Vespucio Tramo Nor-Poniente (Ruta 78 Autopista del Sol - Avenida El Salto)	Cumplido
Mejorar la infraestructura vial. Completar los planes de desarrollo de transporte urbano. Aumentar la conectividad y disminución de la contaminación. Reducir los tiempos de viaje. Aumentar la seguridad y confortabilidad de los usuarios. Licitarlo a través del Sistema de Concesiones.	Puesta en Servicio Provisorio: Eje Norte – Sur: Río Maipú – Las Acacias; Domingo Santa María – Vespucio Norte Eje General Velásquez: Ruta 5 Sur – Carlos Valdovinos; Río Mapocho – Ruta 5 Norte	Sistema Norte-Sur, Eje General Velásquez	Cumplido
Potenciar la red aeroportuaria de la zona norte del país, de manera de mejorar la conectividad con los países de la región. Licitarlo a través del Sistema de Concesiones.	Sin definición de compromisos	Ampliación del Aeropuerto Chacalluta de Arica	No requiere evaluación
Mejorar la infraestructura vial y la conectividad de centros urbanos distanciados. Aumentar la seguridad y confortabilidad de los usuarios. Licitarlo a través del Sistema de Concesiones.	Puesta en Servicio Provisoria (PSP) 20.04.2004	Variante Melipilla	Cumplido

2. Anexo 2: Transferencias Corrientes³²

Cuadro 10 Transferencias Corrientes					
Descripción	Presupuesto Inicial 2004 ³³ (M\$)	Presupuesto Final 2004 ³⁴ (M\$)	Gasto Devengado ³⁵ (M\$)	Diferencia ³⁶	Notas
TRANSFERENCIAS DE CAPITAL	110.125.379	137.878.166	137.877.758	408	1
TRANSFERENCIAS AL SECTOR PRIVADO					
Gastos en Personal					
Bienes y Servicios de Consumo					2
Inversión Real					
Otros					
TRANSFERENCIAS A OTRAS ENTIDADES PÚBLICAS					
Gastos en Personal					2
Bienes y Servicios de Consumo					
Inversión Real					
Otros ³⁷					
TOTAL TRANSFERENCIAS	110.125.379	137.878.166	137.877.758	408	

Notas:

1.- Los montos señalados en este cuadro corresponden a la devolución del IVA por parte del MOP a las sociedades concesionarias. De acuerdo a la Ley de Presupuesto, estas transferencias se clasifican en el Subtítulo 33-85-027.

Sin perjuicio de lo anterior, a continuación se presenta cuadro con el Pago de IVA por proyecto de concesión.

2.- El Servicio no cuenta con asignación presupuestaria en el subtítulo correspondiente a Transferencias Corrientes.

32 Incluye solo las transferencias a las que se les aplica el artículo 7° de la Ley de Presupuestos.

33 Corresponde al aprobado en el Congreso.

34 Corresponde al vigente al 31.12.2004.

35 Incluye los gastos no pagados el año 2004.

36 Corresponde al Presupuesto Final menos el Gasto Devengado.

37 Corresponde a Aplicación de la Transferencia.

Cuadro: Detalle de IVA (Construcción y Explotación) pagado en el período 2004

Concesión	Monto M\$
Ruta 5	15.748.448
Ruta 5 Tramo Los Vilos-La Serena	703.237
Ruta 5 Tramo Santiago-Los Vilos	3.289.390
Ruta 5 Tramo Santiago-Talca y Acceso Sur a Stgo.	6.380.876
Ruta 5 Tramo Talca Chillán	1.687.918
Ruta 5 Tramo Chillán-Collipulli	939.115
Ruta 5 Tramo Collipulli-Temuco	1.725.547
Ruta 5 Tramo Temuco-Río Bueno	568.521
Ruta 5 Tramo Río Bueno-Puerto Montt	453.844
Caminos Transversales	12.417.209
Túnel El Melón	142.209
Camino Nogales Puchuncaví	93.524
Interconexión Vial Santiago-Valparaíso-Viña del Mar	3.609.488
Acceso Vial Aeropuerto AMB	262.173
Red Vial Litoral Central	2.535.439
Autopista Santiago-San Antonio	1.583.295
Variante Melipilla	1.658.800
Camino Santiago-Colina-Los Andes	135.064
Acceso Norte a Concepción	796.320
Ruta Interportuaria Talcahuano Penco	1.541.654
Camino de la Madera	59.243
Concesiones Urbanas	105.892.818
Sistema Norte - Sur	36.562.343
Sistema Oriente Poniente	24.637.217
Sistema Américo Vespuccio Sur	14.674.218
Sistema Américo Vespuccio Nor-Poniente	29.914.845
Plaza de la Ciudadanía	104.195
Aeropuertos	3.819.280
Aeropuerto Cerro Moreno de Antofagasta	62.870
Aeropuerto Internacional AMB	1.282.321
Aeropuerto Carriel Sur de Concepción	97.257
Nuevo Aeropuerto de Atacama	2.297.118
Aeropuerto C. Ibañez del Campo de Punta Arenas	79.714
Total	137.877.758

3. Anexo 3: Iniciativas de Inversión³⁸

1. **Nombre:** Terminal de Pasajeros y Carga del Aeropuerto Diego Aracena de Iquique
Tipo de Iniciativa: Privada, Aeroportuaria
Objetivo: Construcción de un nuevo edificio terminal de pasajeros de aproximadamente 4.600 metros cuadrados, con galerías de embarque y desembarque independientes para vuelos nacionales e internacionales.
Beneficiarios: Población nacional y en particular los habitantes de la provincia de Iquique.
2. **Nombre:** Terminal de Pasajeros Aeropuerto Carriel Sur de Concepción
Tipo de Iniciativa: Privada, Aeroportuaria
Objetivo: Construcción de un nuevo edificio terminal de aproximadamente 6.000 metros cuadrados, para recibir 1 millón de pasajeros, en dos niveles con cuatro mangas de embarque; nueva plataforma para estacionamiento de aeronaves; mejoras a la vialidad interior del aeropuerto; ampliación de los estacionamientos públicos, y una planta de tratamiento de aguas servidas. La concesión incorpora la explotación de servicios comerciales, tales como: servicios a compañías aéreas -mesones de chequeo de pasajes y equipajes, mangas de embarque, oficinas, etc.- y a pasajeros -estacionamientos, venta de bienes, restaurante, salones VIP, etc.-
Beneficiarios: Población nacional y en particular los habitantes de la provincia de Concepción.
3. **Nombre:** Autopista Santiago – San Antonio, Ruta 78
Tipo de Iniciativa: Privada, Vialidad Interurbana
Objetivo: El proyecto transformó la Ruta 78 en una autopista cerrada de alto estándar de 131,4 kilómetros y comprende la ejecución, conservación y explotación de la obra pública Autopista Santiago-San Antonio.
Beneficiarios: Habitantes de las provincias de Santiago, Talagante, Melipilla y San Antonio.
4. **Nombre:** Camino Nogales - Puchuncaví
Tipo de Iniciativa: Privada, Vialidad Interurbana

38 Se refiere a proyectos, estudios y/o programas imputados en los subtítulos 30 y 31 del presupuesto.

-
- Objetivo:** Esta obra corresponde a la Ruta F-20, tiene una longitud de 27,1 kilómetros, con una calzada bidireccional de 7 metros de ancho. Se inicia en el Puente Nogales, aproximadamente en el Km. 116 de la Ruta 5 Norte y conecta a ésta con la zona costera norte de la V Región. Finaliza a dos kilómetros al norte de Puchuncaví, donde, mediante un enlace, se conecta con la Ruta F-30 que lleva a varias localidades turísticas del litoral y a la refinería de cobre del puerto de Ventanas.
- Beneficiarios:** Población comprendida entre Nogales y Puchuncaví y las poblaciones agrícolas de la zona.
5. **Nombre:** Camino de la Madera
- Tipo de Iniciativa:** Privada, Vialidad Interurbana
- Objetivo:** El Camino de la Madera tiene una longitud de 108,7 kilómetros, cuyo eje vial principal conecta a las comunas de San Pedro de la Paz y Concepción, con las de Santa Juana, Nacimiento y Coihue, al sur oriente de la capital penquista, y con los puertos de la VIII Región de Bío Bío. El Camino de la Madera se convirtió en una ruta moderna con múltiples beneficios, pues además de generar el acceso sur a Concepción y a los puertos de la zona a toda una red de vías, con una calidad acorde a los requerimientos del transporte maderero por tierra, permite sacar los productos desde diversas plantas industriales forestales de la zona.
- Beneficiarios:** Población de VIII Región, en particular habitantes de Santa Juana, Negrete, Coihue, Nacimiento y otras localidades aledañas a la ruta.
6. **Nombre:** Acceso Norte a Concepción
- Tipo de Iniciativa:** Privada, Vialidad Interurbana
- Objetivo:** El Acceso Norte a Concepción es una carretera de doble calzada con estándar de autopista que se desarrolló por un trazado totalmente nuevo. Se extiende a lo largo de 75 kilómetros, de oriente a poniente, desde el km. 413,260 de la Ruta 5 Sur, unos 11 kms. al sur de Chillán, hasta su empalme con la Ruta 150 CH que une a Penco con Concepción, capital de la VIII Región de Bío Bío.
- Beneficiarios:** Comunas de Chillán Viejo, Chillán y Ranquil, en la provincia de Ñuble, y Florida, Tomé y Penco, en la provincia de Concepción.
7. **Nombre:** Acceso Vial Aeropuerto Arturo Merino Benítez
- Tipo de Iniciativa:** Privada, Caminos Transversales

-
- Objetivo:** El contrato comprende la ejecución, conservación y explotación de las obras de la ruta concesionada que une a la Avenida Américo Vespucio, con el Aeropuerto Arturo Merino Benítez; tiene 2,2 kilómetros de extensión es de doble calzada y se inicia en dicha avenida, en una intersección ubicada a 1,3 kilómetros al sur del río Mapocho, desde donde se conecta al aeropuerto.
- Beneficiarios:** Población nacional y en particular los habitantes de la Región Metropolitana.
8. **Nombre:** Ruta 5, Tramo Talca – Chillán
- Tipo de Iniciativa:** Privada, Vialidad Interurbana
- Objetivo:** La concesión del tramo Talca - Chillán consiste en la ejecución, conservación y explotación de una autopista de doble calzada, que se extiende entre los kilómetros 219,490 y 412,800 de la Ruta 5 Sur, en una longitud de 192,310 kms.
- Beneficiarios:** Habitantes de las comunas de: Río Claro, San Rafael, Talca, Maule, San Javier, Villa Alegre, Linares, Longaví, Retiro y Parral, de la VII Región del Maule, y a las de Ñiquén, San Carlos, San Nicolás, Chillán y Chillán Viejo, en la VIII Región.
9. **Nombre:** Ruta 5, Tramo Santiago – Los Vilos
- Tipo de Iniciativa:** Privada, Vialidad Interurbana
- Objetivo:** Este proyecto comprende la ejecución, conservación y explotación de una moderna autopista de 218,240 kilómetros de longitud en la Ruta 5 Norte, con una velocidad de diseño de 120 km/h, que se extiende entre los kms. 10,860, en la comuna de Quilicura, y el 229,100, en la comuna de Los Vilos.
- Beneficiarios:** Habitantes de Regiones: Metropolitana, V y IV e involucra a las comunas de Quilicura, Colina, Lampa, Til-Til, Llay-Llay, Hijuelas, La Calera, Nogales, Zapallar, La Ligua, Papudo y Los Vilos.
10. **Nombre:** Camino Santiago – Colina – Los Andes
- Tipo de Iniciativa:** Privada, Vialidad Interurbana
- Objetivo:** Este contrato comprende la construcción, conservación y explotación de la Ruta 57-CH, que une Santiago con Colina y la Ruta 60CH, al oriente de Los Andes, en una extensión de 88,65 kilómetros, de los cuales 60 de doble calzada corresponden al troncal y 23 kms. de calzada simple bidireccional al by-pass Los Andes.
- Beneficiarios:** Población de la V y Región Metropolitana.
-

-
11. **Nombre:** Ruta 5, Tramo Los Vilos – La Serena
- Tipo de Iniciativa:** Privada, Vialidad Interurbana
- Objetivo:** Esta moderna autopista de 228,650 kilómetros, con doble calzada y diseñada para una velocidad de 120 km/h, se construyó en el mismo trazado de la Ruta 5 Norte. Ubicada en la IV Región de Coquimbo, la concesión se inicia al norte de Los Vilos, en el km 229,100, y termina en La Herradura de Coquimbo, en el km 457,750.
- Beneficiarios:** Población del norte chico y Norte grande, zona central, en especial a las comunas de Los Vilos, Canela, Ovalle y Coquimbo.
12. **Nombre:** Ruta 5, Tramo Chillán – Collipulli
- Tipo de Iniciativa:** Privada, Vialidad Interurbana
- Objetivo:** Se trata de una autopista de doble calzada con dos pistas cada una y una extensión de 160,2 kilómetros, que se inician en la localidad de Rucapequén, Km. 412,800 comuna de Chillán Viejo, provincia de Ñuble, y finaliza en Collipulli, Km. 5473,760 comuna del mismo nombre, en la provincia de Malleco.
- Beneficiarios:** Población de la VIII y IX Región en particular y a la población nacional en general.
13. **Nombre:** Ruta 5, Tramo Collipulli – Temuco
- Tipo de Iniciativa:** Privada, Vialidad Interurbana
- Objetivo:** El proyecto comprende la construcción, conservación y explotación de una autopista de doble calzada de alto estándar entre los kilómetros 574,180 y 718,330 de la Ruta 5 Sur, en la IX Región de la Araucanía, con una extensión de 144,150 kms. a una velocidad de diseño de 120 km/h.
- Beneficiarios:** Directamente a la IX Región y a toda la población nacional en general.
14. **Nombre:** Ruta 5, Tramo Temuco – Río Bueno
- Tipo de Iniciativa:** Privada, Vialidad Interurbana
- Objetivo:** La concesión comprende la construcción, conservación y explotación de nuevas obras públicas entre los kilómetros 718,300 y 890,000 de la Ruta 5 Sur, en una extensión de 171,700 kms., que involucra a las comunas de Gorbea y Loncoche, en la IX Región de la Araucanía, y a las de Lanco, San José de la Mariquina, Máfil, Los Lagos, Paillaco, La Unión y Río Bueno, en la X Región de Los Lagos.
-

-
- Beneficiarios:** Habitantes de las provincias de Cautín y Valdivia específicamente y a la población nacional en general.
15. **Nombre:** Ruta 5, Tramo Río Bueno – Puerto Montt
- Tipo de Iniciativa:** Privada, Vialidad Interurbana
- Objetivo:** La concesión comprende la construcción, conservación y explotación de la obra pública Río Bueno-Puerto Montt, autopista de doble calzada ubicada entre los kilómetros 890,000 y 1.020,637 de la Ruta 5 Sur y entre los kms. 1.018,500 y 1.023,788 del Proyecto By Pass Puerto Montt, abarcando una extensión de 133,788 kms.
- Beneficiarios:** Habitantes de la X Región y de todo el país en general.
16. **Nombre:** Aeropuerto La Florida La Serena
- Tipo de Iniciativa:** Privada, Aeroportuario
- Objetivo:** Construcción y alhajamiento de un nuevo edificio terminal de pasajeros de 3.000 metros cuadrados, con sus respectivas áreas de servicios. Edificación de una calle aeronáutica que conecta el nuevo edificio con la plataforma de estacionamiento de aviones. Construcción y mejoras a la vialidad de acceso. Implementación de una red de colectores adecuada para las necesidades del aeropuerto.
- Beneficiarios:** Población de la IV Región y en general a todo el país.
17. **Nombre:** Aeropuerto Internacional Arturo Merino Benítez
- Tipo de Iniciativa:** Privada, Aeroportuaria
- Objetivo:** Ampliación de aproximadamente 65.000 m² del actual edificio Terminal Internacional de Pasajeros, hasta completar una superficie de 90.000 m² y su remodelación. Construcción de una torre de control de 60 m. de altura total, de aproximadamente 75.000 m² de plataforma de aeronaves, de 29.000 m² de calles de rodaje de aeronaves y de un camino de enlace dentro de los sectores S y N del aeropuerto, además de todo el equipamiento necesario para el Terminal. Construcción de un nuevo edificio de control Servicio Agrícola y Ganadero (SAG) y de un nuevo control de acceso para aduana y de plataforma de estacionamiento de aeronaves.
- Beneficiarios:** Población nacional y en particular habitantes de la Región Metropolitana.
-

-
18. **Nombre:** Terminal de Pasajeros Aeropuerto El Loa de Calama
- Tipo de Iniciativa:** Privada, Aeroportuaria
- Objetivo:** Construcción, alhajamiento y equipamiento de un nuevo edificio terminal de pasajeros de 2.100 metros cuadrados, con sus respectivas áreas de servicios. Construcción y mejoras a la vialidad de acceso y circulación al interior del aeropuerto, de una planta de tratamiento de aguas servidas y colector, y de un sector de estacionamientos. Construcción de una calle aeronáutica para conectar el nuevo edificio terminal con la plataforma de estacionamiento de aviones, y obras menores.
- Beneficiarios:** Habitantes de la provincia de El Loa - II Región y población nacional.
19. **Nombre:** Ruta 5, Tramo Santiago – Talca y Acceso Sur a Santiago
- Tipo de Iniciativa:** Privada, Vialidad Interurbana
- Objetivo:** Otorgar fluidez de tránsito y mayor seguridad para usuarios de la ruta y habitantes próximos a ésta, con el mejoramiento de calzadas y la construcción de obras complementarias como enlaces, atravesos y pasarelas. Con el Acceso Sur, se aprovechará los únicos dos sectores industriales exclusivos definidos en el Plan Regulador Metropolitano para la zona, en La Pintana y Puente Alto. Los cálculos indican que el Acceso Sur prestará servicio a más de 25 millones de viajeros al año y tendrá un flujo diario de siete mil viajes locales y más de 20 viajes interurbanos.
- Beneficiarios:** Habitantes de la Región Metropolitana y las Regiones VI y VII.
20. **Nombre:** Interconexión Vial Santiago - Valparaíso - Viña del Mar
- Tipo de Iniciativa:** Privada, Vialidad Interurbana
- Objetivo:** Este proyecto comprende la ejecución, conservación y explotación de una autopista de 137,55 Kms de longitud, que incluyen: 109,30 kilómetros de trazado por la Ruta 68; 20,60 kms. por el Troncal Sur y, 7,65 kms. por Vía Las Palmas.
- Beneficiarios:** Población de la Región Metropolitana y V Región, en particular las ciudades de Valparaíso y Viña del Mar.
21. **Nombre:** Sistema Oriente – Poniente, Costanera Norte
- Tipo de Iniciativa:** Privada, Vialidad Urbana
-

-
- Objetivo:** Tiene una longitud de 41,75 kilómetros, su velocidad de diseño es de 100 km/h (80 km/h en el túnel) y se estima que unos 150.000 vehículos circularán por esta moderna vía. En su recorrido involucra a 11 comunas: Lo Barnechea, Vitacura, Las Condes, Providencia, Recoleta, Santiago, Independencia, Quinta Normal, Renca, Cerro Navia y Pudahuel, con más de 1,5 millones de habitantes
- Beneficiarios:** En particular a los habitantes de once comunas del Gran Santiago y en general a la Región Metropolitana.
22. **Nombre:** Terminal de Pasajeros Cerro Moreno de Antofagasta
- Tipo de Iniciativa:** Privada, Aeroportuario
- Objetivo:** Remodelación del terminal existente 5.150 metros cuadrados y ampliación del terminal en 2.350 metros cuadrados. Provisión e instalación de tres puentes de embarque móviles. Ampliación y mejoras área de estacionamientos de vehículos. Mejoras en vialidad de acceso y vialidad interior del aeropuerto. Construcción de un nuevo edificio para la Dirección General de Aeronáutica Civil (DGAC) de 400 metros cuadrados, incluye instalaciones, equipamiento y urbanización. Construcción nueva sub estación eléctrica. Nuevo empalme eléctrico en alta tensión.
- Beneficiarios:** Población nacional y en particular los habitantes de la provincia de Antofagasta.
23. **Nombre:** Terminal de Pasajeros Carlos Ibáñez del Campo, Punta Arenas
- Tipo de Iniciativa:** Privada, Aeroportuario
- Objetivo:** Construcción de un nuevo edificio terminal de pasajeros de aproximadamente 5.500 metros cuadrados, con dos cintas transportadoras de equipaje, tres puentes de embarque, disponiendo de una capacidad para atender a 500 mil pasajeros por año. Construcción de una nueva vialidad de acceso y circulación al interior del aeropuerto con su respectiva iluminación y señalización. Ampliación y mejoramiento de la zona de estacionamientos de vehículos en general; habilitación del terminal de carga, construcción de una planta de tratamiento de aguas servidas y una nueva subestación eléctrica. Contempla además tratamiento paisajístico, zonas de circulación peatonal y otras.
- Beneficiarios:** Población nacional y en particular a los habitantes de la XII Región.
24. **Nombre:** Sistema Norte – Sur, Santiago
- Tipo de Iniciativa:** Privada, Vialidad Urbana

-
- Objetivo:** Se desarrolla entre la intersección de la Ruta 5 Norte y Avenida Américo Vespucio Norte (Quilicura) y el puente sobre el río Maipo, con una extensión de 39,6 kms. Tiene 49 pasos superiores e inferiores, 2 puentes, 19 pasarelas peatonales y 114 hectáreas de áreas verdes.
- Beneficiarios:** Población de la Región Metropolitana.
25. **Nombre:** Red Vial Litoral Central
- Tipo de Iniciativa:** Privada, Vialidad Interurbana
- Objetivo:** El proyecto definido tiene el objetivo de habilitar una nueva red en el litoral central a través de un nuevo camino costero que se extiende desde Cartagena, por el sur, hasta Algarrobo, por el norte. Este se complementará con vialidad existente mejorada, logrando dar conexión al camino Santiago – Valparaíso – Viña del Mar, en el sector de Casablanca y al camino Santiago – San Antonio, en el sector de Aguas Buenas.
- Beneficiarios:** A los habitantes de las Regiones: V, Metropolitana y VI.
26. **Nombre:** Embalse Illapel
- Tipo de Iniciativa:** Privada, Hidráulico
- Objetivo:** La Concesión considera la construcción de un embalse ubicado 30 km aguas arriba de la ciudad de Illapel, sobre el río del mismo nombre, en el sector denominado El Bato. La presa, del tipo C.F.R.D. (presa de grava con pantalla de hormigón para impermeabilización), podrá almacenar un volumen útil de aproximadamente 25,5 millones de metros cúbicos.
- Beneficiarios:** Población de la IV Región y en particular al sector agrícola.
27. **Nombre:** Camino Internacional, Ruta 60CH
- Tipo de Iniciativa:** Privada, Vialidad Interurbana
- Objetivo:** El proyecto considera una longitud aproximada de 112,7 Km. y está dividido en dos sectores. El proyecto se inicia al término de la Ruta 57 Ch, al oriente de la ciudad de Los Andes, a 6,5 Km. al poniente del Puente Las Vizcachas, y termina en el enlace Peñablanca, donde empalmará con el punto inicial del Troncal Sur.
- Beneficiarios:** Población de la V Región.

-
28. **Nombre:** Variante Melipilla
- Tipo de Iniciativa:** Privada, Vialidad Interurbana
- Objetivo:** El proyecto Variante Melipilla busca solucionar el problema del paso de vehículos hacia los centros recreativos-turísticos de Rapel y de la zona costera. Actualmente, los vehículos deben cruzar la ciudad y conectar con la Ruta G-60. La congestión por la ciudad se agudiza durante los períodos de temporada alta y fines de semana largos.
- Beneficiarios:** La Comuna de Melipilla de la Región Metropolitana.
29. **Nombre:** Américo Vespucio Tramo Sur (Ruta 78 Autopista del Sol – Avenida Grecia)
- Tipo de Iniciativa:** Privada, Vialidad Urbana
- Objetivo:** El proyecto corresponde al anillo sur de la Circunvalación Américo Vespucio, que constituye uno de los ejes estructurantes del Plan Regulador Metropolitano, cuyo objetivo es mejorar sustancialmente el Sistema de Transporte Urbano de la capital.
- Beneficiarios:** Beneficia a la Región Metropolitana.
30. **Nombre:** Américo Vespucio Tramo Nor–Poniente (Ruta 78 Autopista del Sol–El Salto)
- Tipo de Iniciativa:** Privada, Vialidad Urbana
- Objetivo:** El proyecto corresponde al anillo norte de la Circunvalación Américo Vespucio, que constituye uno de los ejes estructurantes del Plan Regulador Metropolitano de Santiago, cuyo objetivo es mejorar significativamente el Sistema de Transporte Urbano de la capital.
- Beneficiarios:** El Sistema Américo Vespucio Nor Poniente beneficia a la Región Metropolitana.
31. **Nombre:** Ruta Interportuaria Talcahuano – Penco
- Tipo de Iniciativa:** Privada, Vialidad Interurbana
- Objetivo:** La construcción de la Ruta Interportuaria Talcahuano-Penco por Isla Rocuant, cuya Primera Piedra fue colocada el 16 de enero de 2004, tiene el propósito de mejorar la infraestructura vial de acceso a los principales complejos portuarios de la VIII Región, facilitar el acceso al Aeropuerto Carriel Sur desde y hacia el norte del Área Metropolitana de Concepción y permitir un desarrollo urbano, inmobiliario e industrial.
-

-
- Beneficiarios:** En beneficio es para la VIII Región.
32. **Nombre:** Programa de Infraestructura Penitenciaria, Grupo I (Iquique – La Serena – Rancagua)
- Tipo de Iniciativa:** Privada, Infraestructura Penitenciaria
- Objetivo:** La sociedad Concesionaria construirá 3 establecimientos penitenciarios ubicados en las ciudades de Iquique, La Serena y Rancagua, además se incorporan algunos servicios a los internos como Salud, alimentación, educación, capacitación y rehabilitación.
- Beneficiarios:** El primer grupo de proyectos de concesión de Infraestructura Penitenciaria, beneficiara a 4.993 internos.
33. **Nombre:** Programa de Infraestructura Penitenciaria, Grupo II (Concepción – Antofagasta)
- Tipo de Iniciativa:** Privada, Infraestructura Penitenciaria
- Objetivo:** En La sociedad concesionaria construirá 2 establecimientos penitenciarios en las ciudades de Concepción y Antofagasta respectivamente, incorporara algunos servicios a los internos como salud, alimentación, educación, capacitación y rehabilitación.
- Beneficiarios:** El segundo grupo de proyectos de concesión de Infraestructura Penitenciaria, beneficiara a 3.200 internos.
34. **Nombre:** Nuevo Aeropuerto Regional de Atacama, III Región
- Tipo de Iniciativa:** Privada, Aeroportuario
- Objetivo:** La concesión involucra la construcción de un nuevo aeropuerto para la III Región, dejando de prestar servicio el actual aeródromo Chamonate de Copiapó. Este incorporará la explotación de servicios comerciales, tales como: servicios a compañías aéreas (servicios en plataforma, counters, oficinas, entre otros), y servicios a pasajeros (estacionamientos, venta de bienes, restaurantes, salones VIP, etc.).
- Beneficiarios:** A toda la población nacional y en particular a la provincia de Copiapo en la III Región.
35. **Nombre:** Terminal de Pasajeros Aeropuerto El Tepual de Puerto Montt
- Tipo de Iniciativa:** Privada, Aeroportuario

-
- Objetivo:** Construcción de un nuevo edificio terminal de pasajeros de 4.000 metros cuadrados, con galerías de embarque y desembarque independientes para vuelos nacionales e internacionales. Construcción de plataforma de estacionamiento de aviones en aproximadamente 24.500 metros cuadrados; de una planta de tratamiento de aguas servidas, de una planta de estacionamiento para vehículos y de la vialidad de acceso y circulación.
- Beneficiarios:** A toda la población nacional y en particular a la provincia de Puerto Montt, y la X Región.
36. **Nombre:** Aeropuerto de Arica
- Tipo de Iniciativa:** Privada, Aeroportuario
- Objetivo:** La modernización y ampliación del actual edificio terminal de pasajeros del Aeropuerto de Arica, significará para la I Región potenciar la integración comercial y turística con los países vecinos, así como también ampliar sus oportunidades económicas locales y regionales.
- Beneficiarios:** A toda la población nacional y en particular a la provincia de Arica y la I Región.
37. **Nombre:** Programa de Infraestructura Penitenciaria, Grupo III (Santiago1 – Valdivia – Puerto Montt)
- Tipo de Iniciativa:** Privada, Infraestructura Penitenciaria
- Objetivo:** El Programa de Concesiones de Infraestructura Penitenciaria Grupo 3, que consiste en diseñar, construir, operar la infraestructura concesionada, contempla la construcción de dos Establecimientos Penitenciarios de mediana seguridad en Valdivia y Puerto Montt, y uno de alta seguridad en la Región Metropolitana, con una capacidad total estimada para 5 mil internos, en más de 65 mil metros cuadrados de edificación y 60 mil metros cuadrados de patios en áreas de reclusión.
- Beneficiarios:** El tercer grupo de proyectos de concesión de Infraestructura Penitenciaria, beneficiara a 5.000 internos.
38. **Nombre:** Habilitación Anillo Intermedio, Tramo El Salto Kennedy
- Tipo de Iniciativa:** Privada, Vialidad Urbana

-
- Objetivo:** El Anillo Intermedio, Tramo El Salto-Av. Kennedy -de 4,1 kms. de extensión -, se une a esta red de vías urbanas al conectar con el centro de la ciudad a dos sistemas concesionados de Santiago, como son el Sistema Oriente – Poniente y el Sistema Américo Vespucio Nor-Poniente.
- Beneficiarios:** Beneficiara a la Región Metropolitana.
39. **Nombre:** Estación de Intercambio Modal Quinta Normal
- Tipo de Iniciativa:** Privada, Infraestructura Pública
- Objetivo:** La infraestructura asociada a la estación busca facilitar el intercambio de pasajeros entre diversos modos de transporte, permitiendo una circulación cómoda, expedita y rápida en las operaciones de transbordo de los usuarios de Metro con otros sistemas de transporte como buses urbanos e interurbanos y vehículos particulares, entre otros.
- Beneficiarios:** La Región Metropolitana.
40. **Nombre:** Estación de Intercambio Modal La Cisterna
- Tipo de Iniciativa:** Privada, Infraestructura Pública
- Objetivo:** La infraestructura asociada a la estación busca facilitar el intercambio de pasajeros entre diversos modos de transporte, permitiendo una circulación cómoda, expedita y rápida en las operaciones de transbordo de los usuarios de Metro con otros sistemas de transporte como buses urbanos e interurbanos y vehículos particulares, entre otros.
- Beneficiarios:** La Región Metropolitana.
41. **Nombre:** Centro de Justicia de Santiago
- Tipo de Iniciativa:** Privada, Infraestructura Pública
- Objetivo:** Consiste en la construcción de un conjunto de edificios destinado a la implementación de la Reforma Procesal Penal, ubicados en terrenos de la ex Famae, en el polígono compuesto por Pedro Montt, Autopista Central (Eje Norte – Sur), Nueva Avenida Centenario y el Centro de Detención Preventiva de Santiago Sur.
- Beneficiarios:** Este proyecto beneficiará directamente a la Región Metropolitana.

-
42. **Nombre:** Plaza de la Ciudadanía
- Tipo de Iniciativa:** Privada, Infraestructura Pública
- Objetivo:** Inserto dentro de los Proyectos Bicentenario y emplazado en el barrio cívico e histórico más importante de la Capital, la futura Plaza de la Ciudadanía unirá la fachada sur del Palacio de La Moneda con la Av. Libertador Bernardo O'Higgins, en una explanada continua.
- Beneficiarios:** Beneficiara directamente a toda la Región Metropolitana.
43. **Nombre:** Estadio Techado Parque O'Higgins
- Tipo de Iniciativa:** Privada, Infraestructura Pública
- Objetivo:** El histórico Parque O'Higgins, ubicado en pleno centro de la Región Metropolitana, es uno de los espacios recreativos más concurridos de la capital. Gracias a sus excelentes accesos, ubicación privilegiada y la necesidad imperiosa de contar con un recinto de esta naturaleza en el país, el Instituto Nacional del Deporte decidió mandar al Ministerio de Obras Públicas para impulsar la habilitación de un centro de eventos en dicho lugar.
- Beneficiarios:** Beneficiara directamente a toda la Región Metropolitana.
44. **Nombre:** Tunel El Melón
- Tipo de Iniciativa:** Privada, Vialidad Interurbana
- Objetivo:** Se construyó entre los kilómetros 127,540 y 132,730 de la Ruta 5 Norte, con el objeto de originar un sustancial mejoramiento del nivel de servicio de la misma.
- Beneficiarios:** Beneficia directamente las localidades de las provincias de Quillota y Petorca, así como a los usuarios que viajan a los centros turísticos del litoral central.

Cuadro 11
Comportamiento Presupuestario de las Iniciativas de Inversión año 2004

Iniciativas de Inversión	Costo Total Estimado ³⁹	Ejecución Acumulada al año 2004 ⁴⁰	% Avance al Año 2004	Presupuesto Final Año 2004 ⁴¹	Ejecución Año 2004 ⁴²	% Ejecución Año 2004	Saldo por Ejecutar	Notas
	(1)	(2)	(3) = (2) / (1)	(4)	(5)	(6) = (5) / (4)	(7) = (4) - (5)	
ASESORIAS A LA INSPECCION FISCAL DE LA OBRA TERMINAL DE PASAJEROS CARRIEL SUR EN CONSTRUCCION	696.033	538.126	77,3%	69.061	69.061	100,0%	0	
CONSTRUCCION AUTOPISTA SANTIAGO - SAN ANTONIO POR CONCESION (INSPECCION FISCAL)	3.385.710	2.391.531	70,6%	142.581	59.167	41,5%	83.414	1
CONSTRUCCION CAMINO PUCHUNCAVI NOGALES POR CONCESION	175.216	12.360	7,1%	12.360	12.360	100,0%	0	
AMPLIACION, REHABILITACION Y MEJORAMIENTO DE LA RUTA 5 SUR SECTOR: TALCA - CHILLAN POR CONCESION (INSPECCION FISCAL)	4.114.333	3.544.959	86,2%	226.840	81.397	35,9%	145.443	
CONCESION RUTA 5 - SANTIAGO - LOS VILOS (INSPECCION FISCAL)	8.436.989	7.597.215	90,0%	134.949	113.074	83,8%	21.875	
CONCESION RUTA 57 SANTIAGO - COLINA - LOS ANDES (INSPECCION FISCAL)	4.107.619	3.603.017	87,7%	240.232	221	0,1%	240.011	
AMPLIACION, REHABILITACION Y MEJORAMIENTO DE LA RUTA 5 SECTOR LOS VILOS - LA SERENA (INSPECCION FISCAL)	3.945.021	3.518.728	89,2%	288.439	108.248	37,5%	180.191	
AMPLIACION, REHABILITACION Y MEJORAMIENTO DE LA RUTA 5 SECTOR: CHILLAN COLLIPULLI (INSPECCION FISCAL)	4.515.473	3.744.330	82,9%	170.957	17.632	10,3%	153.325	
AMPLIACION, REHABILITACION Y MEJORAMIENTO DE LA RUTA 5 COLLIPULLI - TEMUCO (INSPECCION FISCAL)	4.705.707	4.425.692	94,0%	244.060	239.050	97,9%	5.010	
AMPLIACION, REHABILITACION Y MEJORAMIENTO DE LA RUTA 5 SECTOR: TEMUCO - RIO BUENO (INSPECCION FISCAL)	6.299.734	5.711.033	90,7%	745.946	731.587	98,1%	14.359	

39 Corresponde al valor actualizado de la recomendación de MIDEPLAN (último RS) o al valor contratado.

40 Corresponde a la ejecución de todos los años de inversión, incluyendo el año 2004.

41 Corresponde al presupuesto máximo autorizado para el año 2004.

42 Corresponde al valor que se obtiene del informe de ejecución presupuestaria del año 2004.

Cuadro 11
Comportamiento Presupuestario de las Iniciativas de Inversión año 2004

Iniciativas de Inversión	Costo Total Estimado ³⁹	Ejecución Acumulada al año 2004 ⁴⁰	% Avance al Año 2004	Presupuesto Final Año 2004 ⁴¹	Ejecución Año 2004 ⁴²	% Ejecución Año 2004	Saldo por Ejecutar	Notas
	(1)	(2)	(3) = (2) / (1)	(4)	(5)	(6) = (5) / (4)	(7) = (4) - (5)	
AMPLIACION, REHABILITACION Y MEJORAMIENTO DE LA RUTA 5 SECTOR RIO BUENO - PUERTO MONTT (INSPECCION FISCAL)	4.304.220	3.959.548	92,0%	164.184	99.703	60,7%	64.481	1
ASESORIA A LA INSPECCION FISCAL DE LA OBRA AEROPUERTO A. MERINO BENITEZ EN CONSTRUCCION	2.865.711	2.318.525	80,9%	55.000	6.281	11,4%	48.719	
AMPLIACION, REHABILITACION Y MEJORAMIENTO DE LA RUTA 5 SECTOR SANTIAGO - TALCA Y ACCESO SUR A SANTIAGO (INSPECCION FISCAL)	9.564.802	7.035.619	73,6%	1.893.568	1.403.869	74,1%	489.699	1
AMPLIACION, REHABILITACION Y MEJORAMIENTO INTERCONEXION VIAL SECTOR SANTIAGO - VALPARAISO - VIÑA DEL MAR (INSPECCION FISCAL)	6.459.495	6.233.166	96,5%	11.343	0	0,0%	11.343	
CONCESION SISTEMA ORIENTE PONIENTE. (INSPECCION FISCAL)	8.168.824	5.593.641	68,5%	1.372.265	1.339.632	97,6%	32.633	
AEROPUERTO CERRO MORENO DE ANTOFAGASTA (INSPECCION FISCAL)	527.529	334.423	63,4%	3.307	0	0,0%	3.307	
AEROPUERTO CARLOS IBAÑEZ DEL CAMPO PUNTA ARENAS (INSPECCION FISCAL)	620.733	489.457	78,9%	59.357	59.357	100,0%	0	
AMPLIACION, REHABILITACION Y MEJORAMIENTO SISTEMA NORTE SUR (INSPECCION FISCAL)	7.639.032	4.123.628	54,0%	2.030.034	1.439.355	70,9%	590.679	
AMPLIACION, REHABILITACION Y MEJORAMIENTO LITORAL CENTRAL (INSPECCION FISCAL)	4.016.692	2.615.223	65,1%	814.744	798.496	98,0%	16.248	
AMPLIACION, REHABILITACION Y MEJORAMIENTO EMBALSE EL BATO (INSPECCION FISCAL)	940.431	623.742	66,3%	570.250	458.840	80,5%	111.410	
RUTA 60 LOS ANDES - CON CON	2.460.263	205.956	8,4%	242.040	205.956	85,1%	36.084	
AMPLIACION, REHABILITACION Y MEJORAMIENTO VARIANTE MELIPILLA (INSPECCION FISCAL)	866.805	492.295	56,8%	289.734	286.766	99,0%	2.968	

Cuadro 11
Comportamiento Presupuestario de las Iniciativas de Inversión año 2004

Iniciativas de Inversión	Costo Total Estimado ³⁹	Ejecución Acumulada al año 2004 ⁴⁰	% Avance al Año 2004	Presupuesto Final Año 2004 ⁴¹	Ejecución Año 2004 ⁴²	% Ejecución Año 2004	Saldo por Ejecutar	Notas
	(1)	(2)	(3) = (2) / (1)	(4)	(5)	(6) = (5) / (4)	(7) = (4) - (5)	
AMPLIACION, REHABILITACION Y MEJORAMIENTO AMERICO VESPUCCIO SUR (INSPECCION FISCAL)	5.591.554	1.359.383	24,3%	1.015.343	923.912	91,0%	91.431	
AMPLIACION, REHABILITACION Y MEJORAMIENTO AMERICO VESPUCCIO NORTE (INSPECCION FISCAL)	4.831.189	1.633.542	33,8%	1.176.735	1.139.718	96,9%	37.017	
AMPLIACION, REHABILITACION Y MEJORAMIENTO RUTA INTERPORTUARIA TALCAHUANO - PENCO (INSPECCION FISCAL)	1.125.017	611.805	54,4%	370.805	369.631	99,7%	1.174	
AMPLIACION, REHABILITACION Y MEJORAMIENTO PROGRAMA PENITENCIARIO I (INSPECCION FISCAL)	1.810.080	937.121	51,8%	623.204	588.245	94,4%	34.959	
AMPLIACION, REHABILITACION Y MEJORAMIENTO PROGRAMA PENITENCIARIO II (INSPECCION FISCAL)	1.099.071	441.283	40,2%	441.283	441.283	100,0%	0	
AEROPUERTO DE ATACAMA (INSPECCION FISCAL)	839.296	320.688	38,2%	390.886	320.688	82,0%	70.198	
AEROPUERTO EL TEPUAL DE PUERTO MONTT (INSPECCION FISCAL)	252.352	95.438	37,8%	64.820	64.820	100,0%	0	
ASESORIAS A LA INSPECCION FISCAL AEROPUERTO DE ARICA	458.832	0	0,0%	1.000	0	0,0%	1.000	
ASESORIA A LA INSPECCION FISCAL PROGRAMA DE INFRAESTRUCTURA PENITENCIARIA GRUPO III	1.161.736	0	0,0%	1.000	0	0,0%	1.000	
ASESORIA A LA INSPECCION FISCAL ACCESO NOR ORIENTE A SANTIAGO	1.081.499	0	0,0%	1.000	0	0,0%	1.000	
ASESORIA A LA INSPECCION FISCAL ESTACION DE INTERCAMBIO MODAL QUINTA NORMAL	541.500	0	0,0%	1.000	0	0,0%	1.000	
ASESORIA A LA INSPECCION FISCAL ESTACION DE INTERCAMBIO MODAL LA CISTERNA	488.000	0	0,0%	1.000	0	0,0%	1.000	

Cuadro 11
Comportamiento Presupuestario de las Iniciativas de Inversión año 2004

Iniciativas de Inversión	Costo Total Estimado ³⁹	Ejecución Acumulada al año 2004 ⁴⁰	% Avance al Año 2004	Presupuesto Final Año 2004 ⁴¹	Ejecución Año 2004 ⁴²	% Ejecución Año 2004	Saldo por Ejecutar	Notas
	(1)	(2)	(3) = (2) / (1)	(4)	(5)	(6) = (5) / (4)	(7) = (4) - (5)	
CENTRO DE JUSTICIA (INSPECCIÓN FISCAL)	1.716.112	181.407	10,6%	346.670	181.407	52,3%	165.263	
PLAZA DE LA CIUDADANIA (INSPECCION FISCAL)	312.288	0	0,0%	1.000	0	0,0%	1.000	
PARQUE O'HIGGINS (INSPECCION FISCAL)	280.000	0	0,0%	1.000	0	0,0%	1.000	
RUTA 5 TRAMO TALCA - CHILLAN (COMPENSACION SISTEMAS NUEVAS INVERSIONES)	34.081.481	30.894.501	90,6%	2.143.575	2.143.574	100,0%	1	
RUTA 5 SANTIAGO - LOS VILOS (COMPENSACION SISTEMA NUEVAS INVERSIONES)	71.105.713	30.225.969	42,5%	10.812.792	8.308.881	76,8%	2.503.911	1
RUTA 57 SANTIAGO - COLINA - LOS ANDES (COMPENSACION SISTEMA NUEVAS INVERSIONES)	8.858.010	7.800.150	88,1%	847.924	847.923	100,0%	1	
AUTOPISTA SANTIAGO SAN ANTONIO (COMPENSACIONES SISTEMA NUEVAS INVERSIONES)	16.345.439	12.048.633	73,7%	5.160.000	862.807	16,7%	4.297.193	1
PAGOS COMPENSACIONES CONCESION SISTEMA ORIENTE - PONIENTE	141.792.533	83.574.765	58,9%	36.761.137	35.953.296	97,8%	807.841	1
CONCESION INTERCONEXION VIAL SANTIAGO - VALPARAISO - VIÑA DEL MAR (COMPENSACIONES SISTEMA NUEVAS INVERSIONES)	30.751.792	22.449.796	73,0%	6.708.502	3.764.021	56,1%	2.944.481	1
RUTA 5 COLLIPULLI - TEMUCO (COMPENSACION SISTEMA NUEVAS INVERSIONES)	24.623.282	21.787.481	88,5%	854.218	854.218	100,0%	0	
COMPENSACIONES TERRITORIALES SISTEMA NORTE SUR	121.553.580	21.404.942	17,6%	18.806.035	17.035.224	90,6%	1.770.811	1
RUTA 5 TRAMO CHILLAN COLLIPULLI (COMPENSACION SISTEMA NUEVAS INVERSIONES)	16.961.690	11.817.526	69,7%	4.879.774	4.879.763	100,0%	11	
CONCESION RUTA 5 TRAMO LOS VILOS - LA SERENA (SUBSIDIO)	235.795.047	21.936.258	9,3%	7.757.476	7.757.476	100,0%	0	

Cuadro 11
Comportamiento Presupuestario de las Iniciativas de Inversión año 2004

Iniciativas de Inversión	Costo Total Estimado ³⁹	Ejecución Acumulada al año 2004 ⁴⁰	% Avance al Año 2004	Presupuesto Final Año 2004 ⁴¹	Ejecución Año 2004 ⁴²	% Ejecución Año 2004	Saldo por Ejecutar	Notas
	(1)	(2)	(3) = (2) / (1)	(4)	(5)	(6) = (5) / (4)	(7) = (4) - (5)	
CONCESION RUTA 5 TRAMO CHILLAN - COLLIPULLI (SUBSIDIO)	114.455.824	9.486.836	8,3%	3.348.479	3.348.479	100,0%	0	
CONCESION RUTA 5 TRAMO TEMUCO - RIO BUENO (SUBSIDIO)	117.806.017	15.828.505	13,4%	5.604.289	5.604.288	100,0%	1	
CONCESION RUTA 5 TRAMO RIO BUENO - PUERTO MONTT (SUBSIDIO)	219.109.560	19.128.906	8,7%	6.766.257	6.757.757	99,9%	8.500	
CONCESION AMERICO VESPUCCIO SUR (PAGO COMPENSACIONES)	223.319.450	21.797.785	9,8%	18.571.289	18.285.246	98,5%	286.043	
CONCESION VARIANTE MELIPILLA (PAGO COMPENSACIONES)	5.767.112	897.963	15,6%	900.187	897.963	99,8%	2.224	
CONCESION RUTA INTERPORTUARIA (PAGO COMPENSACIONES)	41.052	6.372	15,5%	34.629	6.372	18,4%	28.257	
AMPLIACION, REHABILITACION Y MEJORAMIENTO DE LA RUTA 5 SUR SECTOR: TALCA-CHILLAN POR CONCESION (COMPENSACION MDI)	927.738	0	0,0%	1.000	0	0,0%	1.000	
AMPLIACION, REHABILITACION Y MEJORAMIENTO DE LA RUTA 5 COLLIPULLI-TEMUCO (COMPENSACION MDI)	260.418	0	0,0%	1.000	0	0,0%	1.000	
CONCEPCION RUTA 5 TRAMO RIO BUENO - PUERTO MONTT (COMPENSACIONES)	1.634.000	0	0%	1.634.000	0	0%	1.634.000	1
CONCESION ESTACION DE INTERCAMBIO MODAL QUINTA NORMAL (COMPENSACIONES)	41.000	20.776	50,7%	41.000	20.776	50,7%	20.224	
CONCESION ESTACION DE INTERCAMBIO MODAL LA CISTENA (COMPENSACIONES)	41.001	25.971	63,3%	41.000	25.971	63,3%	15.029	
AMPLIACION, REHABILITACION Y MEJORAMIENTO LITORAL CENTRAL (COMPENSACIONES)	0	0		617.118	0	0,0%	617.118	
CONSTRUCCION Y HABILITACION PUESTOS DE CONTROL RUTA 5 TRAMOS TALCA-CHILLAN	766.806	766.806	100,0%	15.000	14.978	99,9%	22	
CONSTRUCCION Y HABILITACION PUESTOS DE CONTROL RUTA 5 TRAMOS LOS	656.900	618.205	94,1%	40.000	0	0%	40.000	1

Cuadro 11
Comportamiento Presupuestario de las Iniciativas de Inversión año 2004

Iniciativas de Inversión	Costo Total Estimado ³⁹	Ejecución Acumulada al año 2004 ⁴⁰	% Avance al Año 2004	Presupuesto Final Año 2004 ⁴¹	Ejecución Año 2004 ⁴²	% Ejecución Año 2004	Saldo por Ejecutar	Notas
	(1)	(2)	(3) = (2) / (1)	(4)	(5)	(6) = (5) / (4)	(7) = (4) - (5)	
VILOS-LA SERENA								
ESTUDIOS, CONSTRUCCION Y HABILITACION VIALIDAD COMPLEMENTARIA RUTA 5 TRAMO LOS VILOS - LA SERENA	2.116.751	2.116.751	100,0%	632.885	610.978	96,5%	21.907	
ESTUDIOS, CONSTRUCCION Y HABILITACION VIALIDAD COMPLEMENTARIA RUTA 5 TRAMO SANTIAGO - LOS VILOS	2.442.197	2.442.197	100,0%	510.403	495.964	97,2%	14.439	
ESTUDIOS, CONSTRUCCION Y HABILITACION VIALIDAD COMPLEMENTARIA RUTA 5 TRAMO SANTIAGO - TALCA	1.174.662	1.160.147	98,8%	1.099.365	1.091.151	99,3%	8.214	
ESTUDIOS, CONSTRUCCION Y HABILITACION VIALIDAD COMPLEMENTARIA RUTA 5 TRAMO CHILLAN-COLLIPULLI	2.391.866	2.370.565	99,1%	264.285	243.065	92,0%	21.220	
ESTUDIOS, CONSTRUCCION Y HABILITACION VIALIDAD COMPLEMENTARIA RUTA 5 TRAMO COLLIPULLI - TEMUCO	1.111.976	1.015.287	91,3%	525.348	522.141	99,4%	3.207	
ESTUDIOS, CONSTRUCCION Y HABILITACION VIALIDAD COMPLEMENTARIA RUTA 5 TRAMO TEMUCO - RIO BUENO	1.454.268	1.436.458	98,8%	431.021	410.278	95,2%	20.743	
ESTUDIOS, CONSTRUCCION Y HABILITACION VIALIDAD COMPLEMENTARIA RUTA 5 TRAMO RIO BUENO-PUERTO MONTT	1.784.313	1.641.213	92,0%	173.138	171.617	99,1%	1.521	
ESTUDIOS, CONSTRUCCION Y HABILITACION VIALIDAD COMPLEMENTARIA RUTA 68 SANTIAGO VALPARAISO	2.560.339	1.129.472	44,1%	1.000.000	999.492	99,9%	508	
CONSTRUCCION Y HABILITACION PUESTOS DE CONTROL RUTA 5 TRAMO SANTIAGO-LOS VILOS	849.932	849.932	100,0%	5.000	4.941	98,8%	59	
CONSTRUCCION Y HABILITACION PUESTOS DE CONTROL RUTA 5 TRAMO SANTIAGO-TALCA	981.012	980.583	100,0%	102.000	101.280	99,3%	720	

Cuadro 11
Comportamiento Presupuestario de las Iniciativas de Inversión año 2004

Iniciativas de Inversión	Costo Total Estimado ³⁹	Ejecución Acumulada al año 2004 ⁴⁰	% Avance al Año 2004	Presupuesto Final Año 2004 ⁴¹	Ejecución Año 2004 ⁴²	% Ejecución Año 2004	Saldo por Ejecutar	Notas
	(1)	(2)	(3) = (2) / (1)	(4)	(5)	(6) = (5) / (4)	(7) = (4) - (5)	
CONSTRUCCION Y HABILITACION PUESTO DE CONTROL RUTA 5 TRAMO CHILLAN-COLLIPULLI	636.604	636.604	100,0%	90.121	24.306	27,0%	65.815	
CONSTRUCCIÓN Y HABILITACIÓN PUESTOS DE CONTROL RUTA 5 TRAMO COLLIPULLI-TEMUCO	630.355	630.355	100,0%	10.000	8.533	85,3%	1.467	
CONSTRUCCION Y HABILITACION PUESTOS DE CONTROL RUTA 5 TRAMO TEMUCO-RIO BUENO	641.905	641.905	100,0%	9.000	7.701	85,6%	1.299	
CONSTRUCCION Y HABILITACION PUESTOS DE CONTROL INTERCONEXION VIAL SANTIAGO-VALPARAISO-VIÑA DEL MAR (RUTA 68)	639.263	628.407	98,3%	515.400	503.187	97,6%	12.213	1
CONSTRUCCIÓN Y HABILITACIÓN PUESTOS DE CONTROL RUTA 5 TRAMO RIO BUENO-PUERTO MONTT	571.829	571.829	100,0%	10.000	7.976	79,8%	2.024	
TOTALES	1.517.087.619	425.462.766		151.942.644	134.131.379		17.811.265	

Notas:

- Estos "Saldo por Ejecutar" incluyen los valores devengados y no pagados al 31 de diciembre de 2004, que en su totalidad suman la cifra de M\$14.293.857.

2. Anexo 4: Indicadores de Gestión de Recursos Humanos

Cuadro 12 Avance Indicadores de Gestión de Recursos Humanos					
Indicadores	Fórmula de Cálculo	Resultados ⁴³		Avance ⁴⁴	Notas
		2003	2004		
Días No Trabajados	(N° de días de licencias médicas, días administrativos y permisos sin sueldo año t/12)/ Dotación Efectiva año t	•	0.46		1
Promedio Mensual Número de días no trabajados por funcionario.					
Rotación de Personal	(N° de funcionarios que han cesado en sus funciones o se han retirado del servicio por cualquier causal año t/ Dotación Efectiva año t) *100	5.3	3.8	139,5	2
Porcentaje de egresos del servicio respecto de la dotación efectiva.					
Rotación de Personal					
Porcentaje de egresos de la dotación efectiva por causal de cesación.					
• Funcionarios jubilados	(N° de funcionarios Jubilados año t/ Dotación Efectiva año t)*100	0	0		
• Funcionarios fallecidos	(N° de funcionarios fallecidos año t/ Dotación Efectiva año t)*100	0	0		
• Retiros voluntarios	(N° de retiros voluntarios año t/ Dotación efectiva año t)*100	5.3	3.8	139,5	3
• Otros	(N° de otros retiros año t/ Dotación efectiva año t)*100	0	0		
• Razón o Tasa de rotación	N° de funcionarios ingresados año t/ N° de funcionarios en egreso año t) *100	0	0		
Grado de Movilidad en el servicio					
Porcentaje de funcionarios de planta ascendidos respecto de la Planta Efectiva de Personal.	(N° de Funcionarios Ascendidos) / (N° de funcionarios de la Planta Efectiva)*100	0	0		

43 La información corresponde al período Junio 2002-Mayo 2003 y Junio 2003-Mayo 2004, exceptuando los indicadores relativos a capacitación y evaluación del desempeño en que el período considerado es Enero 2003-Diciembre 2003 y Enero 2004-Diciembre 2004.

44 El avance corresponde a un índice con una base 100, de tal forma que un valor mayor a 100 indica mejoramiento, un valor menor a 100 corresponde a un deterioro de la gestión y un valor igual a 100 muestra que la situación se mantiene. Para calcular este avance es necesario, previamente, determinar el sentido de los indicadores en ascendente o descendente. El indicador es ascendente cuando mejora la gestión a medida que el valor del indicador aumenta y es descendente cuando mejora el desempeño a medida que el valor del indicador disminuye.

Cuadro 12 Avance Indicadores de Gestión de Recursos Humanos					
Indicadores	Fórmula de Cálculo	Resultados ⁴³		Avance ⁴⁴	Notas
		2003	2004		
Grado de Movilidad en el servicio					
Porcentaje de funcionarios a contrata recontractados en grado superior respecto del N° de funcionarios a contrata Efectiva.	$(N^{\circ} \text{ de funcionarios recontractados en grado superior, año t}) / (\text{Contrata Efectiva año t}) * 100$	0	0		
Capacitación y Perfeccionamiento del Personal					
Porcentaje de Funcionarios Capacitados en el año respecto de la Dotación efectiva.	$(N^{\circ} \text{ funcionarios Capacitados año t} / \text{Dotación efectiva año t}) * 100$	0	0		
Porcentaje de becas ⁴⁵ otorgadas respecto a la Dotación Efectiva.	$N^{\circ} \text{ de becas otorgadas año t} / \text{Dotación efectiva año t} * 100$	0	0		
Promedio anual de horas contratadas para capacitación por funcionario.	$(N^{\circ} \text{ de horas contratadas para Capacitación año t} / N^{\circ} \text{ de funcionarios capacitados año t})$	0	0		
Grado de Extensión de la Jornada					
Promedio mensual de horas extraordinarias realizadas por funcionario.	$(N^{\circ} \text{ de horas extraordinarias diurnas y nocturnas año t} / 12) / \text{Dotación efectiva año t}$	100	100	100	5
<ul style="list-style-type: none"> Evaluación del Desempeño⁴⁶ Distribución del personal de acuerdo a los resultados de las calificaciones del personal.	Lista 1 % de Funcionarios	0	0		
	Lista 2 % de Funcionarios	0	0		
	Lista 3 % de Funcionarios	0	0		
	Lista 4 % de Funcionarios	0	0		

Notas:

1. El aumento se provoca por la presencia de licencias médicas pre y post natal.
2. La rotación de personal esta dada por retiros voluntarios.
3. En relación al período 2003, hubo una disminución de retiros voluntarios.
4. Las recontractaciones en grados superiores fueron programadas durante el año 2003 y se ejecutaron el 2004.
5. No presenta variación en relación al año 2003.

45 Considera las becas para estudios de pregrado, postgrado y/u otras especialidades.

46 Esta información se obtiene de los resultados de los procesos de evaluación de los años correspondientes.