

Informe de Ejecución Presupuestaria Mensual Enero 2019

- El resultado del Gobierno Central a enero de 2019 equivale a 0,3% del PIB estimado para el año, que se compone de ingresos que representan un 1,8% del PIB y de gastos que alcanzan 1,5% del PIB.
- Los ingresos se redujeron al mes de enero en un 0,8% real en 12 meses debido, entre otros factores, a los menores ingresos provenientes de Codelco, en línea con el menor precio del cobre en comparación a enero de 2018.
- Al mes de enero el total de gastos creció un 1,0% real en 12 meses, alcanzando el gasto del Gobierno Central Presupuestario un porcentaje de avance de 6,6% del Presupuesto aprobado para este ejercicio, idéntico a lo observado para el mismo mes en 2018.
- La mayor incidencia en el total de gastos del Gobierno Central Presupuestario ejecutado al mes de enero de 2019 recae en Personal y Bienes y Servicios de Consumo y Producción.

I. Ingresos, Gastos y Balance del Gobierno Central Total

- El resultado fiscal a enero 2019 es un superávit de 0,3% del PIB estimado para el año. El balance fiscal a enero exhibe un saldo positivo de \$651.545 millones, que equivale a 0,3% del PIB. Los ingresos del Gobierno Central Total¹ a enero se redujeron 0,8% real respecto a igual mes de 2018, mientras que los gastos totales crecieron 1,0% real en 12 meses.

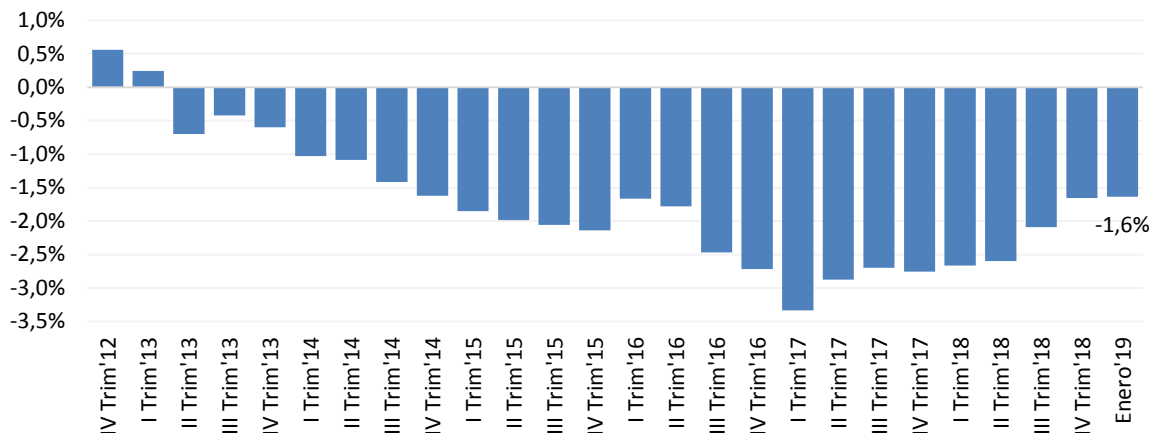
Ingresos, Gastos y Balance al mes de enero de 2019 (millones de pesos y %)

	Ejecución	Variación Real (%)	% del PIB
(1) Ingreso Total	3.794.593	-0,8	1,8%
(2) Gasto Total	3.143.048	1,0	1,5%
<i>(3) Gasto Presupuestario</i>	<i>3.138.086</i>	<i>3,6</i>	<i>1,5%</i>
Gasto Corriente	2.828.410	3,6	1,4%
Gasto de Capital	309.676	3,5	0,1%
<i>(4) Gasto Extrapresupuestario</i>	<i>4.962</i>	<i>-94,0</i>	<i>0,0%</i>
(5) Balance Total =(1) – (2)	651.545	-	0,3%

- El siguiente gráfico presenta la evolución del déficit efectivo del Gobierno Central total en un año móvil como porcentaje del PIB. El cual, al mes de enero de 2019, es equivalente a un -1,6% del PIB.

¹ El Gobierno Central Total considera ingresos y gastos presupuestarios y extrapresupuestarios.

Déficit de Gobierno Central Total anual (año móvil, % del PIB)



II. Ingresos del Gobierno Central Total

- Los ingresos totales caen levemente en el mes de enero.** Los ingresos del Gobierno Central Total en enero muestran una contracción real anual de 0,8%. Del total de \$3.794.593 millones, la principal incidencia recae en los ingresos provenientes de Codelco, cuya contracción de 56,4% real anual explica el 231,0% de la caída de los ingresos totales, la cual se ve parcialmente compensada por el crecimiento real anual de 18,6% de los Otros ingresos, mostrando una incidencia de -82,3% en la variación total de los ingresos.
- Los ingresos fiscales de origen minero muestran variaciones contrapuestas con respecto al año anterior.** En enero, los ingresos provenientes de Codelco presentan una caída de 56,4% real respecto de igual período de 2018. Por su parte, en la recaudación proveniente de la minería privada se observa un crecimiento real anual de 90,3%. Esto responde a la caída del precio del cobre promedio en enero de 2019 (US\$2,69 la libra) en relación a igual período de 2018 (US\$3,21 la libra) y nulos traspasos de la minería estatal, mientras que el alza en la tributación de la minería privada se debe a un aumento de 75,5% de los Pagos Provisionales Mensuales.
- La recaudación de los Ingresos Tributarios Netos (ITN) tienen una leve caída con respecto a enero de 2018.** Los Ingresos Tributarios Netos representan un 83,2% de los ingresos totales recaudados a la fecha y muestran una contracción en enero de 0,1% real anual. Esta caída se compone de un alza en la tributación de la minería privada mencionada previamente (90,3%) y de una contracción de la tributación del resto de contribuyentes de 1,8%.
- El resto de ingresos mantienen un crecimiento positivo.** Después de los ITN y los ingresos provenientes del cobre, los otros componentes más relevantes son las imposiciones previsionales y los Otros Ingresos. En enero las imposiciones previsionales presentaron un aumento de 5,2% real respecto de igual período 2018, mientras que los Otros Ingresos registran una variación positiva de 18,6% real anual en enero. Adicionalmente, las Donaciones crecieron 83,7%

real anual, Rentas de la propiedad creció en 10,0% real anual y los Ingresos de operación sufrieron una contracción de 9,8% real respecto a enero de 2018.

- **Los Ingresos Tributarios en enero registraron una variación de -0,1% real anual.** La caída en el mes de enero se explica principalmente por la contracción observada en la recaudación del Impuesto al Valor Agregado (IVA) de 4,8% real en enero, que tuvo una incidencia de 1614,8% en el incremento total de los ITN, explicada por mayores devoluciones de este impuesto, con una variación de 33,4%. En tanto, la recaudación por Impuesto a la Renta se contrajo un 4,9% real anual, aportando un 1407,9% de la variación total, esta se explica por mayores devoluciones de Renta, con una variación de 108,9%. Adicionalmente, destaca la magnitud del incremento en lo recaudado por los Impuestos a Productos Específicos (40,6% real anual) e Impuestos al Comercio Exterior (43,8% real anual).

Ingresos Gobierno Central Total enero de 2019

(millones de pesos y %)

	Millones de pesos	Variación real (%)	% del PIB
<u>Transacciones que afectan el Patrimonio Neto</u>	3.793.156	-0,8	1,8
Ingresos tributarios netos	3.156.504	-0,1	1,5
<i>Tributación minería privada</i>	108.925	90,3	0,1
<i>Tributación resto contribuyentes</i>	3.047.579	-1,8	1,5
Cobre bruto	53.830	-56,4	0,0
Imposiciones previsionales	258.971	5,2	0,1
Donaciones	19.862	83,7	0,0
Rentas de la propiedad	59.894	10,0	0,0
Ingresos de operación	86.230	-9,8	0,0
Otros ingresos	157.866	18,6	0,1
<u>Transacciones en activos no financieros</u>	1.436	963,6	0,0
Venta de activos físicos	1.436	963,6	0,0
TOTAL INGRESOS	3.794.593	-0,8	1,8

- **La recaudación del Impuesto a la Renta muestra una caída de 4,9% real anual en enero, compuesto de un alza importante de lo recaudado desde la gran minería privada y una contracción en los contribuyentes no mineros.** El crecimiento acumulado en recaudación se descompone en una variación real anual de 90,3% en el grupo de las GMP10 (gran minería privada) y de -9,3% por el resto de los contribuyentes. En el caso de las GMP10 el alza obedece principalmente a las mayores remesas al exterior y Pagos Provisionales Mensuales. Por su parte, la recaudación de Renta percibida en el grupo del resto de los contribuyentes se ve afectada por una caída de un 12,6% real anual de la Declaración y Pago Mensual, explicada por una caída del 71,6% del Impuesto de Primera Categoría Mensual y de un 36,7% del Impuesto Adicional Mensual.
- **La recaudación de IVA registra una variación real en enero de -4,8% respecto de igual período del año pasado.** Este impuesto representa 46,4% de los ITN recaudados en enero. A la fecha, el IVA declarado presentó una variación positiva de 5,3% real anual. Mientras que la mayor incidencia en la caída del ítem se debe a un aumento real anual de las devoluciones de 33,4% en enero.

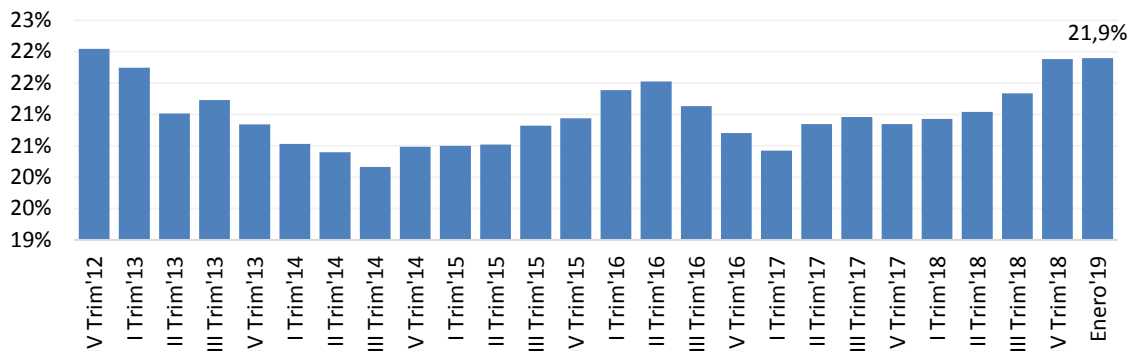
- **El resto de los impuestos tienen el mayor dinamismo entre los ITN.** Respecto a los impuestos a los productos específicos, que representan 12,8% de los ITN, en enero mostraron un aumento real acumulado de 40,6%. Los impuestos a los combustibles registraron una variación real anual de 66,8%. Por su parte, el impuesto a los tabacos, cigarros y cigarrillos creció 11,4% real anual en el mes de enero. En tanto, lo recaudado por impuestos a los actos jurídicos, que representa 1,8% de los ITN, muestra un incremento de 12,3% real anual. Finalmente, la recaudación por impuestos al comercio exterior, que es 1,0% de los ITN, presenta un alza de 43,8% real anual en enero.
- **La recaudación de los Otros Impuestos en el primer mes del año disminuye con respecto al mismo período del año anterior.** Esta categoría representa un -1,1% de los ITN y registró un crecimiento de 3,4% real respecto de enero de 2018, aumentando su incidencia negativa en el primer mes del año. La disminución de los otros impuestos se debe a que en fluctuación de deudores se registra una diferencia negativa respecto a enero del año anterior.

Ingresos Tributarios en el mes de enero de 2019
(millones de pesos y %)

	Enero	
	Millones de pesos	Variación real (%)
1. Impuestos a la Renta	1.237.794	-4,9
Declaración Anual	-167.482	-153,1
Impuestos	13.421	15,9
Sistemas de Pago	-180.903	-132,6
Declaración y Pago Mensual	464.361	-10,6
Pagos Provisionales Mensuales	940.914	10,9
2. Impuesto al Valor Agregado	1.464.881	-4,8
I.V.A. Declarado	2.288.896	5,3
Crédito Especial Empresas Constructoras	-46.633	11,0
Devoluciones	-777.382	-33,4
3. Impuestos a Productos Específicos	402.546	40,6
Tabacos, Cigarros y Cigarrillos	149.617	11,4
Combustibles	253.530	66,8
Derechos de Extracción Ley de Pesca	-601	-2482,3
4. Impuestos a los Actos Jurídicos	56.473	12,3
5. Impuestos al Comercio Exterior	30.299	43,8
6. Otros	-35.489	3,4
Fluctuación Deudores más Diferencias Pendientes	-59.205	16,9
Otros	23.716	-31,3
Ingresos Netos por Impuestos	3.156.504	-0,1

- El siguiente gráfico presenta la evolución de los ingresos del Gobierno Central Total en un año móvil como porcentaje del PIB. Los cuales, al mes de enero de 2019, representan un 21,9% del PIB.

Ingresos de Gobierno Central Total anual (año móvil, % del PIB)



III. Gastos del Gobierno Central Total

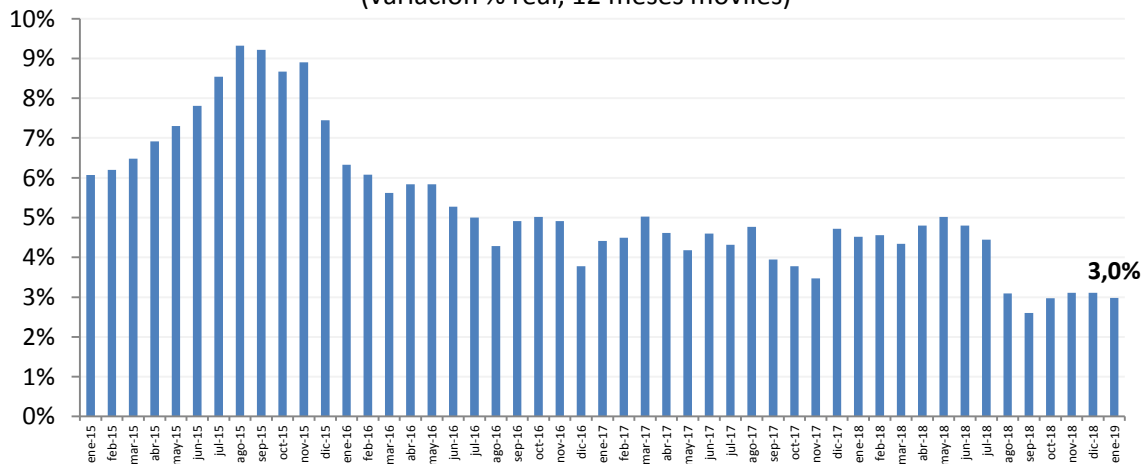
- **Al mes de enero de 2019, el gasto total creció 1,0% real en 12 meses.** El gasto del Gobierno Central Total a enero de 2019 se incrementó un 1,0% real respecto del mismo mes del año anterior, variación que se compone de un aumento de 3,5% real en el gasto corriente (transacciones que afectan el patrimonio neto) y una caída de 17,4% real anual en el gasto de capital (transacciones en activos no financieros). Por su parte, la variación del gasto total del Gobierno Central se compone de un incremento de 3,6% real en 12 meses del gasto presupuestario y una caída de 94% real anual del gasto extrapresupuestario.

Gastos Gobierno Central Presupuestario, Extrapresupuestario y Total enero de 2019 (millones de pesos y %)

	Extra-presupuestario		Presupuestario		Total	
	Millones de pesos	Var. real (%)	Millones de pesos	Var. real (%)	Millones de pesos	Var. real (%)
Transacciones que afectan el Patrimonio Neto	4.962	-25,9	2.828.410	3,6	2.833.371	3,5
Personal	-	-	761.150	6,0	761.150	6,0
Bienes y serv. de cons. y producción	-	-	205.117	20,6	205.117	20,6
Intereses	4.962	-25,9	268.899	-6,1	273.861	-6,6
Subsidios y donaciones	-	-	973.510	2,9	973.510	2,9
Prestaciones previsionales	-	-	615.115	2,0	615.115	2,0
Otros	-	-	4.618	-28,5	4.618	-28,5
Transacciones en activos no financieros	-	-100,0	309.676	3,5	309.676	-17,4
Inversión	-	-100,0	74.562	121,2	74.562	-32,0
Transferencias de capital	-	-	235.114	-11,4	235.114	-11,4
TOTAL GASTOS	4.962	-94,0	3.138.086	3,6	3.143.048	1,0

- El siguiente gráfico presenta la evolución de la variación del gasto medida a través de su media móvil en 12 meses. Al mes de enero de este año, el gasto total presenta una variación real en 12 meses móviles de 3,0%, mostrando una relativa desaceleración en su crecimiento respecto de los meses anteriores.

Gasto Gobierno Central Total 2015 -2019
(variación % real, 12 meses móviles)



IV. Evolución del Gasto Presupuestario

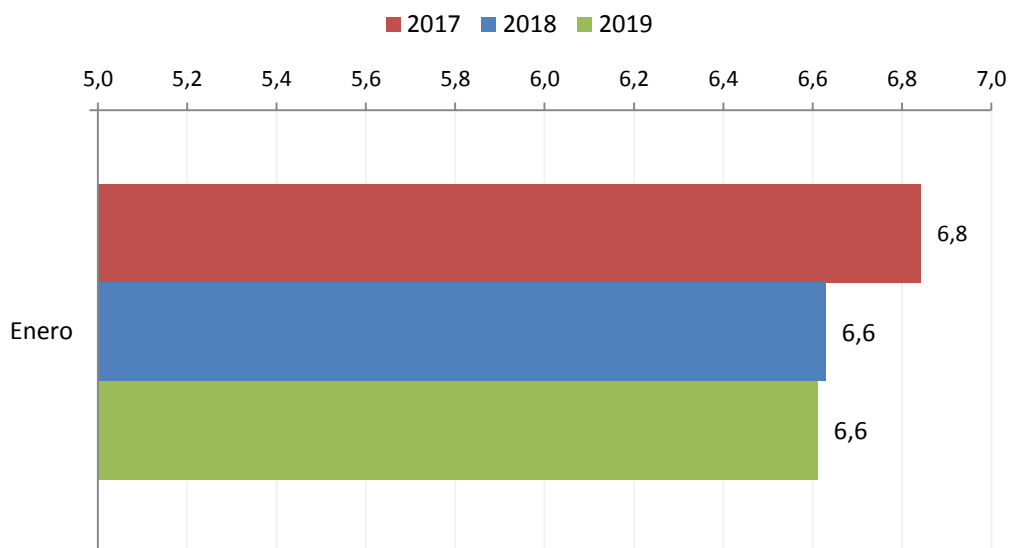
- **El gasto presupuestario mostró un crecimiento real en 12 meses en enero de 3,6%.** Lo anterior es resultado de un aumento del gasto corriente presupuestario de 3,6% y del gasto de capital de 3,5% respecto del mismo mes del año anterior.

**Gasto del Gobierno Central Presupuestario
Enero de 2019**
(millones de pesos y %)

	Enero	
	Millones de pesos	Variación real %
Gastos	3.138.086	3,6
Gastos Corrientes	2.828.410	3,6
Gasto de Capital	309.676	3,5

- **La ejecución del Gasto Presupuestario a enero presenta un avance idéntico a lo registrado a en el mismo mes del año anterior.** A enero 2019 la tasa de ejecución del gasto aprobado en la Ley de Presupuestos llegó a 6,6%, igual a lo observado en el mismo mes de 2018 (6,6%).
- El siguiente gráfico muestra la tasa de avance de la ejecución del gasto presupuestario durante el mes de enero de los años 2017, 2018 y 2019.

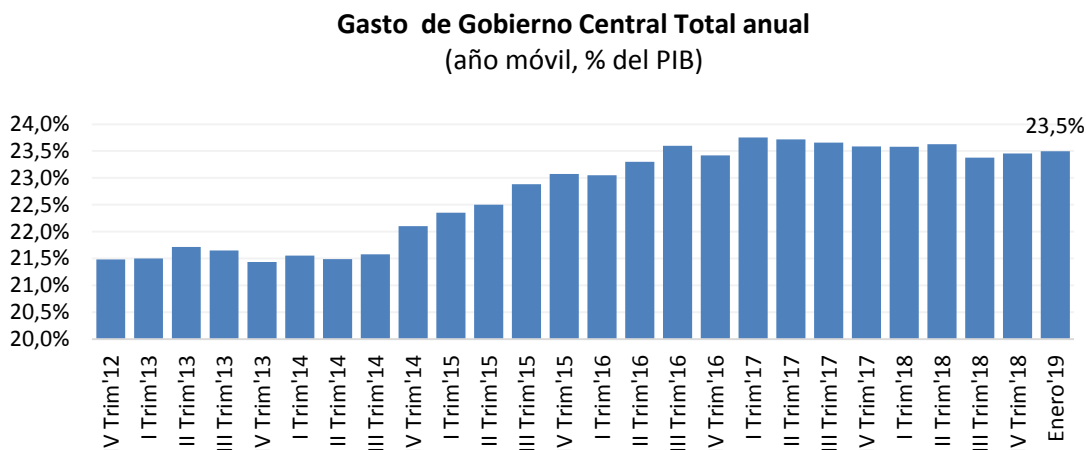
Ejecución Acumulada Gasto Presupuestario (% respecto de la Ley aprobada)



- **Entre las partidas con mayor tasa de ejecución de su presupuesto durante el mes de enero se encuentran Mujer, Vivienda, Salud, Hacienda y Trabajo.** Los ministerios que destacaron entre las mayores tasas de ejecución durante enero, observando a su vez la incidencia sobre el total, fueron Salud, con un avance de 8,1% de su presupuesto aprobado y Trabajo, con 7,8%, ambos con incidencias en el crecimiento del gasto en 12 meses del mes de enero de 57,0% y 15,4%, respectivamente. Además, destacan, aunque con menores incidencias en el crecimiento del gasto, las altas tasas de ejecución de los ministerios de la Mujer (13,0%), Vivienda (8,5%) y Hacienda (7,9%).
- **En términos de incidencia, el aumento de gasto presupuestario está principalmente explicado por gasto corriente.** El crecimiento real en 12 meses del gasto presupuestario en enero 2019 fue de 3,6%, que se compone de un aumento de 3,6% del gasto corriente (90,2% de incidencia en el crecimiento del gasto presupuestario), y un incremento real en 12 meses del gasto presupuestario de capital de 3,5% (con una incidencia de 9,8% en la variación total del gasto presupuestario).
- **Dentro del Gasto Corriente Presupuestario, destacan las variaciones de los gastos en los subtítulos Personal y Bienes y Servicios de Consumo y Producción,** con tasas de crecimiento de 6,0% y 20,6% respectivamente, siendo sus incidencias en el crecimiento del gasto corriente de 43,9% y 36,0%, respectivamente.
- **Salud presenta la mayor incidencia en el crecimiento del gasto en Personal.** La variación del gasto presupuestario en Personal de 6,0% es principalmente incida por el aumento

del gasto en Salud, que tuvo un incremento de 15,7%, con una incidencia de 87,0% en la variación del subtítulo.

- El siguiente gráfico presenta la evolución de los gastos del Gobierno Central total en un año móvil como porcentaje del PIB. Los cuales, al mes de enero de 2019, representan un 23,5% del PIB.



V. Evolución del Gasto Corriente y de Capital Presupuestario según Principales Partidas

(i) Gasto corriente:

Respecto de la ejecución del Gasto Corriente, el siguiente cuadro presenta los 5 ministerios con mayor nivel de gasto corriente aprobado en la Ley de Presupuestos 2019, ordenados de acuerdo a su tasa avance en la ejecución acumulada al mes de enero de este ejercicio.

- Los ministerios que se destacan a la fecha en términos de su tasa de avance del gasto corriente son los de Salud, Interior y Trabajo, mientras que el ministerio que resulta más rezagado es Educación.
- En términos de crecimiento real respecto de enero 2018, Salud muestra una tasa de crecimiento bastante superior al incremento promedio del total de Gasto Corriente, siendo este ministerio el que principalmente explica el porcentaje de incremento del subtítulo. La cartera de Interior registra una reducción real del gasto corriente ejecutado en relación a 2018 y además una tasa de ejecución inferior a lo registrado a igual mes del año anterior. Finalmente, se puede señalar que el Ministerio de Educación muestra un incremento relativamente moderado de su gasto ejecutado en 12 meses.

Gasto Corriente a enero 2019

5 Ministerios con mayor gasto corriente aprobado⁽¹⁾

(millones de pesos y % de ejecución sobre Ley de Presupuestos Aprobada)

Ministerios	Ley de Presupuestos 2019	Ejecución a Enero 2019	% Avance a enero de 2019		Variación % real anual
			2019	2018	
TOTAL	40.110.949	2.828.410	7,1%	7,2%	3,6%
Salud	8.076.481	671.724	8,3%	8,3%	8,0%
Interior	1.950.603	152.747	7,8%	8,5%	-6,2%
Trabajo	7.030.064	548.041	7,8%	7,9%	2,9%
Defensa	1.699.377	125.796	7,4%	7,4%	1,8%
Educación	10.502.720	552.260	5,3%	5,5%	0,3%

⁽¹⁾ Luego de la clasificación por mayor gasto aprobado en la Ley de Presupuestos 2019 (excluyendo Tesoro Público), se ordenan descendientemente de acuerdo al porcentaje de ejecución acumulada en lo que va de 2019. El Gasto Corriente aprobado de estos 5 ministerios representa un 72,9% del Gasto Corriente total aprobado en la Ley de Presupuestos 2019.

Gasto de capital:

- En relación a la ejecución del Gasto de Capital, el siguiente cuadro presenta los 5 ministerios con mayor nivel de gasto de capital aprobado en la Ley 2019, ordenados de acuerdo a su tasa avance en la ejecución acumulada al mes de enero de 2019.
- Se destacan los Ministerios de Educación y Vivienda, con porcentajes ejecutados a enero de 13,1% y 8,6% respectivamente, de su de su ley aprobada. Por su parte, el Ministerio de Obras Públicas no ejecutó gasto de capital durante este primer mes del año.
- Respecto de las variaciones del Gasto Presupuestario de Capital, en promedio éste creció 3,5%, siendo principalmente el Ministerio de Salud el que registra la mayor tasa de crecimiento, así como también Interior destaca por su aumento, lo cual se correlaciona con el incremento mostrado por las inversiones de los gobiernos regionales, que se analiza en la siguiente sección.

Gasto de Capital a enero 2019

5 Ministerios con mayor gasto de capital aprobado ⁽¹⁾

(millones de pesos y % de ejecución sobre Ley de Presupuestos Aprobada)

Ministerios	Ley de Presupuestos 2019	Ejecución a Enero 2019	% Avance a enero de 2019		Variación % real anual
			2019	2018	
TOTAL	7.352.309	309.676	4,2%	4,2%	3,5%
Educación	329.255	43.242	13,1%	10,4%	1,3%
Vivienda	1.889.599	163.270	8,6%	8,4%	5,1%
Salud	578.239	31.538	5,5%	0,1%	6.532,3%
Interior	1.423.719	59.843	4,2%	2,9%	51,5%
Obras Públicas	2.242.137	3	0,0%	2,3%	-100,0%

⁽¹⁾ Luego de la clasificación por mayor gasto aprobado en la Ley de Presupuestos 2019, se ordenan descendientemente por el porcentaje de ejecución acumulada en 2019. El Gasto de Capital aprobado de estos 5 ministerios representa un 87,9% del Gasto de Capital total aprobado en la Ley de Presupuestos 2019.

VI. Ejecución de la Inversión Regional

- La inversión ejecutada a enero por los gobiernos regionales presenta un aumento en términos reales respecto del mismo mes del año anterior, mostrando un mayor dinamismo de lo que ocurría a inicios del 2018.** Al mes de enero se observa un aumento en el gasto ejecutado de inversiones en los gobiernos regionales de 38,1% real en 12 meses. También, se aprecia una mayor tasa de ejecución del promedio de las regiones, respecto de su presupuesto vigente en comparación con lo registrado a enero del año anterior (4,4% vs. 3,3%).
- Siete regiones muestran tasas de ejecución superior o igual al promedio al mes de enero.** Se destaca la alta tasa de ejecución de la región de Valparaíso con un 11,8% de ejecución de su presupuesto vigente para inversiones. Por otro lado, se encuentran algunas regiones como la recientemente creada región del Ñuble que aún muestra una nula ejecución de su presupuesto, y Aysén y Los Lagos con ejecuciones que borden el 1% de su presupuesto vigente para inversiones.

Gasto ejecutado en inversiones Gobiernos Regionales a enero de 2019
(miles de pesos y % de ejecución sobre Ley Vigente)

Regiones	Ejecutado a enero 2019 Miles de pesos	% Ejecución		%
		Enero 2018	Enero 2019	Variación a/a
Arica y P.	651.718	8,7	2,0	-76,2
Tarapacá	1.859.440	4,9	4,4	-5,4
Antofagasta	4.810.211	5,8	6,3	11,9
Atacama	2.005.585	0,0	3,2	-
Coquimbo	5.576.895	4,6	9,1	107,8
Valparaíso	8.870.450	4,4	11,8	175,8
Metropolitana	3.787.865	3,9	3,1	-16,6
O'Higgins	1.669.174	2,8	2,6	-3,2
Maule	4.223.486	1,3	5,4	322,6
Ñuble	0	-	0,0	-
Bio Bio	4.800.528	2,6	6,7	61,5
Araucanía	3.417.426	0,1	2,9	3.422,3
Los Ríos	1.035.287	1,8	2,2	26,5
Los Lagos	855.525	2,2	1,1	-46,3
Aysén	459.645	6,1	0,9	-85,2
Magallanes(*)	3.456.638	7,5	6,8	-4,2
TOTAL	47.479.873	3,3	4,4	38,1

(*) No considera inversión del programa 03 de Magallanes y Antártica Chilena, FONDEMA.