
**BALANCE
DE GESTIÓN INTEGRAL
AÑO 2006**

**DIRECCION GENERAL DE
RELACIONES ECONOMICAS
INTERNACIONALES
DIRECON**

SANTIAGO DE CHILE

Teatinos N° 180 piso 12, Santiago
Teléfono: 5659000
www.direcon.cl

Índice

1. Carta del Jefe de Servicio	03
2. Identificación de la Institución	05
• Definiciones Estratégicas	06
- Leyes y Normativas que rigen el Funcionamiento de la Institución	06
- Misión Institucional	07
- Prioridades Políticas en Programa de Gobierno	07
- Aspectos Relevantes Contenidos en proyecto de Ley de Presupuestos- Año 2006	07
- Objetivos Estratégicos	08
- Productos Estratégicos vinculado a Objetivos Estratégicos	08
- Clientes / Beneficiarios / Usuarios	09
• Organigrama y Ubicación en la Estructura del Ministerio	10
• Principales Autoridades	11
• Recursos Humanos	12
- Dotación Efectiva año 2006 por tipo de Contrato	12
- Dotación Efectiva año 2006 por Estamento	13
- Dotación Efectiva año 2006 por Grupos de Edad	13
• Recursos Financieros	14
- Recursos Presupuestarios año 2006.....	14
3. Resultados de la Gestión	16
• Cuenta Pública de los Resultados	17
- Balance Global	17
- Resultados de la Gestión Financiera	19
- Resultados de la Gestión por Productos Estratégicos	31
• Cumplimiento de Compromisos Institucionales	34
- Informe de Programación Gubernamental	34
- Informe de Cumplimiento de los Compromisos de los Programas/Instituciones Evaluadas	36
• Avances en Materias de Gestión Interna	37
- Cumplimiento del Programa de Mejoramiento de la Gestión	37
- Cumplimiento Convenio de Desempeño Colectivo	38
- Cumplimiento de otros Incentivos Remuneracionales	38
- Otras Materias de Gestión	38
4. Desafíos 2007	39

5. Anexos	41
• Anexo 1: Comportamiento Presupuestario Año 2006.....	42
• Anexo 2: Indicadores de Gestión Financiera.....	51
• Anexo 3: Indicadores de Desempeño Presentados en el Proyecto de Presupuestos año 2006	52
• Anexo 4: Otros Indicadores de Desempeño	54
• Anexo 5: Programación Gubernamental	55
• Anexo 6: Informe de Cumplimiento de los Compromisos de los Programas /Instituciones Evaluadas.....	57
• Anexo 7: Cumplimiento del Programa de Mejoramiento de la Gestión 2006	59
• Anexo 8: Transferencias Corrientes	61
• Anexo 9: Iniciativas de Inversión	63
• Anexo 10: Indicadores de Gestión de Recursos Humanos	65

Índice de Cuadros

Cuadro 1: Recursos Presupuestarios año 2006.....	14
Cuadro 2: Ingresos y Gastos años 2005 – 2006.....	19
Cuadro 3: Análisis del Comportamiento Presupuestario año 2006 por Subtítulos.....	23
Cuadro 4: Análisis del Comportamiento Presupuestario año 2006.....	51
Cuadro 5: Indicadores de Gestión Financiera	52
Cuadro 6: Cumplimiento de Indicadores de Desempeño año 2006	54
Cuadro 7: Avance Otros Indicadores de Desempeño año 2006	55
Cuadro 8: Cumplimiento Programación Gubernamental año 2006	57
Cuadro 9: Cumplimiento Compromisos de Programas/Instituciones Evaluadas	59
Cuadro 10: Cumplimiento PMG 2006	60
Cuadro 11: Cumplimiento PMG años 2003 – 2005	61
Cuadro 12: Transferencias Corrientes	63
Cuadro 13: Comportamiento Presupuestario de las Iniciativas de Inversión año 2006	65

Índice de Gráficos

Gráfico 1: Dotación Efectiva año 2006 por tipo de Contrato (mujeres y hombres)	12
Gráfico 2: Dotación Efectiva año 2006 por Estamento (mujeres y hombres)	13
Gráfico 3: Dotación Efectiva año 2006 por Grupos de Edad (mujeres y hombres)	13

1. Carta del Jefe de Servicio

Sr. Carlos Furche G.

Director General de Relaciones Económicas Internacionales.

En el año 2006, la gestión de la Dirección General de Relaciones Económicas Internacionales – DIRECON - estuvo orientada principalmente a seguir avanzando en el proceso de integración a la economía mundial y en el aprovechamiento de las oportunidades surgidas de los Acuerdos Comerciales suscritos por Chile. Para estos efectos, la DIRECON organizó y realizó acciones en dos grandes áreas: a) negociaciones comerciales e implementación y administración de acuerdos y b) promoción de exportaciones.

En el área de negociaciones comerciales, implementación y administración de acuerdos, se han continuado los trabajos para la firma y aprobación legislativa de nuevos acuerdos; paralelamente se han fortalecido las actividades de seguimiento, implementación y administración de los acuerdos en vigor, así como el monitoreo y seguimiento de las inversiones chilenas en el exterior. En materia de promoción de exportaciones, se han fortalecido los instrumentos de promoción de ProChile y se han iniciado nuevas actividades de apoyo a las pequeñas y medianas empresas. Algunos de los principales hitos de nuestras actividades permiten ejemplificar adecuadamente lo anterior.

Durante el año 2006, entraron en vigencia el Tratado de Libre Comercio (TLC) con China, anunciando además el inicio de segunda fase de negociaciones para incorporar los capítulos de servicios e inversiones, y el Acuerdo de Asociación con Nueva Zelandia, Singapur y Brunei, acuerdos que continúan consolidando la estrategia definida por el Gobierno de enfatizar las relaciones con países del Asia. A su vez, se ampliaron y profundizaron acuerdos vigentes, en particular Colombia, Perú y Ecuador, destacándose además los importantes avances en preferencias arancelarias con Bolivia, se firmó el capítulo de compras públicas en el TLC con Canadá y concluyeron las negociaciones de este Capítulo en el TLC con México.

De este modo, se amplió la red de acuerdos comerciales que Chile tiene con importantes economías del mundo, como por ejemplo: Estados Unidos, Canadá, México, la Unión Europea, el Área de Libre Comercio de Europa (EFTA, por sus siglas en inglés), Corea, y prácticamente todos los países latinoamericanos.

En el año 2006, además, una de las tareas prioritarias fue iniciar negociaciones para avanzar en un TLC entre Chile y Japón, tarea que concluyó exitosamente. Luego de la revisión legal, éste será firmado en marzo del año 2007, en Tokio, Japón, posteriormente dicho acuerdo estará en condiciones de ser presentado en el Congreso.

Además finalizaron los trabajos de los Grupos de Estudios Conjunto con Malasia y Tailandia, ambos con resultados positivos. En el año 2007 se iniciarán negociaciones con Malasia, y en caso de Tailandia se avanzará si las condiciones políticas lo permiten. Igualmente, con ocasión de la Cumbre APEC 2006, se acordó iniciar un estudio de factibilidad para evaluar un Acuerdo entre Chile y Vietnam.

Respecto a las negociaciones multilaterales, se participó activamente en las reuniones de APEC, en las negociaciones de la OMC, para reanudar y continuar con el Programa de Trabajo de la Agenda de Doha, y en las reuniones de la OCDE. Cabe destacar, que la participación en el OCDE estuvo enmarcada por el interés de Chile para ingresar como miembro pleno a este importante organismo internacional, se

espera que durante el año 2007, éste organismo se pronuncie oficialmente acerca de la candidatura del país.

En otra línea de trabajo, concluyó la primera etapa de un estudio para el monitoreo y seguimiento de las inversiones chilenas en el exterior, el cual incluyó a Argentina, Brasil, Perú y Uruguay. Dada la importancia de estas materias en nuestra política económica exterior, se crea en la DIRECON el Departamento de Inversiones en el Exterior, el que tiene como objetivo coordinar y monitorear las acciones dirigidas a favorecer la internacionalización de la empresa chilena, en materia de inversiones directas, en el extranjero en coordinación con las Embajadas, oficinas comerciales de Chile en el exterior, así como con otros organismos del Estado.

En relación al área de promoción de exportaciones, las acciones se centraron en el aprovechamiento de las oportunidades surgidas a partir de los Acuerdos Comerciales suscritos por Chile. Así se promovió el aumento de las exportaciones de productos y servicios, velando por el incremento del valor de los mismos, el aumento en el número de empresas exportadoras, especialmente las pequeñas y medianas empresas exportadoras y la diversificación de los mercados de destino y de la oferta exportable nacional.

A objeto de contribuir a la regionalización del desarrollo, se realizaron una serie de acciones tendientes a fortalecer la Red de Oficinas a lo largo de Chile, sumando a la Región Metropolitana, con lo que a la fecha totalizan 13 Oficinas Regionales. Se avanzó además en los estudios de clusters potenciales regionales, los que pusieron a disposición de las Agencias de Desarrollo Regional.

Se fortaleció la Red de Oficinas Comerciales con la apertura de dos nuevas Oficinas, una Ho Chi Minh, Vietnam, y la otra en Dubai, Emiratos Arabes Unidos. Cabe señalar, que se ha dado a las oficinas comerciales un enfoque más regional que bilateral, a fin de tener una mayor cobertura en los mercados externos.

Finalmente, en el ámbito vecinal, el trabajo fue intenso y focalizado, se desarrolla un Plan de Trabajo Vecinal con los países limítrofes, Argentina, Bolivia y Perú, destacándose las alianzas empresariales para salir a terceros mercados, Semanas de Chile en Buenos Aires y Lima, ferias en las cuales Chile sido invitado oficial. Paralelamente, las Oficinas Regionales a lo largo del país, tienen como tarea especial desarrollar la relación comercial con las regiones, los departamentos y las provincias directamente contiguas del país vecino, las que se profundizarán en el año 2007.



Carlos Furche G.
Director General de Relaciones Económicas Internacionales

2. Identificación de la Institución

- Definiciones Estratégicas
 - Leyes y Normativas que rigen el Funcionamiento de la Institución
 - Misión Institucional
 - Prioridades Políticas en Programa de Gobierno
 - Aspectos Relevantes Contenidos en Proyecto de Ley de Presupuestos- Año 2006
 - Objetivos Estratégicos
 - Productos Estratégicos vinculado a Objetivos Estratégicos
 - Clientes / Beneficiarios / Usuarios
- Organigrama y Ubicación en la Estructura del Ministerio
- Principales Autoridades
- Recursos Humanos
 - Dotación Efectiva año 2006 por tipo de Contrato y Sexo
 - Dotación Efectiva año 2006 por Estamento y Sexo
 - Dotación Efectiva año 2006 por Grupos de Edad y Sexo
- Recursos Financieros
 - Recursos Presupuestarios año 2006

• **Definiciones Estratégicas**

- **Leyes y Normativas que rigen el Funcionamiento de la Institución**

- Decreto con Fuerza de Ley N° 53, de 1979, Ministerio de Relaciones Exteriores, crea la Dirección General de Relaciones Económicas Internacionales (DIRECON) como un Servicio Público dependiente del Ministerio de Relaciones Exteriores. y establece su Estatuto Orgánico
- Decreto con Fuerza de Ley N° 105, de 1979, Ministerio de Relaciones Exteriores, aprueba el Estatuto del Personal de la Dirección General de Relaciones Económicas Internacionales.
- Decreto con Fuerza de Ley N° 280, de 1990, Ministerio de Relaciones Exteriores, adecua plantas y escalafones de la Dirección General de Relaciones Económicas Internacionales, al artículo 5° de la Ley N° 18.834, sobre Estatuto Administrativo.
- Decreto con Fuerza de Ley N° 123, de 2005, Ministerio de Relaciones Exteriores, modifica las plantas y escalafones del personal de la Dirección General de Relaciones Económicas Internacionales, contenidas en el D.F.L. N° 280, de 1990, del Ministerio de Relaciones Exteriores y el artículo 15 del Decreto con Fuerza de Ley N° 105, de 1979, del Ministerio de Relaciones Exteriores.
- Decreto Supremo N° 168, de 1980, modificado por el Decreto Supremo N° 202, de 2004, ambos del Ministerio de Relaciones Exteriores, aprueba el Reglamento Orgánico de la DIRECON.
- Decreto Supremo N° 419, de 1995, Ministerio de Relaciones Exteriores, crea el Comité de Negociaciones Económicas Internacionales.
- Decreto Supremo N° 105, de 2006, Ministerio de Relaciones Exteriores, fija el orden de subrogación del Director General de Relaciones Económicas Internacionales.
- Decreto Supremo N° 1295, de 1992, Ministerio de Relaciones Exteriores, declara a la Dirección General de Relaciones Económicas Internacionales repartición pública oficial, encargada de certificar el origen de las mercancías elaboradas y producidas en Chile .

- Misión Institucional

Ejecutar y coordinar la política de Gobierno en materia de Relaciones Económicas Internacionales, para promover una adecuada inserción de Chile en el mundo, mediante la negociación y administración de acuerdos económicos internacionales y la promoción de exportaciones de bienes y servicios nacionales.

- Prioridades Políticas en Programa de Gobierno

Número	Descripción
1	Fortalecer los vínculos con América Latina, especialmente con los países vecinos
2	Priorizar las relaciones económicas internacionales con los países del Asia
3	Administrar, implementar y difundir los acuerdos suscritos para contribuir a las exportaciones del país, con énfasis en las pequeñas y medianas empresas
4	Contribuir al avance de las negociaciones multilaterales, especialmente la Ronda de Doha, en el marco de la OMC
5	Apoyar el posicionamiento de la imagen país a través de la promoción comercial en el exterior

- Aspectos Relevantes Contenidos en Proyecto de Ley de Presupuestos-Año 2006

Número	Descripción
1	Programa Presupuestario DIRECON: Se incluye el Programa de Certificación de origen, el cual se financia con ingresos de operación.
2	Se mantiene programa de Negociaciones y administración de acuerdos, ampliándose los recursos para financiar actividades prioritarias de negociaciones con países asiáticos.
3	Incluye recursos para el Programa de Fortalecimiento de la Capacidad Institucional de DIRECON, financiado por el BID.
4	Programa Presupuestario Promoción de Exportaciones: Incluye los recursos de los programas ProChile, Fondo Agrícola e Imagen País
5	Incluye los recursos para el Programa BID a tres años, destinado a apoyar la diversificación de mercados de las pequeñas y medianas empresas exportadoras. Este programa es cofinanciado con aporte no reembolsable del FOMIN.

- Objetivos Estratégicos

Número	Descripción
1	Negociar y promover la profundización de acuerdos internacionales de carácter económico-comercial, dando cumplimiento a las decisiones del Comité Interministerial de Negociaciones Económicas Internacionales, integrado por los Ministerios de Relaciones Exteriores, Hacienda, Economía, SEGPRES y Agricultura. Con el fin de asegurar una adecuada inserción de Chile en los mercados más significativos para el país.
2	Implementar y administrar en forma oportuna y eficiente los compromisos institucionales y de acceso a mercados derivados de los Acuerdos suscritos, con el fin de cumplir adecuadamente las obligaciones contraídas en el marco de cada TLC. Asimismo se busca difundir las oportunidades comerciales que surgen, para el sector privado.
3	Maximizar el impacto real de las acciones de promoción de exportaciones, dentro del contexto de la política económica internacional que fije el Gobierno, focalizándose en mercados con alta demanda potencial, y en el apoyo a empresas y productos competitivos, de esta manera se busca contribuir a que dichas empresas aumenten, consoliden o diversifiquen sus exportaciones.
4	Proporcionar una atención de excelencia a nuestros clientes, mejorando continuamente productos y/o servicios para satisfacer sus necesidades en materia de negociaciones internacionales y promoción de exportaciones, asegurando la asignación de recursos necesarios para este efecto.
5	Diseñar e implementar estrategias de promoción de exportaciones en los Sectores relevantes para el País, manteniendo una imagen país sólida frente al resto de los actores relevantes del comercio mundial. Este proceso busca la ampliación, consolidación y profundización de la base exportadora nacional.

- Productos Estratégicos vinculado a Objetivos Estratégicos

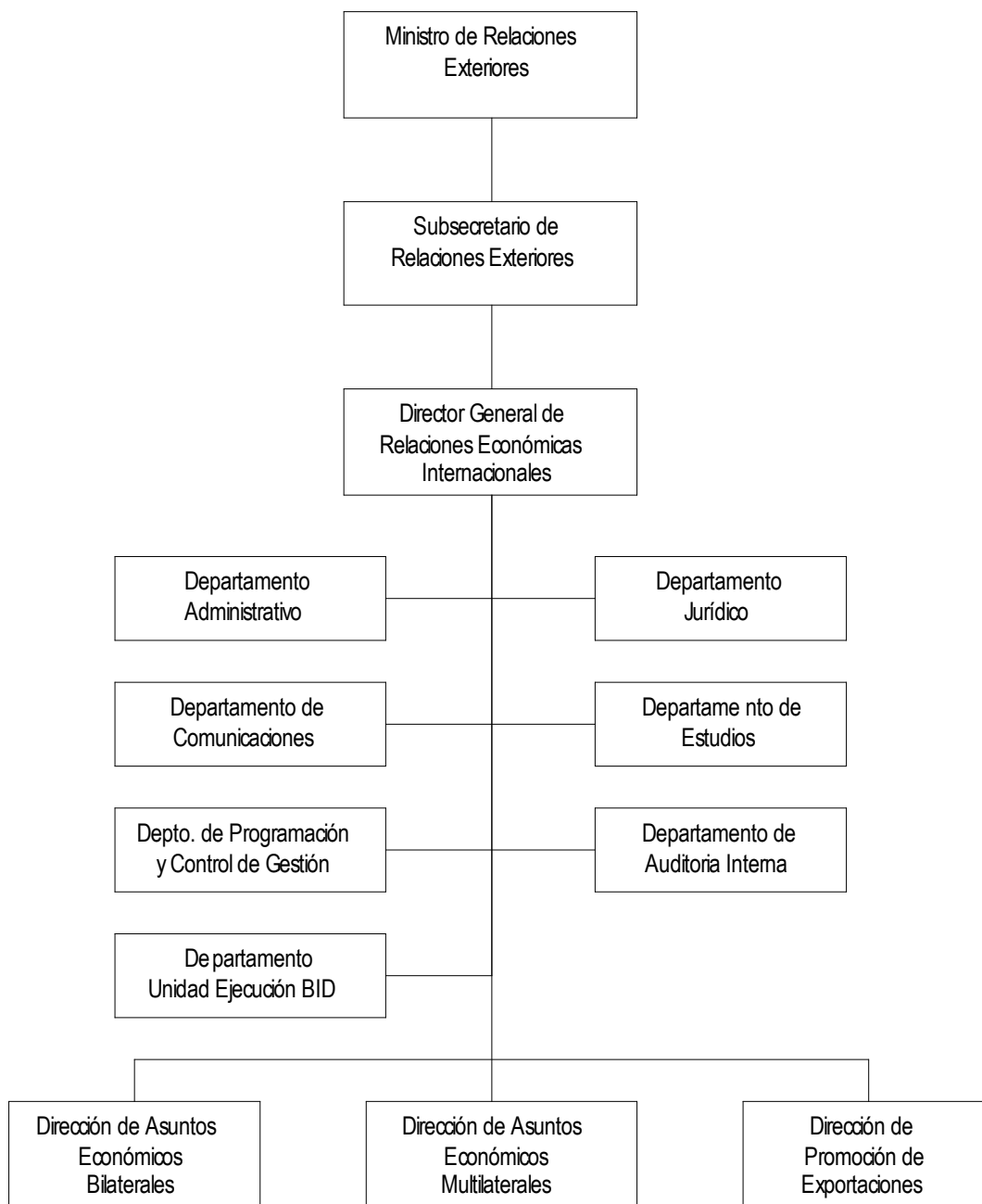
Número	Nombre - Descripción	Objetivos Estratégicos a los cuales se vincula
1	<u>Información comercial</u> <ul style="list-style-type: none"> • Información General • Atención Personalizada • Oportunidades de Negocios • Capacitación y Difusión de Oportunidades Comerciales 	2,4
2	<u>Apoyo a estrategias de comercialización internacional</u> <ul style="list-style-type: none"> • Apoyo a estrategias empresariales • Apoyo a estrategias asociativas • Apoyo a estrategias de posicionamiento económico comercial del país 	3,4,5

3	<u>Apoyo en los mercados de destino</u> <ul style="list-style-type: none"> • Gestiones en mercados para facilitación de negocios • Contactos y agendas • Inteligencia de mercado 	3,4,5
4	<u>Acciones de promoción comercial</u> <ul style="list-style-type: none"> • Participación en ferias internacionales • Misiones comerciales • Prospecciones de mercado • Acciones de posicionamiento de productos 	3,4,5
5	<u>Implementación, administración y negociación de acuerdos</u> <ul style="list-style-type: none"> • Implementación y Administración de Acuerdos <ul style="list-style-type: none"> - Implementación y administración de compromisos institucionales y de acceso a mercados - Atención de problemas y defensa de intereses comerciales - Difusión de ventajas y oportunidades - Detección de oportunidades económicas • Profundización de Acuerdos y nuevas negociaciones <ul style="list-style-type: none"> - Rondas de negociaciones - Acuerdos 	1,2,4,5

- Clientes / Beneficiarios / Usuarios

Número	Nombre
1	La sociedad Chilena en todo su conjunto
2	Empresas exportadores y empresas con potencial exportador
3	Empresas importadoras y con potencial exportador

- **Organigrama y Ubicación en la estructura del Ministerio**

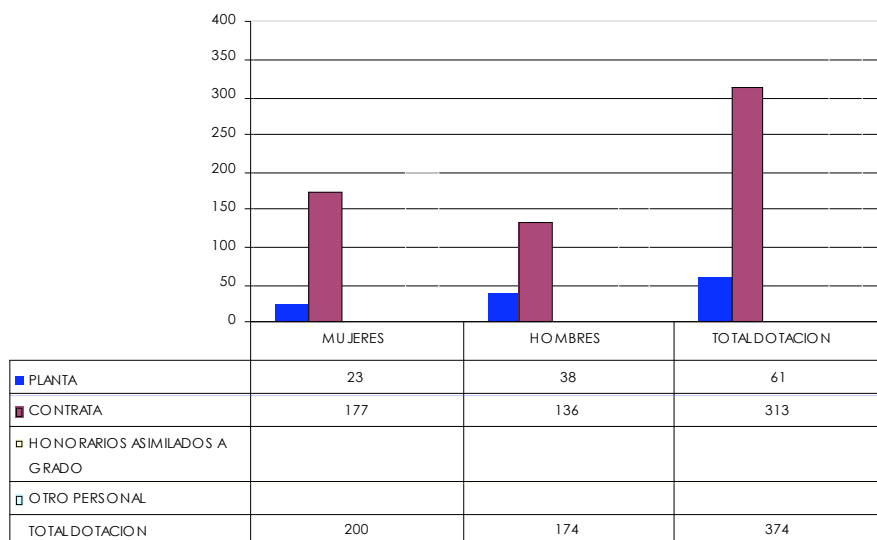


- **Principales Autoridades**

Cargo	Nombre
Director General	Carlos Furche G.
Director Asuntos Económicos Bilaterales	Andrés Rebolledo S.
Director Asuntos Económicos Multilaterales	Igor Garafulic O.
Directora Promoción de Exportaciones	Alicia Frohmann S.
Jefe Departamento Jurídico	Alejandro Buvinic A.
Jefe Departamento Administrativo	Alejandro Moya A.

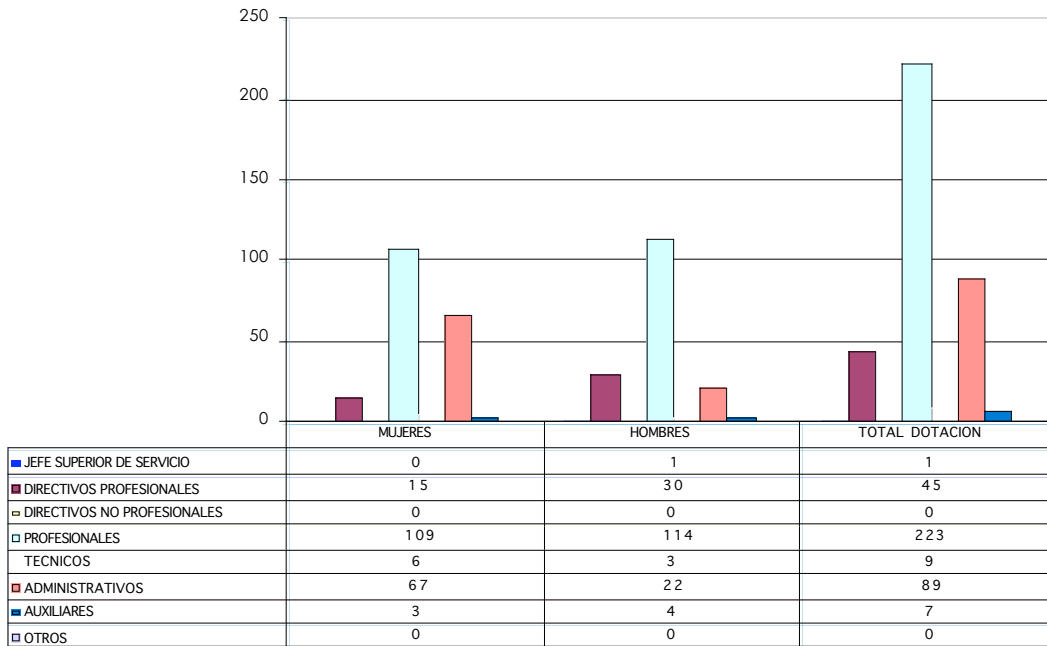
- **Recursos Humanos**

- **Dotación Efectiva año 2006¹ por tipo de Contrato (mujeres y hombres)**

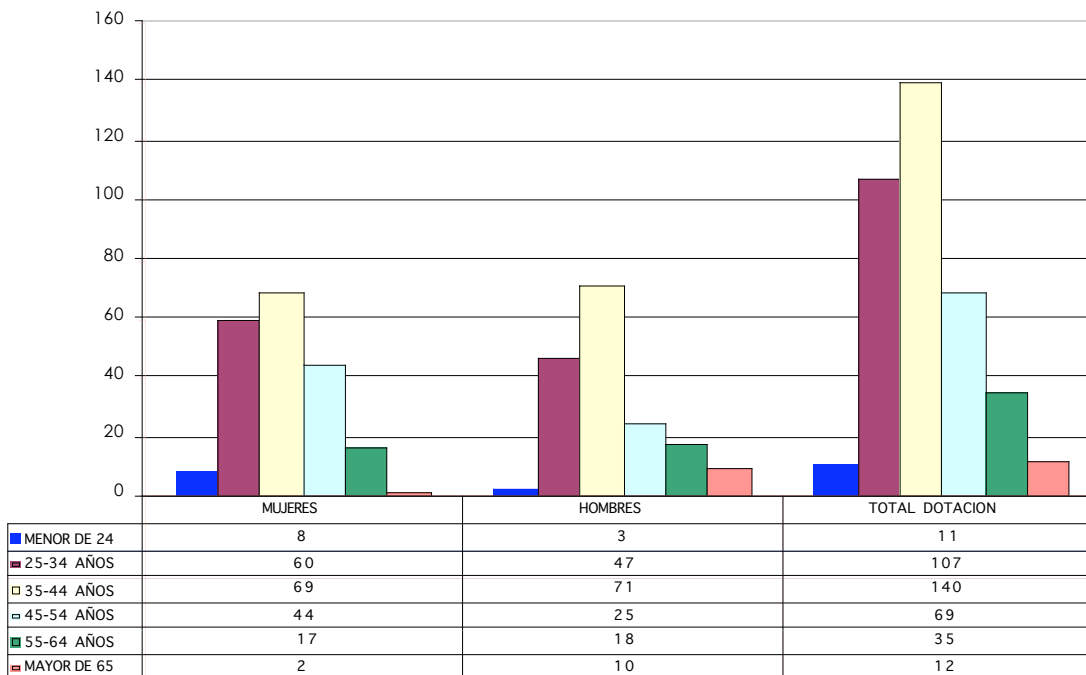


1 Corresponde al personal permanente del servicio o institución, es decir: personal de planta, contrata, honorarios asimilado a grado, profesionales de la ley N° 15.076, jornales permanentes y otro personal permanente, que se encontraba ejerciendo funciones en la Institución al 31 de diciembre de 2005. Cabe hacer presente que el personal contratado a honorarios a suma alzada no corresponde a la dotación efectiva de personal.

- **Dotación Efectiva año 2006 por Estamento (mujeres y hombres)**



- **Dotación Efectiva año 2006 por Grupos de Edad (mujeres y hombres)**



Recursos Financieros

a. Recursos Presupuestarios año 2006 Moneda Nacional

PROGRAMA 01 “Dirección General de Relaciones Económicas Internacionales”

Cuadro 1			
Recursos Presupuestarios 2006			
Ingresos Presupuestarios Percibidos		Gastos Presupuestarios Ejecutados	
Descripción	Monto M\$	Descripción	Monto M\$
Aporte Fiscal	6.391.150	Corriente ²	7.133.957
Endeudamiento ³		De Capital ⁴	46.014
Otros Ingresos ⁵	1.123.625	Otros Gastos ⁶	334.804
TOTAL	7.514.775	TOTAL	7.514.775

PROGRAMA 02 “Promoción de Exportaciones”

Cuadro 1			
Recursos Presupuestarios 2006			
Ingresos Presupuestarios Percibidos		Gastos Presupuestarios Ejecutados	
Descripción	Monto M\$	Descripción	Monto M\$
Aporte Fiscal	3.253.614	Corriente	3.383.553
Endeudamiento		De Capital	17.523
Otros Ingresos	1.845.447	Otros Gastos	1.697.985
TOTAL	5.099.061	TOTAL	5.099.061

2 Los gastos Corrientes corresponden a la suma de los subtítulos 21, 22, 23 y 24.

3 Corresponde a los recursos provenientes de créditos de organismos multilaterales.

4 Los gastos de Capital corresponden a la suma de los subtítulos 29, subtítulo 31, subtítulo 33 más el subtítulo 32 ítem 05, cuando corresponda.

5 Incluye el Saldo Inicial de Caja y todos los ingresos no considerados en alguna de las categorías anteriores.

6 Incluye el Saldo Final de Caja y todos los gastos no considerados en alguna de las categorías anteriores.

b. Recursos Presupuestarios año 2006 Moneda Extranjera

PROGRAMA 01 “Dirección General de Relaciones Económicas Internacionales”

Cuadro 1			
Recursos Presupuestarios 2006			
Ingresos Presupuestarios Percibidos		Gastos Presupuestarios Ejecutados	
Descripción	Monto MUS\$	Descripción	Monto MUS\$
Aporte Fiscal	10.901	Corriente	10.402
Endeudamiento	561	De Capital	328
Otros Ingresos	2.448	Otros Gastos	3.180
TOTAL	13.910	TOTAL	13.910

PROGRAMA 02 “Promoción de Exportaciones”

Cuadro 1			
Recursos Presupuestarios 2006			
Ingresos Presupuestarios Percibidos		Gastos Presupuestarios Ejecutados	
Descripción	Monto MUS\$	Descripción	Monto MUS\$
Aporte Fiscal	1.857	Corriente	7.056
Endeudamiento		De Capital	
Otros Ingresos	10.078	Otros Gastos	4.879
TOTAL	11.935	TOTAL	11.935

3. Resultados de la Gestión

- Cuenta Pública de los Resultados
 - Balance Global
 - Resultados de la Gestión Financiera
 - Resultados de la Gestión por Productos Estratégicos
- Cumplimiento de Compromisos Institucionales
 - Informe de Programación Gubernamental
 - Informe Preliminar de Cumplimiento de los Compromisos de los Programas/Instituciones Evaluadas
- Avance en materias de Gestión Interna
 - Cumplimiento del Programa de Mejoramiento de la Gestión
 - Cumplimiento Convenio de Desempeño Colectivo
 - Cumplimiento de otros Incentivos Remuneracionales
 - Otras Materias de Gestión

• Cuenta Pública de los Resultados

- Balance Global

En el año 2006, la gestión de la Dirección General de Relaciones Económicas Internacionales – DIRECON - estuvo orientada principalmente a seguir avanzando en el proceso de integración a la economía mundial y en el aprovechamiento de las oportunidades surgidas de los Acuerdos Comerciales suscritos por Chile. Para estos efectos la DIRECON organizó y realizó acciones en dos grandes áreas: a) negociaciones comerciales e implementación y administración de acuerdos y b) promoción de exportaciones.

Durante el año 2006, entraron en vigencia el Tratado de Libre Comercio (TLC) con China, se anunció el inicio de segunda fase de las negociaciones con el propósito de incorporar los capítulos de servicios e inversiones, y el Acuerdo de Asociación con Nueva Zelandia, Singapur y Brunei, acuerdos que continúan consolidando la estrategia definida por el Gobierno de enfatizar las relaciones con países del Asia.

Además finalizaron los trabajos de los Grupos de Estudios Conjunto con Malasia y Tailandia, ambos con positivos resultados. En el año 2007 se iniciarán negociaciones con Malasia, y en caso de Tailandia se avanzará si las condiciones políticas lo permiten.

En el año 2006, una de las tareas prioritarias fue iniciar negociaciones para avanzar en un TLC entre Chile y Japón, tarea que concluyó exitosamente. Luego de la revisión legal, éste será firmado en marzo del año 2007, en Tokio, Japón, posteriormente dicho acuerdo estará en condiciones de ser presentado en el Congreso. A su vez, se ampliaron y profundizaron acuerdos vigentes, en particular Colombia y Perú, destacándose además los importantes avances en preferencias arancelarias con Bolivia, se firmó el capítulo de compras públicas en el TLC con Canadá, y concluyeron las negociaciones de este Capítulo en el TLC con México.

Por otro lado, especial atención tuvieron las relaciones económicas con nuestros vecinos más inmediatos, destacándose las siguientes acciones: activa participación en la profundización del Acuerdo de Complementación Económica N° 32 entre Chile y Ecuador, suscribiéndose los protocolos adicionales sobre Servicios, Inversiones y Solución de Controversias entre Chile y Ecuador. Se realizó la Reunión Ordinaria de la Comisión Administradora del Acuerdo de Complementación Económica entre Chile y Bolivia, ACE N° 22, en dicha reunión se constituyó el Comité de la Micro, Pequeña y Mediana Empresa, así como la revisión de los programas de trabajo de los demás Comités existentes y definición de los puntos de contacto (silvoagropecuario, turismo, asuntos comerciales, promoción comercial, aduanas y de cooperación). Por otro lado, concluyó la primera etapa, de un estudio para el monitoreo y seguimiento de las inversiones chilenas en el exterior, que incluye a Argentina, Brasil, Perú y Uruguay. Dada la importancia de estas materias en nuestra política económica exterior, se crea en la DIRECON el Departamento de Inversiones en el Exterior, el que coordinará y monitoreará las acciones dirigidas a favorecer la internacionalización de la empresa chilena, en materia de inversiones directas en el extranjero, en coordinación con las Embajadas, oficinas comerciales de Chile en el exterior, así como con otros organismos del Estado.

A lo anterior, se unen las acciones realizadas para la implementación y administración los TLC suscritos por Chile, lo cual permitió cumplir satisfactoriamente los compromisos institucionales asumidos con nuestros socios comerciales, especialmente con la Unión Europea, Canadá y México.

En lo que se refiere a la participación en los foros multilaterales, cabe destacar la participación en el proceso de consultas entre los Miembros de la OMC con el objetivo de revitalizar las negociaciones de la Ronda de Doha. La participación en la Reunión Conclusiva de Altos Representantes (CSOM), Ministerial Conjunta y Cumbre de Líderes Económicos APEC, con diversos sectores nacionales responsables del desarrollo y ejecución temas de la agenda del Foro y el seguimiento a la participación de expertos en actividades OCDE, lo cual se enmarca en el interés de Chile para ingresar como miembro pleno a este importante organismo internacional.

En relación al área de promoción de exportaciones, las acciones se centraron en el aprovechamiento de las oportunidades surgidas a partir de los Acuerdos Comerciales suscritos por Chile. Así se promovió el aumento de las exportaciones de productos y servicios, velando por el incremento del valor de los mismos, el aumento en el número de empresas exportadoras, especialmente las pequeñas y medianas empresas exportadoras y la diversificación de los mercados de destino y de la oferta exportable nacional.

En el año 2006 se realizaron cerca de 1.400 actividades de promoción de exportaciones, concentrándose en mercados con acuerdos comerciales vigentes, principalmente en EE.UU, Europa, México, Corea y América del Sur. Se destacan misiones sabores de Chile en Asia y México, Muestra y Cata de vinos, a lo que se suman misiones comerciales, seminarios, show room en sectores tales como: manufacturas, textil y confecciones, servicios profesionales, audiovisual, bonos de carbono, muebles, forestal, proveedores de la minería, entre otros. Además de la participación en 41 ferias internacionales, la mayoría las más importantes en su sector.

A objeto de contribuir a la regionalización del desarrollo, se realizaron una serie de acciones tendientes a fortalecer la Red de Oficinas a lo largo de Chile, sumando a la Región Metropolitana, con lo que a la fecha totalizan 13 Oficinas Regionales. Se avanzó además en los estudios de clusters potenciales regionales, los que pusieron a disposición de las Agencias de Desarrollo Regional.

Se fortaleció la Red de Oficinas Comerciales, abriéndose dos nuevas Oficinas, una en Ho Chi Minh, Vietnam, y la otra en Dubai, Emiratos Arabes Unidos. Cabe señalar, que se ha dado a las oficinas comerciales un enfoque más regional que bilateral, a fin de tener una mayor cobertura en los mercados externos.

Finalmente, en el ámbito vecinal el trabajo fue intenso y focalizado, se desarrolla un Plan de Trabajo Vecinal con los países limítrofes, Argentina, Bolivia y Perú, destacándose las alianzas empresariales para salir a terceros mercados, Semanas de Chile en Buenos Aires y Lima, ferias en las cuales Chile sido invitado oficial. Paralelamente, las Oficinas Regionales a lo largo del país, tienen como tarea especial desarrollar la relación comercial con las regiones, departamentos y/o provincias directamente contiguas del país vecino, acción que se profundizará en el año 2007.

- Resultado de la Gestión Financiera

a. Resultado de la Gestión Financiera en Moneda Nacional

PROGRAMA 01 “Dirección General de Relaciones Económicas Internacionales” Moneda Nacional

Cuadro 2				
Ingresos y Gastos años 2005 – 2006, y Ley de Presupuestos 2007				
Denominación	Monto Año 2005 M\$ ⁷	Monto Año 2006 M\$ (*)	Monto Ley de Presupuestos Año 2007 M\$	Notas
<u>INGRESOS</u>	11.369.456	7.514.775	7.004.308	
TRANSFERENCIAS CORRIENTES	7.252.906			
INGRESOS DE OPERACIÓN	362.300	394.685	501.044	
OTROS INGRESOS CORRIENTES	127.754	215.085		(1)
APORTE FISCAL	8.074.826	6.391.150	6.502.264	
VENTA DE ACTIVOS NO FINANCIEROS	618	7.218		(2)
VENTA DE ACTIVOS FINANCIEROS	-4.581.242	216.473		
RECUPERACION DE PRESTAMOS		-		
SALDO INICIAL DE CAJA	132.294	290.164	1.000	(3)
<u>GASTOS</u>	11.369.456	7.514.775	7.004.308	
GASTOS EN PERSONAL	4.290.376	4.126.380	4.333.695	
BIENES Y SERVICIOS DE CONSUMO	938.979	795.772	707.367	
TRANSFERENCIAS CORRIENTES	5.808.779	2.211.805	1.868.101	
INTEGROS AL FISCO	1.559	869	4.272	
ADQUISICIÓN DE ACTIVOS NO FINANCIEROS	41.128	46.014	90.873	(4)
SERVICIO DE LA DEUDA	1.580	13.020		
SALDO FINAL DE CAJA	287.055	320.915		

(*) A partir del año 2006, se crea el Programa Presupuestario N°2 “Promoción de Exportaciones” cuyas fuentes de ingreso se obtienen principalmente de la transferencia recibida de la Subsecretaría de Agricultura y también por Aporte Fiscal, que hasta el año 2005, éstos recursos están contenidos dentro de un único Programa Presupuestario, como es el Programa N°1 “Dirección General de Relaciones Económicas Internacionales”.

1. El aumento en Otros Ingresos Corrientes corresponde a la percepción de mayores ingresos financieros por recuperación de licencias médicas y el reintegro de saldos de anticipos otorgados en ejercicios anteriores que no pudieron ser utilizados en su totalidad.

7 La cifras están indicadas en M\$ del año 2006. Factor de actualización es de 1,0339 para expresar pesos del año 2005 a pesos del año 2006.

2. El mayor ingreso que se presenta en la Venta de Activos No Financieros corresponde a la enajenación de Activos Fijos.
3. El aumento en el monto del saldo inicial de caja corresponde al desfase natural de los procedimientos administrativos de rendición.
4. Los mayores recursos otorgados en el año 2007 para la adquisición de activos no financieros responde a un plan de trabajo para la adquisición de licencias de Software.

PROGRAMA 02 “Promoción de Exportaciones” Moneda Nacional

Cuadro 2				
Ingresos y Gastos años 2005 – 2006, y Ley de Presupuestos 2007				
Denominación	Monto Año 2005 M\$	Monto Año 2006 M\$ (*)	Monto Ley de Presupuestos Año 2007 M\$	Notas
<u>INGRESOS</u>		5.099.061	5.229.991	
TRANSFERENCIAS CORRIENTES		7.225.547	7.478.441	
INGRESOS DE OPERACIÓN				
OTROS INGRESOS CORRIENTES				
APORTE FISCAL		3.253.614	2.642.491	
VENTA DE ACTIVOS NO FINANCIEROS				
VENTA DE ACTIVOS FINANCIEROS		-5.380.600	-4.890.941	(1)
RECUPERACION DE PRESTAMOS				
SALDO INICIAL DE CAJA		500		
<u>GASTOS</u>		5.099.061	5.229.991	
GASTOS EN PERSONAL		1.548.947	2.292.657	
BIENES Y SERVICIOS DE CONSUMO		743.686	1.247.332	
TRANSFERENCIAS CORRIENTES		1.090.920	1.669.212	(2)
INTEGROS AL FISCO				
ADQUISICIÓN DE ACTIVOS NO FINANCIEROS		17.523	20.790	
SERVICIO DE LA DEUDA				
SALDO FINAL DE CAJA		1.697.985		(3)

(*) A partir del año 2006, se crea el Programa Presupuestario N°2 “Promoción de Exportaciones” cuyas fuentes de ingreso se obtiene principalmente de la transferencia recibida de la Subsecretaría de Agricultura y también por Aporte Fiscal, que hasta el año 2005 dichos recursos están contenidos dentro de un único Programa Presupuestario, como es el Programa N°1 “Dirección General de Relaciones Económicas Internacionales”.

1. Respecto a la Venta de Activos Financieros, durante el ejercicio 2006 fue necesario realizar Operaciones de Cambio por una mayor cantidad de recursos para financiar la realización de actividades en el exterior en materia de promoción de exportaciones silvoagropecuarias. Cuyos recursos provienen de la transferencia desde la Subsecretaría de Agricultura realizada en moneda nacional.
2. El monto de Transferencias Corrientes corresponden a los gastos de transferencias directas al sector privado para financiar proyectos y actividades de promoción, cuyo monto depende principalmente de la adjudicación de los Fondos concursables.

- El monto del saldo final de caja corresponde principalmente a los Saldos por Rendir cuyos anticipos fueron otorgados a las distintas Direcciones Regionales para la realización de actividades de promoción directa y no alcanzaron a ser rendidos en su totalidad durante el año 2006, producto desfase natural en los procedimientos administrativos de rendición.

b. Resultado de la Gestión Financiera Moneda Extranjera

PROGRAMA 01 “Dirección General de Relaciones Económicas Internacionales” Moneda Extranjera

Cuadro 2
Ingresos y Gastos años 2005 – 2006, y Ley de Presupuestos 2007

Denominación	Monto Año 2005 MUS\$	Monto Año 2006 MUS\$ (*)	Monto Ley de Presupuestos Año 2007 MUS\$	Notas
<u>INGRESOS</u>	23.030	13.910	14.505	
TRANSFERENCIAS CORRIENTES	205			
OTROS INGRESOS CORRIENTES	1.110	422		(1)
APOORTE FISCAL	12.457	10.901	12.245	
VENTA DE ACTIVOS FINANCIEROS	7.030	-408		(2)
ENDEUDAMIENTO	128	561	2.260	(2)
SALDO INICIAL DE CAJA	2.100	2.434		(3)
<u>GASTOS</u>	23.030	13.910	14.505	
GASTOS EN PERSONAL	7.400	7.303	7.668	
BIENES Y SERVICIOS DE CONSUMO	2.477	2.199	2.421	
TRANSFERENCIAS CORRIENTES	10.382	900	3.854	
ADQUISICIÓN DE ACTIVOS NO FINANCIEROS	36	28	63	
TRANSFERENCIAS DE CAPITAL	300	300	300	
SERVICIO DE LA DEUDA		41	199	(2)
SALDO FINAL DE CAJA	2.435	3.139		

(*) A partir del año 2006, se crea el Programa Presupuestario N°2 “Promoción de Exportaciones” cuyas fuentes de ingreso se obtiene principalmente de la transferencia recibida de la Subsecretaría de Agricultura, por Aporte Fiscal y la Donación recibida del Banco Interamericano de Desarrollo, que hasta el año 2005 dichos recursos están contenidos dentro de un único Programa Presupuestario, como es el Programa N°1 “Dirección General de Relaciones Económicas Internacionales”.

- El aumento en Otros Ingresos Corrientes corresponde a la percepción de mayores ingresos financieros por el reintegro de saldos de anticipos otorgados en ejercicios anteriores y que no pudieron ser utilizados en su totalidad.
- La variación en Operaciones de Cambio entre el año 2006 y 2007 corresponde a los cambios de moneda realizados para financiar las actividades del Fondo Fortalecimiento de la Capacidad Institucional en moneda nacional, cuyos recursos son otorgados en la Ley de presupuesto sólo en moneda extranjera. Los ingresos percibidos en

Endeudamiento se encuentran asociados a dicho Fondo, recursos que son entregados por el Banco Interamericano de Desarrollo, donde el aumento presentado en el año 2007 corresponde al total de recursos aprobados por el BID, cuya entrega esta condicionada a las rendiciones entregadas a dicha entidad.

3. El Saldo inicial de caja corresponde a los saldos por Rendir, que fueron anticipados para el financiamiento de los gastos operativos de las Oficinas Comerciales en el Exterior, producto del desfase natural de los procedimientos administrativos de rendición

PROGRAMA 02 “Promoción de Exportaciones” Moneda Extranjera

Cuadro 2
Ingresos y Gastos años 2005 – 2006, y Ley de Presupuestos 2007

Denominación	Monto Año 2005 MUS\$	Monto Año 2006 MUS\$ (*)	Monto Ley de Presupuestos Año 2007 MUS\$	Notas
INGRESOS		11.935	12.970	
TRANSFERENCIAS CORRIENTES			666	(1)
OTROS INGRESOS CORRIENTES				
APORTE FISCAL		1.857	3.491	
VENTA DE ACTIVOS FINANCIEROS		10.078	8.813	
ENDEUDAMIENTO				
SALDO INICIAL DE CAJA				
GASTOS		11.935	12.970	
GASTOS EN PERSONAL		1.054	2.315	
BIENES Y SERVICIOS DE CONSUMO		1.593	5.645	
TRANSFERENCIAS CORRIENTES		4.409	4.962	
ADQUISICIÓN DE ACTIVOS NO FINANCIEROS			48	
TRANSFERENCIAS DE CAPITAL				
SERVICIO DE LA DEUDA				
SALDO FINAL DE CAJA		4.879		(2)

(*) A partir del año 2006, se crea el Programa Presupuestario N°2 “Promoción de Exportaciones” cuyas fuentes de ingreso se obtiene principalmente de la transferencia recibida de la Subsecretaria de Agricultura, por Aporte Fiscal y la Donación recibida del Banco Interamericano de Desarrollo, que hasta el año 2005 dichos recursos están contenidos dentro de un único Programa Presupuestario, como es el Programa N°1 “Dirección General de Relaciones Económicas Internacionales”.

1. Son recursos otorgados por la ley de Presupuestos correspondiente a la Donación del Bid para financiar proyectos de las Pequeñas y Medianas Empresas con potencial exportador.
2. El monto del Saldo Final de caja corresponde principalmente a recursos que se encuentran anticipados a Oficinas Comerciales en el exterior, otorgados para la realización de actividades en materia de promoción de exportaciones, los cuales no alcanzaron a ser rendidos en su totalidad durante el año 2006 producto del desfase natural de los procedimientos administrativos de rendición.

PROGRAMA 01 “Dirección General de Relaciones Económicas Internacionales” Moneda Nacional

Cuadro 3								
Análisis del Comportamiento Presupuestario año 2006 a nivel de Subtítulos								
Subt.	Item	Asig.	Denominación	Presupuesto Inicial ⁸ (M\$)	Presupuesto Final ⁹ (M\$)	Ingresos y Gastos Devengados (M\$)	Diferencia ¹⁰ (M\$)	Notas
INGRESOS				6.711.941	7.791.368	7.514.775	276.593	
05			TRANSFERENCIAS CORRIENTES		7.750		7.750	A-1
07			INGRESOS DE OPERACIÓN	484.100	484.100	394.685	89.415	B-1
08			OTROS INGRESOS CORRIENTES	38.588	129.869	215.085	-85.215	
09			APORTE FISCAL	6.188.753	6.306.203	6.391.150	-84.947	A-2
10			VENTA DE ACTIVOS NO FINANCIEROS		6.817	7.218	-401	
11			VENTA DE ACTIVOS FINANCIEROS		566.465	216.473	349.992	A-3
15			SALDO INICIAL DE CAJA	500	290.164	290.164		A-4
GASTOS				6.711.941	7.791.368	7.514.775	276.593	
21			GASTOS EN PERSONAL	4.107.388	4.270.596	4.126.380	144.216	A-2; B-2
22			BIENES Y SERVICIO DE CONSUMO	650.447	817.681	795.772	21.909	A-4; B-2
23			PRESTACIONES DE SEGURIDAD SOCIAL		25.728		25.728	A-1
24			TRANSFERENCIAS CORRIENTES	1.923.728	2.612.520	2.211.805	400.715	A-3; A-4; B-1; B-2
25			INTEGROS AL FISCO	4.128	4.128	869	3.259	
29			ADQUISICION DE ACTIVOS NO FINANCIEROS	25.750	47.092	46.014	1.078	A-4
34			SERVICIO DE LA DEUDA		13.123	13.020	103	
35			SALDO FINAL DE CAJA	500	500	320.915	-320.415	B-2

A.- PRINCIPALES CAUSAS QUE DIERON ORIGEN A LAS DIFERENCIAS RESULTANTES ENTRE EL PRESUPUESTO INICIAL Y EL PRESUPUESTO FINAL DEL PROGRAMA 01 “DIRECCION GENERAL DE RELACIONES ECONOMICAS INTERNACIONALES”:

1. Incorporación de presupuesto de ingreso y de gasto del programa del Tesoro Público para financiar parte del fondo de retiro del personal
2. Incorporación de presupuesto de Aporte Fiscal para financiar el reajuste de remuneraciones y otros beneficios adicionales según aplicación de la Ley N° 20.079 (Bono Escolaridad, Aguinaldo Fiestas Patrias y otros).
3. Incorporación de mayores recursos en moneda nacional a través de un cambios de moneda financiar principalmente actividades del Fondo Fortalecimiento de la Capacidad Institucional de Direcon, estos mayores recursos no constituyen recursos adicionales, sino una adecuación eficiente del presupuesto consolidado.

8 Presupuesto Inicial: corresponde al aprobado en el Congreso.

9 Presupuesto Final: es el vigente al 31.12.2006

10 Corresponde a la diferencia entre el Presupuesto Final y los Ingresos y Gastos Devengados.

-
4. Incorporación del Saldo Inicial de Caja para cubrir los saldos girar y rendir, estos últimos correspondiente a anticipos otorgados durante ejercicios anteriores que no lograron ser rendidos y contabilizados totalmente en el ejercicio presupuestario 2005, producto del desfase natural de los procesos administrativos.

B.- PRINCIPALES CAUSAS QUE DIERON ORIGEN A LAS DIFERENCIAS RESULTANTES ENTRE EL PRESUPUESTO FINAL Y EL GASTO DEVENGADO DEL PROGRAMA 01 "DIRECCION GENERAL DE RELACIONES ECONOMICAS INTERNACIONALES":

1. La Ejecución del subt. 24 "Transferencias Corrientes" fue de un 85% respecto al presupuesto final, lo que permitió el desarrollo de las actividades de Negociaciones y Administración de acuerdos dentro del territorio nacional. El gasto del Fondo de Certificación de Origen se limitó a los ingresos percibidos en por la venta de Certificados de Origen que alcanzó un monto de M\$ 394.685, proyecto de carácter autofinanciable. En el caso del Fondo Fortalecimiento, su ejecución alcanzó sólo los M\$213.340 producto del desfase en las actividades de dicho proyecto.
2. El Saldo final es explicado principalmente por los Saldos por Girar del Subtítulo 24, el que se encuentra asociados a proyectos cuyos recursos no alcanzaron a ser ejecutados durante el 2006, pero existen compromisos sobre estos.

PROGRAMA 02“Promoción de Exportaciones” Moneda Nacional

Cuadro 3								
Análisis del Comportamiento Presupuestario año 2006 a nivel de Subtítulos								
Subt.	Item	Asig.	Denominación	Presupuesto Inicial ¹¹ (M\$)	Presupuesto Final ¹² (M\$)	Ingresos y Gastos Devengados (M\$)	Diferencia ¹³ (M\$)	Notas
			INGRESOS	3.324.923	4.702.255	5.099.061	-396.806	
05			TRANSFERENCIAS CORRIENTES	7.225.547	7.225.547	7.225.547	0	
07			INGRESOS DE OPERACIÓN				0	
08			OTROS INGRESOS CORRIENTES				0	
09			APORTE FISCAL	2.086.065	3.253.614	3.253.614	0	A-1
10			VENTA DE ACTIVOS NO FINANCIEROS				0	
11			VENTA DE ACTIVOS FINANCIEROS	-5.987.189	-5.777.406	-5.380.600	-396.806	A-2
15			SALDO INICIAL DE CAJA	500	500	500	0	
			GASTOS	3.324.923	4.702.255	5.099.061	-396.806	
21			GASTOS EN PERSONAL	1.565.903	2.250.885	1.548.947	701.938	A-1; A-2 B-1
22			BIENES Y SERVICIO DE CONSUMO	450.000	1.139.530	743.686	395.844	A-2; B-1
23			PRESTACIONES DE SEGURIDAD SOCIAL				0	
24			TRANSFERENCIAS CORRIENTES	1.288.433	1.286.253	1.090.920	195.333	
25			INTEGROS AL FISCO				0	
29			ADQUISICION DE ACTIVOS NO FINANCIEROS	20.087	25.087	17.523	7.564	
34			SERVICIO DE LA DEUDA				0	
35			SALDO FINAL DE CAJA	500	500	1.697.985	-1.697.485	B-1

A.- PRINCIPALES CAUSAS QUE DIERON ORIGEN A LAS DIFERENCIAS RESULTANTES ENTRE EL PRESUPUESTO INICIAL Y EL PRESUPUESTO FINAL DEL PROGRAMA 02 “PROMOCION DE EXPORTACIONES”, EXPRESADOS EN MONEDA NACIONAL:

1. Incorporación de presupuesto de Aporte Fiscal para financiar el reajuste de remuneraciones y otros beneficios adicionales del programa 02 de acuerdo a la Ley N° 20.079 (Bono Escolaridad, Aguinaldo Fiestas Patrias y otros). Además, considera mayores recursos para financiar el proyecto Imagen País cuyos ingresos fueron autorizados en moneda nacional y a través de un cambio de moneda financiar sus actividades en el exterior.
2. Cambios de moneda desde moneda extranjera para financiar mayores gastos en moneda nacional en el subt. 21 y 22 para la contratación de empresas consultoras que aplican un Test de Potencialidad Exportadora a las empresas con resultados positivos y de alto impacto. Asimismo, mayores recursos para cancelar viáticos y pasajes a los funcionarios

11 Presupuesto Inicial: corresponde al aprobado en el Congreso.

12 Presupuesto Final: es el vigente al 31.12.2006

13 Corresponde a la diferencia entre el Presupuesto Final y los Ingresos y Gastos Devengados.

que administran y coordinan estas actividades en terreno, producto de la creación del Programa Presupuestario N° 2 "Promoción de Exportaciones", cuya distribución otorgada en la Ley de Presupuestos debió ser adecuada a las necesidades reales del servicio en esta materia.

B.- PRINCIPALES CAUSAS QUE DIERON ORIGEN A LAS DIFERENCIAS RESULTANTES ENTREL EL PRESUPUESTO FINAL Y EL GASTO DEVENGADO DEL PROGRAMA 02 "PROMOCIÓN DE EXPORTACIONES" EXPRESADAS EN MONEDA NACIONAL:

1. El Saldo final es explicado en parte por los recursos anticipados en el subt 21 y 22 que fueron anticipados para la realización de las actividades de promoción directa realizadas por las distintas Direcciones Regionales y Santiago, los cuales no pudieron ser rendidos y contabilizados en su totalidad durante el año, producto del desfase natural en los procesos administrativos vinculados a dichas actividades.

PROGRAMA 01 “Dirección General de Relaciones Económicas Internacionales” Moneda Extranjera

Cuadro 3								
Análisis del Comportamiento Presupuestario año 2006 a nivel de Subtítulos								
Subt.	Item	Asig.	Denominación	Presupuesto Inicial ¹⁴ (MUS\$)	Presupuesto Final ¹⁵ (MUS\$)	Ingresos y Gastos Devengados (MUS\$)	Diferencia ¹⁶ (MUS\$)	Notas
			INGRESOS	13.788	13.516	13.910	-394	
05			TRANSFERENCIAS CORRIENTES				0	
07			INGRESOS DE OPERACIÓN				0	
08			OTROS INGRESOS CORRIENTES	140	415	422	-7	
09			APORTE FISCAL	11.063	11.063	10.901	162	
10			VENTA DE ACTIVOS NO FINANCIEROS				0	
11			VENTA DE ACTIVOS FINANCIEROS		-1.096	-408	-688	A-1
14			ENDEUDAMIENTO	2.585	700	561	139	
15			SALDO INICIAL DE CAJA		2.434	2.434	0	A-2
			GASTOS	13.788	13.516	13.910	-394	
21			GASTOS EN PERSONAL	7.176	8.356	7.303	1.053	A-2, B-1
22			BIENES Y SERVICIO DE CONSUMO	2.221	2.966	2.199	767	A-2, B-1
23			PRESTACIONES DE SEGURIDAD SOCIAL				0	
24			TRANSFERENCIAS CORRIENTES	4.056	1.728	900	828	A-2
25			INTEGROS AL FISCO				0	
29			ADQUISICION DE ACTIVOS NO FINANCIEROS	30	119	28	91	A-2, B-1
33			TRANSFERENCIAS DE CAPITAL	300	300	300	0	
34			SERVICIO DE LA DEUDA		42	41	1	
35			SALDO FINAL DE CAJA	5	5	3.139	-3.134	B-1

A.- PRINCIPALES CAUSAS QUE DIERON ORIGEN A LAS DIFERENCIAS RESULTANTES ENTRE EL PRESUPUESTO INICIAL Y EL PRESUPUESTO FINAL DEL PROGRAMA 01 “DIRECCION GENERAL DE RELACIONES ECONOMICAS INTERNACIONALES” EXPRESADOS EN MONEDA EXTRANJERA

1. Cambio de moneda para financiar principalmente gastos en moneda nacional por las actividades realizadas en el Fondo Fortalecimiento de la Capacidad Institucional-BID, en el territorio nacional.
2. Corresponden a la incorporación del saldo inicial de caja 2006 para cubrir los saldos por girar y rendir en moneda extranjera, estos últimos explicados principalmente por los anticipos realizados a las oficinas comerciales en el

14 Presupuesto Inicial: corresponde al aprobado en el Congreso.

15 Presupuesto Final: es el vigente al 31.12.2006

16 Corresponde a la diferencia entre el Presupuesto Final y los Ingresos y Gastos Devengados.

exterior para el desarrollo normal de las operaciones, los cuales no alcanzaron a ser rendidos en el ejercicio presupuestario 2005 debido al desfase natural de los procesos administrativos.

B.- PRINCIPALES CAUSAS QUE DIERON ORIGEN A LAS DIFERENCIAS RESULTANTES ENTRE EL PRESUPUESTO FINAL Y EL GASTO DEVENGADO DEL PROGRAMA 01 "DIRECCION GENERAL DE RELACIONES ECONOMICAS INTERNACIONALES" EXPRESADAS EN MONEDA EXTRANJERA

1. El Saldo final es explicado principalmente por los recursos anticipados en el subt 21 y 22 que fueron anticipados para financiar los gastos operativos de las Oficinas Comerciales en el exterior, los cuales no pudieron ser rendidos y contabilizados en su totalidad durante el año, producto del desfase natural en los procesos administrativos vinculados a dichas actividades.

PROGRAMA 02 “Promoción de Exportaciones” Moneda Extranjera

Cuadro 3								
Análisis del Comportamiento Presupuestario año 2006 a nivel de Subtítulos								
Subt.	Item	Asig.	Denominación	Presupuesto Inicial ¹⁷ (MUS\$)	Presupuesto Final ¹⁸ (MUS\$)	Ingresos y Gastos Devengados (MUS\$)	Diferencia ¹⁹ (MUS\$)	Notas
			INGRESOS	13.152	12.935	11.935	1.000	
05			TRANSFERENCIAS CORRIENTES	1.000	1.000		1.000	
07			INGRESOS DE OPERACIÓN					
08			OTROS INGRESOS CORRIENTES					
09			APORTE FISCAL	1.857	1.857	1.857		
10			VENTA DE ACTIVOS NO FINANCIEROS					
11			VENTA DE ACTIVOS FINANCIEROS	10.295	10.078	10.078		A-1
14			ENDEUDAMIENTO					
15			SALDO INICIAL DE CAJA					
			GASTOS	13.152	12.935	11.935	1.000	
21			GASTOS EN PERSONAL	2.148	1.934	1.054	880	A-1
22			BIENES Y SERVICIO DE CONSUMO	1.446	5.979	1.593	4.386	A-2, A-3
23			PRESTACIONES DE SEGURIDAD SOCIAL					
24			TRANSFERENCIAS CORRIENTES	9.505	4.924	4.409	515	A-2
25			INTEGROS AL FISCO					
29			ADQUISICION DE ACTIVOS NO FINANCIEROS	48	93		93	
33			TRANSFERENCIAS DE CAPITAL					
34			SERVICIO DE LA DEUDA					
35			SALDO FINAL DE CAJA	5	5	4.879	-4.874	B-1

A.- PRINCIPALES CAUSAS QUE DIERON ORIGEN A LAS DIFERENCIAS RESULTANTES ENTRE EL PRESUPUESTO INICIAL Y EL PRESUPUESTO FINAL DEL PROGRAMA 02 “PROMOCION DE EXPORTACIONES”, EXPRESADOS EN MONEDA EXTRANJERA:

17 Presupuesto Inicial: corresponde al aprobado en el Congreso.

18 Presupuesto Final: es el vigente al 31.12.2006

19 Corresponde a la diferencia entre el Presupuesto Final y los Ingresos y Gastos Devengados.

-
1. Cambios de moneda para cubrir mayores gastos asociados a actividades de promoción agrícola en moneda nacional.
 2. Reasignación de los recursos desde el Subtítulo 24 al 22 para financiar actividades en materia de promoción de exportaciones silvoagropecuarias, las que son realizadas directamente por el Servicio.
 3. Considera la incorporación del MUS\$ 2.000 para financiar el proyecto Imagen País

B.- PRINCIPALES CAUSAS QUE DIERON ORIGEN A LAS DIFERENCIAS RESULTANTES ENTRE EL PRESUPUESTO FINAL Y EL GASTO DEVENGADO DEL PROGRAMA 02 "PROMOCION DE EXPORTACIONES" EXPRESADAS EN MONEDA EXTRANJERA

1. El Saldo final es explicado en parte por los recursos anticipados en el subt 21 y 22 que fueron anticipados para la realización de las actividades de promoción directa realizadas por las Oficinas Comerciales en el exterior, los cuales no pudieron ser rendidos y contabilizados en su totalidad durante el año, producto del desfase natural en los procesos administrativos vinculados a dichas actividades

- Resultado de la Gestión por Productos Estratégicos

Información Comercial

Este producto está orientado a entregar información comercial relacionada con el proceso de internacionalización, tanto general como específica, con énfasis en la información de oportunidades comerciales en el exterior, especialmente de los mercados con los cuales Chile tiene acuerdos comerciales vigentes. Este producto estratégico está dirigido a la sociedad chilena en su conjunto, en particular a las empresas exportadoras y empresas con potencial exportador.

En el año 2006 los servicios de información comercial alcanzaron a 887.094 atenciones, un 18% más que el año 2005, éste incremento se explica, principalmente, por la incorporación de nuevos servicios de información a las atenciones prestadas a través del sitio web, www.prochile.cl, del call center, fonoexport, del centro de atención, cybercenter, y la difusión selectiva, como son las atenciones mediante la web institucional, www.direcon.cl, orientada a entregar información del ámbito de negociaciones, estudios de mercado a pedido, e informes estratégicos de mercado, que se distribuyen selectivamente al sector exportador o con potencial exportador.

A esto se une la implementación de acciones que permitieron incorporar y mejorar las tecnologías de información existentes, optimizando así los mecanismos de sistematización y difusión de la información comercial en cuestión.

Apoyo a estrategias de comercialización internacional

Mediante éste producto estratégico se apoya el diseño y/o ejecución de estrategias de comercialización internacional de empresas exportadoras o con potencial exportador. Este apoyo se orienta, principalmente, a sectores y mercados con reales oportunidades comerciales para la oferta exportable del país, durante el año 2006 se diseñaron y ejecutaron planes sectoriales en subsectores priorizados, agrupados en alimentos procesados, servicios, industria y productos agropecuarios.

En general, éste producto apoya proyectos de promoción de exportaciones, los cuales son cofinanciados entre la institución y las empresas participantes, y están orientados a ejecutar acciones de promoción comercial que contribuyan al incremento en las exportaciones, en particular las no tradicionales. En el año 2006 se apoyó un total de 359 proyectos de promoción de exportaciones.

Al año 2006 los clientes de la institución alcanzaron a 3.500, lo que implicó un incremento del 23% con respecto al año 2005. A su vez, las exportaciones totales de éstos clientes alcanzaron a 9.254 millones de dólares, un 17% más que el año 2005.

Apoyo en los mercados de destino

Este producto está orientado a prestar apoyo, desde los mercados externos, a las empresas exportadoras o con potencial exportador, a través de las oficinas y representaciones comerciales en el exterior, las cuales están ubicadas estratégicamente en más de 40 países.

En el año 2006, éstas oficinas y representaciones orientaron sus acciones a mejorar los mecanismos de apoyo a los clientes objetivos, especialmente, optimizar su red de contactos comerciales locales y de interés al proceso exportador y generar información estratégica de mercado.

En este sentido, la red de contactos locales alcanzó un total de 11.288 importadores, lo que significa un 101% de crecimiento con respecto al año 2005. Esto permitirá que dichas oficinas y representaciones comerciales puedan generar más y mejores agendas de negocios a las empresas chilenas exportadoras o con potencial exportador.

Por otro lado, se elaboraron cerca de 400 informes de mercado, éstos son generados por las oficinas y representaciones comerciales, a nivel de país y producto o servicio y entregan información con valor agregado directamente desde los mercados, como por ejemplo: potencial del producto o servicio, requisitos y barreras de ingreso, competencia, canales de comercialización, recomendaciones de estrategia y actividades de promoción de exportaciones, entre otros. Estos son difundidos a través de la página web institucional y enviados por mailing directo a los clientes de la institución.

Acciones de promoción comercial

A través de éste producto se apoya la ejecución de actividades de promoción de exportaciones, de responsabilidad tanto de la institución como del sector privado, específicamente empresas exportadoras o con potencial exportador. En el año 2006 se apoyaron y cofinanciaron 359 proyectos de promoción de exportaciones, el cofinanciamiento privado fue de un 60% del presupuesto total de los proyectos en cuestión, 5 puntos porcentuales más que el año 2005.

Esto implicó realizar cerca de 1.400 actividades de promoción de exportaciones, de las cuales el 74% se concentró en mercados con acuerdos comerciales vigentes, principalmente en EE.UU, Europa, México, Corea y América del Sur. Esto permitió apoyar la ejecución de estrategias de prospección, penetración y en algunos casos, de consolidación en los mercados externos, de diversos sectores productivos del país. En este sentido, se destacan misiones sabores de Chile en Asia y México, Semana de Chile en Buenos Aires, Muestra y Cata de vinos, a lo que se suman misiones comerciales, seminarios, show room en sectores tales como: manufacturas, textil y confecciones, servicios profesionales, audiovisual, bonos de carbono, muebles, forestal, proveedores de la minería, entre otros. Además de la participación en 41 ferias internacionales, un 83% se realizó en mercados con los cuales Chile tiene acuerdos comerciales y en su mayoría son las más importantes del sector, con una participación total de 550 empresas, lo que contribuye fuertemente a la ejecución de las estrategias de inserción comercial en los mercados externos, lo que se ve reflejado en las cifras de exportación mencionadas en el producto "apoyo a estrategias de comercialización internacional".

Implementación, administración y negociación de acuerdos

El Gobierno implementa, mediante acuerdos internacionales, una política que permite consolidar sus relaciones comerciales con el mundo tanto en materia de bienes y servicios como de inversiones. A la fecha, dispone de Tratados de Libre Comercio (TLC's) y Acuerdos de Complementación Económica (ACE's) que abarcan más del 80% de su comercio exterior. Debido a lo anterior, el fortalecimiento de la institucionalidad para hacer frente a los múltiples requerimientos que demandan los acuerdos comerciales ha sido uno de los objetivos prioritarios de la DIRECON. Lo anterior, sin dejar de lado su rol fundamental de conducir y participar en las negociaciones de nuevos acuerdos comerciales y en la defensa de los intereses comerciales.

Durante el año 2006 se dio cumplimiento a los objetivos de implementación y administración de los acuerdos suscritos por Chile, lo que se refleja en el cumplimiento del 100% del indicador “% de cumplimiento de los compromisos derivados de los acuerdos suscritos por Chile”. Esto permitió cumplir satisfactoriamente los compromisos institucionales asumidos con nuestros socios comerciales, especialmente con la Unión Europea, Canadá y México.

Por otro lado, otra de las tareas prioritarias fue iniciar negociaciones para avanzar en un TLC entre Chile y Japón, tarea que concluyó exitosamente. Este implica que dicho acuerdo, será firmado en marzo del año 2007, en Tokio, Japón y luego estará en condiciones de ser presentado en el Congreso.

Además se ampliaron y profundizaron acuerdos vigentes como son Colombia y Perú, los se espera que durante el año 2007 concluyan su aprobación legislativa y entren en vigencia.

- **Cumplimiento de Compromisos Institucionales**

- **Informe de Programación Gubernamental**

En el marco de la Programación Gubernamental, la Dirección General de Relaciones Económicas Internacionales – DIRECON - comprometió 11 productos estratégicos. A continuación se destacan los avances y logros alcanzados:

En relación al objetivo “Negociar y promover la profundización de acuerdos internacionales de carácter económico-comercial, dando cumplimiento a las decisiones del Comité Interministerial de Negociaciones Económicas Internacionales, ..”, se destacan los avances en dos productos: el “Negociaciones de un Acuerdo de Libre Comercio con Japón”, la negociación con este país, la segunda economía del mundo, fue una de las tareas prioritarias durante el año 2006, se logró concluir la negociación de la gran mayoría de los temas, quedando solo algunos ajustes finales a temas puntuales y la revisión legal para su firma, la que se espera se concrete en marzo del año 2007. Y “Estudios de factibilidad para un Acuerdo de Libre Comercio con Tailandia y Malasia”, se lograron positivos resultados luego del trabajo de los Grupos de Estudios Conjunto, esto implicará que en el año 2007 se iniciarán negociaciones con Malasia, y en caso de Tailandia dependerá si las condiciones políticas lo permiten.

En el objetivo “Implementar y administrar en forma oportuna y eficiente los compromisos institucionales y de acceso a mercados derivadas de los Acuerdos suscritos..”, hacemos mención a 3 productos: “Implementación y administración de los Acuerdos de Libre Comercio con Asia (China, India, P-4 y Corea)” donde destacamos la entrada en vigencia desde el 01 de octubre de 2006 del TLC con China y el P-4 finalizó su tramitación y entró en vigencia el 08 de noviembre de 2006. En el producto “Implementación y administración de los Tratados de Libre Comercio (TLC) con Norteamérica (Chile-EE.UU, Canadá y México)”, se destaca la firma del capítulo de Compras Públicas en la Cumbre de Líderes APEC en Vietnam para ser incorporado en el TLC con Canadá, y en relación al TLC con México, concluyeron las negociaciones de este mismo Capítulo y el Estudio de Evaluación de este Tratado.

En éste mismo objetivo, en el producto “Implementación y administración de los acuerdos suscritos con América Latina”, se destaca la Resolución por término de controversia del tratamiento arancelario del azúcar en el marco del Acuerdo de Complementación Económica con Colombia; la exitosa suscripción en el mes de agosto de 2006 de un Tratado de Libre Comercio con Perú y el avance de las negociaciones con Ecuador, con miras a suscribir un Acuerdo de Libre Comercio con ese país

Con respecto al objetivo “Maximizar el impacto real de las acciones de promoción de exportaciones, dentro del contexto de la política económica internacional que fije el Gobierno...”, a través de la ejecución del producto “Acciones de promoción y difusión comercial para mercados con acuerdos comerciales”, se destaca la realización de 1.307 actividades de promoción de exportaciones, tales como misiones comerciales, traída de compradores, participación en ferias internacionales, realización de seminarios, en sectores tales como manufacturas, textiles, servicios profesionales, audiovisual, bonos de carbono, forestal, muebles, entre otros. En este sentido, el 74% de estas actividades se concentraron en países con los cuales Chile tiene acuerdos comerciales vigentes, particularmente en Estados Unidos, Europa, México, Corea y América Latina. A modo de ejemplo, podemos destacar la realización del Seminario “Oportunidades que ofrece el reciente TLC Chile-Panamá”, el Seminario “Alimentos Gourmet en Estados Unidos y la realización del “Festival Gastronómico de Chile” realizado en México.

Adicionalmente, se destacan las misiones Sabores de Chile en Asia y México, la semana de Chile en Buenos Aires – Argentina y el evento Muestra y Cata de Vinos realizado en 15 países. En este contexto y, por último, subrayamos la participación en 34 ferias internacionales, donde el 83% de ellas se concentró en países con los cuales Chile ha suscrito acuerdos comerciales.

Por último, en el objetivo “Diseñar e implementar estrategias de promoción de exportaciones en los Sectores relevantes para el país, manteniendo una imagen país sólida...” podemos mencionar los resultados en el producto “Diseño e implementación de estrategias y planes de acción que contribuyan a aumentar el impacto de las acciones de promoción de exportaciones”, se diseñaron e implementaron acciones enmarcadas en 74 planes sectoriales de los subsectores priorizados por la institución, agrupados en 4 macro sectores como son alimentos procesados, productos agropecuarios, servicios e industrias. A esto se suma la elaboración de Perfiles de Oferta Exportable del 85% de los subsectores priorizados, documentos desarrollados por nuestras Unidades Sectoriales y Oficinas Regionales. En relación al producto “Diseño e implementación de Plan Estratégico regional de promoción de exportaciones”, se destaca el término de las 12 consultorías de “Estudio e Identificación de Cluster Regionales”.

A su vez, en el producto “Diseño e Implementación de un Plan de Posicionamiento de la Imagen de marca Chile”, se destaca la realización de acciones publicitarias nacionales e internacionales, como por ejemplo: las gigantografías en el aeropuerto internacional Comodoro Arturo Merino Benítez y en una línea aérea nacional. En el ámbito internacional, destaca el inicio de los programas de Imagen País en China, Corea, Estados Unidos, Alemania y Francia, las que permitirán a partir del año 2007 realizar acciones en los distintos públicos objetivos, según el mercado.

- Informe de Cumplimiento de los Compromisos de los Programas / Instituciones²⁰ Evaluadas²¹

Programa Evaluado: Asistencia a Pymes para un mejor aprovechamiento de los Acuerdos Comerciales (PYMEXPORTA)

Producto Estratégico: Información Comercial

Durante el año 2006 se realizó la evaluación del programa “Asistencia a Pymes para un mejor aprovechamiento de los Acuerdos Comerciales (PYMEXPORTA)”, de las recomendaciones generadas los compromisos institucionales alcanzan a 17, de los cuales 3 tienen como plazo de cumplimiento el mes de diciembre del año 2006.

Al respecto, cabe señalar lo siguiente:

1. Se revisó y concordó con DIPRES la Matriz de Marco Lógico (MML) e indicadores de desempeño que servirán de base para evaluar el desempeño y seguimiento del programa. Esta MML consideró las recomendaciones realizadas tanto por DIPRES como el panel de evaluación, especialmente, incorporó y modificó los indicadores a nivel de fin y propósito.
2. Por otro lado, el Comité Técnico evaluó la pertinencia de flexibilizar la prestación de más de un servicio por empresa, resolviendo que es necesario esperar el cierre de la primera y segunda convocatoria para hacer una evaluación de resultados de los servicios prestados a cada una de las empresas del Programa y de los recursos financieros disponibles que permitirían asegurar brindar correctamente más de un servicio a una misma empresa.
3. Por último, se definen los Términos de Referencia de la consultoría que permitirá elaborar una metodología que establezca la línea base del programa.

20 Instituciones que han sido objeto de una Evaluación Comprehensiva del Gasto.

21 Los programas a los que se hace mención en este punto corresponden a aquellos evaluados en el marco del Programa de Evaluación que dirige la Dirección de Presupuestos.

- **Avances en Materias de Gestión Interna**

- **Cumplimiento del Programa de Mejoramiento de la Gestión**

En el año 2006, DIRECON validó el 100% de los compromisos asumidos en los distintos objetivos de gestión comprometidos en los 11 sistemas PMG. A su vez, ingresó al Programa Marco Avanzado, con los sistemas PMG de Planificación y Control de Gestión y Capacitación.

En el sistema de Capacitación, se ejecutó el 100% del programa anual. Se destaca el diseño de una estructura de co-financiamiento diferenciado, lo que permitió apoyar una cantidad importante de cursos y actividades de capacitación, logrando así una mayor cobertura de funcionarios y funcionarias. Esto implicó que 218 funcionarios (ias) fueron capacitados, un 14,7% mayor que el año 2005. Además la incorporación al programa marco avanzado, permitió rediseñar e implementar mejoras en los procesos y procedimientos de dicho sistema.

A través del sistema Gestión Territorial Integrada se ha logrado importantes avances y procesos de mejora al interior de la institución. El primer se ha logrado la sensibilización en distintas unidades de DIRECON por la variable territorial regional, esto ha implicado, entre otros, participación de Directores Regionales en instancias estratégicas de decisión. En segundo lugar, la creación de la Dirección Regional Metropolitana ha conllevado por primera vez a iniciales reflexiones y discusiones internas acerca de los roles que debieran tener los departamentos sectoriales (tradicionales actores que lideran el trabajo institucional principalmente bajo criterios sectoriales y no territoriales). En tercer lugar se debe destacar la realización de 12 estudios regionales de clusters exportadores regionales, que constituirán un elemento orientador de la orientación de los servicios estratégicos institucionales y un insumo relevante a considerar por las recientes creadas Agencias Regionales de Desarrollo. Por último, gracias al sistema el año 2005 se inicio la delegación de facultades administrativas a los Directores regionales, facultades que fueron ampliadas durante el año 2007.

Con respecto, al sistema Atención a Cliente(a)s, usuario(a)s y beneficiario(a)s (ex OIRS) se implementó el Modelo Integral de Atención al Usuario/a, lo que implicó la realización de un plan de difusión, elaboración de una metodología de atención y su respectivo manual de procedimientos de atención, mantener un sistema de registro e indicadores de evaluación del desempeño. Además se realizaron las acciones necesarias para la perfecta coordinación y puesta en marcha de la Oficina de Informaciones del Ministerio de Relaciones Exteriores.

Por último, en el sistema de Gobierno Electrónico se fomentó el desarrollo de proyectos para mejorar la entrega de los productos que ofrece la DIRECON, como por ejemplo, se mejoraron los contenidos de los sitios web regionales y las capacidades de gestión del call center institucional. Y además se implementó un sistema informático para el registro de días administrativos y feriados legales utilizando firma electrónica simple, disminuyendo la carga administrativa asociada.

- **Cumplimiento Convenio de Desempeño Colectivo**

En el año 2006, la institución cumplió en un 100% los compromisos asumidos en el Convenio de Desempeño Colectivo, éstos compromisos están orientados a contribuir al mejoramiento de la gestión institucional, tanto en las áreas del negocio como son Negociaciones y Promoción de Exportaciones como en las de apoyo, Administrativa y Jurídica, respectivamente.

En lo que se refiere al área de Negociaciones, los compromisos estuvieron centrados en la Administración e Implementación de los Acuerdos y Tratados suscritos, en particular el Acuerdo de Asociación con la UE, los TLCs con Corea, EE.UU., México, Canadá y EFTA y los Acuerdos Comerciales con MERCOSUR y demás países de América Latina. En este contexto se logró concretar la firma de tres nuevos TLC's con Perú, Colombia y Panamá. Respecto a las negociaciones bilaterales se logró concretar acuerdos con China y Japón, dos importantes países de Asia. Por otra parte, se participó activamente en las negociaciones multilaterales en el marco de la OMC, el Foro de APEC y en la OCDE. Los resultados son positivos, por cuanto se logró un considerable incremento del comercio bilateral y la oportuna atención a los problemas de acceso a mercados. En promoción de exportaciones, se ejecutaron una serie de actividades en que respondieron a un enfoque mercado-producto priorizado por la institución, especialmente orientadas al aprovechamiento de las oportunidades comerciales que surgen de los acuerdos comerciales suscritos por Chile, así como también se realizaron importantes avances para mejorar los servicios de información a los clientes de DIRECON, como por ejemplo: optimizar los mecanismos de sistematización y difusión de información comercial.

En el área Administrativo, se avanzó en mejorar los procesos y procedimientos administrativos en áreas como recursos humanos, control administrativo de programas y rendiciones de cuentas de la red externa e interna de DIRECON. En el ámbito Jurídico, se lograron avances en instructivos y procedimientos a tener presente con el Banco Interamericano Desarrollo (BID).

- **Cumplimiento de otros Incentivos Remuneracionales**

DIRECON no tiene otro tipo de incentivos en remuneraciones.

- **Otras Materias de Gestión**

En los puntos anteriores se mencionaron los avances a destacar.

4. Desafíos 2007

En materia de negociaciones internacionales, las prioridades serán contribuir a la aprobación parlamentaria de los Tratados de Libre Comercio con Japón, Honduras y Panamá, los Acuerdos de Libre Comercio con Colombia y Perú y el Acuerdo de Alcance Parcial con India y Cuba. Continuar las negociaciones recientemente iniciadas con China en materias de servicios e inversiones. Iniciar las negociaciones para los TLC entre Chile y Australia y Malasia, respectivamente y si las condiciones políticas lo permiten, con Tailandia. Por otra parte se iniciará un estudio conjunto de factibilidad para un TLC con Vietnam.

Se continuarán con las tareas para la implementación, administración y seguimiento de los Acuerdos en vigor. En particular, se pueden destacar las siguientes acciones: con México la participación en las reuniones de los nuevos temas de negociación, incluidas las de servicios financieros, y revisión legal y posterior implementación del capítulo negociado de compras públicas; con Canadá se participará en las reuniones de los nuevos temas de negociación, incluidas las negociaciones en servicios financieros, y la implementación del capítulo recientemente firmado de compras públicas; con EE.UU. está la participación en las reuniones de los comités de implementación del Acuerdo e implementar un plan piloto, en el marco de compras públicas, para participar en los procesos de licitación del sector público de EE.UU.

Respecto a Europa, continuar la implementación y administración del TLC con EFTA y Acuerdo de Asociación con la UE, profundizar las relaciones, buscando fórmulas de cooperación con los países afines, tales como Noruega miembro de EFTA, Irlanda y Finlandia, y entre otros miembros del Acuerdo con la UE. Paralelamente se iniciarán estudios conducentes a explorar el interés en nuevos socios comerciales: Sudáfrica y el Consejo de Cooperación del Golfo.

Para reforzar las relaciones con los países de la región, especialmente con los países vecinos, es de gran interés profundizar los actuales acuerdos comerciales ampliando la apertura a los ámbitos de servicios, inversiones y compras gubernamentales. Asimismo, se continuará participando en la Comisión Mixta Chile-CAN, establecida en noviembre del 2006 para lograr el ingreso de Chile como país asociado a la Comunidad Andina de Naciones.

A lo anterior, se suman las prioridades para contribuir activamente al fortalecimiento del sistema multilateral de comercio, a nivel global y regional, que establezca un marco normativo y jurídico que asegure la igualdad de todos los países en sus relaciones económicas, independiente de su tamaño o nivel de desarrollo. En APEC se abordará técnicamente la agenda APEC Australia 2007 acorde con los lineamientos de nuestra política exterior en el área Asia Pacífico, con el objeto de asegurar el mejor escenario del encuentro político de Líderes de las economías integrantes del Foro programado para septiembre del 2007. Con respecto a OCDE, se coordinará la participación en las actividades programadas, reforzando el interés de Chile de ser miembro pleno de dicho organismo internacional.

En promoción de exportaciones, se continuará trabajando para apoyar la exportación de nuevos productos y servicios, nuevas empresas, especialmente pequeñas y medianas empresas exportadoras y nuevos mercados o nichos de mercado, así como en el desarrollo de nuevas prácticas y procesos de comercialización internacional. En este sentido, se destaca la creación a partir del año 2007, de dos

nuevos Fondos de Promoción: Servicios y Nuevos Negocios y Manufacturas y Productos del Mar, lo que complementará el apoyo al sector exportador.

En este contexto, es fundamental fortalecer la gestión tanto de las Oficinas a lo largo del país así como las Oficinas Comerciales en los mercados externos. En el caso de las regiones se avanzará en optimizar los mecanismos para levantar y orientar la oferta exportable regional y en la ejecución de más y mejores planes de promoción comercial. Con respecto a la Oficinas en el exterior, se potenciará la idea que sean oficinas de negocios para Chile, y en algunos casos asuman un rol más de cobertura regional que bilateral.

Por otro lado, se continuará implementando la campaña Imagen País “Chile, All Ways Surprising” plataforma comunicacional público-privada, destinada a proyectar y hacer más competitivo internacionalmente a Chile. A través de esta imagen, se puede comunicar la esencia de lo que Chile es para atraer el turismo, las inversiones y aumentar las exportaciones, especialmente énfasis tendrá el trabajo conjunto con el sector privado, orientado a una estrategia de largo plazo.

Por último, en ámbito de gestión interna, se espera avanzar positivamente en el programa de marco avanzado del PMG, especialmente lograr certificar el Sistema de Gestión de Calidad de la DIRECON, bajo la norma ISO 9001:2000.

5. Anexos

- Anexo 1: Comportamiento Presupuestario Año 2006
- Anexo 2: Indicadores de Gestión Financiera
- Anexo 3: Indicadores de Desempeño presentados en el Proyecto de Presupuestos año 2006
- Anexo 4: Otros Indicadores de Desempeño
- Anexo 5: Programación Gubernamental
- Anexo 6: Informe de Cumplimiento de los Compromisos de los Programas/Instituciones Evaluadas
- Anexo 7: Cumplimiento del Programa de Mejoramiento de la Gestión 2006
- Anexo 8: Transferencias Corrientes
- Anexo 9: Indicadores de Gestión de Recursos Humanos
- Anexo 10: Cumplimiento Convenio de Desempeño Colectivo

• Anexo 1: Comportamiento Presupuestario Año 2006

PROGRAMA 01 “Dirección General de Relaciones Económicas Internacionales” Moneda Nacional

Cuadro 3 Análisis del Comportamiento Presupuestario año 2006								
Subt.	Item	Asig.	Denominación	Presupuesto Inicial ²² (M\$)	Presupuesto Final ²³ (M\$)	Ingresos y Gastos Devengados (M\$)	Diferencia ²⁴ (M\$)	Notas
			INGRESOS	6.711.941	7.791.368	7.514.775	276.593	
05			TRANSFERENCIAS CORRIENTES		7.750		7.750	A-1
	02		DE OTROS ORGANISMOS DEL SECTOR PUBLICO		7.750		7.750	
		001	Subsecretaria de Agricultura					
		003	Del Programa 03 Tesoro Público		7.750		7.750	
07			INGRESOS DE OPERACIÓN	484.100	484.100	394.685	89.415	B-1
08			OTROS INGRESOS CORRIENTES	38.588	129.869	215.085	-85.214	
	01		RECUPERACIONES ART 12		58.869	60.305	-1.434	
	99		OTROS	38.588	71.000	154.780	-83.780	
09			APORTE FISCAL	6.188.753	6.306.203	6.391.150	-84.947	A-2
	01		LIBRE	6.188.753	6.301.375	6.391.150	-89.775	B-2
	03		SERVICIO A LA DEUDA EXTERNA		4.828		4.828	
10			VENTA DE ACTIVOS NO FINANCIEROS		6.817	7.218	-401	
	05		MAQUINAS Y EQUIPOS			401	-401	
	99		OTROS ACTIVOS NO FINANCIEROS		6.817	6.817		
11			VENTA DE ACTIVOS FINANCIEROS		566.465	216.473	349.992	
	03		OPERACIONES DE CAMBIO		566.465	216.473	349.992	
15			SALDO INICIAL DE CAJA	500	290.164	290.164		A-4
			GASTOS	6.711.941	7.791.368	7.514.775	276.593	
21			GASTOS EN PERSONAL	4.107.388	4.270.596	4.126.380	144.216	A-2 , B-3
22			BIENES Y SERVICIO DE CONSUMO	650.447	817.681	795.772	21.909	A-4 , B-3
23			PRESTACIONES DE SEGURIDAD SOCIAL		25.728		25.728	A-1
24			TRANSFERENCIAS CORRIENTES	1.923.728	2.612.520	2.211.805	400.715	B-1 , B-3
	03		A OTRAS ENTIDADES PUBLICAS	1.923.728	2.612.520	2.211.805	400.715	
		552	Certificación de Origen	484.100	484.100	374.858	109.242	
		554	Promoción para Negociaciones	1.332.943	1.589.643	1.532.082	57.561	
		557	Defensa Comercial	106.685	107.762	91.524	16.238	

22 Presupuesto Inicial: corresponde al aprobado en el Congreso.

23 Presupuesto Final: es el vigente al 31.12.2006

24 Corresponde a la diferencia entre el Presupuesto Final y los Ingresos y Gastos Devengados.

Cuadro 3
Análisis del Comportamiento Presupuestario año 2006

Subt.	Item	Asig.	Denominación	Presupuesto Inicial ²² (M\$)	Presupuesto Final ²³ (M\$)	Ingresos y Gastos Devengados (M\$)	Diferencia ²⁴ (M\$)	Notas
		559	Fortalecimiento de la Capacidad Institucional		431.015	213.341	217.674	
25			INTEGROS AL FISCO	4.128	4.128	869	3.259	
	01		IMPUESTOS	4.128	4.128	869	3.259	
29			ADQUISICION DE ACTIVOS NO FINANCIEROS	25.750	47.092	46.014	1.078	A-4
	03		VEHICULOS		12.300	12.300		
	04		MOBILIARIOS Y OTROS					
	06		EQUIPOS INFORMATICOS		20.787	20.178	609	
	07		PROGRAMAS INFORMATICOS		14.005	13.536	469	
34			SERVICIO DE LA DEUDA		13.123	13.020	103	
	04		INTERESES DEUDA EXTERNA		103		103	
	07		DEUDA FLOTANTE		13.020	13.020		
35			SALDO FINAL DE CAJA	500	500	320.915	-320.415	B-3

A.- PRINCIPALES CAUSAS QUE DIERON ORIGEN A LAS DIFERENCIAS RESULTANTES ENTRE EL PRESUPUESTO INICIAL Y EL PRESUPUESTO FINAL DEL PROGRAMA 01 "DIRECCION GENERAL DE RELACIONES ECONOMICAS INTERNACIONALES":

- Incorporación de presupuesto de ingreso y de gasto del programa del Tesoro Público para financiar parte del fondo de retiro del personal
- Incorporación de presupuesto de Aporte Fiscal para financiar el reajuste de remuneraciones y otros beneficios adicionales según aplicación de la Ley N° 20.079 (Bono Escolaridad, Aguinaldo Fiestas Patrias y otros).
- Incorporación de mayores recursos en moneda nacional a través de un cambios de moneda financiar principalmente actividades del Fondo Fortalecimiento de la Capacidad Institucional de Direcon, estos mayores recursos no constituyen recursos adicionales, sino una adecuación eficiente del presupuesto consolidado.
- Incorporación del Saldo Inicial de Caja para cubrir los saldos girar y rendir, estos últimos correspondiente a anticipos otorgados durante ejercicios anteriores que no lograron ser rendidos y contabilizados totalmente en el ejercicio presupuestario 2005, producto del desfase natural de los procesos administrativos.

B.- PRINCIPALES CAUSAS QUE DIERON ORIGEN A LAS DIFERENCIAS RESULTANTES ENTRE EL PRESUPUESTO FINAL Y EL GASTO DEVENGADO DEL PROGRAMA 01 "DIRECCION GENERAL DE RELACIONES ECONOMICAS INTERNACIONALES":

1. La Ejecución del subt. 24 "Transferencias Corrientes" fue de un 85% respecto al presupuesto final, lo que permitió el desarrollo de las actividades de Negociaciones y Administración de acuerdos dentro del territorio nacional. El gasto del Fondo de Certificación de Origen se limitó a los ingresos percibidos en por la venta de Certificados de Origen que alcanzó un monto de M\$ 394.685, proyecto de carácter autofinanciable. En el caso del Fondo Fortalecimiento, su ejecución alcanzó sólo los M\$213.340 producto del desfase en las actividades de dicho proyecto.

-
2. Durante el año 2006, se percibieron adicionalmente M\$89.775 por Aporte Fiscal en moneda nacional, compensándose
 3. dicha cantidad con el menor Aporte Fiscal percibido en moneda extranjera, por un total de MUS\$ 171 (cifras consolidadas a un tipo de cambio de \$525 = US\$1).
 4. El Saldo final es explicado principalmente por los Saldos por Girar del Subtítulo 24, el que se encuentra asociados a proyectos cuyos recursos no alcanzaron a ser ejecutados durante el 2006, pero existen compromisos sobre estos.

PROGRAMA 02“Promoción de Exportaciones” Moneda Nacional

Cuadro 3								
Análisis del Comportamiento Presupuestario año 2006								
Subt.	Item	Asig.	Denominación	Presupuesto Inicial ²⁵ (M\$)	Presupuesto Final ²⁶ (M\$)	Ingresos y Gastos Devengados (M\$)	Diferencia ²⁷ (M\$)	Notas
			INGRESOS	3.324.923	4.702.255	5.099.061	-396.806	
05			TRANSFERENCIAS CORRIENTES	7.225.547	7.225.547	7.225.547		
	02		DE OTROS ORGANISMOS DEL SECTOR PUBLICO	7.225.547	7.225.547	7.225.547		
		001	Subsecretaria de Agricultura	7.225.547	7.225.547	7.225.547		
		003	Del Programa 03 Tesoro Público					
07			INGRESOS DE OPERACIÓN					
08			OTROS INGRESOS CORRIENTES					
	01		RECUPERACIONES ART 12					
	99		OTROS					
09			APORTE FISCAL	2.086.065	3.253.614	3.253.614		A-1
	01		LIBRE	2.086.065	3.253.614	3.253.614		
	03		SERVICIO A LA DEUDA EXTERNA					
10			VENTA DE ACTIVOS NO FINANCIEROS					
	04		MOBILIARIO Y EQUIPOS					
	99		OTROS ACTIVOS NO FINANCIEROS					
11			VENTA DE ACTIVOS FINANCIEROS	-5.987.189	-5.777.406	-5.380.600	-396.806	A-2
	03		OPERACIONES DE CAMBIO	-5.987.189	-5.777.406	-5.380.600	-396.806	
15			SALDO INICIAL DE CAJA	500	500	500		
			GASTOS	3.324.923	4.702.255	5.099.061	-396.806	
21			GASTOS EN PERSONAL	1.565.903	2.250.885	1.548.947	701.938	A-1 , A-2, B-1
22			BIENES Y SERVICIO DE CONSUMO	450.000	1.139.530	743.686	395.844	A-2 , B-1
23			PRESTACIONES DE SEGURIDAD SOCIAL					
24			TRANSFERENCIAS CORRIENTES	1.288.433	1.286.253	1.090.920	195.333	
	01		AL SECTOR PRIVADO	1.288.433	1.286.253	1.090.920	195.333	
		607	Proyectos y Actividades de Promoción	1.288.433	1.286.253	1.090.920	195.333	
25			INTEGROS AL FISCO					
	01		IMPUESTOS					
29			ADQUISICION DE ACTIVOS NO FINANCIEROS	20.087	25.087	17.523	7.564	

25 Presupuesto Inicial: corresponde al aprobado en el Congreso.

26 Presupuesto Final: es el vigente al 31.12.2006

27 Corresponde a la diferencia entre el Presupuesto Final y los Ingresos y Gastos Devengados.

Cuadro 3
Análisis del Comportamiento Presupuestario año 2006

Subt.	Item	Asig.	Denominación	Presupuesto Inicial ²⁵ (M\$)	Presupuesto Final ²⁶ (M\$)	Ingresos y Gastos Devengados (M\$)	Diferencia ²⁷ (M\$)	Notas
	03		VEHICULOS					
	04		MOBILIARIOS Y OTROS	20.087	20.087	12.812	7.275	
	06		EQUIPOS INFORMATICOS		5.000	4.711	289	
	07		PROGRAMAS INFORMATICOS					
34			SERVICIO DE LA DEUDA					
	04		INTERESES DEUDA EXTERNA					
	07		DEUDA FLOTANTE					
35			SALDO FINAL DE CAJA	500	500	1.697.985	-1.697.485	B-1

A.- PRINCIPALES CAUSAS QUE DIERON ORIGEN A LAS DIFERENCIAS RESULTANTES ENTRE EL PRESUPUESTO INICIAL Y EL PRESUPUESTO FINAL DEL PROGRAMA 01 "DIRECCION GENERAL DE RELACIONES ECONOMICAS INTERNACIONALES":

1. Incorporación de presupuesto de ingreso y de gasto del programa del Tesoro Público para financiar parte del fondo de retiro del personal
2. Incorporación de presupuesto de Aporte Fiscal para financiar el reajuste de remuneraciones y otros beneficios adicionales según aplicación de la Ley N° 20.079 (Bono Escolaridad, Aguinaldo Fiestas Patrias y otros).
3. Incorporación de mayores recursos en moneda nacional a través de un cambios de moneda financiar principalmente actividades del Fondo Fortalecimiento de la Capacidad Institucional de Direcon, estos mayores recursos no constituyen recursos adicionales, sino una adecuación eficiente del presupuesto consolidado.
4. Incorporación del Saldo Inicial de Caja para cubrir los saldos girar y rendir, estos últimos correspondiente a anticipos otorgados durante ejercicios anteriores que no lograron ser rendidos y contabilizados totalmente en el ejercicio presupuestario 2005, producto del desfase natural de los procesos administrativos.

B.- PRINCIPALES CAUSAS QUE DIERON ORIGEN A LAS DIFERENCIAS RESULTANTES ENTRE EL PRESUPUESTO FINAL Y EL GASTO DEVENGADO DEL PROGRAMA 01 "DIRECCION GENERAL DE RELACIONES ECONOMICAS INTERNACIONALES":

1. La Ejecución del subt. 24 "Transferencias Corrientes" fue de un 85% respecto al presupuesto final, lo que permitió el desarrollo de las actividades de Negociaciones y Administración de acuerdos dentro del territorio nacional. El gasto del Fondo de Certificación de Origen se limitó a los ingresos percibidos en por la venta de Certificados de Origen que alcanzó un monto de M\$ 394.685, proyecto de carácter autofinanciable. En el caso del Fondo Fortalecimiento, su ejecución alcanzó sólo los M\$213.340 producto del desfase en las actividades de dicho proyecto.
2. El Saldo final es explicado principalmente por los Saldos por Girar del Subtítulo 24, el que se encuentra asociados a proyectos cuyos recursos no alcanzaron a ser ejecutados durante el 2006, pero existen compromisos sobre estos.

PROGRAMA 01 “Dirección General de Relaciones Económicas Internacionales” Moneda Extranjera

Cuadro 3								
Análisis del Comportamiento Presupuestario año 2006								
Subt.	Item	Asig.	Denominación	Presupuesto Inicial ²⁸ (MUS\$)	Presupuesto Final ²⁹ (MUS\$)	Ingresos y Gastos Devengados (MUS\$)	Diferencia ³⁰ (MUS\$)	Notas
			INGRESOS	13.788	13.516	13.910	-394	
05			TRANSFERENCIAS CORRIENTES					
07			INGRESOS DE OPERACIÓN					
08			OTROS INGRESOS CORRIENTES	140	415	422	-7	
	99		OTROS	140	415	422	-7	
09			APORTE FISCAL	11.063	11.063	10.901	162	
	01		LIBRE	11.063	11.063	10.892	171	B-1
	03		SERVICIO DE LA DEUDA EXTERNA			9	-9	
10			VENTA DE ACTIVOS NO FINANCIEROS					
11			VENTA DE ACTIVOS FINANCIEROS		-1.096	-408	-688	A-1
	03		OPERACIONES DE CAMBIO		-1.096	-408	-688	
14			ENDEUDAMIENTO	2.585	700	561	139	
	02		ENDEUDAMIENTO EXTERNO	2.585	700	561	139	
15			SALDO INICIAL DE CAJA		2.434	2.434		A-2
			GASTOS	13.788	13.516	13.910	-394	
21			GASTOS EN PERSONAL	7.176	8.356	7.303	1.053	A-2 , B-2
22			BIENES Y SERVICIO DE CONSUMO	2.221	2.966	2.199	767	A-2 , B-2
23			PRESTACIONES DE SEGURIDAD SOCIAL					
24			TRANSFERENCIAS CORRIENTES	4.056	1.728	900	828	A-2
	03		A OTRAS ENTIDADES PUBLICAS	4.056	1.728	900	828	
		554	Promoción para Negociaciones	988	1.548	852	696	
		557	Defensa Comercial		1		1	
		559	Fortalecimiento de la Capacidad Institucional	3.068	179	48	131	
25			INTEGROS AL FISCO					
29			ADQUISICION DE ACTIVOS NO FINANCIEROS	30	119	28	91	A-2 , B-2
	04		MOBILIARIOS Y OTROS	30	49	21	28	
	06		EQUIPOS INFORMATICOS		28	7	21	
	07		PROGRAMAS INFORMATICOS		42		42	
33			TRANSFERENCIAS DE CAPITAL	300	300	300		

28 Presupuesto Inicial: corresponde al aprobado en el Congreso.

29 Presupuesto Final: es el vigente al 31.12.2006

30 Corresponde a la diferencia entre el Presupuesto Final y los Ingresos y Gastos Devengados.

Cuadro 3
Análisis del Comportamiento Presupuestario año 2006

Subt.	Item	Asig.	Denominación	Presupuesto Inicial ²⁸ (MUS\$)	Presupuesto Final ²⁹ (MUS\$)	Ingresos y Gastos Devengados (MUS\$)	Diferencia ³⁰ (MUS\$)	Notas
	01		AL SECTOR PRIVADO	300	300	300		
		062	Fundación Chilena del Pacífico	300	300	300		
34			SERVICIO DE LA DEUDA		42	41	1	
	02		AMORTIZACION DEUDA EXTERNA		30	30		
	04		INTERESES DEUDA EXTERNA		9	9		
	06		OTROS GASTOS FINANCIEROS DEUDA EXTERNA		3	2	1	
35			SALDO FINAL DE CAJA	5	5	3.139	-3.134	B-2

A.- PRINCIPALES CAUSAS QUE DIERON ORIGEN A LAS DIFERENCIAS RESULTANTES ENTRE EL PRESUPUESTO INICIAL Y EL PRESUPUESTO FINAL DEL PROGRAMA 01 "DIRECCION GENERAL DE RELACIONES ECONOMICAS INTERNACIONALES" EXPRESADOS EN MONEDA EXTRANJERA

1. Cambio de moneda para financiar principalmente gastos en moneda nacional por las actividades realizadas en el Fondo Fortalecimiento de la Capacidad Institucional-BID, en el territorio nacional.
2. Corresponden a la incorporación del saldo inicial de caja 2006 para cubrir los saldos por girar y rendir en moneda extranjera, estos últimos explicados principalmente por los anticipos realizados a las oficinas comerciales en el exterior para el desarrollo normal de las operaciones, los cuales no alcanzaron a ser rendidos en el ejercicio presupuestario 2005 debido al desfase natural de los procesos administrativos.

B.- PRINCIPALES CAUSAS QUE DIERON ORIGEN A LAS DIFERENCIAS RESULTANTES ENTREL EL PRESUPUESTO FINAL Y EL GASTO DEVENGADO DEL PROGRAMA 01 "DIRECCION GENERAL DE RELACIONES ECONOMICAS INTERNACIONALES" EXPRESADAS EN MONEDA EXTRANJERA

1. Durante el año 2006, se percibieron adicionalmente M\$89.775 por Aporte Fiscal en moneda nacional, compensándose dicha cantidad con el menor Aporte Fiscal percibido en moneda extranjera, por un total de MUS\$ 171 (cifras consolidadas a un tipo de cambio de \$525 = US\$1).
2. El Saldo final es explicado principalmente por los recursos anticipados en el subt 21 y 22 que fueron anticipados para financiar los gastos operativos de las Oficinas Comerciales en el exterior, los cuales no pudieron ser rendidos y contabilizados en su totalidad durante el año, producto del desfase natural en los procesos administrativos vinculados a dichas actividades.

PROGRAMA 02 “Promoción de Exportaciones” Moneda Extranjera

Cuadro 3								
Análisis del Comportamiento Presupuestario año 2006								
Subt.	Item	Asig.	Denominación	Presupuesto Inicial ³¹ (MUS\$)	Presupuesto Final ³² (MUS\$)	Ingresos y Gastos Devengados (MUS\$)	Diferencia ³³ (MUS\$)	Notas
			INGRESOS	13.152	12.935	11.935	1.000	
05			TRANSFERENCIAS CORRIENTES					
	07		DE ORGANISMOS INTERNACIONALES	1.000	1.000		1.000	
		001	Diversificación de Mercados BID-PYMEX	1.000	1.000		1.000	
08			OTROS INGRESOS CORRIENTES					
09			APORTE FISCAL	1.857	1.857	1.857		
	01		LIBRE	1.857	1.857	1.857		
	03		SERVICIO DE LA DEUDA EXTERNA					
10			VENTA DE ACTIVOS NO FINANCIEROS					
11			VENTA DE ACTIVOS FINANCIEROS	10.295	10.078	10.078		
	03		OPERACIONES DE CAMBIO	10.295	10.078	10.078		A-1
14			ENDEUDAMIENTO					
15			SALDO INICIAL DE CAJA					
			GASTOS	13.152	12.935	11.935	1.000	
21			GASTOS EN PERSONAL	2.148	1.934	1.054	880	A-1
22			BIENES Y SERVICIO DE CONSUMO	1.446	5.979	1.593	4.386	A-2, A-3
23			PRESTACIONES DE SEGURIDAD SOCIAL					
24			TRANSFERENCIAS CORRIENTES	9.505	4.924	4.409	515	A-2
	01		AL SECTOR PRIVADO	9.505	4.924	4.409	515	
		607	Proyectos y Actividades de Promoción	9.505	4.924	4.409	515	
25			INTEGROS AL FISCO					
29			ADQUISICION DE ACTIVOS NO FINANCIEROS	48	93		93	
	04		MOBILIARIOS Y OTROS	48	23		23	
	06		EQUIPOS INFORMATICOS		70		70	
	07		PROGRAMAS INFORMATICOS					
33			TRANSFERENCIAS DE CAPITAL					
34			SERVICIO DE LA DEUDA					
35			SALDO FINAL DE CAJA	5	5	4.879	-4.874	B-1

31 Presupuesto Inicial: corresponde al aprobado en el Congreso.

32 Presupuesto Final: es el vigente al 31.12.2006

33 Corresponde a la diferencia entre el Presupuesto Final y los Ingresos y Gastos Devengados.

Cuadro 3
Análisis del Comportamiento Presupuestario año 2006

Subt.	Item	Asig.	Denominación	Presupuesto Inicial ³¹ (MUS\$)	Presupuesto Final ³² (MUS\$)	Ingresos y Gastos Devengados (MUS\$)	Diferencia ³³ (MUS\$)	Notas
-------	------	-------	--------------	--	--	---	-------------------------------------	-------

A.- PRINCIPALES CAUSAS QUE DIERON ORIGEN A LAS DIFERENCIAS RESULTANTES ENTRE EL PRESUPUESTO INICIAL Y EL PRESUPUESTO FINAL DEL PROGRAMA 02 "PROMOCION DE EXPORTACIONES", EXPRESADOS EN MONEDA EXTRANJERA:

1. Cambios de moneda para cubrir mayores gastos asociados a actividades de promoción agrícola en moneda nacional.
2. Reasignación de los recursos desde el Subtítulo 24 al 22 para financiar actividades en materia de promoción de exportaciones silvoagropecuarias, las que son realizadas directamente por el Servicio.
3. Considera la incorporación del MUS\$ 2.000 para financiar el proyecto Imagen País

B.- PRINCIPALES CAUSAS QUE DIERON ORIGEN A LAS DIFERENCIAS RESULTANTES ENTREL EL PRESUPUESTO FINAL Y EL GASTO DEVENGADO DEL PROGRAMA 02 "PROMOCION DE EXPORTACIONES" EXPRESADAS EN MONEDA EXTRANJERA

1. El Saldo final es explicado en parte por los recursos anticipados en el subt 21 y 22 que fueron anticipados para la realización de las actividades de promoción directa realizadas por las Oficinas Comerciales en el exterior, los cuales no pudieron ser rendidos y contabilizados en su totalidad durante el año, producto del desfase natural en los procesos administrativos vinculados a dichas actividades

• Anexo 2: Indicadores de Gestión Financiera

Cuadro 4 Indicadores de Gestión Financiera							
Nombre Indicador	Fórmula Indicador	Unidad de medida	Efectivo ³⁴			Avance ³⁵	Notas
			2004	2005	2006	2006/ 2005	
Porcentaje de decretos modificatorios que no son originados por leyes	$[\text{N}^\circ \text{ total de decretos modificatorios} - \text{N}^\circ \text{ de decretos originados en leyes}^{36} / \text{N}^\circ \text{ total de decretos modificatorios}] * 100$	Porcentaje	64%	67%	62%	92	
Promedio del gasto de operación por funcionario	$[\text{Gasto de operación (subt. 21 + subt. 22)} / \text{Dotación efectiva}^{37}]$	Miles de \$	16.307	19.004	19.291	102	
Porcentaje del gasto en programas del subtítulo 24 sobre el gasto de operación	$[\text{Gasto en Programas del subt. 24}^{38} / \text{Gasto de operación (subt. 21 + subt. 22)}] * 100$	Porcentaje Moneda Nacional	114%	111%	45%	40	1
Porcentaje del gasto en programas del subtítulo 24 sobre el gasto de operación	$[\text{Gasto en Programas del subt. 24}^{39} / \text{Gasto de operación (subt. 21 + subt. 22)}] * 100$	Porcentaje Moneda Extranjera	145%	105%	13%	12	1
Porcentaje del gasto en estudios y proyectos de inversión sobre el gasto de operación	$[\text{Gasto en estudios y proyectos de inversión}^{40} / \text{Gasto de operación (subt. 21 + subt. 22)}] * 100$	No aplica					

NOTA A LOS INDICADORES

La disminución en el indicador de “Porcentaje del gasto en programas del subtítulo 24 sobre el gasto de operación” se debe fundamentalmente a que durante el año 2006 se crea el Programa Presupuestario N° 2 “Promoción de Exportaciones”, cuyos gastos durante años anteriores se encontraba autorizado dentro del subtítulo 24 del Programa 01 “Dirección General de Relaciones Económicas Internacionales”.

34 Los factores de actualización de los montos en pesos es de 1,0655 para 2004 a 2006 y de 1,0339 para 2005 a 2006.

35 El avance corresponde a un índice con una base 100, de tal forma que un valor mayor a 100 indica mejoramiento, un valor menor a 100 corresponde a un deterioro de la gestión y un valor igual a 100 muestra que la situación se mantiene.

36 Se refiere a aquellos referidos a rebajas, reajustes legales, etc.

37 Corresponde al personal permanente del servicio o institución, es decir: personal de planta, contrata, honorarios asimilado a grado, profesionales de la ley N° 15.076, jornales permanentes y otro personal permanente. Cabe hacer presente que el personal contratado a honorarios a suma alzada no corresponde a la dotación efectiva de personal.

38 Corresponde a las transferencias a las que se aplica el artículo 7° de la Ley de Presupuestos.

39 Corresponde a las transferencias a las que se aplica el artículo 7° de la Ley de Presupuestos.

40 Corresponde a la totalidad del subtítulo 31 “Iniciativas de Inversión”.

• **Anexo 3: Indicadores de Desempeño Presentados en el Proyecto de Presupuestos año 2006**

Cuadro 5 Cumplimiento Indicadores de Desempeño año 2006										
Producto Estratégico	Nombre Indicador	Fórmula Indicador	Unidad de medida	Efectivo			Meta 2006	Cumple SI/NO ⁴¹	% Cumplimiento ⁴²	Notas
				2004	2005	2006				
Acciones de promoción comercial	Porcentaje de recursos para acciones de promoción comercial provenientes de privados	(Monto total de recursos para acciones de promoción comercial provenientes de privados/Monto total de recursos para acciones de promoción comercial)*100	%	54	55	60	60	Si	99	
	Enfoque de Género: No									
Apoyo a estrategias de comercialización internacional	Tasa de variación anual del número de empresas Clientes de Prochile.	((Número de empresas Clientes de ProChile t/Número de empresas Clientes de ProChile t-1)-1)*100	%	SI	0	23	20	Si	117	
	Enfoque de Género: No					3509	1560			
Apoyo a estrategias de comercialización internacional	Tasa de variación anual del monto de exportaciones de los clientes ProChile.	((Monto de Exportaciones de clientes de ProChile período t/Monto de Exportaciones de clientes de ProChile período t-1)-1)*100	%	17	0	17	15	Si	113	
	Enfoque de Género: No			3320179	0	9254912	4390937			
Implementación, administración y negociación de acuerdos	Porcentaje de cumplimiento de los compromisos derivados de los Acuerdos suscritos por Chile	(N° de compromisos cumplidos derivados de los acuerdos suscritos por Chile/N° de compromisos programados derivados de los acuerdos suscritos por Chile)*100	%	100	0	100	88	Si	113	
	Enfoque de Género: No									
Apoyo en los mercados de destino	Tasa de Variación de importadores contactados por Oficinas Comerciales	((Numero de Importadores contactados por oficinas Comerciales t/Numero de Importadores contactados por oficinas Comerciales t-1)-1)*100	%	0	0	101	10	Si	120	
	Enfoque de Género: No			0	0	11288	9405			

41 Se considera cumplido el compromiso, si el dato efectivo 2005 es igual o superior a un 95% de la meta.

42 Corresponde al porcentaje del dato efectivo 2005 en relación a la meta 2005.

Cuadro 5
Cumplimiento Indicadores de Desempeño año 2006

Producto Estratégico	Nombre Indicador	Fórmula Indicador	Unidad de medida	Efectivo			Meta 2006	Cumple SI/NO ⁴¹	% Cumplimiento ⁴²	Notas
				2004	2005	2006				
Información comercial	Tasa de Variación anual del número de atenciones de los servicios de Información Comercial	((número de atenciones de los servicios de Información Comercial t/número de atenciones de los servicios de Información Comercial t-1)-1)*100	%	0	0	18	10	Si	175	1
				0	0	887094	479800			
	Enfoque de Género:									
	No									
Porcentaje de cumplimiento informado por el servicio:						100 %				
Suma de ponderadores de metas no cumplidas con justificación válidas:						0 %				
Porcentaje de cumplimiento global del servicio:						100 %				

Notas:

1.- El sobrecumplimiento se explica principalmente por las siguientes razones: 1. Se continuó implementando acciones que permitieron incorporar y mejorar las tecnologías de información existentes, especialmente los sistemas en ambiente web. 2. se reforzaron las áreas responsables de la prestación de éstos servicios, con personal calificado y se invirtió en bases de datos que permitieron responder más y mejor las necesidades de los clientes. Se destaca la mayor cantidad de estudios a pedidos, informes estratégicos, perfiles de mercado generados. 3. Además se incorporan atenciones prestadas a través de la página web institucional, www.direcon.cl, que entregan información acerca del ámbito de Negociaciones. 4. Se realizaron actividades de difusión de éstos servicios en la R.M. y en las otras regiones del país, por ejemplo: seminarios, insertos en medios de comunicación escrito, mailing selectivos, newsletter regionales, entre otras. Lo que contribuyó al aumento en la demanda de dichos servicios.

• Anexo 4: Otros Indicadores de Desempeño

Cuadro 6 Avance Otros Indicadores de Desempeño año 2006									
Producto Estratégico	Nombre Indicador	Fórmula Indicador	Unidad de medida	Efectivo			Avance ⁴³	Notas	
				2004	2005	2006	2006/ 2005		
<i>Información administración de recursos humanos</i>	porcentaje de funcionarios capacitados respecto de la dotación efectiva	n° de funcionarios capacitados año t / dotación efectiva año t	%	44	35	59	168	2	
<i>Implementación, administración y negociación de acuerdos</i>	porcentaje de informes de evaluación de propuestas de negociación de acuerdos	n° de informes de evaluación de propuestas de negociación de acuerdos / n° total de propuestas de negociación de acuerdos recibidas)*100	%	S.I.	100	100	100		
<i>Apoyo en los mercados de destino</i>	porcentaje del monto de exportaciones totales de los clientes prochile a mercados con acuerdos comerciales	monto de exportación de clientes de prochile a mercados con acuerdos comerciales / monto de exportaciones totales clientes de prochile	%	S.I.	78	82	105		
<i>Acciones de promoción comercial</i>	porcentaje de ferias internacionales en mercados con acuerdos comerciales en que participa chile	n° de ferias internacionales en mercados con acuerdos comerciales en que participa chile / n° total de ferias internacionales en las que participa chile	%	80	71	83	117		
<i>Apoyo en los mercados de destino</i>	porcentaje de productos prioritarios con informes de mercado	n° de informes de mercados de subsectores prioritarios / n° total de de subsectores prioritarios oficom	%	S.I.	96	80	83		
<i>Información de auditoría y control interno</i>	porcentaje de informes de auditoría interna confeccionados con relación a las auditorías internas programadas	(total de informes de auditoría interna confeccionados en el periodo t / total de auditorías programadas en el periodo t)*100	%	100	100	100	100		
<i>Información de auditoría y control interno</i>	porcentaje de recomendaciones comprometidas de auditoría interna evaluadas respecto de las recomendaciones comprometidas	(total de recomendaciones de auditoría evaluadas en el periodo t / total de recomendaciones de auditoría comprometidas para ser implementadas en el periodo t)	%	100	100	100	100		

43 El avance corresponde a un índice con una base 100, de tal forma que un valor mayor a 100 indica mejoramiento, un valor menor a 100 corresponde a un deterioro de la gestión y un valor igual a 100 muestra que la situación se mantiene.

2 El sobrecumplimiento de este indicador se debe principalmente por: el diseño de un sistema de cofinanciamiento diferenciado, lo que permitió cubrir mayor número de postulaciones y por los compromisos de capacitación, a cumplir en función de la incorporación al Marco Avanzado del PMG, situación que generó la necesidad de capacitar a un número determinado de funcionarios (ias) bajo la Norma ISO 9001:2000.

• Anexo 5: Programación Gubernamental

Cuadro 7 Cumplimiento Programación Gubernamental año 2006			
Objetivo ⁴⁴	Producto ⁴⁵	Producto estratégico (bienes y/o servicio) al que se vincula	Evaluación ⁴⁶
Negociar y promover la profundización de acuerdos internacionales de carácter económico-comercial, dando cumplimiento a las decisiones del Comité Interministerial de Negociaciones Económicas Internacionales...	Negociaciones de Acuerdo de Libre Comercio con Japón	Implementación, Administración y Negociación de Acuerdos	Cumplido
Negociar y promover la profundización de acuerdos internacionales de carácter económico-comercial, dando cumplimiento a las decisiones del Comité Interministerial de Negociaciones Económicas Internacionales...	Estudios de factibilidad para un Acuerdo de Libre Comercio con Tailandia y Malasia	Implementación, Administración y Negociación de Acuerdos	Cumplido
Implementar y administrar de forma oportuna y eficiente los compromisos institucionales y de acceso a mercados derivados de los acuerdos suscritos	Implementación y administración de acuerdos de libre comercio con Asia (China, India, P-4 y Corea)	Implementación, Administración y Negociación de Acuerdos	Cumplido
Implementar y administrar de forma oportuna y eficiente los compromisos institucionales y de acceso a mercados	Implementación y administración de los TLCs con Norteamérica (Chile-EE.UU, Canadá y México)	Implementación, Administración y Negociación de Acuerdos	Cumplido

44 Corresponden a actividades específicas a desarrollar en un período de tiempo preciso.

45 Corresponden a los resultados concretos que se espera lograr con la acción programada durante el año.

46 Corresponde a la evaluación realizada por la Secretaría General de la Presidencia.

Cuadro 7
Cumplimiento Programación Gubernamental año 2006

Objetivo ⁴⁴	Producto ⁴⁵	Producto estratégico (bienes y/o servicio) al que se vincula	Evaluación ⁴⁶
<p>derivados de los.</p> <p>Implementar y administrar de forma oportuna y eficiente los compromisos institucionales y de acceso a mercados derivados de los.</p>	<p>Implementación y administración de los acuerdos suscritos con América Latina</p>	<p>Implementación, Administración y Negociación de Acuerdos</p>	<p>Cumplido</p>
<p>Maximar el impacto real de las acciones de promoción de exportaciones, dentro del contexto de la política económica...</p>	<p>Acciones de Promoción y Difusión comercial para mercados con acuerdos comerciales</p>	<p>Acciones de promoción Comercial</p>	<p>Cumplido</p>
<p>Diseñar e implementar estrategias de promoción de exportaciones en los sectores relevantes para el país, manteniendo una imagen de país sólida frente al resto de los actores relevantes del comercio mundial</p>	<p>Diseño e implementación de estrategias y planes de acción que contribuyan a aumentar el impacto de las acciones de promoción de exportaciones</p>	<p>Apoyo a Estrategias de Comercialización Internacional</p>	<p>Cumplido</p>
<p>Diseñar e implementar estrategias de promoción de exportaciones en los sectores relevantes para el país, manteniendo una imagen de país sólida frente al resto de los actores relevantes del comercio mundial</p>	<p>Diseño e implementación de Plan Estratégico regional de promoción de exportaciones</p>	<p>Apoyo a Estrategias de Comercialización Internacional</p>	<p>Cumplido</p>
<p>Diseñar e implementar estrategias de promoción de exportaciones en los sectores relevantes para el país, manteniendo una imagen de país sólida frente al resto de los actores relevantes del comercio mundial</p>	<p>Diseño e implementación de un plan de posicionamiento de la imagen de marca Chile.</p>	<p>Apoyo a Estrategias de Comercialización Internacional</p>	<p>Cumplido</p>

• **Anexo 6: Informe de Cumplimiento de los Compromisos de los Programas/Instituciones Evaluadas⁴⁷**
 (01 DE JULIO AL 31 DE DICIEMBRE DE 2006)

Cuadro 8
Cumplimiento de Compromisos de Programas/Instituciones Evaluadas

Compromiso	Cumplimiento
------------	--------------

Programa/Institución: Asistencia a Pymes para un Mejor Aprovechamiento de los Acuerdos Comerciales (PYME EXPORTA)
Año Evaluación: 2006
Fecha del Informe: Miércoles, 30 de Mayo de 2007 11:49:26

<p>1. Revisar y concordar con Dipres Matriz de Marco Lógico e indicadores de desempeño que sirvan de base para evaluar el desempeño del programa y realizar su posterior seguimiento, incorporando los indicadores propuestos por el panel en el nivel de objetivo que corresponda.</p>	<p>Se adjunta Matriz de Marco Lógico e indicadores de desempeño, que resulta de trabajo conjunto entre DIPRES y DIRECON. Esta considera los comentarios tanto de DIPRES como del panel evaluador, especialmente lo relacionado a los indicadores de desempeño a nivel de fin, propósito y componente.</p> <p><u>Calificación:</u> Cumplido (Diciembre 2006)</p> <p><u>Medios de Verificación:</u> MML DIRECON</p>
<p>1. Evaluar con Comité Técnico propuesta, para presentar a Directorio y al BID, respecto de realizar una modificación en la entrega de más de un servicio por empresa en cualquiera de las tres líneas de acción del programa.</p>	<p>Cabe señalar, que previo a presentar al Directorio y al BID alguna propuesta de modificación al programa, ésta debe ser analizada por un Comité Técnico, quien evalúa su pertinencia y posterior presentación a dichas instancias, esto en la medida que sea viable la modificación en cuestión. Este Comité está formado por representantes de la DIRECON, específicamente ProChile y de la Cámara de Comercio de Santiago.</p> <p>Al respecto, el Comité Técnico en reunión del día 07.11.06, analizó la pertinencia de entregar más de un servicio por empresa, a continuación se presenta un extracto del acta de ésta reunión, que señala la decisión acerca de la materia a evaluar. Se adjunta acta de la reunión.</p> <p>Se presentó al Comité la necesidad de las empresas, observada en las capacitaciones y de la evaluación de la Unidad Ejecutora, de contar con más de un servicio a partir de la primera convocatoria.</p> <p>Si bien el Comité Técnico entiende y comparte la necesidad de las empresas de obtener más de un servicio, considera necesario esperar el cierre de la primera y segunda convocatoria para hacer una evaluación de resultados de los servicios prestados a cada una de las empresas del Programa y de los recursos financieros disponibles que permitirían asegurar brindar correctamente más de un servicio a una misma empresa.</p> <p>Se acordó proponer al Directorio ampliar los mercados a los cuales hoy se dirige el programa, específicamente incluir los mercados de Centroamérica, América Latina y México. Durante las capacitaciones la mayoría de las empresas mostraron interés y necesidad de apoyo para los mercados señalados, los cuales son para las Pymex chilenas mercados exigentes tal como se</p>

⁴⁷ Se refiere a programas/instituciones evaluadas en el marco del Programa de Evaluación que dirige la Dirección de Presupuestos.

	<p>define en el Reglamento Operativo del Programa, es decir aquellos con los cuales Chile ha suscrito acuerdos comerciales y además donde se enfrentan con barreras y no han logrado posicionarse en estos de forma sostenible.</p> <p>El Comité discutió respecto de la necesidad de precisar algunos de los criterios de elegibilidad de empresas, específicamente: (i) ser insipiente exportador ; (ii) pretender acceder a un nuevo mercado o a un mismo mercado con un nuevo producto ; (iii) sus ventas anuales totales sean inferiores a US\$ 7.5 millones; (iv) que su mix de mercado y producto coincida con los mercados y productos priorizados para esa ronda. Se acordó que la Unidad Ejecutora prepara una propuesta para ser discutida en la próxima reunión respecto de los criterios antes mencionados.</p> <p><u>Calificación:</u> Parcialmente cumplido</p> <p><u>Observación:</u> Este compromiso se califica como parcialmente cumplido. Se dará por cumplido toda vez que la propuesta para realizar la modificación del servicio ampliando la entrega de más de una consultoría por empresa (en cualquiera de las tres líneas de acción) sea presentada y sancionada por el Directorio y el BID.</p> <p><u>Medios de Verificación:</u> ACTA REUNION COMITE TECNICO DEL 7.11.06</p>
<p>1. Presentar los Términos de Referencia de la consultoría que permitirá elaborar una metodología para establecer la línea base del programa, tanto de los beneficiarios como del grupo de control.</p>	<p>Se presentan los términos de referencia de la consultoría que permitirá contar con la metodología para establecer la línea base del programa, tanto de los beneficiarios como del grupo de control. Este consultoría tiene un plazo de duración de 3 meses y se tiene programado licitar durante el primer semestre del año 2007, previo visto bueno del BID.</p> <p><u>Calificación:</u> Cumplido (Diciembre 2006)</p> <p><u>Medios de Verificación:</u> TERMINOS DE REFERENCIA CONSULTORIA</p>

- Anexo 7: Cumplimiento del Programa de Mejoramiento de la Gestión 2006**

Cuadro 9 Cumplimiento PMG 2006												
Áreas de Mejoramiento	Sistemas	Objetivos de Gestión								Prioridad	Ponderador	Cumple
		Etapas de Desarrollo o Estados de Avance										
		I	II	III	IV	V	VI	VII	VIII			
Recursos Humanos	Capacitación					▣				ALTA	14%	▣
	Higiene-Seguridad y Mejoramiento de Ambientes de Trabajo				▣					MEDIANA	8%	▣
	Evaluación de Desempeño				▣					MENOR	5%	▣
Calidad de Atención a Usuarios	Gobierno Electrónico				▣					ALTA	9%	▣
	Sistema Integral de Atención a Cliente(a)s, Usuario(a)s y Beneficiario(a)s							▣		ALTA	9%	▣
Planificación / Control / Gestión Territorial Integrada	Planificación / Control de Gestión							▣		ALTA	14%	▣
	Auditoría Interna				▣					ALTA	14%	▣
	Gestión Territorial				▣					MEDIANA	7%	▣
Administración Financiera	Sistema de Compras y Contrataciones del Sector Público							▣		MEDIANA	7,5%	▣
	Administración Financiero-Contable							▣		MEDIANA	7,5%	▣
Enfoque de Género	Enfoque de Género				▣					MENOR	5%	▣

Porcentaje Total de Cumplimiento: 100,00%

Sistemas Eximidos / Modificados

Sistemas	Justificación
DIRECON no tiene sistemas eximidos/modificados.	

Cuadro 10			
Cumplimiento PMG años 2003 – 2005			
	2003	2004	2005
Porcentaje Total de Cumplimiento PMG	100%	100%	100%

• Anexo 8: Transferencias Corrientes⁴⁸

Cuadro 11
Transferencias Corrientes

Descripción	Presupuesto Inicial 2006 ⁴⁹ (M\$)	Presupuesto Final 2006 ⁵⁰ (M\$)	Gasto Devengado (M\$)	Diferencia ⁵¹	Notas
Certificación de Origen	484.100	484.100	374.858	109.242	1
Gastos en Personal	1.545	1.545	1.468	77	
Bienes y Servicios de Consumo	481.525	476.525	367.510	109.015	
Inversión Real	1.030	6.030	5.880	150	
Negociaciones y administración de Acuerdos	1.332.943	1.589.643	1.532.082	57.561	
Gastos en Personal	1.332.943	1.332.943	1.327.812	5.131	
Bienes y Servicios de Consumo		216.109	164.706	51.403	
Inversión Real		40.591	39.564	1.027	
Defensa Comercial	106.685	107.762	91.524	16.238	
Gastos en Personal	106.685	105.185	89.890	15.295	
Bienes y Servicios de Consumo		2.577	1.634	943	
Inversión Real					
Fortalecimiento de la Capacidad Institucional de DIRECON		431.015	213.341	217.674	2
Gastos en Personal	-	164.663	160.679	3.984	
Bienes y Servicios de Consumo	-	184.095	14.236	169.859	
Inversión Real	-	82.257	38.426	43.831	
TOTAL TRANSFERENCIAS	1.923.728	2.612.520	2.211.805	400.715	

PRINCIPALES CAUSAS QUE DIERON ORIGEN A LAS DIFERENCIAS RESULTANTES ENTRE EL PRESUPUESTO FINAL Y EL GASTO DEVENGADO DE LAS TRANSFERENCIAS CORRIENTES EXPRESADOS EN MONEDA NACIONAL:

1. El Fondo Certificación de Origen corresponde a un Fondo autofinanciable cuyos ingresos provienen de la venta de certificados de origen tanto para la Unión Europea, como para China y EFTA, por lo que su gasto se restringe a los ingresos percibidos aún cuando exista un presupuesto mayor autorizado.
2. El fondo de Fortalecimiento de la Capacidad Institucional alcanzó una ejecución de un 50% aproximado, producto del cambio de autoridades por cambio de gobierno, que el 31 de marzo del presente año, el Banco Interamericano del Desarrollo (BID) puso a disposición de este Programa los fondos para su normal desarrollo y la incorporación de nuevos Coordinadores de componentes y Gerentes de proyecto, lo que trajo como consecuencia un retraso debido al período de aprendizaje de los requerimientos del BID para la realización de actividades y un redefinición de prioridades.

48 Incluye solo las transferencias a las que se les aplica el artículo 7° de la Ley de Presupuestos.

49 Corresponde al aprobado en el Congreso.

50 Corresponde al vigente al 31.12.2006.

51 Corresponde al Presupuesto Final menos el Gasto Devengado.

Cuadro 11
Transferencias Corrientes

Descripción	Presupuesto Inicial 2006 ⁵² (MUS\$)	Presupuesto Final 2006 ⁵³ (MUS\$)	Gasto Devengado (MUS\$)	Diferencia ⁵⁴	Notas
Negociaciones y Administración de Acuerdos	988	1.548	852	696	1
Gastos en Personal	301	243	240	3	
Bienes y Servicios de Consumo	687	1.285	598	687	
Inversión Real		20	14	6	
Defensa Comercial		1		1	
Gastos en Personal		1		1	
Bienes y Servicios de Consumo					
Inversión Real					
Fortalecimiento de la Capacidad Institucional					
DIRECON	3.068	179	48	131	2
Gastos en Personal	605	25	22	3	
Bienes y Servicios de Consumo	2.111	154	26	128	
Inversión Real	352				
TOTAL TRANSFERENCIAS	4.056	1.728	900	828	

PRINCIPALES CAUSAS QUE DIERON ORIGEN A LAS DIFERENCIAS RESULTANTES ENTRE EL PRESUPUESTO FINAL Y EL GASTO DEVENGADO DE LAS TRANSFERENCIAS CORRIENTES EXPRESADOS EN MONEDA EXTRANJERA:

La diferencia en el Fondo Negociaciones es explicada principalmente producto del desfase natural en la facturación y la tramitación a pago de los gastos por concepto de pasajes asociados a comisión de servicio de los funcionarios que desarrollaron actividades en el exterior en materia de Negociaciones.

El fondo de Fortalecimiento de la Capacidad Institucional alcanzó una ejecución de un 50% aproximado, producto del cambio de autoridades por cambio de gobierno, que el 31 de marzo del presente año, el Banco Interamericano del Desarrollo (BID) puso a disposición de este Programa los fondos para su normal desarrollo y la incorporación de nuevos Coordinadores de componentes y Gerentes de proyecto, lo que trajo como consecuencia un retraso debido al período de aprendizaje de los requerimientos del BID para la realización de actividades y un redefinición de prioridades.

52 Corresponde al aprobado en el Congreso.

53 Corresponde al vigente al 31.12.2006.

54 Corresponde al Presupuesto Final menos el Gasto Devengado.

• Anexo 9: Indicadores de Gestión de Recursos Humanos

Cuadro 12 Avance Indicadores de Gestión de Recursos Humanos					
Indicadores	Fórmula de Cálculo	Resultados ⁵⁵		Avance ⁵⁶	Notas
		2005	2006		
Días No Trabajados	(N° de días de licencias médicas, días administrativos y permisos sin sueldo año t/12)/ Dotación Efectiva año t	0,49	1.72	28.49	(1)
Promedio Mensual Número de días no trabajados por funcionario.					
Razón o Tasa de Rotación de Personal	(N° de funcionarios que han cesado en sus funciones o se han retirado del servicio por cualquier causal año t/ Dotación Efectiva año t) *100	5,34	7.22	73.96	(1)
Porcentaje de egresos del servicio respecto de la dotación efectiva.					
Movimientos de Personal					
Porcentaje de egresos de la dotación efectiva por causal de cesación.					
• Funcionarios jubilados	(N° de funcionarios Jubilados año t/ Dotación Efectiva año t)*100	0.00	0.53	0.00	(1)
• Funcionarios fallecidos	(N° de funcionarios fallecidos año t/ Dotación Efectiva año t)*100	0.00	0.27	0.00	(1)
• Retiros voluntarios	(N° de retiros voluntarios año t/ Dotación efectiva año t)*100	5.34	6.42	83.18	(1)
• Otros	(N° de otros retiros año t/ Dotación efectiva año t)*100	0.00	0.00	0.00	(1)
• Tasa de recuperación de funcionarios	N° de funcionarios ingresados año t/ N° de funcionarios en egreso año t)	1.4	1.48	94.59	(1)
Grado de Movilidad en el servicio					
Porcentaje de funcionarios de planta ascendidos y promovidos respecto de la Planta Efectiva de Personal.	(N° de Funcionarios Ascendidos y promovidos) / (N° de funcionarios de la Planta Efectiva)*100	77.05	3.28	4.26	(2)
Grado de Movilidad en el servicio					
Porcentaje de funcionarios a contrata recontractados en grado superior respecto del N° de funcionarios a contrata Efectiva.	(N° de funcionarios recontractados en grado superior, año t)/(Contrata Efectiva año t)*100	50.91	5.43	10.67	(2)

55 La información corresponde al período Enero 2005 - Diciembre 2005 y Enero 2006 - Diciembre 2006.

56 El avance corresponde a un índice con una base 100, de tal forma que un valor mayor a 100 indica mejoramiento, un valor menor a 100 corresponde a un deterioro de la gestión y un valor igual a 100 muestra que la situación se mantiene. Para calcular este avance es necesario, previamente, determinar el sentido de los indicadores en ascendente o descendente. El indicador es ascendente cuando mejora la gestión a medida que el valor del indicador aumenta y es descendente cuando mejora el desempeño a medida que el valor del indicador disminuye.

Cuadro 12
Avance Indicadores de Gestión de Recursos Humanos

Indicadores	Fórmula de Cálculo	Resultados ⁵⁵		Avance ⁵⁶	Notas
		2005	2006		
Capacitación y Perfeccionamiento del Personal Porcentaje de Funcionarios Capacitados en el año respecto de la Dotación efectiva.	$(\text{N}^\circ \text{ funcionarios Capacitados año } t / \text{Dotación efectiva año } t) * 100$	72.60	58.76	80.94	(2)
Porcentaje de becas ⁵⁷ otorgadas respecto a la Dotación Efectiva.	$\text{N}^\circ \text{ de becas otorgadas año } t / \text{Dotación efectiva año } t * 100$	7.0	18.0	257.14	(2)
Promedio anual de horas contratadas para capacitación por funcionario.	$(\text{N}^\circ \text{ de horas contratadas para Capacitación año } t / \text{N}^\circ \text{ de funcionarios capacitados año } t)$	30.62	34.60	113.0	(2)
Grado de Extensión de la Jornada					
Promedio mensual de horas extraordinarias realizadas por funcionario.	$(\text{N}^\circ \text{ de horas extraordinarias diurnas y nocturnas año } t / 12) / \text{Dotación efectiva año } t$	4.97	4.09	121.52	(1)
<ul style="list-style-type: none"> Evaluación del Desempeño⁵⁸ Distribución del personal de acuerdo a los resultados de las calificaciones del personal.	Lista 1 % de Funcionarios	99	99	100.0	(2)
	Lista 2 % de Funcionarios	1	1	100.0	(2)
	Lista 3 % de Funcionarios	-	-		
	Lista 4 % de Funcionarios	-	-		

Notas:

- (1) Indicador Descendente
- (2) Indicador Ascendente

⁵⁷ Considera las becas para estudios de pregrado, postgrado y/u otras especialidades.

⁵⁸ Esta información se obtiene de los resultados de los procesos de evaluación de los años correspondientes.

- **Anexo 10: Cumplimiento Convenio de Desempeño Colectivo**

Cuadro 13 Cumplimiento Convenio de Desempeño Colectivo año 2006				
Equipos de Trabajo	Número de personas por Equipo de Trabajo	N° de metas de gestión comprometidas por Equipo de Trabajo	Porcentaje de Cumplimiento de Metas ⁵⁹	Incremento por Desempeño Colectivo ⁶⁰
Dirección de Asuntos Económicos Bilaterales y Dirección General	80	6	100%	4%
Dirección de Asuntos Económicos Multilaterales	14	3	100%	4%
Dirección Promoción de Exportaciones	118	10	100%	4%
Departamento Jurídico	10	4	100%	4%
Departamento Administrativo	84	4	100%	4%
Departamento Planificación y Proyectos	12	3	100%	4%
Departamento Información y Promoción Comercial	25	3	100%	4%
Total DIRECON	343			

59 Corresponde al porcentaje que define el grado de cumplimiento del Convenio de Desempeño Colectivo, por equipo de trabajo.

60 Incluye porcentaje de incremento ganado más porcentaje de excedente, si corresponde.