
**BALANCE
DE GESTIÓN INTEGRAL
AÑO 2006**

**CONSEJO NACIONAL DE
TELEVISION**

SANTIAGO DE CHILE

Moneda 1020 4º piso, Teléfono 6990901
www.cntv.cl

Índice

1. Carta del Jefe de Servicio	3
2. Identificación de la Institución	5
• Definiciones Estratégicas	6
- Leyes y Normativas que rigen el Funcionamiento de la Institución.....	6
- Misión Institucional	6
- Objetivos Estratégicos.....	7
- Productos Estratégicos vinculado a Objetivos Estratégicos.....	8
- Clientes / Beneficiarios / Usuarios	9
• Organigrama y Ubicación en la Estructura del Ministerio.....	11
• Principales Autoridades	12
• Recursos Humanos	13
- Dotación Efectiva año 2006 por tipo de Contrato.....	13
- Dotación Efectiva año 2006 por Estamento	14
- Dotación Efectiva año 2006 por Grupos de Edad	14
• Recursos Financieros	15
- Recursos Presupuestarios año 2006	15
3. Resultados de la Gestión.....	16
• Cuenta Pública de los Resultados.....	17
- Balance Global	17
- Resultados de la Gestión Financiera.....	19
- Resultados de la Gestión por Productos Estratégicos	22
• Cumplimiento de Compromisos Institucionales.....	25
- Informe de Programación Gubernamental	25
- Informe de Cumplimiento de los Compromisos de los Programas/Instituciones Evaluadas	25
• Avances en Materias de Gestión Interna.....	27
- Cumplimiento del Programa de Mejoramiento de la Gestión	27
- Cumplimiento Convenio de Desempeño Colectivo	28
- Cumplimiento de otros Incentivos Remuneracionales	29
- Avances en Otras Materias de Gestión	29
4. Desafíos 2007	30

5. Anexos	31
• Anexo 1: Comportamiento Presupuestario Año 2006.....	32
• Anexo 2: Indicadores de Gestión Financiera	34
• Anexo 3: Indicadores de Desempeño Presentados en el Proyecto de Presupuestos año 2006	35
• Anexo 4: Informe de Cumplimiento de los Compromisos de los Programas/Instituciones Evaluadas	39
• Anexo 5: Cumplimiento del Programa de Mejoramiento de la Gestión 2006	40
• Anexo 6: Transferencias Corrientes	41
• Anexo 7: Indicadores de Gestión de Recursos Humanos	42
• Anexo 8: Cumplimiento Convenio de Desempeño Colectivo	44

Índice de Cuadros

Cuadro 1: Recursos Presupuestarios año 2006.....	15
Cuadro 2: Ingresos y Gastos años 2005 – 2006, y Ley de Presupuestos 2007	19
Cuadro 3: Análisis del Comportamiento Presupuestario año 2006 a nivel de Subtítulos.....	20
Cuadro 4: Análisis del Comportamiento Presupuestario año 2006	32
Cuadro 5: Indicadores de Gestión Financiera	34
Cuadro 6: Cumplimiento de Indicadores de Desempeño año 2006.....	35
Cuadro 7: Cumplimiento Compromisos de Programas/Instituciones Evaluadas	39
Cuadro 8: Cumplimiento PMG 2006.....	40
Cuadro 9: Cumplimiento PMG años 2003 – 2005.....	40
Cuadro 10: Transferencias Corrientes.....	41
Cuadro 11: Avance Indicadores de Gestión de Recursos Humanos.....	42
Cuadro 12: Cumplimiento Convenio de Desempeño Colectivo año 2006	44

Índice de Gráficos

Gráfico 1: Dotación Efectiva año 2006 por tipo de Contrato (mujeres y hombres)	13
Gráfico 2: Dotación Efectiva año 2006 por Estamento (mujeres y hombres).....	14
Gráfico 3: Dotación Efectiva año 2006 por Grupos de Edad (mujeres y hombres).....	14

1. Carta del Jefe de Servicio

JORGE NAVARRETE
PRESIDENTE



Al Consejo Nacional de Televisión, órgano constitucionalmente autónomo, le corresponde velar por el correcto funcionamiento de la televisión chilena. Este objetivo prioritario se ha ido complementado con otros desafíos que permiten promover una televisión de calidad, telespectadores informados y con capacidad de decidir qué ven.

En el Área de Supervisión, durante el año 2006 se recibieron 362 denuncias, de las cuales se acogieron a trámite 273 y el resto fueron desestimadas. Se realizaron 105 informes de programas de televisión abierta y 26 informes sobre distintas señales de televisión por cable. El Consejo finalmente sancionó en 22 oportunidades a distintos canales de televisión abierta, y también en 22 ocasiones a diversos operadores de televisión por cable.

En el Área de Estudios, el año 2006 el Consejo dio especial énfasis a la llegada de la televisión digital terrestre en nuestro país. Se realizó un estudio para dar cuenta de la situación en el mundo y las interrogantes para nuestro país. También abordó los modelos de televisión digital y cómo éstos han ido cambiando y adaptándose. Luego se dedicó un ejemplar de la revista CNTV exclusivamente a este tema, con el fin de contribuir a un debate informado sobre este cambio tecnológico que se avecina. Además, se realizaron dos estudios específicos basados en los resultados de la Vª Encuesta Nacional de Televisión: “Televisión y mujeres” y “Televisión y adultos mayores”. También se realizaron los análisis de contenido de pantalla: “Seguridad Ciudadana en Noticiarios de TV Abierta”, “Discurso sobre la sexualidad en programas de alta audiencia de televisión abierta” y “La visión de los niños y adolescentes”.

En el Área de la Televisión Educativa, el CNTV desde el año 2000 gestiona el canal Novasur, cuyo objetivo es colaborar en el mejoramiento de la calidad y equidad de la educación, utilizando el enorme potencial de la televisión. Actualmente se transmite a través de VTR cable (ARTV y canales del Senado y Cámara de Diputados) y por vía satelital a través de DirecTV. El CNTV capacita a los profesores de enseñanza básica y media en el uso de la televisión educativa, y mantiene con ellos una relación fluida a través de coordinadores regionales y un portal Web. Colaboran con Novasur, el Ministerio de Educación, VTR Banda Ancha, Televisión Nacional de Chile, DirecTV, Fundación Andes, TV Senado y TV Cámara de Diputados.

Durante el año 2006 se inició la incorporación de los colegios de la Región Metropolitana. Actualmente Novasur está presente en las regiones: Primera, Segunda, Cuarta, Quinta, Sexta, Octava, Novena, Décima, Décimo Primera y Metropolitana, logrando un total de 929 establecimientos con acceso a Novasur y que cuentan con docentes capacitados. También se incorporaron, a través de un programa especial, los jardines infantiles de la JUNJI en la mayoría de las regiones del país.

En el Área de Fomento, los fondos concursables destinados al fomento de la televisión siguieron incrementándose. El Fondo de Apoyo a Programas Culturales y de Interés Nacional o Regional aumentó a \$1.158 millones durante el año 2006, lo que permitió financiar 22 proyectos de televisión, que se traducirán en más de 85 horas de programación. Durante el período 2000-2006, este Fondo entregó a la televisión chilena recursos por un total de \$4.179 millones que financiaron 74 programas.

Por su parte, el Fondo de Antenas adoptó dos versiones o categorías durante el año 2006. La primera es para la instalación de antenas en localidades apartadas del territorio. Se asignaron \$78.631.000 a tres proyectos que benefician a las localidades de El Chañar en la Quinta Región, Queilén en la Décima Región y Puerto Raúl Marín Balmaceda en la Décimo Primera Región. En esos tres proyectos se presentaron en conjunto Televisión Nacional de Chile, Red Televisiva Megavisión S.A., Red de Televisión Chilevisión S.A. y la Universidad Católica de Chile - Canal 13. Adicionalmente, se destinaron otros \$5 millones, para la instalación de antenas satelitales en localidades apartadas y de muy escasa población, a la empresa DirecTV. Una segunda versión o categoría de este Fondo, destinada a la producción de programas de televisión de carácter estrictamente local, asignó \$72 millones de pesos entre nueve proyectos de televisión postulados por diversas regiones del país.

En el Área de Concesiones, durante el año 2006 se adjudicaron 22 concesiones VHF y se otorgaron 13 concesiones VHF. También se autorizó la modificación de una concesión UHF y de 17 concesiones VHF. No se registraron renunciaciones ni caducidad de concesiones durante este año.

En el ámbito internacional, en su calidad de miembro del Committee Board The International Academy of Television Arts & Sciences, institución organizadora de los International EMMY Awards 2006, el CNTV nuevamente fue el anfitrión del Jurado Emmy Internacional en las categorías Infantil, Documentales y Programas Artísticos. El jurado sesionó en Santiago, integrado por más de 30 expertos chilenos. El programa "Huidobro", emitido por TVN, y "Mi mundo privado", de Canal 13, financiado por el Fondo CNTV 2004, fueron seleccionados como finalistas de los International EMMY Awards 2006.

En el año 2006 el CNTV fue presidido titularmente por la señora Patricia Politzer K. hasta el mes de febrero; interinamente por su vicepresidente señor Herman Chadwick P. entre marzo y mayo, y luego en el mes de agosto; titularmente por el señor Belisario Velasco B. entre junio y julio, y por el actual titular que firma, desde octubre de 2006 hasta la fecha.



JORGE NAVARRETE MARTINEZ

2. Identificación de la Institución

- Definiciones Estratégicas
 - Leyes y Normativas que rigen el Funcionamiento de la Institución
 - Misión Institucional
 - Prioridades Políticas en Programa de Gobierno
 - Aspectos Relevantes Contenidos en Proyecto de Ley de Presupuestos-Año 2006
 - Objetivos Estratégicos
 - Productos Estratégicos vinculado a Objetivos Estratégicos
 - Clientes / Beneficiarios / Usuarios
- Organigrama y Ubicación en la Estructura del Ministerio
- Principales Autoridades
- Recursos Humanos
 - Dotación Efectiva año 2006 por tipo de Contrato y Sexo
 - Dotación Efectiva año 2006 por Estamento y Sexo
 - Dotación Efectiva año 2006 por Grupos de Edad y Sexo
- Recursos Financieros
 - Recursos Presupuestarios año 2006

- **Definiciones Estratégicas**

- **Leyes y Normativas que rigen el Funcionamiento de la Institución**

La Constitución Política de la República consagra la existencia de un Consejo Nacional de Televisión, autónomo y con personalidad jurídica propia, encargado de velar por el correcto funcionamiento de los servicios de televisión.

En su carácter de organismo autónomo, el Consejo no depende de autoridad alguna de Gobierno y se relaciona con el Presidente de la República a través del Ministerio Secretaría General de Gobierno.

La ley 18.838, de 1989, modificada por la ley 19.131, de 1992, señala la composición, organización y demás funciones y atribuciones del Consejo.

- **Misión Institucional**

Velar por el correcto funcionamiento de los servicios de televisión, a través de políticas institucionales que tiendan a orientar, estimular y regular la actividad televisiva en sintonía con los cambios tecnológicos y socioculturales en un contexto de creciente internacionalización. Se entenderá por correcto funcionamiento de esos servicios el permanente respeto, a través de su programación, a los valores morales y culturales propios de la Nación, a la dignidad de las personas, a la protección de la familia; al pluralismo; a la democracia; a la paz; a la protección del medio ambiente; y, a la formación espiritual e intelectual de la niñez y la juventud dentro de dicho marco valórico.

- Objetivos Estratégicos

Número	Descripción
1	Generar información relevante sobre televisión a través de estudios de opinión, de audiencia y/o de infraestructura de la industria audiovisual, que permitan incentivar su discusión, debate y toma de decisiones con miras a mejorar la calidad de este medio de comunicación
2	Incentivar la presencia de la producción audiovisual nacional de carácter cultural, de interés nacional y/o regional en la parrilla programática de la TV abierta
3	Extender la cobertura de la televisión en términos geográficos y poblacionales e incentivar la industria audiovisual en regiones.
4	Contribuir al mejoramiento de la calidad y equidad de los aprendizajes de los escolares mediante la incorporación planificada de la televisión educativa, en articulación convergente con otras nuevas tecnologías de información y comunicación, en el sistema educacional.
5	Supervisar el correcto funcionamiento de los canales de televisión, definido en la ley, mediante la fiscalización de los contenidos de la programación televisiva.
6	Velar por el cumplimiento de la normativa referida a la integración de la población con discapacidad auditiva en los noticieros de la televisión abierta

- Productos Estratégicos vinculado a Objetivos Estratégicos

Número	Nombre - Descripción	Objetivos Estratégicos a los cuales se vincula
1	Supervisión de los Contenidos de televisión <ul style="list-style-type: none"> • Fiscalización de televisión abierta • Fiscalización de televisión por cable 	5
2	Estudios sobre Televisión <ul style="list-style-type: none"> • Informes de la Oferta Cultural de la Televisión abierta • Encuesta Nacional de Televisión 	1
3	Fondo de Antena <ul style="list-style-type: none"> • Financiamiento de la instalación de antenas en zonas aisladas o fronteras • Financiamiento de programas de Televisión de producción local. 	3
4	Fondo de Discapacidad Auditiva <ul style="list-style-type: none"> • Noticieros emitidos bajo el lenguaje de señas 	6
5	Programa de Televisión Educativa Novasur <ul style="list-style-type: none"> • Producción y transmisión de la señal educativa Novasur • Entrega de material complementario a través del sitio web de la señal Novasur • Capacitación y asistencia técnica a docentes para la implementación del programa de televisión educativa Novasur en los establecimientos educacionales 	4
6	Fondo de Fomento a la Calidad de la Televisión	2

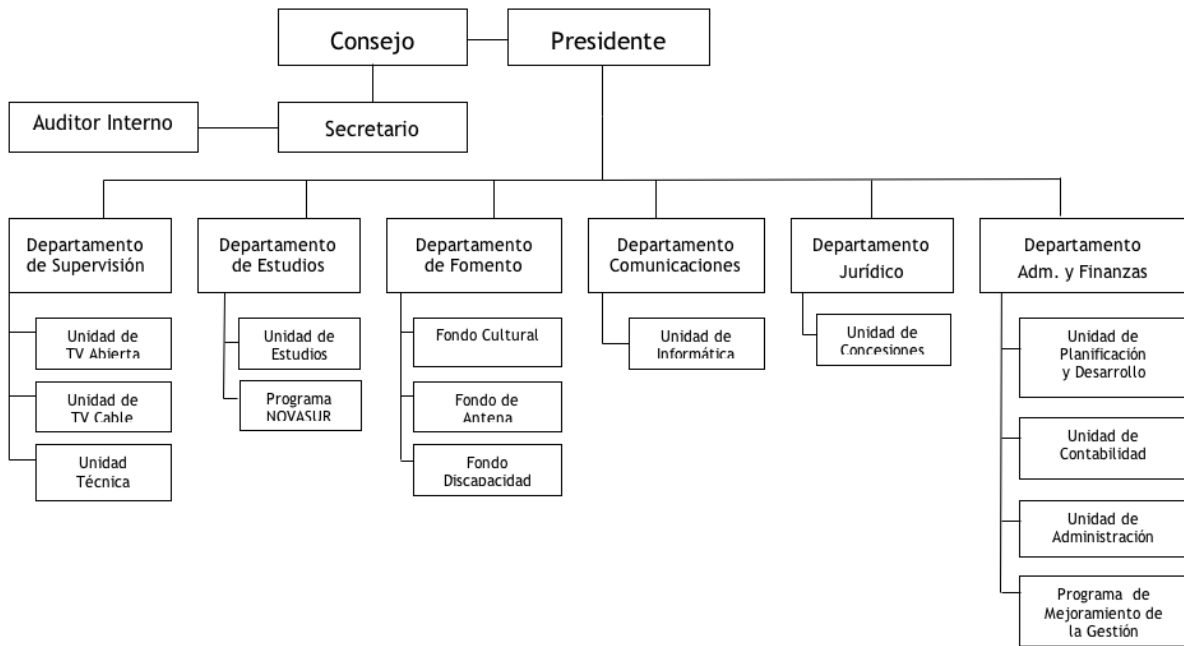
- **Clientes / Beneficiarios / Usuarios**

Número	Nombre
1	Industria televisiva <ul style="list-style-type: none">• Canales de televisión abierta• Operadores de televisión por cable• Productoras independientes• Canales de televisión locales
2	Centros de estudios nacionales
3	Medios de comunicación <ul style="list-style-type: none">• Diarios• Revistas• Radios
4	Asociaciones y organizaciones civiles
5	Establecimientos educacionales (municipalizados, subvencionados y privados) y comunidad escolar correspondiente
6	Opinión pública y telespectadores en general
7	Asociación de personas con discapacidad auditiva: Club Real de Sordos
8	Personas con discapacidad auditiva

- Productos Estratégicos vinculado a Clientes / Beneficiarios / Usuarios

Número	Nombre – Descripción Producto Estratégico	Clientes/beneficiarios/usuarios a los cuales se vincula
1	Supervisión de los Contenidos de televisión	<ul style="list-style-type: none"> • Industria televisiva • Asociaciones y organizaciones civiles • Opinión pública y telespectadores en general
2	Estudios sobre televisión	<ul style="list-style-type: none"> • Industria televisiva • Centros de estudios nacionales • Medios de comunicación • Asociaciones y organizaciones civiles
3	Fondo de Antena	<ul style="list-style-type: none"> • Industria televisiva • Opinión pública y telespectadores en general
4	Fondo de Discapacidad Auditiva	<ul style="list-style-type: none"> • Industria televisiva • Asociación de personas con discapacidad auditiva: Club Real de Sordos • Personas con discapacidad auditiva
5	Programa de Televisión Educativa Novasur	<ul style="list-style-type: none"> • Establecimientos educacionales (municipalizados, subvencionados y privados) y comunidad escolar correspondiente
6	Fondo de Fomento a la Calidad de la Televisión	<ul style="list-style-type: none"> • Industria televisiva • Opinión pública y telespectadores en general

- **Organigrama y Ubicación en la Estructura del Ministerio**

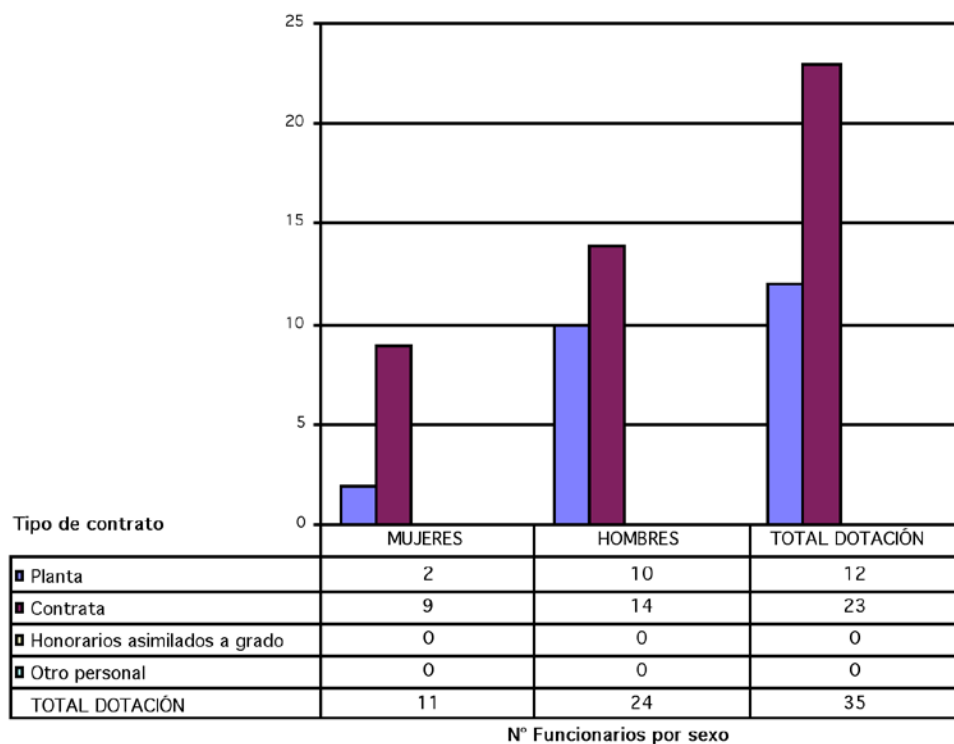


- **Principales Autoridades**

Cargo	Nombre
PRESIDENTE	JORGE NAVARRETE
SECRETARIO GENERAL	GUILLERMO LAURENT
JEFA DE FOMENTO	MARIA DE LA LUZ SAVAGNAN
JEFA DE ESTUDIO	MARIA DOLORES SOUZA
JEFA DE COMUNICACIONES	BELEN CORREA
JEFE DE ADMINISTRACION Y FINANZAS	JORGE JARAQUEMADA
JEFE DE JURIDICO Y CONCESIONES	JORGE CRUZ
JEFE DE SUPERVISION	JORGE JARAQUEMADA

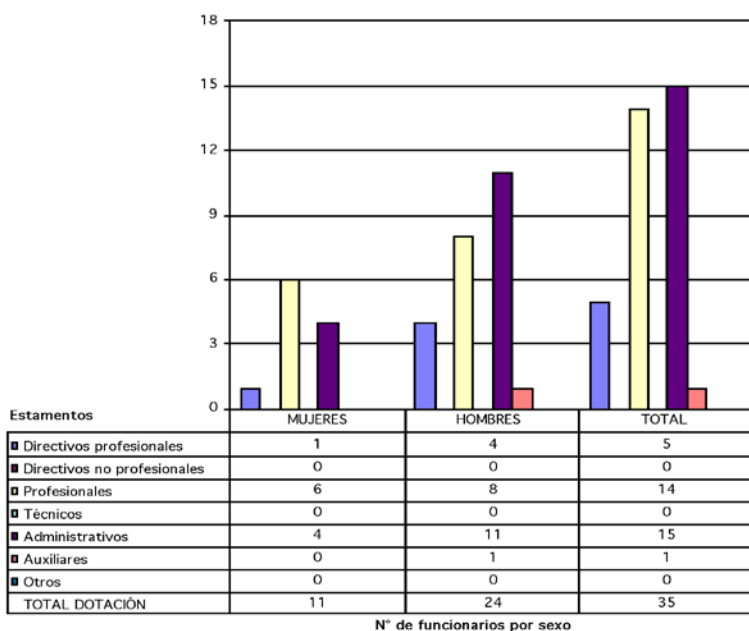
- **Recursos Humanos**

- **Dotación Efectiva año 2006¹ por tipo de Contrato (mujeres y hombres)**

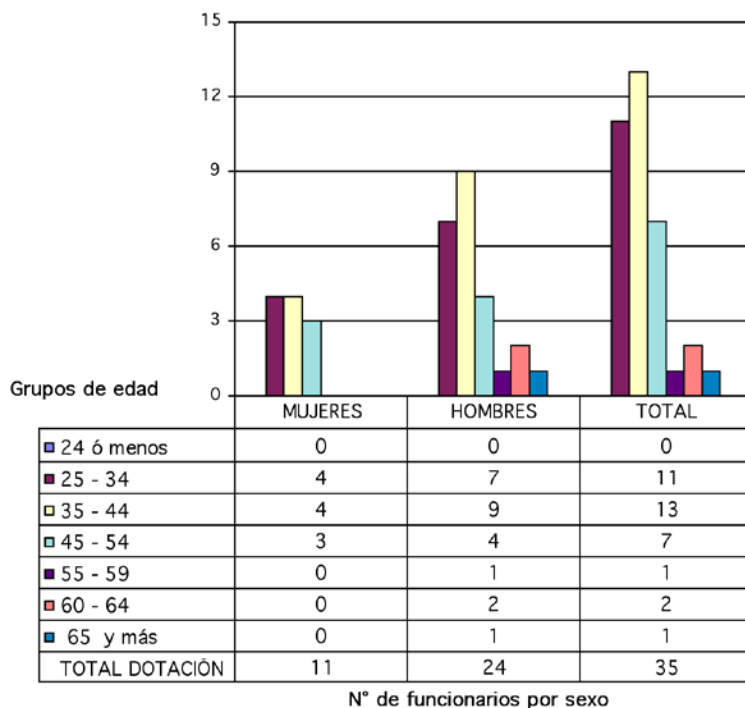


¹ Corresponde al personal permanente del servicio o institución, es decir: personal de planta, contrata, honorarios asimilado a grado, profesionales de la ley N° 15.076, jornales permanentes y otro personal permanente, que se encontraba ejerciendo funciones en la Institución al 31 de diciembre de 2005. Cabe hacer presente que el personal contratado a honorarios a suma alzada no corresponde a la dotación efectiva de personal.

- **Dotación Efectiva año 2006 por Estamento (mujeres y hombres)**



- **Dotación Efectiva año 2006 por Grupos de Edad (mujeres y hombres)**



- **Recursos Financieros**

- **Recursos Presupuestarios año 2006**

Cuadro 1			
Recursos Presupuestarios año 2006			
Ingresos Presupuestarios Percibidos		Gastos Presupuestarios Ejecutados	
Descripción	Monto M\$	Descripción	Monto M\$
Aporte Fiscal	1.200.646	Corriente ²	2.357.105
Endeudamiento ³	0	De Capital ⁴	34.562
Otros Ingresos ⁵	1.197.398	Otros Gastos ⁶	6.377
TOTAL	2.398.044	TOTAL	2.398.044

2 Los gastos Corrientes corresponden a la suma de los subtítulos 21, 22, 23 y 24.

3 Corresponde a los recursos provenientes de créditos de organismos multilaterales.

4 Los gastos de Capital corresponden a la suma de los subtítulos 29, subtítulo 31, subtítulo 33 más el subtítulo 32 ítem 05, cuando corresponda.

5 Incluye el Saldo Inicial de Caja y todos los ingresos no considerados en alguna de las categorías anteriores.

6 Incluye el Saldo Final de Caja y todos los gastos no considerados en alguna de las categorías anteriores.

3. Resultados de la Gestión

- Cuenta Pública de los Resultados
 - Balance Global
 - Resultados de la Gestión Financiera
 - Resultados de la Gestión por Productos Estratégicos
- Cumplimiento de Compromisos Institucionales
 - Informe de Programación Gubernamental
 - Informe Preliminar de Cumplimiento de los Compromisos de los Programas/Instituciones Evaluadas
- Avance en materias de Gestión
 - Cumplimiento del Programa de Mejoramiento de la Gestión
 - Cumplimiento Convenio de Desempeño Colectivo
 - Cumplimiento de otros Incentivos Remuneracionales
 - Otras Materias de Gestión

- **Cuenta Pública de los Resultados**

- **Balance Global**

Durante el año 2006, los recursos con que dispuso el Consejo Nacional de Televisión para desarrollar su labor se vieron incrementados en 13.1%, lo que significó pasar de los MM\$ 2.119 a MM\$ 2.398. Sin embargo esta cifra esconde algunos elementos no menores, a la hora de hacer un análisis pormenorizado de las distintas cuentas, y así poder determinar donde se encuentran los énfasis de la gestión institucional y, de esa manera ver, como se responde a los desafíos de promoción de la cultura, el respeto a los demás y el contenido de los programas de televisión.

Partiremos señalando que en el transcurso de año 2006 se siguió manteniendo una relación con el Consejo Nacional de la Cultura y las Artes y al igual que en los años anteriores, los fondos concursables destinados al fomento de una televisión de mejor calidad siguieron incrementándose, aproximadamente en un 19%, llegando a \$1.158 millones. Estos se distribuyeron en 22 proyectos, que se traducirán en más de 85 horas de programación, manteniéndose el énfasis en la producción de programas para niños y jóvenes, y el apoyo a la industria audiovisual de las diversas regiones del país. Tan importante como el aporte que este fondo del Consejo Nacional de Televisión efectuó al financiamiento de estos proyectos, están también los aportes de privados, que este año sumaron MM\$706 más para la producción audiovisual de calidad en nuestro país. Es así como resaltan los éxitos cosechados por "Reporteras" y "Heredia & Asociados, en series de Ficción, "Tras las Huellas de Beauchef" en el género regional, "Diego y Glot", "Magi-k" y "Gato" en programación Infantil y "Mi Mundo Privado", "Chile Intimo" y la serie "Perspecplejia", en el género no Ficción.

En la misma línea se enmarca el denominado Fondo Local de producción audiovisual, el que por quinto año se entrega a realizadores que se encuentran fuera de la Región Metropolitana y que en el transcurso del 2006 beneficio a 9 nuevos proyectos.

Desde el año 2003 se realiza en nuestro país la versión Iberoamericana del Festival de Televisión Infantil Prix Jeunesse, un evento que lleva más de 30 años en Europa. En esa oportunidad el Consejo Nacional de Televisión pasó a ser el organizador oficial de este certamen. Este año se realizó la versión internacional en Munich, Alemania. El Departamento de Fomento asistió a este certamen, en el que participaron 87 programas infantiles que postularon en 5 categorías. Chile postuló con 2 programas premiados por el Fondo-CNTV: Clarita y Tikitiklip, que no obtuvieron distinción del jurado.

En cuanto a los estudios el CNTV mantuvo el foco de sus investigaciones en aquellas áreas que pueden servir directamente al desarrollo de la industria audiovisual. Es así como destacan los Estudios "Televisión y Mujeres" y "Televisión y Adultos Mayores". También se realizaron estudios de análisis de contenido como "Seguridad Ciudadana en Noticiarios de TV Abierta" y "Discurso sobre la sexualidad en programas de alta audiencia de televisión abierta". También Se realizó un Estudio en colaboración con el Ministerio de Educación y la Universidad de Chile, "La visión de los niños y adolescentes".

En cuanto al canal de televisión educativa Novasur, este continúa su expansión en las regiones, llegando también a la Región Metropolitana tras firmarse un acuerdo con VTR y los canales del Senado y la Cámara de Diputados. Ya son 929 establecimientos educacionales, con más de 300 mil alumnos beneficiados y se sigue aumentando la cantidad de profesores capacitados para trabajar con este nuevo sistema de enseñanza que permite complementar el sistema actual de docencia, con énfasis en las nuevas tecnologías, pues son clases guiadas por el profesor, vistas por televisión y con apoyo de un portal Internet tanto para profesores, alumnos y apoderados. También se inició la implementación de Novasur en los jardines infantiles de la JUNJI en las regiones I, IV, V, VI, VII, VIII, IX, X, XII y Metropolitana.

La orientación estratégica seguida en los últimos años, de entregar mayor participación a los consumidores de televisión, en cuanto a la supervisión de contenidos, muestra un incremento en las denuncias ciudadanas respecto de contenidos considerados inapropiados para ser emitidos por televisión, el tema de mayor preocupación para los denunciantes dice relación con la dignidad de las personas. El total de denuncias presentadas por particulares fue de 254.

Al analizar el Fondo de Discapacidad Auditiva, aquel que realiza aporte a los canales de televisión abierta para que emitan algún noticiario bajo el esquema de lenguaje dactilolálico (señas), para que la población con discapacidad auditiva se pueda integrar al menos bajo este esquema, no tuvo mayores variaciones respecto del año anterior y se continúa bajo la modalidad acordada con ANATEL para dar cumplimiento a la normativa vigente sobre la materia.

Los proyectos para financiar la instalación de antenas repetidoras en zonas aisladas, fronterizas o extremas del territorio nacional dieron como resultado un 100% de aprobación, ya que los canales se han unido para efectuar una instalación que permita a todos los canales participantes poder realizar y cumplir con los aspectos técnicos requeridos, para ampliar sus transmisiones a las zonas previamente definidas, de ahí que el indicador sea un 100% de recepción a las propuestas y esta se incrementa de manera significativa respecto de años anteriores. Cabe resaltar que en las localidades se presentaron en conjunto las concesionarias de televisión TVN, Mega, Chilevisión y Canal 13, siendo segunda vez que participa Chilevisión. Este fondo también destina a su vez \$5.000.000 para que una permisionaria se haga cargo de la instalación de antenas en localidades apartadas. Este año el único postulante fue la empresa DirecTV ex Sky que instalara 39 antenas en distintas regiones del País.

- Resultado de la Gestión Financiera

Cuadro 2 Ingresos y Gastos años 2005 – 2006, y Ley de Presupuestos 2007				
Denominación	Monto Año 2005 M\$ ⁷	Monto Año 2006 M\$	Monto Ley de Presupuestos Año 2007 M\$	Notas
INGRESOS	2.208.449	2.391.357	3.001.559	
TRANSFERENCIAS CORRIENTES	1.086.301	1.185.203	1.656.000	1
OTROS INGRESOS CORRIENTES	3.908	5.508	5.351	2
APORTE FISCAL	1.118.240	1.200.646	1.339.208	
VENTA DE ACIVOS NO FINANCIEROS			1.000	
GASTOS	2.207.918	2.391.667	3.001.559	
GASTOS EN PERSONAL	619.688	621.844	649.913	
BIENES Y SERVICIOS DE CONSUMO	331.699	358.947	440.867	3
TRANSFERENCIAS CORRIENTES	1.221.826	1.376.314	1.854.240	4
ADQUISICION DE ACTIVOS NO FINANCIEROS	34.705	34.562	56.539	
RESULTADO	531	-310		

Notas:

1. En el año 2006 se continuo la relación con el Consejo Nacional de la Cultura y las Artes, la cual en materia financiera tiene su máxima expresión en la transferencia que realiza dicha institución para que éste Consejo efectúe, por una parte el concurso del Fondo de apoyo a programas de calidad y por otra parte el Fondo de fomento a la producción local, ambos pretenden incrementar y mejorar la oferta audiovisual de calidad para la televisión chilena. Este año hubo un incremento de los recursos en un 9% y para el año 2007 el incremento será de un 35%.
2. Los ingresos corrientes aumentaron con respecto al año 2005 en un 40%, esto debido principalmente a la recuperación de licencias medicas.
3. El incremento en un 19% para el año 2007 se debe principalmente a gastos proyectados para el Programa Novasur.
4. Las transferencias marcaron un incremento de un 12% respecto del año anterior, y de un 30% para el año 2007, aumento que se destinará básicamente para apoyar la producción audiovisual, la que superará el 35%. Estos datos muestran el gran esfuerzo que como institución se efectúa para que los recursos que dispone el Estado lleguen realmente al destino para los cuales fueron creados.

⁷ La cifras están indicadas en M\$ del año 2006. Factor de actualización es de 1,0339 para expresar pesos del año 2005 a pesos del año 2006.

Cuadro 3
Análisis del Comportamiento Presupuestario año 2006 a nivel de Subtítulos

Subt.	Item	Asig.	Denominación	Presupues- to Inicial ⁸ (M\$)	Presupues- to Final ⁹ (M\$)	Ingresos y Gastos De- vengados (M\$)	Diferencia ¹⁰ (M\$)	Notas
			INGRESOS	2.366.673	2.391.979	2.391.357	622	
05			TRANSFERENCIAS CORRIENTES	1.185.203	1.185.203	1.185.203		1
08			OTROS INGRESOS CORRIENTES	5.615	5.615	5.508	107	2
09			APORTE FISCAL	1.175.340	1.200.646	1.200.646		3
10			VENTA DE ACTIVOS NO FINANCIEROS	515	515	0	515	4
			GASTOS	2.366.673	2.397.666	2.391.667	5.999	
21			GASTOS EN PERSONAL	569.353	627.346	621.844	5.502	5
22			BIENES Y SERVICIOS DE CONSUMO	358.955	358.955	358.947	8	6
24			TRANSFERENCIAS CORRIENTES	1.376.739	1.376.739	1.376.314	425	7
29			ADQUISICION DE ACTIVOS NO FINANCIEROS	34.626	34.626	34.562	64	8
			RESULTADO		-5.687	-310		

Siguiendo el orden establecido en el cuadro N°3, pasaremos a analizar las diferencias más significativas de las cuentas que componen el presupuesto institucional, así como las desviaciones de ingresos y gasto, además de las diferencias existentes entre el presupuesto inicial y el presupuesto final.

8 Presupuesto Inicial: corresponde al aprobado en el Congreso.

9 Presupuesto Final: es el vigente al 31.12.2006

10 Corresponde a la diferencia entre el Presupuesto Final y los Ingresos y Gastos Devengados.

Notas:

1. Como ya se mencionó, en el 2006 se continuó percibiendo recursos del Consejo Nacional de la Cultura y las Artes, el devengado de dicha cuenta fue por la totalidad de los recursos signados en el presupuesto inicial y final.
2. En cuanto a los Otros Ingresos, no se obtuvo lo que se proyectó, esto debido a que las licencias medicas no lograron recaudar los ingresos suficientes proyectados, produciéndose una diferencia de \$ 107.000 entre el presupuesto final y los ingresos y gastos devengados.
3. En el caso del Aporte Fiscal, este se incrementó debido al mayor traspaso para el Gasto en Personal, debido tanto al reajuste, asignaciones de modernización, bonos y aguinaldos. Todo lo anterior esta respaldado en los Decretos de Hacienda N° 570, N° 940 y N° 1089.
4. Debemos señalar que nuestra proyección de ingresos propios no fue coincidente con la realidad final del período, esto se justifica por que se decidió no dar de baja equipos como video reproductores VHS y computadores y se tomo la decisión de postergarlo para los años siguientes.
5. En cuanto a los egresos, el panorama de la cuenta Gasto en Personal nos muestra un incremento desde el presupuesto inicial al presupuesto final, lo que se explica por mayores aportes desde el fisco, tal cual se señaló en la Nota 3, así y todo la diferencia del gasto devengado y del presupuesto final en dicha cuenta fue aproximadamente de 0.9%, lo que establece un margen prudencial para la administración de los recursos públicos y se enmarca en lo señalado como autorización máxima de gasto, según se reitera en las Instrucciones para la Ejecución Presupuestaria.
6. El gasto en Bienes y Servicios no sufrió incremento en su presupuesto inicial y solo se produjo un saldo marginal de \$ 8.000
7. En cuanto a las Transferencias a otras entidades públicas, estos son recursos administrados por la propia institución, los que permiten desarrollar tanto el Fondo de Apoyo a Programas Culturales, el Fondo Antena, con su versión de Fomento a la producción audiovisual local, y el Fondo de Discapacidad Auditiva. Todos ellos se manejan de manera separada y con presupuesto propio, siendo ejecutados en su totalidad, y produciéndose solo una diferencia no relevante en el fondo de apoyo a programas culturales.
8. La cuenta Adquisición de activos no Financieros no muestra una variación desde el presupuesto Inicial al presupuesto final. El gasto devengado en este caso también cumple con el criterio prudencial de administración, en cuanto a respetar el límite máximo, la diferencia es minima.

- Resultado de la Gestión por Productos Estratégicos

Programa de televisión educativa Novasur

Durante el año 2006 se incorporaron 93 establecimientos nuevos, logrando un total de 929 establecimientos con acceso a Novasur y que cuentan con docentes capacitados. Novasur está presente en las regiones I, II, IV, V, VI, VIII, IX, X, XI y RM y beneficia a más de 320.000 niños, niñas y adolescentes estudiantes del país. También se transmitieron 301 programas, de los cuales 48,5% (146) son programas educativos de producción nacional.

Se firmó convenio entre CNTV y la Secretaría Técnica de Sexualidad y Afectividad del Ministerio de Educación para la realización de una serie audiovisual para profesores sobre Sexualidad y Afectividad (7 programas de 10 minutos c/u)

Se firmó convenio entre CNTV, el Centro de Perfeccionamiento, Experimentación e Investigaciones Pedagógicas (CPEIP) y la Fundación Felipe Herrera para realizar una serie de capacitación de profesores (12 programas)

En el marco del Programa de Educación Intercultural Bilingüe (PEIB) del Ministerio de Educación, Novasur realizó durante el 2006 10 talleres de capacitación a 158 escuelas rurales de la I, II, VIII, IX y X regiones. Se trata de escuelas focalizadas por PEIB y el Programa Orígenes y que se incorporan a Novasur.

Finalmente, cabe mencionar que a partir de este año, Novasur pasó a ser transmitido también por los canales de televisión del Senado y de la Cámara de Diputados y se inició la implementación de Novasur en los jardines infantiles de la JUNJI en las regiones I, IV, V, VI, VII, VIII, IX, X, XII y Metropolitana

Fondo de Fomento a la Calidad de la Televisión

Durante el año 2006 el trabajo se orientó con especial énfasis al fomento de una televisión de calidad y la promoción y desarrollo de la industria audiovisual. Estas metas orientaron el quehacer de todas las actividades realizadas por los distintos departamentos de la institución.

En términos cuantitativos, el presupuesto destinado a apoyar la producción de programas de televisión de calidad, siguió incrementándose, aproximadamente en un 19%, llegando a \$1.158 millones.

Es así como resaltan los éxitos cosechados por.

En esta perspectiva, los Fondos concursables se focalizaron en áreas claves que permitieran potenciar al máximo los subsidios que entrega el Estado a la televisión. Esta gestión se vio recompensada con hechos concretos, lo que se refleja en el éxito de programas como "Reporteras" y "Heredia & Asociados, en series de Ficción, "Tras las Huellas de Beauchef" en el género regional, "Diego y Glot", "Magi-k" y "Gato" en programación Infantil y "Mi Mundo Privado", "Chile Intimo" y la serie "Perspecplejja", en el género no Ficción.

En concreto, con los recursos destinados a este Fondo se financiaron 22 programas, 7 del género infantil, 2 de ficción, 2 mini serie histórica, 4 del género no ficción, 4 programas regionales, uno del género documentales y dos de nuevas temporadas.

Cabe mencionar un elemento no menor a la hora de evaluar los subsidios que el estado realiza, como es el caso de este Fondo de Fomento, por cuanto a los recursos entregados se sumaron MM\$ 706 más provenientes del sector privado, lo que demuestra un factor catalizador dentro de una industria de servicios de gran potencial, que puede vincular lo económico con lo cultural.

Supervisión de los Contenidos de Televisión

En el año 2006 se realizaron 105 Informes de Casos sobre programas de televisión abierta, de los cuales 104 han sido motivados por denuncias públicas y el restante de oficio

Los 105 Informes de Caso recogieron inquietudes planteadas en un total de 273 denuncias. Otras 89 denuncias fueron desestimadas por no cumplir con los requisitos mínimos para ser acogidas a tramitación.

En cuanto a los temas de preocupación, la dignidad de las personas ocupa el primer lugar, asociada principalmente a programas de misceláneos y reportajes. Este tema ha desplazado los contenidos inadecuados para menores en horario para todo espectador a un segundo lugar. Estos contenidos dicen relación principalmente con temas de tipo valórico – tales como homosexualidad, prostitución, drogadicción - también en programas misceláneos. Le siguen temas de preocupación asociados a programas informativos y/o reportajes, como el manejo de información y el sensacionalismo.

Del total de Informes de Caso (105) de televisión abierta, 37 han derivado en algún tipo de cargo a los respectivos canales. Del total de programas objeto de cargos, 22 han sido finalmente sancionados

Fondo Antena

Este Fondo se divide en dos partes, el primero tiene como propósito la instalación de antenas repetidoras de televisión en zonas aisladas, fronterizas o extremas del territorio nacional. Para cumplir con este afán de integración de todos los chilenos, se adjudicaron M\$78.631 para financiar tres proyectos conjuntos entre TVN, MEGA, UC y Chilevisión en las localidades de El Chañar de la IV Región, Queilén de la X Región y Puerto Raúl Marín Balmaceda de la XI Región.

En cuanto a la instalación de antenas satelitales, se adjudicaron M\$5.000 para financiar 39 antenas en localidades desde la I hasta la XI Región del país.

La otra parte de este Fondo, denominado Local tiene cinco años de vigencia y ya las 12 regiones del país cuentan con al menos un programa de televisión local financiado. La quinta versión del Fondo de Producción Local 2006 recibió 112 postulantes provenientes de localidades de todo Chile y este año se asignaron 72 millones distribuidos en 9 proyectos ganadores.

Fondo Discapacidad Auditiva

En el caso de este producto estratégico, la misión del Consejo es doble, por una parte debe velar por el cumplimiento de la norma señalada en el Artículo 19 de la Ley N°19.284 y por otra otorga un subsidio a los canales para que realicen las acciones tendientes a su cumplimiento.

Durante el año 2006 y por cuarto año consecutivo, se logró un acuerdo con ANATEL, entidad que agrupa a los canales de televisión abierta, para efectuar un sistema de turnos para dar cumplimiento a la norma ya señalada y de esa manera el Consejo realiza los aportes al canal que le corresponde de manera trimestral.

En cuanto a resultado, podemos decir que se logró el pleno cumplimiento de la norma y se avanzó en la emisión de noticieros que utilizan el lenguaje dactilolálico, lo que fue una aspiración de aquellas asociaciones que reúnen a las personas con deficiencia auditiva del país.

Estudios sobre Televisión

En cuanto a los estudios el CNTV mantuvo el foco de sus investigaciones en aquellas áreas que pueden servir directamente al desarrollo de la industria audiovisual. Es así como destacan los Estudios “Televisión y Mujeres” y “Televisión y Adultos Mayores”. También se realizaron estudios de análisis de contenido como “Seguridad Ciudadana en Noticieros de TV Abierta” y “Discurso sobre la sexualidad en programas de alta audiencia de televisión abierta”. También Se realizó un Estudio en colaboración con el Ministerio de Educación y la Universidad de Chile, “La visión de los niños y adolescentes”.

- **Cumplimiento de Compromisos Institucionales**

- **Informe de Programación Gubernamental**

El Servicio no registra compromisos de Programación Gubernamental 2006.

- **Informe de Cumplimiento de los Compromisos de los Programas / Instituciones¹¹ Evaluadas¹²**

El Programa Evaluado durante el año 2006 fue el Programa denominado “Fondo de Apoyo a Programas Culturales” asociado al Producto Estratégico “Fondo de Fomento a la Calidad de la Televisión”.

Los compromisos y acciones realizadas para su cumplimiento fueron las siguientes:

Compromiso: Elaborar y presentar al Consejo Nacional de Televisión nuevas Bases que perfeccionan los procesos de asignación del Fondo, en cuanto a instrumentos y criterios de evaluación y de selección de proyectos, y selección de evaluadores y jurados.

Acción realizada para su cumplimiento: El departamento de Fomento redactó nuevas Bases del Concurso que fueron aprobadas por el Consejo, donde se perfeccionaron los procesos de asignación del Fondo.

En cuanto a instrumentos y criterios de evaluación y de selección de proyectos, se incorporaron nueve criterios y se modificaron, en su redacción, otros dos, quedando un total de once ítems de evaluación. Los ítems incorporados fueron los siguientes:

Interés de los contenidos; Atractivo de la propuesta audiovisual y argumental; Nivel de innovación; Originalidad del Proyecto; Universalidad de los contenidos; Calidad técnica del proyecto; Potencial para ser programado en horario de alta audiencia; Coherencia del proyecto con la cantidad de horas programadas; Coherencia del proyecto con la cantidad de capítulos programados.

11 Instituciones que han sido objeto de una Evaluación Comprehensiva del Gasto.

12 Los programas a los que se hace mención en este punto corresponden a aquellos evaluados en el marco de la Evaluación de Programas que dirige la Dirección de Presupuestos.

Con respecto a la selección de evaluadores y jurados, en las nuevas bases se incorporó lo siguiente:

“La evaluación es realizada por expertos designados por el CNTV, con una trayectoria reconocida en el medio audiovisual en gestión, planificación y producción de programas de televisión. Un evaluador deberá inhibirse de participar en la evaluación de un Proyecto con cuyo Postulante se encuentre relacionado de cualquier forma”. Las Nuevas Bases están Publicadas en la Página Web de la Institución, www.cntv.cl

Compromiso: Revisar y concordar con DIPRES matriz de marco lógico e indicadores, que incorpore la adecuación de indicadores y que sirva de base para evaluar el desempeño del programa y realizar su posterior seguimiento.

Acción realizada para su cumplimiento: La matriz de marco lógico del programa fue revisada con DIPRES y el Consejo está de acuerdo con la matriz emanada del Informe Final de Evaluación

Compromiso: Incorporar en nuevas Bases del Fondo criterio de no discriminación de género.

Acción realizada para su cumplimiento: En las nuevas Bases del concurso aprobadas por el Consejo Nacional de Televisión, se incorpora el criterio de no discriminación de género. En el acápite II de las Bases, “Preparación de Proyectos para el Concurso Público”, en su letra D, “Características adicionales que deben tener los proyectos”, se señala lo siguiente: “Proyectos que eviten hacer o propiciar discriminaciones entre personas por razones étnicas, religiosas o de género”.

Las nuevas Bases están publicadas en la página web de la institución, www.cntv.cl

- **Avances en Materias de Gestión Interna**

- **Cumplimiento del Programa de Mejoramiento de la Gestión**

Desde el año 2001, el Consejo Nacional de TV ha apoyado y participado activamente en el Proyecto de Reforma y Modernización del Estado. En este marco, los avances del CNTV han sido positivos en las distintas áreas que componen el PMG.

En materia de personal y capacitación, se definió un programa anual de trabajo que consideró las brechas existentes, el que fue ejecutado en su totalidad y evaluado a través de una encuesta al personal capacitado en el año.

En materia de higiene, seguridad y ambiente de trabajo, el comité paritario ha trabajado sobre la base de un diagnóstico de las necesidades institucionales, elaborado por expertos en prevención de riesgos de la ACHS. Se desarrolló un plan de mejoramiento de las deficiencias detectadas, de acuerdo a las recomendaciones entregadas por los expertos, el que fue cumplido en un 100%.

En relación a la Evaluación de Desempeño, las acciones se efectuaron el marco de las pautas definidas por el Servicio Civil, realizándose evaluaciones periódicas al personal de acuerdo a la normativa vigente e informándose a éste de sus resultados en forma oportuna.

En síntesis, en las tres áreas que están vinculadas al tema de Recursos Humanos, el CNTV cumplió con los compromisos adquiridos, contribuyendo de esta materia hacia la existencia de un clima organizacional que favorece el desarrollo de las políticas y desafíos institucionales.

En lo que respecta a la Atención de Usuarios, el CNTV en el sistema OIRS cuenta con una Oficina de Información, Reclamos y Sugerencias principalmente de carácter virtual, en pleno funcionamiento y que ha permitido contar con un sistema único de registro de atención a usuarios, con el fin de otorgar respuesta a las solicitudes y peticiones generadas por parte de la ciudadanía, a través de una gestión eficiente, transparente y focalizada en el permanente mejoramiento del modelo de atención de usuarios existente.

Los avances en términos de gobierno electrónico también han sido positivos y se ha trabajado este sistema en complementariedad con la OIRS. Es así como la Institución ha procurado la permanente incorporación de tecnologías de información y comunicación en sus procesos de provisión de productos estratégicos y de soporte interno, así como en los canales de comunicación con nuestros clientes/usuarios/beneficiarios, como elemento esencial en el desafío de la estructuración de un Estado Moderno y al servicio de la ciudadanía. Si bien hubo avances durante el año 2006, el sistema no fue validado, principalmente por no tener una estrategia para el cumplimiento de los decretos supremos respectivos que dicen relación con la incorporación del formato XML.

En materia de auditoría interna, se ha procurado la coordinación con auditores de otros Servicios con el fin de intercambiar experiencias y lograr así el cumplimiento de los requisitos solicitados por el PMG.

En cuanto al sistema de gestión territorial integrada, durante el año 2006 se ha trabajado en conjunto con la Subsecretaría de Desarrollo Regional con el propósito de contribuir hacia la integración territorial y lograr sinergia con otras entidades afines al CNTV en la entrega de los servicios otorgados a la comunidad.

En relación al sistema de enfoque de género, la Institución durante el año 2006 cumplió todos los requisitos técnicos y tuvo una relación periódica con el Servicio Nacional de la Mujer

En el sistema de Planificación y Control de gestión, se definió el plan de trabajo para el año 2006 en forma participativa, estableciéndose indicadores y metas a nivel macro, así como también asociados a los centros de responsabilidad. Todo ello con miras al cumplimiento de sus objetivos estratégicos y, en consecuencia, de la misión institucional: "Velar por el correcto funcionamiento de los servicios de televisión a través de políticas institucionales que tiendan a orientar, estimular y regular la actividad televisiva en sintonía con los cambios tecnológicos y socioculturales en un contexto de creciente internacionalización. Se entenderá por correcto funcionamiento de esos servicios el permanente respeto, a través de su programación, a los valores morales y culturales propios de la Nación, a la dignidad de las personas, a la protección de la familia; al pluralismo; a la democracia; a la paz; a la protección del medio ambiente; y, a la formación espiritual e intelectual de la niñez y la juventud dentro de dicho marco valórico". En este ámbito se puede señalar que el CNTV cumplió a cabalidad con la propuesta planteada y con los requisitos técnicos definidos para el desarrollo del sistema.

Finalmente, en relación al sistema de Administración financiero contable las acciones se realizaron de acuerdo a la normativa vigente respecto del buen administrar de los recursos públicos y se cumplió con los requisitos técnicos solicitados para la validación del sistema.

- Cumplimiento Convenio de Desempeño Colectivo

Como primer elemento a considerar en este punto, debemos resaltar que la aplicación del sistema de equipos de trabajos, los cuales fueron definidos por las áreas específicas de competencias, ha ayudado a generar un mejor clima de trabajo dentro de la organización.

El clima organizacional impacta positivamente en la obtención de las metas previamente definidas, pero fundamentalmente en el involucramiento que cada uno de los funcionarios tiene respecto de los compromisos adquiridos y la forma en que puede aportar para su cumplimiento.

Debemos señalar que siendo esta una herramienta para mejorar la gestión interna, se potencia al unirla con otros sistemas como es el PMG, ya que se puede diseñar un sistema mucho más potente que permita abarcar áreas de mejoras y comprometer en ellas a todos los funcionarios. En concreto y teniendo tres equipos de trabajo definidos, el cumplimiento de las metas planteadas fue de un 100% y como se dijo en el punto anterior, ayudó a cumplir otros compromisos institucionales.

- Cumplimiento de otros Incentivos Remuneracionales

El Servicio no incorpora otro tipo de incentivos remuneracionales.

- Avances en otras Materias de Gestión

El desarrollo de las nuevas tecnologías de información y comunicaciones son grandes herramientas que se han incorporado en estos últimos años a las instituciones públicas y su vinculación con la comunidad. También permiten mejorar la gestión y contar con procesos de calidad más eficientes en cuanto a la utilización de distintos recursos.

En este ámbito y en relación con lo que las autoridades de gobierno han planteado, este Servicio se ha ido perfeccionando y utilizando distintas herramientas que son útiles para la gestión. Como lo ha sido este año 2006 la implementación de un sistema de solicitud de permisos Administrativos y Vacaciones a través de un modulo en Internet.

También se mejoraron los procesos de pago de Remuneraciones, contemplando la recepción de boletas electrónicas de honorario, el pago de impuestos, y también el proceso de informar y pagar por medio de la Web las cotizaciones provisionales.

Como una forma de respaldar todos los esfuerzos que en materia de gobierno electrónico se realizan, y sin desconocer que el principal factor de cambio y consolidación de estos nuevos sistemas son nuestros funcionarios, se ha trabajado en materia de capacitación con el propósito que todos quienes trabajen en este Servicio cuenten con las herramientas mínimas para enfrentar estas nuevas tecnologías.

Siguiendo en esta línea y en las áreas que se encuentran en el marco de las prioridades de Gobierno se produjo un perfeccionamiento de OIRS virtual, como espacio que facilita a la ciudadanía su interrelación con la institución. A través de nuestro sitio Web nuestros clientes/usuarios/beneficiarios pueden acceder absolutamente a toda la información generada por la Institución, así como efectuar consultas, reclamos, sugerencias y denuncias ciudadanas en línea, contribuyendo de esta manera al fomento de la participación ciudadana y permitiendo al CNTV satisfacer las necesidades de nuestros usuarios en forma oportuna, cumpliendo así con los plazos establecidos por la normativa vigente en términos de tramitación y en las mejores condiciones de calidad, ya que nuestros esfuerzos se han centrado en facilitar el acceso a la Institución y reducir toda necesidad presencial al momento de requerir algún tipo de solicitud.

4. Desafíos 2007

- Continuar con el proceso de supervisión de los contenidos de la programación de televisión abierta y por cable, con especial énfasis en los programas orientados a menores de edad.
- Realizar estudios con énfasis en los niños y en temas de género, tales como el “Barómetro de calidad de programación infantil”, “Televisión y preescolares chilenos”, “Temas de género en programación infantil” y “Temas de género en programación nocturna”.
- Implementar el programa Novasur - de televisión educativa - en las regiones: primera, tercera, octava, novena, décimo primera y décimo segunda.
- Aumentar a 2.000 la cobertura de establecimientos educacionales que reciben la señal de televisión de Novasur.
- Revisar los procedimientos de concursabilidad de los fondos de fomento que administra el Consejo y establecer nuevas bases para la selección de los proyectos beneficiados.
- Realizar un seminario sobre “Televisión y niños”.
- Adoptar las decisiones que corresponda a las atribuciones del Consejo en el proceso de implementación de la televisión digital.
- Establecer un plan trienal para la adopción de un código de buenas prácticas laborales sobre no discriminación.

5. Anexos

- Anexo 1: Comportamiento Presupuestario Año 2006
- Anexo 2: Indicadores de Gestión Financiera
- Anexo 3: Indicadores de Desempeño presentados en el Proyecto de Presupuestos año 2006
- Anexo 4: Informe de Cumplimiento de los Compromisos de los Programas/Instituciones Evaluadas
- Anexo 5: Cumplimiento del Programa de Mejoramiento de la Gestión 2006
- Anexo 6: Transferencias Corrientes
- Anexo 7: Indicadores de Gestión de Recursos Humanos
- Anexo 8: Cumplimiento Convenio de Desempeño Colectivo

• Anexo 1: Comportamiento Presupuestario Año 2006

Cuadro 4								
Análisis del Comportamiento Presupuestario año 2006								
Subt.	Item	Asig.	Denominación	Presupues- to Inicial ¹³ (M\$)	Presupues- to Final ¹⁴ (M\$)	Ingresos y Gastos De- vengados (M\$)	Diferen- cia ¹⁵ (M\$)	Notas
			INGRESOS	2.366.673	2.391.979	2.391.357	622	
05			TRANSFERENCIAS CORRIENTES	1.185.203	1.185.203	1.185.203		
	02		Del Gobierno Central	1.185.203	1.185.203	1.185.203		
		001	Consejo Nacional de la Cultura y las Artes	1.185.203	1.185.203	1.185.203		
08			OTROS INGRESOS CORRIENTES	5.615	5.615	5.508	107	1
	99		Otros	5.615	5.615	5.508	107	
09			APORTE FISCAL	1.175.340	1.200.646	1.200.646		
	01		Libre	1.175.340	1.200.646	1.200.646		
10			Venta de Activos no Financieros	515	515	0	515	2
	99		Otros Activos no Financieros	515	515	0	515	
			GASTOS	2.366.673	2.397.666	2.391.667	5.999	
21			GASTOS EN PERSONAL	569.353	627.346	621.844	5.502	3
22			BIENES Y SERVICIOS DE CONSUMO	358.955	358.955	358.947	8	4
24			TRANSFERENCIAS CORRIENTES	1.376.739	1.376.739	1.376.314	425	5
	03		Transferencias a Otras Entidades Públicas	1.376.739	1.376.739	1.376.314		
		560	Fondo de Apoyo a Programas Culturales	1.203.973	1.203.973	1.203.548	425	
		561	Fondo Antena y medios de recepción satelital	155.631	155.631	155.631		
		562	Fondo de Discapacidad Auditiva	17.135	17.135	17.135		
29			ADQUISICION DE ACTIVOS NO FINANCIEROS	34.626	34.626	34.562	64	6
	04		Mobiliario y Otros	14.079	14.079	14.044	35	
	06		Equipos Informáticos	11.845	11.845	11.816	29	
	07		Programas Informáticos	8.702	8.702	8.702		
			RESULTADO		-5.687	-310		

13 Presupuesto Inicial: corresponde al aprobado en el Congreso.

14 Presupuesto Final: es el vigente al 31.12.2006

15 Corresponde a la diferencia entre el Presupuesto Final y los Ingresos y Gastos Devengados.

Notas:

1. En cuanto a los Otros Ingresos, no se obtuvo lo que se proyectó, esto debido a que las licencias médicas no lograron recaudar los ingresos suficientes proyectados, produciéndose una diferencia de \$ 107.000 entre el presupuesto final y los ingresos y gastos devengados.
2. Debemos señalar que nuestra proyección de ingresos propios no fue coincidente con la realidad final del período, esto se justifica por que se decidió no dar de baja equipos como video reproductores VHS y computadores y se tomó la decisión de postergarlo para los años siguientes.
3. En cuanto a los egresos, el panorama de la cuenta Gasto en Personal nos muestra un incremento desde el presupuesto inicial al presupuesto final, lo que se explica por mayores aportes desde el fisco, así y todo la diferencia del gasto devengado y del presupuesto final en dicha cuenta fue aproximadamente de 0.9%, lo que establece un margen prudencial para la administración de los recursos públicos y se enmarca en lo señalado como autorización máxima de gasto, según se reitera en las Instrucciones para la Ejecución Presupuestaria.
4. El gasto en Bienes y Servicios no sufrió incremento en su presupuesto inicial y solo se produjo un saldo marginal de \$ 8.000
5. En cuanto a las Transferencias a otras entidades públicas, estos son recursos administrados por la propia institución, los que permiten desarrollar tanto el Fondo de Apoyo a Programas Culturales, el Fondo Antena con su versión de Fomento a la producción audiovisual local- y el Fondo de Discapacidad Auditiva. Todos ellos se manejan de manera separada y con presupuesto propio, siendo ejecutados en su totalidad, y produciéndose solo una diferencia no relevante en el fondo de apoyo a programas culturales.
6. La cuenta Adquisición de activos no Financieros no muestra una variación desde el presupuesto Inicial al presupuesto final. El gasto devengado en este caso también cumple con el criterio prudencial de administración, en cuanto a respetar el límite máximo, la diferencia es mínima.

• Anexo 2: Indicadores de Gestión Financiera

Cuadro 5 Indicadores de Gestión Financiera								
Nombre Indicador	Fórmula Indicador	Unidad de medida	Efectivo ¹⁶			Avance ¹⁷		Notas
			2004	2005	2006	2006/ 2005		
Porcentaje de decretos modificatorios que no son originados por leyes	[N° total de decretos modificatorios - N° de decretos originados en leyes ¹⁸ / N° total de decretos modificatorios]*100	%	25	25	33	132%	1	
Promedio del gasto de operación por funcionario	[Gasto de operación (subt. 21 + subt. 22) / Dotación efectiva ¹⁹]	M\$	18.757	26.529	28.022	95%	2	
Porcentaje del gasto en programas del subtítulo 24 sobre el gasto de operación	[Gasto en Programas del subt. 24 ²⁰ / Gasto de operación (subt. 21 + subt. 22)]*100	%	135	132	128	103%	3	
Porcentaje del gasto en estudios y proyectos de inversión sobre el gasto de operación	[Gasto en estudios y proyectos de inversión ²¹ / Gasto de operación (subt. 21 + subt. 22)]*100	%	0	0	0	0	4	

Notas:

1. En el año 2006 hubo tres decretos modificatorios del presupuesto.
2. El gasto promedio por funcionario se ve aumentado respecto del año anterior, pero la variación es mínima. (Indicador descendente)
3. En este caso hay un avance en la gestión debido a que el porcentaje del gasto disminuyó. (Indicador descendente)
4. Como política institucional, se ha decidido realizar los proyectos de inversión con recursos propios, lo que implica contar con capacidades internas para efectuar estudios de inversión y dar respuesta de esa manera a los requerimientos de inversión.

16 Los factores de actualización de los montos en pesos es de 1,0655 para 2004 a 2006 y de 1,0339 para 2005 a 2006.

17 El avance corresponde a un índice con una base 100, de tal forma que un valor mayor a 100 indica mejoramiento, un valor menor a 100 corresponde a un deterioro de la gestión y un valor igual a 100 muestra que la situación se mantiene.

18 Se refiere a aquellos referidos a rebajas, reajustes legales, etc.

19 Corresponde al personal permanente del servicio o institución, es decir: personal de planta, contrata, honorarios asimilado a grado, profesionales de la ley N° 15.076, jornales permanentes y otro personal permanente. Cabe hacer presente que el personal contratado a honorarios a suma alzada no corresponde a la dotación efectiva de personal.

20 Corresponde a las transferencias a las que se aplica el artículo 7° de la Ley de Presupuestos.

21 Corresponde a la totalidad del subtítulo 31 "Inversión Real".

- ## Anexo 3: Indicadores de Desempeño Presentados en el Proyecto de Presupuestos año 2006

Cuadro 6 Cumplimiento Indicadores de Desempeño año 2006										
Producto Estratégico	Nombre Indicador	Fórmula Indicador	Unidad de medida	Efectivo			Meta 2006	Cumple SI/NO ²²	% Cumplimiento ²³	Notas
				2004	2005	2006				
Programa de Televisión Educativa Novasur	Porcentaje de establecimientos educacionales de enseñanza Básica y Media del país con acceso a la señal de TV educativa Novasur Enfoque de Género: No	(Número de establecimientos educacionales de enseñanza Básica y Media del país con acceso a señal de televisión educativa Novasur/Número total de establecimientos educacionales de enseñanza Básica y Media del país)*100	%	6,0	7,7	9,2	9,7	Si	95	
Fondo de Fomento a la Calidad de la Televisión	Participación del gasto administrativo en el gasto total del Fondo de Fomento a la Calidad de la Televisión Enfoque de Género: No	(Gasto administrativo del Fondo de Fomento a la Calidad de la Televisión/Gasto total Fondo de Fomento a la Calidad de la Televisión)*100	%	3,3	3,9	3,8	4,0	Si	95	
Supervisión de los Contenidos de televisión	Promedio de denuncias ciudadanas de programas de televisión informadas por supervisor Enfoque de Género: Si	Número de denuncias de programas de televisión ciudadanas informadas/Número de supervisores Hombres: Mujeres:		21 7 13	23 14 9	26 15 12	22 9 13	Si	120	
Supervisión de los Contenidos de televisión	Promedio de horas de programación de televisión abierta fiscalizadas por supervisor Enfoque de Género: No	Total de horas de programación de televisión abierta fiscalizadas/Número de supervisores	horas	114	120	123	114	Si	107	
Supervisión de los Contenidos de televisión	Promedio de horas de programación de televisión por cable fiscalizadas por supervisor Enfoque de Género: No	Total de horas de programación de televisión por cable fiscalizadas/Número de supervisores	horas	344	791	536	448	Si	120	
Supervisión de los Contenidos de televisión	Porcentaje de horas supervisadas de televisión abierta con respecto al total de horas exhibidas Enfoque de Género: No	(Total de horas supervisadas de televisión abierta/Total de horas de televisión abierta exhibidas)*100	%	0,89	1,74	1,77	0,83	Si	213	1
Supervisión de los Contenidos de televisión	Porcentaje de horas supervisadas de televisión por cable con respecto al total de horas exhibidas Enfoque de Género: No	(Total de horas supervisadas de televisión por cable/Total de horas de televisión por cable exhibidas)*100	%	0,16	0,24	0,17	0,09	Si	189	2

22 Se considera cumplido el compromiso, si el dato efectivo 2005 es igual o superior a un 95% de la meta.

23 Corresponde al porcentaje del dato efectivo 2005 en relación a la meta 2005.

Cuadro 6
Cumplimiento Indicadores de Desempeño año 2006

Producto Estratégico	Nombre Indicador	Fórmula Indicador	Unidad de medida	Efectivo			Meta 2006	Cumple SI/NO ²²	% Cumplimiento ²³	Notas
				2004	2005	2006				
Estudios sobre televisión	Porcentaje de instituciones que reciben estudios de televisión con respecto a la población potencial Enfoque de Género: No	(Número de instituciones que reciben estudios de televisión/Número de instituciones población objetivo potencial)*100	%	75	85	87	75	Si	115	
Fondo de Antena	Porcentaje de proyectos para instalar antenas en zonas aisladas o fronterizas con financiamiento del Fondo de Antena respecto de los proyectos postulantes Enfoque de Género: No	(N° proyectos para instalar antenas en zonas aisladas o fronterizas c/financiamiento del Fondo de Antena/Número de proyectos postulantes al Fondo de Antena)*100	%	100,0	33,3	75,0	75,0	Si	100	
Fondo de Antena	Porcentaje de proyectos de programas de televisión de producción local con financiamiento del Fondo de Antena respecto de los proyectos postulantes Enfoque de Género: No	(N° proyectos de programas de televisión de producción local con financiamiento del Fondo de Antena/N° proyectos postulantes al Fondo de Antena)*100	%	18,6	14,7	8,0	14,3	Si	56	3
Fondo de Discapacidad Auditiva	Porcentaje de canales de televisión abierta de cobertura nacional con financiamiento del Fondo de Discapacidad Auditiva Enfoque de Género: No	(N° canales de televisión abierta de cobertura nacional con financiamiento del Fondo de Discapacidad Auditiva/Total de canales de televisión abierta de cobertura nacional)*100	%	66,7	66,7	66,7	66,7	Si	100	
Programa de Televisión Educativa Novasur	Porcentaje de alumnos de establecimientos educacionales de enseñanza Básica y Media del país beneficiados por la señal de televisión educativa Novasur Enfoque de Género: Si	(Número de alumnos de establecimientos educacionales de enseñanza Básica y Media del país beneficiados por la señal de televisión educativa Novasur/Total de alumnos de establecimientos educacionales de enseñanza Básica y Media del país)*100 Hombres: Mujeres:	%	7,0 7,0 7,0	8,5 4,2 4,3	9,1 4,5 4,6	21,0 21,0 21,0	Si	43	4
Programa de Televisión Educativa Novasur	Porcentaje de programas educativos de producción nacional emitida por la señal de televisión educativa Novasur Enfoque de Género: No	(Número de programas educativos de producción nacional emitidos por la señal de televisión educativa Novasur/Total de programas educativos emitidos por la señal educativa NOVASUR)*100	%	37	41	51	45	Si	114	

Cuadro 6
Cumplimiento Indicadores de Desempeño año 2006

Producto Estratégico	Nombre Indicador	Fórmula Indicador	Unidad de medida	Efectivo			Meta 2006	Cumple SI/NO ²²	% Cumplimiento ²³	Notas
				2004	2005	2006				
Programa de Televisión Educativa Novasur	Porcentaje de programas educativos en áreas deficitarias del rendimiento escolar, lenguaje y matemáticas, emitidos por la señal de televisión educativa Novasur Enfoque de Género: No	(N° programas educativos en áreas deficitarias del rendimiento escolar, lenguaje y matemáticas emitidos por señal TV educativa Novasur/ N° total programas educativos emitidos por la señal educativa NOVASUR)*100	%	27	37	38	40	Si	95	
Fondo de Fomento a la Calidad de la Televisión	Porcentaje de programas infantiles de producción nacional financiados por el Fondo de Fomento a la Calidad de la Televisión Enfoque de Género: No	(N° programas infantiles de producción nacional financiados por Fondo Fomento Calidad de la Televisión/Total programas infantiles de producción nacional)*100	%	45	26	33	33	Si	100	
Fondo de Fomento a la Calidad de la Televisión	Porcentaje de telespectadores que califican los programas financiados por el Fondo de Fomento a la Calidad de la Televisión como satisfactorios Enfoque de Género: Si	(N° de telespectadores que califican los programas financiados por Fondo Fomento Calidad de la Televisión como satisfactorios/N° de telespectadores encuestados)*100 Hombres: Mujeres:	%	81 81 81	67 64 72	SI	70 70 70	No	0	5
Fondo de Fomento a la Calidad de la Televisión	Porcentaje de programas originalmente financiados por el Fondo de Fomento a la Calidad de la Televisión que se mantienen en la oferta televisiva por nuevas temporadas financiados por privados Enfoque de Género: No	(N° programas originalmente financiados por el Fondo de Fomento a la Calidad de la Televisión que se mantienen en la oferta televisiva por nuevas temporadas financiados por privados/N° programas originalmente financiados por Fondo Fomento Calidad Televisión)*100	%	63	67	67	67	Si	100	
Programa de Televisión Educativa Novasur	Porcentaje de profesores (as) que califican como satisfactorio el contenido de los programas audiovisuales transmitidos por la señal de televisión educativa Novasur Enfoque de Género: Si	(N° profesores(as) que califican como satisfactorio el contenido de programas Novasur/N° de profesores (as) encuestados)*100 Hombres: Mujeres:	%	99 98 100	97 97 97	85 86 85	90 91 90	Si	95	
Programa de Televisión Educativa Novasur	Porcentaje de profesores (as) que califican como satisfactorio el contenido de las guías publicadas para la implementación del programa de televisión educativa Novasur Enfoque de Género: Si	(N° profesores(as) que califican como satisfactorio el contenido de las guías Novasur/N° profesores(as) encuestados)*100 Hombres: Mujeres:	%	100 100 100	97 97 98	89 88 89	90 91 90	Si	98	

Porcentaje de cumplimiento informado por el servicio:	95 %
Suma de ponderadores de metas no cumplidas con justificación válidas:	5 %
Porcentaje de cumplimiento global del servicio:	100 %

Notas:

- 1.- La meta para el año 2006 esta mal planteada por error de sistemas, debiera slair $682/41436 = 1.65\%$ y por lo tanto el porcentaje de cumplimiento es de 107%
- 2.- La meta esta mal planteada, por error de sistemas debiera slair $2686/1946180 = 0.14\%$ y por lo tanto el porcentaje de cumplimiento es de 117%
- 3.- Este año 2006 por primera ves que postulan tantos proyectos, se esperaban alrededor de 70 proyectos postulantes pero llegaron 112, por eso el aumento del denominador lo que hace que el factor disminuya a 8%
- 4.- No se cumplió la meta ya que se esperaba para este año 2006 abarcar mas colegios de la región metropolitana, lo que por motivos presupuestarios no se logro
- 5.- La encuesta tuvo que postergarse hasta mediados de enero, por lo tanto los resultados estarán a fines de Enero.

- **Anexo 4: Informe de Cumplimiento de los Compromisos de los Programas/Instituciones Evaluadas²⁴**

(01 DE JULIO AL 31 DE DICIEMBRE DE 2006)

Programa/Institución: Fondo de Apoyo a Programas Culturales

Año Evaluación: 2006

Fecha del Informe: Jueves, 24 de Mayo de 2007

Cuadro 7	
Cumplimiento de Compromisos de Programas/Instituciones Evaluadas	
Compromiso	Cumplimiento
<p>1. Elaborar y presentar al Consejo Nacional de Televisión nuevas Bases que perfeccionan los procesos de asignación del Fondo, en cuanto a instrumentos y criterios de evaluación y de selección de proyectos, y selección de evaluadores y jurados.</p>	<p>En cuanto a instrumentos y criterios de evaluación y de selección de proyectos, se incorporaron nueve criterios y se modificaron, en su redacción, otros dos, quedando un total de once ítems de evaluación. Los ítems incorporados fueron los siguientes: Interés de los contenidos; Atractivo de la propuesta audiovisual y argumental; Nivel de innovación; Originalidad del Proyecto; Universalidad de los contenidos; Calidad técnica del proyecto; Potencial para ser programado en horario de alta audiencia; Coherencia del proyecto con la cantidad de horas programadas; Coherencia del proyecto con la cantidad de capítulos programados. Con respecto a la selección de evaluadores y jurados, en las nuevas bases se incorporó lo siguiente: "La evaluación es realizada por expertos designados por el CNTV, con una trayectoria reconocida en el medio audiovisual en gestión, planificación y producción de programas de televisión. Un evaluador deberá inhibirse de participar en la evaluación de un Proyecto con cuyo Postulante se encuentre relacionado de cualquier forma". Las Nuevas Bases están Publicadas en la Página Web de la Institución, WWW.cntv.cl Calificación: Cumplido (Diciembre 2006) Medios de Verificación: Bases del concurso 2007</p>
<p>1. Revisar y concordar con DIPRES matriz de marco lógico e indicadores, que incorpore la adecuación de indicadores y que sirva de base para evaluar el desempeño del programa y realizar su posterior seguimiento.</p>	<p>La matriz de marco lógico del programa fue revisada con DIPRES y el Consejo está de acuerdo con la matriz emanada del Informe Final de Evaluación. Calificación: Cumplido (Diciembre 2006) Medios de Verificación: Matriz de marco lógico del Programa</p>
<p>1. Incorporar en nuevas Bases del Fondo criterio de no discriminación de género.</p>	<p>En las nuevas Bases del concurso aprobadas por el Consejo Nacional de Televisión, se incorpora el criterio de no discriminación de género. En el acápite II de las Bases, "Preparación de Proyectos para el Concurso Público", en su letra D, "Características adicionales que deben tener los proyectos", se señala lo siguiente: "Proyectos que eviten hacer o propiciar discriminaciones entre personas por razones étnicas, religiosas o de género". Las nuevas Bases están publicadas en la página web de la institución, www.cntv.cl Calificación: Cumplido (Diciembre 2006) Medios de Verificación: Bases del Concurso 2007</p>

²⁴ Se refiere a programas/instituciones evaluadas en el marco del Programa de Evaluación que dirige la Dipres

- Anexo 5: Cumplimiento del Programa de Mejoramiento de la Gestión 2006**

Cuadro 8 Cumplimiento PMG 2006										
Áreas de Mejoramiento	Sistemas	Objetivos de Gestión						Prioridad	Ponderador	Cumple
		Etapas de Desarrollo o Estados de Avance								
		I	II	III	IV	V	VI			
Recursos Humanos	Capacitación							ALTA	15%	✓
	Higiene-Seguridad y Mejoramiento de Ambientes de Trabajo							ALTA	15%	✓
	Evaluación de Desempeño							MEDIANA	8%	✓
Calidad de Atención a Usuarios	Sistema Integral de Atención a Cliente(a)s, Usuario(a)s y Beneficiario(a)s							MEDIANA	8%	✓
	Gobierno Electrónico							MEDIANA	8%	✗
Planificación / Control / Gestión Territorial Integrada	Planificación / Control de Gestión							MENOR	5%	✓
	Auditoría Interna							MENOR	5%	✓
	Gestión Territorial							MEDIANA	6%	✓
Administración Financiera	Sistema de Compras y Contrataciones del Sector Público									
	Administración Financiero-Contable							ALTA	15%	✓
Enfoque de Género	Enfoque de Género							ALTA	15%	✓

Porcentaje Total de Cumplimiento: 92,00%

Sistemas Eximidos / Modificados

Sistemas	Justificación
Sistema de Compras y Contrataciones del Sector Público	Se excluye: Excluido expresamente de informar sus compras por Decreto N° 1.312

Cuadro 9 Cumplimiento PMG años 2003 - 2005			
	2003	2004	2005
Porcentaje Total de Cumplimiento PMG	100%	95%	100%

• **Anexo 6: Transferencias Corrientes²⁵**

Cuadro 10					
Transferencias Corrientes					
Descripción	Presupuesto Inicial 2006 ²⁶ (M\$)	Presupuesto Final 2006 ²⁷ (M\$)	Gasto Deven- gado ²⁸ (M\$)	Diferencia ²⁹	Notas
TRANSFERENCIAS AL SECTOR PRIVADO					
Gastos en Personal					
Bienes y Servicios de Consumo					
Inversión Real					
Otros					
TRANSFERENCIAS A OTRAS ENTIDADES					
PÚBLICAS	1.376.739	1.376.739	1.376.314		
Gastos en Personal	13.500	13.500	13.500	425	
Bienes y Servicios de Consumo	31.820	31.820	31.395	425	1
Inversión Real	0	0	0		
Otros ³⁰	1.331.419	1.331.419	1.331.419		
TOTAL TRANSFERENCIAS	1.376.739	1.376.739	1.376.314	425	

Notas:

1. En cuanto a las Transferencias a otras entidades públicas, estos son recursos administrados por la propia institución, los que permiten desarrollar tanto el Fondo de Apoyo a Programas Culturales, el Fondo Antena con su versión de Fomento a la producción audiovisual local- y el Fondo de Discapacidad Auditiva. Todos ellos se manejan de manera separada y con presupuesto propio, siendo ejecutados en su totalidad, y produciéndose solo una diferencia no relevante en el Fondo de Apoyo a Programas Culturales, en los gastos de administración del Programa.

²⁵ Incluye solo las transferencias a las que se les aplica el artículo 7° de la Ley de Presupuestos.

²⁶ Corresponde al aprobado en el Congreso.

²⁷ Corresponde al vigente al 31.12.2006.

²⁸ Incluye los gastos no pagados el año 2006.

²⁹ Corresponde al Presupuesto Final menos el Gasto Devengado.

³⁰ Corresponde a Aplicación de la Transferencia.

• Anexo 7: Indicadores de Gestión de Recursos Humanos

Cuadro 11					
Avance Indicadores de Gestión de Recursos Humanos					
Indicadores	Fórmula de Cálculo	Resultados ³¹		Avance ³²	Notas
		2005	2006		
Días No Trabajados Promedio Mensual Número de días no trabajados por funcionario.	$(N^{\circ} \text{ de días de licencias médicas, días administrativos y permisos sin sueldo año } t/12) / \text{Dotación Efectiva año } t$	1,2	1,3	92	1
Rotación de Personal Porcentaje de egresos del servicio respecto de la dotación efectiva.	$(N^{\circ} \text{ de funcionarios que han cesado en sus funciones o se han retirado del servicio por cualquier causal año } t / \text{Dotación Efectiva año } t) * 100$	8,3	20,0	42	2
Movimientos de Personal Porcentaje de egresos de la dotación efectiva por causal de cesación.					
• Funcionarios jubilados	$(N^{\circ} \text{ de funcionarios Jubilados año } t / \text{Dotación Efectiva año } t) * 100$	0,0	0,0	100	
• Funcionarios fallecidos	$(N^{\circ} \text{ de funcionarios fallecidos año } t / \text{Dotación Efectiva año } t) * 100$	0,0	2,9	34	3
• Retiros voluntarios	$(N^{\circ} \text{ de retiros voluntarios año } t / \text{Dotación efectiva año } t) * 100$	8,3	17,1	48	4
• Otros	$(N^{\circ} \text{ de otros retiros año } t / \text{Dotación efectiva año } t) * 100$	0,0	0,0	100	
• Tasa de recuperación de funcionarios	$N^{\circ} \text{ de funcionarios ingresados año } t / N^{\circ} \text{ de funcionarios en egreso año } t) * 100$	0,3	0,7	233	5
Grado de Movilidad en el servicio Porcentaje de funcionarios de planta ascendidos respecto de la Planta Efectiva de Personal.	$(N^{\circ} \text{ de Funcionarios Ascendidos y promovidos}) / (N^{\circ} \text{ de funcionarios de la Planta Efectiva}) * 100$	0,0	0,0	100	
Grado de Movilidad en el servicio Porcentaje de funcionarios a contrata recontratados en grado superior respecto del N° de funcionarios a contrata Efectiva.	$(N^{\circ} \text{ de funcionarios recontratados en grado superior, año } t) / (\text{Contrata Efectiva año } t) * 100$	4,2	30,4	723	6

31 La información corresponde al período Enero 2005 - Diciembre 2005 y Enero 2006 - Diciembre 2006.

32 El avance corresponde a un índice con una base 100, de tal forma que un valor mayor a 100 indica mejoramiento, un valor menor a 100 corresponde a un deterioro de la gestión y un valor igual a 100 muestra que la situación se mantiene. Para calcular este avance es necesario, previamente, determinar el sentido de los indicadores en ascendente o descendente. El indicador es ascendente cuando mejora la gestión a medida que el valor del indicador aumenta y es descendente cuando mejora el desempeño a medida que el valor del indicador disminuye.

Cuadro 11					
Avance Indicadores de Gestión de Recursos Humanos					
Indicadores	Fórmula de Cálculo	Resultados ³¹		Avance ³²	Notas
		2005	2006		
Capacitación y Perfeccionamiento del Personal	(N° funcionarios Capacitados año t/ Dotación efectiva año t)*100	27,0	23,0	85	7
Porcentaje de Funcionarios Capacitados en el año respecto de la Dotación efectiva.					
Porcentaje de becas ³³ otorgadas respecto a la Dotación Efectiva.	N° de becas otorgadas año t/ Dotación efectiva año t) *100	0,0	0,0	100	
Promedio anual de horas contratadas para capacitación por funcionario.	(N° de horas contratadas para Capacitación año t /N° de funcionarios capacitados año t)	66,0	94,0	142	8
Grado de Extensión de la Jornada					
Promedio mensual de horas extraordinarias realizadas por funcionario.	(N° de horas extraordinarias diurnas y nocturnas año t/12)/ Dotación efectiva año t	0,8	1,0	80	9
Evaluación del Desempeño ³⁴ Distribución del personal de acuerdo a los resultados de las calificaciones del personal.	Lista 1 % de Funcionarios	100,0	100,0	100	
	Lista 2 % de Funcionarios	0,0	0,0	100	
	Lista 3 % de Funcionarios	0,0	0,0	100	
	Lista 4 % de Funcionarios	0,0	0,0	100	

Notas:

- 1- Indicador Descendente
- 2- Indicador Descendente
- 3- Indicador Descendente, El resultado del grado de avance no implica mejoramiento o deterioro de la Gestión.
- 4- Indicador Descendente
- 5- Indicador Ascendente
- 6- Indicador Ascendente
- 7- Indicador Descendente, El resultado del grado de avance no implica mejoramiento o deterioro de la Gestión.
- 8- Indicador Ascendente
- 9- Indicador Descendente, El resultado del grado de avance no implica mejoramiento o deterioro de la Gestión.

33 Considera las becas para estudios de pregrado, postgrado y/u otras especialidades.

34 Esta información se obtiene de los resultados de los procesos de evaluación de los años correspondientes.

- **Anexo 8: Cumplimiento Convenio de Desempeño Colectivo**

Cuadro 12 Cumplimiento Convenio de Desempeño Colectivo año 2006				
Equipos de Trabajo	Número de personas por Equipo de Trabajo	Nº de metas de gestión comprometidas por Equipo de Trabajo	Porcentaje de Cumplimiento de Metas ³⁵	Incremento por Desempeño Colectivo ³⁶
1- Supervisión y Estudios	17	5	100%	4%
2- Fomento y Concesiones	8	5	100%	4%
3- Administración y Finanzas	8	3	100%	4%

35 Corresponde al porcentaje que define el grado de cumplimiento del Convenio de Desempeño Colectivo, por equipo de trabajo.

36 Incluye porcentaje de incremento ganado más porcentaje de excedente, si corresponde.