

# BALANCE DE GESTIÓN INTEGRAL AÑO 2011

## COORDINACIÓN DE CONCESIONES DE OBRAS PÚBLICAS

MINISTERIO DE OBRAS PÚBLICAS

Merced N°753 Piso 7, 449-7000

[www.concesiones.cl](http://www.concesiones.cl)

# Índice

Carta

1. Resumen Ejecutivo .....	4
2. Resultados de la Gestión año 2011 .....	6
3. Desafíos para el año 2012 .....	21
4. Anexos .....	33
Anexo 1: Identificación de la Institución .....	34
Anexo 2: Recursos Humanos .....	38
Anexo 3: Recursos Financieros .....	44
Anexo 4: Indicadores de Desempeño año 2011 .....	65
Anexo 5: Compromisos de Gobierno .....	75
Anexo 6: Proyectos de Ley en tramitación en el Congreso Nacional .....	77

## Carta Presentación del Ministro de Obras Públicas

De acuerdo a lo planteado en el Programa de Gobierno del Presidente Sebastián Piñera Echenique, durante 2011 la Coordinación de Concesiones de Obras Públicas ha dado importantes pasos respecto al gran desafío que en materia de concesiones se ha planteado al Ministerio de Obras Públicas a través del compromiso ministerial de desarrollar inversiones por un monto aproximado de 8 mil millones de dólares hasta el 2014.

Con el llamado a licitación del nuevo Hospital de Antofagasta, el 31 de diciembre, el Ministerio de Obras Públicas cumplió el importante compromiso de terminar el año con seis proyectos en proceso de Licitación. Esta inversión superior a los mil millones de dólares, forma parte de la cartera de Concesiones y a partir de este llamado se dará inicio a nuevas obras. A ello se suma la adjudicación en este período de cuatro nuevos proyectos, con una inversión de más de 689 millones de dólares.

Así como cada uno de estos proyectos dará una solución concreta para mejorar la calidad de vida de millones de chilenos, se nos exige estar más atentos a los nuevos desafíos y exigencias que nos impone la propia ciudadanía. De esta forma nos hemos empeñado en intensificar el trabajo orientado a elevar los estándares de las actuales obras, mejorando la calidad de servicio que se brinda a los usuarios de cada una de las obras concesionadas existentes, así como también de las que se proyectan.

En este sentido, estamos dando pasos concretos para continuar firmemente con el desarrollo del Plan de Mejoramiento de Obras Concesionadas en explotación. En este sentido hemos destinado grandes esfuerzos y recursos en lograr la priorización de la ejecución de parte de las obras del programa, dando inicio a las etapas decisivas para comenzar obras de gran relevancia como el Mejoramiento de Cuesta Las Chilcas, Terceras Pistas Tramo 2 del sector Angostura, Plan Santiago Centro Oriente, Puente Maipo y la conversión a Tramos Urbanos de la Ruta 5, Santiago Los Vilos y Conectividades Peatonales en diez contratos de concesión vial interurbana.

A lo señalado debemos sumar otro importante hito el cual corresponde al inicio de la implementación del sistema electrónico de cobro de peajes en las rutas interurbanas de acceso a la capital, de forma tal que el día 28 de diciembre del 2011 se dio la partida a la etapa de prueba en la plaza de peaje Angostura de la Concesión Ruta 5 Tramo Santiago – Talca para mil quinientos usuarios inscritos bajo dicho sistema.

Finalmente, es importante destacar en el marco de la ampliación del sistema de concesiones a otras áreas de infraestructura, los avances logrados a la fecha en la ejecución de los dos primeros hospitales concesionados, La Florida y Maipú, los cuales alcanzan un 30% de avance.

  
LAURENCE GOLBORNE RIVEROS  
MINISTRO DE OBRAS PÚBLICAS

# 1. Resumen Ejecutivo

El Ministerio de Obras Públicas tiene una cartera de obras que asciende a MMUS\$8.000. Esta se compone de 23 proyectos a licitar entre 2011 y 2013, por un monto aproximado de MMUS\$ 7.000, y de 15 proyectos en explotación del plan de mejoramiento de obras concesionadas, por un monto aproximado de MMUS\$ 1.000. Para ello, la Coordinación de Concesiones ha orientado todos sus recursos y gestiones a dar cumplimiento a la Cartera comprometida que durante 2011 fue de aproximadamente MMUS\$ 1.100, entre adjudicaciones y llamados a licitación.

Este período culminó con cuatro proyectos de Concesiones adjudicados: Alternativas de Acceso a Iquique, Autopista Concepción Cabrero, Aeropuerto Cerro Moreno de Antofagasta y Aeropuerto El Loa de Calama, con una inversión de UF 14.985.000. En proceso de licitación, 6 proyectos: Ruta 5 Tramo La Serena Vallenar Ruta 43 La Serena Ovalle, Rutas del Loa, Hospital de Antofagasta, Aeropuerto Diego Aracena de Iquique y Aeropuerto La Florida, con una inversión de UF 24.803.000, cuyos procesos de adjudicación se realizarán durante el año 2012.

Asimismo, el año 2011 culmina con 16 contratos en etapa de construcción, con una inversión aproximada total de UF 69.600.000, destacando entre éstos, el Primer Programa de Infraestructura Hospitalaria, con los recintos de Maipú y La Florida; la finalización de un tramo faltante de Ruta 60 CH; La Ruta 5 en los tramos Vallenar – Caldera y Puerto Montt – Parga; las Alternativas de Acceso a Iquique; la red de Autopistas de la Región de Antofagasta; Conexión Vial Melipilla Camino de la Fruta; Ruta 66 Camino de la Fruta; la Ruta 160 tramo Coronel – Tres Pinos; el Acceso Vial al Aeropuerto Internacional AMB; los Aeropuertos Carlos Ibáñez de Punta Arenas, El Loa de Calama, Cerro Moreno de Antofagasta y el Nuevo aeropuerto de la Araucanía, y el Centro Metropolitano de Vehículos Retirados de Circulación.

En materia de contratos de concesión en etapa de Explotación, durante el año 2011, 49 contratos estuvieron bajo la responsabilidad de la División de Explotación de Obras Concesionadas, distribuidos en los diez tramos de la Ruta 5, once rutas interurbanas transversales, seis contratos de infraestructura vial interurbana, dos corredores de transporte público, diez terminales aéreas, ocho penales concesionados agrupados en los tres grupos de infraestructura penitenciaria, dos contratos de infraestructura de estaciones para el Transantiago, un embalse y cuatro contratos de edificación pública.

Durante el 2011 se dio relevancia al desarrollo del Plan de Mejoramiento de Obras Concesionadas, para lo cual se destinaron recursos orientados a priorizar la ejecución de parte de las obras del programa, dando inicio a las etapas de negociación de obras tales como: Mejoramiento de Cuesta Las Chilcas, Terceras Pistas Tramo 2 del sector Angostura, Santiago Centro Oriente, Puente Maipo, Tramos Urbanos de Santiago Los Vilos y Conectividades Peatonales.

En materia de servicios, se comenzó a trabajar en el desarrollo de la implementación del sistema electrónico de cobro de peajes en las concesiones interurbanas de acceso a Santiago. De esta


manera, se mejorarán significativamente los tiempos de desplazamiento, se reducirá el número de transacciones en las plazas de peaje y se generará un significativo ahorro de combustible. El 28 de diciembre del año 2011 se dio inicio a la etapa de prueba en la plaza de peaje Angostura de la Concesión Ruta 5 Tramo Santiago – Talca, para mil quinientos usuarios inscritos bajo dicho sistema.

El 29 de Julio de 2011 entró en operación el sistema Free flow, en pórtico habilitado en la Concesión Acceso Vial Aeropuerto Arturo Merino Benítez (AMB), que beneficia a los usuarios del principal aeropuerto del País. En relación a los aeropuertos concesionados, se alcanzaron los siguientes hitos: llamado a licitación de los Aeropuertos Diego Aracena de Iquique y La Florida de la Serena, y adjudicación de los Aeropuertos El Loa de Calama y Cerro Moreno de Antofagasta.

En materia de infraestructura hospitalaria, se encuentran en ejecución los hospitales concesionados de La Florida (72.000 m<sup>2</sup> y 391 camas) y Maipú (70.000 m<sup>2</sup> y 375 camas) que durante el 2011 alcanzaron un 30% de avance de la obra. Además, se trabajó en definir el modelo de concesiones hospitalarias con Bases de Licitación Tipo que ya se encuentran aprobadas por la Contraloría. A fines de 2011 se realizó el llamado a Licitación del Hospital de Antofagasta, el cual beneficiará a una población proyectada de 260 mil personas y cubrirá parte de la demanda hospitalaria de alta complejidad desde Arica a Copiapó.

En materia de desafíos, para el año 2012 la Coordinación de Concesiones continuará con el desarrollo de la cartera planificada para el período 2010-2014, tanto en el ámbito de los nuevos proyectos a licitarse como en el mejoramiento de las obras concesionadas en explotación. Destaca la adjudicación del Hospital de Antofagasta y las licitaciones de los Hospitales Salvador – Geriátrico, Santiago Occidente (ex Félix Bulnes), Sotero del Río - Puente Alto y los hospitales Red Sur y Red Quinta.

Durante el 2012 la Coordinación de Concesiones desarrollará los procesos de seguimiento de control de proyectos para el cumplimiento de los objetivos asociados a la Cartera, con los estándares de calidad requeridos, ocupándose del mejoramiento continuo del sistema de concesiones para que los nuevos contratos incorporen los niveles de servicio que requiere la comunidad. Bajo este principio, se presenta el detalle de la gestión 2011 y los desafíos específicos para el año 2012.



EMILIO PELLEGRINI MUNITA  
Coordinador de Concesiones  
de Obras Públicas

## 2. Resultados de la Gestión año 2011

Durante el año 2011, se realizaron los seis llamados de Licitación programados por la Coordinación de Concesiones, por un monto aproximado de MMUS\$1.100, las fechas de los llamados de Licitación publicados en el Diario Oficial son las siguientes:

- Ruta 43: Ovalle- La Serena el 11 de Noviembre 2011.
- Rutas del Loa el 26 de Diciembre 2011.
- Aeropuerto La Florida de La Serena el 29 de Diciembre 2011.
- Aeropuerto Diego Aracena de Iquique el 29 de Diciembre 2011.
- Hospital de Antofagasta el 31 de Diciembre 2011.
- Ruta 5 La Serena- Vallenar.

Cabe señalar, que la concesión Ruta 5 La Serena- Vallenar, se incluye dentro de estos llamados como una relicitación privada, la cual por problemas de constitución de la sociedad concesionaria en los plazos establecidos, provocó que se tuviera que proceder por parte del Ministerio de Obras Públicas a la desestimación del contrato, al cobro de la boleta de garantía por UF 215 mil y al inicio de un nuevo proceso de licitación desarrollado en tiempo record en la expedita tramitación de los actos administrativos necesarios. Se realizó la invitación a participar del proceso adjudicatario el día 18 de Noviembre de 2011, proceso que concluirá a principios de 2012.

Adicionalmente, en el ámbito de gestión se avanzó en el mejoramiento continuo de las Bases de Licitación (BALI), con el fin de resguardar de mejor forma los intereses del Estado y así asegurar la calidad de las obras de concesión a la ciudadanía, en este sentido, se está analizando la incorporación de temas tales como:

- Cláusulas claras y transparentes de término del contrato de concesión.
- Mediciones y cumplimiento del TEC (tiempo de espera en cola), de manera de asegurar niveles de servicio para los usuarios.
- Indicadores de servicio en las bases de licitación, para asegurar mejores niveles de atención al usuario.

## 2.1 Proyectos en Proceso de Licitación y Adjudicación.

En atención a los desafíos planteados para el año 2011, se contempló una cartera potencial de cinco proyectos a licitar, tres de iniciativa pública y dos de iniciativa privada, con una inversión total estimada de MMUS\$ 1.072.

N°	Iniciativa	Proyecto	Inversión MMUS\$
1	Pública	Ruta D-43 <sup>(1)</sup>	174
2		Hospital de Antofagasta	265
3		Interconexión Vial Logística Portuaria Concepción <sup>(2)</sup>	371
4	Privada	Rutas del Loa	223
5		Ruta G-21, Acceso a Centros de Esquí <sup>(3)</sup>	39
<b>TOTAL</b>			<b>1.072</b>

(1): Proyecto gestionado por la Dirección de Vialidad y que el 2011 pasó a la Coordinación de Concesiones.

(2): En etapa de consulta con la comunidad.

(3): Dependiendo de su avance se evaluará su mantención en Cartera 2011.

La Cartera programada para el año 2011 presentó algunos ajustes, licitando finalmente un mayor número de proyectos, llegando a un total de seis con una inversión definitiva de MMUS\$ 1.141.

N°	Proyecto	Inversión Presupuesto Oficial en MMUS\$
1	Ruta 43 La Serena – Ovalle	219
2	Rutas del Loa	302
3	Hospital de Antofagasta	244
4	Aeropuerto Diego Aracena de Iquique®	5
5	Aeropuerto La Florida®	8
6	Ruta 5, La Serena Vallenar	363
<b>TOTAL</b>		<b>1.141</b>

® Relicitación

De los potenciales llamados a licitación a realizarse durante 2011, planteados a fines de 2010, se agregaron los aeropuertos de Iquique y La Serena que fueron relicitados. En lo que respecta al proyecto Interconexión Vial Logística Portuaria de Concepción, este fue modificado en su alcance siendo reemplazado por el proyecto Nuevo Puente Industrial del Bío Bío a licitarse el 2012, lo que implicó una reprogramación de su potencial llamado. Finalmente, el proyecto Ruta G-21 fue desfasado para el año 2012, con la finalidad de realizar algunos ajustes en las variables de riesgo y de negocio de manera de poder realizar su llamado a licitación el año 2012.

## 2.2 Proyectos Programados para Licitación 2012

Se contempla una cartera de ocho proyectos a licitar durante el año 2012, con una inversión total estimada de MMUS\$3.390, de los cuales, la Coordinación de Concesiones, durante el 2011, estuvo trabajando en la elaboración de las bases de licitación y antecedentes complementarios, siendo los siguientes:

N°	Proyecto	Inversión Presupuesto Oficial en MM US\$
1	Ruta G-21, Acceso a Centros de Esquí	79
2	Nuevo Puente Industrial sobre el Río Bío Bío	170
3	Américo Vespuccio Oriente	1.950
4	Autopista Nahuelbuta	248
5	Proyecto de Infraestructura Pública Paso Los Libertadores <sup>(1)</sup>	43
6	Hospital del Salvador - Geriátrico	300
7	Hospital Santiago Occidente (ex Félix Bulnes)	230
8	Hospital Dr. Sótero del Río y Puente Alto <sup>(2)</sup>	370
	<b>TOTAL</b>	<b>3.390</b>

(1) Proyecto cuyo mandante es el Ministerio del Interior y dependiente de sus avances se evaluará la programación de su llamado.

(2): Está programado para fines de 2012 e inicios de 2013.

## 2.3 Proyectos 2010 – 2014

- **Programa de Hospitales**

Este programa contempla once establecimientos a lo largo del país, los cuales se dividen en seis contratos de concesión, los cuales se licitarán entre los años 2011 y 2013. El Hospital de Antofagasta, que se licitó durante el año 2011, contempla ser adjudicado en el año 2012. Por otro lado, entre el año 2012 y 2013 licitarán 10 Hospitales en la Región Metropolitana, 5 de ellos con capacidad de 2.286 camas; en el Centro del País, 2 con una capacidad de 500 camas; y en el Sur del País, 3 hospitales con capacidad para 1.300 camas. Por tanto, este programa aumentará en 4.086 camas, por una inversión estimada total de alrededor de MMUS\$2.000.

Para el año 2012 se estima la licitación de los hospitales El Salvador; Geriátrico y Santiago Occidente (ex Félix Bulnes); y Hospital Dr. Sótero del Río y Puente Alto.

Para el año 2013 se estima la licitación de los Hospitales Red Quinta, que considera el Biprovincial Quillota - Petorca y Provincial Marga Marga; y Hospitales Red Sur que comprende las zonas de Curicó, Linares y Chillán.

Uno de los méritos de este programa es que se ha trabajado en bases de licitación tipo, aprobadas por el Ministerio de Hacienda y la Contraloría General de la República, las cuales se revisan continuamente para su mejoramiento en cada licitación realizada, lo que permitirá



desarrollar procesos más eficientes, de mejor calidad y en menores tiempos. Lo anterior, se complementa con los anexos técnicos por cada hospital a ser concesionado, según los requerimientos definidos por el Ministerio de Salud, que es el mandante.

- **Américo Vespucio Oriente**

Este proyecto es uno de los más grandes y ambiciosos desarrollos que se haya llevado a cabo por el Sistema de Concesiones, permitiendo completar la circunvalación Américo Vespucio. El proyecto considera una autopista urbana subterránea, con una longitud aproximada de 13 km. entre la rotonda Grecia y el sector de El Salto. El alcance del proyecto beneficiará directamente a 1,2 millones de habitantes, dado que se podrá recorrer el trayecto completo en menos de 10 minutos. Ello significa un ahorro de tiempo superior al 60% de los viajes en relación a la situación actual, asimismo se estima una reducción en la tasa de accidentabilidad. Se tiene previsto realizar su llamado a licitación durante el año 2012.

- **Autopista Costanera Central**

Considera implementar una vialidad de alto estándar en el eje conformado por Isabel Riquelme – Centenario, vías adyacentes al Zanjón de la Aguada y el eje Av. La Florida – Av. Camilo Henríquez, además de la construcción de un corredor segregado para el transporte público en Av. La Florida. Este proyecto beneficiará directamente a 2 millones de habitantes, lo que implica un ahorro estimado en el tiempo de viaje de al menos 45 minutos, mejorando el sistema de transporte, tanto público como privado de la Región Metropolitana. El llamado a licitación se realizará durante año 2013.

- **Relicitación del Aeropuerto Arturo Merino Benítez**

Este proyecto, en conjunto con la implementación de la Fase 1 que se está gestionando para la actual concesión, tiene por objetivo aumentar la capacidad del principal terminal aeroportuario del país a 24 millones de pasajeros por año, a partir del año 2017, además de proveer de mejor infraestructura de apoyo a las actividades aeroportuarias. Se efectuará el llamado a licitación durante el año 2013.

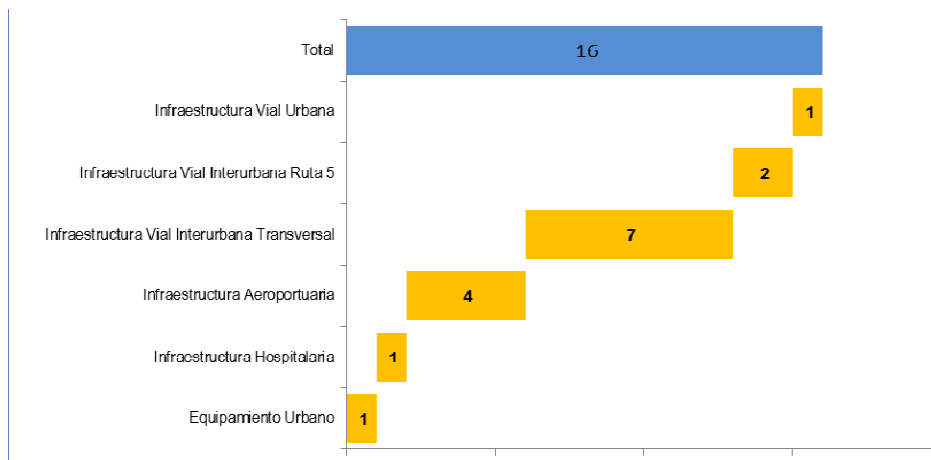
## **2.4 Contratos de Concesión en Etapa de Construcción.**

Durante el año 2011, dieciséis contratos se gestionaron bajo la responsabilidad de la División de Construcción de Obras Concesionadas, los cuales se organizaron de la siguiente manera:

- Contratos relacionados con Ruta 5
  - Ruta 5 Norte, tramo Vallenar - Caldera
  - Ruta 5, Tramo Puerto Montt-Pargua

- Contratos relacionados con Infraestructura Vial Urbana
  - Acceso Vial Aeropuerto Arturo Merino Benítez
- Contratos relacionados con Infraestructura Vial Interurbana Transversales
  - Camino Internacional, Ruta 60 CH
  - Ruta 160, tramo Coronel - Tres Pinos
  - Conexión Vial Melipilla - Camino de La Fruta
  - Ruta 66, Camino de La Fruta
  - Autopistas de la Región de Antofagasta
  - Alternativas de Acceso a Iquique
  - Autopista Concepción Cabrero
- Contratos relacionados con Infraestructura Aeroportuaria
  - Aeropuerto Cerro Moreno de Antofagasta
  - Aeropuerto el Loa de Calama
  - Aeropuerto Carlos Ibáñez del Campo de Punta Arenas
  - Nuevo Aeropuerto Región de la Araucanía
- Contratos relacionados con Infraestructura Hospitalaria
  - Hospital de Maipú y La Florida
- Contratos relacionados con Obras de Equipamiento Urbano
  - Centro Metropolitano de Vehículos Retirados de Circulación

A continuación se presenta un gráfico, con los contratos en etapa de construcción agrupados según programa:



## Principales Hitos de Contratos Concesionados en Etapa de Construcción

Los principales hitos de los contratos en etapa de construcción que conformaron la cartera durante el año 2011, se encuentran distribuidos en cuatro categorías:

- **Inicio Etapa de Construcción: corresponde a la adjudicación del Contrato de Concesión, dando inicio a la elaboración de los diseños.**
  - Aeropuerto El Loa de Calama.
  - Alternativas de Acceso a Iquique.
  - Autopista Concepción – Cabrero.
  - Aeropuerto Cerro Moreno de Antofagasta.
  
- **Inicio de Obras: se refiere al inicio de las obras de construcción (Preliminares o Primera Piedra).**
  - Acceso Vial Aeropuerto Arturo Merino Benítez (AMB).
  - Conexión Vial Melipilla – Camino La Fruta.
  - Ruta 5 Tramo Puerto Montt – Parga.
  
- **Puesta en Servicio: con la puesta de servicio provisoria (PSP) se da inicio a la explotación del tramo o recepción de la obra.**
  - PSP Ruta 5 Norte, Sub Tramo Vallenar – Copiapó
  - PSP Ruta 5 Norte, Sub Tramo Copiapó – Caldera
  - PSP Camino Internacional Ruta 60 Ch, Sub Tramo Sector 1 Tramo 1
  - PSP Fase 1 Aeropuerto El Loa de Calama
  - PSP Fase 1 Aeropuerto Cerro Moreno de Antofagasta
  
- **Fin de la Construcción: con la puesta en servicio definitiva (PSD), que es el Acto Administrativo que finaliza la Etapa de Construcción.**
  - Aeropuerto Diego Aracena de Iquique

## Estado de los Contratos Concesionados en Etapa de Construcción

- **Ruta 5 Tramo Vallenar Caldera**

Los Tramos Sur y Norte se encuentran con puesta en servicio provisoria. La puesta en servicio definitiva se estima para el mes de mayo de 2012.

- **Ruta 5 Tramo Puerto Montt – Pargua**  
 Se da inicio a la ejecución de las obras en los subtramos 3 y 4. Diseño geométrico aprobado y las expropiaciones totales del proyecto. Se está analizando la incorporación de obras adicionales tendientes a dar mejor servicio a los usuarios de la vía.
- **Alternativas de Acceso a Iquique**  
 Se inicia el contrato de Concesión el día 03 de septiembre de 2011. El contrato se encuentra en etapa de desarrollo de ingeniería de detalle.
- **Autopista de la Región de Antofagasta**  
 Mediante Decreto Supremo N°137 del 15 de Febrero de 2010, se adjudica la Concesión. Se inicia el plazo de la Concesión el día 07 de abril de 2010. Se separarán los tramos para las puestas de servicio provisorias, se estima anticipar los plazos de entrega por tramos.
- **Camino Internacional Ruta 60 CH**  
 El sector N° 2, se encuentra terminado y en proceso de explotación. En tanto el Sector N° 1, los Tramos 1 y 3 se encuentran en explotación y el Tramo 2, la Sociedad Concesionaria debe licitar Proyecto de Ingeniería, para continuar con la ejecución del contrato.
- **Acceso Vial Aeropuerto Arturo Merino Benitez ®**  
 El Tramo A se encuentra en construcción. Se espera la puesta de servicio provisoria del Tramo A para marzo de 2012. Para el Tramo B, se encuentra en trámite el Sistema de Evaluación Ambiental, el Estudio de Impacto Ambiental de este Tramo y se ejecutan obras de mejoramiento inicial del Camino Lo Boza y Camino Lo Echevers.
- **Conexión Vial Melipilla – Camino de la Fruta**  
 Se están ejecutando obras para dar cumplimientos a los hitos de avance.
- **Ruta 66, Camino de la Fruta**  
 En etapa de revisión de los proyectos de ingeniería de detalle de los sectores 1, 2 y 5, y de los proyectos complementarios en todos los sectores. En trámite en el Sistema de Evaluación Ambiental el nuevo Estudio de Impacto Ambiental.
- **Ruta 160, Tramo Coronel – Tres Pinos**  
 En etapa de construcción de obras. El desarrollo de la obra tiene un avance según lo programado, de acuerdo a la ampliación de plazo de 9 meses, otorgada a la Sociedad Concesionaria para la etapa de construcción, debido a los efectos del terremoto del 27-F sobre la infraestructura preexistente y los proyectos.

- **Autopista Concepción Cabrero**  
 Se inicia el plazo de la Concesión el día 03 de septiembre de 2011. Entrega del terreno con fecha 15 de diciembre de 2011. Se trabaja en obras de mantenimiento como limpieza y despeje de señales, y bacheo de bermas y calzada.
- **Aeropuerto El Loa de Calama ®**  
 La nueva concesión opera desde el 13 de abril de 2011. Se avanza en la instalación de faenas y en la revisión y aprobación del proyecto de ingeniería.
- **Aeropuerto Cerro Moreno de Antofagasta ®**  
 Con fecha 15 de diciembre de 2011 se inició la Fase I del Contrato de Concesión, que corresponde a la explotación de la infraestructura existente. Se encuentra en revisión el proyecto vial del aeropuerto.
- **Nuevo Aeropuerto Región de la Araucanía**  
 Mediante Decreto Supremo N°121 de fecha 02 de febrero de 2010, se adjudicó el contrato de concesión, dando inicio a la concesión en abril de 2010. Este Contrato de Concesión estuvo paralizado a partir de 2010 con orden de no innovar, proceso que fue revocado formalmente el 17 de mayo de 2011, lo que permitió retomar el desarrollo del proyecto.
- **Aeropuerto Carlos Ibáñez del Campo de Punta Arenas ®**  
 Se encuentra en etapa de construcción, se estima la puesta en servicio provisoria para principios de 2012.
- **Hospital de Maipú y La Florida**  
 En etapa de ejecución de obras, con un avance del 28%, con puesta en servicio provisoria estimada para enero de 2013.
- **Centro Metropolitano de Vehículos Retirados de Circulación**  
 Mediante Decreto Supremo N°136 del 15 de febrero de 2010, se adjudica la concesión, iniciándose en mayo de 2010. Con fecha 14 de octubre de 2011, se da inicio a la etapa de proyectos, con lo cual comienza el desarrollo de la ingeniería definitiva.

## 2.5 Plan de Mejoramiento de Obras Concesionadas

El Plan de Mejoramiento de Obras Concesionadas involucra una inversión aproximada de UF 30.000.000. A continuación se presentan los principales programas que lo comprenden:

- **Programa de Seguridad Normativa**

Actualiza el estándar de seguridad en doce concesiones de obras viales interurbanas. Ello comprende el mejoramiento de la seguridad normativa para defensas camineras, pasarelas peatonales, paraderos de buses, segregación de vías, señalización, iluminación y otros proyectos.

Durante el año 2011, se trabajó en la identificación de un conjunto de obras necesarias para mejorar los estándares de seguridad vial de las concesiones viales interurbanas, definiéndose mecanismos de financiamiento y contratación de las mismas.

- **Programa de Grandes Obras**

Considera obras puntuales de gran envergadura: Mejoramiento Cuesta Las Chicas, Nuevo Puente Río Maipo, Túnel Chacabuco II y Terceras Pistas Tramo II, Sector Angostura.

Durante el año 2011, se gestionó las aprobaciones de estudios y validaciones por parte de los servicios públicos pertinentes y asimismo, se definieron mecanismos de financiamiento y contratación de las mismas. De esta forma, se inició la elaboración de los actos administrativos a través de los cuales se contrata la obra "Mejoramiento Cuesta Las Chilcas".

- **Programa Santiago Centro – Oriente**

Soluciona los principales nudos de conectividad entre la zona Santiago Centro – Oriente, en Lo Saldes - Rotonda Pérez Zújovic, Kennedy - Manquehue, conectividad Costanera Norte, Autopista Central.

Durante el año 2011 se logró la aprobación de la evaluación social de estas obras, como asimismo, se trabajó en la definición de los mecanismos de financiamiento y contratación. Por otro lado, también se dio inicio a los trámites de ingreso al sistema de evaluación ambiental de las obras que lo requerían.

- **Programa de Renovación de Puentes Pre-existentes**  
Resuelve problemas de obsolescencia y vida útil de antiguos puentes. Durante el año 2011 se desarrollaron los términos de referencia para la contratación de los estudios de ingeniería de 16 puentes en las concesiones viales en explotación.
  
- **Programa de Conversión de Accesos a Santiago en Autopistas Urbanas**  
Durante el año 2011, se contrató el estudio de ingeniería, evaluación social y estudio ambiental del cambio de estándar a urbano de acceso norte a Santiago por la Concesión Ruta 5, Tramo Santiago – Los Vilos.
  
- **Programa de Mejoramiento de Servicialidad**  
Mejora de servicios en la concesión y el entorno (calles de servicio, enlaces, conectividad en general, mitigaciones, saneamiento, taludes y otros proyectos) en trece concesiones de obras viales interurbanas.  
Durante el año 2011 se trabajó en la elaboración de los términos de referencia para la contratación de los proyectos de ingeniería de las obras, como asimismo, para los estudios de rentabilidad social de las mismas.

## 2.6 Contratos de Concesión en etapa de Explotación.

Durante el año 2011, se gestionaron 49 contratos por la División de Explotación de Obras Concesionadas. A continuación se presentan los principales programas que lo comprenden:

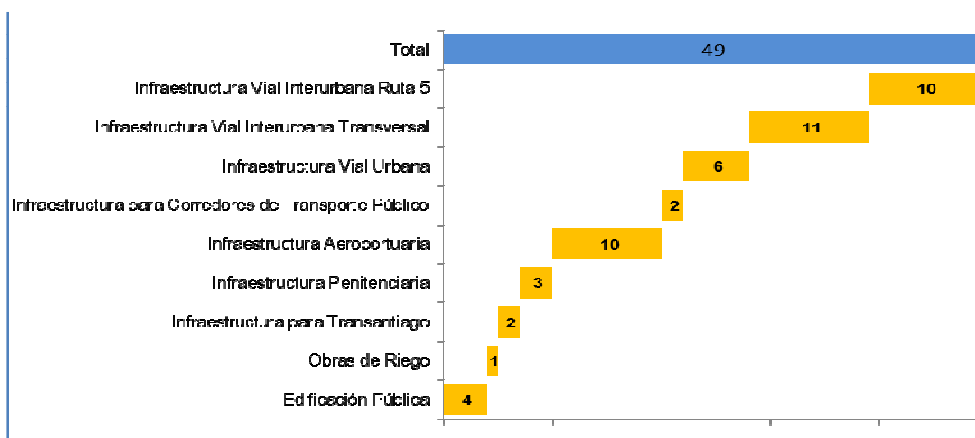
- **Contratos relacionados con Ruta 5**
  - Ruta 5 Tramo Vallenar – Caldera.
  - Ruta 5 Tramo Los Vilos-La Serena.
  - Ruta 5 Tramo Santiago-Los Vilos.
  - Túnel El Melón.
  - Ruta 5 Tramo Santiago – Talca y Acceso Sur a Santiago.
  - Ruta 5 Tramo Talca-Chillán.
  - Ruta 5 Tramo Chillán-Collipulli.
  - Ruta 5 Tramo Collipulli-Temuco.
  - Ruta 5 Tramo Temuco-Río Bueno.
  - Ruta 5 Tramo Río Bueno-Puerto Montt.
  
- **Contratos relacionados con Infraestructura Vial Interurbana Transversales**
  - Acceso Nor-Oriente a Santiago.
  - Ruta 57 Santiago-Colina-Los Andes.

- Ruta 68 Santiago-Valparaíso-Viña del Mar.
  - Ruta 78 Santiago-San Antonio.
  - Camino Internacional Ruta 60 CH.
  - Red Vial Litoral Central.
  - Variante Melipilla.
  - Camino Nogales-Puchuncaví.
  - Acceso Norte a Concepción.
  - Camino La Madera.
  - Ruta Interportuaria Talcahuano-Penco.
- **Contratos relacionados con Infraestructura Vial Urbana**
    - Sistema Américo Vespucio Sur, Ruta 78-Av. Grecia.
    - Sistema Américo Vespucio Nor-Poniente, Av. El Salto-Ruta 78.
    - Variante Vespucio El Salto-Kennedy.
    - Sistema Norte-Sur.
    - Sistema Oriente-Poniente.
    - Acceso Vial Aeropuerto Arturo Merino Benitez ®.
- **Contratos relacionados con Infraestructura de Corredores de Transporte Público**
    - Conexión Vial Suiza-Las Rejas.
    - Corredor de Transporte Público Av. Santa Rosa.
- **Contratos relacionados con Infraestructura Aeroportuaria**
    - Aeropuerto Chacalluta de Arica.
    - Aeropuerto Diego Aracena de Iquique ®.
    - Aeropuerto El Loa de Calama ®.
    - Aeropuerto Cerro Moreno de Antofagasta ®.
    - Nuevo Aeropuerto Regional de Atacama.
    - Aeropuerto La Florida de La Serena.
    - Aeropuerto Internacional Arturo Merino Benitez.
    - Aeropuerto Carriel Sur de Concepción.
    - Aeropuerto el Tepual de Puerto Montt ®.
    - Aeropuerto Carlos Ibáñez del Campo de Pta. Arenas ®
- **Contratos relacionados con Infraestructura Penitenciaria**
    - Programa Penitenciario Grupo I (Iquique-La Serena-Rancagua).
    - Programa Penitenciario Grupo II (Antofagasta y Concepción).
    - Programa Penitenciario Grupo III (Santiago-Valdivia-Puerto Montt).



- **Contratos relacionados con Infraestructura para Transantiago.**
  - Estación Intermodal La Cisterna.
  - Estaciones de Transbordo para Transantiago.
  
- **Contratos relacionados con Obras de Riego**
  - Embalse Convento Viejo.
  
- **Contratos relacionados con Obras de Edificación Pública**
  - Plaza de la Ciudadanía-
  - Estadio Techado Parque O'Higgins.
  - Centro de Justicia de Santiago.
  - Puerto Terrestre Los Andes.
  -

A continuación se presenta gráfico, con los contratos en etapa de construcción agrupados según programa:



Durante el año 2011 se destaca el término de todo el programa de reconstrucción producto del Terremoto del 27 de febrero del 2010, a excepción del nuevo Puente Río Claro Poniente, obra que se finalizará a mediados de 2012. Los principales avances alcanzados durante el año 2011, son los siguientes:

## Estado de Contratos Viales de Concesión 2011

- **Américo Vespucio Sur, Ruta 78 – Av. Grecia:** Mediante la Resolución de Calificación Ambiental (RCA) del 30 de Septiembre de 2010, se calificó favorablemente al proyecto Sistema Américo Vespucio Sur, en la cual se incluyeron una serie de obras que el MOP asumió como compromisos ambientales voluntarios. Durante el año 2011, el MOP incorporó nuevos compromisos ambientales voluntarios, las que fueron aprobadas favorablemente por el Servicio de Evaluación Ambiental.
- **Sistema Norte – Sur:** Durante el año 2011, de acuerdo a lo sancionado por la Comisión Regional del Medio Ambiente de la Región Metropolitana de Santiago, se licitó el estudio de ruido que permitiera definir las medidas de mitigación necesarias, cuyo proceso fue declarado desierto por no presentarse oferentes. Por lo expuesto, durante el año 2012, se llevará a cabo un nuevo proceso, mediante licitación privada.
- **Variante Vespucio El Salto-Kennedy:** Las obras del proyecto “Conexiones Lo Saldes”, que apuntan a mejorar las conexiones al oriente sobre los flujos provenientes de Costanera Norte y de Avda. Kennedy por el Puente Lo Saldes – Kennedy, fueron ejecutadas durante el 2011.
- **Habilitación Corredor de Transporte Público Santa Rosa:** durante el segundo semestre del año 2011, se tenía proyectado invertir en el estudio de ingeniería de detalle y referencial para la construcción del Tramo 3 de Santa Rosa por un monto estimado de UF 10.000. No obstante, el Plan Maestro de Infraestructura de Transporte Público 2011-2015, se aprobó mediante Resolución N° 1963, con fecha 29 de agosto de 2011, lo cual atrasó la propuesta de estudio de ingeniería presentada por la Concesionaria. Sin embargo, la propuesta definitiva fue entregada al MOP en diciembre de 2011.
- **Pase Diario Único**  
Durante el año 2011 las sociedades concesionarias financiaron el desarrollo de un estudio que entregue una propuesta de regulación que permita definir un diseño adecuado para la operación y funcionamiento definitivo del Pase Diario Único, el cual fue licitado durante el año.
- **Estado de la gestión de usuarios y clientes del sistema**  
Durante el año 2011, se han efectuado mejoras en los tiempos de respuestas de las solicitudes de los usuarios y a la vez se han identificado las casuísticas por tipología de contrato, las que a su vez permiten generar retroalimentación sobre gestión propia de los contratos concesionados.

- **Estado del Sistema de Fiscalización**

Se ha efectuado la revisión continua, durante el año 2011 de la infraestructura vial. Este proceso se complementa con el desarrollo de un sistema que permita conocer las gestiones asociadas a cada problema detectado.

La revisión continua de la infraestructura vial se logró mediante el apoyo de las Asesorías de Inspección Fiscal, mediante la implementación de un Sistema de Información Contrato de Explotación (SICE) desarrollado por el MOP. Complementariamente durante el 2011 fue licitado el módulo de no conformidad, que se estima su implementación durante el año 2012.

## **Estado de Contratos Viales Interurbanos de Concesión 2011**

- Mediante la Resolución DGOP (Exenta) N° 2390, de fecha 21 de junio de 2011 se modificaron las características de las obras y servicios del contrato “Concesión Internacional Ruta 5 Tramo Santiago – Talca y Acceso Sur a Santiago”, con la finalidad de implementar el Sistema Electrónico de Cobro de Tarifas. Las obras se encuentran en desarrollo y el plazo máximo de inicio de operación para todas las plazas de peaje de la concesión deberá estar operativo a mediados de 2012.

## **Estado de Contratos de Edificación Pública 2011**

- **Contratos Penitenciarios:** Durante el año 2011, se desarrollaron mesas de trabajo tripartitas entre el Ministerio de Justicia, la Inspección Fiscal y las Sociedades Concesionarias con el fin de evaluar e implementar modificaciones a las bases de licitación en materias tales como áreas de mantención, servicio de salud, entre otras.
- **Centro de Justicia de Santiago:** Durante el 2011 se terminaron las obras de climatización y las modificaciones contractuales referidas a la inclusión de las actividades de operación y mantenimiento del Sistema de Climatización.
- **Estación de Intercambio Modal La Cisterna:** Durante el 2011 se realizaron las gestiones para aumentar la capacidad de infraestructura para los servicios de buses urbanos y se iniciaron los trámites y gestiones para la dictación de la resolución que contrata la ingeniería de la plataforma de buses interurbanos.
- **Embalse Convento Viejo:** Se complementó la red de medición de caudales y medición de nivel para la entrega de aguas a los regantes del Estero Chimbarongo.

- **Plaza de la Ciudadanía:** Durante el 2011 se dispuso que la Plaza de la Ciudadanía, tuviese una página Web que permitirá una integración del Sistema TAG para el estacionamiento.
- **Aeropuerto Arturo Merino Benítez (AMB):** Durante el año 2011 se efectuó el desarrollo interno para la contratación de la ingeniería fase 1.
- **Continuar el desarrollo de los Planes de Conservación y Mejoramiento a los Reglamentos de Servicio de la Obra de los Contratos Aeroportuarios y sus Manuales de Operación:** Durante el 2011 se incorporaron indicadores de niveles de servicio en el Aeropuertos de Punta Arenas.
- **Fortalecer la fiscalización y promover los mejoramientos contractuales y/o de gestión en base a la información recibida a partir de la Encuesta Nacional de Satisfacción de Usuarios de Aeropuertos Concesionados.** Durante el año 2011 se establecieron los planes de mejora con cada una de las inspecciones fiscales, así como también se realizaron distintas gestiones con las Sociedades Concesionaras de la red aeroportuaria.

### 3. Desafíos para el año 2012

Para el año 2012 la Coordinación de Concesiones continuará con el desarrollo de la cartera planificada, tanto en el ámbito de los nuevos proyectos a licitar como en el mejoramiento de las obras concesionadas y los proyectos transversales a ella. Con este objetivo en mente, a principios de 2011 se reorganizaron los equipos internos de trabajo y se crearon procedimientos tendientes al cumplimiento de los objetivos planteados.

Asimismo, y con la finalidad de establecer un mejoramiento continuo del Sistema de Concesiones, los distintos equipos de trabajo se están coordinando para levantar los principales hitos en las etapas de construcción y explotación de los proyectos de concesión, de manera de estudiar y analizar alternativas de solución para incorporarlas a las bases de licitación de los nuevos proyectos a licitar.

En este sentido, se continuará avanzando en el mejoramiento de las bases de licitación con el fin de resguardar de manera efectiva los intereses del Estado y así asegurarle a la ciudadanía la calidad de las obras de concesión.

#### 3.1 Proyectos en Proceso de Licitación y Adjudicación.

Durante el año 2012 se realizarán las aperturas de ofertas y las adjudicaciones de los proyectos a los cuales se realizaron los llamados de licitación durante el año 2011.

En el caso del Proyecto Ruta 5 Tramo La Serena Vallenar, se estima sea adjudicado en enero de 2012, con lo cual se daría inicio al Contrato de Concesión una vez publicado en el Diario Oficial.

Los restantes proyectos que deben concluir el proceso son:

N°	Proyecto	Inversión Presupuesto Oficial en MM US\$
1	Ruta 43 La Serena – Ovalle	219
2	Rutas del Loa	302
3	Hospital de Antofagasta	244
4	Aeropuerto Diego Aracena de Iquique ®	5
5	Aeropuerto La Florida ®	8
TOTAL		778

® Relicitación

## Potenciales Llamados a Licitación durante el año 2012.

Para el año 2012, se contempla una cartera de 8 proyectos a licitar, con inversión total estimada de MMUS\$3.390.

N°	Proyecto	Inversión Presupuesto Oficial en MM US\$
1	Ruta G-21, Acceso a Centros de Esquí	79
2	Nuevo Puente Industrial sobre el Río Bío Bío	170
3	Américo Vespucio Oriente	1.950
4	Autopista Nahuelbuta	248
5	Proyecto de Infraestructura Pública Paso Los Libertadores <sup>(1)</sup>	43
6	Hospital del Salvador - Geriátrico	300
7	Hospital Santiago Occidente (ex Félix Bulnes)	230
8	Hospital Dr. Sótero del Río y Puente Alto <sup>(2)</sup>	370
<b>TOTAL</b>		<b>3.390</b>

(1) Proyecto cuyo mandante es el Ministerio del Interior y dependiente de sus avances se evaluará la programación de su llamado.

(2) Está programado para fines de 2012 e inicios de 2013.

## 3.2 Contratos de Concesión en Etapa de Construcción

Durante el año 2012 se estima alcanzar 22 proyectos con contrato de concesión en ejecución, de los cuales 7 de ellos continuarán con su construcción y cumplimiento de hitos, los cuales se presentan a continuación:

- **Ruta 5, Tramo Puerto Montt-Pargua**

Contempla la ampliación, mejoramiento, conservación y explotación de la Ruta 5 desde el fin de la Concesión Río Bueno-Puerto Montt hasta la localidad de Pargua, en la Región Los Lagos, en una longitud aproximada de 55 km.

Se contempla ampliar el perfil existente de la ruta a doble calzada de dos pistas por sentido en toda su extensión.

- **Acceso Vial Aeropuerto Arturo Merino Benítez**

Este proyecto tiene por objetivo mejorar la accesibilidad desde y hacia el Aeropuerto Arturo Merino Benítez, cuya infraestructura vial de acceso actualmente está conformada por aproximadamente 2 km de pavimento en doble calzada que se inician en el Nudo Vial Américo Vespucio - Aeropuerto.

El contrato de concesión incorpora las obras necesarias para dar solución a las necesidades de un aeropuerto del nivel requerido y la problemática de accesibilidad actual del mismo, considerando las nuevas condiciones de tráfico en la zona.

En este contexto, en el Acceso Sur actual (Tramo A) se consideran obras de ampliación de capacidad a tres pistas por sentido e implementación de sistema TAG, así como el mejoramiento del nudo adyacente al Terminal de Carga. Adicionalmente, se contempla la implementación de un Nuevo Acceso Norte (Tramo B), construyendo un nuevo eje vial de unos 5 km con doble calzada segregada, de 2 km de extensión.

- **Camino Internacional, Ruta 60 CH**

Atraviesa transversalmente el territorio nacional, cruzando la Región de Valparaíso en sentido oriente-poniente.

El proyecto tiene una longitud efectiva de 90,5 km y está dividido en dos sectores: Sector 1, Los Andes – Ruta 5 Norte, y Sector 2, Ruta 5 Norte – Enlace Peñablanca.

- **Ruta 160, tramo Coronel - Tres Pinos**

Comprende entre el Acceso Norte a Coronel y la localidad de Cerro Alto, con una extensión aproximada de 89 km. El trazado de la Ruta Concesionada, se desarrolla a través de las comunas de Coronel, Lota, Arauco, Curanilahue, y Los Álamos.

El proyecto regulariza el perfil de la ruta, en calzada de dos pistas por sentido en la mayor parte de su extensión, salvo en el bypass Lota que considera calzada simple bidireccional con terceras pistas.

- **Conexión Vial Melipilla - Camino de La Fruta**

Este proyecto se emplaza en una extensión de 31 km entre el límite urbano de la ciudad de Melipilla y la Ruta 66, denominada Camino de la Fruta.

- **Autopistas de la Región de Antofagasta**

El proyecto propone, en términos generales, el mejoramiento del estándar de las principales rutas de la Región de Antofagasta, obras que consideran la ampliación a doble calzada de la Ruta 1, entre el norte de Antofagasta y Mejillones, ampliación a doble calzada de la Ruta 5 entre Uribe y Carmen Alto, pavimentación de la ruta B400 en calzada simple e incorporación de terceras pistas en Ruta 26, entre otros.

Este proyecto dará accesibilidad directa a cada polo de desarrollo de las ciudades de la Región de Antofagasta en una longitud de 201 km, mejorando la calidad de las principales rutas de la zona.

- **Hospital de Maipú y La Florida**

Contempla la materialización de dos proyectos correspondientes al Hospital de Maipú y al Hospital de La Florida, incluyéndose en cada caso el desarrollo de proyectos definitivos, la construcción de las obras, la provisión de mobiliario no clínico, entre otros.

El Hospital de Maipú, corresponde a un establecimiento hospitalario de mediana complejidad (tipo 2), dependiente del Servicio de Salud Metropolitano Central (SSMC). El nuevo establecimiento Hospitalario tendrá una dotación de 375 camas y una superficie edificada aproximada de 70.000 m<sup>2</sup>.

En el caso del Hospital de La Florida, el proyecto consiste en un Hospital de mediana complejidad (tipo 2) orientado especialmente a las necesidades asistenciales de la comuna de La Florida. El nuevo establecimiento hospitalario tendrá una dotación de 391 camas y una superficie edificada cercana a los 72.000 m<sup>2</sup>.

Siete de los contratos de Concesión se encuentran en etapa final de sus estudios para dar inicio a las obras. Entre ellos:

- **Ruta 66, Camino de La Fruta**

Con el propósito de mejorar la conexión de uno de los principales corredores de transporte de productos agrofrutícolas, hacia los dos más importantes puertos del país, Valparaíso y San Antonio ambos ubicados en la Región de Valparaíso, se contempla el mejoramiento de la Ruta 66, también conocida como Camino de La Fruta, desde su conexión con la Ruta 5 a la altura de Pelequén, hasta el acceso al Puerto de San Antonio, con una longitud aproximada de 138 km.

El proyecto plantea ampliar a segundas calzadas los primeros kilómetros entre Pelequén y Peumo, y una calzada bidireccional para el resto del trazado.

- **Alternativas de Acceso a Iquique**

El proyecto consiste en el mejoramiento de las vías de acceso a la ciudad de Iquique y su ampliación a segundas calzadas, lo anterior con el objetivo de reducir los tiempos de viaje, costos de operación y aumentar los niveles de seguridad.

Una de las rutas que forma parte de esta iniciativa corresponde a la Ruta 16, que se inicia en su conexión con la Ruta 5 norte a la altura del kilómetro 1.814, en el sector denominado Humberstone, y se extiende hasta la Rotonda El Pampino con una extensión total de 47 km. El proyecto propone un sistema de dobles calzadas en toda la extensión de esta ruta,



aprovechando el tramo de doble calzada existente entre Alto Hospicio y la Rotonda El Pampino, cuya longitud es de 13 km aproximadamente.

La segunda vía de acceso que contempla esta iniciativa es la Ruta 1, desde aproximadamente 1.200 mt. al sur del acceso al Aeropuerto Diego Aracena hasta el sector denominado Bajo Molle, con una longitud total de 31 km aproximadamente.

- **Autopista Concepción – Cabrero**

Tomando en cuenta la importancia de la Región del Biobío, la cual posee la conurbación Concepción – Talcahuano, además de actividades económicas tales como: siderurgia, agricultura tradicional, industria de celulosa, actividad forestal, generación de electricidad, entre otras, se evaluó ésta iniciativa privada que propone mejorar en forma sustancial la conectividad de la Región, en sentido poniente-oriente, desde la Ruta 5. El proyecto, define un eje vial principal, el cual se proyecta desde el acceso central a Concepción hasta la Ruta 5 Sur, en la ciudad de Cabrero. En este eje, se considera la ampliación a doble calzada de un tramo de la Ruta 148 y la Ruta O-50, segregación de la carretera, emplazamiento de enlaces desnivelados en los principales cruces y mejoramiento del estado de las calzadas, entre otros. Adicionalmente, se incorpora como parte del proyecto el mejoramiento y homogenización de perfil, en calzada simple, de la Ruta O-97-N entre Ruta 5 y Cholguán, con lo cual el proyecto alcanza una longitud total de aproximadamente 102 km.

- **Aeropuerto Cerro Moreno de Antofagasta**

El proyecto consiste en la remodelación y ampliación del área terminal de pasajeros, con todas las obras civiles e instalaciones necesarias para dar a las líneas aéreas, pasajeros y demás usuarios del aeropuerto, las condiciones de servicio, confort y seguridad acordes a las de un aeropuerto regional con carácter internacional.

La concesión incluye el mantenimiento de todas las obras preexistentes 7.000 m<sup>2</sup> y nuevas obras que debe ejecutar el Concesionario por 2.500 m<sup>2</sup>.

- **Aeropuerto El Loa de Calama**

El proyecto consiste en la remodelación del área terminal actual y la construcción de un nuevo edificio terminal de pasajeros, con todas las obras civiles e instalaciones necesarias para dar a las líneas aéreas, pasajeros y demás usuarios del aeropuerto, las condiciones de servicio, confort y seguridad acordes a las de un aeropuerto regional con carácter internacional.

La concesión incluye el mantenimiento de todas las obras preexistentes y nuevas obras que debe ejecutar el Concesionario por un total de 8.100 m<sup>2</sup>.

- **Nuevo Aeropuerto Región de la Araucanía**

El Nuevo Aeropuerto de la Región de La Araucanía estará ubicado a 20 km al Sur-Poniente de la ciudad de Temuco, aproximadamente a 3 km al poniente de la Ruta 5.

El proyecto consiste en la construcción de un nuevo aeropuerto para la región, en remplazo del actual aeródromo Maquehue de Temuco, con todas las obras civiles e instalaciones necesarias acordes a las de un aeropuerto con carácter de internacional.

Entre las principales obras se contempla la construcción de una pista de 2.440 metros de longitud, una plataforma de estacionamientos de superficie aproximada de 22.770 m<sup>2</sup>, con capacidad para 4 aviones; un terminal de pasajeros de aproximadamente 5.000 m<sup>2</sup>; entre otros.

- **Centro Metropolitano de Vehículos Retirados de Circulación**

Los recintos habilitados para recibir y custodiar aquellos vehículos que son retirados de circulación o de la vía pública no cuentan con las condiciones de capacidad, seguridad y eficiencia mínima para el cumplimiento de dicha obligación. Esta iniciativa resuelve el problema pues se contempla delegar en el Concesionario dicha obligación elevando, considerablemente, los estándares de servicio. Para ello, el Concesionario deberá diseñar y construir un Centro de Custodia especialmente habilitado para custodiar los vehículos retirados de circulación. El Concesionario tendrá, además, la obligación de trasladar a dicho Centro de Custodia los vehículos retirados de circulación.

Por otro lado, 2 de los contratos de Concesión se encuentran en etapa de finalización de las obras para obtener la Puesta en Servicio Provisoria:

- **Aeropuerto Carlos Ibáñez del Campo de Punta Arenas, fecha estimada de PSP enero de 2012**

El proyecto consiste principalmente en la remodelación y ampliación del área terminal de pasajeros del aeropuerto Presidente Carlos Ibáñez del Campo de Punta Arenas, con todas las obras civiles e instalaciones necesarias para dar a las líneas aéreas, pasajeros y demás usuarios del aeropuerto, las condiciones de servicio, confort y seguridad, acordes a las de un aeropuerto regional con carácter internacional.

Terminal de 6.060 m<sup>2</sup>, 3 pistas de Aterrizaje de 45 metros de ancho por 2.790, 2.400 y 1.677 metros cada una.

- **Tramo A Acceso Vial Aeropuerto Arturo Merino Benítez, para el primer trimestre de 2012.**

Asimismo, 2 de los contratos de Concesión se encuentran en etapa de transferencia entre las etapas de construcción y de explotación para obtener la Puesta en Servicio Definitiva:

- **Ruta 5, Tramo Vallenar Caldera, fecha estimada de PSD para mayo de 2012**

El proyecto considera, fundamentalmente, obras de mejoramiento y reposición de calzada existente, ampliación a segundas calzadas, construcción de dobles calzadas, entre otras.

Su primer tramo, de longitud 123,4 km, comienza en el acceso sur a la ciudad de Vallenar y se empalma con el inicio del by-pass a Copiapó en el sector Travesía. El segundo tramo, de 64,6 km de longitud, se inicia en el término del by-pass a Copiapó en el sector de Toledo al norte de la ciudad de Copiapó y finaliza al norte de la ciudad Caldera en el acceso de playa Ramada.

La concesión contempla además la conservación y mantención de la ruta que accede al balneario de Bahía Inglesa desde la Ruta 5, en una extensión aproximada de 6 km y el by-pass a la ciudad de Copiapó a construir por la Dirección de Vialidad Regional, en una extensión aproximada de 33 km.

- **Aeropuerto Carlos Ibáñez del Campo de Punta Arenas, fecha estimada de PSD para julio de 2012.**

Del mismo modo, existen nuevas obras concesionadas que se adjudicarán durante el año 2012 y se estima que inicien sus contratos de concesión a fines de 2012. Estas son:

- **Ruta 5 Tramo La Serena – Vallenar**

Con el propósito de continuar con el mejoramiento de la principal Ruta Longitudinal de Chile (Ruta 5), se ha proyectado licitar y entregar en concesión el mejoramiento y conservación de 190 km de vialidad interurbana, entre la ciudad de La Serena y Vallenar. Ello abarca el mejoramiento y homogenización a un perfil de doble calzada incluyendo los sectores de cuestas con pendientes fuertes, con retornos a nivel ubicados cada 8 a 10 km, sectores de calles de servicios, áreas especiales para el estacionamiento de camiones, entre otras obras.

- **Ruta 43 La Serena – Ovalle**

Ubicado en la Región de Coquimbo al norte de la ciudad de Santiago, la Ruta 43 se emplaza en las provincias del Elqui y Limarí. Conecta la ciudad de Ovalle con la ciudad de Coquimbo. El proyecto contempla 86 km de caminos pavimentados, además de la construcción de aceras, ciclovías, paisajismo e iluminación.

- **Rutas de El Loa**  
 Ubicado en la Región de Antofagasta, el proyecto se emplaza sobre la Ruta 25, principal ruta de acceso a la ciudad de Calama. Las obras comprenden la construcción de segundas calzadas, reposiciones y rehabilitaciones de pavimento en la ruta existente y la construcción de una circunvalación a la ciudad de Calama, completando una extensión de 136 km.
  
- **Aeropuerto Diego Aracena de Iquique**  
 Ubicado en la Región de Tarapacá a 45 km al sur de la ciudad de Iquique. Con motivo del término de la actual concesión, se requiere anticipar la relicitación de este aeropuerto.
  
- **Aeropuerto La Florida de La Serena**  
 Con motivo del término de la actual concesión en el año 2013, se requiere anticipar la relicitación de este aeropuerto. El proyecto contempla la remodelación y ampliación del área terminal de pasajeros existente de 500 m<sup>2</sup>, la ampliación y mejoramiento de la vialidad y un nuevo sector de estacionamientos vehiculares, entre otras obras.
  
- **Hospital de Antofagasta**  
 El proyecto consiste en la construcción, mantenimiento y explotación de servicios no clínicos de apoyo. Además, la concesión contempla la provisión, reposición y mantenimiento del equipamiento médico. La superficie construida será de 114.000 m<sup>2</sup>, y considera la inclusión de 45 boxes de consulta, 24 boxes de urgencia, 16 boxes dentales, 18 pabellones y 671 camas indiferenciadas.  
 El equipamiento médico beneficiará a una población proyectada de 260 mil personas, al que se agrega la demanda de alta complejidad desde Arica a Copiapó.

### **3.3 Plan de Mejoramiento de Obras Concesionadas**

Durante el año 2012 se continuará con los avances en los acuerdos con las Sociedades Concesionarias, con las respectivas tramitaciones de los actos administrativos que las formalizan, de manera de dar inicio a las obras o al desarrollo de ingenierías durante 2012:

#### **Programa de Seguridad Normativa:**

Durante el año 2012, se pretende contratar parte de las obras por un monto de inversión de UF 2.500.000, principalmente, en obras de conectividad peatonal, sistemas de contención y otras mejoras de estándar en seguridad vial en distintas concesiones viales interurbanas.

#### **Programa de Grandes Obras:**

Durante el año 2012, se terminará el proceso de licitación de la obra del Mejoramiento de la Cuesta Las Chilcas, por una inversión aproximada de UF 1.600.000 y se iniciará la ejecución de la obra, cuya ejecución estimada es de 24 meses.

Del mismo modo, se pretende la contratación de las siguientes obras:

- “Terceras Pistas Tramo II y Traslado de Plaza de Peaje Angostura” de la Concesión Ruta 5, Tramo Santiago – Talca, por un monto de inversión aproximado de UF 2.200.000.
- “Nuevo Puente Maipo”, por un monto de inversión aproximado de UF 1.200.000.

Finalmente, se espera contratar el desarrollo de los estudios de ingeniería del segundo Túnel Chacabuco de la Concesión Camino Santiago – Colina – Los Andes, y de las Terceras Pistas Tramos I y III, de la Ruta 5 Tramo Santiago – Talca.

#### **Programa Santiago Centro – Oriente**

Durante el año 2012, se contratará la ejecución de las obras para cuyos efectos se trabaja en la confección de los respectivos actos administrativos tendientes a modificar el contrato de concesión Sistema Oriente Poniente y Sistema Norte Sur, estimándose el inicio de la ejecución de las obras durante el segundo semestre del año 2012. Monto de inversión estimado de UF 9.000.000.

#### **Programa de Renovación de Puentes Pre-existentes**

Se desarrollará la ingeniería de tres puentes de la concesión Ruta 5, Tramo Santiago – Los Vilos, a saber: el paso superior de ferrocarriles La Calavera Oriente, el Puente Quilimarí Poniente y Totoralillo Poniente, los que se encuentran con restricción de paso a una pista.

Asimismo, durante el año 2012, se tiene previsto contratar los estudios de ingeniería del resto de los puentes del Programa.

### **Programa de Conversión de Accesos a Santiago en Autopistas Urbanas**

Durante el año 2012, se tiene previsto la aprobación de los estudios de ingeniería y evaluación social para el mes de mayo. Actualmente se trabaja en el modelo de financiamiento de esta gran obra, de manera que una vez aprobados los estudios y previa modificación del contrato de concesión Ruta 5, Tramo Santiago – Los Vilos, se procederá a la contratación de las obras.

### **Programa de Mejoramiento de Servicialidad**

Se espera que durante el año 2012 se contraten los estudios y proyectos de ingeniería.

## **3.4 Contratos de Concesión en Etapa de Explotación.**

Los principales desafíos de la Coordinación de Concesiones en los Contratos de Explotación para el año 2012, se mencionan a continuación:

- **Infraestructura Penitenciaria**

Durante el año 2011 los establecimientos penitenciarios de Alto Hospicio y La Serena han sobrepasado en algunos casos su capacidad de diseño de la infraestructura concesionada, mientras que el establecimiento penitenciario de Rancagua se ha mantenido de manera casi permanente en poblaciones de cercanas al 120% de su capacidad de diseño. Asimismo, el establecimiento penitenciario Santiago está con ocupación de 150%, y el de Valdivia y Puerto Montt se encuentran en la actualidad en torno al 100% de su capacidad de diseño, aunque con sobrepoblaciones en algunos de sus módulos.

Lo anteriormente expuesto implica que los proyectos de densificación y, en el caso de Rancagua, el proyecto de ampliación, son tremendamente relevantes para la operación de los establecimientos penitenciarios. En ese sentido, durante el año 2012 se avanzará en solucionar estas materias.

- **Implementación del TAG Interurbano**

El 28 de diciembre del año 2011 se dio inicio a la etapa de prueba en la plaza de peaje Angostura de la Concesión Ruta 5 Tramo Santiago – Talca, para mil quinientos usuarios inscritos bajo el sistema de pago de peaje TAG interurbano, la que culmina en julio de 2012. Para la implementación del TAG interurbano de las Concesiones Ruta 68 Santiago – Valparaíso - Viña del Mar; Ruta 57 Santiago – Colina - Los Andes; Ruta 78 Santiago - San Antonio y Acceso Nororiental a Santiago, se negociará con las sociedades concesionarias para ver los términos de acuerdos que permita la implementación del referido TAG. No obstante lo anterior, dado los avances del desarrollo de la contratación de la ingeniería de detalle, se estima que en diciembre de 2012 finalizará la instalación del sistema de cobro de pago de peaje TAG interurbano para vehículos livianos en las plazas de peaje de la Ruta 68.

- **TAG Urbano**

Durante el año 2012 se desarrollarán variados proyectos relacionados con el dispositivo TAG de las autopistas urbanas de la Región Metropolitana, con el objeto de entregar nuevos servicios a los usuarios. La Coordinación de Concesiones extenderá su uso a otras aplicaciones, tales como el pago de tarifas de estacionamientos, estableciendo una regulación específica para la prestación de este servicio, en el marco del contrato de concesión. En el caso del Sistema Norte – Sur, los servicios se iniciarán en los estacionamientos de la Plaza de la Ciudadanía. En el primer semestre de 2012 se estima implementar un plan piloto, proyectando su operación final para el segundo semestre de 2012.

- Con el fin de prevenir el robo de automóviles, en forma conjunta, el Ministerio del Interior y Seguridad Pública, el Ministerio de Obras Públicas, Carabineros de Chile y las Concesionarias, han propuesto desarrollar un proyecto de cooperación en materia de seguridad pública respecto a los vehículos robados, a través de la conexión del centro de operaciones de la autopista y Carabineros, para registrar los vehículos notificados como robados. Para el primer semestre del 2012 se estima tener firmado el acuerdo con Costanera Norte y Vespucio Sur y para el segundo semestre sumar a la operación a las Concesionarias Autopista Central y Vespucio Norte.
- Durante el año 2012 se estima implementar una modificación del DS N° 61/2008 y la Ley 18.287, de Procedimiento ante el Juzgado de Policía Local, con el propósito de reducir los plazos de tramitación de las infracciones de tránsito, y por otra parte, la no publicación de la multa a vehículos con transferencia de dominio, procesos que están vinculados al proceso de publicación del Registro de Multas de Tránsito No Pagadas.

- **Obras de Mejoramiento Aeropuerto Arturo Merino Benítez (AMB)**

Durante el año 2012 se proyecta contratar las obras de la fase 1 del Aeropuerto Internacional AMB de Santiago, las que consideran principalmente aumentar la capacidad, dentro del edificio terminal existente, para los sectores de policía de emigración, de seguridad aeroportuaria (AVSEC), embarque remoto, control SAG - Aduanas, hall de llegadas internacionales, llegadas nacionales y modernización del sistema de manejo de equipaje, entre otros, con el objetivo de recuperar el nivel de servicio definido para el Aeropuerto Internacional AMB y responder de manera adecuada a la demanda de los próximos años. Se estima que la resolución que contrata el desarrollo de los proyectos de ingeniería se encontrará tramitada el primer semestre de 2012, lo que implica que el segundo semestre de 2012 se tendrá el diseño definitivo de las obras.

- **Américo Vespucio Sur, Ruta 78 – Av. Grecia**

Para el año 2012, se estima terminar el proceso de entrega de los anteproyectos de las obras de mitigación ambiental a cada una de las Municipalidades involucradas. Posteriormente durante el año 2013 se espera iniciar la construcción de las obras simples y la licitación de la ingeniería de las obras complejas y así dar cumplimiento a la Resolución de Calificación Ambiental (RCA) del 30 de Septiembre de 2010 y a la consulta de pertinencia aprobada por el Servicio de Evaluación Ambiental que se realizó el año 2011.

- **Habilitación Corredor de Transporte Público Santa Rosa**

Durante el segundo semestre del año 2012 se estima disponer del estudio de Ingeniería de detalle y referencial para la construcción del tramo 3 del corredor Santa Rosa, el que está incluido en el Plan Maestro del Transantiago.

- **Puerto Terrestre Los Andes**

Durante el segundo semestre de año 2012 se analizarán los resultados del estudio “Demanda operacional ampliación Puerto Terrestre Los Andes General Director de Carabineros José Alejandro Bernales”, para la determinación de eventuales necesidades de nuevos espacios dentro del área de concesión de este proyecto.



#### 4. Anexos

- Anexo 1: Identificación de la Institución
- Anexo 2: Recursos Humanos
- Anexo 3: Recursos Financieros
- Anexo 4: Indicadores de Desempeño año 2011
- Anexo 5: Compromisos de Gobierno
- Anexo 6: Proyectos de Ley en Trámite en el Congreso Nacional

## Anexo 1: Identificación de la Institución

### a) Definiciones Estratégicas

- **Leyes y Normativas que rigen el funcionamiento de la Institución**

El DFL N° 850 de 1997, que fija el texto refundido, coordinado y sistematizado de la Ley 15.840 de 1964, Ley Orgánica del Ministerio de Obras Públicas, y el DFL N° 206 de 1960, en su artículo N° 87 autoriza al Ministerio para ejecutar obras públicas mediante el Sistema de Concesiones. El Decreto Supremo MOP N°900 de 1996, que fija texto refundido, coordinado y sistematizado del DFL MOP N°164 de 1991, Ley de Concesiones y sus últimas modificaciones efectuadas por Ley N° 20.410 de 2010. El Decreto Supremo MOP N°956 de 1997, Reglamento de Concesiones y sus últimas modificaciones efectuadas por Decreto Supremo N° 215 de 2010.

- **Misión Institucional**

Proveer, preservar y mejorar servicios y obras de infraestructura pública en el marco de la asociación público privada, que contribuya al desarrollo nacional y la calidad de vida de las personas.

- **Aspectos Relevantes contenidos en la Ley de Presupuestos año 2011**

Número	Descripción
1	Respecto de los gastos de capital, estos mantienen la política de orientación de los últimos años, en orden de favorecer las iniciativas de infraestructura.
2	Priorización de los grandes compromisos adquiridos en distintas líneas de acción, entre ellas los Programas Hospitalarios.
3	En materias de infraestructura vial urbana, como es el caso de Transantiago, se da atención a los compromisos más relevantes en proyectos de ejecución e inversión.

- **Objetivos Estratégicos**

Número	Descripción
1	Impulsar el crecimiento económico y calidad de vida del país a través de la provisión de servicios de infraestructura concesionada, en el marco de la asociación pública privada, que impulsen la integración territorial, social y cultural del país.
2	Contribuir a la protección del medioambiente en la ejecución de las obras y servicios de infraestructura concesionada, a través del cumplimiento de las políticas y normativas medioambientales.
3	Lograr estándares de eficiencia en el uso de los recursos en la gestión de los proyectos concesionados.

## - Productos Estratégicos vinculados a Objetivos Estratégicos

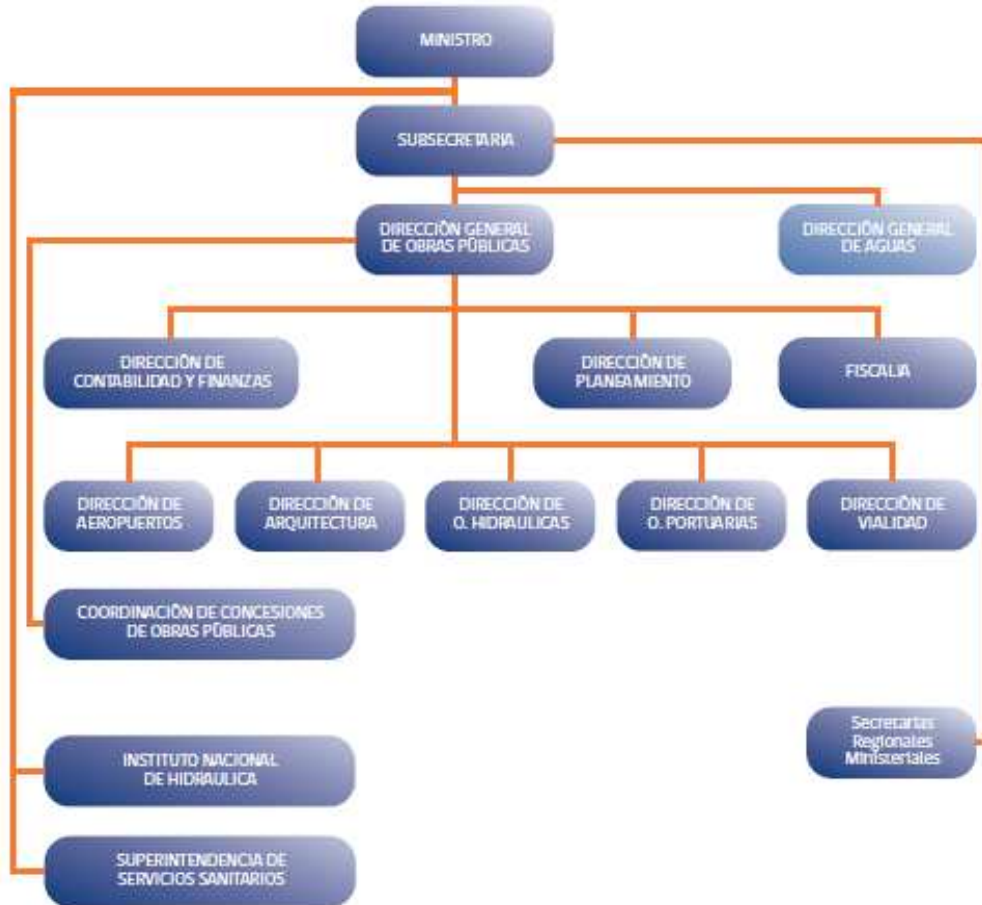
Número	Nombre - Descripción	Objetivos Estratégicos a los cuales se vincula
1	Servicios de infraestructura concesionada de vialidad interurbana. Desarrollar, materializar y fiscalizar obras de infraestructura pública concesionada de vialidad interurbana.	1,2,3
2	Servicios de infraestructura concesionada de vialidad urbana. Desarrollar, materializar y fiscalizar obras de infraestructura pública concesionada de vialidad urbana.	1,2,3
3	Servicios de infraestructura concesionada hospitalaria. Desarrollar, materializar y fiscalizar obras de infraestructura pública concesionada hospitalaria.	1,2,3
4	Servicios de infraestructura concesionada penitenciaria. Desarrollar, materializar y fiscalizar obras de infraestructura pública concesionada penitenciaria.	2,3
5	Servicios de infraestructura concesionada de apoyo al desarrollo productivo. Desarrollar, materializar y fiscalizar obras de infraestructura pública concesionada de apoyo al desarrollo productivo.	1,2,3

### • Clientes / Beneficiarios / Usuarios

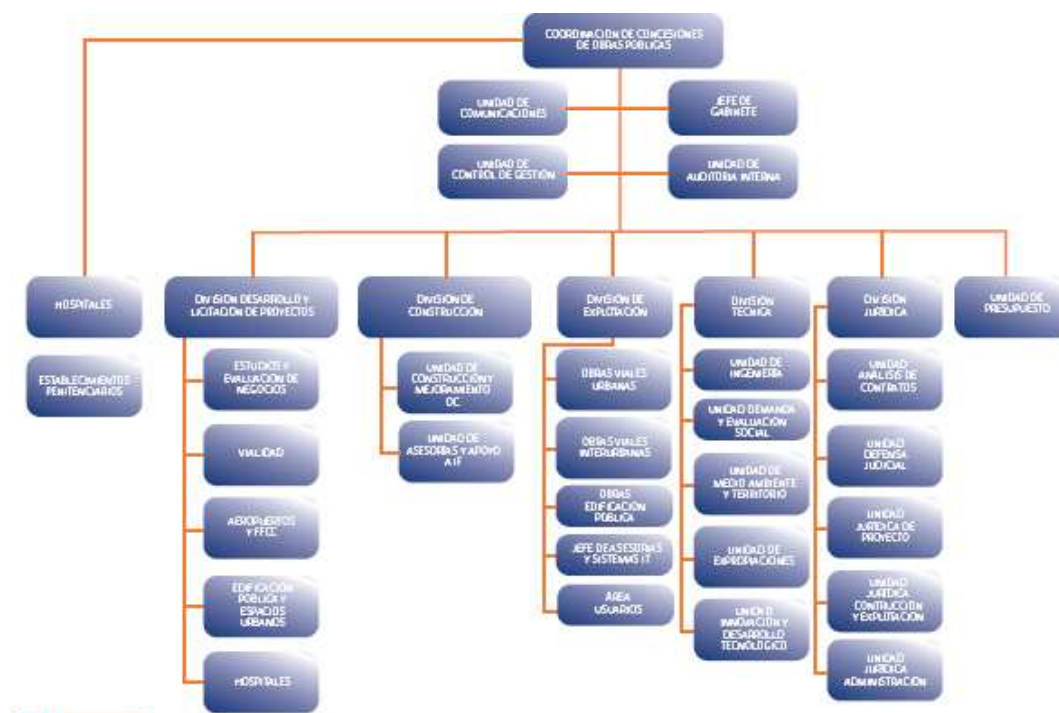
Número	Nombre
1	Comunidad nacional beneficiada con las obras de infraestructura.
2	Sector privado.
3	Organismos del Estado: Gobiernos Regionales, Municipios, Ministerios, Otros.
4	Organismos Públicos Mandantes.

b) Organigrama y ubicación en la Estructura del Ministerio

MINISTERIO DE OBRAS PÚBLICAS



## COORDINACIÓN DE CONCESIONES DE OBRAS PÚBLICAS



### c) Principales Autoridades

Cargo	Nombre
Coordinador de Concesiones de Obras Públicas	Mauricio Gatica Sotomayor <sup>(1)</sup>
Coordinador de Concesiones de Obras Públicas	Jaime Retamal Pinto <sup>(2)</sup>
Coordinador de Concesiones de Obras Públicas	Emilio Pellegrini Munita <sup>(3)</sup>
Jefe de División de Desarrollo y Licitación de Proyectos	Mario Tala Delgado <sup>(4)</sup>
Jefe de División de Desarrollo y Licitación de Proyectos	Andrés Lagos Charme
Jefe de División de Construcción de Obras Concesionadas	Ximena Coopman Jorge
Jefe División de Explotación de Obras Concesionadas	Andrés Caroca Baeza
Jefe División Jurídica	Cristian Melero Abaroa
Jefe División Técnica	Fernando Orellana Welch <sup>(5)</sup>

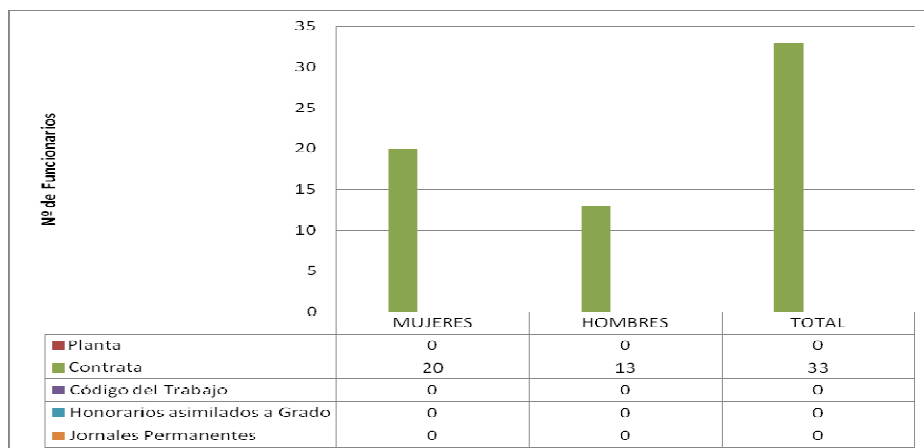
#### Notas:

- (1) Marzo 2010 – Enero 2011
- (2) Febrero 2011 – Agosto 2011
- (3) Agosto 2011
- (4) Hasta Septiembre de 2011
- (5) Hasta Febrero 2011

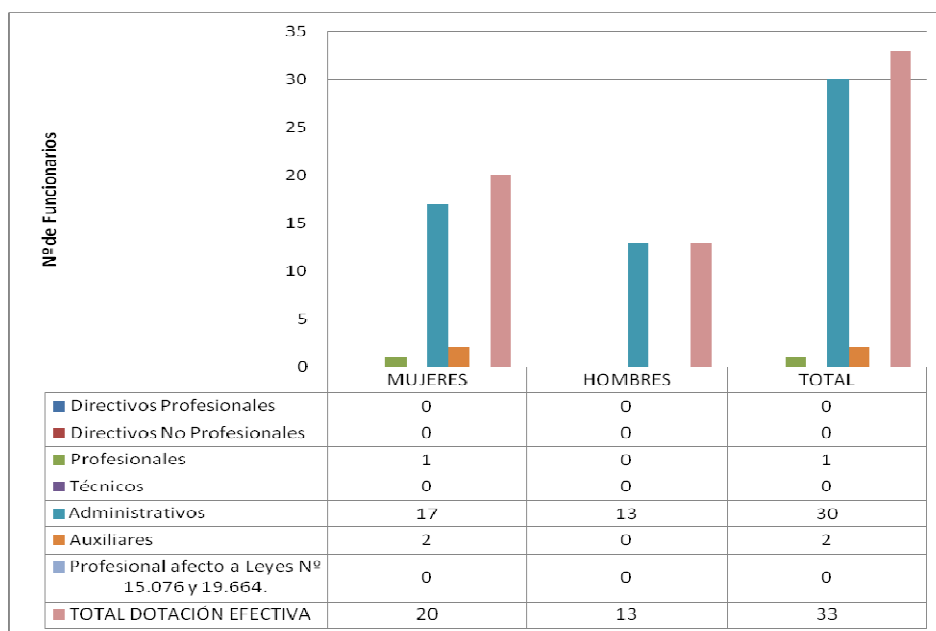
## Anexo 2: Recursos Humanos

### a) Dotación de Personal

- Dotación Efectiva año 2011<sup>1</sup> por tipo de Contrato (mujeres y hombres)

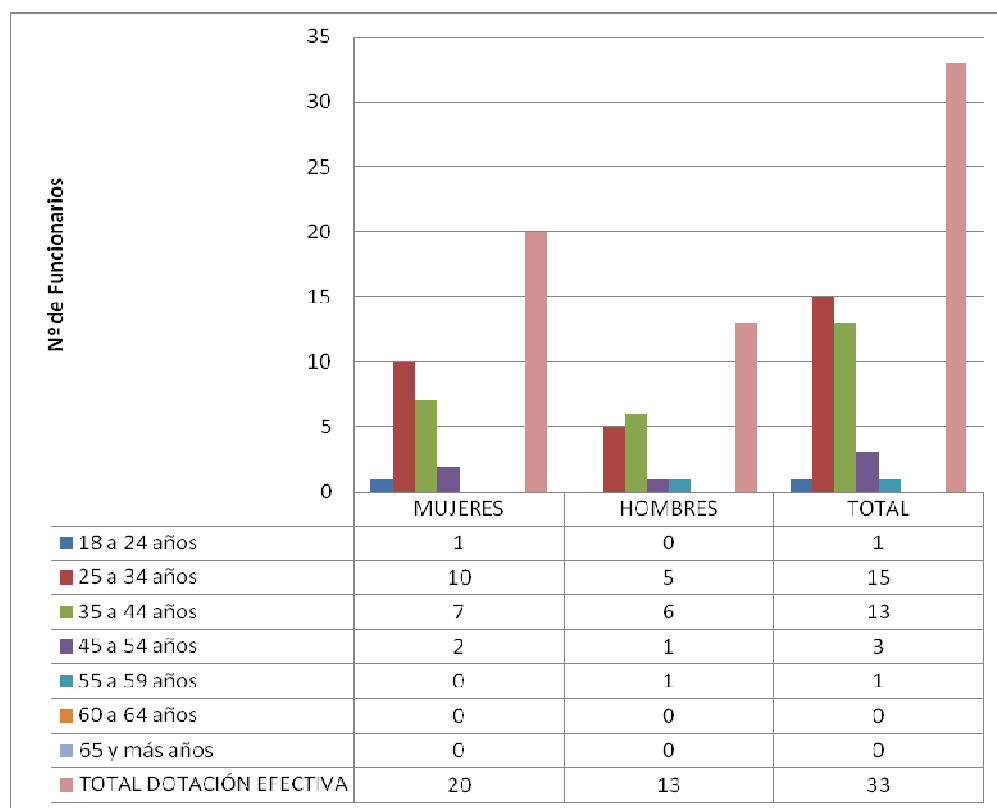


Dotación Efectiva año 2011 por Estamento (mujeres y hombres)

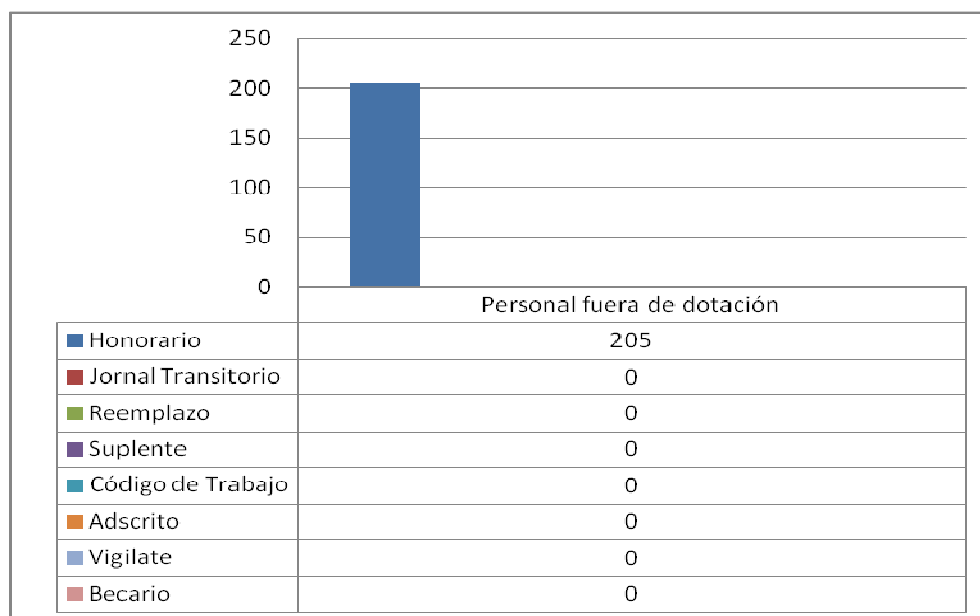


<sup>1</sup> Corresponde al personal permanente del servicio o institución, es decir: personal de planta, contrata, honorarios asimilado a grado, profesionales de las leyes Nos 15.076 y 19.664, jornales permanentes y otro personal permanente afecto al código del trabajo, que se encontraba ejerciendo funciones en la Institución al 31 de diciembre de 2010. Cabe hacer presente que el personal contratado a honorarios a suma alzada no se contabiliza como personal permanente de la institución.

Dotación Efectiva año 2011 por Grupos de Edad (mujeres y hombres)



a) Personal fuera de Dotación año 2011



b) Indicadores de Gestión de Recursos Humanos

Cuadro 1 Avance Indicadores de Gestión de Recursos Humanos					
Indicadores	Fórmula de Cálculo	Resultados <sup>2</sup>		Avance <sup>3</sup>	Notas
		2010	2011		
<b>1. Reclutamiento y Selección</b>					
1.1 Porcentaje de ingresos a la contrata <sup>4</sup> cubiertos por procesos de reclutamiento y selección <sup>5</sup>	$(N^{\circ} \text{ de ingresos a la contrata año } t \text{ vía proceso de reclutamiento y selección} / \text{Total de ingresos a la contrata año } t) * 100$	-			
1.2 Efectividad de la selección	$(N^{\circ} \text{ ingresos a la contrata vía proceso de reclutamiento y selección en año } t, \text{ con renovación de contrato para año } t+1 / N^{\circ} \text{ de ingresos a la contrata año } t \text{ vía proceso de reclutamiento y selección}) * 100$	-			
<b>2. Rotación de Personal</b>					
2.1 Porcentaje de egresos del servicio respecto de la dotación efectiva.	$(N^{\circ} \text{ de funcionarios que han cesado en sus funciones o se han retirado del servicio por cualquier causal año } t / \text{Dotación Efectiva año } t) * 100$	0,0	0,0	-	-
2.2 Porcentaje de egresos de la dotación efectiva por causal de cesación.					
• Funcionarios jubilados	$(N^{\circ} \text{ de funcionarios Jubilados año } t / \text{Dotación Efectiva año } t) * 100$	0,0	0,0	-	-
• Funcionarios fallecidos	$(N^{\circ} \text{ de funcionarios fallecidos año } t / \text{Dotación Efectiva año } t) * 100$	0,0	0,0	-	-
• Retiros voluntarios					

2 La información corresponde al período Enero 2010 - Diciembre 2010 y Enero 2011 - Diciembre 2011, según corresponda.

3 El avance corresponde a un índice con una base 100, de tal forma que un valor mayor a 100 indica mejoramiento, un valor menor a 100 corresponde a un deterioro de la gestión y un valor igual a 100 muestra que la situación se mantiene.

4 Ingreso a la contrata: No considera el personal a contrata por reemplazo, contratado conforme al artículo 11 de la ley de presupuestos 2011.

5 Proceso de reclutamiento y selección: Conjunto de procedimientos establecidos, tanto para atraer candidatos/as potencialmente calificados y capaces de ocupar cargos dentro de la organización, como también para escoger al candidato más cercano al perfil del cargo que se quiere proveer.

6 Se entiende como renovación de contrato a la recontractación de la persona en igual o distinto grado, estamento, función y/o calidad jurídica.



**Cuadro 1**  
**Avance Indicadores de Gestión de Recursos Humanos**

Indicadores	Fórmula de Cálculo	Resultados <sup>2</sup>		Avance <sup>3</sup>	Notas
		2010	2011		
○ con incentivo al retiro	$(\text{N}^\circ \text{ de retiros voluntarios que acceden a incentivos al retiro año } t / \text{Dotación efectiva año } t) * 100$	0,0	0,0	-	-
○ otros retiros voluntarios	$(\text{N}^\circ \text{ de retiros otros retiros voluntarios año } t / \text{Dotación efectiva año } t) * 100$	0,0	0,0	-	-
• Otros	$(\text{N}^\circ \text{ de funcionarios retirados por otras causales año } t / \text{Dotación efectiva año } t) * 100$	0,0	0,0	-	-
2.3 Índice de recuperación de funcionarios	$\text{N}^\circ \text{ de funcionarios ingresados año } t / \text{N}^\circ \text{ de funcionarios en egreso año } t$	0,0	0,0	-	-
<b>3. Grado de Movilidad en el servicio</b>					
3.1 Porcentaje de funcionarios de planta ascendidos y promovidos respecto de la Planta Efectiva de Personal.	$(\text{N}^\circ \text{ de Funcionarios Ascendidos o Promovidos}) / (\text{N}^\circ \text{ de funcionarios de la Planta Efectiva}) * 100$	0,0	0,0	-	-
3.2 Porcentaje de funcionarios recontratados en grado superior respecto del N° efectivo de funcionarios contratados.	$(\text{N}^\circ \text{ de funcionarios recontratados en grado superior, año } t) / (\text{Total contratos efectivos año } t) * 100$	0,0	18,18	-	A
<b>4. Capacitación y Perfeccionamiento del Personal</b>					
4.1 Porcentaje de Funcionarios Capacitados en el año respecto de la Dotación efectiva.	$(\text{N}^\circ \text{ funcionarios Capacitados año } t / \text{Dotación efectiva año } t) * 100$	74,0	0,0	0,0	A
4.2 Promedio anual de horas contratadas para capacitación por funcionario.	$(\text{N}^\circ \text{ de horas contratadas para Capacitación año } t / \text{N}^\circ \text{ de participantes capacitados año } t)$	0,51	0,0	0,0	A

**Cuadro 1**  
**Avance Indicadores de Gestión de Recursos Humanos**

Indicadores	Fórmula de Cálculo	Resultados <sup>2</sup>		Avance <sup>3</sup>	Notas
		2010	2011		
4.3 Porcentaje de actividades de capacitación con evaluación de transferencia <sup>7</sup>	(N° de actividades de capacitación con evaluación de transferencia en el puesto de trabajo año t/N° de actividades de capacitación en año t)*100	0,0	0,0	-	-
4.4 Porcentaje de becas <sup>8</sup> otorgadas respecto a la Dotación Efectiva.	N° de becas otorgadas año t/ Dotación efectiva año t) *100	0,0	0,0	-	-
<b>5. Días No Trabajados</b>					
5.1 Promedio mensual de días no trabajados por funcionario, por concepto de licencias médicas, según tipo.					
• Licencias médicas por enfermedad o accidente común (tipo 1).	(N° de días de licencias médicas tipo 1, año t/12)/Dotación Efectiva año t	128,3	66,6	192,6	D
• Licencias médicas de otro tipo <sup>9</sup>	(N° de días de licencias médicas de tipo diferente al 1, año t/12)/Dotación Efectiva año t	70,9	83,0	85,4	D
5.2 Promedio Mensual de días no trabajados por funcionario, por concepto de permisos sin goce de remuneraciones.	(N° de días de permisos sin sueldo año t/12)/Dotación Efectiva año t	0,0	1,76	0,0	D
<b>6. Grado de Extensión de la Jornada</b>					
Promedio mensual de horas extraordinarias realizadas por funcionario.	(N° de horas extraordinarias diurnas y nocturnas año t/12)/ Dotación efectiva año t	14,0	63,5	22,0	D
<b>. Evaluación del Desempeño<sup>10</sup></b>					
7.1 Distribución del personal de	Porcentaje de funcionarios en Lista 1	1,00	1,00	-	-

7 Evaluación de transferencia: Procedimiento técnico que mide el grado en que los conocimientos, las habilidades y actitudes aprendidos en la capacitación han sido transferidos a un mejor desempeño en el trabajo. Esta metodología puede incluir evidencia conductual en el puesto de trabajo, evaluación de clientes internos o externos, evaluación de expertos, entre otras.

No se considera evaluación de transferencia a la mera aplicación de una encuesta a la jefatura del capacitado, o al mismo capacitado, sobre su percepción de la medida en que un contenido ha sido aplicado al puesto de trabajo.

8 Considera las becas para estudios de pregrado, postgrado y/u otras especialidades.

9 No considerar como licencia médica el permiso postnatal parental.

10 Esta información se obtiene de los resultados de los procesos de evaluación de los años correspondientes.

**Cuadro 1**  
**Avance Indicadores de Gestión de Recursos Humanos**

Indicadores	Fórmula de Cálculo	Resultados <sup>2</sup>		Avance <sup>3</sup>	Notas
		2010	2011		
	Porcentaje de funcionarios en Lista 2	0,0	0,0	-	-
	Porcentaje de funcionarios en Lista 3	0,0	0,0	-	-
	Porcentaje de funcionarios en Lista 4	0,0	0,0	-	-
7.2 Sistema formal de retroalimentación del desempeño <sup>11</sup> implementado	SI: Se ha implementado un sistema formal de retroalimentación del desempeño. NO: Aún no se ha implementado un sistema formal de retroalimentación del desempeño.	0,0	0,0	-	-
<b>. Política de Gestión de Personas</b>					
Política de Gestión de Personas <sup>12</sup> formalizada vía Resolución Exenta	SI: Existe una Política de Gestión de Personas formalizada vía Resolución Exenta. NO: Aún no existe una Política de Gestión de Personas formalizada vía Resolución Exenta.	0,0	0,0	-	-

11 Sistema de Retroalimentación: Se considera como un espacio permanente de diálogo entre jefatura y colaborador/a para definir metas, monitorear el proceso, y revisar los resultados obtenidos en un período específico. Su propósito es generar aprendizajes que permitan la mejora del rendimiento individual y entreguen elementos relevantes para el rendimiento colectivo.

12 Política de Gestión de Personas: Consiste en la declaración formal, documentada y difundida al interior de la organización, de los principios, criterios y principales herramientas y procedimientos que orientan y guían la gestión de personas en la institución.

## Anexo 3: Recursos Financieros

### a) Resultados de la Gestión Financiera

<b>Cuadro 2</b>			
<b>Ingresos y Gastos devengados año 2010 – 2011</b>			
Denominación	Monto Año 2010	Monto Año 2011	Notas
	M\$ <sup>13</sup>	M\$	
<b>TOTAL INGRESOS</b>	<b>424.051.464</b>	<b>454.924.561</b>	
Ingresos de Operación	8.800.443	8.999.774	1
Otros Ingresos Corrientes	14.259.513	10.089.641	2
Aporte Fiscal	250.164.718	259.045.851	
Recuperación de Préstamos	0	1.154	3
Transferencias para gastos de capital	150.826.790	176.788.141	4
<b>TOTAL GASTOS</b>	<b>454.746.999</b>	<b>517.139.977</b>	
Gasto en personal	6.496.766	6.547.488	
Bienes y servicios de consumo	1.082.553	989.809	
Adquisiciones de activos no financieros	253.460	151.704	5
Iniciativas de Inversión	378.014.590	355.431.529	6
Transferencias de capital	68.830.012	97.503.091	7
Servicio de la deuda	69.618	56.516.356	
<b>RESULTADO</b>	<b>-30.695.535</b>	<b>-62.215.416</b>	

#### Notas:

1. En este Ítem se registran los pagos efectuados por las sociedades concesionarias al MOP por concepto de administración y control, los cuales ocurren en las etapas de construcción y explotación para los diferentes contratos de concesión.
2. En este Ítem se registran los pagos efectuados por las sociedades concesionarias al MOP por concepto de administración y control, los cuales ocurren en las etapas de construcción y explotación para los diferentes contratos de concesión.

<sup>13</sup> La cifras están expresadas en M\$ del año 2011. El factor de actualización de las cifras del año 2010 es 1,03340318.

La variación experimentada entre los dos periodos está dada por lo siguiente:

- i. En el año 2011, se percibió el pago por administración y control etapa construcción del “Aeropuerto El Loa de Calama” por un monto de M\$526.332.-
  - ii. En el año 2011, se percibió el pago por administración y control etapa construcción del “Aeropuerto Diego Aracena de Iquique” por un monto de M\$42.954.-
  - iii. En el año 2011, se percibió un monto de M\$26.762 (UF1.200 aproximadamente) mayor al ejecutado en el año 2010, por concepto de administración y control del contrato “Programa de Infraestructura Penitenciaria Grupo II”.
  - iv. No se percibió en el año 2011, el pago por administración y control etapa de construcción del “Acceso Vial AMB (Relicitación)” por un monto de M\$198.672.-
  - v. No se percibió en el año 2011, el pago por administración y control etapa de construcción del “Conexión Vial Melipilla – Camino de La Fruta” por un monto de M\$182.245.-
  - vi. El resto corresponde a variación experimentada entre los dos periodos por la variación de la Unidad de Fomento.
2. La variación en este subtítulo está dada principalmente por ingresos excepcionales percibidos en el año 2010:
- En el contrato de concesión “Sistema Norte – Sur” se dio cumplimiento a lo dispuesto en Resolución DGOP (Exenta) N° 5988 del año 2010, en el cual la Sociedad Concesionaria Autopista Central S.A., pagó al Estado una diferencia producida en el Pago por Compensaciones por Pérdidas de Ingresos por el monto de M\$3.328.547.-
  - El resto corresponde a Ingresos por diferencias en las cuentas de los Convenios Complementarios N°1 y N°3 de los contratos de concesión “Red Vial Litoral Central” y “Ruta 5, Tramo Chillán – Collipulli” respectivamente.
3. La variación en este subtítulo corresponde a ingresos percibidos en el año 2010 y pagados en el ejercicio presupuestario del año 2011.
4. En este ítem se registra el aporte del Fondo de Infraestructura, aportes de Concesionarios para Expropiaciones y el aporte para el Reintegro de IVA a las Sociedades Concesionarias. Este último está en directa relación con el gasto por dicho concepto, por lo que la variación de este último, se debió principalmente al mayor gasto en la devolución del IVA.
5. La variación en este subtítulo corresponde principalmente al adelantamiento para el año 2010, en la adquisición de programas y equipos computacionales.
6. El menor gasto en el subtítulo de Iniciativas de Inversión para el año 2011, respecto del año 2010 se debe al adelantamiento de pagos para el año 2010 de los siguiente contratos de concesión:

**Subsidios:**

- Ruta 5, Tramo Los Vilos – La Serena.
- Red Vial Litoral Central.
- Ruta Interportuaria Talcahuano - Penco.

**Compensaciones y Convenios Complementarios:**

- Ruta 78, Santiago – San Antonio.
  - Ruta 68, Santiago – Valparaíso –Viña del Mar.
  - Ruta 5, Tramo Chillán – Collipulli.
  - Ruta 5, Tramo Collipulli – Temuco.
  - Ruta 5, Tramo Temuco – Río Bueno.
  - Ruta 5, Tramo Los Vilos – La Serena.
  - Ruta 5, Tramo Santiago – Talca y Acceso Sur a Santiago.
  - Acceso Norte a Concepción.
  - Embalse Convento Viejo, VI Región.
  - Habilitación Anillo Intermedio – El Salto – Kennedy.
3. Este subtítulo registra el gasto por concepto de Reintegro de IVA a las Sociedades Concesionarias, dado el estado actual de los contratos de concesión vigentes. La variación del gasto entre los años 2010 y 2011, se debió principalmente a la postergación para el año 2011, los pagos por costos de construcción en los contratos de concesión “Ruta 5, Vallenar – Caldera”; “Ruta 160, Tres Pinos – Acceso Norte a Coronel” y el contrato relicitado “Acceso Vial AMB”.

b) Comportamiento Presupuestario año 2011

Cuadro 3								
Análisis de Comportamiento Presupuestario año 2011								
Subt.	Item	Asig.	Denominación	Presupuesto Inicial <sup>14</sup>	Presupuesto Final <sup>15</sup>	Ingresos y Gastos Devengados	Diferencia <sup>16</sup>	Notas <sup>17</sup>
				(M\$)	(M\$)	(M\$)	(M\$)	
			<b>TOTAL INGRESOS</b>	<b>433.887.282</b>	<b>523.370.860</b>	<b>454.924.561</b>	<b>-438.050</b>	
07			INGRESOS DE OPERAC.	11.058.059	8.994.574	8.999.774	-5.200	
08			OTROS INGRESOS CORRIENTES	8.484.503	9.655.000	10.089.641	-434.641	1
	01		Recuperaciones y Reembolsos por Licencias Médicas		3.349	15.109	-11.760	
	02		Multas y Sanciones Pecuniarias		221.636	623.964	-402.328	
	99		Otros	8.484.503	9.430.015	9.450.568	-20.553	
09			APORTE FISCAL	215.112.498	259.045.851	259.045.851	0	
	01		Libre	215.112.498	259.045.851	259.045.851	0	
10			VENTA DE ACTIVOS NO FINANCIEROS	0	0	0	0	
	01		Terrenos	0	0	0	0	
12			RECUPERACIÓN DE PRÉSTAMOS	0	1.154	1.154	0	
	10		Ingresos por Percibir	0	1.154	1.154	0	
13			TRANSFERENCIAS	199.232.222	176.789.932	176.788.141	1.791	
	01		Aportes Concesionarios para Expropiaciones	49.388.638	26.946.348	26.944.557	1.791	
	02		De otros Organismos del Sector Público	149.843.584	149.843.584	149.843.584	0	
		001	-I.V.A. Concesiones Obras Públicas	107.379.620	107.379.620	107.379.620	0	
		002	-Fondo de Infraestructura	42.463.964	42.463.964	42.463.964	0	
			<b>TOTAL GASTOS</b>	<b>433.887.282</b>	<b>523.360.860</b>	<b>517.139.977</b>	<b>6.220.883</b>	
21			GASTOS EN PERSONAL	6.578.237	6.552.553	6.547.488	5.065	
22			BIENES Y SERV. CONSUMO	1.115.121	989.826	989.809	17	
26			DEVOLUCIONES	0	0	0	0	
29			ADQUISICION DE ACTIVOS NO FINANCIEROS	138.481	157.485	151.704	5.781	
	01		Terrenos	0	0	0	0	

14 Presupuesto Inicial: corresponde al aprobado en el Congreso.

15 Presupuesto Final: es el vigente al 31.12.2011.

16 Corresponde a la diferencia entre el Presupuesto Final y los Ingresos y Gastos Devengados.

17 En los casos en que las diferencias sean relevantes se deberá explicar qué las produjo.

	03	Vehículos	14.049	14.049	11.749	2.300	
	04	Mobiliario y Otros	13.574	14.874	14.854	20	
	05	Máquinas y Equipos de Oficina	3.997	0	0	0	
	06	Equipos Computacionales y Periféricos	69.085	90.786	89.501	1.285	
	07	Programas Computacionales	37.776	37.776	35.600	2.176	
31		INVERSION REAL	318.674.823	361.641.488	355.431.529	6.209.959	2
	01	Estudios Básicos	57.595	3	0	3	
	02	Proyectos	318.617.228	361.641.485	355.431.529	6.209.956	
33		TRANSFERENCIAS DE CAPITAL	107.379.620	97.503.151	97.503.091	60	
	01	Aportes al Sector Privado	107.379.620	97.503.151	97.503.091	60	
	027	-Reintegro Crédito - I.V.A.	107.379.620	97.503.151	97.503.091	60	
		Concesiones					
34		SERVICIO DEUDA PUBLICA	1.000	56.516.357	56.516.356	1	
		<b>RESULTADO</b>		<b>-68.874.349</b>	<b>-62.215.416</b>	<b>-6.658.933</b>	

**Notas:**

1. La diferencia se produce en los ingresos por multas impuestas a las sociedades concesionarias, las cuales no se consideraban en la programación del último trimestre del año 2011, por un monto total de M\$372.819, el resto corresponde a multas y sanciones pecuniarias aplicadas en los contratos de consultorías por atraso en la entrega de informes.
2. La diferencia se explica en el siguiente desglose:
  - En la asignación de Obras Civiles se produjo un saldo presupuestario de M\$3.422.743.-, en cual se destaca la reprogramación para el año 2012, del pago por "Sentencia definitiva (Transacción Extrajudicial) contrato de concesión Ruta 5, Tramo Los Vilos – La Serena" por un monto de M\$1.547.272.-, y el pago por "Conciliación asociada al Protocolo de Acuerdo de Chimbarongo del contrato de concesión Embalse Convento Viejo" por un monto de M\$1.236.754.-, ya que los Decretos que las aprobaban no alcanzaron a ser totalmente tramitados en el año 2011; y el resto M\$638.717 correspondió a variaciones de UF en el pago de los compromisos contractuales programados para el último mes del año 2011.
  - En la asignación de las expropiaciones se produjo una diferencia por M\$1.052.258.-, equivalente a 1,8% del presupuesto para dicha asignación; esta variación se debe a que el valor final a pagar tanto por lotes, como por sentencias asociadas a expropiaciones, resultaron ser de menor cuantía a lo estimado originalmente. Además, el monto final a pagar también depende de la variación del IPC, UF e intereses según corresponda.



- En la asignación de las consultorías se reprogramaron para el año 2012 el monto de M\$1.734.958, de los cuales M\$658.614 corresponden a estudios de proyectos y M\$1.076.344 a contratos de asesorías de inspección fiscal.

### C) Indicadores Financieros

Cuadro 4 Indicadores de Gestión Financiera							
Nombre Indicador	Fórmula Indicador	Unidad de medida	Efectivo <sup>18</sup>			Avance <sup>19</sup>	Notas
			2009	2010	2011	2011/ 2009	
Comportamiento del Aporte Fiscal (AF)	AF Ley inicial / (AF Ley vigente – Políticas Presidenciales <sup>20</sup> )	104	99	83	84	104	
	[IP Ley inicial / IP devengados]	212.349	1.890.629	315.508	17	212.349	
Comportamiento de los Ingresos Propios (IP)	[IP percibidos / IP devengados]	282.417	1.933.572	308.192	16	282.417	
	[IP percibidos / Ley inicial]	133	102	98	96	133	
	[DF/ Saldo final de caja]	2	4	565.164	13.739.132	2	
Comportamiento de la Deuda Flotante (DF)	(DF + compromisos cierto no devengados) / (Saldo final de caja + ingresos devengados no percibidos)	2	4	348.996	8.489.686	2	

18 Las cifras están expresadas en M\$ del año 2011. Los factores de actualización de las cifras de los años 2009 y 2010 son 1,04798253 y 1,03340318 respectivamente.

19 El avance corresponde a un índice con una base 100, de tal forma que un valor mayor a 100 indica mejoramiento, un valor menor a 100 corresponde a un deterioro de la gestión y un valor igual a 100 muestra que la situación se mantiene.

20 Corresponde a Plan Fiscal, leyes especiales, y otras acciones instruidas por decisión presidencial.

d) Cumplimiento Compromisos Programáticos

<b>Cuadro 5</b>				
<b>Ejecución de Aspectos Relevantes Contenidos en el Presupuesto 2011</b>				
Denominación	Ley Inicial	Presupuesto Final	Devengado	Observaciones
SERVICIOS DE INFRAESTRUCTURA DE VIALIDAD INTERURBANA	168.289.466	204.007.145	200.964.352	1
SERVICIOS DE INFRAESTRUCTURA DE VIALIDAD URBANA	105.731.014	127.035.508	125.967.521	2
SERVICIOS DE INFRAESTRUCTURA PARA LA CONECTIVIDAD	0	0	0	
SERVICIOS DE INFRAESTRUCTURA DE EDIFICACIÓN PÚBLICA	38.171.137	29.587.289	27.551.203	3
SERVICIOS DE FISCALIZACIÓN Y DE ATENCIÓN A MANDATADOS, CLIENTES Y USUARIOS DE OBRAS DE INFRAESTRUCTURA PÚBLICA EN OPERACIÓN	57.595	2	0	4
<b>TOTALES</b>	<b>312.249.212</b>	<b>360.629.944</b>	<b>354.483.076</b>	

**Notas:**

1. El aumento del presupuesto y gasto respecto de la Ley Inicial del año 2011, corresponde principalmente al adelantamiento de los compromisos de pagos de los Convenios Complementarios y Prepagos de Subsidios los cuales son detallados a continuación:

Denominación	Contrato de Concesión
SERVICIOS DE INFRAESTRUCTURA DE VIALIDAD INTERURBANA	<b>Subsidios</b>
	<ul style="list-style-type: none"> <li>• Prepago del Subsidio "Ruta 5, Tramo Los Vilos – La Serena"</li> <li>• Prepago del Subsidio "Red Vial Litoral Central"</li> </ul>
	<b>Convenios Complementarios</b>
	<ul style="list-style-type: none"> <li>• Camino de La Madera</li> <li>• Ruta 5, Tramo Santiago – Talca y Acceso Sur a Santiago</li> <li>• Ruta Interportuaria Talcahuano – Penco</li> <li>• Ruta 60 CH</li> </ul>
	<b>Costas por Fallo Arbitral</b>
	<ul style="list-style-type: none"> <li>• Ruta 5, Tramo Los Vilos – La Serena</li> </ul>

2. La variación entre la Ley Inicial y el Presupuesto Final, corresponde principalmente al pago por Reclamación mayores costos de construcción, pérdidas de ingresos y mayores costos por cambios de servicios del contrato Sistema Américo Vespucio Sur.

3. La variación entre la Ley Inicial y el Presupuesto Final, corresponde principalmente a reprogramación para el año 2012, de los contratos de Estudios de Proyectos y contratos Asesoría de Inspección Fiscal de acuerdo al siguiente detalle:
  - **Programa Aeroportuario:** “Diego Aracena de Iquique”, “Cerro Moreno de Antofagasta”, “Terminal de Pasajeros El Loa de Calama”, “Aeropuerto Carlos Ibáñez del campo” y “Aeropuerto Arturo Merino Benítez”.
  - **Infraestructura para Transantiago:** “Estación Intercambio Modal La Cisterna” y los estudios de “Corredores para Transantiago”.
  - **Programa Hospitalario:** “Asesoría a la Inspección Fiscal Programa de Concesiones de Infraestructura Hospitalaria Hospital de Maipú y Hospital de La Florida”.
  - **Programa de Edificación Pública:** “Asesoría de Inspección Fiscal Centro Metropolitano de Vehículos Retirados de Circulación y “Estudio de Puerto Terrestre Los Andes”.
  
4. La variación entre el Presupuesto Final y la Ley Inicial, corresponde principalmente a reprogramación para el año 2012 del contrato denominado “Estudio Integral de Desarrollo Tecnológico y Perfeccionamiento del Sistema Electrónico de Cobro Interoperable”.

e) Transferencias<sup>21</sup>

<b>Cuadro 6</b>					
<b>Transferencias Corrientes</b>					
Descripción	Presupuesto Inicial 2011 <sup>22</sup> (M\$)	Presupuesto Final 2011 <sup>23</sup> (M\$)	Gasto Devengado (M\$)	Diferencia <sup>24</sup>	Notas
<b>TRANSFERENCIAS AL SECTOR PRIVADO</b>					
Gastos en Personal	0	0	0	0	
Bienes y Servicios de Consumo					
Inversión Real					
Otros					
<b>TRANSFERENCIAS A OTRAS ENTIDADES PÚBLICAS</b>					
Gastos en Personal	0	0	0	0	
Bienes y Servicios de Consumo					
Inversión Real					
Otros <sup>25</sup>					
<b>TRANSFERENCIAS DE CAPITAL</b>	<b>107.379.620</b>	<b>97.503.151</b>	<b>97.503.091</b>	<b>60</b>	1-2-3
<b>TOTAL TRANSFERENCIAS</b>	<b>107.379.620</b>	<b>97.503.151</b>	<b>97.503.091</b>	<b>60</b>	

Notas:

1. Los montos señalados en este cuadro, corresponden al reintegro del IVA por parte del MOP a las Sociedades Concesionarias por los contratos de concesión.

De acuerdo a la Ley de Presupuestos del año 2011, estas transferencias correspondientes al reintegro IVA se clasifican en el Subtítulo 33.01.027.

Sin perjuicio de lo anterior, a continuación se presenta cuadro con los montos de IVA reintegrados por contrato de concesión.

21 Incluye solo las transferencias a las que se les aplica el artículo 7° de la Ley de Presupuestos.

22 Corresponde al aprobado en el Congreso.

23 Corresponde al vigente al 31.12.2011.

24 Corresponde al Presupuesto Final menos el Gasto Devengado.

25 Corresponde a Aplicación de la Transferencia.

N°	CONCESIÓN	I.V.A. monto M\$2011		
		Construcción	Explotación	Total
	<b>REINTEGRO CRÉDITO IVA CONCESIONES</b>	<b>48.514.788</b>	<b>48.988.303</b>	<b>97.503.091</b>
	<b>RUTA 5</b>	<b>24.045.369</b>	<b>16.152.715</b>	<b>40.198.084</b>
1	Ruta 5 Tramo Chillán - Collipulli	0	1.352.103	1.352.103
2	Ruta 5 Tramo Collipulli - Temuco	0	919.725	919.725
3	Ruta 5 Tramo Los Vilos - La Serena	0	1.564.992	1.564.992
4	Ruta 5 Tramo Río Bueno - Puerto Montt	0	612.310	612.310
5	Ruta 5 Tramo Santiago - Los Vilos	0	1.474.725	1.474.725
6	Ruta 5 Tramo Santiago - Talca y Acceso Sur a Santiago	577.892	2.361.520	2.939.412
7	Ruta 5 Tramo Talca - Chillán	0	6.716.002	6.716.002
8	Ruta 5 Tramo Temuco - Río Bueno	0	1.021.155	1.021.155
9	Ruta 5 Tramo Vallenar - Caldera	18.949.751	130.184	19.079.935
10	Ruta 5 Tramo Puerto Montt - Parga	4.517.726	0	4.517.726
	<b>VIALIDAD INTERURBANA</b>	<b>21.658.729</b>	<b>11.708.619</b>	<b>33.367.348</b>
11	Camino Internacional Ruta 60-Ch	723.569	260.881	984.451
12	Obra Ruta Interportuaria Talcahuano - Penco por Isla Rocuant	0	261.508	261.508
13	Obra Variante Melipilla	0	36.586	36.586
14	Acceso Norte a Concepción	0	1.393.975	1.393.975
15	Autopista Santiago - San Antonio	3.108.007	3.527.510	6.635.517
16	Camino de La Madera	0	2.231.170	2.231.170
17	Camino Nogales - Puchuncaví	0	346.962	346.962
18	Camino Santiago - Colina - Los Andes	0	284.255	284.255
19	Interconexión Vial Santiago - Valparaíso - Viña del Mar	0	1.890.731	1.890.731
20	Red Vial Litoral Central	0	148.388	148.388
21	Túnel El Melón	0	1.326.654	1.326.654
22	Concesión Vial Autopista de la Región de Antofagasta	10.735.707	0	10.735.707
23	Conexión Vial Melipilla - Camino de la Fruta	843.080	0	843.080
24	Ruta 160, Tramo Tres Pinos – Acceso Norte a Coronel	4.436.581	0	4.436.581
25	Ruta 66 – Camino de La Fruta	1.811.785	0	1.811.785
	<b>VIALIDAD URBANA</b>	<b>1.474.668</b>	<b>9.967.836</b>	<b>11.442.504</b>
26	Acceso Nor-Oriente a Santiago	0	199.059	199.059
27	Concesión Variante Vespucio - El Salto Kennedy	407.729	159.621	567.350
28	Obra Sistema Américo Vespucio Sur - Ruta 78	0	1.479.012	1.479.012
29	Acceso Vial Aeropuerto AMB (Relicitación)	468.027	393.795	861.822

N°	CONCESIÓN	I.V.A. monto M\$2011		
		Construcción	Explotación	Total
30	Sistema Norte Sur	598.912	3.242.853	3.841.766
31	Sistema Oriente - Poniente	0	3.009.897	3.009.897
32	Sistema Américo Vespucio Nor-Poniente, Av. El Salto - Ruta 78	0	1.483.600	1.483.600
	<b>EDIFICACIÓN PÚBLICA</b>	<b>0</b>	<b>1.943.894</b>	<b>1.943.894</b>
33	Obra Concesionada Plaza de la Ciudadanía - Etapa I	0	90.396	90.396
34	Obra Estadio Techado Parque O'Higgins	0	324.818	324.818
35	Puerto Terrestre Los Andes	0	1.528.680	1.528.680
	<b>AEROPUERTOS</b>	<b>1.216.241</b>	<b>8.921.776</b>	<b>10.138.017</b>
36	Obra Nuevo Aeropuerto Regional de Atacama - III Región	0	224.247	224.247
37	Aeropuerto El Loa de Calama	0	136.909	136.909
38	Aeropuerto Internacional Arturo Merino Benítez	628.063	7.648.296	8.276.360
39	Terminal de Pasajeros Aeropuerto Carriel Sur de Concepción	0	186.954	186.954
40	Terminal de Pasajeros Aeropuerto Cerro Moreno de Antofagasta	0	306.331	306.331
41	Terminal de Pasajeros Aeropuerto de Chacalluta de Arica - I Región	0	58.152	58.152
42	Aeropuerto El Tepual de Puerto Montt, X Región	76.896	131.135	208.031
43	Aeropuerto Diego Aracena de Iquique, I Región	0	138.026	138.026
44	Aeropuerto Presidente Carlos Ibáñez del Campo de Punta Arenas (Relicitación)	511.282	91.727	603.008
	<b>EMBALSES</b>	<b>0</b>	<b>44.856</b>	<b>44.856</b>
45	Obra Embalse Convento Viejo (VI Región)	0	44.856	44.856
	<b>INFRAESTRUCTURA TRANSANTIAGO</b>	<b>119.781</b>	<b>248.606</b>	<b>368.387</b>
46	Obra Estación de Intercambio Modal la Cisterna	119.781	248.606	368.387

- La rebaja producida en el presupuesto del año 2011, se debió a la postergación para el año 2012, de las nuevas inversiones asociadas a las obras de seguridad normativa, en el cual se contemplaba una programación de M\$6.900.435.-  
Por otra parte, se reprogramó el inicio de obras de los contratos "Aeropuerto de la Araucanía", "Centro de Vehículos Retirados de Circulación", "Conexión Vial Melipilla – Camino de La Fruta" y "Ruta 66, Camino de La Fruta"
- El Servicio no cuenta con asignación presupuestaria en el subtítulo correspondiente a Transferencias Corrientes.

f) Inversiones<sup>26</sup>

Cuadro 7							
Comportamiento Presupuestario de las Iniciativas de Inversión año 2011							
Iniciativas de Inversión	Costo Total Estimado <sup>27</sup>	Ejecución Acumulada al año 2011 <sup>28</sup>	% Avance	Presupuesto Final Año 2011 <sup>29</sup>	Ejecución Año 2011 <sup>30</sup>	Saldo por Ejecutar	Notas
			al Año 2011				
	(1)	(2)	(3) = (2) / (1)	(4)	(5)	(7) = (4) - (5)	
ACCESO NORORIENTE A SANTIAGO	91.535.343	33.888.120	37,02	17.014.179	17.009.480	4.699	
ACCESO NORTE A CONCEPCION	30.328.178	29.714.345	97,98	5.555.794	5.535.939	19.855	
ACCESO VIAL AEROPUERTO AMB	14.301.686	2.386.583	16,69	779.454	739.406	40.048	
AEROPUERTO A. MERINO BENITEZ	9.543.858	4.108.718	43,05	345.712	333.641	12.071	
AEROPUERTO CARLOS IBAÑEZ DEL CAMPO	2.212.787	1.694.166	76,56	596.563	584.820	11.743	
AEROPUERTO CARRIEL SUR	2.021.995	1.733.809	85,75	106.616	106.316	300	
AEROPUERTO CERRO MORENO DE ANTOFAGASTA	5.412.904	931.219	17,20	105.515	98.139	7.376	
AEROPUERTO CHACALLUTA	4.461.136	4.086.545	91,60	105.336	97.961	7.375	
AEROPUERTO DE ATACAMA	1.962.932	1.588.341	80,92	488.836	477.900	10.936	
AEROPUERTO DIEGO ARACENA	3.893.513	1.873.462	48,12	260.081	248.019	12.062	

26 Se refiere a proyectos, estudios y/o programas imputados en los subtítulos 30 y 31 del presupuesto.

27 Corresponde al valor actualizado de la recomendación de MIDEPLAN (último RS) o al valor contratado.

28 Corresponde a la ejecución de todos los años de inversión, incluyendo el año 2011.

29 Corresponde al presupuesto máximo autorizado para el año 2011.

30 Corresponde al valor que se obtiene del informe de ejecución presupuestaria devengada del año 2011.



**Cuadro 7**  
**Comportamiento Presupuestario de las Iniciativas de Inversión año 2011**

Iniciativas de Inversión	Costo Total Estimado <sup>27</sup>	Ejecución Acumulada al año 2011 <sup>28</sup>	% Avance	Presupuesto Final Año 2011 <sup>29</sup>	Ejecución Año 2011 <sup>30</sup>	Saldo por Ejecutar	Notas
			al Año 2011				
	(1)	(2)	(3) = (2) / (1)	(4)	(5)	(7) = (4) - (5)	
DE IQUIQUE, I REGIÓN							
AEROPUERTO EL LOA DE CALAMA	1.633.520	474.721	29,06	121.234	99.223	22.011	
AEROPUERTO EL TEPUAL DE PUERTO MONTT	5.503.663	2.783.397	50,57	297.389	289.774	7.615	
AEROPUERTO IX REGIÓN	1.982.158	617.089	31,13	312.941	274.083	38.858	1
AEROPUERTO LA FLORIDA - LA SERENA	772.267	475.446	61,56	106.616	106.616	0	
ALTERNATIVAS DE ACCESO A IQUIQUE	3.062.792	464.420	15,16	494.481	464.420	30.061	
ANILLO INTERMEDIO EL SALTO-KENNEDY	15.693.432	7.788.961	49,63	3.289.664	3.259.003	30.661	
AUTOPISTA CONCEPCIÓN - CABRERO Y RED VIAL DEL BÍO BÍO	3.340.445	17.058	0,51	8.160	7.990	170	
AUTOPISTA COSTANERA CENTRAL	101.411	50.109	49,41	68.005	50.109	17.896	
AUTOPISTA DE LA REGIÓN DE ANTOFAGASTA	14.608.658	8.686.499	59,46	8.867.005	8.686.499	180.506	2
AUTOPISTA SANTIAGO - LAMPA	88.400	61.880	70,00	61.880	61.880	0	

**Cuadro 7**  
**Comportamiento Presupuestario de las Iniciativas de Inversión año 2011**

Iniciativas de Inversión	Costo Total Estimado <sup>27</sup>	Ejecución Acumulada al año 2011 <sup>28</sup>	% Avance	Presupuesto Final Año 2011 <sup>29</sup>	Ejecución Año 2011 <sup>30</sup>	Saldo por Ejecutar	Notas
			al Año 2011				
	(1)	(2)	(3) = (2) / (1)	(4)	(5)	(7) = (4) - (5)	
AUTOPISTA SANTIAGO-SAN ANTONIO	39.318.106	37.547.398	95,50	138.961	135.852	3.109	
CAMINO COIHUE - NACIMIENTO - SANTA JUANA - SAN PEDRO (CAMINO LA MADERA)	15.259.141	14.742.116	96,61	13.847.181	13.825.992	21.189	
CAMINO DE LA FRUTA	2.119.113	1.839.113	86,79	27.928	8.928	19.000	
CAMINO PUCHUNCAVI NOGALES	803.685	737.559	91,77	167.777	142.081	25.696	
CENTRO DE JUSTICIA	4.683.035	4.498.325	96,06	525.283	502.591	22.692	
CENTRO METROPOLITANO DE VEHICULOS RETIRADOS DE CIRCULACION	884.823	15.931	1,80	15.934	15.931	3	
COMPLEJO HOSPITALARIO MAIPU - LA FLORIDA	4.674.084	2.480.128	53,06	1.317.108	1.230.231	86.877	
CONEXIÓN VIAL MELIPILLA - CAMINO DE LA FRUTA	3.683.843	2.858.581	77,60	982.521	981.791	730	
CONEXION VIAL SUIZA - LAS REJAS	1.752.744	1.661.724	94,81	225.351	222.751	2.600	

**Cuadro 7**  
**Comportamiento Presupuestario de las Iniciativas de Inversión año 2011**

Iniciativas de Inversión	Costo Total Estimado <sup>27</sup>	Ejecución Acumulada al año 2011 <sup>28</sup>	% Avance	Presupuesto Final Año 2011 <sup>29</sup>	Ejecución Año 2011 <sup>30</sup>	Saldo por Ejecutar	Notas
			al Año 2011				
	(1)	(2)	(3) = (2) / (1)	(4)	(5)	(7) = (4) - (5)	
EMBALSE CONVENTO VIEJO	203.164.830	66.734.995	32,85	16.023.903	14.747.461	1.276.442	3
ESTABLECIMIENTO PENITENCIARIO TALCA	221.885	221.885	100,00	168.406	168.406	0	
ESTACION INTERMODAL LA CISTERNA	81.202.040	21.022.226	25,89	2.796.205	2.787.925	8.280	
ESTACION INTERMODAL QUINTA NORMAL	707.110	369.568	52,26	181.970	181.970	0	
ESTACIONES DE TRANSBORDO TRANSANTIAGO	2.554.938	2.048.252	80,17	238.098	224.588	13.510	
ESTUDIOS Y ASESORIAS DE APOYO AL PROCESO DE COMISIONES CONCILIADORES Y ARBITRALES DE LA COORDINACION GENERAL DE CONCESIONES	329.358	193.481	58,74	255.386	193.481	61.905	
ESTUDIOS Y ASESORIAS PARA EXPROPIACIONES EN OBRAS DE INFRAESTRUCTURA POR EL SISTEMA DE CONCESIONES (PERITAJES Y	1.979.532	755.505	38,17	756.158	755.505	653	

**Cuadro 7**  
**Comportamiento Presupuestario de las Iniciativas de Inversión año 2011**

Iniciativas de Inversión	Costo Total Estimado <sup>27</sup>	Ejecución Acumulada al año 2011 <sup>28</sup>	% Avance	Presupuesto Final Año 2011 <sup>29</sup>	Ejecución Año 2011 <sup>30</sup>	Saldo por Ejecutar	Notas
			al Año 2011				
	(1)	(2)	(3) = (2) / (1)	(4)	(5)	(7) = (4) - (5)	
PUBLICACIONES)							
HABILITACION CORREDOR DE TRANSPORTE PUBLICO AV. SANTA ROSA	1.628.864	1.537.844	94,41	225.351	222.751	2.600	
HABILITACION DE CORREDOR DE TRANSPORTE PUBLICO GRAN AVENIDA	418.531	418.531	100,00	152.833	143.470	9.363	
HABILITACION DE CORREDOR DE TRANSPORTE PUBLICO INDENPENDENCIA	343.523	343.523	100,00	70.653	70.653	0	
INTERCONEXION VIAL RUTA 160 - PUERTO SAN VICENTE - RUTA INTERPORTUARIA	1.146.444	1.132.738	98,80	53.156	39.448	13.708	
LITORAL CENTRAL	149.452.681	56.576.925	37,86	5.163.241	5.153.130	10.111	
PARQUE O'HIGGINS	7.106.812	4.431.616	62,36	747.768	747.766	2	
PLAZA DE LA CIUDADANIA	13.491.821	8.018.752	59,43	1.406.668	1.406.633	35	
PROGRAMA PENITENCIARIO I	71.647.433	70.871.974	98,92	728.581	717.495	11.086	
PROGRAMA PENITENCIARIO II	17.556.794	16.637.929	94,77	717.603	636.922	80.681	

**Cuadro 7**  
**Comportamiento Presupuestario de las Iniciativas de Inversión año 2011**

Iniciativas de Inversión	Costo Total Estimado <sup>27</sup>	Ejecución Acumulada al año 2011 <sup>28</sup>	% Avance	Presupuesto Final Año 2011 <sup>29</sup>	Ejecución Año 2011 <sup>30</sup>	Saldo por Ejecutar	Notas
			al Año 2011				
	(1)	(2)	(3) = (2) / (1)	(4)	(5)	(7) = (4) - (5)	
PROGRAMA PENITENCIARIO III	4.669.379	4.303.224	92,16	662.194	657.315	4.879	
PROYECTO INFRAESTRUCTURA PÚBLICA PASO LOS LIBERTADORES	347.179	78.295	22,55	113.295	78.295	35.000	4
PUERTO TERRESTRE LOS ANDES	1.292.870	953.534	73,75	207.625	199.391	8.234	
RUTA 160 TRAMO CORONEL - TRES PINOS	28.956.689	15.662.827	54,09	9.291.931	9.057.480	234.451	
RUTA 5 COLLIPULLI - TEMUCO	37.198.077	35.085.583	94,32	314.258	292.872	21.386	
RUTA 5 TRAMO CHILLAN - COLLIPULLI	191.704.960	71.200.925	37,14	8.203.405	8.182.883	20.522	
RUTA 5 TRAMO LA SERENA - VALLENAR	10.024.077	7.036.149	70,19	6.594.701	6.587.025	7.676	
RUTA 5 TRAMO LOS VILOS - LA SERENA	304.971.347	126.568.916	41,50	16.900.487	15.285.535	1.614.952	5
RUTA 5 TRAMO PUERTO MONTT - PARGUA	14.103.021	11.786.327	83,57	11.814.711	11.512.304	302.407	
RUTA 5 TRAMO RIO BUENO - PUERTO MONTT	310.845.788	124.822.249	40,16	39.092.571	39.092.373	198	

**Cuadro 7**  
**Comportamiento Presupuestario de las Iniciativas de Inversión año 2011**

Iniciativas de Inversión	Costo Total Estimado <sup>27</sup>	Ejecución Acumulada al año 2011 <sup>28</sup>	% Avance	Presupuesto Final Año 2011 <sup>29</sup>	Ejecución Año 2011 <sup>30</sup>	Saldo por Ejecutar	Notas
			al Año 2011				
	(1)	(2)	(3) = (2) / (1)	(4)	(5)	(7) = (4) - (5)	
RUTA 5 TRAMO SANTIAGO - LOS VILOS	320.206.307	125.948.199	39,33	10.018.185	10.015.305	2.880	
RUTA 5 TRAMO SANTIAGO - TALCA	105.935.614	103.092.465	97,32	19.961.683	19.696.528	265.155	
RUTA 5 TRAMO TALCA - CHILLAN	49.299.932	45.091.319	91,46	2.552.414	2.538.316	14.098	
RUTA 5 TRAMO TEMUCO - RIO BUENO	171.636.018	97.345.284	56,72	10.342.896	10.342.698	198	
RUTA 5 TRAMO VALLENAR - CALDERA	2.442.875	1.856.850	76,01	711.488	707.523	3.965	
RUTA 57 SANTIAGO-COLINA-LOS ANDES	16.895.266	15.650.017	92,63	631.915	607.635	24.280	
RUTA 60 LOS ANDES CON-CON	154.593.131	151.469.226	97,98	27.043.319	26.907.127	136.192	
RUTA 66 CAMINO DE LA FRUTA	26.550.103	694.076	2,61	647.660	639.092	8.568	
RUTA 68 SANTIAGO - VALPARAISO	94.017.399	85.743.793	91,20	3.985.108	3.982.180	2.928	
RUTA INTERPORTUARIA	18.191.119	17.206.131	94,59	200.486	175.999	24.487	
SISTEMA AMERICO VESPUCIO NOR-PONIENTE	111.242.467	107.760.440	96,87	14.036.188	14.011.771	24.417	

**Cuadro 7**  
**Comportamiento Presupuestario de las Iniciativas de Inversión año 2011**

Iniciativas de Inversión	Costo Total Estimado <sup>27</sup>	Ejecución Acumulada al año 2011 <sup>28</sup>	% Avance	Presupuesto Final Año 2011 <sup>29</sup>	Ejecución Año 2011 <sup>30</sup>	Saldo por Ejecutar	Notas
			al Año 2011				
	(1)	(2)	(3) = (2) / (1)	(4)	(5)	(7) = (4) - (5)	
SISTEMA AMERICO VESPUCIO ORIENTE	3.136.201	1.518.479	48,42	729.723	465.529	264.194	
SISTEMA AMERICO VESPUCIO SUR	344.665.253	272.875.548	79,17	49.321.014	49.089.066	231.948	
SISTEMA NORTE SUR	248.106.510	232.570.944	93,74	18.121.322	18.093.281	28.041	
SISTEMA ORIENTE PONIENTE	250.783.915	247.670.217	98,76	23.450.607	23.027.125	423.482	
TUNEL EL MELON	687.537	621.413	90,38	168.229	142.081	26.148	
TÚNEL FERROVIARIO DE BAJA ALTURA	146.026	94.917	65,00	94.916	94.917	-1	
VARIANTE MELIPILLA	6.700.353	6.132.174	91,52	158.242	155.446	2.796	
<b>Total</b>	<b>3.667.941.662</b>	<b>2.331.961.029</b>		<b>361.290.058</b>	<b>355.432.062</b>	<b>5.857.996</b>	

**Notas:**

1. El saldo corresponde a reprogramación para el año 2012 de la consultoría denominada "Asesoría a la Inspección Fiscal Concesión Aeropuerto La Araucanía IX Región".
2. El saldo corresponde a reprogramación para el año 2012 de la consultoría denominada "Asesoría a la Inspección Fiscal Concesión Vial Autopistas de la Región de Antofagasta".
3. El saldo corresponde a reprogramación para el año 2012 del pago por "Conciliación asociada al Protocolo de Acuerdo de Chimbarongo".
4. El saldo corresponde a reprogramación para el año 2012 de los estudios denominados "Estudio Integral Proyecto de Infraestructura Pública Paso Los Libertadores" y "Estudios Complementarios para el Complejo Fronterizo Los Libertadores".

5. El saldo corresponde a reprogramación para el año 2012 del pago por “Pago por Sentencia definitiva (Transacción Extrajudicial) - contrato de concesión Ruta 5 Tramo Los Vilos - La Serena” y el contrato de asesoría denominada “Asesoría de Inspección Técnica a la Explotación de Obras Viales Concesionadas Grupo Interurbano Zona Norte”.



## Anexo 4: Indicadores de Desempeño año 2011

- Indicadores de Desempeño presentados en la Ley de Presupuestos año 2011

Cuadro 8										
Cumplimiento Indicadores de Desempeño año 2011										
Producto Estratégico	Nombre Indicador	Fórmula Indicador	Unidad de medida	Efectivo			Meta 2011	Cumple SI/NO <sup>31</sup>	% Cumplimiento <sup>32</sup>	Notas
				2009	2010	2011				
- Servicios de Infraestructura Concesionada de Vialidad Interurbana -Servicios de Infraestructura Concesionada de Vialidad Urbana -Servicios de Infraestructura Concesionada Hospitalaria •Servicios de Infraestructura Concesionada Penitenciaria •Servicios de Infraestructura Concesionada de Apoyo al Desarrollo Productivo	Tiempo promedio de respuesta a solicitudes relativas a explotación, recibidas a través de la OIRS durante el año t (días hábiles)	((Suma total de días corridos de respuesta a las solicitudes recibidas el año t, a través de la OIRS de la Coordinación de Concesiones/Número total de solicitudes respondidas el año t))	%	26 días	13 días	11 días	10 días	NO	94%	1

31 Se considera cumplido el compromiso, si la comparación entre el dato efectivo 2011 y la meta 2011 implica un porcentaje de cumplimiento igual o superior a un 95%.

32 Corresponde al porcentaje de cumplimiento de la comparación entre el dato efectivo 2011 y la meta 2011.

**Cuadro 8**  
**Cumplimiento Indicadores de Desempeño año 2011**

Producto Estratégico	Nombre Indicador	Fórmula Indicador	Unidad de medida	Efectivo			Meta 2011	Cumple SI/NO <sup>31</sup>	% Cumplimiento <sup>32</sup>	Notas
				2009	2010	2011				
- Servicios de Infraestructura Concesionada de Vialidad Interurbana.										
-Servicios de Infraestructura Concesionada de Vialidad Urbana.	Porcentaje de Inversión en Obras Públicas Concesionadas	((La suma de inversión materializada en la Año t/La suma de inversión comprometidos materializar en el Año t)*100)	%	0%	805.2 %	108.2 %	100 %	SI	108%	2
-Servicios de Infraestructura Concesionada Hospitalaria.	materializada en el año t, respecto del total de Inversión en Obras Públicas Concesionadas									
-Servicios de Infraestructura Concesionada Penitenciaria.	programada materializar en el año t.									
-Servicios de Infraestructura Concesionada de Apoyo al Desarrollo Productivo.										

**Cuadro 8**  
**Cumplimiento Indicadores de Desempeño año 2011**

Producto Estratégico	Nombre Indicador	Fórmula Indicador	Unidad de medida	Efectivo			Meta 2011	Cumple SI/NO <sup>31</sup>	% Cumplimiento <sup>32</sup>	Notas
				2009	2010	2011				
- Servicios de Infraestructura Concesionada de Vialidad Interurbana. -Servicios de Infraestructura Concesionada de Vialidad Urbana. -Servicios de Infraestructura Concesionada Hospitalaria. -Servicios de Infraestructura Concesionada Penitenciaria. -Servicios de Infraestructura Concesionada de Apoyo al Desarrollo Productivo.	Promedio de desfase entre las fechas de otorgamiento de las Puestas en Servicio Provisoria (PSP) del año t, y las fechas originalmente definidas en el contrato adjudicado.	(Suma de las diferencias de días entre las fechas de otorgamiento de PSP de los contratos en el año t y las fechas originalmente definidas en el contrato adjudicado/Total de Contratos con PSP en el año t)	%	0 días	35 días	26 días	15 días	NO	59%	3

**Cuadro 8**  
**Cumplimiento Indicadores de Desempeño año 2011**

Producto Estratégico	Nombre Indicador	Fórmula Indicador	Unidad de medida	Efectivo			Meta 2011	Cumple SI/NO <sup>31</sup>	% Cumplimiento <sup>32</sup>	Notas
				2009	2010	2011				
- Servicios de Infraestructura Concesionada de Vialidad Interurbana. -Servicios de Infraestructura Concesionada de Vialidad Urbana. -Servicios de Infraestructura Concesionada Hospitalaria. -Servicios de Infraestructura Concesionada Penitenciaria. -Servicios de Infraestructura Concesionada de Apoyo al Desarrollo Productivo.	Tasa de implementación del Sistema de Gestión de Infraestructura (SGI) - CCOP en contratos concesionados en explotación.	((Número de contratos en explotación incorporados al SGI/Total de contratos en explotación)*100)	%	0%	58.3 %	80.8 %	80.8 %	SI	100%	

**Cuadro 8**  
**Cumplimiento Indicadores de Desempeño año 2011**

Producto Estratégico	Nombre Indicador	Fórmula Indicador	Unidad de medida	Efectivo			Meta 2011	Cumple SI/NO <sup>31</sup>	% Cumplimiento <sup>32</sup>	Notas
				2009	2010	2011				
- Servicios de Infraestructura Concesionada de Vialidad Interurbana. -Servicios de Infraestructura Concesionada de Vialidad Urbana. -Servicios de Infraestructura Concesionada Hospitalaria. -Servicios de Infraestructura Concesionada Penitenciaria. -Servicios de Infraestructura Concesionada de Apoyo al Desarrollo Productivo.	Porcentaje de proyectos de la Cartera de Proyectos licitados en el año t, respecto del total de proyectos que componen la Cartera de Proyectos.	$((N^{\circ} \text{ de proyectos de la Cartera de Proyectos licitados en el año } t / N^{\circ} \text{ total de proyectos que componen la cartera de proyectos}) * 100)$	%	0.0%	33.3 %	100 %	75%	SI	133%	4

**Cuadro 8**  
**Cumplimiento Indicadores de Desempeño año 2011**

Producto Estratégico	Nombre Indicador	Fórmula Indicador	Unidad de medida	Efectivo			Meta 2011	Cumple SI/NO <sup>31</sup>	% Cumplimiento <sup>32</sup>	Notas
				2009	2010	2011				
- Servicios de Infraestructura Concesionada de Vialidad Interurbana. -Servicios de Infraestructura Concesionada de Vialidad Urbana. -Servicios de Infraestructura Concesionada Hospitalaria. -Servicios de Infraestructura Concesionada Penitenciaria. -Servicios de Infraestructura Concesionada de Apoyo al Desarrollo Productivo.	Porcentaje de Obras Concesionadas terminadas al año t, respecto del total de obras concesionadas contempladas en la cartera de proyectos años 2010-2014.	$((\text{Cantidad de obras concesionadas terminadas al año } t / \text{Cantidad de obras concesionadas de la cartera de proyectos 2010-2014}) * 100)$	%	20%	20%	20%	24%	NO	83%	5

**Cuadro 8**  
**Cumplimiento Indicadores de Desempeño año 2011**

Producto Estratégico	Nombre Indicador	Fórmula Indicador	Unidad de medida	Efectivo			Meta 2011	Cumple SI/NO <sup>31</sup>	% Cumplimiento <sup>32</sup>	Notas
				2009	2010	2011				
- Servicios de Infraestructura Concesionada de Vialidad Interurbana. -Servicios de Infraestructura Concesionada de Vialidad Urbana. -Servicios de Infraestructura Concesionada Hospitalaria. -Servicios de Infraestructura Concesionada Penitenciaria. -Servicios de Infraestructura Concesionada de Apoyo al Desarrollo Productivo.	Porcentaje de proyectos licitados en el año t, que recibieron dos o más ofertas, respecto del total de proyectos licitados en el año t.	$\left( \frac{\text{N}^\circ \text{ de proyectos licitados en el año t, que recibieron dos o más ofertas}}{\text{N}^\circ \text{ del total de proyectos licitados en el año t}} \right) * 100$	%	75 %	100 %	100 %	100 %	SI	100 %	

**Cuadro 8**  
**Cumplimiento Indicadores de Desempeño año 2011**

Producto Estratégico	Nombre Indicador	Fórmula Indicador	Unidad de medida	Efectivo			Meta 2011	Cumple SI/NO <sup>31</sup>	% Cumplimiento <sup>32</sup>	Notas
				2009	2010	2011				
- Servicios de Infraestructura Concesionada de Vialidad Interurbana.										
-Servicios de Infraestructura Concesionada de Vialidad Urbana.	Porcentaje de puntos del Plan de Reconstrucción de obras concesionadas dañados por el terremoto	((N° de puntos del Plan de Reconstrucción de obras concesionadas dañados por el terremoto reconstruidos al año t/N° total de puntos del Plan de Reconstrucción de obras concesionadas dañados por el terremoto)*100)	%	n.c.	0%	100%	100%	SI	100 %	
-Servicios de Infraestructura Concesionada Hospitalaria.	reconstruidos al año t, respecto del total de puntos del Plan de Reconstrucción de obras concesionadas dañados por el terremoto.									
-Servicios de Infraestructura Concesionada Penitenciaria.										
-Servicios de Infraestructura Concesionada de Apoyo al Desarrollo Productivo.										



**Cuadro 8**  
**Cumplimiento Indicadores de Desempeño año 2011**

Producto Estratégico	Nombre Indicador	Fórmula Indicador	Unidad de medida	Efectivo			Meta 2011	Cumple SI/NO <sup>31</sup>	% Cumplimiento <sup>32</sup>	Notas
				2009	2010	2011				
- Servicios de Infraestructura Concesionada de Vialidad Interurbana.										
-Servicios de Infraestructura Concesionada de Vialidad Urbana.	Porcentaje de puntos del Plan de Reparación de obras concesionadas dañados por el terremoto reparados al año t, respecto del total de puntos del Plan de Reparación de obras concesionadas dañados por el terremoto.	((N° de puntos del Plan de Reparación de obras concesionadas dañados por el terremoto reparados al año t/N° total de puntos del Plan de Reparación de obras concesionadas dañados por el terremoto)*100)	%	n.c.	0 %	99.6 %	100.0 %	SI	100.0 %	
-Servicios de Infraestructura Concesionada Hospitalaria.										
-Servicios de Infraestructura Concesionada Penitenciaria.										
-Servicios de Infraestructura Concesionada de Apoyo al Desarrollo Productivo.										

Porcentaje global de cumplimiento: 65%

**Notas:**

1.- La información es a noviembre del 2011 dado que la información va con un mes de desfase. Es propio señalar que el indicador comprometido es llegar a 10 días hábiles promedio al 31 de diciembre, dentro de este contexto es necesario informar, de lo cual da cuenta la planilla utilizada como medio de verificación que en el mes de septiembre el promedio fue de 9.6 días hábiles, en octubre de 9.0 días hábiles y en noviembre de 9.3 días hábiles promedio.

2.-La inversión materializada en el año 2011, es la efectiva a la fecha. Esta cifra aumentará en la medida que las sociedades concesionarias presenten la inversión del último trimestre del año 2011, para lo cual tienen plazo hasta antes de la Puesta en Servicio Definitiva, de acuerdo a la Ley de IVA.

3.-PSP Fase 1 Aeropuerto El Loa: Programada 13-04-11, Real 13-04-11PSP Tramo 2 Copiapó-Caldera: Programada 04-05-11, Real 16-04-11PSP Tramo 1 Sector 1 Ruta 60 Ch: Programada 19-11-09, Real 07-09-11PSP Tramo Vallenar Inicio-Copiapó: Programada 04-11-11, Real 04-11-11PSP Fase 1 Aeropuerto Cerro Moreno 15-12-11, Real 15-12-11 De las 5 Puestas en Servicio Provisorias obtenidas durante el año 2011, sólo una provoca la desviación: la Puesta en Servicio Provisoria del Tramo 1 Sector 1 del Contrato de Concesión Camino Internacional Ruta 60 Ch. Las otras cuatro están en cumplimiento. De conformidad a las Bases de Licitación y al Convenio Complementario N° 2, el plazo máximo para la obtención de la Puesta en Servicio Provisoria del Tramo 1 Sector 1 del Contrato de Concesión Camino

Internacional Ruta 60 Ch vencía el 19 de noviembre de 2009. Los aspectos contractuales de esta concesión se encuentran bajo el análisis de otras instancias del MOP, por lo cual el alcance de esta División de Construcción s

4.-La Meta fijada para 2011 sufrió variaciones durante el año debido a:1.- cambio de autoridades, lo que permitió priorizar actividades. 2.- se agregó a cartera el Aeropuerto Diego Aracena de Iquique, debido a la extinción de la Concesión por cumplimiento de Valores Presentes de los Ingresos de la Sociedad Concesionaria (VPI - Artículo 1.7.6 de las Balis), lo que implico su licitación. 3.- Debido a que el proyecto Ruta 5 La Serena - Vallenar, por motivos que la sociedad concesionaria no se constituyó, se tuvo que realizar la relicitación del proyecto.

5.-La meta considerada en 2010 fue de 3 sobre 25, habiéndose cumplido efectivamente 5 sobre 25, por lo que se adelantó parte de lo que se estimó para 2011. Adicionalmente las 5 concesiones de establecimientos penitenciarios se desprogramaron debido a instrucciones del mandante (MINJU), que decidió no continuar por el sistema de concesiones. Y el proyecto La Serena Vallenar, que si bien fue adjudicado según lo programado, por problemas de constitución de la Sociedad Concesionaria, se tuvo que extinguir el contrato, por lo cual se debió relícitar, con nuevos plazos.

## Anexo 5: Compromisos de Gobierno

Cuadro 9 Cumplimiento de Gobierno año 2011			
Objetivo <sup>33</sup>	Producto <sup>34</sup>	Producto estratégico (bienes y/o servicio) al que se vincula <sup>35</sup>	Evaluación <sup>36</sup>
Impulsar obras de riego, tales como embalses y canales, también a través de la Ley de Concesiones.	Impulsar obras de riego, tales como embalses y canales, también a través de la Ley de Concesiones.	5. Servicios de Infraestructura Concesionada de Equipamiento Urbano y Edificación Pública.	A tiempo en su cumplimiento
Extender la industria de las concesiones a otros sectores (hospitales, educación, transporte, parques, plazas, centros de turismo, de deportes, de cultura y recreación, entre otros).	Extender la industria de concesiones a otros sectores	3 Servicios de Infraestructura Concesionada Hospitalaria 5 Servicios de Infraestructura Concesionada de Equipamiento Urbano y Edificación Pública.	A tiempo en su cumplimiento
De los US\$ 14.000 a invertir en infraestructura durante los próximos 4 años, US\$ 8.000 MM se harán mediante concesiones.	Desarrollar inversiones por US\$ 8.000 MM de los US\$ 14.000 MM para autopistas, caminos, puentes, hospitales, embalses, obras de riego, colectores de aguas lluvias en todo el territorio nacional, mediante concesiones.	1. Servicios de Infraestructura Concesionada de Vialidad Interurbana 2. Servicios de Infraestructura Concesionada de Vialidad Urbana 3. Servicios de Infraestructura Concesionada Hospitalaria 4. Servicios de Infraestructura Concesionada Aeroportuaria 5. Servicios de Infraestructura Concesionada de Equipamiento Urbano y Edificación Pública.	A tiempo en su cumplimiento

33 Corresponden a actividades específicas a desarrollar en un período de tiempo preciso.

34 Corresponden a los resultados concretos que se espera lograr con la acción programada durante el año.

35 Corresponden a los productos estratégicos identificados en el formulario A1 de Definiciones Estratégicas.

36 Corresponde a la evaluación realizada por la Secretaría General de la Presidencia.

**Cuadro 9**  
**Cumplimiento de Gobierno año 2011**

<b>Objetivo<sup>33</sup></b>	<b>Producto<sup>34</sup></b>	<b>Producto estratégico (bienes y/o servicio) al que se vincula<sup>35</sup></b>	<b>Evaluación<sup>36</sup></b>
Fortalecer el sistema de concesiones y promover una mayor competencia en el sistema.	Fortalecer el sistema de concesiones y promover una mayor competencia en el sistema.	1.Servicios de Infraestructura Concesionada de Vialidad Interurbana 2.Servicios de Infraestructura Concesionada de Vialidad Urbana 3.Servicios de Infraestructura Concesionada Hospitalaria 4.Servicios de Infraestructura Concesionada Aeroportuaria 5.Servicios de Infraestructura Concesionada de Equipamiento Urbano y Edificación Pública.	A tiempo en su cumplimiento

## **Anexo 6: Proyectos de Ley en tramitación en el Congreso Nacional**

### **BOLETÍN: 7693-09**

**Descripción:** Modifica el Decreto con Fuerza de Ley N°164, de 1991, Ley de Concesiones de Obras Públicas.

**Objetivo:** Incentivar la contratación de trabajadores de zonas extremas en obras y servicios públicos concesionados.

**Fecha de ingreso:** 06 de junio de 2011.

**Estado de tramitación:** Primer trámite constitucional. Primer informe de Comisión de Obras Públicas, Transporte y Telecomunicaciones.

**Beneficiarios directos:** Usuarios.

### **BOLETÍN: 7493-09**

**Descripción:** Proyecto de ley sobre cobro de peajes en autopistas sin caminos alternativos.

**Objetivo:** Establecer exención de pago de peaje en caso de rutas concesionados sin caminos alternativos para personas con domicilio en algunas de las comunas por donde atraviesa la ruta.

**Fecha de ingreso:** 01 Marzo de 2011.

**Estado de tramitación:** Primer trámite constitucional. Primer informe de Comisión de Obras Públicas.

**Beneficiarios directos:** Usuarios

### **BOLETÍN: 7367-09**

**Descripción:** Exime del pago de peajes a los vehículos de emergencia.

**Objetivo:** Eximir del pago de peajes a los vehículos de emergencia

**Fecha de ingreso:** 15 de Diciembre de 2010.

**Estado de tramitación:** Primer trámite constitucional. Primer informe de Comisión de Obras Públicas.

**Beneficiarios directos:** Usuarios.

### **BOLETÍN: 7246-09**

**Descripción:** Modifica Art. 23 de la Ley de Concesiones de Obras Públicas.

**Objetivo:** Establece una nueva obligación para el concesionario, en caso de atochamientos vehiculares en las plazas de peaje

**Fecha de ingreso:** 05 de Octubre de 2010.

**Estado de tramitación:** Primer trámite constitucional. Primer informe de Comisión de Obras Públicas, Transporte y Telecomunicaciones.

**Beneficiarios directos:** Usuarios.

**BOLETÍN: 7225-09.**

**Descripción:** Establece el derecho liberado de paso, a favor de los usuarios de carreteras concesionadas, afectadas por congestiones excesivas en las plazas de pago.

**Objetivo:** establecer paso liberado a usuarios cuando exista congestión en las plazas de peaje.

**Fecha de ingreso:** 28 Septiembre 2010.

**Estado de tramitación:** Primer trámite constitucional. Primer informe de Comisión de Obras Públicas, Transporte y Telecomunicaciones.

**Beneficiarios directos:** Usuarios.

**BOLETÍN: 3602-15**

**Descripción:** Difiere el pago de peaje a vehículos de bomberos y otros de emergencia.

**Objetivo:** Diferir el pago de peaje a vehículos de bomberos y otros de emergencia.

**Fecha de ingreso:** 13 de Julio de 2004.

**Estado de tramitación:** Segundo trámite constitucional. Primer informe de Comisión de Obras Públicas.

**Beneficiarios directos:** Usuarios