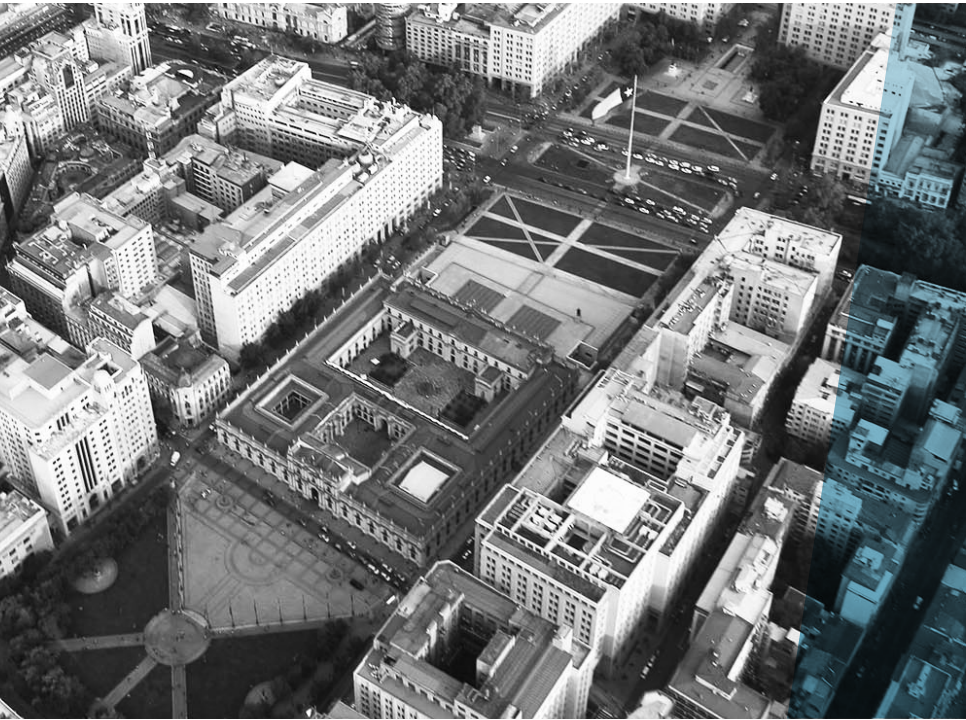


Septiembre 2020



Informe del Estado de Operaciones del Gobierno General Trimestral

Segundo trimestre de 2020



DIRECCIÓN DE PRESUPUESTOS

Créditos

Publicación de la Dirección de Presupuestos
del Ministerio de Hacienda.

Todos los derechos reservados
Registro de Propiedad Intelectual

Documento elaborado por el Subdepartamento de
Estadísticas del Sector Público, Área de Finanzas
Públicas, Dirección de Presupuestos.

Diseño, Diagramación: Cristian Salas L.
Fecha de publicación: Septiembre 2020



ÍNDICE

I. INTRODUCCIÓN	4
II. RESULTADOS	5
II.1 Balance/Endeudamiento Neto	5
II.2 Ingresos	7
II.3 Gastos	9
III. ANEXOS	11
III.1 Revisiones de cifras	11
III.2 Marco Metodológico	13

TABLAS Y GRÁFICOS

Tabla 1: Balance/Endeudamiento Neto Gobierno General Segundo Trimestre 2020	5
Tabla 2: Ingresos del Gobierno General Segundo Trimestre 2020	7
Tabla 3: Ingresos Totales Municipales Segundo Trimestre de 2020	8
Tabla 4: Gastos del Gobierno General Segundo Trimestre de 2020	9
Tabla 5: Gastos Totales Municipales Segundo Trimestre de 2020	10
Gráfico 1: Balance/Endeudamiento Neto Municipalidades	6
Gráfico 2: Balance/Endeudamiento Neto Gobierno General	6
Gráfico 3: Ingresos Totales	7



I. INTRODUCCIÓN

La Dirección de Presupuestos, en su esfuerzo de profundizar la transparencia de la función pública y difundir estadísticas relevantes y oportunas que contribuyan a profundizar la evaluación de la situación fiscal, pone a disposición de la ciudadanía el “Estado de Operaciones del Gobierno General Trimestral” al mes de junio del presente año.

Esta estadística contribuye a ampliar la cobertura institucional, al incluir los Gobiernos Locales (Municipalidades) a las estadísticas existentes del Estado de Operaciones, con las consolidaciones respectivas. Tiene un desfase de publicación de tres meses una vez cerrado el periodo, el que se apoya con este breve informe. Previo a la primera edición de esta publicación, se presentaba dentro del contenido del anuario de Estadísticas de las Finanzas Públicas.

Para la elaboración del Estado de Operaciones del Gobierno General Trimestral se utiliza como fuente de información de los gobiernos locales, la “Situación Presupuestaria Sector Municipal” de la Contraloría General de la República. Por el lado del Gobierno Central, se utiliza la última versión disponible del Informe de Ejecución Presupuestaria Trimestral, elaborada por la Dirección de Presupuestos.

Este producto se enmarca dentro del compromiso país con el Fondo Monetario Internacional en la adopción de las Normas de Divulgación de Datos (NEDD Plus, por sus siglas en inglés) en cuanto a la cobertura institucional del Gobierno, periodicidad y desfase de publicación. Este esfuerzo conjunto con el Banco Central de Chile, nos ha permitido pertenecer al selecto grupo de países con los mejores estándares de divulgación de datos macroeconómicos a partir del 20 de marzo de este año¹.

Por último, en línea con las mejores prácticas internacionales, este producto se anexa en el calendario de publicaciones de la Dirección de Presupuestos².

1 El Fondo Monetario Internacional ha adoptado medidas para fomentar normas de carácter voluntario para la divulgación de datos económicos y financieros. Las Normas Especiales para la Divulgación de Datos (NEDD Plus) fueron establecidas en el año 2012, como un nivel superior con el fin de subsanar deficiencias de los datos detectadas durante la crisis financiera internacional. Estas normas han sido adoptadas por los países con los mejores estándares en calidad de información.

2 http://www.dipres.cl/598/articles-43518_recurso_1.pdf

II. RESULTADOS

II.1 Balance/Endeudamiento Neto

- El resultado del Gobierno General para el segundo trimestre del año correspondió a un déficit de \$4.533.019 millones (2,3% del PIB³), representando para el primer semestre y último año móvil un déficit de \$4.680.137 (2,4% del PIB) y \$9.647.692 millones (4,9% del PIB), respectivamente (ver Tabla 1).
- A su vez, el Gobierno Central Consolidado registró un déficit de \$4.460.770⁴ millones para el segundo trimestre, acumulando al primer semestre y último año móvil un déficit de \$4.893.874 (2,5% del PIB) y \$9.857.424 millones (5,0% del PIB), respectivamente (ver Tabla 1).

Tabla 1: Balance/Endeudamiento Neto Gobierno General Segundo Trimestre 2020⁵

Moneda Nacional + Moneda Extranjera, en millones de pesos de cada año

	2020 2T		Enero - Junio 2020		Año móvil Julio 2019 - Junio 2020	
	Valor nominal	% del PIB	Valor nominal	% del PIB	Valor nominal	% del PIB
Balance/Endeudamiento Neto						
Gobierno Central (1)	-4.460.770	-2,3	-4.893.874	-2,5	-9.857.424	-5,0
Municipalidades (2)	-72.249	0,0	213.737	0,1	209.732	0,1
Gobierno General (1) + (2)	-4.533.019	-2,3	-4.680.137	-2,4	-9.647.692	-4,9

Fuente: Dipres.

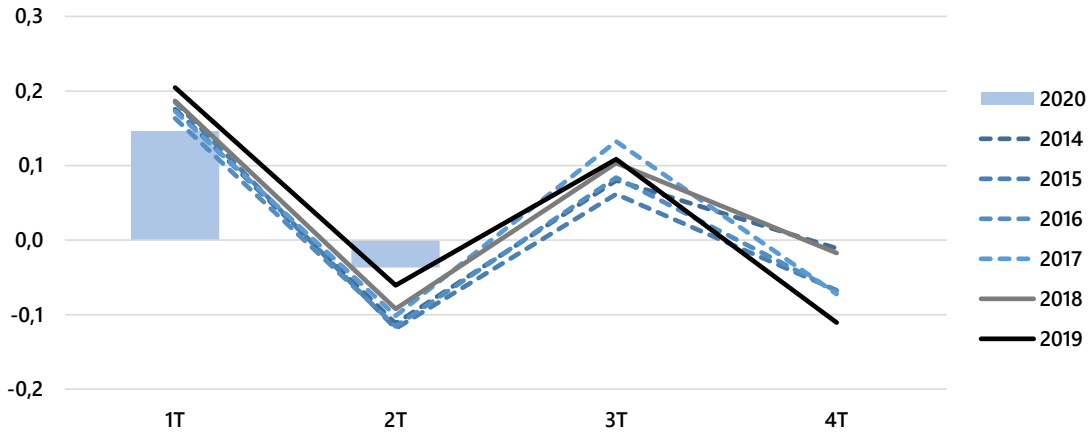
- Las Municipalidades mostraron un déficit de \$72.249 millones para el segundo trimestre del 2020, acumulando al primer semestre del mismo año un superávit de \$213.737 millones (0,1% del PIB) y de \$209.732 millones si se considera el último año móvil (ver Tabla 1).
- Desde un punto de vista estacional, para el segundo trimestre de este año, las Municipalidades presentaron un menor déficit como porcentaje del PIB respecto de años previos, explicado en parte por una caída del 6% real del gasto consolidado, comparado con el mismo trimestre del año anterior. Con todo, los municipios al primer semestre acumulan un superávit equivalente al 0,1% del PIB, dada la mayor recaudación estacional del primer trimestre (ver Gráfico 1).

³ Las cifras expresadas como porcentaje del PIB para el año 2020, al igual que el último "Informe de Ejecución del Gobierno Central", utilizan la estimación para el año reportado en el Informe de Finanzas Públicas del segundo trimestre de 2020. Para periodos anteriores y cálculos de años móviles, se utilizan las cifras efectivas del PIB de acuerdo a la última versión publicada por el Banco Central de Chile.

⁴ El Gobierno Central Consolidado a diferencia de los reportes mensuales y trimestrales incluye el Bono Electrónico Fonasa. Este se refiere a los copagos que los afiliados al Fondo Nacional de Salud han pagado directamente a los prestadores asociados a la Modalidad de Libre Elección. Las Estadísticas de las Finanzas Públicas agregan este monto tanto en los ingresos (Otros Ingresos) como en los gastos (Prestaciones Previsionales) del Gobierno Central Presupuestario, no afectando el Resultado Operativo Neto y, por consiguiente, el Préstamo Neto/Endeudamiento Neto.

⁵ Cifras consolidadas.

Gráfico 1: Balance/Endeudamiento Neto Municipalidades
(Porcentaje del PIB)

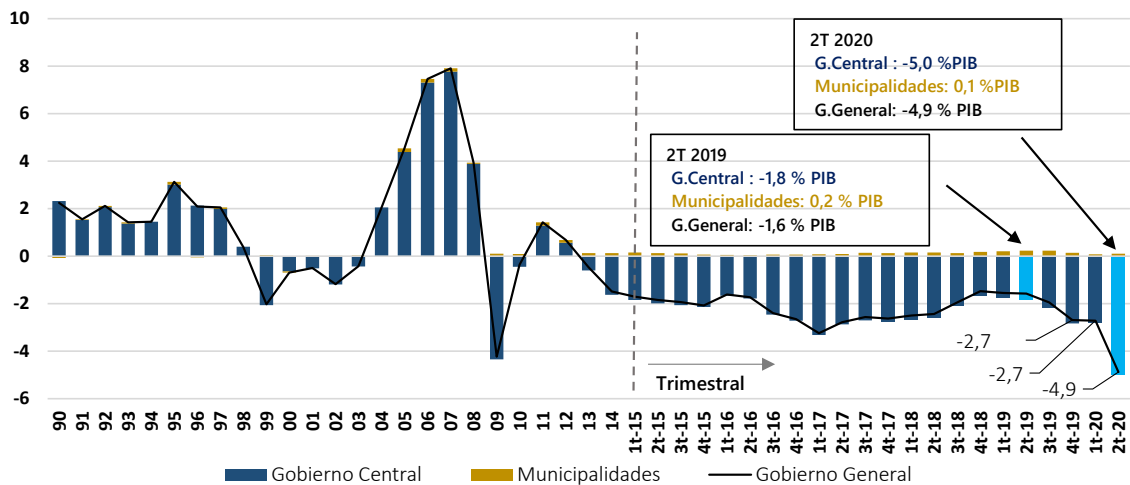


Fuente: Dipres.

• Para tener una perspectiva histórica, el Gráfico 2 muestra desde el año 1990 el Balance anual del Gobierno General Consolidado y la contribución respectiva del Gobierno Central y las Municipalidades y, a partir del año 2015, los años móviles respectivos en frecuencia trimestral. Se puede observar que el déficit del Gobierno General se acentuó de 2,7% del PIB en el

año móvil terminado en el primer trimestre del 2020 a un 4,9% del PIB al segundo trimestre del mismo año. Este incremento del déficit se debe en gran medida a la baja significativa que experimentó la recaudación del Gobierno Central. En Efecto, en el último trimestre, los ingresos cayeron aproximadamente un 32% en términos reales respecto al mismo periodo del año anterior.

Gráfico 2: Balance/Endeudamiento Neto Gobierno General
(Porcentaje del PIB, suma móvil anual)



Fuente: Dipres.

II.2 Ingresos

• Los ingresos del Gobierno General Consolidado alcanzaron un total de \$8.515.345 millones en el segundo trimestre de 2020, equivalente a un 4,4% del PIB, con una caída real de 29,7% respecto del mismo trimestre del año previo. A junio, se acumularon un total

de \$21.034.630 millones, equivalente a un 10,8% del PIB, con una caída de 13,9% real, respecto del mismo periodo del año anterior. En esta baja el Gobierno Central contribuyó con un -13,4% y las Municipalidades con el restante -0,4% (ver Tabla 2).

Tabla 2: Ingresos del Gobierno General Segundo Trimestre 2020

Moneda Nacional + Moneda Extranjera, en millones de pesos de cada año

	2020 2T				Enero-Junio 2020			
	Valor nominal	% del PIB	Var. real anual (%)	Incid. (%)	Valor nominal	% del PIB	Var. real anual (%)	Incid. (%)
Ingresos Totales								
Gobierno Central (1)	7.718.347	3,9	-31,8	-29,7	19.101.191	9,8	-14,6	-13,4
Municipalidades (2)	796.998	0,4	-0,6	0,0	1.933.438	1,0	-5,2	-0,4
Gobierno General (1) + (2)	8.515.345	4,4	-29,7	-29,7	21.034.630	10,8	-13,9	-13,9

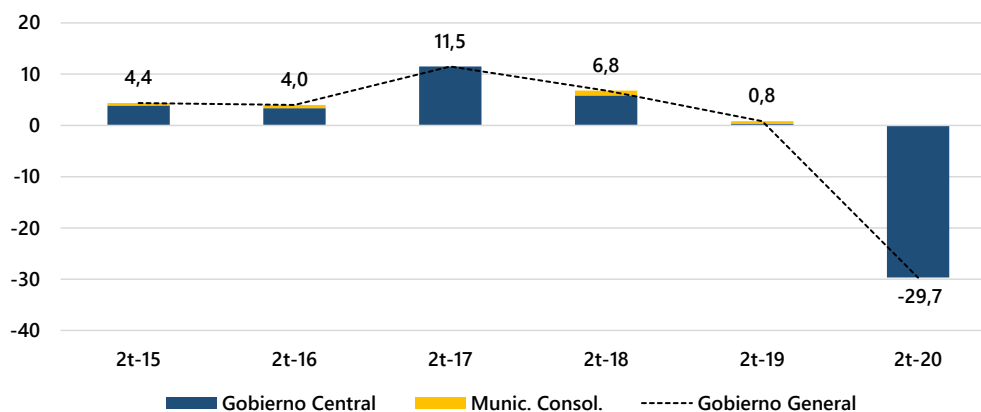
Fuente: Dipres.

• La caída de los ingresos del Gobierno Central, se explica principalmente por la menor tributación de los contribuyentes no mineros, que presenta los efectos de las Medidas Tributarias contempladas en el Plan Económico de Emergencia. Le sigue, en incidencia, la tributación de la minería privada. Respecto a los

ingresos tributarios de los contribuyentes no mineros, acumularon al segundo trimestre una caída de 14,7% real, incididos principalmente por la contracción de 23,2% real anual del Impuesto a la Renta, si lo comparamos con igual período 2019⁶.

Gráfico 3: Ingresos Totales

(Variación anual real, porcentaje)



Fuente: Dipres.

6 Para un análisis más detallado, ver "Informe de Ejecución del Gobierno Central, Segundo Trimestre de 2020", http://www.dipres.gob.cl/598/articles-201613_doc_pdf_Presentacion_IT.pdf

• Respecto de los Ingresos Municipales no consolidados, destaca la caída de los Ingresos tributarios durante el primer semestre del presente año (5,5% variación real, comparado con mismo periodo 2019). Esta caída se explica por las medidas adoptadas en el contexto de la pandemia del COVID-19. Entre ellas se encuentran, la prórroga en el pago de los permisos de circulación durante el primer trimestre de 2020, que llevó al ítem Permisos y licencias a una disminución en términos

reales del 35,3% respecto del primer trimestre de 2019. También la postergación del pago de contribuciones que llevó a una caída en la recaudación del impuesto territorial de 19,2% real para el segundo trimestre. Adicionalmente influyó negativamente en el mismo trimestre, la caída de 35,1% real en los ingresos asociados a patentes. Por otro lado, los ingresos provenientes del Fondo Común Municipal contribuyeron positivamente, compensando en parte esta caída⁷ (ver Tabla 3).

Tabla 3: Ingresos Totales Municipales Segundo Trimestre de 2020

Valores en millones de pesos de cada año

	Enero-Junio 2019	Enero-Junio 2020				
	Valor nominal	Valor nominal	Participación	Var. real anual (%)	Incid. (%)	Incid. consolidado (%)
Ingresos tributarios netos	1.677.243	1.638.123	40,1	-5,5	-2,3	-4,7
Patentes, derechos de aseo y otros derechos	655.702	619.840	15,2	-8,7	-1,4	
Permisos y licencias	494.877	394.295	9,7	-23,0	-2,9	
Participación en impuesto territorial	197.399	182.520	4,5	-10,4	-0,5	
Fondo Común Municipal	328.847	441.229	10,8	30,1	2,5	
Otros tributos	419	238	0,0	-45,2	0,0	
Donaciones (1)	1.503.049	1.601.565	39,2	3,1	1,2	2,5
Rentas de la propiedad	17.959	14.730	0,4	-20,6	-0,1	-0,2
Ingresos de operación (1)	551.987	639.479	15,7	12,2	1,7	-0,1
Otros ingresos	215.501	181.408	4,4	-18,6	-1,0	-2,0
Venta de activos físicos	20.841	7.976	0,2	-63,1	-0,3	-0,7
Ingresos Totales Municipalidades	3.986.581	4.083.281	100,0	-0,9	-0,9	-5,2

(1) Incluye transacciones consolidables.
Fuente: Dipres.

⁷ La cobertura de las Municipalidades varía acorde al desfase de tiempo de la entrega de información, lo que se traduce en revisiones de cifras especialmente del registro del trimestre previo. Para más detalles, ver anexo de revisiones de cifras en este informe.

II.3 Gastos

• Los Gastos del Gobierno General, para el segundo trimestre de 2020, fueron de \$13.048.364 millones, representando un 6,7% del PIB del periodo, con una variación real de 4,7% respecto al mismo trimestre del año anterior. A junio de 2020 se acumula un total de \$25.714.766 millones, equivalente a un 13,1% del PIB respectivo, con un crecimiento real anual de 3,8%, explicado principalmente por las erogaciones del Gobierno Central en subsidios y donaciones, prestaciones previsionales y personal⁸. A su vez, el gasto de los municipios durante el primer semestre se redujo en 1,4% real respecto del mismo periodo y contribuyó negativamente con un 0,1% en el crecimiento total del gasto.

Tabla 4: Gastos del Gobierno General Segundo Trimestre de 2020

Moneda Nacional + Moneda Extranjera, en millones de pesos de cada año.

	2020 2T				Enero-Junio 2020			
	Valor nominal	% del PIB	Var. real anual (%)	Incid. (%)	Valor nominal	% del PIB	Var. real anual (%)	Incid. (%)
Gastos Totales								
Gobierno Central (1)	12.179.117	6,2	5,6	5,2	23.995.065	12,3	4,1	3,9
Municipalidades (2)	869.247	0,4	-6,0	-0,4	1.719.701	0,9	-1,4	-0,1
Gobierno General (1) + (2)	13.048.364	6,7	4,7	4,7	25.714.766	13,1	3,8	3,8

Fuente: Dipres.

• Dentro de los Gastos Municipales, influyeron positivamente los Gastos en Personal, con un crecimiento real anual de 3,2% en el último semestre, y una incidencia de 1,8% en el gasto total no consolidado. real de 6,0%, respecto mismo periodo año anterior, explicado por un menor gasto en Servicios Generales, Servicios Básicos y Arriendo, con caídas respectivas de 4,6%, 5,8% y 11,2% (ver Tabla 5).

Respecto a gastos en Bienes y Servicios de Consumo, durante el primer semestre, estos sufrieron una caída

⁸ Para más detalle ver "Informe de Ejecución del Gobierno Central, Segundo Trimestre de 2020", http://www.dipres.gob.cl/598/articles-201613_doc_pdf_Presentacion_IT.pdf

Tabla 5: Gastos Totales Municipales Segundo Trimestre de 2020

Valores en millones de pesos de cada año

	Enero-Junio 2019	Enero-Junio 2020				
	Valor nominal	Valor nominal	Participación	Var. real anual (%)	Incid. (%)	Incid. consolidado (%)
Gastos en Personal	2.061.076	2.197.622	56,8	3,2	1,8	3,9
Remuneración Planta	882.923	1.006.758	26,0	10,4	2,5	
Remuneración Contrata	573.692	546.924	14,1	-7,7	-1,2	
Otras Remuneraciones	437.826	466.246	12,0	3,1	0,4	
Otros Gastos	166.634	177.694	4,6	3,2	0,1	
Gastos en Bienes y Servicios de Consumo	886.255	861.023	22,3	-6,0	-1,4	-3,1
Servicios Generales (1)	413.832	407.800	10,5	-4,6	-0,5	
Servicios Básicos (2)	148.859	144.796	3,7	-5,8	-0,2	
Materiales de uso o Consumo	119.423	120.945	3,1	-1,9	-0,1	
Arriendos	52.611	48.259	1,2	-11,2	-0,2	
Resto	151.531	139.223	3,6	-11,1	-0,5	
Intereses	745	755	0,0	-1,8	0,0	0,0
Subsidios y donaciones (3)	474.316	529.337	13,7	8,0	1,0	-0,9
Prestaciones previsionales	24.567	38.997	1,0	53,4	0,4	0,8
Otros Gastos	35.569	25.525	0,7	-30,6	-0,3	-0,6
Inversión	209.545	209.014	5,4	-3,5	-0,2	-0,4
Transferencias de capital (3)	8.639	7.272	0,2	-18,6	0,0	-0,9
Gasto Total No Consolidado	3.700.711	3.869.544	100,0	1,2	1,2	-1,4

(1) Servicios generales se refiere principalmente a gastos en servicios de aseo, de vigilancia, mantención de jardines, alumbrado público y señaléticas.

(2) Servicios básicos se refiere a gastos en servicios de agua, electricidad, gas, correo, telefonía fija y celular, internet y enlaces de telecomunicaciones.

(3) Incluye transacciones consolidables.

Fuente: Dipres.

III. ANEXOS

III.1 Revisiones de cifras

Las siguientes tablas, presentan las revisiones de cifras municipales para el cuarto trimestre de 2019 y primer trimestre de 2020, respecto a la última publicación de junio recién pasado. Las revisiones de cifras se justifican por la actualización de información histórica por parte de la fuente de datos de los Gobiernos Locales. De este

modo, en los Ingresos totales, la revisión en el cuarto trimestre de 2019 fue al alza en un 0,2% y a la baja en 0,4% en el primer trimestre de 2020. Respecto a los Gastos totales, fue al alza en el cuarto trimestre de 2019 (0,2%) y a la baja (0,1%) en el primer trimestre de 2020 .

Tabla 6: Revisión Ingresos Municipales últimos dos trimestres

	Cambio porcentual respecto versión anterior	
	2019 4T	2020 1T
Ingresos tributarios netos	0,0	-0,5
Patentes, derechos de aseo y otros derechos	0,0	0,0
Permisos y licencias	0,0	-0,6
Participación en impuesto territorial	0,0	0,0
Fondo Común Municipal	0,0	0,1
Otros tributos	0,0	0,0
Donaciones	0,3	0,0
Rentas de la propiedad	0,0	0,0
Ingresos de operación	0,0	0,1
Otros ingresos	0,0	0,0
Venta de activos físicos	0,0	0,0
Ingresos Totales Municipalidades	0,2	-0,4

Fuente: Dipres.

Tabla 7: Revisión Gastos Municipales últimos dos trimestres

	Cambio porcentual respecto versión anterior	
	2019 4T	2020 1T
Gastos en Personal	0,0	-0,2
Remuneración Planta	0,0	0,0
Remuneración Contrata	0,0	-0,2
Otras Remuneraciones	0,0	-0,1
Otros Gastos	0,0	0,0
Gastos en Bienes y Servicios de Consumo	0,0	-0,1
Servicios Generales (1)	0,0	0,0
Servicios Básicos (2)	0,0	0,0
Materiales de uso o Consumo	0,0	0,0
Arriendos	0,0	0,0
Resto	0,0	0,0
Intereses	0,0	0,0
Subsidios y donaciones	0,2	0,0
Prestaciones previsionales	0,0	0,1
Otros Gastos	0,0	0,0
Inversión	0,0	0,1
Transferencias de capital	0,0	0,0
Gastos Totales Municipalidades	0,2	-0,1

(1) Servicios generales se refiere principalmente a gastos en servicios de aseo, de vigilancia, mantención de jardines, alumbrado público y señaléticas.

(2) Servicios básicos se refiere a gastos en servicios de agua, electricidad, gas, correo, telefonía fija y celular, internet y enlaces de telecomunicaciones.

Fuente: Dipres.

III.2 Marco Metodológico

Los antecedentes que se presentan toman como referencia los aspectos conceptuales del Manual de Estadísticas de Finanzas Públicas del Fondo Monetario Internacional 2001, incorporando algunas actualizaciones del nuevo manual publicado por dicho organismo en 2014.

El Gobierno General está conformado por el Gobierno Central -que incluye las instituciones asociadas a los tres poderes del Estado: el Ejecutivo, con los ministerios y servicios dependientes de estos; el Poder Legislativo, correspondiente al Congreso Nacional; y el Poder Judicial- más las Municipalidades, con la correspondiente consolidación institucional de cifras, proceso que se detalla más adelante.

Respecto a la cobertura, esta incluye a todos los municipios del país y considera también las áreas distintas a la Gestión Municipal, vale decir, se incorporan las áreas Educación, Salud y Cementerios, excluyendo las corporaciones municipales.

Las estadísticas municipales se han construido sobre la base de los Estados Analíticos Consolidados de la Situación Presupuestaria del Sector Municipal, elaborados por la Contraloría General de la República, que incluyen un resumen de las operaciones a nivel nacional y por áreas denominadas Gestión Municipal, Educación, Salud y Cementerios.

La apertura de ingresos y gastos que se presenta corresponde a la clasificación económica, compatible con la del Gobierno Central. Las operaciones de las Municipalidades se presentan consolidadas, es decir, se han eliminado las duplicaciones originadas en la aplicación del Fondo Común Municipal, mecanismo de redistribución de ingresos destinado a apoyar financieramente a las municipalidades con menores recursos, formado con aportes de los ingresos municipales percibidos por concepto de impuesto territorial, permisos de circulación, patentes municipales, además de transferencias y aportes provenientes del Fisco.

La información se presenta en series trimestrales desde 2017. Esto complementa la información anual existente para el periodo 1990-2016. En su procesamiento se han aplicado las mismas bases de valoración y metodología utilizadas para el resto de las instituciones de gobierno.

El cierre estadístico de este informe incluye revisión de cifras a la última ejecución mensual publicada.

A la fecha de corte, la información presupuestaria de Municipalidades puede presentar datos faltantes por el desfase en la entrega de información por parte de estas. Por, esta razón, las cifras publicadas están sujetas a revisión cada vez que la información de la fuente es actualizada.

