

**MINISTERIO DE HACIENDA
DIRECCIÓN DE PRESUPUESTOS**

**DEUDA DEL
GOBIERNO CENTRAL
A JUNIO DE 2002**

P R E S E N T A C I Ó N

El documento **"Deuda del Gobierno Central a Junio de 2002"**, se ha elaborado con el propósito de dar cumplimiento a las exigencias de las Normas Especiales de Divulgación de Datos supervisadas por el Fondo Monetario Internacional (FMI). Contiene información sobre los saldos de la Deuda Pública de las instituciones del Gobierno Central incluidas en la Ley de Presupuestos del Sector Público.

Cobertura. Se incluye la deuda pública directa, interna y externa del Gobierno Central excluyendo a las universidades estatales. El Gobierno Central incluye a las instituciones centralizadas y descentralizadas, entidades estatales autónomas o regidas por normas especiales y a las instituciones autónomas sin fines de lucro (Entidades Estatales de Educación Superior), éstas últimas no incluidas en el presente documento. Dicha deuda es servida por la Tesorería General de la República y por la Corporación de Fomento de la Producción (CORFO), a través de los presupuestos del Tesoro Público o de los Ministerios respectivos, según corresponda. Las cifras de deuda externa difieren de las informadas por el Banco Central, las que incluyen a todas las instituciones del Sector Público, es decir, Gobierno Central más Municipalidades, Empresas Públicas y Sector Público Financiero (Banco del Estado y Banco Central).

Metodología. En cuanto a metodologías de cálculo, cabe señalar que las cifras corresponden a las obligaciones financieras directas reconocidas del gobierno frente al resto de la economía o el mundo, valoradas a la par (valor nominal o monto que el Gobierno tendrá que pagar al vencimiento). En la serie 1990 – Junio 2002 (Cuadro N1 1), se presenta el stock de capital adeudado al 31 de diciembre de cada año para el período 1990 a 2001 y al 30 de Junio para el año 2002, valorado en dólares utilizando las paridades vigentes en cada fecha respectiva. Los saldos no incluyen los intereses devengados a las fechas de cierre. La deuda se presenta clasificada según la residencia del acreedor (interna o externa), estructura cronológica de los pasivos (vencimiento), tipo de instrumento de deuda, moneda y acreedor.

Fuente. Las cifras están construidas de acuerdo a la información emitida por la Tesorería General de la República y por CORFO.

I. DEUDA DEL GOBIERNO CENTRAL¹

1. SERIE DE LA DEUDA DEL GOBIERNO CENTRAL.

CUADRO N1 1				
STOCK DE DEUDA				
(Millones de US\$ al 31 diciembre de cada año)				
	DEUDA INTERNA	DEUDA EXTERNA	TOTAL	DEUDA/PIB
1990	7.512,0	5.446,0	12.958,0	42,7%
1991	7.587,8	5.692,2	13.280,0	39,1%
1992	7.798,5	5.704,6	13.503,1	32,0%
1993	7.961,1	5.231,1	13.192,2	29,5%
1994	8.180,4	5.375,3	13.555,7	23,6%
1995	8.430,0	3.989,7	12.419,7	17,9%
1996	7.981,8	3.122,7	11.104,5	15,1%
1997	7.904,5	2.527,2	10.431,7	13,2%
1998	7.369,9	2.461,0	9.830,9	12,7%
1999	6.981,8	2.795,4	9.777,2	13,9%
2000	7.210,3	2.580,3	9.790,6	13,9%
2001	7.034,1	3.007,6	10.041,7	15,6%
Mar 2002	7.021,4	2.933,1	9.954,5	14,8% ^{2/}
Jun 2002	6.747,9	3.827,9	10.575,8	16,6% ^{3/}

En el cuadro N1 1 se puede observar la evolución experimentada por el stock de deuda pública, clasificada según su origen, desde 1990 hasta Junio de 2002.

En la serie, cuyas cifras se expresan en términos nominales, se puede apreciar una tendencia decreciente de la deuda para el periodo 1990- Junio 2002, donde los saldos totales disminuyen 18,4%. En dicha tendencia tienen una significativa influencia los prepagos de deuda externa (BID, BIRF y Cofinanciamiento) realizados en 1995 por US\$1.246,3 millones, en 1996 por US\$ 572,7 millones y en 1997 por US\$ 303,8 millones.

En lo referente a la estructura de la deuda se observa una menor incidencia relativa de la deuda externa, la que reduce su participación desde 42% en 1990 a 36,2% en Junio 2002. Asimismo, durante el período se observa una tendencia a la baja del peso relativo de la deuda del Gobierno Central como porcentaje del Producto Interno Bruto, reduciéndose desde 42,7% en 1990 a un

¹ Se excluye las instituciones autónomas sin fines de lucro, tales como las Universidades Estatales.

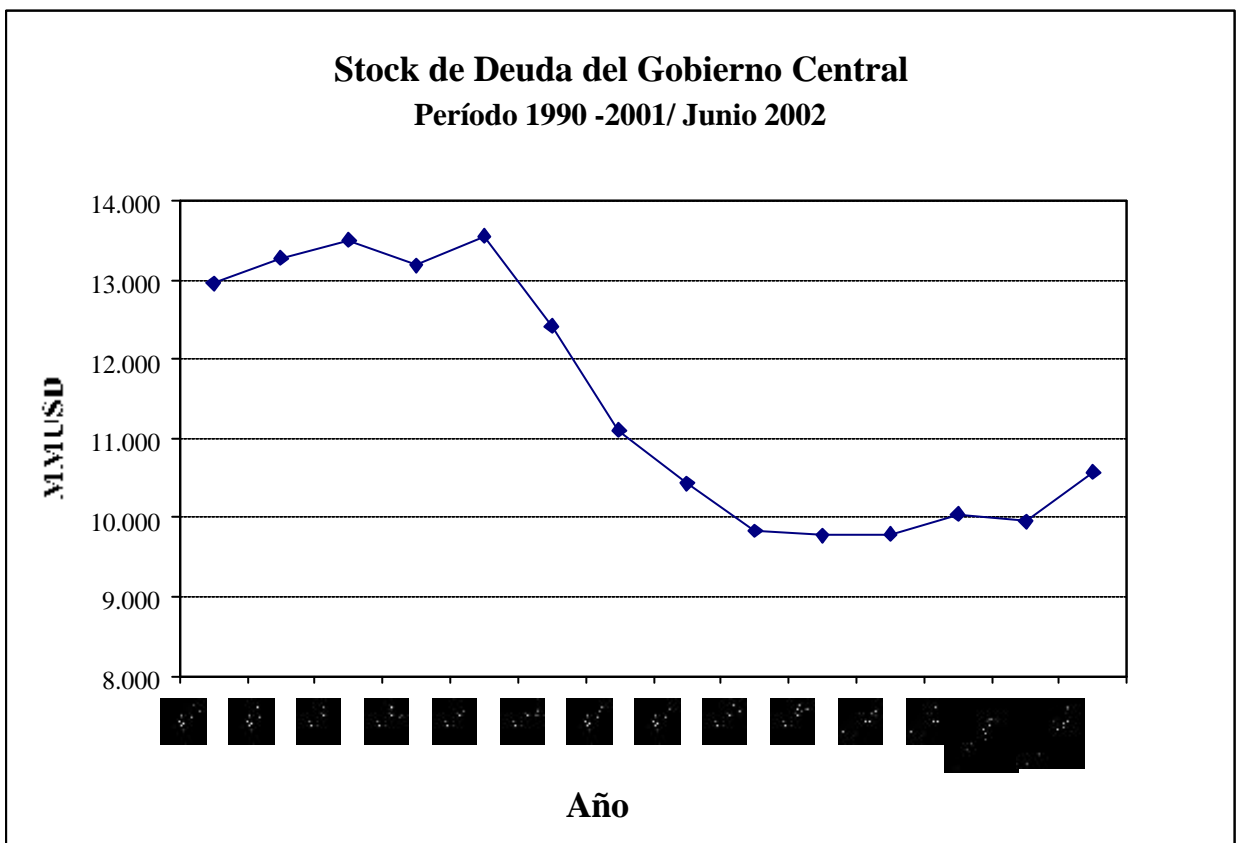
^{2,3} Calculada con la cifra nominal provisoria PIB 2002 estimada por el Ministerio de Hacienda (\$44.556,5 millones).

porcentaje estimado de 16,6% en Junio 2002⁴.

No obstante, esta tendencia decreciente, en los años 2001 y 1er semestre de 2002 se registran leves incrementos en el componente de deuda externa, que se explican básicamente por la emisión de bonos soberanos por los montos y en las fechas que se señalan en las tablas contenidas en el punto 2 del presente informe.

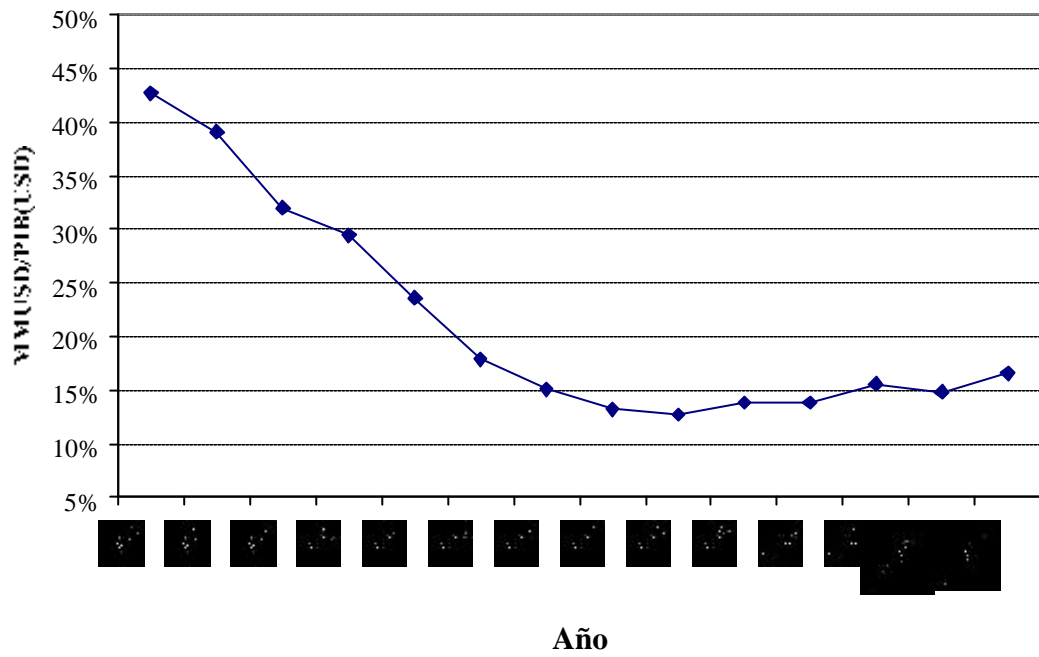
Cabe señalar que en los meses de Julio y Agosto de 2002 se han efectuado prepagos de antiguos créditos externos (BID y BIRF) de elevado costo, dadas las actuales tasas de interés prevalecientes en el mercado, los que no se alcanzan a reflejar en el presente informe, dado que su mes de cierre es Junio.

Con la finalidad de facilitar la comprensión de lo anteriormente expuesto, a continuación se presentan dos gráficas, la primera de las cuales muestra la evolución del stock de deuda del Gobierno Central y, la segunda, la evolución del stock de deuda del Gobierno Central como porcentaje del PIB.



4 Cifra provisoria

Evolución de Stock Deuda Gobierno Central como porcentaje del PIB



2. CLASIFICACIONES DE LA DEUDA DEL GOBIERNO CENTRAL

De acuerdo a las clasificaciones recomendadas por el FMI, a continuación se presentan las siguientes tablas:

- a) **Stock de Deuda del Gobierno Central por Vencimiento:** Corresponde a la clasificación de acuerdo a la estructura cronológica de los pasivos y se presenta dividida en deuda interna y externa. Cada categoría se clasifica según los vencimientos de las obligaciones y de acuerdo al plazo residual de cada una de ellas. A contar de esta presentación se modifica el criterio anteriormente utilizado, según el cual, se imputaba la totalidad de la deuda pendiente en el último año de su vencimiento.
- b) **Stock de Deuda del Gobierno Central por Moneda:** Corresponde a la clasificación según la moneda de denominación de las obligaciones conforme a los contratos que los originan.
Incluye los valores de reajustabilidad utilizados por los bancos multilaterales (unidad de cuenta y unidad de canasta del BID y BIRF respectivamente).
- c) **Stock de Deuda del Gobierno Central por Acreedor:** Esta clasificación muestra las principales entidades acreedoras, tanto de deuda interna como externa.
- d) **Stock de Deuda del Gobierno Central por Instrumento:** Esta clasificación permite presentar los tipos de instrumentos de deuda que el Gobierno ha transado y que los mercados financieros han absorbido.

Stock de Deuda del Gobierno Central por Vencimiento

(millones de dólares)

Fecha de Vencimiento	Jun 2002
Deuda Total	10.575,8
2002	619,5
2003	656,7
2004	628,1
2005	926,6
2006	612,1
2007-11	4.166,5
2012-16	2.825,4
Después de 2016	140,9
Deuda Interna	6.747,9
2002	270,3
2003	440,7
2004	413,5
2005	444,7
2006	477,4
2007-11	2.689,6
2012-16	2.008,3
Después de 2016	3,4
Deuda Externa	3.827,9
2002	349,2
2003	216,0
2004	214,5
2005	481,8 (4)
2006	134,8
2007-11	1.476,9 (1)(3)
2012-16	817,1 (2)
Después de 2016	137,5

(1) Incluye vencimiento en 2009 de Bono Soberano por US\$500 millones emitido en 1999.

(2) Incluye vencimiento en 2012 de Bono Soberano por US\$650 millones emitido en Octubre de 2001.

(3) Incluye vencimiento en 2007 de Bono Soberano por US\$600 millones emitido en Abril de 2002.

(4) Incluye vencimiento en 2005 de Bono Soberano por EUR\$300 millones emitido en Abril de 2002.

Stock de Deuda del Gobierno Central por Moneda

(millones de dólares)

	Mar 2002		Jun 2002	
Deuda Total	9.954,5	100,0%	10.575,8	100,0%
Dólares USA	8.160,5	82,0%	8.533,7	80,7%
Unidades de Fomento Chile	711,6	7,1%	663,4	6,3%
Unidad de Cuenta BID	336,7	3,4%	357,1	3,4%
Unidad de Canasta BIRF	515,8	5,2%	486,9	4,6%
Yen Japonés	138,9	1,4%	135,2	1,3%
Euros	68,2	0,7%	372,7	3,5%
Marco Alemán	0,0	0,0%	0,0	0,0%
Otras	22,8	0,2%	26,8	0,3%
Deuda Interna	7.021,4	100,0%	6.747,9	100,0%
Dólares USA	6.305,1	89,8%	6.075,2	90,0%
Unidades de Fomento Chile	711,6	10,1%	663,4	9,8%
Unidad de Cuenta BID	3,6	0,1%	3,7	0,1%
Otras	1,1	0,0%	5,6	0,1%
Deuda Externa	2.933,1	100,0%	3.827,9	100,0%
Dólares USA	1.855,5	63,3%	2.458,5 (1)	64,2%
Unidad de Cuenta BID	333,0	11,4%	353,4	9,2%
Unidad de Canasta BIRF	515,8	17,6%	486,9	12,7%
Yen Japonés	138,9	4,7%	135,2	3,5%
Euros	68,2	2,3%	372,7 (2)	9,7%
Otras	21,6	0,7%	21,2	0,6%

(1) Incluye emisión Bono Soberano por US\$600 millones de 2002.

(2) Incluye emisión Bono Soberano por EUR\$300 millones de 2002.

Stock de Deuda del Gobierno Central por Acreedor
(millones de dólares)

Acreedor	Mar 2002	Jun2002	Mar 2002	Jun2002
Deuda Total	9.954,5	10.575,8	100,0%	100,0%
Banco Central de Chile	6.868,3	6.580,7	69,0%	62,2%
Banco Internacional de Reconstrucción y Fomento (BIRF)	683,1	666,7	6,9%	6,3%
Banco Interamericano de Desarrollo (BID)	554,5	577,0	5,6%	5,5%
Bonos	1.151,1	2.047,5	11,6%	19,4%
Eximbank Japón	101,5	97,4	1,0%	0,9%
Banco del Estado de Chile	148,4	142,7	1,5%	1,3%
Agencia Internacional de Desarrollo (AID)	90,0	87,1	0,9%	0,8%
Otros	357,7	376,7	3,6%	3,6%
Deuda Interna	7.021,4	6.747,9	100,0%	100,0%
Banco Central de Chile	6.868,3	6.580,7	97,8%	97,5%
Banco del Estado de Chile	148,4	142,7	2,1%	2,1%
Bonos	1,1	1,0	0,0%	0,0%
Otros	3,7	23,5 (3)	0,1%	0,3%
Deuda Externa	2.933,1	3.827,9	100,0%	100,0%
Banco Internacional de Reconstrucción y Fomento (BIRF)	683,1	666,7	23,3%	17,4%
Banco Interamericano de Desarrollo (BID)	554,5	577,0	18,9%	15,1%
Bonos	1.150,0 (1)	2.046,6 (2)	39,2%	53,5%
Eximbank Japón	101,5	97,4	3,5%	2,5%
Agencia Internacional de Desarrollo (AID)	90,0	87,1	3,1%	2,3%
Otros	354,0	353,2	12,1%	9,2%

(1) Corresponde a emisiones de bonos soberanos por US\$500 millones en 1999 y por US\$650 millones en 2001

(2) Incluye adicionalmente las emisiones de bonos soberanos por US\$600 millones y EUR\$300 efectuadas en 2002

(3) Incluye Bienes Confiscados. Ley N°19.568

Stock de Deuda del Gobierno Central por Instrumento

(millones de dólares)

Tipo de instrumento	Mar 2002	Jun 2002
Deuda Total	9.954,5	10.575,8
Pagarés	7.016,8	6.743,2
Préstamos	1.786,7	1.785,0
Bonos	1.151,1	2.047,5
Deuda Interna	7.021,4	6.747,9
Pagarés	7.016,8	6.743,2
Préstamos	3,6	3,7
Bonos	1,1	1,0
Deuda Externa	2.933,1	3.827,9
Pagarés	0,0	0,0
Préstamos	1.783,0	1.781,3
Bonos	1.150,0 (1)	2.046,6 (2)

(1) Corresponde a emisiones de bonos soberanos por US\$500 millones en 1999 y por US\$650 millones en 2001.

(2) Incluye adicionalmente, las emisiones de bonos soberanos por US\$600 millones y EUR\$300 efectuadas en 2002.