



Balance de Gestión Integral

Año 2019

Ministerio de Minería

Comisión Chilena del Cobre

Índice

1	Presentación Cuenta Pública del Ministro del ramo	3
2	Resumen Ejecutivo Servicio	5
3	Resultados de la Gestión año 2019	8
	3.1 Resultados asociados al Programa de Gobierno, mensajes presidenciales y otros aspectos relevantes para el jefe de servicio	
	3.2 Resultados de los Productos Estratégicos y aspectos relevantes para la Ciudadanía	
4	Desafíos para el período de Gobierno	21
Anexo 1	Identificación de la Institución	22
Anexo 2	Recursos Humanos	
Anexo 3	Recursos Financieros	
Anexo 4	Indicadores de Desempeño año 2017 - 2019	28
Anexo 5	Compromisos de Gobierno 2018 - 2022	30
Anexo 6	Evaluaciones	31
Anexo 7	Cumplimiento de Sistemas de Incentivos Institucionales 2019	32
Anexo 8	Cumplimiento Convenio de Desempeño Colectivo 2018 - 2022	34
Anexo 9	Resultados en la Implementación de medidas de Género 2018 - 2022	35
Anexo 10	Proyectos de Ley en tramitación en el Congreso Nacional 2019 / Leyes Promulgadas durante 2019	36
Anexo 11	Premios y Reconocimientos	37

1 Presentación Cuenta Pública del Ministro del ramo

Ministerio de Minería

La minería es el sector económico más importante de Chile y durante muchos años ha sido el gran motor de desarrollo del país y un actor importante para la generación de empleo y progreso de miles de familias que han superado la pobreza en los últimos treinta años.

Actualmente, somos uno de los principales destinos para la exploración minera debido a la posición estratégica y potencial geológico que tenemos. Por ejemplo, el presupuesto en exploración minera en nuestro país durante 2019 alcanzó los 653,5 millones de dólares, es decir, 77 millones de dólares más que en 2018, lo que nos sitúa en el cuarto lugar del mundo en este ámbito con una participación de 7 por ciento en 2019.

A su vez, Chile es el principal destino de la exploración de cobre, cuyo presupuesto alcanzó los 497 millones de dólares el año pasado.

Según un reporte elaborado por la Comisión Chilena del Cobre (Cochilco) en 2019 Chile produjo 5,79 millones de toneladas de cobre, lo que nos sitúa como el líder mundial en la producción total del metal rojo con una participación del 28%.

Por otra parte, el desarrollo tecnológico y la masificación de los artículos electrónicos, energías renovables y vehículos eléctricos han implicado un mayor bienestar para la sociedad. Toda esta modernidad y lucha contra el cambio climático que estamos viviendo no sería posible sin la minería.

Sobre este avance tecnológico puedo señalar, por ejemplo, que el mayor cambio que está enfrentando la industria automotriz es el boom de los vehículos eléctricos, ya que estos utilizan cuatro veces más cobre que lo requerido por uno de combustión interna.

En resumen, nuestro país juega un rol primordial como productor y facilitador de metales esenciales para la movilidad eléctrica: cobre, litio y cobalto, es decir, la electromovilidad es puro Chile.

Por otra parte, es necesario señalar que la demora en las negociaciones para finalizar la guerra comercial entre Estados Unidos y China debilitó el valor del cobre en 2019. Fue así como el año pasado se registró un promedio de 2,72 dólares la libra versus los 2,96 de 2018. Esta disputa económica dificultó el comercio internacional y afectó negativamente a la economía del gigante asiático, a lo que se suman los efectos del coronavirus (COVID-19) que se ha extendido rápidamente por el mundo y que hoy constituye una grave amenaza para la humanidad.

En cuanto a nuestra competitividad para atraer inversiones mineras, el reciente reporte del Instituto Fraser de Canadá de 2019 situó a nuestro país en el décimo séptimo puesto a nivel mundial, manteniendo el liderazgo de Chile en América Latina en este ítem.

En materia de inversiones, destaco la aprobación del proyecto Salares Norte de la sudafricana Gold Fields y la reactivación de La Coipa Fase 7 por parte de la minera Kinross a comienzos de 2020. Ambas iniciativas de oro ubicadas en la Región de Atacama contemplan inversiones por 860 millones de dólares y 225 millones de dólares, respectivamente.

De igual forma, en febrero de 2020 el proyecto estructural Rajo Inca de Codelco, con una inversión de 1.000 millones de dólares, obtuvo su aprobación ambiental.

Esta es una potente señal para el desarrollo de la Región de Atacama, ya que permitirá generar 2 mil empleos en su fase de construcción y extender en 40 años la vida útil de la División Salvador.

Respecto a la exploración y explotación de litio, en enero de 2020 Codelco ingresó una Declaración de Impacto Ambiental (DIA) para comenzar la exploración de litio en su propiedad minera situada en el Salar de Maricunga.

Otro hito importante en la industria de este metal es la aprobación ambiental en febrero de este año de un proyecto de Minera Salar Blanco para producir litio desde el Salar de Maricunga. Esta iniciativa contempla una inversión estimada de 527 millones de dólares.

En definitiva y a modo de reflexión, podemos asegurar que la importancia de la minería en Chile no solo queda de manifiesto con los minerales e ingresos que este sector aporta a nuestras arcas fiscales, también desde el plano social para respaldar y sustentar políticas públicas que permitan a miles de familias salir de la pobreza.

En lo relacionado con nuestro Ministerio, puedo manifestar que seguiremos trabajando para que esta actividad se desarrolle con altos estándares de seguridad y sustentabilidad, así como también para que continúe siendo el motor de desarrollo de Chile.

Baldo Prokurica Prokurica

Ministro de Minería

Servicio Comisión Chilena del Cobre. Avances de la Gestión 2019

Avances de la Gestión de la Comisión Chilena del Cobre 2019

Mejoramiento en la fiscalización

Durante el año 2019, en materia de fiscalización a Codelco y Enami, la Dirección de Fiscalización de la Comisión Chilena del Cobre (Cochilco) llevó a cabo 55 auditorías, investigaciones y análisis de requerimientos especiales. Estas acciones corresponden a fiscalizaciones definidas en el plan de trabajo de la institución y a solicitudes de diversos organismos como la Contraloría General de la República, el Ministerio de Minería y el Consejo de Cochilco, entre otros.

Estudios, informes y análisis de apoyo a la industria.

En el ejercicio 2019, destacamos la publicación del estudio "Inversión en la minería chilena - cartera de proyectos 2019 -2028", cuyos resultados permiten establecer una proyección de inversiones al 2028 de cerca de US\$ 72.503 millones, lo que significa un aumento de aproximadamente un 10% que el periodo anterior y refleja, el potencial de proyectos posibles de materializar en el próximo decenio.

Seguimiento a las exportaciones de cobre y sus subproductos

Durante 2019 se emitieron 18 informes orientados tanto a evaluar el comportamiento de variables convenidas en los contratos de exportación que influyen directamente en el valor de las exportaciones, como a verificar el correcto y oportuno ingreso de los contratos de exportación al Sistema de Exportaciones Mineras (SEM 2.0) por parte de los exportadores, se revisaron 12.063 informes de variación de valor (IVV) de un total de 12.142 recibidos, lo que representa un 99% de revisión.

2 Resumen Ejecutivo Servicio

La Comisión Chilena del Cobre es un organismo técnico y especializado, creado por D.L. 1.349/76. Su función es asesorar al Gobierno a través del Ministerio de Minería en materias relacionadas con la producción de cobre y sus subproductos, además de todas las sustancias minerales metálicas y no metálicas, exceptuando el carbón y los hidrocarburos. Además, resguarda los intereses del Estado en sus empresas mineras, mediante la fiscalización y evaluación de la gestión e inversiones de estas; y asesora a los ministerios de Hacienda y Minería en la elaboración y seguimiento de sus presupuestos.

La misión institucional es asesorar al Gobierno a través del Ministerio de Minería, en la elaboración, implementación y evaluación de políticas, estrategias y acciones que contribuyan al desarrollo sustentable del sector minero nacional y a fortalecer el aporte de éste al resto de la economía. Asimismo, resguardar los intereses del Estado en las empresas mineras, fiscalizando y evaluando su gestión e inversiones.

La Comisión es administrada por un Consejo compuesto por el Ministro de Minería, quien lo preside; el Ministro de Defensa Nacional; el Jefe del Estado Mayor Conjunto; lo integran también dos representantes designados por el Consejo del Banco Central de Chile; y dos representantes del Presidente de la República.

Para el desarrollo de sus funciones, COCHILCO se organiza a través de cinco Direcciones (Dirección de Estudios y Políticas Públicas, Dirección de Fiscalización, Dirección de Evaluación de Inversiones y Gestión Estratégica, Dirección Jurídica y Dirección de Administración y Finanzas), siendo su representante legal el Vicepresidente Ejecutivo de COCHILCO. El cuerpo directivo de la Institución, Vicepresidente Ejecutivo y Directores de las cinco Direcciones.

La dotación total de COCHILCO, hacia fines del año 2018, alcanzó a 96 personas, de las cuales un 81% corresponde a profesionales, reflejando así su carácter de institución altamente especializada. Para el desarrollo de sus actividades y funciones se apoya en un equipo multidisciplinario, en que destacan principalmente economistas, ingenieros, geólogos, abogados y contadores auditores. COCHILCO dispone de una única oficina en la ciudad de Santiago, Región Metropolitana, y su principal canal de comunicación con la ciudadanía es su sitio web www.cochilco.cl.

Durante 2019 el sector minero se desarrolló en un contexto económico de alta incertidumbre mundial debido a la tensión comercial entre Estados Unidos y China. Lo anterior impactó en una reducción de los flujos comerciales, la desaceleración del sector manufacturero a nivel global y una menor demanda por cobre; lo que hizo caer la cotización del precio promedio a US\$ 2,72 la libra, esto es 8% menos que en 2018.

En este escenario las empresas de la gran minería del cobre redoblaron sus esfuerzos por contener sus costos de producción –presionados siempre al alza por factores estructurales de la minería-, los que en el caso de Chile promediaron cerca de US\$ 1,44 la libra. Este valor ubica a las empresas mineras que operan en Chile en el límite entre el segundo y tercer cuartil de costos a nivel mundial, lejos del competitivo lugar que alcanzaron en 2008, cuando se situaban en el primer cuartil, entre las más eficientes.

La Comisión Chilena del Cobre, COCHILCO, se ha preocupado permanentemente de monitorear el nuevo contexto en el que se encuentra la minería, lo que se ha visto reflejado en sus estudios trimestrales del metal así como en sus informes semanales, entre otros análisis. Además, a través de nuestro Observatorio de Costos, reporte trimestral, hemos seguido la evolución del cash cost (C1) de las empresas de la gran minería del cobre para medir uno de los factores relevantes que determinan su competitividad.

Igualmente relevante fue la publicación del estudio “Inversión en la minería chilena - cartera de proyectos 2019 -2028”, que entregó una proyección de los proyectos que se podrían materializar en el próximo decenio. En él se proyectó que al año 2028 se invertirían cerca de US\$ 75.503 millones, este es 10% más que en el ejercicio anterior. Este catastro resulta de enorme importancia, por servir como punto de partida para estimar los efectos, en lo sucesivo, de la situación inesperada producida por el Covid -19, en lo que va corrido del año 2020.

Los estudios, informes y análisis que elaboramos - tienen un rol fundamental en la elaboración de las políticas públicas, ya que permiten asesorar permanentemente al Ministerio de Minería en aquellos temas que son clave para la industria. Igualmente, la gran mayoría de ellos se encuentran disponibles para todas las personas

en nuestro sitio web- teniendo el propósito de aumentar el grado de información y transparencia del sector, contribuyendo a la toma de decisiones con información oportuna y de calidad.

Fiscalización y evaluación de inversiones de Codelco y Enami

Por otra parte, y de la mayor importancia, es el deber legal de Cochilco de fiscalizar, auditar y evaluar el preciso y oportuno cumplimiento de las leyes, reglamentos, normas y procedimientos de Codelco y de Enami, incluidas sus filiales.

Durante 2019 se realizaron 22 auditorías a las empresas mineras del Estado, de las cuales 17 correspondieron a Codelco y cinco a Enami. Como parte de estas auditorías, se realizaron cinco seguimientos a auditorías anteriores, tres a Codelco y dos a Enami, las que tuvieron por objeto verificar la implementación de recomendaciones respecto a hallazgos detectados en auditorías desarrolladas previamente. Igualmente se recibieron 42 requerimientos especiales de auditoría provenientes de organismos como la Contraloría General de la República, el Ministerio de Minería, el Consejo de Cochilco, entre otros, que en su mayoría corresponden a fiscalizaciones sobre temas relacionados con Codelco y Enami.

En lo referido a la evaluación y recomendación técnica y económica –en conjunto con el Ministerio de Desarrollo Social– de los proyectos de inversión de Codelco y Enami, en 2019 se recomendaron 168 proyectos de Codelco, que consideraban una inversión de US\$ 3.883 millones para materializar en dicho año e involucraban un monto total de US\$ 15.027 millones, y en el caso de Enami, se recomendaron 56 proyectos, que requerían una inversión de US\$ 64,6 millones para materializar en 2019 e involucran un monto total de US\$ 144,4 millones.

A Cochilco le corresponde también velar porque las exportaciones de cobre y sus subproductos se realicen en condiciones y valores vigentes en el mercado internacional, informando al Servicio de Impuestos Internos y al Servicio Nacional de Aduanas aquellas operaciones que se aparten de esa condición.

Durante 2019 se emitieron 18 informes orientados tanto a evaluar el comportamiento de variables convenidas en los contratos de exportación que influyen directamente en el valor de las exportaciones, como a verificar el correcto y oportuno ingreso de los contratos de exportación al Sistema de Exportaciones Mineras (SEM 2.0) por parte de los exportadores, se revisaron 12.063 informes de variación de valor (IVV) de un total de 12.142 recibidos, lo que representa un 99% de revisión. Finalmente, y en cuanto a la emisión de Certificados de Origen de productos nacionales, durante el año 2019 se revisaron 1.164 certificados, que corresponden a la totalidad de certificados recibidos, de los cuales 1.079 fueron aprobados y el resto rechazados.

Vinculación con la Sociedad

Durante el año 2019, Cochilco realizó varias iniciativas con universidades, establecimientos educacionales, gremios y centros de estudios con el objetivo de difundir información relevante del sector minero y contribuir a una mayor comprensión de este.

Así es como presentamos con la Universidad Adolfo Ibáñez los informes “Proyección Consumo de Agua y Energía en la Minería del Cobre”. Con el centro de estudios AMTC de la Universidad de Chile y los gremios Aprimin; Minnovex; Camchal, y Sutmin organizamos el seminario “¿Cómo están abordando la innovación los proveedores mineros?”, en el cual presentamos nuestro estudio sobre innovación en las empresas proveedoras de la minería.

También, en conjunto con el Instituto de Ingenieros de Minas de Chile, se organizó la charla “El control de costos en momentos de incertidumbre del mercado del cobre”, en el cual presentamos los resultados del Observatorio de Costos de la Gran Minería. Además, con el Departamento de Ingeniería de Minas de la Universidad de Chile realizamos el foro “Abastecimiento de Agua en la Minería”, en el cual presentamos el estudio “Consumo de agua de la minería del cobre el año 2018”.

Igualmente se realizaron charlas en establecimientos educacionales de la Región Metropolitana con el propósito de dar a conocer la actividad minera, las oportunidades de empleo que ofrece así como para atraer más mujeres a esta actividad. Las charlas se realizaron en el Liceo Juanita Fernández Solar, en el Liceo Eliodoro Zegers y en el Liceo San José San Martín Santiago, abarcando a cerca de 250 alumnos.

Participación Ciudadana

En el ámbito de la participación ciudadana cabe destacar el trabajo realizado con el nuevo Consejo de la Sociedad Civil cuyos consejeros fueron elegidos democráticamente y de manera participativa en mayo del año

pasado. Los 14 consejeros elegidos representan a las siguientes organizaciones sin fines de lucro: : Universidad de Chile, Universidad de Santiago, Centro de Formación Técnica Inacap, Sociedad Nacional de Minería (Sonami), Consejo Minero, Instituto de Ingenieros de Minas de Chile, Sociedad Geológica de Chile, Women in Mining Chile, Centro de Estudios del Desarrollo (CED), Centro de Emprendimiento Integral y Desarrollo (Ceminde), Colegio de Ingenieros de Chile, Sindicato Supervisores Minera Lumina Copper, Federación Minera de Chile, y la Federación de Sindicatos El Salvador.

Finalmente, quisiera agradecer a todos los funcionarios de Cochilco por hacer posible estos logros, así como otros más que están informados en este documento, ya que sin su profesionalismo y compromiso no hubiesen sido posibles.

3 Resultados de la Gestión año 2019

Resultados asociados al Programa de Gobierno, mensajes presidenciales y otros aspectos relevantes para el jefe de servicio

Se consideran \$ 5.053 millones, creciendo 1% respecto de la Ley de Presupuestos 2018 ajustada. Se mantiene el normal funcionamiento de la Comisión, dándose continuidad a la elaboración de informes y publicaciones, como también llevar a cabo, la evaluación de inversiones de las Empresas Mineras del Estado y efectuar auditorías, y se considera un mayor gasto asociado a suscripciones especializadas en materia minera.

Durante el año 2019 se continua avanzando en la línea de fortalecimiento de la fiscalización en las Empresas Mineras del Estado. En efecto, se han mantenido comunicaciones coordinadas con la Contraloría General de la República con el objeto de avanzar en el trabajo colaborativo entre ambas entidades, buscando cumplir los objetivos definidos en el Convenio suscrito en octubre del año 2018 para avanzar en esa materia.

Asimismo, el Ministerio de Minería, durante el año 2019 avanzó en el desarrollo de un anteproyecto de ley que moderniza la Comisión Chilena del Cobre, en línea con los desafíos gubernamentales 2018-2022 que establecen como ejes de intervención, el reforzamiento del rol de COCHILCO orientado a modernizar la institucionalidad para la minería y el perfeccionamiento del marco regulatorio de Codelco, reforzando el rol especializado de COCHILCO y aclarando el rol fiscalizador especial de la Contraloría General de la República.

Resultados de los Productos Estratégicos y aspectos relevantes para la Ciudadanía

I. DIRECCIÓN DE ESTUDIOS Y POLÍTICAS PÚBLICAS

Una de las áreas estratégicas de Cochilco es la Dirección de Estudios y Políticas Públicas, la cual genera las principales estadísticas mineras y realiza estudios, informes y análisis de temas relevantes para el sector. Su objetivo es aumentar el grado de información para aportar a la transparencia de mercado y contribuir a la toma de decisiones con información oportuna y de calidad. Además, tiene un rol fundamental en la elaboración de las políticas públicas, ya que asesora permanentemente al Ministerio de Minería en aquellos temas que son clave para la industria.

A continuación, se detallan los principales trabajos realizados en 2019:

A. Estudios Nuevos:

Mejores prácticas de gobernanza del Estado y de empresas mineras en materia de relaves: Identifica y describe las mejores prácticas para la gestión de relaves de distintos países mineros. Abarca la organización de entidades estatales y acciones para aprobar su construcción, monitoreo y fiscalización, así como también la gestión de las compañías para enfrentar el diseño, construcción y posterior monitoreo.

Efectos de las variaciones de los precios de los metales y niveles de corrupción por país sobre la inversión en exploración minera: Estudia la incidencia conjunta de los precios de los metales y los niveles de corrupción por país a través de un modelo de panel, entre los años 1997 y 2017. Para esto se construyó un índice de precios para cada país que se controló por una serie de factores, incluyendo el potencial geológico mediante la instrumentalización de los recursos mineros.

Análisis estratégico de sostenibilidad territorial para principales proyectos mineros de la región de Atacama: Identifica las zonas sensibles o de potencial conflicto de interés para el desarrollo de proyectos mineros que aún no se han sometido al Sistema de Evaluación de Impacto Ambiental, en la región de Atacama. El objetivo es detectar tempranamente las posibles fuentes de conflicto de manera de poder negociar anticipadamente, o bien, omitir actividades si es que los impactos que se producirían no son mitigables.

Sistematización de información socio-económica de las comunas de la región de Atacama: Se generó un reporte con información socio-económica y minera de las comunas de la región de Atacama, construido sobre antecedentes de distintas fuentes, como Casen, INE, Ministerio de Minería, Enami, Sernageomin y otras.

Proyecto Minería Abierta: Se potenció la plataforma Minería Abierta aumentando la cantidad, calidad y alcance de la data minera, como a su vez, un aumento en el uso efectivo de dicha data y difusión de los resultados.

Minuta sobre glaciares: A solicitud del Ministerio de Minería, se elaboró una minuta que evalúa el impacto económico que pudiera producirse en el sector minero de aprobarse el proyecto de ley sobre glaciares que se tramita en el Congreso Nacional.

Informe de minerales: Se inicia la elaboración del informe de minerales, el cual abarca los mercados del oro, plata, molibdeno, hierro y litio. Este informe reemplaza a los respectivos reportes anuales de cada uno de los productos mineros señalados anteriormente.

B. Estudios de Continuidad:

Consumo de agua en la minería del cobre al año 2018: Este estudio informa sobre el consumo total y unitario de agua por procesos de la industria minera del cobre, tanto a nivel nacional como regional.

Proyección de consumo de agua en la minería del cobre 2019-2030: Entrega antecedentes sobre el consumo de agua continental y de mar o desalada en la minería del cobre proyectado para un periodo de 10 años.

Actualización de la inversión en la minería chilena – cartera de proyectos 2019-2028: Da a conocer los proyectos de la minería del cobre, del oro, la plata, el hierro y de los minerales industriales para los próximos diez años con los montos contemplados, estado de avance y fichas descriptivas de cada proyecto, entre otros antecedentes.

Mercado chileno del ácido sulfúrico proyectado al año 2028: Caracteriza el mercado chileno del ácido sulfúrico y proyecta el balance de oferta y demanda, tanto a nivel nacional como regional, hasta el año 2028.

Proyección de la producción esperada de cobre, periodo 2019-2030: Entrega información sobre la producción de cobre esperada hacia el 2030. La información se obtiene utilizando una simulación de Montecarlo, la Encuesta Anual de Producción de cobre en la minería, que elabora y aplica Cochilco a las empresas, entre otras fuentes.

Productividad en la minería: Este trabajo da continuidad a la consulta estadística iniciada en 2018 a las empresas mineras, con el fin de aumentar la muestra de datos y poder determinar indicadores de productividad de las principales faenas mineras de cobre del país.

Informe anual del consumo de energía en la minería del cobre al año 2018: Informa sobre el consumo total de energía y los coeficientes unitarios de intensidad de uso de energía por procesos en la minería de cobre en Chile durante el año 2018.

Proyección del consumo de energía eléctrica de la minería del cobre y otros productos en Chile 2019 – 2030: Da a conocer el consumo esperado de energía eléctrica de la industria minera del cobre, tanto a nivel nacional como para los sistemas interconectados SING y SIC, al año 2030

Emisiones de gases de efecto invernadero directo e indirecto en la minería del cobre: Este informe estima las emisiones de gases de efecto invernadero directas e indirectas de la minería del cobre en 2018. Se, utiliza la metodología desarrollada por el Intergovernmental Panel on Climate Change (IPCC).

Catastro de empresas exploradoras en Chile: Línea de trabajo orientada a identificar la actividad exploratoria en Chile mediante la elaboración de un catastro de compañías exploradoras de pequeña y mediana escala, enfocándose en las empresas junior.

Análisis del mercado de insumos mineros: Este reporte corresponde a una línea de trabajo iniciada en 2014 que identificar los insumos que son críticos en la minería, El informe del año 2019 incluyó la cal, bolas de molienda, floculantes, palas de carguío, camiones de extracción, neumáticos OTR, perforadoras (mina cielo abierto) y extractantes (SX)

Encuesta de innovación en empresas proveedoras de la gran minería: Este informe da cuenta de las prácticas que implementan las empresas proveedoras de la minería en el ámbito de la innovación.

Encuesta de participación de empresas proveedoras en las operaciones y proyectos mineros: Este trabajo informa sobre los gastos operacionales en bienes, servicios y energía, y además identifica a los principales proveedores.

Reportes trimestrales del "Observatorio de costos": Informa, trimestralmente, sobre la situación de los costos de producción (C1) de las empresas de la gran minería del cobre.

Informe de tendencias del mercado del cobre: Documento trimestral que analiza la evolución reciente y perspectivas de corto plazo del mercado internacional del cobre. Se consideran los fundamentos del mercado, situación de los principales países consumidores y productores de cobre mina, con el propósito determinar el balance mundial del cobre refinado, siendo un insumo para la proyección del precio.

Informe semanal del mercado del cobre: Analiza de los eventos económicos mundiales que han influenciado el precio del cobre durante la semana en curso. El análisis se complementa con los cambios en las perspectivas de oferta y demanda del metal, medidos a través de variaciones de inventarios en las Bolsas de Metales, entre otros aspectos.

C. Reportes Estadísticos

Boletín Mensual Electrónico: Contiene estadísticas de precios de metales, producción chilena de oro, plata, cobre y molibdeno por empresas; y a nivel mundial por país. Además, entrega los valores de exportación de cobre según productos (refinados, blíster y graneles) por país de destino, entre otras estadísticas.

Anuario Estadísticas del cobre y otros minerales 1999 – 2018: Contiene las principales estadísticas mineras del cobre, y otros minerales metálicos y no metálicos a nivel nacional e internacional. Sobre Chile incluye datos de producción y exportaciones; antecedentes de tributación minera; consumo de energía, agua y ácido sulfúrico; estadísticas de costos de producción; información sobre el personal de empresas mandantes y contratistas ocupado en el sector minero por género, entre otros indicadores relevantes.

Mantenedor de estadísticas históricas: Actualización de la base de datos histórica de Cochilco, que registra estadísticas de precios, producción, exportaciones de metales y no metales, con frecuencias mensuales y anuales.

La Rueda: Publicación diaria que contiene información de precio spot y de futuros e inventarios de cobre en las Bolsas de Metales, además de los precios del oro, plata y molibdeno, entre otros.

Informes sobre precios de referencia: Se elaboran informes sobre el valor de la tonelada de cobre fino, promedio en el año anterior y expresado en moneda nacional, y el informe trimestral de precios de referencias de sustancias metálicas y no metálicas.

Actualización de la información estadística de la minería chilena de los minerales industriales: Se publica en la web información estadística de producción de minerales industriales en Chile y de las exportaciones de los principales productos.

Proyección de los precios de largo plazo de productos mineros estratégicos: Utilizando herramientas analíticas y econométricas, se estima el precio de largo plazo del cobre, oro, plata y ácido sulfúrico

D. Política Nacional Minera al 2050

Cochilco asumió la secretaría técnica para la elaboración de una Política Minera al 2050. Esta actividad implicó coordinar las diferentes mesas temáticas que se constituyeron. Los objetivos de estas mesas de trabajo fueron:

- Validar a Chile como un país minero.
- Explicitar fortalezas y debilidades del pasado y presente e identificar los desafíos.
- Proponer una estrategia de desarrollo sustentable para el corto, mediano y largo plazo.
- Alinear a distintos actores en una estrategia común de desarrollo del país.
- Fijar hoja de ruta para aprovechar el potencial al máximo basados en la conciencia ambiental y desarrollo social.

E. Representación del Estado de Chile en Foros Mineros Internacionales

Principales Actividades Multilaterales:

- **Tratado Minero Chile-Argentina:** Cochilco es parte del Grupo de Trabajo Permanente del Tratado Minero Chile-Argentina. Durante 2019 se trabajó en la tramitación de dos borradores de Protocolo Adicional Específico para los yacimientos Vicuña y Filo del Sol, ambos propiedad de la empresa NGEx Resources.

- **Grupo Internacional de Estudios del Cobre:** Chile preside el Comité Permanente del Grupo Internacional de Estudios del Cobre (GIEC). Cochilco tiene un rol activo en la agenda de actividades y trabajos al interior de este Grupo. Uno de ellos fue el seminario anual que estuvo enfocado en del tratamiento de las impurezas de los concentrados.
- **Convenio de Minamata:** La Institución parte del Comité Nacional Asesor en Materias de la Agenda Química Internacional, que dentro de sus funciones está el convenio de Minamata. Se colaboró activamente en la discusión para que solo se aplicaran las normas específicas para la minería que establece el Convenio.
- **Autoridad Internacional de los Fondos Marinos (AIFM):** Se participó en la 25° Sesión del Consejo de la AIFM. El Servicio ha colaborado en la discusión de las normas que buscan regular la minería del fondo marino y ha informado al sector minero sobre los avances en esta materia.

Principales Actividades Bilaterales:

- **Japón:** Se llevó a cabo en Chile, el 15° Diálogo Cochilco con la agencia estatal Jogmec, en el que se analizaron el portafolio de proyectos mineros en Chile, el consumo de energía en la minería chilena, demanda de cobre y litio en Japón y el rol de la industria minera japonesa en relación al cambio climático.
- **Perú:** Se inició el proceso de traspaso de experiencia en metodologías de gestión de la información minera de Cochilco a autoridades del gobierno del Perú. Se mostraron las metodologías referentes a la captura y trabajo de la información de energía eléctrica, recursos hídricos y gases de efecto invernadero.
- **China:** Se participó en la reunión anual de minería Asia Copper Week, realizada en noviembre del año pasado, en la cual se expuso sobre la producción futura de cobre en Chile y la importancia de la industria de fundiciones.
- **Australia:** Se participó en la Conferencia Mundial del Cobre desarrollada por el gobierno de South Australia. Cochilco realizó una charla sobre los desafíos y situación del recurso hídrico en la minería en Chile, y su futuro.
- **Argentina:** Se realizaron reuniones con la Subsecretaría de Minería de Argentina para transferir la experiencia de Cochilco sobre la apertura de datos estadísticos y estratégicos mineros y sus efectos, utilizando como ejemplo la plataforma Minería Abierta.
- **Panamá:** La Cepal invitó a Cochilco a exponer durante la reunión anual del Observatorio Regional sobre Energías Sostenibles. Ello, en el contexto del seguimiento que se da a los Objetivos para el Desarrollo Sostenible de Naciones Unidas. La exposición estuvo centrada en dar a conocer la experiencia de Chile en la relación minería y eficiencia energética e hídrica.
- **Ecuador:** Cochilco expuso en la feria minera de Ecuador, ExpoMinas. sobre los desafíos que enfrenta la minería en el ámbito del desarrollo sustentable en Chile.

Además se participó en Prospectors & Developers Association of Canada (PDAC), Global Water Summit, en la Semana de la Bolsa de Metales de Londres, en Copper Conference of Metallurgists 2019, entre otros eventos mineros internacionales.

II. DIRECCIÓN DE EVALUACIÓN DE INVERSIONES Y GESTIÓN ESTRATÉGICA

La Dirección de Evaluación de Inversiones y Gestión Estratégica (DEIGE) es otra de las aéreas estratégicas de Cochilco y que tiene por objetivo evaluar, junto al Ministerio de Desarrollo Social y Familia (MDSyF), los proyectos de inversión de Codelco y Enami, y recomendarlos si cumplen con los requisitos técnicos y económicos.

Otras de sus funciones son:

- Hacer un seguimiento a los proyectos de inversión recomendados y en ejecución para mantener un adecuado control de sus avances, e informar a las autoridades correspondientes sobre el estado de ejecución de los mismos.
- Analizar las evaluaciones ex-post emitidas por Codelco y Enami, para conocer e informar los resultados obtenidos por los proyectos de inversión, en cuanto a monto, plazo y alcance, grado de cumplimiento de los objetivos y metas, respecto de su formulación original.
- Evaluar la gestión de Codelco y Enami, y asesorar a los ministerios de Minería y de Hacienda respecto de estas empresas, en temas financieros, operacionales y de inversiones, incluyendo el rol de fomento de Enami.

- Elaborar informes habilitantes para disposición de pertenencias mineras de Codelco. Para ello es necesaria la verificación del cumplimiento de los requisitos legales establecidos en la Ley 19.137, para los traspasos de las pertenencias mineras de Codelco a Enami o para la asociación con terceros.

Durante el año 2019, la Dirección desarrolló las siguientes actividades, agrupadas de acuerdo con sus ámbitos:

A. Evaluación Seguimiento de Proyectos de Inversión de las Empresas Mineras del Estado

Para el proceso inversional 2019, Cochilco y Ministerio de Desarrollo Social recomendaron los siguientes proyectos de inversión de Codelco y Enami.

CODELCO

Se recomendaron 168 proyectos, que consideraban una inversión de US\$ 3.883 millones para materializar el año 2019 e involucraban un monto total de US\$ 15.027 millones.

Los proyectos más relevantes, en cuanto a monto total recomendado, son los detallados en el siguiente cuadro, que en conjunto involucran cerca del 80% de la inversión total.

Nombre del proyecto	División	Monto total recomendado (US\$ Millones)
Explotación Chuquicamata Subterránea.	Chuquicamata	5.431
Proyecto Andes Norte - Nuevo Nivel Mina.	El Teniente	1.934
Nuevo Sistema de Traspaso Mina Planta.	Oficina Central	1.379
Proyecto Transformación Planta de Ácido N°3 y N°4 a Doble Contacto/ Doble Absorción, Fundición Chuquicamata.	Chuquicamata	488
Ampliación Tranque Talabre VIII Etapa - Chuquicamata – Inversional.	Chuquicamata	418
Mejoramiento Integral Captación y Procesamiento de Gases Fundición Potrerillos Salvador	Salvador	404
Explotación Recursos Norte	El Teniente	402
Construcción Planta Tratamiento Escoria	El Teniente	339
Explotación Andes Norte Nuevo Nivel Mina Teniente Obras Tempranas.	El Teniente	323
Construcción Embalse Caren 7 Etapa.	El Teniente	289
Reducción Emisiones Planta Limpieza de Gases Fundición	El Teniente	173
Exploración Nacional Regional y Distrital.	Oficina Central	140
Obras Sobre Cota 640 Metros sobre el Nivel del Mar Tranque Ovejería Etapa 2.	Andina	139
Mejoramiento Fundición Horno Flash Potenciado	Chuquicamata	128
Habilitación Sistema Tratamiento Gases Refino	Chuquicamata	116
Explotación Diamante Teniente – Obras Tempranas.	El Teniente	105

ENAMI

Se recomendaron 56 proyectos, que requerían una inversión de US\$ 64,67 millones para materializar el año 2019 e involucran un monto total de US\$ 144,43 millones. Los proyectos más relevantes, en cuanto a monto total recomendado, son los detallados en el siguiente cuadro, que en conjunto involucran cerca del 70% de la inversión total.

PROYECTOS RELEVANTES RECOMENDADOS

Nombre Proyecto	Plantel	Monto total recomendado (US\$ Millones)
Mejoras Captura y Manejo de Gases para el Cumplimiento del DS 28.	Fundación Hernán Videla Lira	31,4
Plan de Cierre Plante Ovalle.	Gerencia de Plantas	19,3
Depósito de Relaves Interior	Planta Vallenar	17,7
Adquisición de Planta de Tratamiento de Gases de Cola para el Cumplimiento del DS 28 en Chimeneas de Planta de Ácido.	Fundación Hernán Videla Lira	13,9
Estudio Factibilidad para Modernización	Fundación Hernán Videla Lira	10,4
Sistema de Eliminación de Humos Negros en Hornos de Refino a Fuego.	Fundación Hernán Videla Lira	5,2
Sistema de Alimentación de Carga Fría a Convertidores Peirce-Smith.	Fundación Hernán Videla Lira	5,1

Principales informes de continuidad en materia de inversiones:

Trabajo	Objetivo
Reportes a la Dirección de Presupuesto sobre Proyectos de Inversión Relevantes Recomendados	Reportes trimestrales sobre los Proyectos de Inversión de Codelco y Enami recomendados en el periodo.
Informe Sistema Proyectos Divisionales 2018 de Codelco	Análisis de la cartera de Proyectos Divisionales de Codelco del año 2018, sobre la base de una muestra de esa cartera.

Reportes de Seguimiento de Proyectos de Codelco	<p>Seguimiento del avance de proyectos de Codelco, para mantener informadas a las autoridades pertinentes y apoyar la recomendación de las iniciativas de inversión. Se realizaron los siguientes reportes, según la tipología de proyectos:</p> <ul style="list-style-type: none"> • Estructurales: Informes mensuales para el Consejo de Cochilco. Cuatro reportes, con información a diciembre de 2018, y a marzo, junio y septiembre de 2019. • Principales (Inversión total mayor a US\$ 40 Millones): 1 Reporte con información a septiembre de 2019. • Mayores (Inversión total mayor a US\$ 40 Millones, excluyendo los Proyectos Estructurales): Informes mensuales para el Consejo de Cochilco. Cuatro reportes, con información a diciembre de 2018, y a marzo, junio y septiembre de 2019. • Otros Proyectos y Estudios: Dos reportes, con información a marzo y septiembre de 2019.
Reporte de Seguimiento de Proyectos de Enami	<p>Seguimiento del avance de proyectos relevantes de Enami a diciembre de 2018 y a septiembre de 2019, para mantener informadas a las autoridades pertinentes y apoyar la recomendación de las iniciativas de inversión.</p>
Análisis de inversiones - Plan de Negocios 2019 de Codelco	<p>Analizar del Plan de Negocios y Desarrollo (PND) 2019 de Codelco en relación a su plan de inversiones, riesgos y vulnerabilidades, y a la evolución de las principales materias entre el PND 2014 –base para la Ley de Capitalización– y el de 2019.</p>
Reportes de Análisis de Evaluación Ex-Post de Proyectos de Inversión de Codelco	<p>Análisis de indicadores y parámetros cuantitativos y cualitativos de seis evaluaciones ex-post de proyectos de Codelco, proporcionadas por la empresa. Trabajo efectuado en forma conjunta entre Cochilco y la Dirección de Presupuestos, estando delegado en Cochilco su coordinación.</p>

En este mismo ámbito, se asesoró continuamente al Ministerio de Minería, elaborando minutas y presentaciones. Las principales son:

- Análisis del Plan Trienal 2019-2021 del Plan de Negocios y Desarrollo de Codelco.
- Antecedentes sobre programación e inversión de los proyectos estructurales de Codelco, y resultados económicos de los proyectos Chuquicamata Subterránea y Nuevo Nivel Mina / Plan de Desarrollo Alternativo de El Teniente.
- Aspectos principales del proyecto Chuquicamata Subterránea.
- Obras de emergencia asociadas al control de infiltraciones y estabilidad de los muros del tranque de relaves Pampa Austral (División Salvador).
- Análisis sobre eventuales pérdidas para Codelco en la contratación de servicios de movimiento de materiales de la División Salvador.
- Monitoreo de la toma de control, por parte de Codelco, del proyecto de Plantas de Ácido dado el término anticipado del contrato con SNC Lavalin.
- Asesoría técnica en materias relativas a procesos mineros: “Lixiviación de Minerales Sulfurados”, entre otras.
- Análisis de los costos y posición de las fundiciones nacionales.
- Presentación sobre fundiciones de Pirdop y Aurubis y comparación con la Fundición de Chuquicamata.
- Costos de Fundición Hernán Videla Lira de Enami 2018-2019.
- Evaluación del Plan de la Fundición Hernán Videla Lira.
- Comparación de los resultados de gestión de Enami a marzo de los años 2017 y 2018.
- Atraso de Enami en la emisión de sus Estados Financieros Consolidados, auditados al 31 de diciembre de 2018 e intermedios al 31 de marzo de 2019.

Además se desarrollaron los siguientes trabajos:

Trabajo	Objetivo
---------	----------

Análisis de la situación actual y proyecciones de los depósitos de relaves de Enami	Disponer de información ordenada y sistematizada sobre los depósitos de relaves actualmente activos de Enami y la solución de depositación a mediano y largo plazo.
Estándar básico para el análisis y recomendación de estudios y proyectos de inversión de Enami	Explicitar los criterios para decidir la admisibilidad y análisis para la recomendación de los estudios y proyectos de Enami. Asimismo, dar a conocer a la empresa los contenidos mínimos y calidad de los antecedentes que serán requeridos por Cochilco y el Ministerio de Desarrollo Social para la recomendación de iniciativas de inversión.
Innovación tecnológica en minería	Levantamiento y análisis de las innovaciones tecnológicas que desarrolla Codelco, Enami y los centros de innovación en el ámbito minero, de manera de vislumbrar su eventual impacto en las actuales operaciones y su aplicación en futuros proyectos de inversión.

B. Evaluación de Gestión de las Empresas Mineras del Estado

En el ámbito de la gestión de Codelco y Enami se elaboraron los siguientes informes para asesorar a los ministerios de Minería y de Hacienda:

Trabajo	Breve Descripción
Informe para Junta de Accionistas Codelco	Informe para los Ministros de Minería y de Hacienda, que abordó las materias de la tabla para la sesión de la Junta Ordinaria de Accionistas de 2019, incluyendo reportes sobre resultados de gestión de Codelco del año 2018 y de sus costos de producción.
Informe de Gestión Codelco 2019	Informe para Ministro de Minería y Director de Presupuestos. Análisis de los principales aspectos de la gestión de Codelco durante el año 2019, considerando sus resultados, proyecciones y desafíos de gestión.
Informe de Gestión Semestral Enami	Informes semestrales para los Ministros de Minería y de Hacienda en materias referidas a la gestión estratégica y económica de Enami.
Minutas para Directorio de Enami	Minutas para el Ministro de Minería, en su rol de Presidente del Directorio de Enami, y para el Subsecretario de la cartera, como miembro del Directorio en representación de Cochilco, con información sobre las materias a tratar en las sesiones de Directorio, incluyendo análisis de antecedentes económicos, de gestión y otros.
Reportes de Seguimientos Resultados de Gestión Codelco y Enami	de Seguimientos de los resultados de gestión de Codelco y Enami, de considerando sus principales indicadores operacionales. Se informa al Ministro de Minería y autoridades de Cochilco los resultados de gestión de corto plazo de las empresas.
Análisis Presupuestos Codelco y Enami	de Análisis de presupuestos de Codelco y Enami para el año 2020, 2020 presentados por las empresas a la consideración de los ministerios de Hacienda y de Minería.

En otros ámbitos sobre la evaluación de la gestión de las EME, la Dirección desarrolló los siguientes trabajos:

Trabajo	Breve Descripción/Objetivo
Benchmarking fundiciones	Análisis comparativo de la evolución del comportamiento de las fundiciones nacionales (Codelco, Enami y privadas) con el de la industria y el de las principales Fundiciones Primarias.
Reporte sobre evolución de posición competitiva de Codelco	Reporte que analiza e informa la posición de competitividad de Codelco en relación a las principales empresas privadas de la industria minera global y nacional.

Reportes sobre resultados de Codelco y principales empresas mineras	Reportes semestrales sobre los resultados financieros y tributarios de Codelco y las principales empresas mineras del país.
Análisis sobre estructura y costos de las divisiones de Codelco	Análisis sobre la estructura y costos de producción de las Divisiones de Codelco, para la toma de decisiones sobre negocios, inversiones (o desinversiones) y/o cartera de productos comerciales.
Análisis de costos por proceso de la industria, Codelco y operaciones mineras	Análisis de los costos de producción Cash Cost (C1) y Neto a Cátodo (C3) de Codelco, la Industria sin Codelco, Chile sin Codelco, desagregados en los principales procesos de producción y elementos de costos.

C. Otros Trabajos Y Actividades

- Informe "Estado de las fundiciones de Codelco al tercer trimestre de 2019"
- Informe "Situación de las fundiciones estatales posterior a la entrada en vigencia del DS N°28".
- Informe sobre Fundición Ventanas: Continuidad vs. Cierre. El documento aborda un análisis acerca de aspectos operacionales y de desempeño de la Fundición, principales disposiciones de la Ley 19.993 (traspaso de Fundición y Refinería desde Enami a Codelco), relación comercial según contratos Enami-Codelco, entre otros aspectos.

III. DIRECCIÓN DE FISCALIZACIÓN

A la Dirección de Fiscalización le corresponde auditar el cabal y oportuno cumplimiento de las leyes, reglamentos, normas y procedimientos de las empresas mineras del Estado, Corporación Nacional del Cobre de Chile (Codelco), incluidas sus filiales, y la Empresa Nacional de Minería (Enami), incluidas sus filiales.

Las auditorías contienen una serie de observaciones que son entregadas en calidad de recomendación al Presidente del Directorio de Codelco, al Presidente Ejecutivo de Codelco y al Comité de Auditoría de esta misma empresa, y al Vicepresidente Ejecutivo de Enami, según corresponda, remitiendo también los informes de auditoría al Ministro de Minería y a la Contraloría General de la República.

Otra de sus funciones es informar, según corresponda, al Servicio Nacional de Aduanas y/o al Servicio de Impuestos Internos, el valor y condiciones del mercado internacional de las exportaciones e importaciones de cobre y sus subproductos. Del mismo modo, le concierne a la Dirección de Fiscalización certificar el origen de los productos mineros nacionales, función que le fuere delegada por el Ministerio de Relaciones Exteriores, y administrar la reserva de cobre para la industria manufacturera nacional.

También le compete informar y asesorar a la Agencia de Promoción de la Inversión Extranjera (InvestChile) respecto de las propuestas de inversión extranjera que ingresen al país para el desarrollo de proyectos mineros al amparo de la Ley N°20.848 de 2015. Asimismo, le corresponde verificar el cumplimiento de los contratos de inversión extranjera suscritos bajo el D.L. N°600.

• Fiscalización de las Empresas Mineras del Estado

Con el propósito de transparentar e informar a la ciudadanía, hasta donde lo permiten las disposiciones legales vigentes, respecto de la labor de fiscalización que Cochilco realiza en las empresas mineras del Estado, a continuación se presentan los principales logros alcanzados en esta materia durante el año 2019:

- Se realizaron 22 auditorías a las empresas mineras del Estado, de las cuales 17 correspondieron a Codelco y cinco a Enami.
- Como parte de estas auditorías, se realizaron 5 seguimientos a auditorías anteriores, tres a Codelco y dos a Enami.

Las auditorías de seguimiento se efectúan con el objeto de verificar la implementación de recomendaciones respecto a hallazgos detectados en auditorías desarrolladas previamente, esto no excluye la posibilidad de encontrar, en su ejecución, otras situaciones que ameriten ser observadas y en consecuencia generar nuevas recomendaciones.

Auditorías a Codelco

- 1 "Auditoría a la Administración del Contrato suscrito entre el Consorcio Trepsa Cerro Alto S.A. y Codelco".
- 2 Seguimiento al cumplimiento de compromisos adquiridos por Codelco en la "Auditoría al Balance y Gestión del Recurso Hídrico de la División Andina".
- 3 Seguimiento al cumplimiento de compromisos adquiridos por Codelco en la "Auditoría al Balance y Gestión del Recurso Hídrico de la División El Teniente".
- 4 "Auditoría al Proceso de Categorización de Recursos y Reservas en la División Salvador".
- 5 "Auditoría al Proceso de Licitación y Adjudicación de Contratos de Servicios y Obras en la Vicepresidencia de Proyectos".
- 6 "Auditoría al Cumplimiento de los Planes Productivos en la División Salvador".
- 7 Seguimiento al cumplimiento de compromisos adquiridos en la "Auditoría al Proceso de Licitación y Asignación de Contratos de Servicios Efectuados por la División Gabriela Mistral".
- 8 "Auditoría a los Procesos de Licitación y Asignación de Contratos de Obras y Servicios".
- 9 "Auditoría a los Beneficios de Salud Otorgados por Codelco".
- 10 "Auditoría al Plan de Transformación de la División Chuquicamata, Definición, Implementación y Avances".
- 11 "Auditoría a la Línea de Denuncias de Codelco".
- 12 "Auditoría al Contrato de Maquila de Relaves de la División Andina de Codelco".
- 13 "Auditoría al Cumplimiento de las Decisiones del Directorio de Codelco".
- 14 "Auditoría al Proceso de Gestión de Riesgos en los Proyectos de la Vicepresidencia de Proyectos".
- 15 "Auditoría a los Proyectos de Gastos Diferidos".
- 16 "Auditoría al Proceso de Exploraciones".
- 17 "Auditoría al Cumplimiento del Cuerpo Normativo y del Sistema de Control, realizado por la Vicepresidencia de Proyectos al Proyecto Explotación Mina Chuquicamata Subterránea".

Auditorías a Enami

- 1 Seguimiento al cumplimiento de compromisos adquiridos en el "Seguimiento a la Auditoría a los Contratos de Maquila de Minerales".
- 2 "Auditoría al Proceso de Implementación del Sistema ERP Oracle E-Business Suite".
- 3 "Auditoría a los Procesos de Contratación y Adquisición".
- 4 Seguimiento al cumplimiento de compromisos adquiridos en la "Auditoría a la Gestión, Control, Valorización y Registro de los Inventarios de Minerales en Planta Taltal".
- 5 "Auditoría al Proceso de Prevención y Control de los Negocios con Personas Relacionadas y Expuestas Políticamente, y al Cumplimiento de la Ley N° 20.393".

• Requerimientos especiales

La Dirección de Fiscalización recibe requerimientos especiales (extras a la planificación anual) provenientes de organismos como la Contraloría General de la República, el Ministerio de Minería, el Consejo de Cochilco, entre otros, que en su mayoría corresponden a fiscalizaciones sobre temas relacionados con Codelco y Enami.

Durante el año 2019, se recibieron 42 requerimientos especiales de los cuales se analizaron 33 (28 ejecutados como fiscalizaciones o investigaciones y cinco desestimados por falta de antecedentes) y nueve quedaron pendientes de ejecución para el año 2020.

En resumen, la Dirección emitió 50 informes respecto a las empresas mineras del Estado al considerar las 22 auditorías programadas en nuestro plan de trabajo y los requerimientos especiales ejecutados.

• Fiscalización de Exportaciones de Cobre y Subproductos

A Cochilco le corresponde velar porque las exportaciones de cobre y sus subproductos se realicen en condiciones y valores vigentes en el mercado internacional, informando al Servicio de Impuestos Internos y al Servicio Nacional de Aduanas aquellas operaciones que se aparten de esa condición.

La fiscalización ejercida se realiza considerando la información de los contratos de venta registrados por los exportadores en el Sistema de Exportaciones Mineras (SEM 2.0), disponible en la página web de Cochilco, los Informes de Variación de Valor (IVV) en relación con cada operación realizada y la emisión de Certificados de Origen de productos de la minería a los exportadores que lo soliciten.

Durante 2019 se emitieron 18 informes de fiscalización, orientados tanto a evaluar el comportamiento de variables convenidas en los contratos de exportación que influyen directamente en el valor de las exportaciones, como a verificar el correcto y oportuno ingreso de los contratos de exportación al SEM 2.0 por parte de los exportadores.

Asimismo, dentro de estos informes, se consideraron dos seguimientos al cumplimiento de compromisos adquiridos por los exportadores, emanados de las debilidades observadas en las fiscalizaciones del ingreso al SEM 2.0 de los contratos de exportación de cobre y sus subproductos por parte de las empresas.

Informes de fiscalización a las condiciones de comercialización de las exportaciones de cobre y sus subproductos respecto de variables de mercado

- 1 "Fiscalización a los Contratos de Exportaciones de Cobre y Subproductos - Ventas a Firme 2018".
- 2 "Fiscalización a las Condiciones de Comercialización de las Exportaciones de Concentrados de Cobre, Respecto de Variables de Mercado Ventas Abastecimiento - Cuotas Año 2018".
- 3 "Fiscalización a las Condiciones de Comercialización de las Exportaciones de Cátodos de Cobre, Respecto de Variables de Mercado Ventas Spot - Cuotas Año 2018".
- 4 "Fiscalización a los Contratos de Exportación de Subproductos - Molibdeno 2018".
- 5 "Fiscalización a las Condiciones de Comercialización de las Exportaciones de Concentrados de Cobre, Respecto de Variables de Mercado. Ventas Spot - Cuotas Año 2018".
- 6 "Fiscalización a las Condiciones de Comercialización de las Exportaciones de Cátodos de Cobre, Respecto de Variables de Mercado. Ventas Abastecimiento - Cuotas Año 2018".

Informes de fiscalización del ingreso al Sistema de Exportaciones Mineras (SEM 2.0) de los contratos de exportación de cobre y sus subproductos por parte de los exportadores

- 1 Compañía. Minera Zaldívar SpA, cuotas año 2018
- 2 Anglo American Sur S.A., año 2018.
- 3 Minera Los Pelambres, año 2018.
- 4 Enami, año 2018.
- 5 Codelco – Chile, año 2018.
- 6 Minera Las Cenizas S.A., año 2018.
- 7 Glencore Chile SpA, año 2018".

Informes de fiscalización del ingreso de la documentación de respaldo de los informes de Variación de Valor (IVV) de las exportaciones de cobre y sus subproductos al SEM 2.0

- 1 Compañía Minera Lomas Bayas, año 2018.
- 2 Compañía Minera Doña Inés de Collahuasi SCM, año 2018.
- 3 Minera Centinela, año 2018.

Seguimientos al cumplimiento de compromisos adquiridos por los exportadores emanados de las debilidades observadas en las fiscalizaciones del ingreso al SEM 2.0 de los contratos de exportación de cobre y sus subproductos

1	SCM Lumina Copper, (DF/16/2018).
2	Codelco-Chile, año 2017 (DF/12/2018”.

Con el objetivo de apoyar la fiscalización de las exportaciones de cobre y sus subproductos, el Sistema de Exportaciones Mineras (SEM 2.0) ha permitido incorporar nuevas funcionalidades y reglas de validación.

Esta iniciativa ha contribuido a la eficiencia del proceso de registro de Contratos e Informes de Variación de Valor, logrando disminuir los tiempos de respuesta en la tramitación de los IVVs, mejorar la trazabilidad de la información, disminuir los errores en el ingreso de la información, entre otros beneficios.

• Informes de Variación de Valor

A diciembre de 2019 se revisaron 12.063 Informes de Variación de Valor (IVV) de un total de 12.142 recibidos a la fecha, lo que representa un 99% de revisión.

Recibidos *	Revisados	Reparados	Aprobados	Valor Líquido de Retorno (millones US\$)
12.142	12.063	2.279	9.784	32.942

* IVVs recibidos incluye el saldo final del año 2018 (90 IVV)+ recibidos 2019 (12.052 IVV).

• Certificación de Origen

En cuanto a la emisión de Certificados de Origen de productos nacionales, durante el año 2019 se revisaron 1.164 certificados, que corresponden a la totalidad de certificados recibidos, de los cuales 1.079 fueron aprobados y el resto rechazados.

Recibidos	Revisados	Rechazados	Aprobados	Valor FOB (millones US\$)
1.164	1.164	85	1.079	1.427

• Fiscalización de Inversiones Extranjeras

El año 2019 se efectuaron seis auditorías al cumplimiento de contratos suscritos por empresas extranjeras con el Estado de Chile para invertir en proyectos mineros amparados bajo el DL N° 600.

- 1 "KGHMI Holdings Ltd. en Quadra FNX Holdings Chile Limitada. Período 27 de Diciembre 2004 - 31 de Diciembre 2018”.
- 2 Sumitomo Corporation en Inversiones SC Sierra Gorda Ltda. Período 1 de septiembre de 2011 - 31 de Diciembre 2018”.
- 3 Chile Services LLC en Santiago Metals Limitada. Período 04 de julio 2013 - 31 diciembre 2018”.
- 4 Frontera Holdings (Bermuda) II Ltd., en Minera Frontera del Oro SpA., (antes Minera Frontera del Oro SCM). Período 24 de noviembre de 1999 - 31 de diciembre de 2018”.
- 5 Marubeni Copper Holdings Ltd. en su Agencia en Chile (inicialmente en Minera Antucoya). Período 5 de abril de 2012 - 31 de diciembre 2018”.
- 6 Exeter Resource Corporation en Sociedad Contractual Minera Eton Chile (hoy radicados en Goldcorp MC Holding SpA). Período 22 de noviembre 2011 - 31 de diciembre 2018”.

• Ley N° 16.624 de Reserva del Cobre

Durante el período 2019, se cumplió con la totalidad de actividades establecidas en la Ley de Reserva del Cobre para la Industria Manufacturera Nacional (Ley N° 16.624) y su Reglamento.

IV. PARTICIPACIÓN CIUDADANA

Cochilco tiene implementado los tres mecanismos obligatorios que considera la ley 20.500 Sobre Asociaciones y Participación Ciudadana en la Gestión Pública, esto es la Cuenta Pública, el Consejo de la Sociedad Civil (Cosoc) y la Consulta Ciudadana.

Cuenta Pública

En mayo del año pasado se realizó la Cuenta Pública Participativa en el Colegio de Ingenieros de Chile y con la asistencia de unas 100 personas. En dicha oportunidad, el Vicepresidente Ejecutivo (s) informó sobre los principales hitos de la gestión institucional y respondió las consultas de los asistentes. Esta Cuenta Pública también se realizó de manera virtual utilizando para su difusión las redes sociales, nuestro sistema de newsletter y el sitio web, también se dio respuesta a las consultas hechas por la ciudadanía.

Previo a la presentación pública de la gestión de Cochilco, el Vicepresidente Ejecutivo (s) y los directores del servicio dieron cuenta al Consejo de la Sociedad Civil los principales hitos del trabajo de la Institución. Los consejeros realizaron una serie de consultas y sugerencias que fueron incluidas en el Libro de Gestión.

Consejo de la Sociedad Civil

El año pasado se realizó una nueva elección de consejeros del Cosoc, quienes representan a instituciones sin fines de lucro que estén relacionadas con la minería. Salieron elegidas las siguientes organizaciones: Universidad de Chile, Universidad de Santiago, Centro de Formación Técnica Inacap, Sociedad Nacional de Minería (Sonami), Consejo Minero, Instituto de Ingenieros de Minas de Chile, Sociedad Geológica de Chile, Women in Mining Chile, Centro de Estudios del Desarrollo (CED), Centro de Emprendimiento Integral y Desarrollo (Ceminde), Colegio de Ingenieros de Chile, Sindicato Supervisores Minera Lumina Copper, Federación Minera de Chile, Federación de Sindicatos El Salvador.

Consulta Pública

El 9 de diciembre se inició el proceso de Consulta Pública que tenía por objetivo conocer la opinión de la ciudadanía sobre dos temas: cuál debe ser el aporte de la minería para el desarrollo económico y social de Chile; y cuál es el rol que deben cumplir las políticas públicas para fomentar el desarrollo del sector minero de manera sustentable.

La Consulta Ciudadana estuvo abierta hasta el 20 de diciembre y se recibieron 114 comentarios que están publicados en la web institucional

4 Desafíos para el período de Gobierno 2020 - 2022

Los desafíos institucionales más relevantes son los siguientes:

1. Analizar, recomendar y realizar seguimiento al avance de los proyectos de Codelco y Enami, incorporando las medidas de mejora que se obtengan de las capacitaciones y revisión de los procedimientos que ejecuta la Dirección.
2. Implementar la capacitación de Independent Project Analysis (IPA) sobre metodología de proyectos, además de los talleres internos, para el análisis, evaluación y seguimiento de los proyectos.
3. Realizar un seguimiento exhaustivo de los proyectos de Codelco y de Enami para cumplir con el Decreto Supremo N° 28 que regula las emisiones contaminantes de las fundiciones. Establecer las causas técnicas de sus atrasos, los impactos económicos y el cumplimiento de los ratios objetivos.
4. Recoger los avances tecnológicos aplicados, en Chile y en el mundo, sobre los procesos mineros y su impacto en el valor de los proyectos y las empresas mineras públicas.
5. Contribuir con el Ministerio de Minería en el desarrollo de una Política Pública Minera al año 2050.
6. Presentar los avances desarrollados por las empresas proveedoras de la minería en tema de innovación.
7. Afianzar la presencia de Cochilco en los principales foros mineros del mundo.
8. Dar oportuno cumplimiento al Plan de Trabajo Anual de la Institución, incorporando en su ejecución las mejoras establecidas en los planes de acción para el mejoramiento de su gestión de la Dirección de Fiscalización.
9. Definir e Implementar un Plan de Capacitación para la Dirección de Fiscalización con el objeto de consolidar su Estructura, el desarrollo y cumplimiento de sus funciones, los equipos y las competencias de los funcionarios que la componen.

Anexo 1

Identificación de la Institución

a) Definiciones Estratégicas 2018-2022

Leyes y Normativas que rigen el funcionamiento de la Institución

D.L. N° 1.349, de 1976, que crea la Comisión Chilena del Cobre, Refundido, Coordinado y Sistematizado por D.F.L. N° 1, Minería, de 1987, y sus posteriores modificaciones.

Misión Institucional

Asesorar al Gobierno en la elaboración, implementación y evaluación de políticas, estrategias y acciones que contribuyan al desarrollo sustentable del sector minero nacional y a fortalecer el aporte de éste al resto de la economía. Asimismo, resguardar los intereses del Estado en las empresas mineras, fiscalizando y evaluando su gestión e inversiones.

Aspectos Relevantes contenidos en la Ley de Presupuestos año 2019

Nr Descripción

- 1 Se consideran \$ 5.053 millones, creciendo 1% respecto de la Ley de Presupuestos 2018 ajustada. Se mantiene el normal funcionamiento de la Comisión, dándose continuidad a la elaboración de informes y publicaciones, como también llevar a cabo, la evaluación de inversiones de las Empresas Mineras del Estado y efectuar auditorías, y se considera un mayor gasto asociado a suscripciones especializadas en materia minera.

Objetivos Ministeriales

Nr. Objetivo

- 1 Posicionar al sector minero como un motor de recuperación del crecimiento y generación de empleo
- 2 Reducir la incertidumbre regulatoria mediante reglas claras y estables
- 3 Abordar desafíos futuros en desarrollo, innovación, competitividad y potenciar a los proveedores
- 4 Desarrollar una minería más sustentable ambientalmente e inclusiva socialmente
- 5 Modernizar y fortalecer la institucionalidad minera (CODELCO, ENAMI, COCHILCO, SERNAGEOMIN y Subsecretaría de Minería) acorde a los desafíos que plantea el siglo XXI
- 6 Fortalecer la generación y disposición de información de geología básica, recursos y peligros geológicos

Objetivos Estratégicos

Nr. Objetivo

Nr. Objetivo	Objetivos Ministeriales	Productos Estratégicos
1 Contribuir al diseño, implementación y monitoreo de políticas públicas orientadas al desarrollo sustentable de la minería en Chile y a consolidar su aporte al país, mediante la elaboración de estudios, informes y la participación en actividades nacionales e internacionales.	1, 2, 3, 4, 5	1,3
2 Generar información, estadísticas y análisis, de carácter público, oportuno y confiable, que facilite la toma de decisiones de manera informada de los actores, públicos y privados, y de cumplimiento a requisitos legales.	1, 2, 3, 4	1,2,3

3	Resguardar los intereses del Estado en sus empresas mineras, informando a las autoridades competentes, los resultados, observaciones y/o recomendaciones, según corresponda, de la fiscalización y evaluación que realiza, de la gestión e inversiones de las empresas, y asesorando a los Ministerios de Minería y Hacienda en la elaboración y seguimiento de los presupuestos de estas empresas.	1, 2	4,5
4	Resguardar los intereses del Estado sobre el sector minero, a través de la fiscalización del valor de las exportaciones/importaciones de cobre y sus subproductos, y de los contratos de inversión extranjera en minería, entre otros, asesorando a los Ministerios y entidades públicas atingentes.	1, 2	6,7

Productos Estratégicos vinculados a Objetivos Estratégicos

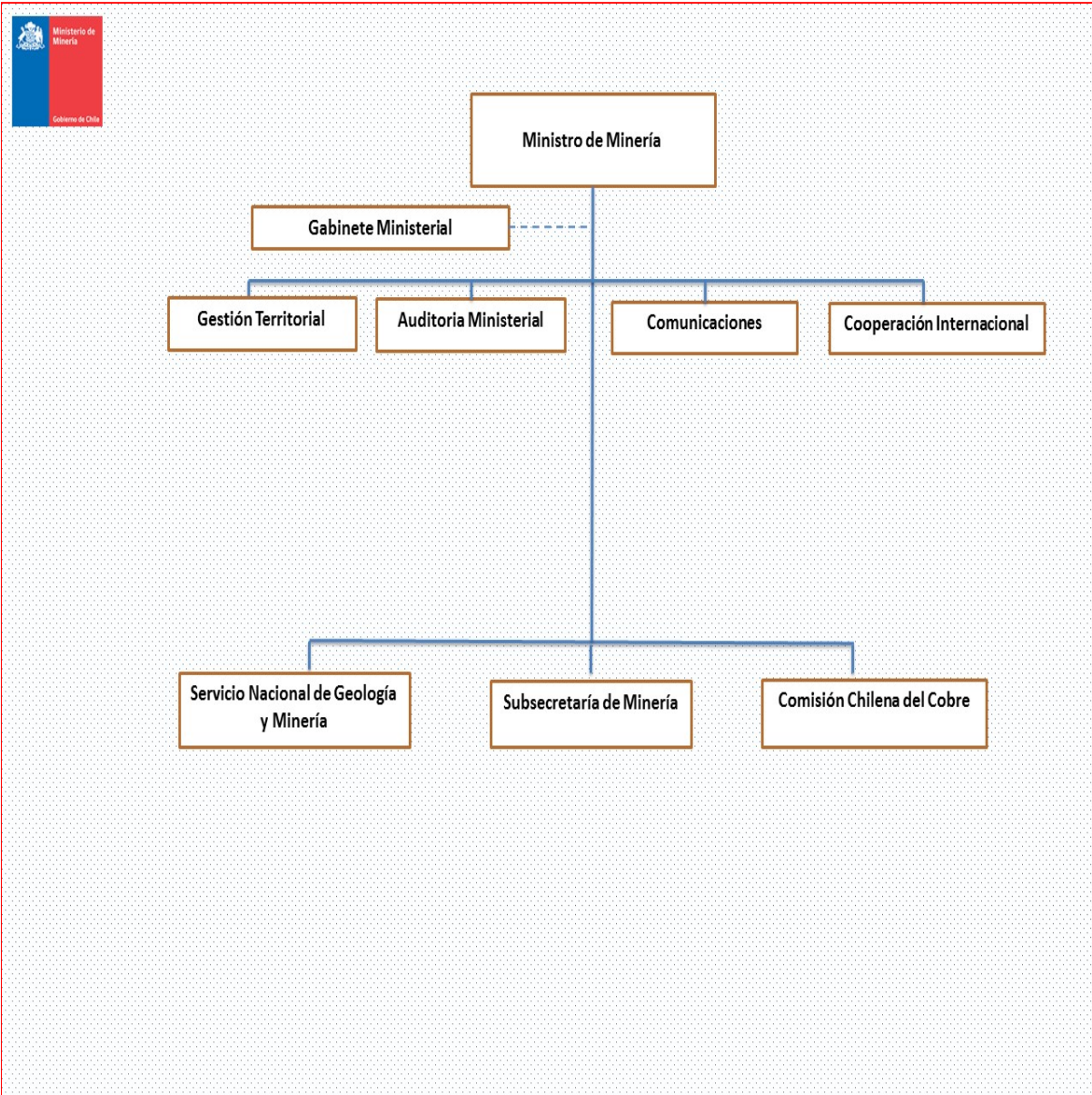
Nr. Producto	Descripción	Clientes	
1	Estudios	Investigación y análisis con implicancia en el sector minero que por su importancia estratégica requieren profundización y conocimiento acabado.	1,7,8,9,10,11,12,13,14,15,16
2	Informes estadísticos.	Información estadística, análisis periódicos de la industria minera que aportan al diseño e implementación de políticas públicas atingentes y/o entrega de información que facilite la toma de decisiones de manera informada de los actores, públicos y privados. Asesorar técnicamente al Servicio de Impuestos Internos en la determinación del impuesto específico a la actividad minera.	1,7,8,9,10,11,12,13,14,15,16
3	Actividades, nacionales e internacionales, relevantes para el desarrollo sustentable del sector minero.	Participación en actividades relevantes para el desarrollo sustentable del sector minero en el rol de coordinadores, expositores o representantes los intereses del Estado.	1,7,8,9,10,11,12,13,14,15,16
4	Evaluación de inversiones y gestión de las empresas mineras del Estado.	Evaluación de los proyectos de inversión de Codelco y Enami en conjunto con el Ministerio de Desarrollo Social y de la evaluación de la gestión de estas empresas. Comprende, además, la verificación del cumplimiento de los requisitos legales establecidos en la Ley 19.137, para los traspasos o asociación con terceros de las pertenencias mineras de Codelco.	1,2,8
5	Fiscalización a las empresas mineras del Estado	Realización de auditorías integrales a las Empresas Mineras del Estado -Codelco y Enami- buscando velar por la disposición de los recursos de las empresas en forma eficiente, transparente y con apego a la normativa vigente.	1,4,6,7,8,11,14,15
6	Fiscalización de exportaciones del cobre y sus subproductos	Revisión y control del registro y condiciones comerciales de los contratos de exportación de cobre y sus subproductos a objeto de velar que éstos se encuentren acorde al mercado.	1,2,5,6,7,8,9,11
7	Fiscalización al cumplimiento de los contratos de inversión extranjera	Realización de fiscalización al cumplimiento de los contratos de Inversión Extranjera en minería amparados en el DL 600, de acuerdo a lo suscrito en los mismos entre el inversionista y el Estado de Chile.	1,3,9

Clientes / Beneficio / Usuarios

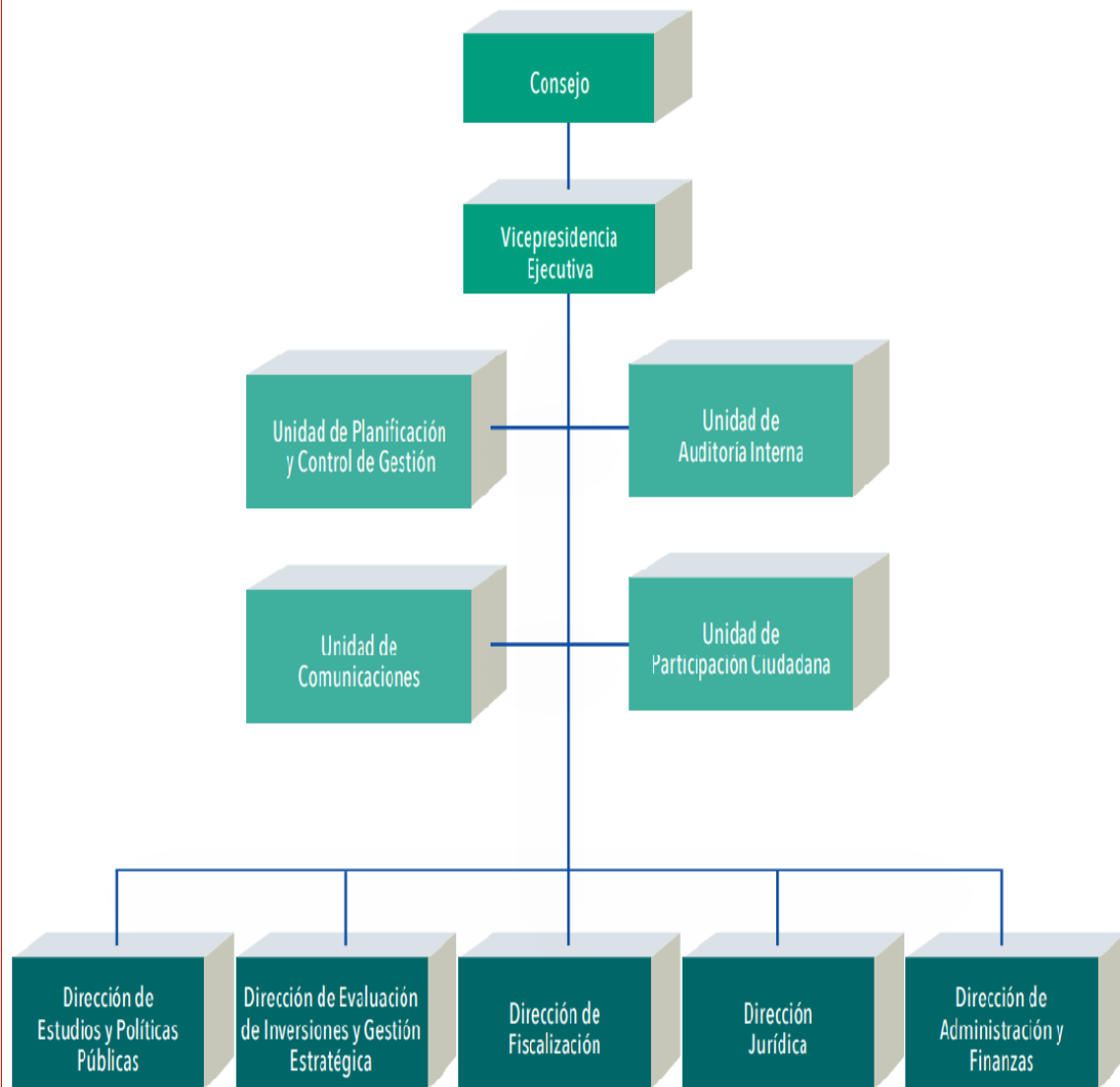
Nr. Descripción	Cantidad
1 Ministerio Minería (Ministro de Minería, Subsecretaría de Minería, Sernageomin)	1

2	Ministerio de Hacienda (DIPRES, Servicio de Impuestos Internos, Aduanas)	1
3	Ministerio de Economía (Agencia de Promoción de la Inversión Extranjera, Ex Comité de Inversiones Extranjeras)	1
4	Ministerio de Defensa	1
5	Ministerio de Relaciones Exteriores (DIRECON)	1
6	Contraloría General de la República	1
7	Otros servicios públicos relacionados (Ministerio de Energía, Ministerio de Justicia, Ministerio Público, Fiscalías, PDI, Banco Central, Ministerio del Medio Ambiente, CORFO, Superintendencia de Valores y Seguros, Intendencias Regionales, Seremis de Minería, entre otros)	20
8	Empresas Mineras del Estado (Codelco, Enami)	2
9	Empresas Mineras Privadas	100
10	Universidades y centros de estudio.	76
11	Empresas vinculadas a la minería (proveedores de bienes e insumos mineros, empresas de ingeniería, proveedores de servicios ambientales, empresas manufactureras de productos semi elaborados.)	280
12	Organismos Internacionales (GIEC Grupo Internacional de Estudios del Cobre, World Bureau of Metal Statistics, International Council of Metal and Mining, Fondo Monetario Internacional)	25
13	Sector Financiero (Bancos, Fondos de inversión, Analistas)	30
14	Organizaciones Gremiales (Consejo Minero, SONAMI Sociedad Nacional de Minería, APRIMIN Asociación de Grandes Proveedores Industriales de la Minería y Asociación de Industriales de Antofagasta y Asociaciones Gremiales de las propias Empresas Mineras del Estado, entre otras)	12
15	Medios de Comunicación de alcance nacional (Diario Financiero, El Mercurio, Radioemisoras, Canales de Televisión) y medios especializados en minería (revistas Minería Chilena, Área Minera, Ecoamérica) y opinión pública.	45
16	Parlamentarios	158

b) Organigrama y ubicación en la Estructura del Ministerio



ORGANIGRAMA COMISIÓN CHILENA DEL COBRE - AÑO 2019



c) Principales Autoridades

Cargo	Nombre
Vicepresidente Ejecutivo (S)	Jorge Cantallopts Araya
Fiscal	Victor del Pino Rojas
Director de Estudios y Políticas Públicas (S)	Victor Garay Lucero
Director de Fiscalización	Eduardo Ramírez Sieglitz
Director de Evaluación de Inversiones y Gestión Estratégica	Eduardo Jiménez López
Secretario General	John Moreno Rojas

Anexo 4

Indicadores de Desempeño año 2016 - 2019

Resultado Global año 2019 : 100,00 %

Nombre del Indicador

Porcentaje de empresas receptoras de inversión extranjera auditadas en el año t respecto del total de empresas de inversión extranjera susceptibles de ser auditadas en el año t

Producto Estratégico

Fiscalización de inversión extranjera
 - Auditorías a los contratos de inversión extranjera

Fórmula del Indicador

(N° de empresas receptoras de Inversión Extranjera auditadas en el año t/N° de empresas de inversión extranjera susceptibles de ser auditadas en el año t)*100

Unidad de Medida

%

2016	2017	2018	2019	Meta 2019	Logro
	30,00	46,20	66,70	66,70	100,00 %

Nombre del Indicador

Porcentaje de informes de auditorías a Empresas Mineras Estatales planificados y cerrados en el año t respecto a los programados en el Plan de Trabajo anual vigente aprobado por el Consejo

Producto Estratégico

Fiscalización de las empresas mineras del Estado
 - Auditorías a empresas mineras del Estado

Fórmula del Indicador

(N° de auditorías a Empresas Mineras Estatales Cerradas en el año t/N° de Auditorías a Empresas Mineras del Estado programadas en el Plan de Trabajo anual vigente aprobado por el Consejo)*100

Unidad de Medida

%

2016	2017	2018	2019	Meta 2019	Logro
	100,00	100,00	100,00	100,00	100,00 %

Nombre del Indicador

Porcentaje de proyectos principales en ejecución con seguimiento en el año t respecto al total de proyectos principales en ejecución en el año t

Producto Estratégico

Evaluación de inversiones y gestión de las empresas mineras del Estado.
 - Seguimientos de proyectos de inversión.

Fórmula del Indicador

(N° de proyectos principales en ejecución con seguimiento en el año t/N° de proyectos principales en ejecución en el año t)*100

Unidad de Medida

%

2016	2017	2018	2019	Meta 2019	Logro
------	------	------	------	-----------	-------

71,00	76,50	78,10	76,50	100,00 %
-------	-------	-------	-------	----------

Nombre del Indicador

Porcentaje de Informes Semanales del Mercado del Cobre difundidos a usuarios Newsletter en forma oportuna en el año t respecto al total de Informes Semanales del Mercado del Cobre emitidos por Cochilco en el año t

Producto Estratégico

Estudios
 - Informes de Mercado y Proyecciones

Fórmula del Indicador

$(N^{\circ} \text{ de Informes Semanales del Mercado del Cobre difundidos a usuarios Newsletter en forma oportuna en el año } t / N^{\circ} \text{ total de Informes Semanales del Mercado del Cobre emitidos por Cochilco en el año } t) * 100$

Unidad de Medida

%

2016	2017	2018	2019	Meta 2019	Logro
	100,00	100,00	100,00	100,00	100,00 %

Nombre del Indicador

Porcentaje de informes de fiscalización de las exportaciones de cobre y sus subproductos planificados y cerrados en el año t respecto a los programados en el Plan de Trabajo Anual vigente aprobado por el Consejo

Producto Estratégico

Fiscalización de exportaciones del cobre y sus subproductos
 - Fiscalización de las exportaciones de cobre y sus subproductos

Fórmula del Indicador

$(N^{\circ} \text{ de informes de fiscalización de las exportaciones de cobre y sus subproductos cerrados en el año } t / N^{\circ} \text{ de informes de fiscalización programados en el Plan de Trabajo Anual vigente aprobado por el Consejo}) * 100$

Unidad de Medida

%

2016	2017	2018	2019	Meta 2019	Logro
	100,00	100,00	100,00	100,00	100,00 %

Anexo 5 Compromisos de Gobierno 2018 - 2022

Estado de los compromisos

No hay compromisos definidos

Anexo 6 Evaluaciones

No aplica a este Servicio

Anexo 7 Cumplimiento de Sistemas de Incentivos Institucionales 2019

Objetivos de Gestión

Objetivos de Gestión	N° Indicadores comprometidos	% Ponderación Comprometida	% Ponderación obtenida
Calidad de los Servicios	4	40,00%	40,00%
Gestión Eficaz	5	45,00%	45,00%
Eficiencia Institucional	3	15,00%	15,00%
Total		100,00%	100,00%

Detalles Compromisos

Nombre Indicador	COMPROMISO / META 2019	EFFECTIVO 2019	CUMPLIMIENTO	Ponderación comprometida 2019	Ponderación obtenida 2019
Calidad de los Servicios				40,00%	40,00%
Porcentaje de Informes Semanales del Mercado del Cobre difundidos a usuarios Newsletter en forma oportuna en el año t respecto al total de Informes Semanales del Mercado del Cobre emitidos por Cochilco en el año t	100%	100.00%	100.00%	25.00%	25.00%
Porcentaje de reclamos respondidos respecto de los reclamos recibidos en año t	100%	100.00%	100.00%	5.00%	5.00%
Porcentaje de trámites digitalizados con registro de transacciones al año t respecto del total de trámites identificados en el Registro Nacional de Trámites del año t-1	67%	83.00%	123.88%	5.00%	5.00%
Tiempo promedio de trámites finalizados	Medir	1.00 días	Cumple	5.00%	5.00%
Gestión Eficaz				45,00%	45,00%
Cobertura de Fiscalización en el año t	60%	74.00%	123.33%	5.00%	5.00%
Porcentaje de controles de seguridad de la información implementados respecto del total definido en la Norma NCh-ISO 27001, al año t.	67%	67.00%	100.00%	5.00%	5.00%

Porcentaje de empresas receptoras de inversión extranjera auditadas en el año t respecto del total de empresas de inversión extranjera susceptibles de ser auditadas en el año t	66.70%	66.70%	100.00%	10.00%	10.00%
Porcentaje de proyectos principales en ejecución con seguimiento en el año t respecto al total de proyectos principales en ejecución en el año t	76.50%	78.10%	102.09%	20.00%	20.00%
Porcentaje de unidades / entidades fiscalizadas con hallazgos resueltos en año t	Medir	8.00%	Cumple	5.00%	5.00%
Eficiencia Institucional				15,00%	15,00%
Porcentaje de ejecución de Gasto de subtítulos 22 y 29 en el año t, respecto del Presupuesto inicial de Gasto de subtítulos 22 y 29 año t	100%	100.00%	100.00%	5.00%	5.00%
Porcentaje de ejecución presupuestaria en el mes de diciembre del año t respecto a la ejecución del gasto total del año t	14%	12.00%	116.67%	5.00%	5.00%
Índice de eficiencia energética.	Medir	73.20 kWh/m2	Cumple	5.00%	5.00%

Porcentaje de Cumplimiento Global 100%

Porcentaje de incremento por desempeño institucional 7.6%

Porcentaje del bono 7.6%

Notas explicativas

Anexo 8

Cumplimiento Convenio de Desempeño Colectivo 2018 - 2022

Cuadro 11 - Cumplimiento de Desempeño Colectivo años 2018 - 2019

N°	Año	Equipos de Trabajo	Número de personas por Equipo de Trabajo	Número de Metas Comprometidas por Equipo de Trabajo	Porcentaje de Cumplimiento de Metas	Incremento por Desempeño Colectivo
1	2018	Dirección de Estudios y Políticas Públicas	18	4	100%	8%
2	2018	Dirección de Evaluación de Inversiones y Gestión Estratégica	17	4	100%	8%
3	2018	Dirección de Fiscalización	29	4	100%	8%
4	2018	Dirección de Administración y Finanzas	22	4	100%	8%
5	2018	Dirección Jurídica	9	4	100%	8%
6	2019	Dirección de Estudios y Políticas Públicas	19	4	100%	8%
7	2019	Dirección de Evaluación de Inversiones y Gestión Estratégica	16	4	100%	8%
8	2019	Dirección de Fiscalización	31	3	100%	8%
9	2019	Dirección de Administración y Finanzas	22	4	100%	8%
10	2019	Dirección Jurídica	9	5	100%	8%

Resumen

Monto a Pagar (pesos \$)

\$ 216.789.000

Monto promedio por persona (pesos \$)

\$ 2.234.938

% del gasto total en subtítulo 21

5 %

Anexo 9

Resultados en la Implementación de medidas de Género 2018 - 2022

No aplica a este Servicio

Anexo 10

Proyectos de Ley en tramitación en el Congreso Nacional 2019 / Leyes Promulgadas durante 2019

[Anexo 10a: Proyectos de Ley en tramitación en el Congreso Nacional 2019](#)

[Anexo 10b: Leyes Promulgadas durante 2019](#)

Anexo 11

Premios y Reconocimientos

No aplica a este Servicio