



# Balance de Gestión Integral

AÑO 2020

Ministerio de  
Relaciones  
Exteriores

**Dirección General de  
Promoción de  
Exportaciones**





# Índice

---

.1. Presentación Cuenta Pública del Ministro del Ramo	4
.2. Resumen Ejecutivo Servicio	8
.3. Resultados de la Gestión año 2020	16
.4. Desafíos para el período de Gobierno 2018 - 2022	25
.5. Anexos	30
.Anexo 1: Identificación de la Institución	31
.Anexo 2: Recursos Humanos	36
.Anexo 3: Recursos Financieros	47
.Anexo 4: Indicadores de Desempeño año 2017-2020	57
.Anexo 5: Compromisos de Gobierno 2018 - 2022	58
.Anexo 6A: Informe Programas / Instituciones Evaluadas (2019-2020)	59
.Anexo 6B: Informe Preliminar de Cumplimiento de los Compromisos de los Programas/Instituciones Evaluadas	59
.Anexo 7: Cumplimiento de Sistemas de Incentivos Institucionales 2020	60
.Anexo 8: Cumplimiento Convenio de Desempeño Colectivo 2018 -2020	62
.Anexo 9: Resultados en la Implementación de medidas de Género 2020	63
.Anexo 10a: Proyectos de Ley en tramitación en el Congreso Nacional 2018-2022	65
.Anexo 10b: Leyes Promulgadas durante 2020	66
.Anexo 11: Premios o Reconocimientos Institucionales 2020	67

# 1. Presentación Cuenta Pública del Ministro del Ramo

Ministerio de Relaciones Exteriores

El Ministerio de Relaciones Exteriores es la Secretaría de Estado encargada de colaborar con el Presidente de la República en el diseño, planificación, conducción, prospección y ejecución de la Política Exterior de Chile. En el periodo comprendido entre enero y diciembre de 2020, la Cancillería ha impulsado la presencia internacional del país, velando por los intereses de Chile y sus connacionales, a través de políticas y planes orientados a fortalecer el desarrollo, la seguridad y el bienestar nacional.

Uno de nuestros principales ejes de trabajo durante el año 2020, consistió en dar respuesta oportuna a los desafíos planteados por la pandemia de COVID-19. En ese contexto, la Cancillería a través de la Subsecretaría de Relaciones Económicas Internacionales y con el apoyo de las misiones de Chile en exterior, tuvo la responsabilidad de colaborar en la adquisición de vacunas e insumos médicos necesarios para nuestra población, tomando contacto y negociando con diversos países, empresas y laboratorios del mundo. Asimismo, impulsamos un tratado global sobre pandemias en diversas instancias multilaterales, iniciativa que busca generar un instrumento internacional vinculante que permita dar una respuesta coordinada a este tipo de eventos en el futuro, y trabajamos en conjunto con la región a través del Foro para el Progreso de América del Sur (PROSUR), en la búsqueda de soluciones conjuntas a las demandas que ha instalado la crisis sanitaria.

En materia consular, nos hemos centrado en el apoyo a nuestros connacionales en el exterior, dando seguimiento permanente a su situación en el mundo, brindando asistencia en los casos requeridos y coordinando la realización de vuelos humanitarios que permitieron el retorno de ciudadanos chilenos y extranjeros residentes al país. Entre mayo y julio de 2020, se realizaron 59 vuelos humanitarios y se repatriaron más de 129 mil connacionales. A la vez, la crisis socioeconómica derivada de la pandemia, desencadenó el aumento de solicitudes de asistencia y protección consular, gestionando durante el 2020 más de veintiún mil solicitudes de apoyo y asistencia consular de los connacionales en el exterior por diversos casos de vulnerabilidad social, económica y de salud.

Sin perjuicio de lo anterior, el Ministerio llevó a cabo una serie de acciones para dar cumplimiento al programa de gobierno y sus objetivos de Política Exterior.

El fortalecimiento de la relación con nuestros países vecinos y la región se constituye como un eje prioritario de nuestra gestión. Con Argentina y Perú continuamos construyendo una relación bilateral basada en la confianza mutua y cooperación a través de iniciativas concretas en áreas como integración fronteriza, comercio y telecomunicaciones. Con Bolivia, destacamos el avance hacia la normalización de las relaciones bilaterales mediante un diálogo constructivo en beneficio de ambos países.

A nivel regional, asumimos la Presidencia Pro Tempore de PROSUR y de la Alianza del Pacífico, lo que refleja el compromiso de Chile con el desarrollo integral de la región. Por último, hemos participado activamente en el Grupo de Lima, a través del cual apoyamos una solución negociada a la crisis venezolana por medio de elecciones libres y transparentes, reiterando la importancia del respeto a la libertad, la democracia y los derechos humanos en la región.

En términos económicos, avanzamos en negociaciones conducentes a la modernización del Acuerdo de Asociación con la Unión Europea y con la European Free Trade Association (EFTA). En Asia, retomamos las conversaciones para profundizar el Acuerdo de Alcance Parcial (AAP) con la India e iniciamos la Ronda de Negociaciones para la modernización del Tratado de Libre Comercio con Corea. Asimismo, firmamos un histórico Acuerdo de Asociación de Economía Digital (DEPA) entre Chile, Nueva Zelanda y Singapur, con el fin de aprovechar el potencial de la Economía Digital para beneficiar a las economías más pequeñas e incluir a las MIPYMES en el mercado global.

La protección del medio ambiente y el combate del cambio climático, también han sido parte central de nuestra agenda durante 2020. Entre los principales logros, destaca el ingreso de Chile a la Global Ocean Alliance, iniciativa internacional que busca que al menos el 30% del océano se encuentre bajo algún sistema de protección en 2030. A lo anterior se suma la Adhesión de Chile a la High Ambition Coalition for Nature and People en junio de 2020, grupo intergubernamental que promueve la protección de las especies y los ecosistemas vitales a nivel global.

De acuerdo a nuestra vocación antártica, participamos en la promulgación de la nueva Ley del Estatuto Chileno Antártico. En base a esta nueva institucionalidad, hemos iniciado el trabajo para la actualización de la Política Antártica Nacional 2021-2031, la formulación del Plan Estratégico Antártico y el Programa Antártico, documentos que permitirán proteger y promover los intereses de Chile en la Antártica, así como el potenciamiento de Punta Arenas como la puerta de entrada al Continente Blanco.

En un escenario internacional complejo, cambiante y acelerado, hemos dado particular atención a aquellos temas emergentes, que presentan grandes desafíos, pero también grandes oportunidades para Chile. En este ámbito, impulsamos el Cable Transoceánico de Humboldt que busca consolidar a

nuestro país como el Hub Digital de Latinoamérica, desarrollamos activamente la diplomacia de Hidrógeno Verde y contribuimos a la formulación de alianzas estratégicas en materia de astronomía e innovación.

Mediante estas iniciativas, hemos estructurado nuestro actuar en torno al posicionamiento de Chile en el escenario internacional a través de integración de nuestro país a nivel político, comercial y digital. En el marco de este sello, también ha sido clave la reformulación de la Imagen de Chile mediante el lanzamiento de la nueva estrategia 2020-2030 y de la campaña “Chile Creating Future”, muestra concreta de la vocación internacional de nuestro país.

Finalmente, en términos institucionales continuamos la implementación gradual de una nueva estructura al interior de Cancillería, acorde a la Ley 21.080, orientada al desarrollo de una gestión que permita maximizar los recursos y los esfuerzos para la consecución de objetivos claramente definidos. En la misma línea, avanzamos en el proceso de transformación digital de ProChile, el cual permitió mejorar la inteligencia de mercado y la digitalización de las herramientas de promoción comercial.

El presente documento, resume las acciones desarrolladas durante el año 2020 por esta Cancillería, las cuales han sido posibles gracias al trabajo y compromiso de todas y todos sus funcionarios, tanto en Chile como en el exterior.



Andrés Allamand

**Ministro de Relaciones Exteriores**

**Andrés Allamand Zavala**  
**MINISTRO DE RELACIONES EXTERIORES**



## 2. Resumen Ejecutivo Servicio

ProChile es un servicio público centralizado, dependiente del Presidente de la República, a través de la Subsecretaría de Relaciones Económicas Internacionales del Ministerio de Relaciones Exteriores, al que le corresponde ejecutar la política que éste formule, relativa a la participación en el comercio exterior, de acuerdo a directivas impartidas por dicho Ministerio, en lo relativo a la promoción, diversificación y estímulo de las exportaciones de bienes y servicios.

Actualmente cuenta con una red de 16 oficinas regionales, quienes trabajan de la mano de empresas exportadoras mediante diversos instrumentos con el fin de fortalecer su capacidad exportadora, apuntando a un crecimiento de su presencia internacional y a nivel externo ha establecido una red de 57 oficinas, departamentos económicos y representaciones comerciales en las principales economías globales, con la intención de conectar la oferta exportable chilena con importadores idóneos para ella.

**Misión:** Ser el organismo público líder y de vanguardia que apoya la internacionalización de las empresas chilenas.

**Visión:** Contribuir al desarrollo del país, mediante la internacionalización de las empresas chilenas, a través de una red nacional e internacional de personas especializadas y comprometidas.

### Facultades del Servicio

A ProChile le corresponde ejecutar la política que formule el Presidente de la República relativa a la participación en el comercio exterior, de acuerdo a directivas impartidas por el Ministerio en lo relativo a la promoción, diversificación y estímulo de las exportaciones de bienes y servicios.

La ley 21.080, le otorga a ProChile, entre otras, las siguientes facultades:

- Estudiar, proponer y ejecutar todas las acciones concernientes a la participación de Chile en el comercio internacional.



- Promover, facilitar y colaborar con el desarrollo de las exportaciones , incluido el posicionamiento de la imagen de Chile en el exterior.
- Colaborar en promoción y difusión en el exterior del turismo y en la atracción de la inversión extranjera.
- Analizar integralmente la participación de Chile en el comercio internacional.
- Proporcionar información técnica a sectores público y privado.
- Apoyar a los inversionistas en el extranjero.

## Estructura institucional

El Servicio durante el año 2020 orgánicamente estuvo compuesto por una Dirección General, de la cual dependen las siguientes Direcciones Nacional, Asuntos Jurídicos, Administrativa; y, los Departamentos Dirección de Desarrollo Estratégico, Internacional y de Marketing y Eventos.

Específicamente la Dirección Nacional, estableció tres subdirecciones: sectorial; regional; innovación y competitividad.



## Dotación de personal

En 2020 el equipo de ProChile fue integrado por 589 personas, según la siguiente distribución geográfica.



## Principales Autoridades en el año 2020

Cargo	Nombre
<i>Director General</i>	JORGE O'RYAN SCHÜTZ
<i>Directora de Asuntos Jurídicos</i>	PAULINA VALDERRAMA ARAVENA
<i>Director Administrativo</i>	HUGO CORALES COFRÉ
<i>Directora Nacional</i>	LORENA SEPULVEDA VILLA
<i>Jefa Departamento Dirección Internacional</i>	CAROLINA VASQUEZ MUÑOZ
<i>Jefe Departamento Dirección de Desarrollo Estratégico</i>	MARCELO SOBARZO ANENTO
<i>Jefe Departamento Dirección de Marketing y Eventos</i>	JOSÉ ARIAS SALAS

## Conformación de la Subdirección de Innovación y Competitividad

A comienzos del año 2020 se institucionalizó la subdirección de innovación y competitividad para agrupar el trabajo en desarrollo de la estrategia de mediano - largo plazo. Es responsable del diseño de programas institucionales que aceleren la internacionalización de empresas nacionales con oferta exportable actual y potencial de bienes y servicios con foco en la innovación, emprendimiento, género, pueblos originarios, comercio electrónico y sostenibilidad, además de apoyar su implementación.

De esta Subdirección dependen las siguientes áreas:

Subdepartamento de Sostenibilidad: Encargado de diseñar y apoyar la implementación de programas que permitan incorporar en el sector exportador las tendencias y requerimientos internacionales en materia de sostenibilidad.

Subdepartamento de Ecommerce: Encargado de diseñar e implementar una estrategia de comercio electrónico exportador, que contribuya a la gestión comercial de las empresas de bienes y servicios, especialmente en los ámbitos de formación y promoción.

Subdepartamento de Innovación: Encargado de diseñar y apoyar la implementación de programas que permitan la internacionalización de emprendimientos de alto impacto, así como, el reconocimiento internacional de Chile como hub regional de innovación y emprendimiento.

Subdepartamento Género y Pueblos Originarios: Encargado de diseñar y apoyar la implementación de programas que permitan la Internacionalización de empresas exportadoras o con potencial exportador lideradas por mujeres, así como, provenientes de pueblos originarios.

## **Presupuesto**

El presupuesto de ProChile en 2020, según ley vigente, fue de MM\$ 42.185.242. La ejecución presupuestaria alcanzó un 91.3%.

## **Información a la ciudadanía**

La interacción con la ciudadanía es un factor importante en el quehacer del Servicio, por esto se han abordado con la oportunidad y responsabilidad materias como Publicación de Información de Transparencia Activa, Gestión de Solicitudes de Acceso a la Información Pública, Atención Ciudadana (OIRS), Gestión de Solicitudes de audiencias y Publicación de viajes y donativos. A continuación, se resume el resultado de esta interacción:

*Sistema Integral de Atención Ciudadana*

<i>OIRS</i>	Número de Atenciones Respondidas	118
<i>Transparencia</i>	Número de Solicitudes Respondidas	120
<i>Lobby</i>	Número de Audiencias Recibidas	59
	Número de Audiencias Publicadas	16
	Número de Viajes Publicados	65
	Numero de Donativos Publicados	20

*Estadísticas de acceso al portal [www.prochile.gob.cl](http://www.prochile.gob.cl)*

<i>Visitantes</i>	Usuarios que han iniciado al menos una sesión durante el periodo	386.362
<i>Visitas</i>	Número total de sesiones que se han realizado durante el periodo	669.207
<i>Nuevas visitas</i>	Número de usuarios nuevos durante el periodo	382.678
<i>Páginas vistas</i>	Número total de páginas vistas; las visitas repetidas a una misma página también se contabilizan	2.640.569

*Redes Sociales*

<i>Facebook</i>	Fans	32.118
<i>Youtube</i>	Suscriptores	1.680
<i>Instagram</i>	Seguidores	13.460
<i>Twitter</i>	Seguidores	84.226
<i>Linkedin</i>	Seguidores	33.489

**Compromisos Ministeriales**

Durante 2020 los 5 Compromisos Ministeriales de ProChile fueron:

1.- Desarrollar actividades de cooperación con otras agencias de promoción de los Estados de la Alianza del Pacífico.

2.- Evaluar un rediseño de la política de promoción de exportaciones e inversiones, incluyendo la transformación de la Direcon en la Subsecretaría de Relaciones Económicas Internacionales, de la cual dependerán ProChile e InvestChile.

3.- Potenciar el trabajo desde regiones para incorporar elementos regionales estratégicos en la promoción de exportaciones.

4.- Priorizar programas y actividades de promoción con foco en los servicios y desarrollar programas enfocados en las pymes exportadoras.

5.- Rediseñar ProChile 3.0 como promotor de exportaciones, inversiones e Imagen País.

El Servicio desarrolló actividades planificadas en los 5 compromisos, ejecutando un 88% en su totalidad. Las restantes etapas están planificadas para el año 2021.

### **Cumplimiento instrumentos de gestión**

Los instrumentos de control de la gestión interna definidos por ley son:

- Programa de Mejoramiento de la Gestión (PMG)
- Convenio de Desempeño Colectivo (CDC)
- Convenio de Desempeño Institucional (CDI)

Durante el 2020, el PMG fue cumplido en un 96,66% y los otros dos instrumentos en un 100%.

### **Principales resultados del desempeño**

En el año 2020, en términos cuantitativos, ProChile trabajó con 5.739 empresas beneficiarias, de las cuales 2.091 fueron exportadoras y representaron el 36% de los exportadores de bienes y servicios no cobre a nivel nacional. Estas empresas generaron el 63% de los montos exportados a nivel nacional y cerca de 385.882 puestos de trabajo (empleos directos).

Respecto a monto exportado, la meta de ProChile fue trabajar con empresas que alcanzaran los USD 18.934 millones de monto FOB exportado. No obstante, durante el 2020 los beneficiarios lograron exportar USD 20.339 millones, lo que representa alrededor de dos tercios del total exportado de bienes y servicios no cobre, a nivel nacional.

Del total de los beneficiarios exportadores, el 14% de ellos fueron nuevos beneficiarios, es decir, empresas que no habían trabajado nunca con ProChile o habían dejado de hacerlo en los últimos 3 años; el 78% de los beneficiarios exportadores 2020 fueron exportadores continuos. Por otro lado, se puede destacar que las empresas que trabajaron con ProChile en 2020, presentaron un mejor desempeño exportador, exportando a 7 mercados promedio vs. los 3 mercados para las empresas no beneficiarias, y exportaron 6 productos promedio vs. los 4 productos de las que no.

Los principales mercados donde exportaron los beneficiarios 2020 fueron Estados Unidos (43%) y China (35%).

En el mundo pymex (pymes exportadoras), ProChile trabajó con 979 empresas pymex, lo que corresponde al 47% del total de los beneficiarios exportadores. Estas empresas exportaron productos y servicios de los siguientes sectores: Agropecuario (48%), Manufactura (19%), Vinos (15%), Pesca y Acuicultura (10%), Forestales (3%), Servicios (4%), Minerales no cobre (1%).

## **Principales desafíos para el año 2018 - 2022**

Los desafíos en el corto plazo se enfocan en asegurar que las exportaciones jueguen un rol activo en la reactivación económica; y en el mediano y largo plazo, en dar continuidad a la transición del comercio exterior chileno, trabajando en el posicionamiento y la internacionalización de una oferta competitiva, basada en la inclusividad, la sostenibilidad, la digitalización y la innovación, con los servicios en el centro de la matriz exportadora.

Para el año 2021, ProChile se propuso apoyar a 2.500 empresas exportadoras. De este grupo, 1.100 empresas corresponderán a PYMEX.

Dentro de los desafíos se contempla implementar un plan piloto turismo y un plan piloto atracción de inversiones:

Por otro lado, ProChile ha definido el año 2021 como el año de la consolidación de la transformación digital del servicio, proceso que se inicia el año 2018 y que durante el 2021 busca incorporar la migración del CRM actual y seguir desarrollando los 5 focos definidos.

1. Inteligencia de mercado
2. Plataforma de eventos y capacitaciones virtuales

3. E-commerce
4. Servicios digitales para clientes
5. Herramientas digitales para la gestión

Lo anterior se fortalece con la creación en enero del año 2021, del Comité Estratégico de Transformación Digital.

# 3. Resultados de la Gestión año 2020

## 3.1. Resultados asociados al Programa de Gobierno, mensajes presidenciales y otros aspectos relevantes para el jefe de servicio

---

Tras la llegada de la pandemia ProChile debió redefinir su estrategia, con foco no sólo en aumentar las exportaciones y su valor agregado, sino también disminuir el impacto de la crisis en la economía, contribuir a la generación de ingresos y empleo, y preparar al Servicio para la reactivación económica. Adicionalmente se propuso trabajar para potenciar un comercio exterior más inclusivo, sostenible y competitivo, sobre la base del talento humano de nuestro país, apoyando la inserción de Chile a la Economía del Conocimiento, ajustando presupuestos y definiendo nuevos desafíos para la realidad que ha vivido el país, logrando de esta forma, superar las proyecciones negativas para el 2020.

Apoyar a los exportadores chilenos en uno de los periodos más desafiantes de las últimas décadas ha sido la principal tarea de ProChile durante el 2020. Para lograrlo se realizó una coordinación con las distintas áreas, oficinas comerciales y regionales, ajustando las distintas herramientas a una modalidad virtual, para conseguir que los empresarios nacionales mantengan sus vinculos comerciales en el extranjero. De esta forma ProChile se adaptó a los cambios que la pandemia impuso, y apoyó a las empresas chilenas a adoptar nuevas formas de comercio.

Sin duda el año 2020 estuvo marcado por la crisis económica a nivel mundial. Y ProChile al ser el organismo público líder y de vanguardia en la internacionalización de empresas chilenas, fue parte del enorme desafío que significó y significará la reactivación económica del país.

Convertimos esta coyuntura en la oportunidad para transformar a ProChile en el mejor prestador de servicios para el sector exportador nacional, poniendo foco en fortalecer el talento humano como elemento central de las exportaciones chilenas y en cómo apoyamos la aceleración de la digitalización de nuestro comercio exterior.

En términos cuantitativos, ProChile trabajó con 5.739 empresas beneficiarias, de las cuales 2.091 fueron exportadoras y representaron el 36% de los exportadores de bienes y servicios no cobre a nivel nacional. Estas empresas generaron el 63% de los montos exportados a nivel nacional y cerca de 385.882 puestos de trabajo (empleos directos).

Del total de los beneficiarios exportadores, el 14% de ellos fueron nuevos beneficiarios, es decir, empresas que no habían trabajado nunca con ProChile o habían dejado de hacerlo en los últimos 3 años; el 78% de los beneficiarios exportadores 2020 fueron exportadores continuos. Por otro lado, se puede destacar



que las empresas que trabajaron con ProChile en 2020, presentaron un mejor desempeño exportador, exportando a 7 mercados promedio vs. los 3 mercados para las empresas no beneficiarias, y exportaron 6 productos promedio vs. los 4 productos de las que no.

Los principales mercados donde exportaron los beneficiarios 2020 fueron Estados Unidos (43%) y China (35%).

Por su parte, la distribución sectorial de los beneficiarios exportadores 2020 fue la siguiente: Agropecuario (46%) Manufacturas (20%) Vinos (14%) Pesca y Acuicultura (11%) Forestal (4%) Servicios (4%) Minerales no cobre (1%).

En el mundo pymex (pymes exportadoras), ProChile trabajó con 979 empresas pymex, lo que corresponde al 47% del total de los beneficiarios exportadores. Estas empresas exportaron productos y servicios de los siguientes sectores: Agropecuario (48%), Manufactura (19%), Vinos (15%), Pesca y Acuicultura (10%), Forestales (3%), Servicios (4%), Minerales no cobre (1%).

## 3.2 Resultados de los Productos Estratégicos y aspectos relevantes para la Ciudadanía

---

ProChile a través de sus Productos Estratégicos a entregado los siguientes servicios:

### • **Generación y Difusión de Información de Comercio Exterior**

Los servicios transversales que entrega ProChile a los exportadores y potenciales exportadores, asociados al Producto Generación y Difusión de Información de Comercio Exterior, están enfocados a acciones de monitoreo, selección, organización y procesamiento del conocimiento de los mercados internacionales; análisis, desarrollo y difusión de estadísticas, tendencias, oportunidades y alertas de mercados , incluyendo información sobre acceso a mercados internacionales y barreras arancelarias y paraarancelarias (certificaciones, normativas y reglamentos), para las empresas, especialmente pymes, con el objeto de facilitarles el acceso y/o permanencia en las economías internacionales.

Durante el 2020 las Oficinas Comerciales de ProChile elaboraron 355 estudios:

	Claves para hacer negocios		Sectoriales	Total
	Transversales			
<b>América</b>	16	81	44	<b>141</b>
<b>Asia y Oceanía</b>	11	69	24	<b>104</b>
<b>Europa, África y Medio Oriente</b>	14	81	15	<b>110</b>
<b>Total</b>	<b>41</b>	<b>231</b>	<b>83</b>	<b>355</b>

### • **Capacitación y Asesorías para el desarrollo de capacidades exportadoras**

Servicios que considera la facilitación y aceleración del proceso de exportación y de internacionalización. Al trabajar el área de capacitación y

---

de convenios, en conjunto, desarrollan y potencian capacidades de gestión internacional a través de la entrega de contenidos y el contacto con expertos y facilitadores del comercio internacional, proyectando un proceso sostenible en el largo plazo. El área de capacitación focalizó su trabajo en el rediseño e implementación de actividades en modalidad virtual (ciclos, mentorías y cursos) de manera de lograr una mayor cobertura y alcance a nivel nacional, integrando contenidos y expertos que apoyaran a las empresas en la adecuación de sus planes de negocios dada la situación de la economía global. Así, se priorizó el trabajo con sectores y mercados a fin de abordar las oportunidades comerciales desde el punto de vista de los procesos que deben enfrentar las empresas, potenciando resultados de corto plazo. Asimismo, se trabajó en materias específicas como e-commerce, ventas y marketing, certificaciones, entre otras, como también se desarrolló material de apoyo audiovisual, disponibles en el sitio web institucional.

Se implementaron 108 actividades de capacitación virtual, que implicaron 180 sesiones de trabajo con 2.423 empresas y 5.575 personas a nivel nacional, y una participación creciente de empresas exportadoras traducidas en 521 empresas.

Por otro lado, en el área de convenios, y considerando la necesidad de generar una red de contactos con facilitadores del comercio en los distintos eslabones del proceso exportador y de internacionalización, se focalizó el trabajo en 2 tipos de convenios:

a) Convenios de beneficio directo para las empresas beneficiarias de ProChile, con acceso por ventanilla. Las materias de estos convenios se concentraron en procesos logísticos, financieros, asesorías en gestión y capacitación. Los beneficios directos se traducen hoy en rebajas de tarifas de servicios, contraparte de contacto específico para las empresas, asesorías, entre otros. El número de convenios firmados llegó a 16. b) Convenios de apoyo a la gestión institucional que implica los vínculos formales de distintas áreas de ProChile con contrapartes de su ecosistema, facilitando y acelerando el desarrollo de las empresas. El acceso de las empresas es por convocatorias y programas especiales de las distintas unidades. El trabajo consideró además la implementación de una campaña en redes sociales, la difusión vía mailing de cada convenio y la realización de charlas formato vídeo que se impartieron a través de internet (webinars).

El total de empresas beneficiarias llegó a 1.298, esperando un crecimiento del número en función a la concreción de nuevos convenios, y la implementación de estos.

#### **• Acciones de promoción para la introducción, penetración y consolidación de mercados**

Bajo este producto se desarrollan acciones destinadas a apoyar el proceso de internacionalización de las empresas chilenas, para lograr nuevos contactos comerciales, cierre de negocios, y/o diversificación de mercados de destino; para ello, se pone a disposición un pool de herramientas tales como participación en Ferias Internacionales, Misiones Comerciales, Ruedas de Negocios, Traída de importadores, entre otros.

**FERIAS INTERNACIONALES:** Permiten el contacto con importadores, distribuidores, mayoristas y líderes de opinión. Además, permiten conocer tendencias y potencialidad de productos en los distintos mercados. Debido al contexto de la pandemia y sus restricciones, un gran porcentaje de las ferias planificadas para el año 2020, debieron ser ajustadas a la realidad mundial disminuyendo las ferias internacionales presenciales, pero sumándose un nuevo formato, ferias internacionales virtuales. Es así que durante el año 2020 se participó en 23 ferias virtuales con más de 300 participantes.

**RUEDAS DE NEGOCIOS VIRTUALES (eRuedas)** Las ruedas de negocios virtuales, tomaron un importante rol durante el año 2020, ya que unió los esfuerzos de ProChile por mantener y aumentar el comercio exterior, además de seguir conectando a las empresas chilenas con la demanda mundial en medio de la pandemia ocasionada por el COVID-19. Para lograr lo anterior, ProChile encontró apoyo en las plataformas digitales para la realización de estas eRuedas.

- Número de eventos 30
- Empresas Participantes 791 exportadores y 631 importadores
- Sectores participantes Servicios e Industrias, Agro&Alimentos y Economía Creativa.

**RUEDAS DE NEGOCIOS NACIONALES (Enexpres)** El circuito de Enexpres (Encuentros Exportadores) organizado por ProChile, que comenzó en el mes de mayo de 2020 y se extendió hasta enero de 2021, generaron auspiciosas proyecciones para la reactivación del país.

- Número de eventos organizados 7
- Empresas Exportadoras Participantes 1.150 Reuniones de negocios realizadas 3.000
- Sectores participantes Minería, Forestal, Innovación Alimentaria, Industrias Creativas, Servicios Tech, CEI (Ciudad, Energía e Infraestructura) y Productos del mar

**MARCAS SECTORIALES:** Durante el 2020 se trabajó con 18 marcas activas, de las cuales 13 tuvieron proyectos vigentes, en los que participaron 10 gremios y 24 instituciones de educación superior. El trabajo de posicionamiento apuntó a 23 mercados internacionales, con foco en Estados Unidos, China y Brasil, donde las estrategias definidas se volcaron a acciones mayormente digitales, dado el contexto mundial de pandemia.

**FONDOS CONCURSABLES:** Concurso público creado para fomentar las exportaciones, a través del cofinanciamiento y apoyo en la gestión de diferentes proyectos, tanto de actuales exportadores, como de aquellas empresas con potencial de internacionalización.

- Fondos Concursables Sectoriales: apoyan la estrategia de internacionalización de sectores productivos. Durante 2020, se asignó de acuerdo al siguiente detalle:

Sector	Gremios Beneficiados	Inversión (aporte público aprobado)
Silvoagropecuario	19	829.400.825
Industrias de Manufactura	1	7.092.000
Industrias Creativas	13	197.371.201
Servicios	6	48.447.500

- Fondos Concursables Empresariales: apoyan estrategias empresariales individuales y/o asociativas de internacionalización. Durante 2020 se apoyó a un 56% de empresas exportadoras y un 62% PYMEX.

Sector	Gremios Beneficiados	Inversión (aporte público aprobado)
Silvoagropecuario	120	285.582.192
Industrias de Manufactura	41	141.542.743
Industrias Creativas	45	98.499.849
Servicios	59	131.146.986

La distribución geográfica de los fondos concursables empresariales adjudicados para ejecución en año 2020 se detalla a continuación:

Región	Industrias	Economía Creativa	Servicios	Silvoagropecuario	Total Regional
Arica y Parinacota	-	\$14.809.289	\$6.228.240	\$11.590.200	4,97%
Tarapacá	\$2.579.500	-	\$9.000.000	-	1,76%
Antofagasta	-	-	-	-	-
Atacama	-	-	-	\$6.120.000	0,93%
Coquimbo	-	-	\$2.035.000	\$21.642.000	3,61%
Valparaíso	\$38.961.641	\$3.451.500	\$31.970.557	\$52.523.570	19,32%

Metropolitana	\$ 63.665.554	\$ 80.239.060	\$ 73.695.000	\$ 73.090.284	44,26%
Libertador Gral. Bernardo O'Higgins	-	-	-	\$ 58.524.504	8,91%
Maule	\$ 13.237.629	-	\$ 2.543.188	\$ 20.280.636	5,49%
Ñuble	-	-	-	\$ 15.632.940	2,38%
Bio Bio	\$ 10.927.997	-	\$ 5.675.000	\$ 11.081.981	4,22%
Araucanía	-	-	-	-	-
Los Ríos	\$ 12.170.422	-	-	\$ 9.315.078	3,27%
Los Lagos	-	-	-	\$ 3.081.000	0,47%
Aysén del General Carlos Ibáñez del Campo	-	-	-	\$ 2.700.000	0,41%
Magallanes y La Antártica Chilena	-	-	-	-	-
Total general	\$ 141.542.743	\$ 98.499.849	\$ 131.146.986	\$ 285.582.192	100%

## OTRAS ACCIONES DE PROMOCION DE EXPORTACIONES

**Evento Chile Connected** Encuentro de negocios virtual realizado entre el 19 de octubre y el 18 de noviembre para consolidar a Estados Unidos como mercado de destino para productos y servicios chilenos innovadores y de alto valor agregado, tales como industrias creativas, tecnología, alimentos saludables y empresas lideradas por mujeres. El programa incluyó reuniones de negocios B2B y paneles de alto nivel para conversar sobre las mejores prácticas, casos de éxito y cómo hacer negocios.

- Empresas participantes 403
- Importadores 186
- Exportadores 217
- Reuniones concretadas 638
- Proyección de negocios US\$ 9.368.588 T
- alleres/Webinars 24 (1.032 conectados)
- Plataformas Eventtia, Meettomatch Koyag

**Foros internacionales virtuales** Desarrollados para posicionar a ProChile como entidad referente en términos técnicos del comercio internacional. Se realizaron 5 foros internacionales, en mercados como Asia, Europa y Latinoamérica, principalmente del sector de tecnologías, enfocados en generar alianzas estratégicas entre Chile y estos mercados además de levantar información de nuevas tendencias comerciales generadas por el COVID19. Transformación Digital Post-Pandemia: Entorno empresarial en Asia al 2030 ( Asia;306 participantes),ProChile conecta a las Mujeres Empresarias (América del Sur;267 participantes),Perspectivas y Oportunidades de la Economía Digital Post Covid-19 (Centroamérica y El Caribe; 334 participantes), Nuevas Tendencias post Covid 19 (Europa; 291 participantes),eCommerce en Norteamérica estrategia y aceleración (América del Norte;372 participantes).

**ProChile a Tu Medida** Programa creado para mejorar la competitividad, fortalecer y acelerar la participación especialmente de las pymes exportadoras en el comercio internacional. Busca transformar a las empresas exportadoras incipientes e intermitentes en exportadoras continuas, además de aumentar sus exportaciones en volumen y/o valor y diversificar sus mercados de destino en el mediano plazo. ProChile a Tu Medida comenzó como programa piloto en cinco regiones del país (Metropolitana, Valparaíso, Maule, Biobío y Los Lagos) y benefició a 25 empresas exportadoras. Para el año 2020 se aumentaron los cupos, incluyendo a todas las regiones del país y haciendo un especial llamado a las pequeñas y medianas empresas exportadoras. Es así que se realizaron dos convocatorias, la primera beneficiando a 56 empresas pymex, y una segunda convocatoria dirigida a empresas liderada por mujeres, beneficiando a 10 empresas. En total se trabajó con aproximadamente 90 empresas en el programa, de las cuales 21 empresas corresponden al programa piloto y que se encuentran actualmente ejecutando sus planes de crecimiento exportador.

**Go Global** Durante 2020 se realizó la segunda edición del programa desarrollado en conjunto con CORFO, el que tiene por objetivo acompañar el proceso de instalación de 39 empresas chilenas, innovadoras y de base tecnológica en los mercados de Perú, Colombia, México o Estados Unidos (a

través de Miami). Este proceso tuvo una duración de 8 semanas, en las que se entregaron herramientas para la generación de capacidades, conexiones internacionales, desarrollo comercial y vinculación con la industria en el mercado de destino.

**Web Summit** Fue uno de los encuentros masivos más relevantes a nivel mundial en ámbitos de innovación, emprendimiento y tecnología, con la participación de más de 100.000 asistentes de alrededor de 150 países. Participaron más de 1.500 inversionistas, 2.500 startups y más de 2.000 periodistas que cubrieron el evento a nivel global. En su versión 2020 fueron 30 empresas las beneficiadas con tickets de ingreso, además un grupo de stakeholders nacionales protagonizaron una de las masterclass del evento, instancia que fue realizada en colaboración con la Embajada de Chile en Portugal. Adicionalmente, la empresa The Not Co tuvo la posibilidad de exponer en formato key note speaker frente a los más de 2.500 asistentes gracias a la gestión realizada por ProChile.

**Ecommerce** El primer semestre del año 2020 se potenció el Marketplace ChileB2B, el primer marketplace público para exportadores nacionales, y con ello generar contenido de información en el Exporta Digital. Se generaron dos eRuedas de negocios Chile B2B; tres en formato vídeo que se impartió a través de webinars de usabilidad; y 9 tutoriales formativos exporta digital. Durante el segundo semestre se trabajó en cambiar la estrategia del eCommerce en ProChile, pasando de un enfoque centrado en una plataforma de ecommerce (ChileB2B) hacia una estrategia que persigue apoyar de manera integral al cliente de ProChile para que logre ingresar, posicionar y desarrollar su oferta exportable en las diversas y más relevantes plataformas de ecommerce a lo largo del mundo. Esas acciones se dividieron en programas e-commerce, alianzas con marketplaces y actividades de formación y capacitación. En el año 2020, Chile B2B alcanzó 1.193 exportadores y 892 Importadores, con un catálogo de más de 2.025 productos y 195 servicios, 22.080 visitas de 110 países.

**Servicios Digitales para Beneficiarios** Servicios que buscaban de manera digital entregar atención, información y oportunidades comerciales a los beneficiarios. ProChile durante el 2020 desarrolló y lanzó la plataforma “One Click Import”, que buscaba administrar de manera eficiente las demandas de importadores identificadas en las oficinas comerciales. Esta herramienta permite la promoción proactiva de la oferta para la generación de oportunidades comerciales, disminuyendo los tiempos de respuesta a compradores internacionales.



# 4. Desafíos para el período de Gobierno 2018 - 2022

En un escenario incierto ProChile busca la consolidación de su estrategia, y mantenemos nuestros objetivos de i) Disminuir el impacto de la crisis en economía; ii) Contribuir a la generación de ingresos y empleo.

La urgencia que impone la crisis económica global impone desafíos enfocados en lo inmediato y corto plazo, como son asegurar que las exportaciones jueguen un rol activo en la reactivación económica; y en el mediano y largo plazo, dar continuidad a la transición del comercio exterior chileno, trabajando en el posicionamiento y la internacionalización de una oferta competitiva, basada en la inclusividad, la sostenibilidad, la digitalización y la innovación, con los servicios en el centro de la matriz exportadora.

- **Visión a corto plazo:** Contempla ser activos contribuyentes en la reactivación económica a través de la promoción del comercio internacional, focalizando el trabajo en 18 mercados prioritarios y el trabajo con empresas exportadoras. Para el período 2021, se priorizarán 18 mercados, 10 de ellos responden al volumen de exportación de cada uno de ellos, por lo que tiene directa relación con el objetivo de contribuir a aumentar el intercambio comercial y con ello contribuir a la reactivación económica.
- **Visión a mediano y largo plazo:** Consiste en promover el agregar valor en la oferta exportable chilena, que se relaciona con el mundo de la innovación, servicios e industrias creativas. En este contexto se priorizarán 8 mercados en base a las oportunidades comerciales que representan en estos sectores. A lo anteriormente expuesto, la Planificación 2021 integrará todas las facultades otorgadas por la ley de modernización, dentro de las que destacan: posicionamiento Imagen País, atracción de inversiones y apoyo al turismo.
- **Imagen País:** esta gestión es estratégica para posicionar y asociar una oferta de bienes y servicios de calidad a la marca “Chile”, que permita asociar estos atributos reconocidos en la oferta tradicional, como vino, fruta fresca y salmónes, a otras que tienen menos reconocimiento o que están intentando penetrar nuevos mercados, como lo es el caso de nuestro ecosistema de innovación o de las energías renovables no convencionales.

Respecto de este último punto, se contempla implementar un plan piloto turismo y un plan piloto atracción de inversiones:

## PLAN PILOTO TURISMO

En el contexto de apoyo al turismo, y considerando que este sector ha sido particularmente golpeado por la crisis económica generada por la pandemia, se busca apoyar la estrategia de la Subsecretaría de Turismo y de SERNATUR de cara a la post pandemia, haciendo gestión desde la red externa para el posicionamiento de la industria nacional. Este trabajo abordará:

- Diseño de piloto en regiones con bajo potencial de crecimiento exportador y alto potencial en el desarrollo de capacidades en exportación de servicios turísticos, en coordinación con Sernatur y trabajo integrado con Oficoms.
- Gestión comercial de la red externa.
- Apoyo Sernatur en circuito de ferias (virtuales y presenciales).

Por lo anterior se contempla plan piloto con direcciones regionales y oficinas comerciales, de acuerdo al cumplimiento de metas principales de apoyo y promoción de exportaciones para apoyar la promoción del turismo (considerando especialmente impacto de la pandemia en canal horeca y su importancia en nuestra economía) y la atracción de inversiones.

## PLAN PILOTO ATRACCIÓN DE INVERSIONES

En el caso del apoyo a la atracción de inversiones, el esfuerzo se destinará en 4 planes de trabajo:

- i. Potenciar el trabajo que se ha estado realizando con InvestChile a través de la cobertura de la red externa y que cuenta con 5 mercados priorizados por dicha entidad.
- ii. Iniciar el diseño de la estrategia de Cadenas Globales de Valor y Encadenamiento Productivo que busca potenciar la atracción de inversiones y la transferencia de tecnología y talento, aumentar el comercio intrarregional, fortalecer la asociatividad de empresas con capacidad exportadora con empresas nacionales que pueden ser proveedoras de insumos (ejemplo convenio con Subsecretaría de Defensa y potencial para empresas de los gremios industriales). Se definirán formas de apoyo desde la red regional para aprovechar las oportunidades de inversión en las regiones.
- iii. Continuar el trabajo con el Ministerio de Energía en la implementación de la Estrategia Nacional de Hidrógeno Verde apoyando activamente a través de las oficinas comerciales de la red externa que ha participado en la captación de inversiones para el desarrollo de proyectos de Energías Renovables No Convencionales (ERNC), transferencia y desarrollo de tecnologías, así como búsqueda de acuerdos comerciales tempranos para asegurar la demanda futura.
- iv. Posicionamiento y atracción de inversiones en sectores estratégicos, como la minería del futuro del cobre y la Minería No Metálica (explotar potencial como proveedor global de litio).

Por otro lado, ProChile ha definido el año 2021 como el año de la consolidación de la **Transformación Digital del Servicio**, proceso que se inicia el año 2018 y que durante el 2021 busca incorporar la migración del CRM actual y seguir desarrollando los 5 focos definidos:

- i. Inteligencia de mercado, con un data warehouse y la implementación y capacitación de funcionarios en el uso de herramientas de visualización y análisis de datos (convenio con Servicio Nacional de Aduanas).
- ii. Plataforma de eventos y capacitaciones virtuales: ruedas de negocios y ferias virtuales, además de un aula virtual para exportadores en distintas etapas según la situación de la empresa.
- iii. E-commerce: inserción en grandes marketplaces: AMAZON / JD / TMALL, entre otras.
- iv. Servicios digitales para clientes: incluirá un sistema de rendición en línea para empresas que se adjudican fondos y concursos; una operadora virtual; sistema de autodiagnóstico; biblioteca digital; nuevo sitio web; sistema "OneClick Import" (conecta la demanda de importadores directamente con exportadores).
- v. Herramientas digitales para la gestión: futura implementación de Zecompra, para flujos de compras en línea, ayudando a agilizar la gestión, ahorrando horas de trabajo y dando mayor transparencia y trazabilidad a los procesos. Además, de un panel de visualización de datos en tiempo real de Ejecución Presupuestaria y Proyecciones, para focalizar el gasto y garantizar los más altos niveles de ejecución.

Lo anterior se fortalece con la creación en enero del año 2021, del Comité Estratégico de Transformación Digital.

Por último como evento relevante a realizar durante el 2020 es la **EXPO DUBAI**, primera Expo Universal que se realiza en la zona de MENASA (Medio Oriente, África y Sur de Asia) que se realizará entre el 1° de octubre 2021 y 31 de Marzo 2022, con el lema "Conectando mentes, creando el futuro". Tendrá tres temas principales: Oportunidad - Movilidad - Sustentabilidad, las áreas de negocio definidas por los organizadores son: Seguridad Alimentaria y Logística; Sostenibilidad y Energías Renovables; e Innovación y Startups.

Este evento considera el potencial del mercado que para Chile significa acceso a 492 millones de consumidores vía Dubái y una economía regional de USD 3.409 millones, y el acercamiento al principal hub de negocios de medio oriente - Dubái, dado que:

- 70% de las empresas listadas en 500 Fortune tienen su sede regional en Dubái.
- Sus puertos y aeropuerto tienen una localización estratégica entre Asia, Europa y África.
- Posee más de 30 zonas francas donde empresas son 100% dueñas y están exentas de impuestos.

- Tercer aeropuerto mundial en movimiento de cargo aéreo, 2.7 MMT movilizadas el 2017.

El plan de actividades está orientado al cumplimiento de objetivos estratégicos, incluyendo diversificación de mercados y oportunidades comerciales, por lo que la propuesta de la promoción considera principalmente:

- Oferta exportadora y atracción de inversión en agroalimentos (seguridad alimentaria).
- Atracción de inversión en proyectos de Energías Renovables No Convencionales (ERNC) e Hidrógeno Verde.
- Innovación.

Chile participará en la zona de Movilidad con un pabellón de 600 m2 cuya construcción del está financiada con fondos presupuesto público año 2019

## **METAS 2021**

Para el año 2021, ProChile se propuso apoyar a 2.500 empresas exportadoras. De este grupo, 1.100 empresas corresponderán a PYMEX. Desafíos en términos de metas:

- Adopción transversal de la institución para el uso de la data en la gestión comercial, diseño de herramientas e implementación de programas y actividades.
- Consolidación del trabajo de ProChile en la promoción de un comercio más inclusivo (mujeres y pueblos originarios) y competitivo (sostenibilidad e innovación).
- Diseño de métricas que permitan medir el impacto de la promoción de exportaciones en áreas emergentes como Servicios, Industrias Creativas, Innovación y Sostenibilidad.
- Fortalecer las alianzas público - público para focalizar los recursos y aumentar la eficiencia del gasto público en el proceso de la internacionalización. Para esto se ha propuesto implementar un plan de trabajo colaborativo junto con Cancillería y las Embajadas, los Ministerio de Agricultura, Minería, Economía y Cultura, Corfo, Servicio Nacional de Aduanas, etc.

En términos numéricos las metas de ProChile de cara al año 2021 son:

INDICADOR	META
BENEFICIARIOS EXPORTADORES	2.500
BENEFICIARIOS PYMEX	1.100
MONTOS EXPORTADOS POR BENEFICIARIOS (FOB US\$MM)	22.000
EMPLEO GENERADO POR LOS BENEFICIARIOS	430.000



# 5. Anexos

## Índice

---

.Anexo 1: Identificación de la Institución	31
.Anexo 2: Recursos Humanos	36
.Anexo 3: Recursos Financieros	47
.Anexo 4: Indicadores de Desempeño año 2017-2020	57
.Anexo 5: Compromisos de Gobierno 2018 - 2022	58
.Anexo 6A: Informe Programas / Instituciones Evaluadas (2019-2020)	59
.Anexo 6B: Informe Preliminar de Cumplimiento de los Compromisos de los Programas/Instituciones Evaluadas	59
.Anexo 7: Cumplimiento de Sistemas de Incentivos Institucionales 2020	60
.Anexo 8: Cumplimiento Convenio de Desempeño Colectivo 2018 -2020	62
.Anexo 9: Resultados en la Implementación de medidas de Género 2020	63
.Anexo 10a: Proyectos de Ley en tramitación en el Congreso Nacional 2018-2022	65
.Anexo 10b: Leyes Promulgadas durante 2020	66
.Anexo 11: Premios o Reconocimientos Institucionales 2020	67

## Anexo 1: Identificación de la Institución

---

### a) Definiciones Estratégicas 2018-2022

#### Leyes y Normativas que rigen el funcionamiento de la Institución

Ley 21.080 del 20 de marzo de 2018, D.F.L. N° 02 de 2019, del Ministerio de Relaciones Exteriores. Reglamento Complementario D.F.L. N° 33 del 9 de marzo de 1979 del Ministerio de Relaciones Exteriores. Ley 19.999 del 10 de febrero de 2005

#### Misión Institucional

Contribuir al desarrollo del país, mediante la internacionalización de las empresas chilenas, la promoción de la imagen país, de la inversión extranjera y del turismo, a través de una red nacional e internacional de personas especializadas y comprometidas.

### Objetivos Ministeriales

Nro.	Descripción
6	Apoyar la internacionalización de las empresas chilenas, mediante la promoción de su oferta exportable de bienes y servicios, de la imagen país, de la inversión extranjera y del turismo, con foco en la pequeña y mediana empresa exportadora de regiones, la oferta con valor agregado e innovadora, generando de esta forma un aumento y diversificación de las exportaciones, a través de un modelo de gestión basado en resultados, eficiente, digital y transparente.
9	Modernizar las capacidades de nuestra Cancillería incorporando un pensamiento estratégico en sus áreas y relevando nuevas temáticas relacionadas con desafíos emergentes, estableciendo una gestión centrada en las personas.
10	Potenciar el trabajo con la sociedad civil y la inclusión de las regiones de Chile, de manera estratégica en materias de política exterior, permitiendo su proyección internacional, con especial énfasis en las zonas extremas del país, a través del impulso al desarrollo sostenible y el fortalecimiento de la presencia sub antártica y antártica.
11	Reconocer e incorporar en el quehacer del Ministerio de Relaciones Exteriores, las materias de género y diversidad de identidades, con énfasis en aprender de la experiencia de países avanzados en estas temáticas, para ponerlas al servicio del Estado de Chile.

### Objetivos Estratégicos

Nro.	Descripción
1	Acelerar el proceso de internacionalización de las empresas regionales, con foco en las Pymex, Servicios e Industrias 4.0, Industrias Creativas y Alimentos con valor agregado, a través de del trabajo en terreno realizado por la Red regional.

Nro.	Descripción
2	Fortalecer el crecimiento y diversificación de la oferta exportable a través de herramientas de promoción y el apoyo de la Red de oficinas comerciales de Chile en el exterior, que permitan concretar el cierre de negocios para el sector exportador.
3	Impulsar la internacionalización de emprendimientos de alto impacto mediante un portafolio de nuevos servicios y herramientas especializadas para este segmento de empresas, apoyadas por la Red de Oficinas Comerciales, para lograr el potenciamiento de Chile como un hub regional de innovación y emprendimiento.
4	Avanzar en un proceso de Transformación Digital mediante la implementación de un conjunto de iniciativas, que basadas en el uso de la tecnología, logren mejorar los servicios y herramientas que se entregan a las empresas para apoyar su proceso de internacionalización.
5	Apoyar la realización de acciones de promoción a través de la Red de Oficinas Comerciales de Chile en el mundo y de las Oficinas Regionales que permitan lograr el fortalecimiento de la Imagen de Chile, atracción de inversión extranjera, turismo y la inversión chilena en el exterior.

## Productos Estratégicos vinculados a Objetivos Estratégicos

Nro.	Nombre	Descripción	Objetivos Estratégicos a los cuales se vincula
1	Generación y difusión de información de comercio exterior	Desarrollo de acciones enfocadas al monitoreo, selección, organización y procesamiento del conocimiento de los mercados internacionales; análisis, desarrollo y difusión de estadísticas, tendencias, oportunidades y alertas de mercados, incluyendo información sobre acceso a mercados internacionales y barreras arancelarias y paraarancelarias (certificaciones, normativas y reglamentos), para las empresas exportadoras o con potencial exportador, con el objeto de facilitarles el acceso, permanencia y/o diversificación en las economías internacionales.	1, 2, 3, 4, 5
2	Capacitación para el desarrollo de capacidades exportadoras	Asesoría y capacitación, apoyadas por herramientas especializadas para desarrollar capacidades y competencias en gestión empresarial, orientadas a mejorar la capacidad exportadora de las empresas exportadoras o con potencial exportador. Las instancias de formación exportadora pueden darse en Chile, en el extranjero u online, se clasifican, entre otros, en: coaching exportador, talleres y seminarios.	1, 2, 3, 4, 5
3	Acciones de promoción para la introducción, penetración y consolidación de mercados	Implementación de acciones, diseñadas con un enfoque territorial y sectorial, destinadas a acercar la oferta con la demanda de productos y servicios chilenos, y aumentar así el número de empresas que exportan o diversificar los mercados o productos y servicios. Para lo anterior, se pone a disposición de las empresas y asociaciones gremiales un conjunto de acciones tales como: Ferias Internacionales, Misiones Comerciales, Ruedas de Negocios, Agendas de Negocios, Concursos públicos sectoriales y empresariales, Marcas Sectoriales, Programa E-commerce, entre otros; donde cada una tiene una modalidad de co-financiamiento y convocatoria abierta, según corresponda.	1, 2, 3, 4, 5



## Clientes / Beneficiarios / Usuarios

Nro.	Descripción	Cantidad
1	Empresas exportadoras: Las cifras disponibles corresponden a empresas exportadoras del país año 2018, de acuerdo a datos procesados con base a información del Servicio Nacional de Aduanas.	6.529
2	Empresas con potencial exportador: Las cifras corresponden a contribuyentes año 2016, que el Servicio de Impuestos Internos considera como empresas vigentes y que además pertenecen a los sectores Industria Manufacturera, Agroalimentos, Servicios e Industrias Creativas. Se excluyen las empresas de los rubros no comercio.	9.762
3	Asociaciones gremiales, año 2017. (Fuente: Sistema de Registro de Actividades - PROCHILE)	94
4	Empresas importadoras internacionales (Fuente: CRM Oficom, ProChile)	9.196



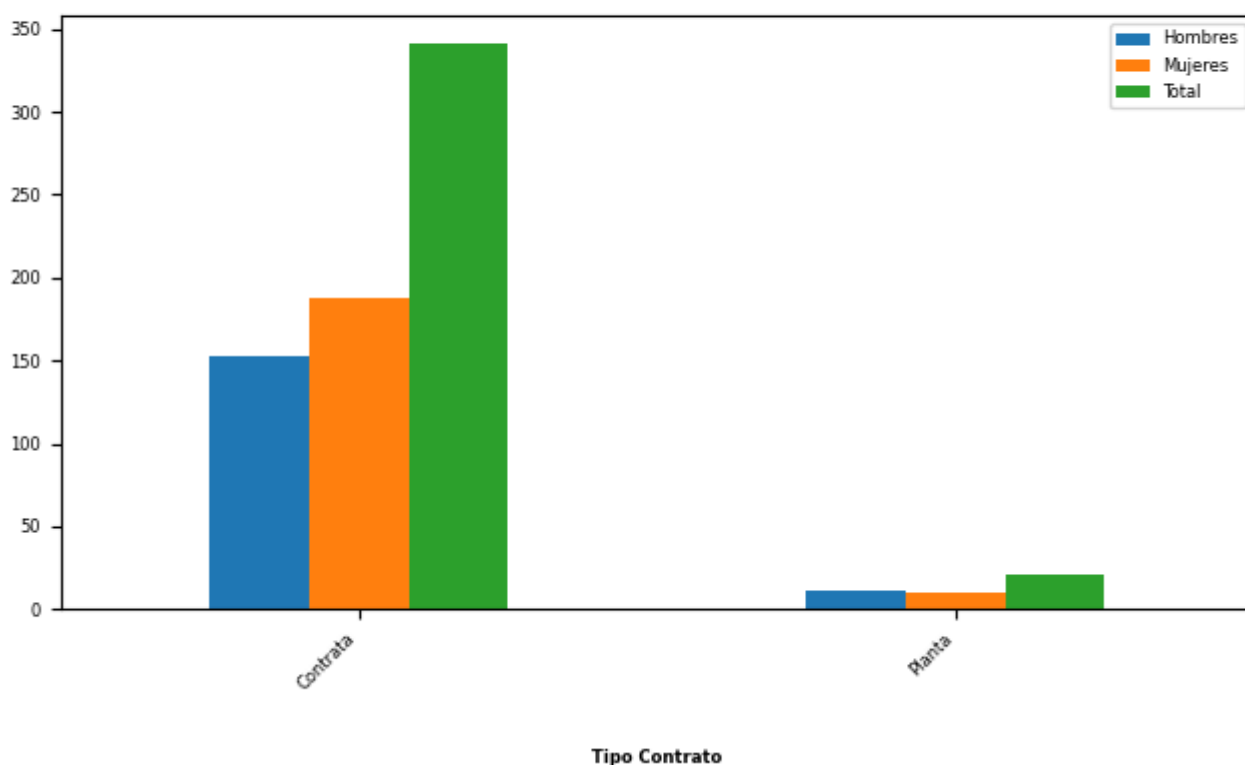
## c) Principales Autoridades

Cargo	Nombre
Jefe Superior de Servicio	Jorge O´Ryan Schutz
Jefa Departamento de Participación Ciudadana y Transparencia	Evelyn Gatica
Jefa de Gabinete	Trinidad Saona
Jefe Departamento de Auditoria Interna	Marco Cuevas
Directora de Asuntos Jurídicos	Paulina Valderrama Aravena
Jefe Departamento Procesos de Promoción de Exportaciones	Tomás Pacheco Pla
Jefe Departamento Derecho Nacional y Contratación en el Exterior	María Saldias Morales
Jefe Departamento Dirección Marketing y Eventos	José Arias Salas
Jefe Subdepartamento Ferias	Diego Mc Intosh Herrera
Jefa Subdepartamento Eventos	Francisca Rifo Sediti
Jefe Subdepartamento Comunicaciones	María José Hernández Alcaino
Jefe Subdepartamento Marcas Sectoriales	Claudia Moreno Donoso
Jefe Subdepartamento Marketing	Claudio Sepúlveda Villalobos
Directora Dirección Nacional	Lorena Sepúlveda Villa
Jefa Departamento Subdirección Sectorial	Cynthia Carrasco Armijo
Jefe Departamento Subdirección Innovación y Competitividad	Jaime Velarde Gaggero
Jefe Departamento Subdirección Regional	Felipe Neumann Manieu
Director Regional ProChile Arica	Gonzalo Becerra Martínez
Director Regional ProChile Tarapacá	Doris Olivares Meyer
Directora(s) Regional ProChile Antofagasta	Marcia Rojas Ponce
Directora(s) Regional ProChile Atacama	Claudia Pradenas Muñoz
Director Regional ProChile Coquimbo	Paola Vásquez Romero
Director Regional ProChile Valparaíso	Vicente Alti Hochstetter
Director Regional ProChile Región Metropolitana	Mariela Díaz Zamorano
Director Regional ProChile O'Higgins	Sofía Silva Baeza
Director Regional ProChile Maule	Julieta Romero Valenzuela
Director Regional ProChile Ñuble	Ingrid Quezada Medina
Director Regional ProChile Bio Bio	Oswaldo Marinao Cáceres
Director Regional ProChile La Araucanía	Eduardo González Oyarzun
Director Regional ProChile Los Ríos	Henry Azurmendi Toledo
Director Regional ProChile Los Lagos	Ricardo Arriagada Vicencio
Director Regional ProChile Aysén	Pamela Flores Mora
Director Regional ProChile Magallanes	Claudio Villarroel Buxton
Jefe Departamento Dirección Internacional	Carolina Vásquez Muñoz
Jefa Subdepartamento Sudamérica, Cuba y Alianza del Pacífico	Macarena Verdugo Burboa
Jefe (s) Subdepartamento América del Norte	Fernando Schmidt Hernández
Jefe (s) Subdepartamento Asia y Oceanía	Alberto Cañas Salinas
Jefe Subdepartamento Europa, África y Medio Oriente	Carmen Vivanco Francia
Jefe Subdepartamento Planificación y Desarrollo Redex	Cristian Sánchez Solís
Jefe Departamento Dirección Desarrollo Estratégico	Marcelo Sobarzo Anento
Jefe Subdepartamento Inteligencia de Mercados	Marcela González Méndez

Cargo	Nombre
Jefe Subdepartamento Servicios Integrados para la Exportación	Adriana Muñoz Latorre
Jefa Subdepartamento Secretaría Ejecutiva	Marie Wainwright Flisfisch
Jefa Subdepartamento Transformación Digital	Daniela Chadud Pino
Jefa(s) Subdepartamento de Gestión Institucional	Paulina Espinoza Araneda
Director Administrativo	Hugo Corales Cofre
Jefe Subdepartamento Gestión Documental y Oficina de Partes	Rosa Cayupi Alca
Jefe Departamento Finanzas	Sebastián Fernández Friedli
Jefe Departamento Planificación y Control de Programas de Promoción	Rolando Vicencio Garin
Jefe Departamento de Informática	Benjamín Coderch Soto
Jefe Departamento Gestión de Personas	Claudio Osorio Rubio
Jefe Departamento Compras	Patricia Gillibrand Vargas
Jefe Departamento Gestión y Planificación	Leonardo Banda Maldonado
Jefe Departamento Red Externa	María Plaza Beltrán

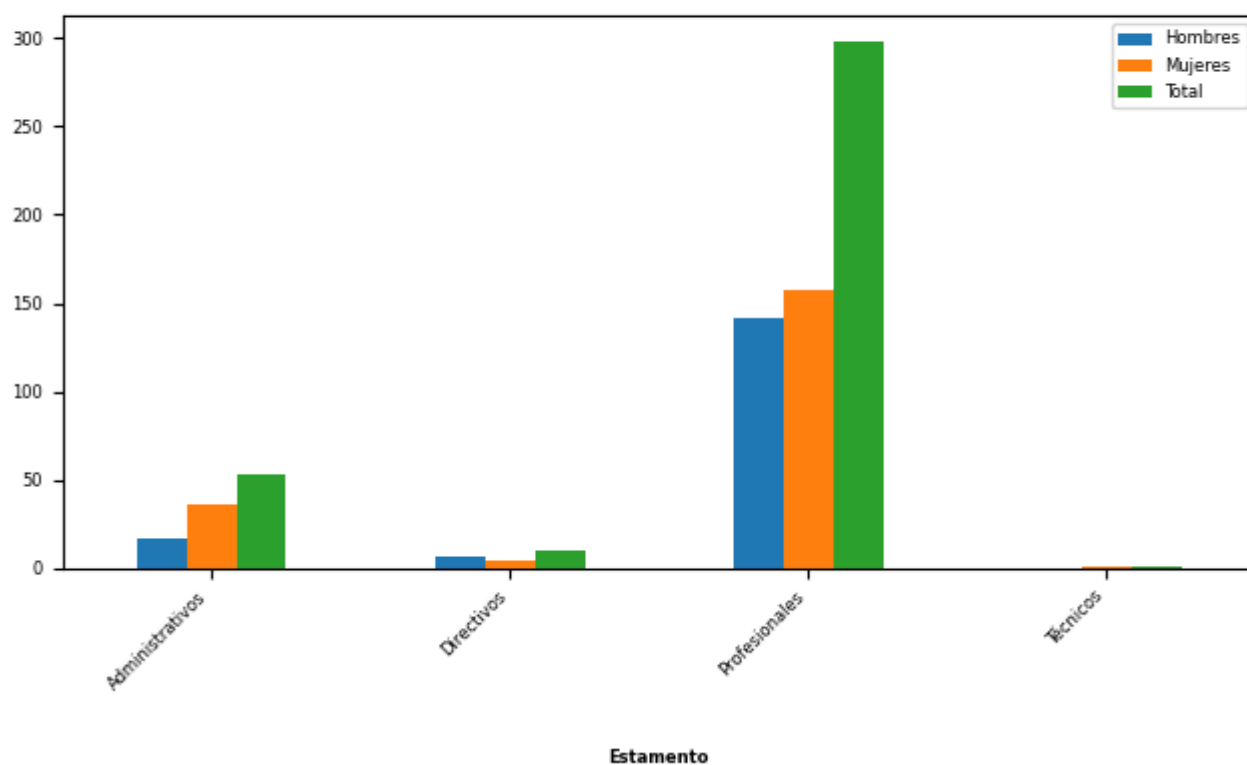
## Anexo 2: Recursos Humanos

### Dotación efectiva año 2020, por Tipo de Contrato (mujeres y hombres)



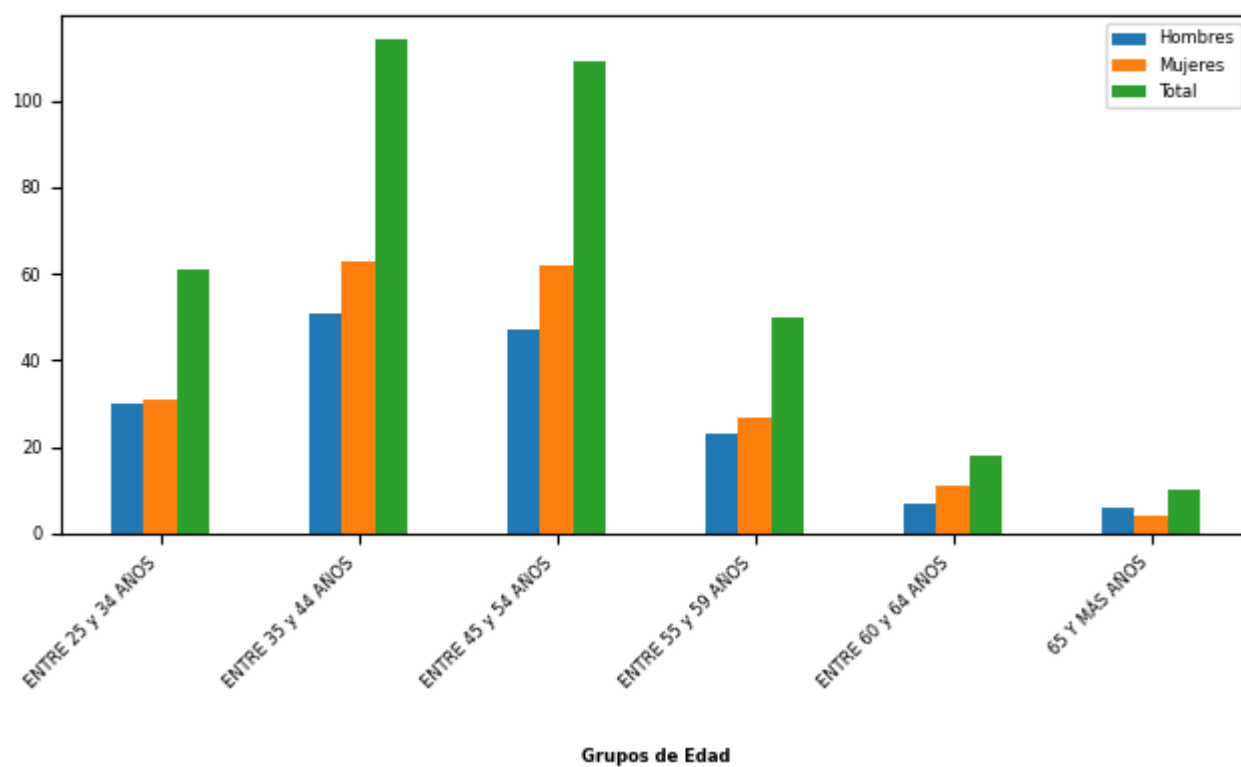
Tipo de Contrato	Mujeres		Hombres		Total Dotación	
	Nº	%	Nº	%	Nº	%
Contrata	188	94,95	153	93,29	341	94,2
Planta	10	5,05	11	6,71	21	5,8
Total	198		164		362	
Porcentaje	54,7		45,3			

### Dotación efectiva año 2020, por Estamento (mujeres y hombres)



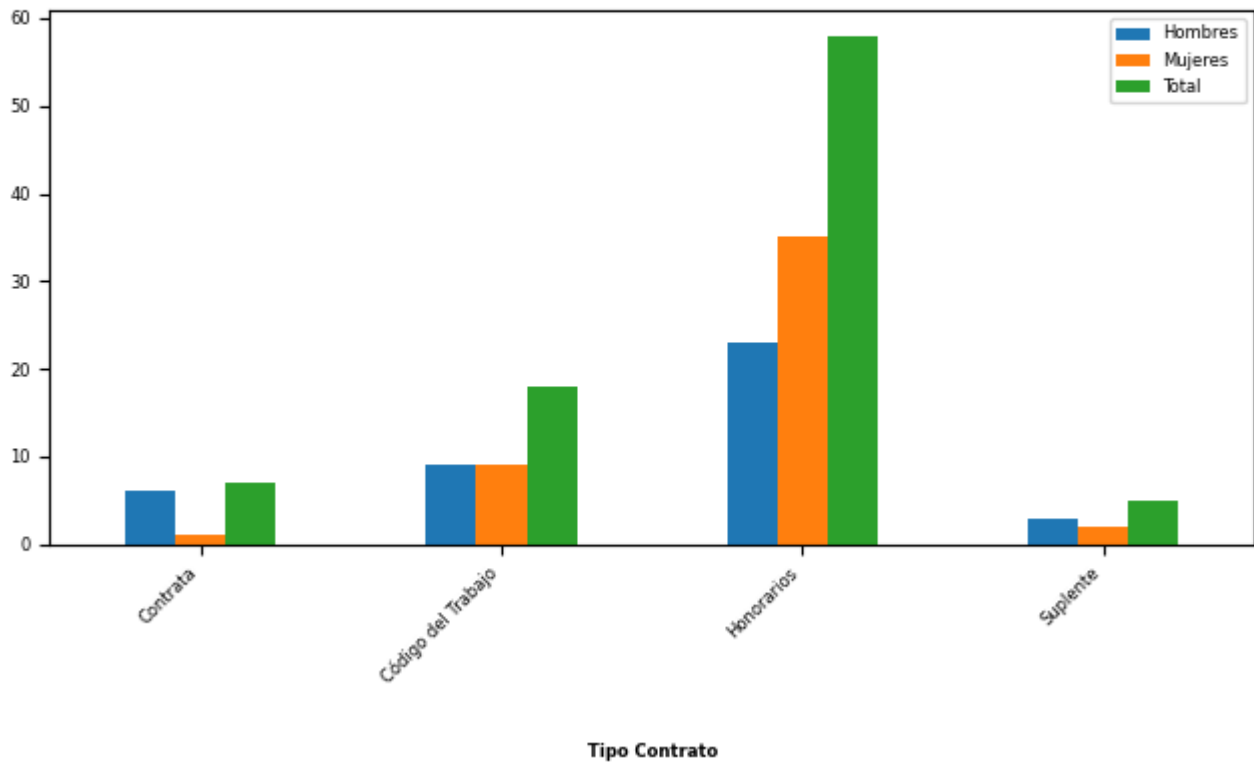
Estamentos	Mujeres		Hombres		Total Dotación	
	Nº	%	Nº	%	Nº	%
Administrativos	36	18,18	17	10,37	53	14,64
Directivos	4	2,02	6	3,66	10	2,76
Profesionales	157	79,29	141	85,98	298	82,32
Técnicos	1	0,51	0	0	1	0,28
Total	198		164		362	
Porcentaje	54,7		45,3			

## Dotación Efectiva año 2020 por Grupos de Edad (mujeres y hombres)



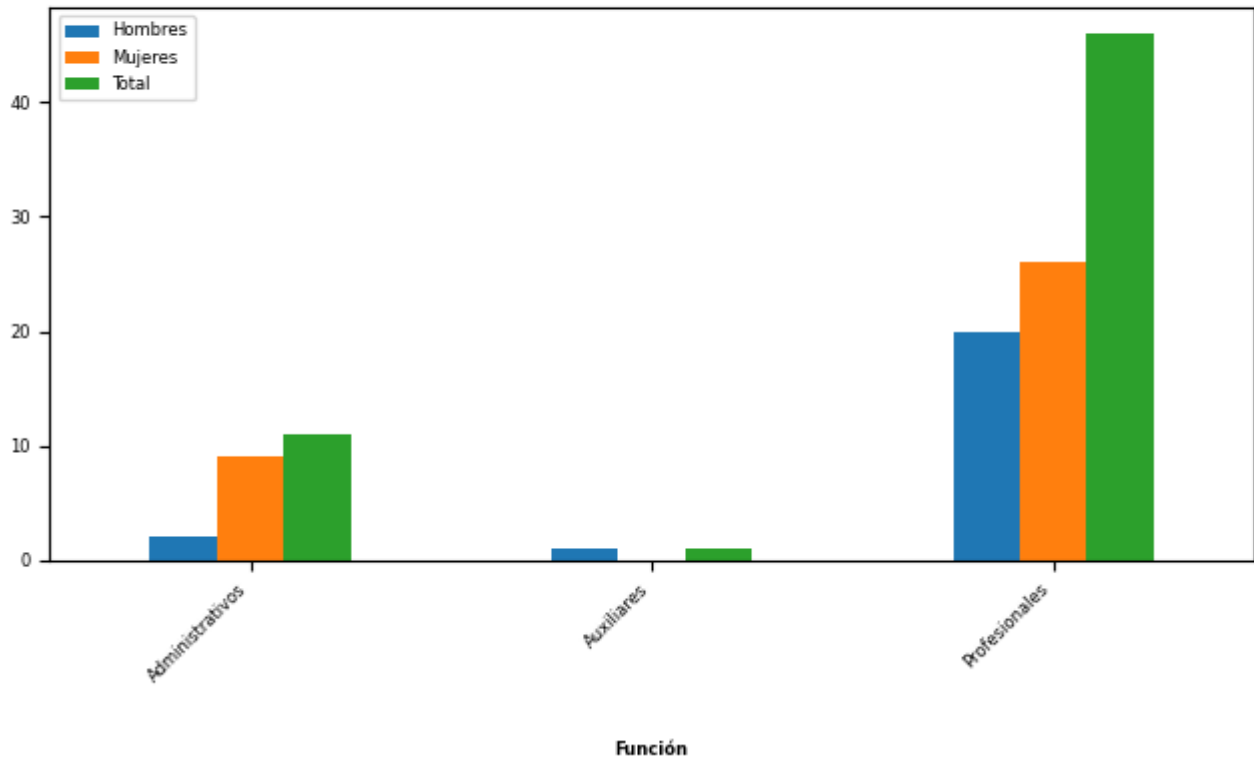
Grupo de edad	Mujeres		Hombres		Total Dotación	
	Nº	%	Nº	%	Nº	%
ENTRE 25 y 34 AÑOS	31	15,66	30	18,29	61	16,85
ENTRE 35 y 44 AÑOS	63	31,82	51	31,1	114	31,49
ENTRE 45 y 54 AÑOS	62	31,31	47	28,66	109	30,11
ENTRE 55 y 59 AÑOS	27	13,64	23	14,02	50	13,81
ENTRE 60 y 64 AÑOS	11	5,56	7	4,27	18	4,97
65 Y MÁS AÑOS	4	2,02	6	3,66	10	2,76
Total	198		164		362	
Porcentaje	54,7		45,3			

## Personal fuera de dotación año 2020 , por tipo de contrato (mujeres y hombres)



Tipo de Contrato	Mujeres		Hombres		Total Dotación	
	Nº	%	Nº	%	Nº	%
Contrata	1	2,13	6	14,63	7	7,95
Código del Trabajo	9	19,15	9	21,95	18	20,45
Honorarios	35	74,47	23	56,1	58	65,91
Suplente	2	4,26	3	7,32	5	5,68
Total	47		41		88	
Porcentaje	53,41		46,59			

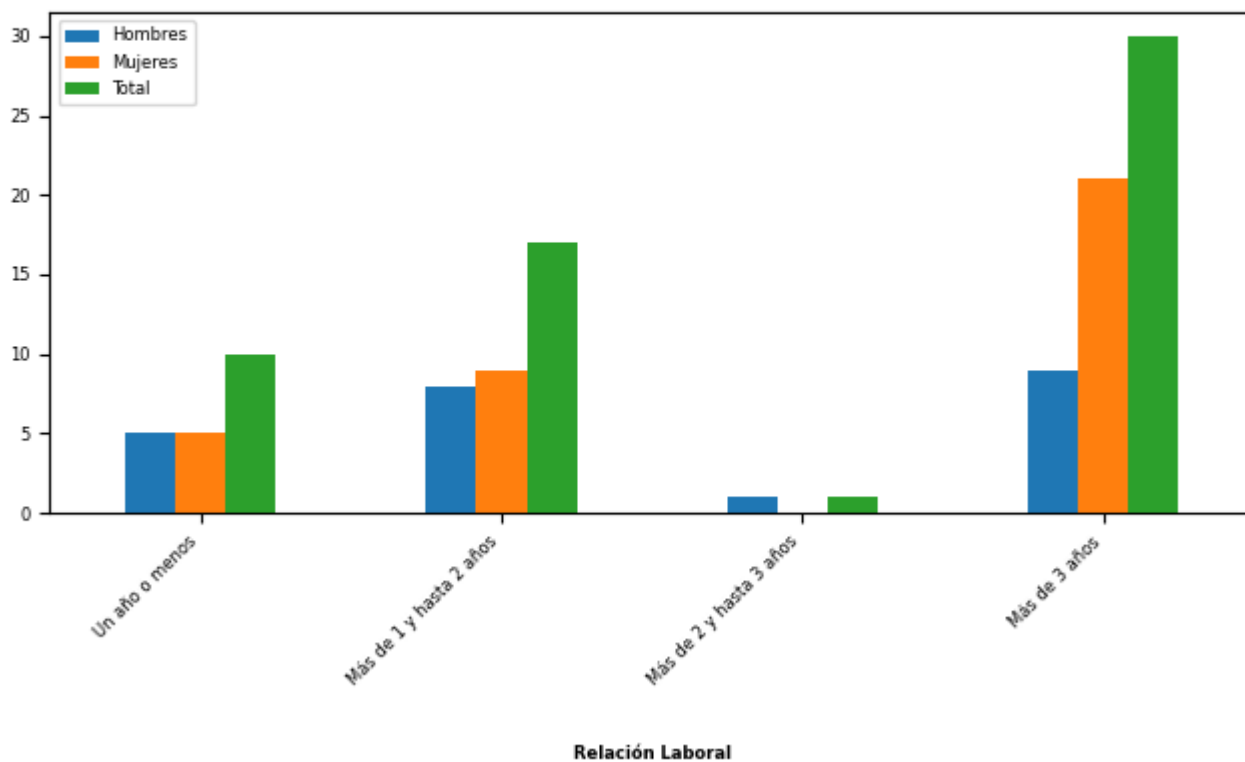
## Personal a honorarios año 2020 según función desempeñada (mujeres y hombres)



Función desempeñada	Mujeres		Hombres		Total Dotación	
	N°	%	N°	%	N°	%
Administrativos	9	25,71	2	8,7	11	18,97
Auxiliares	0	0	1	4,35	1	1,72
Profesionales	26	74,29	20	86,96	46	79,31
Total	35		23		58	
Porcentaje	60,34		39,66			



## Personal a honorarios año 2020 según permanencia en el Servicio (mujeres y hombres)



Rango de Permanencia	Mujeres		Hombres		Total Dotación	
	Nº	%	Nº	%	Nº	%
Un año o menos	5	14,29	5	21,74	10	17,24
Más de 1 y hasta 2 años	9	25,71	8	34,78	17	29,31
Más de 2 y hasta 3 años	0	0	1	4,35	1	1,72
Más de 3 años	21	60,0	9	39,13	30	51,72
Total	35		23		58	
Porcentaje	60,34		39,66			

## b) Indicadores de Gestión de Recursos Humanos

### 1 Reclutamiento y Selección

#### 1.1 Porcentaje de ingresos a la contrata cubiertos por procesos de reclutamiento y selección

Variables	2018	2019	2020
(a) N° de ingresos a la contrata año t vía proceso de reclutamiento y selección.		0	5
(b) Total de ingresos a la contrata año t		14	18
Porcentaje ingresos a la contrata con proceso de reclutamiento y selección (a/b)	%	0%	27%

#### 1.2 Efectividad de la selección

Variables	2018	2019	2020
(a) N° de ingresos a la contrata vía proceso de reclutamiento y selección año t, con renovación de contrato para año t+1		0	5
(b) N° de ingresos a la contrata año t vía proceso de reclutamiento y selección	0	0	5
Porcentaje de ingresos con proceso de reclutamiento y selección, con renovación (a/b)	%	%	100%

### 2 Rotación de Personal

#### 2.1 Porcentaje de egresos del Servicio respecto de la dotación efectiva

Variables	2018	2019	2020
(a) N° de funcionarios que cesan o se retiran del Servicio por cualquier causal año t		12	21
(b) Total dotación efectiva año t		361	362
Porcentaje de funcionarios que cesan o se retiran (a/b)		3,32%	5,80%

#### 2.2 Causales de cese o retiro

Causales	2018	2019	2020
Funcionarios jubilados año t		0	0
Funcionarios fallecidos año t		0	0
Retiros voluntarios con incentivo al retiro año t		2	1
Otros retiros voluntarios año t		7	7
Funcionarios retirados por otras causales año t		3	13

Causales	2018	2019	2020
Total de ceses o retiros		12	21

### 2.3 Porcentaje de recuperación de funcionarios

Variables	2018	2019	2020
(a) N° de funcionarios que ingresan a la dotación del Servicio año t		14	18
(b) N° de funcionarios que cesan o se retiran del Servicio por cualquier causal año t		12	21
Porcentaje de recuperación (a/b)	%	116%	85%

## 3 Grado de Movilidad en el Servicio

### 3.1 Porcentaje de funcionarios de planta ascendidos o promovidos, respecto de la Planta Efectiva de Personal

Variables	2018	2019	2020
(a) N° de funcionarios de Planta ascendidos o promovidos año t		0	0
(b) Total Planta efectiva año t		20	21
Porcentaje de funcionarios ascendidos o promovidos (a/b)		0,00%	0,00%

### 3.2 Porcentaje de funcionarios recontractados en grado superior, respecto del total de funcionarios contratados

Variables	2018	2019	2020
(a) N° de funcionarios recontractados en grado superior año t		51	2
(b) Total Contratos efectivos año t		341	341
Porcentaje de recontractados en grado superior (a/b)		14,96%	0,59%

## 4 Capacitación y Perfeccionamiento del Personal

### 4.1 Porcentaje de funcionarios capacitados, respecto de la Dotación Efectiva

Variables	2018	2019	2020
(a) N° de funcionarios capacitados año t		51	201
(b) Total Dotación Efectiva año t		361	362
Porcentaje de funcionarios capacitados (a/b)		14,13%	55,52%

#### 4.2 Promedio anual de horas contratadas para Capacitación por funcionario

Variables	2018	2019	2020
(a) $\sum$ (N° horas contratadas en act. de capacitación año t * N° participantes capacitados en act. de capacitación año t)		1.289	2.830
(b) Total de participantes capacitados año t		57	384
Promedio de horas de capacitación por funcionario (a/b)		22,61	7,37

#### 4.3 Porcentaje de actividades de capacitación con evaluación de transferencia

Variables	2018	2019	2020
(a) N° de actividades de capacitación con evaluación de transferencia en el puesto de trabajo año t		0	0
(b) N° de actividades de capacitación año t		13	10
(Porcentaje de actividades con evaluación de transferencia (a/b))		0,00%	0,00%

#### 4.4 Porcentaje de becas otorgadas respecto a la Dotación Efectiva

Variables	2018	2019	2020
(a) N° de becas otorgadas año t		0	0
(b) Total Dotación Efectiva año t	None	361	362
Porcentaje de becados (a/b)		0,00%	0,00%

## 5 Días no Trabajados

#### 5.1 Promedio mensual de días no trabajados por funcionario, por concepto de licencias médicas Tipo 1

Variables	2018	2019	2020
(a) N° de días de licencia médica Tipo 1, año t, / 12		1.968	3.325
(b) Total Dotación Efectiva año t		361	362
Promedio mensual días no trabajados por funcionario por licencias médicas Tipo 1 (a/b)		5,45	9,19

## 5.2 Promedio mensual de días no trabajados por funcionario, por concepto de licencias médicas otro tipo

Variables	2018	2019	2020
(a) N° de días de licencia médica de otro tipo , año t, / 12		1.023	1.256
(b) Total Dotación Efectiva año t		361	362
Promedio mensual días no trabajados por funcionario por licencias de otro tipo (a/b)		2,83	3,47

## 5.3 Promedio mensual de días no trabajados por funcionario, por concepto de permisos sin goce de remuneraciones

Variables	2018	2019	2020
(a) N° de días de permisos sin goce de remuneraciones, año t, / 12		1.146	1.270
(b) Total Dotación Efectiva año t		361	362
Promedio mensual días no trabajados por permisos sin goce de remuneraciones (a/b)		3,17	3,51

## 6 Grado de Extensión de la Jornada

### 6 Promedio mensual de horas extraordinarias realizadas por funcionarios

Variables	2018	2019	2020
(a) N° de horas extraordinarias año t, / 12		3.125	2.447
(b) Total Dotación Efectiva año t		361	362
Promedio mensual horas extraordinarias por funcionario (a/b)		8,66	6,76

## 7 Evaluación del Desempeño

### 7.1 Distribución del Personal según los resultados de las Calificaciones

Listas	2018	2019	2020
Lista 1		308	308
Lista 2		19	19
Lista 3		0	0
Lista 4		0	0
(a) Total de funcionarios evaluados	0	327	327
(b) Total Dotación Efectiva año t		361	362
Porcentaje de funcionarios evaluados (a/b)			

## 7.2 Sistema formal de retroalimentación del desempeño implementado

Variables	2018	2019	2020
Tiene sistema de retroalimentación implementado (Sí / No)		si	si

## 8 Política de Gestión de Personas

### 8 Política de Gestión de Personas formalizada

Variables	2018	2019	2020
Tiene Política de Gestión de Personas formalizada vía Resolución (Sí / No)		no	no

## 9 Regularización de Honorarios

### 9.1 Representación en el ingreso a la Contrata

Variables	2018	2019	2020
(a) N° de personas a honorarios traspasadas a la contrata año t		5	4
(b) Total de ingresos a la contrata año t		14	18
Porcentaje de honorarios traspasados a la contrata(a/b)		35,71%	22,22%

### 9.2 Efectividad proceso regularización

Variables	2018	2019	2020
(a) N° de personas a honorarios traspasadas a la contrata año t		5	4
(b) N° de personas a honorarios regularizables año t-1		10	12
Porcentaje de honorarios regularizados (a/b)		50,00%	33,33%

### 9.3 Índice honorarios regularizables

Variables	2018	2019	2020
(a) N° de personas a honorarios regularizables año t		12	31
(b) N° de personas a honorarios regularizables año t-1		10	12
Porcentaje (a/b)		% 120%	258%

## Anexo 3: Recursos Financieros

### a) Resultados de la Gestión Financiera

#### Cuadro 1: Ingresos y Gastos devengados año 2019 - 2020 (miles de pesos)

Denom.	Año 2019 M\$	Año 2020 M\$	Notas
<b>INGRESOS</b>	<b>17.809.141</b>	<b>22.455.202</b>	
TRANSFERENCIAS CORRIENTES	7.713.365	6.744.257	1
INGRESOS DE OPERACIÓN	564.692	999.880	2
OTROS INGRESOS CORRIENTES	112.338	354.664	
APOORTE FISCAL	11.882.455	17.791.573	
VENTA DE ACTIVOS FINANCIEROS	-2.463.709	-3.435.172	
<b>GASTOS</b>	<b>14.127.932</b>	<b>24.995.807</b>	
GASTOS EN PERSONAL	6.083.301	11.987.576	3
BIENES Y SERVICIOS DE CONSUMO	2.134.190	1.467.539	4
PRESTACIONES DE SEGURIDAD SOCIAL	149.613	0	5
TRANSFERENCIAS CORRIENTES	5.638.770	7.793.971	6
INTEGROS AL FISCO	195	3.097.986	7
ADQUISICIÓN DE ACTIVOS NO FINANCIEROS	121.863	66.022	8
SERVICIO DE LA DEUDA	0	582.713	9
<b>RESULTADO</b>	<b>3.681.209</b>	<b>-2.540.605</b>	<b>10</b>

#### Notas:

- 1: Monto percibido menor al 2019, debido a que no contamos con Transferencia de Direcon, correspondiente a transferencia por creación de Servicio, adicional a lo anterior, el convenio agrícola 2020 sufrió una baja considerable debido al COVID
- 2: Monto corresponde a los ingresos por venta de certificados de Origen a través de las entidades certificadoras UCCO y SOFOFA
- 3: Alta ejecución en relación al 2019, se debe a que devengado de dicho año, es solo por 6 meses, dada la creación del servicio en Julio del 2019 y el 2020 corresponde al año completo
- 4: Baja en la ejecución corresponde a que el 2020 fueron creados los Programas de ProChile, Pymes Agrícola y Hacienda, haciendo el correspondiente traspaso al subtítulo 24
- 5: 2020 no se genero ningún proceseo de retiro voluntario
- 6: Alta ejecución en relación al 2019, se debe a que devengado de dicho año, es solo por 6 meses, dada la creación del servicio en Julio del 2019 y el 2020 corresponde al año completo y a que el 2020 fueron creados los Programas de ProChile, Pymes Agrícola y Hacienda, haciendo el correspondiente traspaso al subtítulo 24
- 7: Alta ejecución en relación al 2019, se debe a que devengado de dicho año, es solo por 6 meses, dada la creación del servicio en Julio del 2019 y el 2020 corresponde al año completo
- 8: Baja en la ejecución corresponde a que el 2020 fueron rebajados los subtítulos correspondientes a inversión real
- 9: Deuda Flotante
- 10: A modo de ser mas eficiente con el uso de los recursos, y según lo coordinado con DIPRES dado el saldo inicial de caja con el que se contaba a principio de año, se hizo uso de dichos recursos financieros, necesitando menos caja de aporte fiscal

#### Cuadro 1: Ingresos y Gastos devengados año 2019 - 2020 (miles de dólares)

Denom.	Año 2019 M\$	Año 2020 M\$	Notas
INGRESOS	19.618	19.575	

Denom.	Año 2019 M\$	Año 2020 M\$	Notas
TRANSFERENCIAS CORRIENTES	8.435	0	1
OTROS INGRESOS CORRIENTES	5	7	
APORTE FISCAL	7.500	14.283	
VENTA DE ACTIVOS FINANCIEROS	3.678	5.285	
<b>GASTOS</b>	<b>15.012</b>	<b>20.780</b>	
GASTOS EN PERSONAL	7.137	11.857	2
BIENES Y SERVICIOS DE CONSUMO	5.274	2.361	3
PRESTACIONES DE SEGURIDAD SOCIAL	12	102	
TRANSFERENCIAS CORRIENTES	2.287	3.978	4
INTEGROS AL FISCO	0	2.163	5
ADQUISICIÓN DE ACTIVOS NO FINANCIEROS	302	319	6
<b>RESULTADO</b>	<b>4.606</b>	<b>-1.205</b>	<b>7</b>

#### Notas:

1: Monto percibido menor al 2019, debido a que no contamos con Transferencia de Direcon, correspondiente a transferencia por creación de Servicio.

2: Alta ejecución en relación al 2019, se debe a que, devengado de dicho año, es solo por 6 meses, dada la creación del servicio en Julio del 2019 y el 2020 corresponde al año completo

3: Baja en la ejecución corresponde a que el 2020 fueron creados los Programas de ProChile, Pymes Agrícola y Hacienda, haciendo el correspondiente traspaso al subtítulo 24

4: Alta ejecución en relación al 2019, se debe a que devengado de dicho año, es solo por 6 meses, dada la creación del servicio en Julio del 2019 y el 2020 corresponde al año completo y a que el 2020 fueron creados los Programas de ProChile, Pymes Agrícola y Hacienda, haciendo el correspondiente traspaso al subtítulo 24

5: Monto devengado corresponde a devolución de aporte fiscal solicitada por DIPRES

6: Baja en la ejecución corresponde a que el 2020 fueron rebajados los subtítulos correspondientes a inversión real.

7: A modo de ser más eficiente con el uso de los recursos, y según lo coordinado con DIPRES dado el saldo inicial de caja con el que se contaba a principio de año, se hizo uso de dichos recursos financieros, necesitando menos caja de aporte fiscal



## b) Comportamiento Presupuestario año 2020

### Análisis de Comportamiento Presupuestario año 2020: Programa 01 (miles de pesos)

Subt.	Item	Asig.	Denom.	Presupuesto Inicial	Presupuesto Final	Ingresos y Gastos Devengados	Diferencia	Notas
			INGRESOS	29.670.158	23.363.434	22.455.202	908.232	
5			TRANSFERENCIAS CORRIENTES	10.896.385	6.827.256	6.744.257	82.999	
	02		Del Gobierno Central	10.896.385	6.827.256	6.744.257	82.999	
		001	Subsecretaría de Agricultura	9.218.234	5.449.405	5.449.405	0	
		005	Agencia de Promoción de la Inversión Extranjera	682.959	382.659	299.660	82.999	
		016	Secretaría y Administración General - Minería	100.100	100.100	100.100	0	
		017	Secretaría y Administración General de Hacienda (Programa 09)	895.092	895.092	895.092	0	
7			INGRESOS DE OPERACIÓN	977.254	1.172.400	999.880	172.520	
8			OTROS INGRESOS CORRIENTES	237.115	237.116	354.664	-117.548	
	01		Recuperaciones y Reembolsos por Licencias Médicas	0	1	33.756	-33.755	
	99		Otros	237.115	237.115	320.908	-83.793	
9			APORTE FISCAL	21.415.854	18.165.812	17.791.573	374.239	
	01		Libre	21.415.854	18.165.812	17.791.573	374.239	
11			VENTA DE ACTIVOS FINANCIEROS	-3.856.450	-3.039.150	-3.435.172	396.022	
	03		Operaciones de Cambio	-3.856.450	-3.039.150	-3.435.172	396.022	
			GASTOS	31.706.316	27.424.392	24.995.807	2.428.585	
21			GASTOS EN PERSONAL	11.824.372	12.139.197	11.987.576	151.621	
22			BIENES Y SERVICIOS DE CONSUMO	2.161.917	1.851.917	1.467.539	384.378	
24			TRANSFERENCIAS CORRIENTES	15.608.174	8.812.924	7.793.971	1.018.953	

Subt.	Item	Asig.	Denom.	Presupuesto Inicial	Presupuesto Final	Ingresos y Gastos Devengados	Diferencia	Notas
	01		Al Sector Privado	4.901.234	2.211.074	2.211.074	0	
			Fundación Imagen de Chile	4.901.234	2.211.074	2.211.074	0	
	03		A Otras Entidades Públicas	10.706.940	6.601.850	5.582.897	1.018.953	
			Estrategia de Fomento y Promoción de Inversión Extranjera	86.909	86.909	35.779	51.130	1
			Promoción de Exportaciones Agricultura	5.094.827	2.084.979	1.788.601	296.378	3
			Exportación de Servicios Hacienda	895.092	895.092	800.954	94.138	4
			Promoción de Exportaciones PROCHILE	3.026.561	2.018.725	1.661.334	357.391	6
			Pymes Estrategias Sectoriales	626.297	343.745	265.788	77.957	8
			554 Certificación de Origen	977.254	1.172.400	1.030.441	141.959	9
25			INTEGROS AL FISCO	2.036.158	3.901.642	3.097.986	803.656	
	99		Otros Integros al Fisco	2.036.158	3.901.642	3.097.986	803.656	
29			ADQUISICIÓN DE ACTIVOS NO FINANCIEROS	75.695	75.695	66.022	9.673	
	04		Mobiliario y Otros	23.598	23.598	21.699	1.899	
	05		Máquinas y Equipos	11.297	11.297	7.842	3.455	
	06		Equipos Informáticos	17.589	17.589	13.995	3.594	
	07		Programas Informáticos	23.211	23.211	22.486	725	
34			SERVICIO DE LA DEUDA	0	643.017	582.713	60.304	
	07		Deuda Flotante	0	643.017	582.713	60.304	

**Notas:**

1: Monto correspondiente a rebaja de convenio no procesada por contraparte

2: Monto corresponde a caída actividades presenciales a nivel nacional por pandemia, mas los reembolsos de concursos públicos pendientes de rendir por traspaso de actividades al 2021 por la pandemia

3: Monto corresponde a caída actividades presenciales a nivel internacional por pandemia, y por la necesidad de cambiar a una estrategia mas digital en las actividades lo que hace que el costo sea menor

4: Monto corresponde a caída actividades presenciales a nivel nacional por

pandemia, mas los reembolsos de concursos públicos pendientes de rendir por traspaso de actividades al 2021 por la pandemia

5:Monto corresponde a caída actividades presenciales a nivel nacional por pandemia

6:Monto corresponde a caída actividades presenciales a nivel internacional por pandemia, y por la necesidad de cambiar a una estrategia mas digital en las actividades lo que hace que el costo sea menor

7:Monto corresponde a caída actividades presenciales a nivel nacional por pandemia

8:Monto corresponde a caída actividades presenciales a nivel internacional por pandemia, y por la necesidad de cambiar a una estrategia mas digital en las actividades lo que hace que el costo sea menor

9:Monto corresponde a la baja en ventas proyectadas de certificados por COVID

### Análisis de Comportamiento Presupuestario año 2020: Programa 01 (miles de dólares)

Subt.	Item	Asig.	Denom.	Presupuesto Inicial	Presupuesto Final	Ingresos y Gastos Devengados	Diferencia	Notas
			INGRESOS	25.715	20.546	19.575	971	
8			OTROS INGRESOS CORRIENTES	0	1	7	-6	
	99		Otros	0	1	7	-6	
9			APORTE FISCAL	19.782	15.739	14.283	1.456	
	01		Libre	19.782	15.739	14.283	1.456	
11			VENTA DE ACTIVOS FINANCIEROS	5.933	4.806	5.285	-479	
	03		Operaciones de Cambio	5.933	4.806	5.285	-479	
			<b>GASTOS</b>	<b>25.715</b>	<b>22.709</b>	<b>20.780</b>	<b>1.929</b>	
21			GASTOS EN PERSONAL	16.317	12.506	11.857	649	
22			BIENES Y SERVICIOS DE CONSUMO	2.176	2.627	2.361	266	
23			PRESTACIONES DE SEGURIDAD SOCIAL	0	104	102	2	
	03		Prestaciones Sociales del Empleador	0	104	102	2	
24			TRANSFERENCIAS CORRIENTES	6.536	4.974	3.978	996	
	03		A Otras Entidades Públicas	6.536	4.974	3.978	996	
		002	Estrategia de Fomento y Promoción de Inversión Extranjera	337	283	80	203	1

Subt.	Item	Asig.	Denom.	Presupuesto Inicial	Presupuesto Final	Ingresos y Gastos Devengados	Diferencia	Notas
		003	Promoción de Exportaciones Agricultura	2.610	1.947	1.811	136	3
		005	Feria PDAC-Minería FIE	154	154	59	95	4
		006	Promoción de Exportaciones PROCHILE	2.327	2.042	1.662	380	6
		007	Pymes Estrategias Sectoriales	1.108	548	366	182	8
25			INTEGROS AL FISCO	0	2.163	2.163	0	
	99		Otros Integros al Fisco	0	2.163	2.163	0	
29			ADQUISICIÓN DE ACTIVOS NO FINANCIEROS	686	335	319	16	
	04		Mobiliario y Otros	15	15	10	5	
	05		Máquinas y Equipos	16	16	11	5	
	06		Equipos Informáticos	235	135	131	4	
	07		Programas Informáticos	420	169	167	2	

#### Notas:

1: Monto correspondiente a rebaja de convenio no procesada por contraparte

2: Monto corresponde a caída actividades presenciales a nivel nacional por pandemia, mas los reembolsos de concursos públicos pendientes de rendir por traspaso de actividades al 2021 por la pandemia

3: Monto corresponde a caída actividades presenciales a nivel internacional por pandemia, y por la necesidad de cambiar a una estrategia mas digital en las actividades lo que hace que el costo sea menor

4: Monto corresponde a caída actividades presenciales a nivel internacional por pandemia, y por la necesidad de cambiar a una estrategia mas digital en las actividades lo que hace que el costo sea menor

5: Monto corresponde a caída actividades presenciales a nivel nacional por pandemia

6: Monto corresponde a caída actividades presenciales a nivel internacional por pandemia, y por la necesidad de cambiar a una estrategia mas digital en las actividades lo que hace que el costo sea menor

7: Monto corresponde a caída actividades presenciales a nivel nacional por pandemia

8: Monto corresponde a caída actividades presenciales a nivel internacional por pandemia, y por la necesidad de cambiar a una estrategia mas digital en las actividades lo que hace que el costo sea menor

### c) Indicadores Financieros

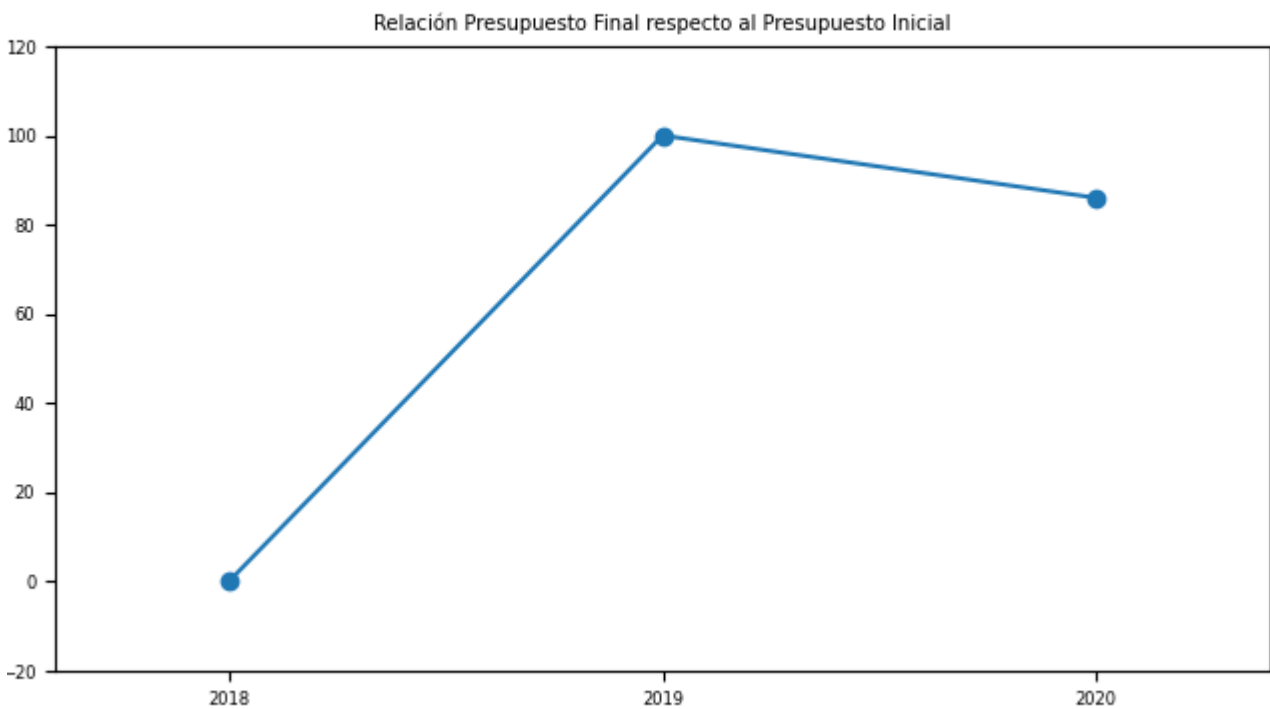
#### Cuadro 3: Indicadores de Gestión Financiera

**Indicador:** Relación Presupuesto Final respecto al Presupuesto Inicial

**Fórmula:**  $(\text{Presupuesto Final} / \text{Presupuesto Inicial}) * 100$

**Unidad de medida:** %

2018	2019	2020
0	100,45	86,5

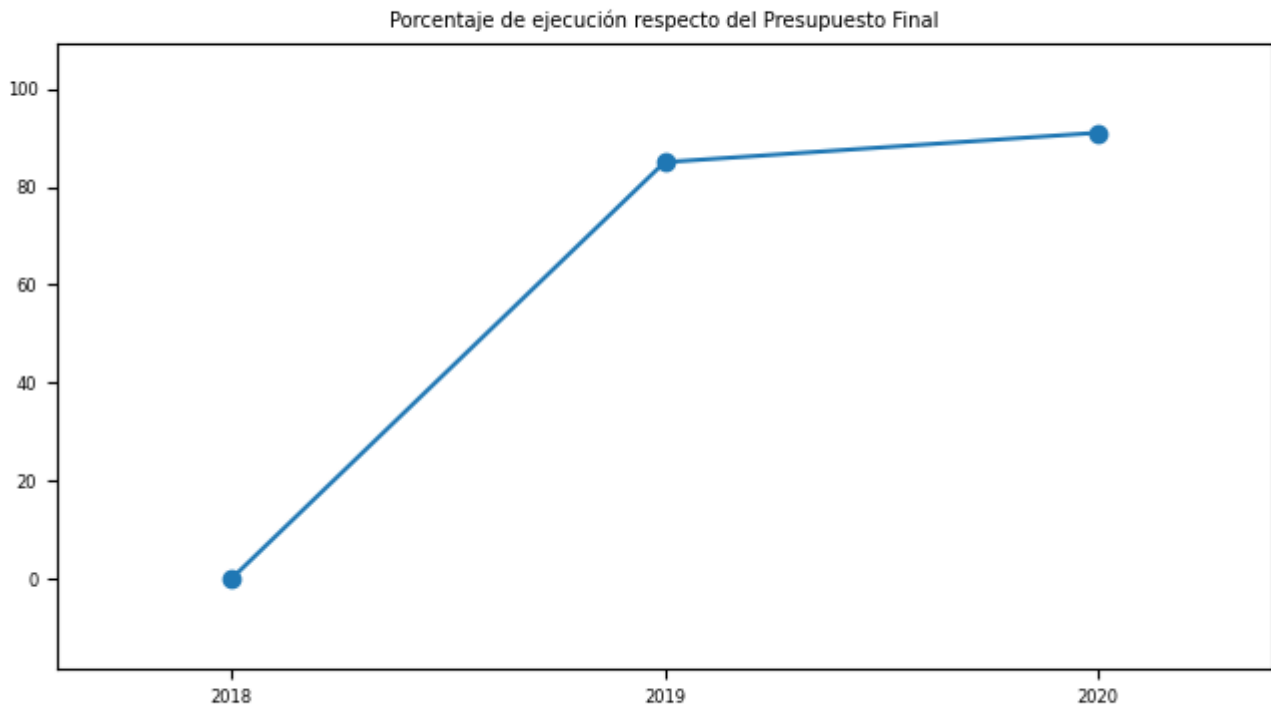


**Indicador:** Porcentaje de ejecución respecto del Presupuesto Final

**Fórmula:**  $(\text{Gastos devengados} / \text{Presupuesto Final}) * 100$

**Unidad de medida:** % Subejecución del presupuesto 2020 se debe a la pandemia y a la cancelación masiva e actividades en el exterior y en territorio nacional

2018	2019	2020
0	85,03	91,14



## d) Cumplimiento Líneas Programáticas o Aspectos Relevantes de la Ley de Presupuestos (miles de \$)

### Cuadro 4: Ejecución de Aspectos Relevantes Contenidos en el Presupuesto 2020 (miles de pesos)

Denom.	Ley Inicial	Presupuesto Final	Devengado	Observaciones
Promoción de Exportaciones PROCHILE	3.026.561	2.018.725	1.661.334	Presupuesto rebajado por DIPRES por contexto pandemia
Pymes Estrategias Sectoriales	626.297	343.745	265.788	Presupuesto rebajado por DIPRES por contexto pandemia
Fundación Imagen de Chile	4.901.234	2.211.074	2.211.074	Presupuesto rebajado por DIPRES por contexto pandemia
Promoción de Exportaciones Agrícolas	6.057.934	2.936.105	2.606.573	Presupuesto rebajado por DIPRES por contexto pandemia
Feria PDAC - Minería FIE	0	0	0	
Estrategia de Fomento y Promoción de Inversión Extranjera	86.909	86.909	35.777	Subejecución corresponde a rebaja no de convenio procesada por contraparte
Exportaciones de Servicios - BID	895.092	895.092	800.955	
Certificación de Origen	977.254	1.172.400	1.030.441	Subejecución corresponde a la baja en ventas proyectadas de certificados por COVID

### Cuadro 4: Ejecución de Aspectos Relevantes Contenidos en el Presupuesto 2020 (miles de dólares)

Denom.	Ley Inicial	Presupuesto Final	Devengado	Observaciones
Promoción de Exportaciones PROCHILE	2.327	2.042	1.663	
Pymes Estrategias Sectoriales	1.108	548	366	
Promoción de Exportaciones Agrícolas	4.862	3.997	3.802	Presupuesto rebajado por DIPRES por contexto pandemia
Feria PDAC - Minería FIE	154	154	59	
Estrategia de Fomento y Promoción de Inversión Extranjera	917	455	282	
Exportaciones de Servicios - BID	0	0	0	
Certificación de Origen	0	0	0	

## **e) Inversiones**

### **Cuadro 5: Comportamiento Presupuestario de las Inversiones año 2020 (miles de \$)**

No aplica



## **Anexo 4: Indicadores de Desempeño año 2017-2020**

---

No se han cargado los Indicadores de Desempeño

## Anexo 5: Compromisos de Gobierno 2018 - 2022

---

Año	Iniciativa	Estado de Avance
2020	Evaluar un rediseño de la política de promoción de exportaciones e inversiones, incluyendo la transformación de la Direcon en la Subsecretaría de Relaciones Económicas Internacionales, de la cual dependerán ProChile e InvestChile.	Terminado
2020	Potenciar el trabajo desde regiones para incorporar elementos regionales estratégicos en la promoción de exportaciones.	Terminado
2020	Priorizar programas y actividades de promoción con foco en los servicios y desarrollar programas enfocados en las pymes exportadoras.	En Proceso
2020	Rediseñar ProChile 3.0 como promotor de exportaciones, inversiones e Imagen País.	Terminado
2020	Desarrollar actividades de cooperación con otras agencias de promoción de los Estados de la Alianza del Pacífico.	En Proceso

## **Anexo 6A: Informe Programas / Instituciones Evaluadas (2019-2020)**

---

### **Cuadro 8: Programas e Instituciones Evaluadas (2019-2020)**

Tipo de la evaluación	Programa/ Institución	Año	Estado	Monto	Link de descarga	Evaluación Dipres (SI/ NO)
				None		

## **Anexo 6B: Informe Preliminar de Cumplimiento de los Compromisos de los Programas/Instituciones Evaluadas**

---

No aplica

## Anexo 7: Cumplimiento de Sistemas de Incentivos Institucionales 2020

### Informe de cumplimiento del Programa de Mejoramiento de la Gestión año 2020

Ministerio	MINISTERIO DE RELACIONES EXTERIORES	Partida Presupuestaria	6
Servicio	DIRECCIÓN GENERAL DE PROMOCIÓN DE EXPORTACIONES	Capitulo Presupuestario	7
Dotación	362		

### Objetivos de Gestión

Objetivos de Gestión	N° Indicadores comprometidos	% Ponderación Comprometida	% Ponderación obtenida
1.- Gestión Eficaz	3	40	36,66
2.- Eficiencia Institucional	3	40	40,0
3.- Calidad de Servicio	2	20	20,0
Total	8	100	96,66

### Detalle Compromisos

N°	Indicador	Compromiso / Meta	Efectivo	Cumplimiento	Ponderación comprometida	Ponderación obtenida
Objetivo 1: Gestión Eficaz					40%	36,66%
1	Planificación / Control de Gestión	Hasta objetivo 2 (Etapa 2) 100 %	83.30 %	83.30 %	20	16,66
2	Tasa de accidentabilidad por accidentes del trabajo en el año t.	Medir	0.26 % (1.00 / 383.25)*100	Cumple	10	10,0
3	Porcentaje de medidas para la igualdad de género en el año t implementadas de las seleccionadas del Programa de Trabajo anual en el año t	Medir	100.00 % (4 / 4)*100	Cumple	10	10,0

N°	Indicador	Compromiso / Meta	Efectivo	Cumplimiento	Ponderación Comprometida	Ponderación obtenida
<b>Objetivo 2: Eficiencia Institucional</b>					<b>40%</b>	<b>40,0%</b>
4	Porcentaje de ejecución de Gasto de subtítulos 22 y 29 en el año t, respecto del Presupuesto inicial de Gasto de subtítulos 22 y 29 año t	Medir	68.54 % (1533561.00 / 2237612.00)*100	Cumple	15	15,0
5	Porcentaje de ejecución presupuestaria en el mes de diciembre del año t respecto a la ejecución del gasto total del año t	Medir	19.57 % (4891467.00 / 24995807.00)*100	Cumple	15	15,0
6	Índice de eficiencia energética.	Medir	63.77 kWh/m2 178751.77 / 2803.00	Cumple	10	10,0
<b>Objetivo 3: Calidad de los Servicios</b>					<b>20%</b>	<b>20,0%</b>
7	Porcentaje de reclamos respondidos respecto de los reclamos recibidos al año t	Medir	100.00 % (3.00 / 3.00)*100	Cumple	10	10,0
8	Porcentaje de trámites digitalizados al año t respecto del total de trámites identificados en el Registro Nacional de Trámites vigente en el año t	Medir	100.00 % (5.00 / 5.00)*100	Cumple	10	10,0
<b>Porcentaje de Cumplimiento Global</b>					<b>96,66%</b>	
<b>Porcentaje de incremento por desempeño institucional</b>					<b>7,6% (100% del Bono)</b>	

En el Sistema de Planificación, no se cumplen dos requisitos técnicos el N°1 Levantamiento y definición de procesos, pues para un proceso de soporte no define los subprocesos y actividades. Respecto al requisito técnico N°2 Definición de los indicadores de desempeño, existes 3 indicadores con inconsistencia entre el nombre del indicador y la fórmula de cálculo. El servicio al darse cuenta del error, no apelo.

## Anexo 8: Cumplimiento Convenio de Desempeño Colectivo 2018 -2020

---

**Cuadro 11**

Año	Equipos de Trabajo	Número de personas por Equipo de Trabajo	N° de metas de gestión comprometidas por Equipo de Trabajo	Porcentaje de Cumplimiento de Metas	Incremento por Desempeño Colectivo
2020	3	119,0	4,3	100,0	477.391.071,0

## Anexo 9: Resultados en la Implementación de medidas de Género 2020

---

### Medidas

Medidas	Resultados 2020
i. Diagnóstico institucional de género.	
ii. Planificación institucional incorporando perspectiva de género.	N/A
iii. Política institucional de gestión de personas con perspectiva de género.	N/A
iv. Protocolos y/o procedimientos en caso de maltrato, acoso sexual y/o laboral con perspectiva de género.	1.- Se implementó el procedimiento sobre maltrato, acoso laboral y acoso sexual. 2.- Se implementó un plan de prevención de las conductas del punto 1. 3.- Se diseñó un plan de seguimiento y monitoreo para generar mejora continua a los procesos y procedimientos del punto 1. 4.- El informe de resultados concluyó con recomendaciones: reforzar el plan de comunicación y difusión, realizar talleres a todo el personal y generar un plan de acompañamiento a posibles víctimas.
v. Capacitación a funcionarias/os del servicio en materia de género nivel básico.	Se realizó un curso de capacitación básica denominado "Introducción al enfoque de género con foco en el quehacer de ProChile" a 20 funcionarios, con una duración de 8 horas.
vi. Capacitación a funcionarias/os del servicio en materia de género nivel avanzado (aplicado al quehacer del servicio).	N/A
vii. Comunicaciones y difusión interna y externa con perspectiva de género.	Se realizó un Catastro de empresas lideradas por mujeres, en base a los registros de los sistemas de información institucional, a nivel nacional. Se registran 405 empresas lideradas por mujeres por las 16 Direcciones Regionales de ProChile.

Medidas	Resultados 2020
viii. Políticas y programas públicos elaborados por el servicio: perspectiva de género en el diseño, implementación, seguimiento y/o evaluación de uno o más programas públicos.	el programa Mujer Exporta, que contempla un conjunto de acciones diseñadas especialmente para impulsar, desarrollar y fortalecer el trabajo de empresas exportadoras o con potencialidad exportadora lideradas por mujeres. A través de actividades de capacitación sobre los mercados internacionales y de promoción de sus bienes o servicios, Mujer Exporta busca incorporar activamente a estas empresas al comercio internacional, mejorando con ello los indicadores de equidad de género en el país. Durante el año 2020 más de 1300 empresas fueron parte de las actividades de capacitación, promoción comercial y generación de redes. Gracias a las redes internacionales con que cuenta la institución, se está en permanente búsqueda de alianzas estratégicas tanto nacionales como internacionales, entre las cuales destacan WeConnect International, CORFO, Ministerio de la Mujer, Cámaras de Comercio de otros mercados, entre otros. Se destaca la realización de 2 misiones comerciales en el marco del programa Mujer Exporta, 3 actividades de generación de redes de contacto, 2 mentorías y se empezó con la reformulación del programa ProChile a tu medida, para que empresas lideradas por mujeres puedan participar.
ix. Legislación/normativa con perspectiva de género.	N/A
x. Estudios, datos y estadísticas con información desagregada por sexo.	N/A

## Iniciativas

Iniciativa	Resultado
------------	-----------



**Anexo 10a: Proyectos de Ley en tramitación en el Congreso Nacional 2018-2022**

---

No aplica

## **Anexo 10b: Leyes Promulgadas durante 2020**

---

**N° Ley:**

**Fecha de promulgación:**

**Fecha de entrada en Vigencia:**

## **Anexo 11: Premios o Reconocimientos Institucionales 2020**

### **Febrero del 2020: Premio por ser el Pabellón País más popular de alimentos en Tmall, Alibaba.**

ProChile recibió por parte del grupo Alibaba, en específico por la plataforma Tmall, el premio **Annual Most Popular Country with Customers** que fue entregado durante la ceremonia Tmall Food and Fresh Ceremony.

Esta plataforma de comercio electrónico es la más grande de China, tanto en valor como en volumen de transacción. Así como también en cuanto a la entrega de productos a sus consumidores en China.

La plataforma de Tmall, tiene una serie de secciones y marcas. En el caso de los pabellones país, en el cual Chile está presente, se entregó este reconocimiento porque el pabellón de Chile fue el más popular entre los consumidores de China.