
**BALANCE
DE GESTIÓN INTEGRAL
AÑO 2007**

**DIRECCIÓN
DE AEROPUERTOS**

SANTIAGO DE CHILE

Morandé 59, Piso 11, Fono 449 3402, Fax 698 5048
Dirección de Aeropuertos
Ministerio de Obras Públicas
Sitio Web: www.aeropuertos.gov.cl

Índice

1. Presentación	03
2. Resultados de la Gestión 2007	05
3. Desafíos 2008	10
4. Anexos	12
• Anexo 1: Identificación de la Institución.....	13
• Anexo 2: Recursos Humanos.....	17
• Anexo 3: Recursos Financieros.....	23
• Anexo 4: Indicadores de Desempeño año 2007.....	34
• Anexo 5: Programación Gubernamental	37
• Anexo 6: Cumplimiento de Sistemas de Incentivos Institucionales 2007.....	38
• Anexo 7: Cumplimiento Convenio de Desempeño Colectivo.....	39
• Anexo 8: Proyectos de Ley.....	40

Índice de Cuadros

Cuadro 1: Avance Indicadores de Gestión de Recursos Humanos.....	20
Cuadro 2: Recursos Presupuestarios 2007.....	23
Cuadro 3: Ingresos y Gastos años 2006 – 2007, Ley de Presupuestos 2008.....	24
Cuadro 4: Análisis del Comportamiento Presupuestario año 2007.....	25
Cuadro 5: Indicadores de Gestión Financiera.....	28
Cuadro 6: Transferencias Corrientes.....	29
Cuadro 7: Comportamiento Presupuestario de las Iniciativas de Inversión año 2007.....	32
Cuadro 8: Cumplimiento de Indicadores de Desempeño año 2007.....	34
Cuadro 9: Otros Indicadores de Desempeño año 2007.....	36
Cuadro 10: Cumplimiento Programación Gubernamental año 2007.....	37
Cuadro 11: Cumplimiento PMG 2007.....	38
Cuadro 12: Cumplimiento PMG años 2004 – 2006.....	38
Cuadro 12: Cumplimiento Convenio de Desempeño Colectivo año 2007.....	39

Índice de Gráficos

Gráfico 1: Dotación Efectiva año 2007 por tipo de Contrato (mujeres y hombres)	17
Gráfico 2: Dotación Efectiva año 2007 por Estamento (mujeres y hombres)	18
Gráfico 3: Dotación Efectiva año 2007 por Grupos de Edad (mujeres y hombres)	19

1. Presentación

La Dirección Nacional de Aeropuertos fue fundada el año 1967 dependiendo directamente del Ministerio de Obras Públicas del Gobierno de Chile. Por Ley, esta Dirección está encargada de la Conservación, Construcción y Mejoramiento de la Infraestructura Aeroportuaria Fiscal de uso público. Durante el año 2007, el Servicio estuvo conformado por un total de 163 funcionarios constituyendo una estructura centralizada y desconcentrada territorialmente: el Nivel Central se divide en los Departamentos de Construcción, Dirección Nacional, Control de Gestión Estratégico, Administración y Finanzas, Planificación y Estudios de Inversión, Auditoría Interna y la Oficina Coordinadora de Concesiones. Las Unidades Operativas Regionales llamadas "Direcciones Regionales" son 10, las regiones IV, VI y VII forman parte del Nivel Central y la Isla de Pascua representa a la V región con categoría de Dirección Regional.

La Misión de la Dirección es: Dotar al país de infraestructura aeroportuaria con los más altos estándares de calidad, seguridad y eficiencia, para la satisfacción de las necesidades de los diversos actores del sistema de transporte aéreo, contribuyendo al desarrollo económico sustentable, la conectividad, la integración territorial y a la calidad de vida de las personas.

La Dirección Nacional de Aeropuertos ha definido dos productos estratégicos: en primer lugar, Aeródromos y Aeropuertos de la Red de Cobertura Nacional e Internacional (Redes principal y secundaria) y, en segundo lugar, Pequeños Aeródromos (Programa de Pequeños Aeródromos).

Entre las principales acciones que la Dirección de Aeropuertos comprometió para el año 2007, se encuentran las siguientes:

- Abordar todos los compromisos asumidos en el Plan de Inversiones en Isla de Chiloé
- Inicio de un Programa intensivo en Reparación de Pistas en Aeropuertos Internacionales
- Continuación de la Conservación y Reparación de Aeródromos en regiones extremas
- Cumplimiento de todos los compromisos generados por el Sistema de Concesiones Aeroportuarias y la continuación de Estudios de la nueva cartera de proyectos 2006-2010.

Con el fin de optimizar la gestión presupuestaria durante el periodo 2007, el presupuesto otorgado a la Dirección superó en un 52,3% al año anterior, implicando un 6,9% del monto total MOP. Finalmente, la ejecución de dicho presupuesto llegó al 99,5%, superando incluso la meta del 98% impuesta para el periodo.

Se destaca el excelente cumplimiento de cada uno de los compromisos adquiridos desde el periodo anterior. Un ejemplo claro es el desarrollo programado en las obras de Ampliación y Mejoramiento del Aeropuerto Presidente Ibañez de Punta Arenas mediante el desarrollo de un Anteproyecto Referencial para la re-licitación de la Concesión y de la Construcción de un Pequeño Aeródromo en Isla de Chiloé (Diseño de Ingeniería) para ampliar y mejorar la conectividad de la X Región. La evaluación de ambos proyectos fue satisfactoria hasta el 3er trimestre del año 2007, sin embargo, la evaluación del cuarto trimestre fue calificada por el organismo competente como de un avance "medio" debido a que la finalización de la totalidad del proyecto está programada para el año 2008 y 2010 respectivamente, por lo tanto, cuando estos proyectos finalicen podremos evaluar claramente el cumplimiento final.

Uno de los compromisos más relevantes con la ciudadanía, y a nivel Ministerial, es el Plan Chiloé, donde el cumplimiento de la Dirección de Aeropuertos en lo particular, llegó a un 99,84% de la ejecución presupuestaria programada inicialmente sobre un monto de \$957.000.000. El inicio de las obras no estuvo exento de problemas, ya que fue difícil conseguir el apoyo de las comunidades afectadas, sin embargo, la cohesión de los organismos involucrados ha permitido el avance obtenido en sus alcances respectivos y que se espera mantener hasta el término del proyecto. El objetivo principal de este Plan es fomentar la conectividad de la región y, por ende, optimizar los servicios públicos, tal es el caso de la salud y el transporte. Otro proyecto estratégico ejecutado durante el periodo 2007 fueron las obras en el Aeródromo de Robinson Crusoe donde se consideró la participación ciudadana en diversos aspectos de los trabajos realizados.

Durante el año 2007 se relicitaron las concesiones de los Aeropuertos Diego Aracena de Iquique y El Tepual de Puerto Montt, marcando un hito en cuanto a concesiones aeroportuarias, dado que se incluyó en las bases de licitación la Calidad de Servicio de la Infraestructura.

Para establecer una adecuada planificación estratégica se han realizado actividades grupales donde se establecen discusiones orientadas a definir los conceptos involucrados (misión, visión, objetivos y productos estratégicos), separando los trabajos en 3 grandes regiones representativas del país: Macrozona Norte, Macrozona Austral y Macrozona Central.

La operatividad de los productos estratégicos definidos para este Servicio, las condiciones óptimas definidas para el estado de las pistas, y la gestión sobre cada uno de los contratos a ejecutar durante el año, fueron ampliamente superados con respecto a las metas planteadas, producto de la buena planificación de las obras en cuanto a calidad y cantidad.

El nivel de cumplimiento de cada uno de estos compromisos es el resultado de una gestión que ha sido reforzada desde la redefinición organizacional con el fin de apoyar el compromiso de los funcionarios y funcionarias que la componen y que cada día trabajan en función de brindar el mejor servicio al ciudadano(a) usuario(a) de los productos estratégicos definidos.

Continuando con la línea estratégica del Servicio, se han establecido algunos desafíos fundamentales para la gestión del periodo 2008, entre los cuales, se destacan los siguientes:

1. Desarrollo del Plan Chiloé de manera óptima y entregando a la ciudadanía un producto acorde a las expectativas.
2. Evaluación óptima, sobre todos y cada uno de los Compromisos Gubernamentales 2008, y sobre los indicadores de gestión interna.
3. Desarrollo del Plan Maestro del Aeropuerto Arturo Merino Benítez
4. Inicio de los Anteproyectos para las Re-licitaciones de las Concesiones de Cerro Moreno de Antofagasta y El Loa de Calama



YAZMIN BALBOA ROJAS
Constructor Civil
Directora Nacional de Aeropuertos
Ministerio de Obras Públicas

2. Resultados de la Gestión 2007

La Dirección Nacional de Aeropuertos ha definido 2 productos estratégicos, bajo los cuales ha venido planificando su gestión durante los últimos años.

Estos productos estratégicos son los siguientes:

- 1.- Aeródromos y Aeropuertos construidos, conservados y mejorados de la red de cobertura nacional e internacional (redes principal y secundaria)
- 2.- Pequeños Aeródromos construidos, conservados y mejorados (Programa de Pequeños Aeródromos).

En el primer caso, la red principal está formada por los aeropuertos considerados "Internacionales" cuya misión, además de unir los distintos puntos del territorio entre sí y con los núcleos centrales, constituyen el nexo entre nuestro país y el resto del mundo. La red secundaria complementa a la anterior, y entre ambas permiten la comunicación aérea entre las principales ciudades del país. La red secundaria es el eslabón que une los pequeños aeródromos entre sí en la región, permitiendo una mayor y mejor comunicación entre localidades o ciudades apartadas, es decir, representa el centro físico de comunicaciones aéreas de la región.

Los Pequeños Aeródromos cumplen, principalmente, una labor de tipo social, ya que conectan las localidades apartadas del territorio permitiendo el contacto entre las zonas rurales y urbanas. La finalidad de estos aeródromos es mejorar la calidad de vida de la población ubicada en estas zonas apartadas y que dicha población disponga de servicios aéreos en forma regular y segura.

Durante el año 2007, el presupuesto de la Dirección aumentó un 52,3%¹ con respecto al año anterior, lo que significó M\$ 3.129 más. El monto 2007 significó un 6,9% del monto total MOP. Esta cifra fomentó la ejecución, principalmente, de las obras relacionadas con Plan Chiloé y con el Aeropuerto Carriel Sur ubicado en Concepción.

En cuanto a la totalidad de las obras de emergencia ejecutadas durante el periodo 2007, ninguna de ellas fue comenzada durante el periodo anterior (año 2006). La más importante, fue la obra desarrollada para el Mejoramiento del Aeropuerto Diego Aracena, Iquique, cuyo proyecto tuvo un valor de M\$ 4.609.690, y cuyos resultados permitieron potenciar el transporte y la economía.

La Ejecución Presupuestaria para las obras relativas a Aeródromos de la Red Primaria y Secundaria durante el periodo 2007, correspondió a un monto de M\$ 10.483.908 y, para el caso de Pequeños Aeródromos, el monto ejecutado, correspondió a M\$ 3.264.619.

1 Estos montos y esta referencia, incluye Subtítulos 29, 31 y 33.

PRESUPUESTO Y GASTO POR PRODUCTO ESTRATÉGICO

NÚMERO	PRODUCTO ESTRATÉGICO	PRESUPUESTO AÑO 2007		GASTO EFECTIVO AÑO 2007	
		(Miles \$)	%	(Miles \$)	%
1	Aeródromos y Aeropuertos Construidos, Conservados y/o Mejorados de la Red de Cobertura Nacional e Internacional (Redes principal y secundaria)	11.619.515	69,24	12.421.630	75,01
2	Pequeños Aeródromos Construidos, Mejorados y/o Conservados. (Programa de Pequeños Aeródromos)	4.145.129	24,70	3.960.104	23,91

Total vinculado a productos estratégicos	15.764.644	93,94	16.381.734	98,93
Total productos de gestión interna	901.172	5,37	158.419	0,96%
Total No Distribuido	115.793	0,69%	19.363	0,12%
Total 2007	16.781.610	100%	16.559.516	100%

Con estos productos estratégicos el Servicio espera contribuir a la conectividad del país, al fortalecimiento de la soberanía, a dotar de infraestructura adecuada para el desarrollo económico y el crecimiento del empleo de nuestro País, así como también, aportar al desarrollo de todos y cada uno de los servicios necesarios para la ciudadanía.

Las redes de Aeródromos se han definido de la siguiente manera:

Cantidad de Aeródromos por Clasificación de Redes

RED	CANTIDAD DE AERÓDROMOS
Red Primaria (1)	13
Red Secundaria (2)	12
Red Pequeños Aeródromos	73

- (1) También conocida con el nombre de "Red Principal".
- (2) La condición de los Aeródromos que componen esta red, se define de la siguiente manera:
 Aeródromos: cuentan con servicios sólo para vuelos nacionales
 Aeropuertos: cuentan con servicios para vuelos nacionales e internacionales.
 Esta red está formada por 12 aeródromos, de los cuales, uno es privado lo que implica que la Dirección de Aeropuertos no puede intervenir en él, los otros 11 son de calidad fiscal.

De manera general, la existencia de holguras provocadas en la ejecución presupuestaria de los contratos adjudicados permitieron generar aumentos de obra con la finalidad de gastar dichas holguras en ítems que no estaban considerados en el proyecto inicial. Estas holguras se producen debido a que el análisis de precios de los proyectos, en algunos casos, sobrestimó los valores reales de mercado.

➤ **Aeródromos y Aeropuertos de la Red de Cobertura Nacional e Internacional (Redes Principal y Secundaria)**

El año 2007 el Servicio recibió el reconocimiento como el servicio con mejor eficacia, a nivel ministerial, en la ejecución de sus obras logrando un 99,55% con respecto a su programación. Dentro de las obras destacadas en este sentido, podemos mencionar el Proyecto de Normalización realizado en el Aeropuerto Diego Aracena de Iquique cuyo objetivo es responder a los nuevos requerimientos del transporte aéreo de carga en la región.

Los recursos económicos iniciales se vieron incrementados a lo largo del año debido a la necesidad de ejecución de determinadas obras de emergencia, por ejemplo, una vez sucedido el tsunami que afectó a la provincia de Aysén, el Aeródromo de dicha localidad, Cabo 1º Juan Román, sirvió de base para las operaciones humanitarias de ayuda e incentivó que rápidamente se ejecutara un proyecto de iluminación para la pista permitiendo su operación durante las 24 horas, similar situación ocurrió con el Aeródromo Teniente Vidal de Coyhaique.

En octubre de 2007, el Aeródromo Capitán Fuentes Martínez sufrió el incendio de su terminal de pasajeros y torre de control, cuya capacidad de respuesta permitió que en noviembre comenzara el proceso para su reconstrucción.

Durante el año 2007, se dio inicio a un Programa Intensivo en Reparación de Pistas en Aeropuertos Internacionales ejecutándose obras para conservación del patrimonio en pistas y áreas complementarias en la Red Principal. Entre estas obras podemos mencionar las siguientes: la Conservación Mayor realizada en el Aeropuerto Arturo Merino Benitez con una ejecución presupuestaria de M\$1.072.969; la Conservación Mayor ejecutada en el Aeropuerto Presidente Carlos Ibañez Del Campo (Punta Arenas) donde el proyecto significó un costo de M\$1.055.346 y, finalmente, la obra de emergencia realizada en el Aeropuerto Diego Aracena de Iquique con un valor de M\$4.609.690. Además, se concluyó el diseño iniciado el año 2006 sobre: "Diagnóstico y Programa de Conservaciones de Infraestructura en Redes Primaria y Secundaria Interregional", el cual, permitirá generar un plan de conservación en conjunto con otros antecedentes técnicos elaborados por el propio servicio para los años 2009 y siguientes.

En Isla de Pascua, se realizaron trabajos de mejoramiento y conservación en el Aeropuerto Mataveri, otorgando mejores condiciones para la atención de pasajeros e incorporando elementos de identidad cultural. Además, se trabajó bajo una gestión integral con el fin de reforzar el rol de la DAP como representante de todo el Ministerio en Isla de Pascua, de este modo, se han optimizado los procesos productivos de áridos y la gestión integral de otros proyectos de infraestructura vial y portuaria.

Es fundamental destacar las obras ejecutadas en el principal aeropuerto de Chile, Arturo Merino Benitez de Santiago, dado que ha sido seleccionado como uno de los mejores y más seguro de Latinoamérica ubicándose como el segundo a nivel continental. En él, se desarrollaron obras de conservación con el objetivo de mantener en óptimas condiciones la infraestructura horizontal, así como también, se ejecutaron obras para el mejoramiento de la calidad de servicio para dotar a este terminal de más áreas de servicio y beneficio para los(as) usuarios(as).

En conjunto con la Coordinadora de Concesiones de Obras Públicas, se llevó a cabo las relitaciones de los Aeropuertos Diego Aracena de Iquique y El Tepual de Puerto Montt, obras orientadas a mejorar los estándares de calidad de los servicios de transporte de carga y pasajeros.

Con respecto a la operatividad de los aeródromos y aeropuertos que forman parte, tanto de la red primaria como secundaria, todos ellos se mantuvieron operativos lo cual consta en los Informes de Operatividad enviados por los Directores Regionales de aeropuertos y en el Informe de Operatividad enviado por la DGAC (Dirección General de Aeronáutica Civil), estos informes se encuentran disponibles en el Departamento de Planificación y Estudios de Inversión de la Dirección.

Otro punto que preocupa a las autoridades de la Dirección es la condición que deben presentar y que presentan las pistas de los Aeropuertos y Aeródromos que forman parte de las Redes Principal y Secundaria, y que se utilizan tanto en desplazamientos públicos como privados en cualquier actividad aeroportuaria, por lo que existe una programación determinada anualmente para la medición del PCI (Índice de Condición del Pavimento), índice que determina el estado de la pista para ser utilizada sin problemas. Durante el periodo anterior, el PCI esperado en la programación 2007, cumplió satisfactoriamente con el mínimo requerido, sólo hubo un Aeródromo que no superó la meta de 70% como índice mínimo, no obstante, las condiciones de los pavimentos no perjudicó la operatividad de los Aeródromos y Aeropuertos que conforman estas redes.

En el Aeropuerto Arturo Merino Benitez se ejecutaron inversiones fuertes por un total de M\$ 1.178.555, donde el 98,3% involucró obras de conservación mayores y menores y sólo el 1,7% a obras de conservación rutinaria.

➤ **Pequeños Aeródromos (Programa de Pequeños Aeródromos).**

Según la DGAC (Dirección General de Aeronáutica Civil), durante el año 2007, fueron autorizados 73 pequeños aeródromos manteniendo una operatividad del 96%. Durante igual periodo, fueron intervenidos alrededor de 10 pequeños aeródromos ya sea con Asesorías, Diseños u Obras, por lo tanto, la cobertura lograda respecto del total, es de un 14%. El monto ejecutado en ellas superó los \$3.000.000.000.

Se ha buscado optimizar la calidad de servicio de las operaciones de las aeronaves a través de la mantención en óptimas condiciones de los aeródromos pertenecientes a esta red que cumple principalmente una labor de tipo social y que conecta las localidades apartadas del territorio permitiendo el contacto entre las zonas rurales y urbanas. Para ello, se ejecutaron obras en: El Tuqui – Ovalle, San Pedro de Atacama y las Breas – Tal Tal; Puerto Sur de Isla Santa María, Los Pehuenches – Lebu, Isla Mocha, Pucón y los aeródromos ubicados en las regiones de Los Lagos y Aysén. Todas estas obras han aportado a la conectividad (disminuyendo el aislamiento), preservación de la soberanía, inserción en el territorio, al concepto de red, al apoyo sobre las actividades productivas, a la calidad de servicio, al trabajo en equipo a través del trabajo en equipo, y finalmente, a la racionalidad, optimización y respaldo de la inversión.

Uno de los proyectos más importantes, en materia de conectividad y mejoramiento de la calidad de vida, desarrollados en la Red de Pequeños Aeródromos durante el año 2007 y cuya ejecución fue

comprometida estratégicamente durante el periodo anterior, fue la Normalización del Aeródromo Robinson Crusoe; sus obras tienen por objeto mejorar las condiciones generales de la infraestructura horizontal, pista y principalmente, la calidad de servicio entregada a la ciudadanía. Dicho proyecto consideró la ejecución de \$879.606.000, correspondiendo sólo un 16% a la asesoría respectiva y un 84% a la ejecución de sus obras.

En el marco del Plan Chiloé, el compromiso tiene relación con el avance de la implementación y el mejoramiento del acceso a Chiloé y Calbuco; para ello, se acordó la construcción de un Pequeño Aeródromo en la Isla de Chiloé con el fin de ampliar y mejorar la conectividad de la X Región y el Mejoramiento Integral en la Calidad de Servicio del Aeródromo ya existente en Quellón. En julio de 2007 se iniciaron las obras que permitirán las operaciones nocturnas o con baja visibilidad de aeronaves gracias al apoyo de nuevas radio ayudas y la construcción de un refugio que permitirá proteger a los pasajeros de las inclemencias del clima. Esta obra trae consigo grandes beneficios, como la operación aérea durante las 24 horas garantizando el traslado de personas oportunamente, transporte de carga de mayor tonelaje y el fomento del turismo para la zona.

Particularmente a la Construcción del Nuevo Aeródromo de Chiloé, éste está ubicado en la comuna de Dalcahue, localidad de Mocopulli, y su objetivo es construir un aeródromo con capacidad de ampliación para la zona central de la Isla Grande de Chiloé, asegurando la conectividad y calidad de servicio de los aeródromos de la red nacional. Las obras contemplan una pista de 1.810 metros de largo, rodajes y plataforma, Sistemas aeronáuticos de aproximación, un Terminal de pasajeros de 750 m², torre de control y un cuartel SEI (Servicio de Extinción de Incendios). El Diseño comenzó en julio de 2007 elaborando una ingeniería de detalle y un plan maestro que indique las condiciones futuras que deberá tener en cuenta la construcción de dicho aeródromo y fue presentado el Diagnóstico de Impacto Ambiental necesario para comenzar las obras respectivas, a partir de éste fue necesario descartar la localidad de Piruquina por lo que finalmente se determinó que el lugar más propicio sería Mocopulli. Hasta diciembre de 2007 el avance del diseño respectivo alcanzó a un 75% con un valor de \$308.440.000, el 25% restante se ejecutará durante el año 2008, junto con el proceso expropiatorio.

En cuanto al Mejoramiento del Aeródromo de Quellón, éste incluye el mejoramiento de pista y calle de rodaje, la inclusión de sistemas aeronáuticos de aproximación y la construcción de un refugio para pasajeros de 135 m² y una torre de control. Las obras comenzaron en septiembre de 2007 y fue ejecutado un total de \$1.155.538.000, dentro del cual se consideran también la asesoría y la adquisición de equipos.

3. Desafíos 2008

Los Desafíos planteados para el periodo 2008, tomando en consideración la gestión efectuada durante el año anterior, podemos clasificarlos de la siguiente forma:

➤ **Aeródromos y Aeropuertos de la Red de Cobertura Nacional e Internacional (Redes Principal y Secundaria)**

- Continuar con la ejecución de Obras de Conservación en las Redes Primaria y Secundaria, en donde destacan las obras en Aeropuerto Arturo Merino Benitez (AMB), Carriel Sur, Cerro Moreno y Presidente Ibañez, que en conjunto suman alrededor de M\$ 4.600.000.
- Continuar con el Programa de Concesiones Aeroportuarias, durante el periodo 2008 se espera terminar el anteproyecto para el Aeropuerto Presidente Ibañez de Punta Arenas, con el fin de llevar a cabo el llamado a licitación durante este periodo y obtener la relicitación, aproximadamente en julio de 2009. Este Anteproyecto consta de 2 fases, en primer lugar, un diagnóstico de las instalaciones existentes en el Aeropuerto para evaluar su estado actual y su vida útil para la siguiente concesión y, adicionalmente, elaborar la Declaración de Impacto Ambiental de las obras que se construyan. La necesidad de realizar este proyecto se originó a partir del auge y proyecciones de desarrollo económico de la XII región y de la Antártica Chilena y en conocimiento del aislamiento de la zona.
- Concluir el proceso de reconstrucción del Aeródromo Capitán Fuentes Martínez después del incendio sufrido en octubre del año 2007. Para ello, se han dispuesto \$864.000.000 y estimando un término del proyecto para el 3^{er} trimestre del 2008.
- Iniciar los Anteproyectos Referenciales para las re-concesiones de los Aeródromos de Cerro Moreno (Antofagasta) y el Loa (Calama).
- La Dirección seguirá siendo parte activa para que se concrete el inicio de la Construcción del Nuevo Aeropuerto de la IX Región, a pesar de la demora provocada por las Manifestaciones realizadas por comunidades de la zona; dicha construcción deberá estar iniciándose el año 2009, previa adjudicación e inicio de la Concesión, lo cual deberá llevarse a cabo durante el periodo 2008.
- Inicializar el Plan Maestro de Arturo Merino Benitez de Santiago, para lo que la Dirección se encuentra realizando una serie de gestiones con el fin de obtener recursos para su ejecución, ya sea públicos o privados. Este Plan Maestro permitirá determinar las capacidades de saturación del entorno del Aeropuerto proyectado en el tiempo con el fin de realizar cada proyecto tomando en cuenta dichas capacidades y características para evitar posibles problemas de congestión en un futuro próximo.

➤ **Pequeños Aeródromos (Programa de Pequeños Aeródromos).**

- Continuar con las Obras de Conservación de la Red de Pequeños Aeródromos, en donde se destacan las regiones X y XI, en las cuales se invertirá cerca de M\$ 516.107.
- Mención especial merece la ejecución del Plan Chiloé, el cual se encuentra inserto en los Compromisos Gubernamentales 2008, en él se espera ejecutar durante el año 2008, M\$ 1.039.600 con respecto al Mejoramiento del Aeródromo Quellón y M\$ 2.206.200 para la ejecución del Nuevo Aeródromo en la Isla de Chiloé.
- Se espera terminar las obras en desarrollo para la Iluminación de Pistas, Rodajes Asociados y obras complementarias en los Aeródromos Teniente Vidal de Coyhaique y Cabo 1° Juan Román de Puerto Aysén, XI Región. Dichas obras deben estar finalizando durante el 1^{er} semestre de 2008 y cuentan con un presupuesto total asignado de \$ 411.000.000.
- Se ejecutará Mejoramiento en el Aeródromo de Melinka, XI Región, el cual involucra la Construcción de un Refugio y Estacionamientos en este Aeródromo, con el fin de prestar una mejor calidad de servicio a los(as) usuarios(as). Dicho proyecto cuenta con un presupuesto de \$ 155.258.000.
- Dado el aislamiento de la XII Región y su potencial crecimiento en los últimos años, se ha hecho urgente la Construcción de un Pequeño Aeródromo que incremente la conectividad de los, aproximadamente, 450 habitantes de la región. Para ello, durante el año 2008 se dará inicio al Diseño para la Construcción de un Pequeño Aeródromo en Caleta María, localidad de Timaukel, XII Región. Este diseño costará alrededor de los \$55.000.000.

4. Anexos

- Anexo 1: Identificación de la Institución
- Anexo 2: Recursos Humanos
- Anexo 3: Recursos Financieros
- Anexo 4: Indicadores de Desempeño año 2007
- Anexo 5: Compromisos Gubernamentales
- Anexo 6: Cumplimiento de Sistemas de Incentivos Institucionales 2007
- Anexo 7: Cumplimiento Convenio de Desempeño Colectivo
- Anexo 8: Proyectos de Ley

- **Anexo 1: Identificación de la Institución**

- a) **Definiciones Estratégicas**

- **Leyes y Normativas que rigen el Funcionamiento de la Institución**

Las Leyes y Normativas que rigen el funcionamiento de la Dirección de Aeropuertos, son las siguientes:

1.- Decreto Ley N° 15840/64 Ley Orgánica Dirección de Aeropuertos, refundida y actualizada por Decreto Ley N° 850/97.

2.- Ley N° 18.834/89 Estatuto Administrativo.

Decreto N° 170/93

Decreto N° 48/94 Reglamento de Consultorías

Decreto N° 404/98 Reglamento de Contratos Obras Públicas

3.- Ley Anual de Ejecución Presupuestaria.

- **Misión Institucional**

Dotar al país de infraestructura aeroportuaria con los más altos estándares de calidad, seguridad y eficiencia, para la satisfacción de las necesidades de los diversos actores del sistema de transporte aéreo, contribuyendo al desarrollo económico sustentable, la conectividad, la integración territorial y a la calidad de vida de las personas.

- **Aspectos Relevantes Contenidos en Proyecto de Ley de Presupuestos- Año 2007**

Número	Descripción
1	Abordar todos los compromisos asumidos para el Plan Inversiones Isla de Chiloe.
2	Inicio de un Programa intensivo en Reparación de Pistas en Aeropuertos Internacionales.
3	Continuación de la Conservación y Reparación de Aeródromos en Regiones extremas.
4	El cumplimiento de todos los compromisos generados por el Sistema de Concesiones y la continuación de Estudios de la nueva cartera de proyectos 2006-2010.

- **Objetivos Estratégicos**

Número	Descripción
1	Planificar, Diseñar, Construir, Conservar y/o Mejorar la Infraestructura Aeroportuaria nacional de uso público a través de financiamiento estatal, convenios con entidades públicas o privadas y a través del sistema de Concesiones.
2	Administrar el Programa de Pequeños Aeródromos orientándolo a zonas en donde se requiera disminuir el aislamiento, mejorar la conectividad, mejorar la integración territorial y la soberanía, y en donde se requiera apoyar al desarrollo productivo.

- **Productos Estratégicos vinculado a Objetivos Estratégicos**

Número	Nombre - Descripción	Objetivos Estratégicos a los cuales se vincula
1	Aeródromos y Aeropuertos Construidos, Conservados y/o Mejorados de la Red de Cobertura Nacional e Internacional (Redes principal y secundaria)	1
2	Pequeños Aeródromos Construidos, Mejorados y/o Conservados. (Programa de Pequeños Aeródromos)	1, 2

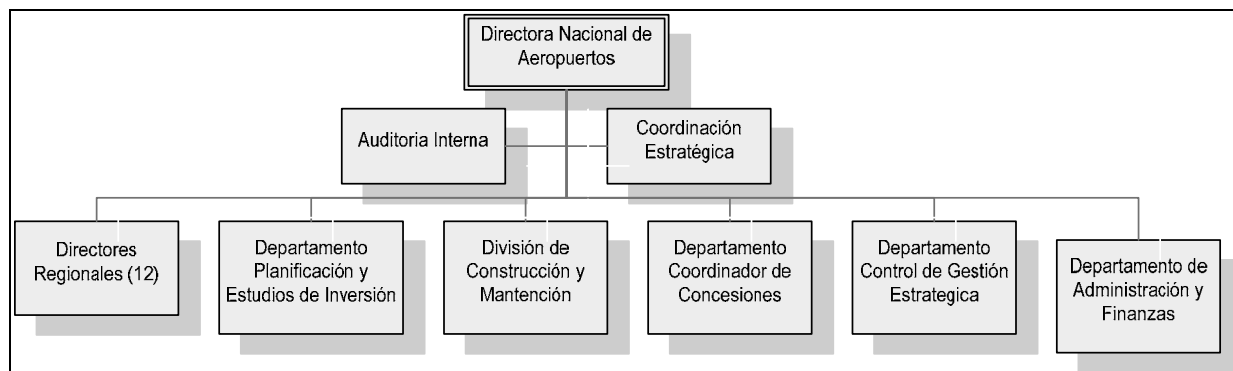
- **Clientes / Beneficiarios / Usuarios**

Número	Nombre
1	Líneas aéreas Nacionales y Extranjeras.
2	Pasajeros del Transporte Aéreo.
3	Empresas Privadas (Transporte de Carga Nacional e Internacional en toneladas).
4	Clubes aéreos.
5	Instituciones de Fuerzas Armadas y Carabineros (Soberanía, Control territorial, etc).
6	Dirección General de Aeronáutica Civil (Administración de los Aeropuertos y Aeródromos)
7	Organismos Públicos y Empresas del Estado (Conaf, BancoEstado, Ministerios, etc.) <ul style="list-style-type: none"> Ministerios: Defensa (Carabineros y FFAA), Agricultura y Organismos Dependientes (CONAF, SAG, INDAP), Obras Públicas, Transporte y Telecomunicaciones (Obras Viales), Salud (Rondas Médicas), Intendencias Regionales (Gobiernos Regionales) y BancoEstado con sus cajas auxiliares.
8	Comunidades o Poblaciones ubicadas en zonas apartadas de los grandes centros urbanos

b) Organigrama y Ubicación en la Estructura del Ministerio



Organigrama Dirección de Aeropuertos



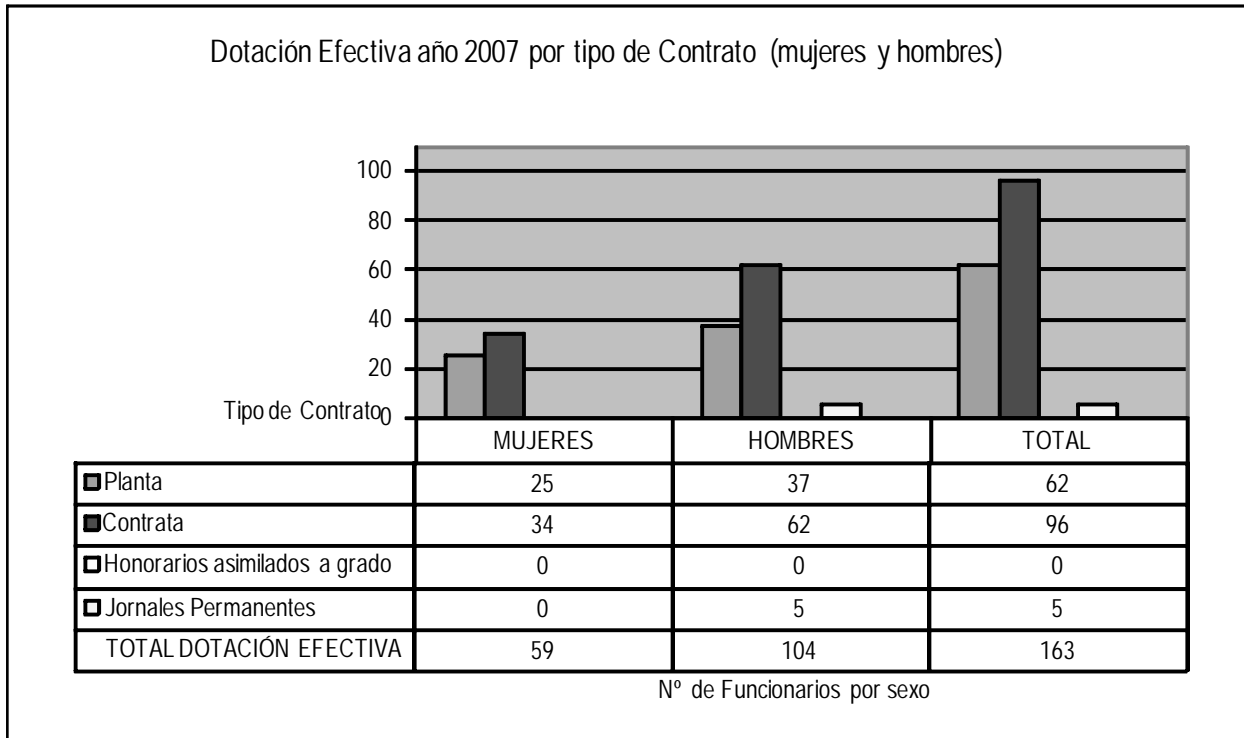
c) Principales Autoridades

Cargo	Nombre
Directora Nacional de Aeropuertos	Yazmín Balboa Rojas
Jefe Departamento de Construcción	Reinaldo Leiva Saez
Jefe Departamento de Control Estratégico	Luis Rodríguez Orellana
Jefa Departamento de Planificación y Estudios de Inversión	Marta Campusano Saez
Jefe Departamento de Administración y Finanzas	Luis Ibañez Loyola
Jefe Oficina Coordinadora de Concesiones	Pablo Teutsch Monreal

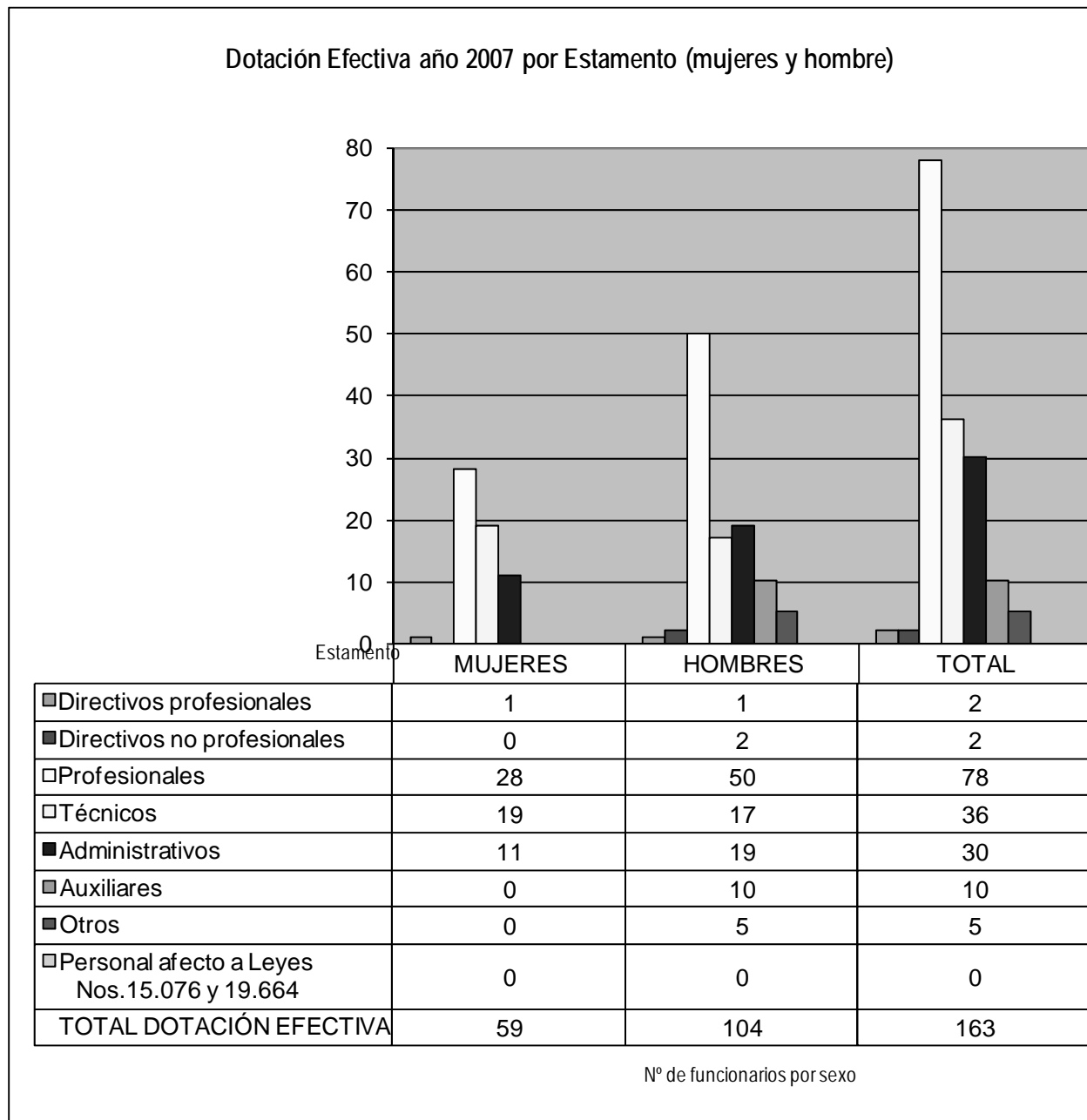
- **Anexo 2: Recursos Humanos**

- a) **Dotación de Personal**

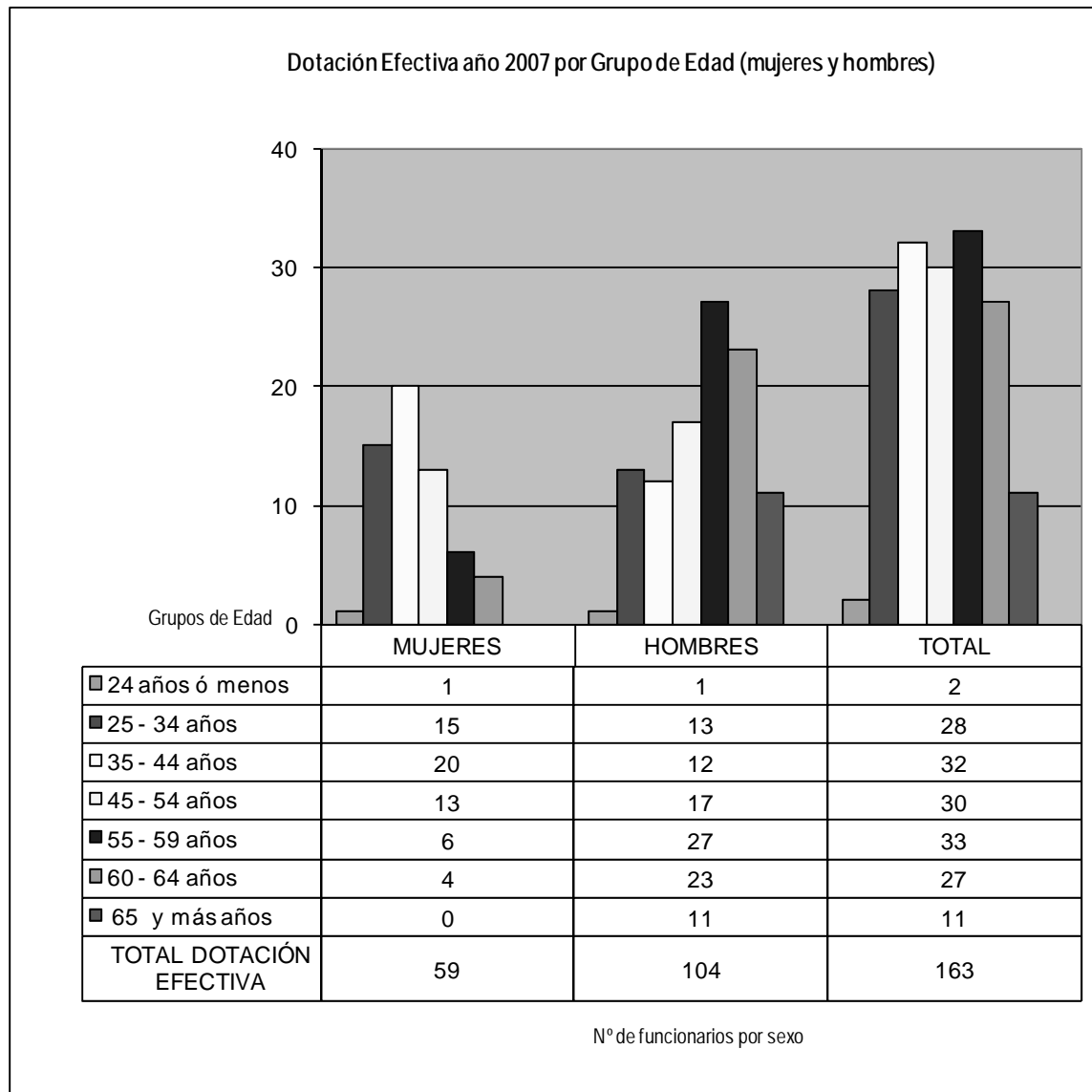
- **Dotación Efectiva año 2007 por tipo de Contrato (mujeres y hombres)**



- Dotación Efectiva año 2007 por Estamento (mujeres y hombres)



- Dotación Efectiva año 2007 por Grupos de Edad (mujeres y hombres)



b) Indicadores de Gestión de Recursos Humanos

Cuadro 1 Avance Indicadores de Gestión de Recursos Humanos						
Indicadores	Fórmula de Cálculo	Resultados		Avance	Sentido	Notas
		2006	2007			
Días No Trabajados	(N° de días de licencias médicas, días administrativos y permisos sin sueldo año t/12)/ Dotación Efectiva año t	2,0	1,1	188,7	Descendente	1 - 3
Promedio Mensual Número de días no trabajados por funcionario.						
Razón o Tasa de Rotación de Personal	(N° de funcionarios que han cesado en sus funciones o se han retirado del servicio por cualquier causal año t/ Dotación Efectiva año t) *100	5,4	4,3	125,7	Descendente	2
Porcentaje de egresos del servicio respecto de la dotación efectiva.						
Movimientos de Personal						
Porcentaje de egresos de la dotación efectiva por causal de cesación.						
• Funcionarios jubilados	(N° de funcionarios Jubilados año t/ Dotación Efectiva año t)*100	0,0	0,0	-	Ascendente	
• Funcionarios fallecidos	(N° de funcionarios fallecidos año t/ Dotación Efectiva año t)*100	0,0	0,0	-	Neutro	
• Retiros voluntarios						
○ con incentivo al retiro	(N° de retiros voluntarios que acceden a incentivos al retiro año t/ Dotación efectiva año t)*100	0,7	1,2	181,6	Ascendente	
○ otros retiros voluntarios	(N° de retiros otros retiros voluntarios año t/ Dotación efectiva año t)*100	2,7	3,1	88,1	Descendente	
• Otros	(N° de funcionarios retirados por otras causales año t/ Dotación efectiva año t)*100	0,7	0,0	- - -	Descendente	
• Tasa de recuperación de funcionarios	N° de funcionarios ingresados año t/ N° de funcionarios en egreso año t)	0,6	6,6	9,1	Descendente	4
Grado de Movilidad en el servicio						
Porcentaje de funcionarios de planta ascendidos y promovidos respecto de la Planta Efectiva de Personal.	(N° de Funcionarios Ascendidos y promovidos) / (N° de funcionarios de la Planta Efectiva)*100	3,9	11,3	289,5	Ascendente	5
Grado de Movilidad en el servicio						
Porcentaje de funcionarios a contrata recontratados en grado superior respecto del N° de funcionarios a contrata Efectiva.	(N° de funcionarios recontratados en grado superior, año t)/(Contrata Efectiva año t)*100	3,3	30,2	915,4	Ascendente	6

Cuadro 1
Avance Indicadores de Gestión de Recursos Humanos

Indicadores	Fórmula de Cálculo	Resultados		Avance	Sentido	Notas
		2006	2007			
Capacitación y Perfeccionamiento del Personal Porcentaje de Funcionarios Capacitados en el año respecto de la Dotación efectiva.	$(N^{\circ} \text{ funcionarios Capacitados año } t / \text{Dotación efectiva año } t) * 100$	86,5	85,3	98,6	Ascendente	7
Porcentaje de becas otorgadas respecto a la Dotación Efectiva.	$N^{\circ} \text{ de becas otorgadas año } t / \text{Dotación efectiva año } t * 100$	1,0	0,0	0,0	Ascendente	
Promedio anual de hrs contratadas para capacitación por funcionario.	$(N^{\circ} \text{ de horas contratadas para Capacitación año } t / N^{\circ} \text{ de funcionarios capacitados año } t)$	14,9	6,2	41,7	Ascendente	8
Grado de Extensión de la Jornada Promedio mensual de horas extraordinarias realizadas por funcionario.	$(N^{\circ} \text{ de horas extraordinarias diurnas y nocturnas año } t / 12) / \text{Dotación efectiva año } t$	2,7	2,5	107,5	Descendente	
<ul style="list-style-type: none"> Evaluación del Desempeño Distribución del personal de acuerdo a los resultados de las calificaciones del personal.	Lista 1 % de Funcionarios	97,1	95,8	98,7	Ascendente	
	Lista 2 % de Funcionarios	2,1	4,2	50,0	Descendente	
	Lista 3 % de Funcionarios	0,7	0,0	-	Descendente	
	Lista 4 % de Funcionarios	0,0	0,0	0,0		

Notas:

1.- Durante el año 2006 hubo un incremento en el indicador de días no trabajados, debido al aumento de licencias médicas maternales que se presentaron. Para el año 2007 no hubo incremento significativo en ninguna de las variables consideradas para el indicador.

2.- El descenso del indicador se explica por la disminución de personas acogidas a jubilación en el año 2007, esto se debe a la promulgación de la Ley 20.212, la cual permite acogerse a jubilación hasta el 26 de Febrero del 2008 sin dejar de percibir el bono, a todos aquellos funcionarios que les correspondía jubilar el 2007, por lo tanto, muchos funcionarios postergaron su jubilación.

3.- El avance del indicador viene dado por formula protegida (no acepta modificaciones) y establecida en el IV Informe Trimestral de Dotación $(= +SI(O7="";"---";(N7/O7)*100))$ por efecto de aproximación da como resultado 188,7

4.-El aumento en el indicador se debe a 2 motivos, el primero corresponde a la Política Institucional de potenciar las competencias técnicas, que dio como resultado el ingreso de nuevos funcionarios a la dirección de Aeropuertos. El segundo motivo se atribuye a la regulación en la situación contractual de funcionarios, es decir, se modifico su calidad de Obrero a calidad de Contrata.

5.- El indicador presenta un sustancial aumento, debido a la política del Servicio de mejorar la condición salarial de los funcionarios Administrativos, lo que conlleva a un cambio en la calidad jurídica de estos, es decir de planta a contrata. El cambio en la calidad jurídica repercute directamente en ascensos automáticos en la Planta Administrativa.

6- El aumento significativo en este indicador se debe a las políticas señaladas en el punto 5.

Los criterios para asignar un mejor grado, fueron los siguientes:

A- Función y responsabilidad del Cargo.

B- Antigüedad en el grado.

C- Proximidad a la Jubilación.

7- La disminución del indicador se produce ya que el aumento presentado en la dotación de personal no es similar al aumento de los recursos destinados para la ejecución capacitación.

8. El indicador presenta una disminución, dado que en el servicio privilegio la calidad de los Programas de Capacitación, por sobre el número de horas programadas.

Anexo 3: Recursos Financieros

a) Recursos Presupuestarios

Cuadro 2			
Recursos Presupuestarios 2007			
Ingresos Presupuestarios Percibidos		Gastos Presupuestarios Ejecutados	
Descripción	Monto M\$	Descripción	Monto M\$
Aporte Fiscal	16.473.132	Corriente	2.676.620
Endeudamiento		De Capital	13.882.903
Otros Ingresos	207.427	Otros Gastos	121.036
TOTAL	16.680.559	TOTAL	16.680.559

b) Resultado de la Gestión Financiera

Cuadro 3				
Ingresos y Gastos devengados años 2006 – 2007, y Ley de Presupuestos 2008				
Denominación	Monto Año 2006 M\$	Monto Año 2007 M\$	Monto Ley de Presupuestos Año 2008 M\$	Notas
INGRESOS	10.743.750	16.559.855	15.926.267	
RENTAS DE LA PROPIEDAD	4.832	4.759	4.689	
INGRESOS DE OPERACION	4.822	5.227	3.647	
OTROS INGRESOS CORRIENTES	97.400	75.907	80.755	
APORTE FISCAL	10.636.696	16.473.132	15.826.655	
VENTA DE ACTIVOS NO FINANCIEROS		830	521	
RECUPERACION DE PRESTAMOS				
SALDO INICIAL DE CAJA			10.000	
GASTOS	10.658.183	16.559.515	15.926.267	
GASTOS EN PERSONAL	1.894.517	2.324.155	2.548.958	
BIENES Y SERVICIOS DE CONSUMO	270.089	289.612	308.912	
PRESTACIONES DE SEGURIDAD SOCIAL	15.352	62.844	34.381	
ADQUISICION DE ACTIVOS NO FINANCIEROS	358.666	134.400	102.216	
INICIATIVAS DE INVERSION	8.119.559	13.748.504	12.920.800	
SERVICIO DE LA DEUDA			1.000	
SALDO FINAL DE CAJA			10.000	

c) Comportamiento Presupuestario Año 2007

Cuadro 4								
Análisis del Comportamiento Presupuestario año 2007								
Subt.	Item	Asig.	Denominación	Presupuesto Inicial (M\$)	Presupuesto Final (M\$)	Ingresos y Gastos Devengados (M\$)	Diferencia (M\$)	Notas
			INGRESOS	11.350.812	16.781.610	16.559.855	168.325	
05			TRANSFERENCIAS CORRIENTES		4.627		4.627	
06			RENTAS DE LA PROPIEDAD	3.623	3.623	4.759	-1.136	
07			INGRESOS DE OPERACION	1.553	1.553	5.227	-3.674	
08			OTROS INGRESOS CORRIENTES	74.520	74.520	75.907	-1.387	
09			APORTE FISCAL	11.259.667	16.642.408	16.473.132	169.276	
10			VENTA DE ACTIVOS NO FINANCIEROS	1.449	1.449	830	619	
			SALDO INICIAL DE CAJA	10.000	53.430			
			GASTOS	11.350.812	16.781.610	16.559.515	212.095	
21			GASTOS EN PERSONAL	1.881.756	2.406.884	2.324.155	82.729	1
22			BIENES Y SERVICIOS DE CONSUMO	273.632	290.657	289.612	1.045	
23			PRESTACIONES DE SEGURIDAD SOCIAL	73.485	126.130	62.844	63.286	2
29			ADQUISICION DE ACTIVOS NO FINANCIEROS	136.756	136.756	134.400	2.356	
	03		Vehículos	26.393	26.393	24.098	2.295	
	04		Mobiliario y otros	3.167	5.641	5.596	45	
	05		Maquinas y Equipos	107.196	104.722	104.706	16	
31			INICIATIVAS DE INVERSIÓN	8.974.183	13.810.183	13.748.504	61.679	
	01		Estudios Básicos	247.750	442.627	442.085	542	3
	02		Proyectos	8.726.433	13.367.556	13.306.419	61.137	4
34			SERVICIO DE LA DEUDA	1.000	1.000		1.000	
	07		Deuda Flotante	1.000	1.000		1.000	
			SALDO FINAL DE CAJA	10.000	10.000			
			RESULTADO		-43.430	340	-43.770	

Nota N° 1: De acuerdo a la Ley de Presupuestos del año 2007 DAP, el presupuesto inicial del ST 21 – Gastos en personal – se componía de la siguiente forma:

Horas extras	M\$	31.129
Viáticos nacionales	M\$	118.966
Honorarios	M\$	88.270
Funciones críticas	M\$	18.329
<u>Remuneraciones fijas</u>	<u>M\$</u>	<u>1.625.062</u>
Total	M\$	1.881.756

El presupuesto más arriba expuesto aumentó considerablemente en más de M\$ 500 producto de las siguientes situaciones:

Mediante Decreto N° 312 del 21/02/07, a solicitud del Servicio, el Ministerio de Hacienda otorga recursos adicionales de M\$ 290.800 por concepto de aporte fiscal libre, siendo M\$ 278.700 para financiar remuneraciones fijas y M\$ 12.100 para viáticos nacionales.

Mediante Decreto N° 584 del 04/05/07, el Ministerio de Hacienda otorga recursos adicionales de M\$ 91.972 por concepto de aporte fiscal libre, siendo M\$ 14.742 para financiar remuneraciones fijas y M\$ 77.230 para honorarios.

Mediante Decreto N° 1003 del 20/07/07, a solicitud del Servicio, el Ministerio de Hacienda otorga recursos adicionales de M\$ 45.460 de aporte fiscal libre, siendo este monto para financiar los 12 nuevos cupos por concepto de asignación de funciones críticas.

Mediante Decreto N° 1200 del 21/09/07, el Ministerio de Hacienda otorga recursos adicionales de M\$ 43.430 de gastos en personal, siendo de este monto M\$ 511 para horas extras, M\$ 1.954 para viáticos nacionales, M\$ 1.450 para honorarios, M\$ 301 para Decreto Ley 19.882 y M\$ 39.214 para gastos por concepto de diferencia de reajustes, aguinaldos fiestas patrias/18 de septiembre y bonos de escolaridad.

Mediante Decreto N° 1474 del 29/11/07, el Ministerio de Hacienda otorga recursos adicionales de M\$ 55.772 para gastos por concepto de bonos institucionales.

Mediante Decreto N° 1600 del 10/12/07, el Ministerio de Hacienda otorga recursos adicionales de M\$61.569 para gastos en personal por efecto de Ley de modernización N° 20.212.

Mediante Decreto N° 1688 del 19/12/07, el Ministerio de Hacienda reduce recursos por M\$ 4.957 de gasto en personal por efecto de Ley 19.882.

Mediante Decreto N° 1743 del 24/12/07, el Ministerio de Hacienda otorga recursos adicionales de M\$ 21.935 para honorarios por efecto las nuevas regiones.

Los fondos adicionales otorgados por Decreto N° 1600 y por el N° 1743 corresponden al saldo sobrante del ST 21 al 31/12/07 por tratarse de dineros asignados al servicio en forma indeclinable.

Nota n° 2: De acuerdo a la Ley de Presupuestos del año 2007 DAP, el presupuesto inicial del ST 23 – Gastos en prestaciones de seguridad social – se componía de la siguiente forma:

Gastos para desahucios e indemnizaciones M\$ 73.485, el cual aumentó según:

Mediante Decreto N° 1600 del 10/12/07, el Ministerio de Hacienda otorga recursos adicionales de M\$ 43.061 para gastos de Indemnizaciones cargo fiscal y retiros voluntarios.

Mediante Decreto N° 1688 del 19/12/07, el Ministerio de Hacienda otorga recursos adicionales de M\$ 9.584 para gastos de Indemnizaciones cargo fiscal y retiros voluntarios.

Nota n° 3: Según la Ley de Presupuesto inicial de Aeropuertos para el año 2007, tanto los estudios como los proyectos de inversión se enmarcaban de la siguiente manera:

Estudios	M\$ 247.750.
<u>Proyectos</u>	<u>M\$ 8.726.433</u>
Total	M\$ 8.974.183

Al día 31/01/2007 tanto la cantidad asignada para estudios como la asignada para proyectos se encontraban sin decretar, no obstante, al día 28/02/2007 la cantidad asignada para proyectos sí ya se encontraba con proyectos identificados por los M\$ 8.726.433 asignados para ello.

Al día 31/03/2007 se encontraban decretados los estudios de "Diagnóstico y Programa de Conservaciones Infraestructura Redes Primaria y Secundaria" que bordeó los M\$ 245.000 y "Análisis Plan Maestro Ap. Carriel Sur de Concepción" que superó los M\$ 202.000, ambos por ser de arrastres se debieron financiar con parte del presupuesto asignado para proyectos, disminuyendo éste en más de M\$ 190.000, he de ahí la diferencia de los M\$ 247.750 a los M\$ 442.627.

Por tanto, al 31/03/2007 el presupuesto inicial se enmarcaba de la siguiente forma:

Estudios	M\$ 447.202.
<u>Proyectos</u>	<u>M\$ 8.526.981.</u>
Total	M\$ 8.974.183.

Nota N° 4: El remanente más significativo del ST 31 fue en proyectos de inversión de los siguientes contratos, señalándose los saldos más significativos:

Saldo contrato Mejoramiento Ap. Diego Aracena, Iquique (ases. Técnica I. F.)	M\$ 1.490.
Saldo contrato Ampliación y Mejoramiento Ap. El Loa de Calama	M\$ 939.
Saldo contrato Normalización Ad. Robinson Crusoe (Asesoría Técnica)	M\$1.452.
Saldo contrato Normalización Ad. Robinson Crusoe (obra)	M\$ 35.001.
Saldo contrato Mejoramiento Integral Ap. Mataverí de Isla de Pascua (Estudio)	M\$ 1.295.
Saldo contrato Mejoramiento Ad. de Quellón (Asesoría Técnica)	M\$ 3.424.
Saldo contrato Mejoramiento Ad. de Quellón (obra)	M\$ 1.553.
Saldo contrato Mejoramiento Ad. de Quellón (equipos)	M\$ 6.585.
Saldo contrato Conservación Rutinaria Ad. Balmaceda - XI Región	M\$ 816.
Saldo contrato Iluminación de pistas, rodajes asociados y obras complementarias Ads. Tte. Vidal de Coyhaique y Cabo 1° Juan Román, Puerto Aysén, XI Región (obra)	M\$ 1.309.
Saldo contrato Conservación Ap. Presidente Ibáñez de Punta Arenas (Asesoría Técnica) indemnización Contrato año 2004-5	M\$ 1.429.

De estos proyectos, la diferencia más significativa corresponde al saldo del Proyecto de Obra acerca de la Normalización del Aeródromo Robinson Crusoe, (M\$ 35.001), ésta se debe a que no alcanzó a llevarse a cabo la tramitación de los estados de pago en la fecha oportuna.

d) Indicadores de Gestión Financiera

Cuadro 5 Indicadores de Gestión Financiera								
Nombre Indicador	Fórmula Indicador	Unidad de medida	Efectivo			Avance 2007/ 2006	Notas	
			2005	2006	2007			
Porcentaje de decretos modificatorios que no son originados por leyes	$[\text{N}^\circ \text{ total de decretos modificatorios} - \text{N}^\circ \text{ de decretos originados en leyes} / \text{N}^\circ \text{ total de decretos modificatorios}] * 100$	%	40	14	25	178	1	
Promedio del gasto de operación por funcionario	$[\text{Gasto de operación (subt. 21 + subt. 22)} / \text{Dotación efectiva}]$	M\$	14.281	14.625	16.035	109		
Porcentaje del gasto en programas del subtítulo 24 sobre el gasto de operación	$[\text{Gasto en Programas del subt. 24} / \text{Gasto de operación (subt. 21 + subt. 22)}] * 100$		No corresponde evaluar					
Porcentaje del gasto en estudios y proyectos de inversión sobre el gasto de operación	$[\text{Gasto en estudios y proyectos de inversión} / \text{Gasto de operación (subt. 21 + subt. 22)}] * 100$	%	187	374	526	140	2	

Nota N° 1: El incremento en este indicador se debe a que hubo que ajustarlo conforme a las emergencias que se presentaron durante el año y a las situaciones no previstas, como por ejemplo, Plan Chiloé y Cañal Bajo, Osorno.

Nota N° 2: La Dirección de Aeropuertos logró obtener más presupuesto de inversión respecto al crecimiento operacional logrado para el mismo año, lo que demuestra que existe una mayor productividad de los funcionarios del Servicio.

Transferencias Corrientes

Cuadro 6					
Transferencias Corrientes					
Descripción	Presupuesto Inicial 2007 (M\$)	Presupuesto Final 2007 (M\$)	Gasto Devengado (M\$)	Diferencia	Notas
TRANSFERENCIAS AL SECTOR PRIVADO					
Gastos en Personal					
Bienes y Servicios de Consumo					
Inversión Real					
Otros					
TRANSFERENCIAS A OTRAS ENTIDADES PÚBLICAS					
Gastos en Personal		4.627		4.627	1
Bienes y Servicios de Consumo					
Inversión Real					
Otros					
TOTAL TRANSFERENCIAS		4.627		4.627	

Nota 1:

Si bien el Servicio contó con un presupuesto final para transferencias corrientes de M\$ 4.627, este valor no se ejecutó en el subtítulo 05 sino que en el subtítulo 08 de otros ingresos corrientes y dicha ejecución correspondió a ingresos por parte de la caja de compensación según funcionarios acogidos a la Ley 19.882 de retiro voluntario.

Iniciativas de Inversión

1. Nombre: Mejoramiento Aeropuerto Diego Aracena, Iquique
Tipo de Iniciativa: Proyecto - Obras Civiles
Objetivo: Realizar obras de normalización de la infraestructura aeroportuaria, especialmente el estado de los pavimentos, para cumplir con los requerimientos de seguridad exigidos para la operación de aeronaves de gran envergadura como el B-747, tipo de nave más utilizado en la carga de semilla de maíz hacia EE.UU.
Beneficiarios: 216.419 personas.
2. Nombre: Conservación Mayor Aeropuerto AMB de Santiago
Tipo de Iniciativa: Proyecto - Obras Civiles
Objetivo: Reponer los pavimentos de la calle de rodaje India y las losas de la plataforma de estacionamiento y conservar la franja de seguridad.
Beneficiarios: 6.051.927 personas.
3. Nombre: Conservación Mayor Aeropuerto Presidente Ibáñez de Punta Arenas
Tipo de Iniciativa: Proyecto - Obras Civiles
Objetivo: Reforzar con asfalto las pistas 19-01 y 07-25 en una longitud de 1.165 m y 310 m respectivamente y con hormigón el cabezal 30 de la pista 12-30.
Beneficiarios: 155.000 personas.
4. Nombre: Mejoramiento Aeródromo Quellón
Tipo de Iniciativa: Proyecto - Obras Civiles
Objetivo: Mejorar la infraestructura existente en cuanto a refugio de pasajeros, cercado, franja de seguridad, zona de giro en umbral pista, aplicación de cape seal e instalación de VOR.
Beneficiarios: 2.000 personas.
5. Nombre: Normalización Aeródromo Robinson Crusoe
Tipo de Iniciativa: Proyecto - Obras Civiles
Objetivo: Ampliar la pista en 120 m, mejorar la franja de seguridad, calle de rodaje, plataforma de estacionamiento de aeronaves y el sistema de drenaje superficial, construir un refugio de pasajeros de 118 m², con todos sus servicios básicos e instalar cercado perimetral y portón de acceso.
Beneficiarios: Población de la isla Robinson Crusoe, que totaliza 600 habitantes.
6. Nombre: Iluminación de pistas, rodajes asociados y obras complementarias Ads. Tte. Vidal de Coyhaique y Cabo 1º Juan Román, Puerto Aysén, XI Región
Tipo de Iniciativa: Proyecto - Obras Civiles
Objetivo: Dotar de iluminación a estos dos aeródromos para que puedan prestar apoyo a las comunidades para traslado de enfermos o heridos y otros servicios que deban realizarse en horario nocturno.
Beneficiarios: 72.394 personas.

-
7. Nombre: Conservación Global PAD XI Región
Tipo de Iniciativa: Proyecto - Obras Civiles
Objetivo: Realizar trabajos de conservación a la red de pequeños aeródromos de la región de Aysén.
Beneficiarios: 91.492 personas.
8. Nombre: Construcción Nuevo Aeródromo en Isla de Chiloé
Tipo de Iniciativa: Proyecto - Consultoría (Diseño)
Objetivo: Dotar de aeródromo fiscal a la capital de la provincia de Chiloé y lograr así la mejor conectividad de la Isla Grande con el resto del archipiélago y con el continente.
Beneficiarios: 2.000 personas.
9. Nombre: Conservación Global PAD X Región
Tipo de Iniciativa: Proyecto - Obras Civiles
Objetivo: Realizar trabajos de corte de pasto, despeje de terreno, conservación cataviento, limpieza de fosos, conservación de cercos, pintura marcas de señalización y otras faenas de conservación, en la red de pequeños aeródromos de la Región de los Lagos, en 8 aeródromos de la provincia de Palena, 8 aeródromos de la provincia de Chiloé y 7 aeródromos de la provincia de Llanquihue.
Beneficiarios: 9.591 personas.
10. Nombre: Diagnóstico y Programa de Conservaciones Infraestructura Redes Primaria y Secundaria Interregional
Tipo de Iniciativa: Estudio Básico
Objetivo: Diagnosticar y analizar la infraestructura horizontal de las redes aeroportuarias primaria y secundaria, para definir un programa de inversión anualizado de largo plazo (20 años) en obras de conservación mayor y rutinaria.
Beneficiarios: Población chilena (15.000.000 habitantes)
11. Nombre: Ampliación y Mejoramiento Aeropuerto El Tepual de Puerto Montt
Tipo de Iniciativa: Proyecto - Consultoría (Diseño)
Objetivo: Disponer de estudio de demanda y evaluación social, diagnóstico de las instalaciones y anteproyecto referencial de ampliación del aeropuerto, incluyendo plan regulador primera fase constructiva y fase saturación.
Beneficiarios: 6.300 personas.
12. Nombre: Análisis Plan Maestro Aeródromo Carriel Sur de Concepción
Tipo de Iniciativa: Estudio Básico
Objetivo: Elaborar plan maestro para el aeródromo Carriel Sur incluyendo descripción general, criterios de diseño, memorias de cálculo en función de la proyección de demandas y planos reguladores indicando la configuración, emplazamiento y tamaño de todas las instalaciones físicas para cada una de las etapas, de los desarrollos a futuro y otros documentos donde queden claramente estipuladas las reservas de terrenos para concretar dichos mejoramientos.
Beneficiarios: Población de Concepción y Talcahuano (466.409 habitantes).
-

Cuadro 7
Comportamiento Presupuestario de las Iniciativas de Inversión año 2007

Iniciativas de Inversión	Costo Total Estimado	Ejecución Acumulada al año 2007 ²	% Avance al Año 2007	Presupuesto Final Año 2007 ³	Ejecución Año 2007 ⁴	% Ejecución Año 2007	Saldo por Ejecutar	Notas
	(1)	(2)	(3) = (2) / (1)	(4)	(5)	(6) = (5) / (4)	(7) = (4) - (5)	
Mejoramiento Ap. Diego Aracena, Iquique – obra emergencia	4.372.828	4.499.180	100	4.499.700	4.499.180	99,98	520	1
Conservación Mayor A.M.B. de Santiago	1.834.980	1.242.644	68	1.043.000	1.042.992	99,99	8	1
Conservación Mayor Ap. Presidente Ibáñez de Punta Arenas	1.595.256	1.599.777	102	1.023.022	1.022.978	99,99	44	1
Mejoramiento Ad. de Quellón	1.544.335	955.447	62	957.000	955.447	99,84	1.553	1
Normalización Ad. Robinson Crusoe	1.252.059	1.352.058	106	774.059	739.058	95,48	35.001	1
Iluminación de pistas, rodajes asociados y obras complementarias Ads. Tte. Vidal de Coyhaique y Cabo 1° Juan Román, Puerto Aysén, XI Región – obra emergencia	594.405	454.691	78	456.000	454.691	99,71	1.309	1
Conservación Global PAD XI Región	767.022	425.260	56	330.640	330.190	99,86	450	1
Diseño Nuevo Aeródromo Isla de Chiloé	395.199	308.440	78	308.500	308.440	99,98	60	1
Conservación Global PAD X Región	439.557	367.019	83	277.749	277.565	99,93	184	1
Diagnóstico y Programa de Conservaciones infraestructura Redes Primaria y Secundaria	282.317	289.951	103	245.200	244.658	99,78	542	1

2 Corresponde a la ejecución de todos los años de inversión, incluyendo el año 2007.

3 Corresponde al presupuesto máximo autorizado para el año 2007.

4 Corresponde al valor que se obtiene del informe de ejecución presupuestaria devengada del año 2007.

Cuadro 7
Comportamiento Presupuestario de las Iniciativas de Inversión año 2007

Iniciativas de Inversión	Costo Total Estimado (1)	Ejecución Acumulada al año 2007 ² (2)	% Avance al Año 2007 (3) = (2) / (1)	Presupuesto Final Año 2007 ³ (4)	Ejecución Año 2007 ⁴ (5)	% Ejecución Año 2007 (6) = (5) / (4)	Saldo por Ejecutar (7) = (4) - (5)	Notas
Interregional								
Ampliación y Mejoramiento Ap. El Tepual de Puerto Montt	350.998	354.248	109	236.846	236.845	100	1	1
Análisis Plan Maestro Ap. Carriel Sur de Concepción	276.393	279.383	102	197.426	197.426	100	0	1

Nota N°1: El Costo Total Estimado corresponde al valor contratado de la inversión.

• Anexo 4: Indicadores de Desempeño año 2007

- Indicadores de Desempeño presentados en el Proyecto de Presupuestos año 2007

Cuadro 8 Cumplimiento Indicadores de Desempeño año 2007										
Producto Estratégico	Nombre Indicador	Fórmula Indicador	Unidad de medida	Efectivo			Meta 2007	Cumple SI/NO ⁵	% Cumplimiento ⁶	Notas
				2005	2006	2007				
Aeródromos y Aeropuertos Construidos, Conservados y/o Mejorados de la Red de Cobertura Nacional e Internacional (Redes principal y secundaria)	Porcentaje de la Red de Aeródromos de Cobertura Nacional y de Aeropuertos Internacionales que se mantiene operativo (No incluye Pequeños Aeródromos)	((N° de Aeródromos y Aeropuertos operativos en el año de la Red Internacional y Nacional/Total de Aeródromos y Aeropuertos de la Red Internacional y Nacional)*100)	%	100%	100%	100%	96%	SI	105%	1
Aeródromos y Aeropuertos Construidos, Conservados y/o Mejorados de la Red de Cobertura Nacional e Internacional (Redes principal y secundaria)	Porcentaje de Aeródromos de la red principal (sin incluir AMB) que posee Índice Promedio de Estado de los Pavimentos de las Pistas sobre el nivel 70	((Cantidad de aeródromos de la red principal (sin incluir AMB) con Índice PCI Promedio del Pavimento de las Pistas sobre el nivel 70/Total de aeródromos de la red principal (sin incluir AMB))*100)	%	n.c.	s.i.	91%	78%	SI	117%	2
Aeródromos y Aeropuertos Construidos, Conservados y/o Mejorados de la Red de Cobertura Nacional e Internacional (Redes principal y secundaria)	Índice Referencial de estado de pavimentos en el Aeropuerto AMB respecto del óptimo	((Índice PCI efectivo de las Pistas del Aeropuerto Arturo Merino Benitez/Índice PCI Óptimo para AMB)*100)	%	n.c.	n.m.	114%	81%	SI	140%	3

5 Se considera cumplido el compromiso, si el dato efectivo 2007 es igual o superior a un 95% de la meta.

6 Corresponde al porcentaje del dato efectivo 2007 en relación a la meta 2007.

Cuadro 8
Cumplimiento Indicadores de Desempeño año 2007

Producto Estratégico	Nombre Indicador	Fórmula Indicador	Unidad de medida	Efectivo			Meta 2007	Cumple SI/NO ⁵	% Cumplimiento ⁶	Notas
				2005	2006	2007				
Pequeños Aeródromos Construidos, Mejorados y/o Conservados. (Programa de Pequeños Aeródromos)	Porcentaje de la Red de Pequeños Aeródromos que se mantiene operativo	$((N^{\circ} \text{ de aeródromos operativos} / \text{Total de aeródromos autorizados por la DGAC}) * 100)$	%	100%	100%	99%	96%	SI	103%	4
Institucional	Porcentaje de Desviación de Costo de la Obra Ejecutada Respecto del Contrato Original	$((\text{Suma de Montos Invertido en Contratos Terminados año t} / \text{Suma de Montos Adjudicados en Contratos Terminados año t-1}) * 100)$	%	-0,3%	s.i.	3,5%	5,0%	SI	142%	5

Porcentaje global de cumplimiento: 100%

- **Nota N° 1:** Se logró mantener operativa toda la red nacional e internacional.
- **Nota N°2:** Según la nueva definición de "Red Principal", se consideraron todos los Ad. concesionados (excepto AMB) más Balmaceda y Mataverí, donde el único aeródromo que no cumple es el Ad. Diego Aracena, cuyo índice de PCI es 70 y la fórmula considera aquellos índices sobre este valor.
- **Nota N° 3:** Durante el año 2007 se ejecutaron inversiones fuertes en AMB por un total de MM\$ 1.178.555, donde el 92,2% corresponde a obras de conservación mayor, el 6,2% a conservación menor y sólo el 1,7% a conservación rutinaria. Al momento de establecer la meta relativa a este indicador, no se consideró entre los criterios, el efecto que tendría esta inversión en la medición final del PCI, superando el índice óptimo de 86 correspondiente al denominador de la fórmula de cálculo del indicador.
- **Nota N° 4:** Se logró cumplir un 3% sobre la meta planteada inicialmente, dadas las inversiones asociadas durante el año 2007.
- **Nota N° 5:** Holguras presupuestarias de los contratos adjudicados permitieron generar aumentos de obra con la finalidad de gastar dichas holguras en ítems que no estaban considerados en el proyecto inicial. Estas holguras se producen debido a que el análisis de precios de los proyectos sobrestimó, en algunos casos, los valores reales de mercado, sin embargo, no existió perjuicio para el Fisco ya que se logró ejecutar mayor cantidad de obras con el mismo presupuesto asignado.

Otros Indicadores de Desempeño

Cuadro 9
Otros indicadores de Desempeño año 2007

Producto Estratégico	Nombre Indicador	Fórmula Indicador	Unidad de medida	Efectivo			Notas
				2005	2006	2007	
1, 2	Porcentaje de cumplimiento del Presupuesto Asignado vigente	$(\text{Presupuesto ejecutado} / \text{Presupuesto asignado vigente}) * 100$	%	99,4	99,8	99,5	
2	Porcentaje de cumplimiento de la inversión 2007 propuesta para el Plan Chiloé	$(\text{Presupuesto ejecutado} / \text{Presupuesto asignado Plan Chiloé 2007}) * 100$	%	n.a.	n.a.	99,84	
1,2	% de Ciudadanos que están satisfechos con la información entregada.	$(\text{N}^\circ \text{ de ciudadanos encuestados satisfechos con la entrega de información} / \text{N}^\circ \text{ total de ciudadanos encuestados}) * 100$	%	n.a.	62,0	38,0	
1,2	Tasa de accidentabilidad DAP	$(\text{N}^\circ \text{ de accidentes con tiempo perdido de los funcionarios del Servicio} / \text{N}^\circ \text{ promedio mensual de funcionarios del Servicio}) * 100$	%	1,26	3,13	1,78	

• Anexo 5: Programación Gubernamental

Cuadro 10
Cumplimiento Programación Gubernamental año 2007

Objetivo ⁷	Producto ⁸	Producto estratégico (bienes y/o servicio) al que se vincula	Evaluación ⁹
Construir, Conservar y/o Mejorar la Infraestructura Aeroportuaria nacional de uso público a través de financiamiento estatal, aportes o a través de entes privados mediante el sistema de Concesiones.	Ampliar y Mejorar el Aeropuerto Presidente Ibáñez de Punta Arenas desarrollando un Anteproyecto Referencial.	Aeródromos y Aeropuertos Construidos, Conservados y/o Mejorados de la Red de Cobertura Nacional e Internacional (Redes principal y secundaria)	1er Trimestre: CUMPLIDO 2° Trimestre: CUMPLIDO 3er Trimestre: CUMPLIDO 4° Trimestre: MEDIO
Construir, Conservar y/o Mejorar la Infraestructura Aeroportuaria nacional de uso público a través de financiamiento estatal, aportes o a través de entes privados mediante el sistema de Concesiones	Plan Chiloé: Construir un Pequeño Aeródromo en Isla de Chiloé (terrenos) para ampliar y mejorar la conectividad de la X Región. Mejorar el Aeródromo Quellón.	Aeródromos y Aeropuertos Construidos, Conservados y/o Mejorados de la Red de Cobertura Nacional e Internacional (Redes principal y secundaria)	1er Trimestre: CUMPLIDO 2° Trimestre: CUMPLIDO 3er Trimestre: CUMPLIDO 4° Trimestre: MEDIO

7 Corresponden a actividades específicas a desarrollar en un período de tiempo preciso.

8 Corresponden a los resultados concretos que se espera lograr con la acción programada durante el año.

9 Corresponde a la evaluación realizada por la Secretaría General de la Presidencia.

- **Anexo 6: Cumplimiento de Sistemas de Incentivos Institucionales 2007**

Cuadro 11 Cumplimiento PMG 2007														
Áreas de Mejoramiento	Sistemas	Objetivos de Gestión										Prioridad	Ponderador	Cumple
		Etapas de Desarrollo o Estados de Avance												
		I	II	III	IV	V	VI	VII	VIII	IX	X			
Recursos Humanos	Capacitación						○					ALTA	13%	✓
	Higiene-Seguridad y Mejoramiento de Ambientes de Trabajo					○						MEDIA	8%	✓
	Evaluación de Desempeño							○				ALTA	10%	✓
Calidad de Atención a Usuarios	Sistema Integral de Atención a Cliente(a)s, Usuario(a)s y Beneficiario(a)s									○		ALTA	10%	✓
	Gobierno Electrónico					○						MENOR	5%	✓
Planificación / Control / Gestión Territorial Integrada	Planificación / Control de Gestión									○		ALTA	15%	✓
	Auditoría Interna					○						ALTA	12%	✓
	Gestión Territorial				○							MEDIA	8%	✓
Administración Financiera	Sistema de Compras y Contrataciones del Sector Público						○					MEDIA	7%	✓
	Administración Financiero-Contable							○				MEDIA	7%	✓
Enfoque de Género	Enfoque de Género				○							MENOR	5%	✓

Porcentaje Total de Cumplimiento: 100%

Sistemas Eximidos / Modificados

Sistemas	Justificación
Administración Financiero-Contable	Se modifica:El Servicio envía información solicitada por DIPRES y la Contraloría General de la República, a través de la Dirección de Contabilidad y Finanzas del MOP, con la oportunidad, calidad, confiabilidad y pertinencia requerida según instrucciones impartidas por DIPRES - Contraloría General de la República.

Cuadro N° 12 CUMPLIMIENTO PMG AÑOS 2004 - 2006			
	2004	2005	2006
Porcentaje Total de Cumplimiento PMG	100%	90%	90%

• Anexo 7: Cumplimiento Convenio de Desempeño Colectivo

Cuadro 12 Cumplimiento Convenio de Desempeño Colectivo año 2007				
Equipos de Trabajo	Número de personas por Equipo de Trabajo	N° de metas de gestión comprometidas por Equipo de Trabajo	Porcentaje de Cumplimiento de Metas ¹⁰	Incremento por Desempeño Colectivo ¹¹
Dirección Regional de Iquique - I Región	6	4	100%	6%
Dirección Regional de Antofagasta - II Región	5	4	100%	6%
Dirección Regional de Isla de Pascua - V Región	8	3	100%	6%
Dirección Regional de Concepción - VIII y IX Regiones	8	4	100%	6%
Dirección Regional de Puerto Montt - X Región	13	5	100%	6%
Dirección Regional de Aysén - XI Región	10	4	100%	6%
Dirección Regional de Punta Arenas - XII Región	9	4	100%	6%
Dirección Regional Metropolitana	13	8	100%	6%
Departamento de Construcción y III Región	18	6	100%	6%
Departamento de Administración y Finanzas, y IV Región	31	8	100%	6%
Departamento de Control de Gestión y Unidad de Auditoría Interna	11	5	100%	6%
Departamento de Planificación y Estudios de Inversión	25	6	100%	6%
Oficina Coordinadora de Concesiones	7	4	100%	6%
Dirección Nacional de Aeropuertos	6	5	100%	6%

-

10 Corresponde al porcentaje que define el grado de cumplimiento del Convenio de Desempeño Colectivo, por equipo de trabajo.

11 Incluye porcentaje de incremento ganado más porcentaje de excedente, si corresponde.

Anexo 8: Proyectos de Ley

El Servicio no tiene proyectos de ley en trámite en el Congreso Nacional al 31 de Diciembre de 2007.