
**BALANCE
DE GESTIÓN INTEGRAL
AÑO 2007**

**COMISIÓN CHILENA DEL
COBRE**

SANTIAGO DE CHILE

Índice

1. Presentación	2
2. Resultados de la Gestión 2007	4
3. Desafíos 2008	12
4. Anexos	14
Anexo 1: Identificación de la Institución.....	15
Anexo 2: Recursos Humanos.....	20
Anexo 3: Recursos Financieros.....	24
Anexo 4: Indicadores de Desempeño año 2007.....	28
Anexo 5: Programación Gubernamental	37
Anexo 6: Cumplimiento de Sistemas de Incentivos Institucionales 2007.....	39
Anexo 7: Cumplimiento Convenio de Desempeño Colectivo.....	40
Anexo 8: Proyectos de Ley.....	41

Índice de Cuadros

Cuadro 1: Avance Indicadores de Gestión de Recursos Humanos.....	22
Cuadro 2: Recursos Presupuestarios 2007.....	24
Cuadro 3: Ingresos y Gastos años 2006 – 2007, Ley de Presupuestos 2008.....	25
Cuadro 4: Análisis del Comportamiento Presupuestario año 2007.....	26
Cuadro 5: Indicadores de Gestión Financiera.....	27
Cuadro 6: Cumplimiento de Indicadores de Desempeño año 2007.....	28
Cuadro 7: Otros Indicadores de Desempeño año 2007.....	36
Cuadro 8: Cumplimiento Programación Gubernamental año 2007.....	37
Cuadro 9: Cumplimiento de Sistemas de Incentivos Institucionales 2007.....	39
Cuadro 10: Cumplimiento Convenio de Desempeño Colectivo año 2007	40

Índice de Gráficos

Gráfico 1: Dotación Efectiva año 2007 por tipo de Contrato (mujeres y hombres)	20
Gráfico 2: Dotación Efectiva año 2007 por Estamento (mujeres y hombres)	21
Gráfico 3: Dotación Efectiva año 2007 por Grupos de Edad (mujeres y hombres)	21

1. Presentación

La Comisión Chilena del Cobre (Cochilco) es un organismo técnico, especializado y autónomo, creado en el año 1976 (D.L. N° 1.349), cuyos principales roles son: asesorar al Gobierno en materias relacionadas con el cobre y todas las sustancias minerales metálicas y no metálicas, exceptuando el carbón y los hidrocarburos; y representar los intereses del Estado en sus empresas mineras.

Su Misión es asesorar al Ministerio de Minería en la proposición, elaboración e implementación de políticas, estrategias y acciones que contribuyan al fortalecimiento y desarrollo sustentable del sector minero nacional. Así también, fiscalizar el cumplimiento de leyes, normas y reglamentos, resguardando siempre, los intereses del Estado en las Empresas Mineras Públicas y Privadas. Finalmente, representar los intereses del Estado de Chile ante foros nacionales e internacionales vinculados a la minería

La dotación total de Cochilco, hacia fines de 2007, alcanzó a 94 personas, de los cuales un 70% corresponde a profesionales, reflejando su carácter de institución altamente especializada, que para el desarrollo de sus actividades y funciones, se apoya en un equipo de profesionales multidisciplinario entre los que destacan principalmente economistas, ingenieros, geólogos, abogados y contadores auditores. Cochilco está ubicada en una única oficina en la ciudad de Santiago, Región Metropolitana.

Entre los principales logros del año 2007 se puede destacar:

- El rol central que ha tenido que desempeñar Cochilco, entregando información relevante y de análisis especializado, ante las crecientes necesidades de información. Esto, considerando que el cobre durante el año 2007, sobrepasó los 3 dólares por libra como promedio anual en el mercado internacional.
- La realización del Seminario Internacional “**¿Hacia dónde va la demanda mundial de cobre?**”, llevado a cabo en Santiago y en el que se contó con la participación de cuatro expertos internacionales que expusieron sus visiones acerca de las perspectivas del consumo de cobre en el mundo (con más de 300 asistentes).
- La organización, en conjunto con la Sociedad Nacional de Minería (SONAMI) el Taller “**El desarrollo de los minerales industriales en Chile**”. Su objetivo fue recoger la experiencia pública y privada, respecto de los factores que afectan el desarrollo de la actividad ligada a los minerales industriales (minería no-metálica).
- En la fiscalización de las Empresas Mineras Estatales, se destaca como un logro importante el incremento del número de auditorías realizadas a Codelco y Enami respecto de años anteriores. En el año 2007 se realizaron 22 auditorías, lo que significó un incremento de 16% respecto al año 2006, año en ya se habían visto incrementadas. Esto, manteniendo el compromiso con la calidad y fortaleciendo el seguimiento de temas críticos. La fiscalización de las Empresas Mineras del Estado, ha sido un tema central propuesto por el Gobierno como labor prioritaria para Cochilco.

-
- En la evaluación estratégica de las Empresas Mineras del Estado, se ha mantenido el proceso de recomendación de los proyectos de inversión, que se realiza en conjunto con MIDEPLAN, bajo un esquema de rigurosidad y oportunidad, para lograr que las inversiones de Codelco y Enami tengan en definitiva un efecto de creación de riqueza para el país. Destaca en el año 2007, la recomendación de 197 proyectos de inversión de Codelco-Chile, que importan recursos por US\$ 1.238 millones para 2008. Entre las principales inversiones: la construcción del Proyecto Gaby y el Plan de Desarrollo Andina Fase I (en 2006, 107 proyectos de inversión por US\$ 1.303 millones para 2007).
 - Así también, se abordaron temas de gran relevancia sobre Codelco, tales como: el seguimiento de los costos de producción, las alternativas de Gobierno Corporativo y de Capitalización. Además, Cochilco realizó una serie de presentaciones sobre Codelco, sus costos y otros temas de interés, ante una Comisión Investigadora de la Cámara de Diputados y, también, expuso en la Comisión de Energía y Minería sobre aspectos relacionados con la institucionalidad y el Gobierno Corporativo de Codelco.
 - El cumplimiento del 100% del Programa de Mejoramiento de Gestión 2007 (PMG). Lo que incluye la certificación obtenida de los sistemas de Planificación / Control de Gestión y Auditoría Interna bajo la norma ISO 9001/2000. Asimismo, dentro del Marco Avanzado del PMG, se prepararon para su próxima certificación, los sistemas de Higiene, Seguridad y Mejoramiento de Ambientes de Trabajo y Compras Públicas.

Para el año 2008, enfrentamos importantes desafíos, los que se pueden resumir en:

- Profundizar el reconocimiento nacional e internacional obtenido por la Institución como un centro de información importante para la minería, que proporciona diagnósticos y análisis oportunos de los principales problemas del sector y genera propuestas para resolverlos.
- Continuar con los procesos de mejora, fortalecimiento y focalización de las funciones de fiscalización y evaluación de gestión estratégica de las Empresas Mineras del Estado. Aplicando nuevas tecnologías de información, desarrollando buenas prácticas de trabajo y la sistematización del mismo.
- Lograr el 100% de cumplimiento en los Programas de Mejora de la Gestión 2008.

Finalmente, quisiera expresar mi reconocimiento todo el personal de Cochilco, que a través de su esfuerzo y compromiso han hecho posible que el año 2007 estuviera lleno de logros, y convocarlos para que la satisfacción de las labores realizadas, se transforme en optimismo y energías para enfrentar el auspicioso 2008.



EDUARDO TITELMAN GOREN
Vicepresidente Ejecutivo
Comisión Chilena del Cobre

2. Resultados de la Gestión 2007

Entre los principales logros alcanzados por la Institución el año 2007, destaca el rol central que ha tenido que desempeñar, entregando información relevante y de análisis especializado, ante las crecientes necesidades de información, tanto del público en general, como de aquel dedicado específicamente al mercado del cobre. Esto, porque el metal rojo durante el año 2007, sobrepasó nuevamente y por segundo año consecutivo, los 3 dólares por libra como promedio anual en el mercado internacional (Bolsa de Metales de Londres).

La situación antes descrita, significó una demanda importante para COCHILCO en cuanto a análisis y presencia en diversos foros de interés, y no solamente para temas asociados a cobre, sino que también en aquellos otros metales relevantes para nuestro país, tales como oro, molibdeno, plata, los que también están en un ciclo expansivo de precios.

Asimismo, destaca la realización del Seminario Internacional “¿Hacia dónde va la demanda mundial de cobre?”, llevado a cabo en Santiago y en el que se contó con la participación de cuatro expertos internacionales que expusieron sus visiones acerca de las perspectivas del consumo de cobre en el mundo. Los asistentes a este seminario superaron las 300 personas.

Asimismo, se llevó adelante en conjunto con la Sociedad Nacional de Minería (SONAMI) el Taller “**El desarrollo de los minerales industriales en Chile**”, encuentro que convocó a representantes del sector público y privado. Su objetivo fue recoger la experiencia de los distintos participantes respecto de los factores que afectan el desarrollo de la actividad ligada a los minerales industriales (minería no-metálica), así como identificar las áreas en que las acciones del sector público y privado ayudarían a potenciar la explotación, tratamiento y comercialización de sus productos

Todo lo anterior, tiene como objetivo principal consolidar a COCHILCO como un centro de información minera internacional, para apoyar la toma de decisiones públicas y privadas. Este fue uno de los desafíos propuestos para el 2007.

En lo referido a la labor de fiscalización que realiza la institución sobre las Empresas Mineras Estatales, se destaca como un logro importante el incremento del número de auditorías realizadas a Codelco y Enami respecto de años anteriores. En particular, en el año 2007 se realizaron 22 auditorías, lo que significó un incremento de 16% respecto al año 2006, año en ya se habían visto incrementadas en relación al año 2005 (46%). Esto, manteniendo la calidad de las auditorías, fortaleciendo el seguimiento de temas críticos y aumentando los recursos humanos especializados destinados a estas labores. La fiscalización de las empresas mineras del Estado, ha sido un tema central propuesto por el Gobierno como labor prioritaria para Cochilco.

En relación a las tareas asociadas a la evaluación estratégica de las Empresas Mineras del Estado, cabe señalar que se ha mantenido el esfuerzo para que la recomendación de los proyectos de inversión de esas empresas, que se realiza en conjunto con MIDEPLAN, se haga bajo un esquema de rigurosidad y

oportunidad, y así lograr que las inversiones de las empresas (Codelco y Enami) tengan en definitiva un efecto de creación de riqueza para el país. Además, se trabajaron durante el año temas de gran relevancia en la gestión de corto y largo plazo de Codelco, específicamente en el seguimiento de los costos de producción, en las alternativas de Gobierno Corporativo, en alternativas para la Capitalización de Codelco, análisis de los resultados de las negociaciones colectivas de 2005-2006, políticas de cobertura de precios, asociaciones mineras, indicadores laborales, convenios de desempeño y presupuesto 2008.

En Enami, se abordaron temas como la acumulación de stocks de mineral sin procesar y sus efectos sobre la liquidez de la empresa, proyectos de expansión de capacidad de tratamiento de minerales de lixiviación, informes periódicos sobre la gestión operativa, financiera y de fomento, negociación con SONAMI en relación a fijación de la tarifas de compra de minerales para 2008 y análisis de presupuesto.

Adicionalmente, a Cochilco, le correspondió realizar una serie de presentaciones sobre Codelco, sus costos y otros temas de interés, ante una Comisión Investigadora de la Cámara de Diputados constituida para investigar el tema de los costos en la empresa estatal. Asimismo, también participó exponiendo en la comisión de energía y minería sobre aspectos relacionados con la institucionalidad y el gobierno corporativo de Codelco. .

Otro logro importante alcanzado por Cochilco durante el año 2007 fue el cumplimiento del 100% del Programa de Mejoramiento de Gestión 2007 (PMG), lo que había sido planteado como uno de los principales desafíos para el año por la Administración. Cabe destacar en este ámbito, como hitos relevantes del PMG, la certificación obtenida de los sistemas de Planificación / Control de Gestión y Auditoría Interna bajo la norma ISO 9001/2000, luego de la Auditoría realizada por la empresa certificadora internacional Bureau Veritas (certificación obtenida en octubre de 2007). Asimismo, dentro del Marco Avanzado del PMG, se prepararon para su próxima certificación, los sistemas de Higiene, Seguridad y Ambientes de Trabajo y Compras Públicas.

El cumplimiento del 100% del PMG Institucional permitirá a los funcionarios de la Comisión Chilena del Cobre acceder al máximo incentivo por modernización correspondiente al año 2008.

Resultados por Productos y Objetivos Estratégicos

En relación a los principales productos estratégicos¹, cabe señalar que Cochilco desarrolla diversos **estudios**, los que se enmarcan dentro del rol de asesor técnico especializado en minería, donde estudia, analiza y genera conocimiento en pos del desarrollo armónico de la actividad minera. En la elaboración de los referidos estudios participan profesionales de sus distintas Direcciones, lo que ha permitido fortalecer su presencia en el sector, entregando información relevante a los distintos agentes que participan en el sector minero.

El principal medio de difusión pública de los estudios de Cochilco es su sitio Web, de donde se pueden obtener gratuitamente los documentos. Asimismo, se dispone de un sistema de inscripción por e-mail para recibir periódicamente las publicaciones.

¹ Para más detalle sobre los productos estratégicos de Cochilco, consultar Anexo N° 1.

Cabe señalar que los estudios realizados por Cochilco durante el año se definen en el Plan Anual de Trabajo, instrumento central de la gestión y de control de todas las actividades y trabajos que se realizan, el que es sancionado por su Consejo, en donde participan, entre otros, representantes de la Presidencia, Banco Central, etc. Algunos de los estudios destacados realizados en el año 2007 son:

- Diagnóstico de la mediana minería en Chile.
- Catastro Mundial de Proyectos Mineros
- Recurso Hídrico y la Minería
- Demanda de Energía Eléctrica y Seguridad en su Abastecimiento en la Minería del Cobre
- Desafíos Ambientales de Codelco y Enami
- Actualización de Coeficientes Unitarios de Consumo de Energía de la Minería del Cobre 2005-2006 y del estudio "Emisiones de Gases de Efecto Invernadero de la Minería del Cobre en Chile.
- Análisis Histórico y Estimaciones Futuras del Aporte de la Minería al Desarrollo del País

Además, se debe destacar la publicación anual de un Libro Institucional 2007 "Mercado de los principales minerales Chilenos en un año histórico" que es una recopilación de estudios en ámbitos del mercado del cobre y otros metales, y que complementa ya una colección de otros cuatro libros institucionales anteriormente publicados por Cochilco.

Finalmente, a nivel de herramientas económicas y econométricas se realizaron estudios de profundización en el conocimiento del mercado físico del cobre en temas como la demanda del metal por países, inventarios totales y sobre un modelo de proyección de precios

Otro producto estratégico relevante de la Institución corresponde a **Informes, reportes y otros documentos informativos**. Tal como se señaló anteriormente, el ciclo expansivo de precios significó un importante desafío para la Institución como proveedor de informes, reportes y otros documentos informativos, ello por cuanto el aumento del precio del cobre a niveles no antes vistos en la historia del metal rojo, generó una creciente demanda, tanto de los usuarios tradicionales de Cochilco (Ministerios, DIPRES, etc.) como de nuevos agentes, que requerían conocer sobre la evolución del metal y sus perspectivas.

Lo anterior se reflejó, por ejemplo, en el sustancial aumento de visitas a la web institucional y las bajadas de informes especializados de mercado. La información periódica de mercado del cobre considera diversos informes tales como: La Rueda (diaria), Boletín Mensual, Informe Trimestral y el Anuario del Cobre y Otros Metales. Específicamente, la web de Cochilco, registró hacia fines de 2007 casi 21.000 descargas de informes de mercado, lo que significó un incremento de 50% en relación al mismo mes del año anterior (14.241 visitas en diciembre 2006).

En particular, de estos informes periódicos, destaca el trabajo realizado con el Boletín Mensual, en cuanto a la modernización de su formato, el que comenzará a ser implementado el primer semestre del 2008. Asimismo, la publicación del "Anuario Estadístico del Cobre y Otros Metales, 1987-2006" se realizó con

una anticipación de dos meses respecto de años anteriores de su fecha de difusión, de acuerdo a lo programado, y se incluyeron nuevas series de información.

El conjunto de informes de mercado publicados por Cochilco permiten contar con una sólida información del sector minero en forma confiable y oportuna y, a la vez, disponible para todos los ciudadanos a través de la web institucional, sin costo y disponible en formatos ampliamente difundidos en la red. Estos documentos periódicos incluyen en términos generales: análisis de la situación macroeconómica mundial y su efecto en el consumo de cobre, análisis coyuntural respecto del comportamiento del precio, inventarios, movimientos en bolsas de metales, análisis de mercados de futuro, etc. En particular, el informe trimestral del mercado del cobre, sobre la base de un análisis exhaustivo del mercado, da cuenta de un indicador clave que sigue el público de Cochilco, la estimación del precio promedio anual del cobre. Cabe señalar, que el conjunto de informes que comprenden estas publicaciones y que fuera comprometido en el plan de trabajo del año 2007, se cumplió en su totalidad y en oportunidad.

Otro aspecto importante a destacar durante el año 2007, fue el esfuerzo que realizó Cochilco para hacer difusión en regiones de sus informes periódicos. En particular destaca, el lanzamiento del Anuario Estadístico, antes señalado, realizado en la Universidad de Atacama en Copiapó Este importante documento recopila información estadística de la industria de los metales, y en particular de la minería del cobre, de los últimos 20 años. Así también, el lanzamiento del Libro Institucional antes señalado se realizó en la ciudad de Antofagasta.

También dentro de los informes periódicos, cabe destacar como logro la publicación de la información que Cochilco debe proporcionar en virtud de las nuevas funciones que le otorgó la Ley del Impuesto Específico a la Minería y su reglamento. Específicamente, esta información corresponde a la determinación del valor anual de la tonelada de cobre fino en moneda nacional (publicada a inicios de 2007) y de los precios de referencia de las sustancias metálicas y no metálicas (publicación trimestral). Toda esta información es entregada al Servicio de Impuestos Internos (SII), y a la vez publicada en el Diario Oficial y en la web institucional para que sea consultada por cualquier interesado.

Respecto de otros informes y reportes periódicos, a nivel más específico y en otras áreas de interés de esta Comisión, destaca lo realizado en torno a las empresas mineras estatales donde cabe mencionar la ejecución de los siguientes informes:

- Informe avance físico-financiero proyectos de inversión CODELCO-CHILE.
- Análisis de Gestión Estratégica y Proyecciones, CODELCO y ENAMI.
- Informe de Análisis de Presupuesto 2008, CODELCO y ENAMI.
- Seguimiento de Metas Corporativas de Codelco y Enami.
- Informe de evaluación de proyectos menores Codelco
- Análisis sesiones de directorio, CODELCO y ENAMI.

En materia legislativa se informa permanentemente sobre los proyectos de ley que se tramitan en el Congreso Nacional y que son de interés para el eficiente actuar de la Comisión Chilena del Cobre y de los demás servicios u organismos vinculados a la actividad minera a través de la edición del Boletín

Legislativo, elaborado por la Dirección Jurídica de COCHILCO y difundido a clientes y publicado en la Web.

Finalmente, también en reportes, cabe señalar la función que realiza Cochilco en conjunto con Mideplán, respecto de la recomendación de las inversiones de Codelco y Enami. Así en el año 2007 se recomendaron 197 proyectos de inversión de Codelco-Chile, que importan recursos por US\$ 1.238 millones para 2008. Entre las principales inversiones: la construcción del Proyecto Gaby y el Plan de Desarrollo Andina Fase I.

En el caso de Enami se recomendaron doce proyectos que requieren US\$ 6,5 millones en 2008. Entre ellos, la ampliación de la capacidad de producción de la planta de extracción por solventes y electro obtención de Salado, que representa el 83% del monto de inversión recomendado para el 2008.

Los productos estratégicos antes mencionados (estudios, informes periódicos) están principalmente orientados a cumplir con los objetivos estratégicos de la Institución de desarrollar estudios e investigaciones de alto nivel, que permitan al Gobierno implementar políticas públicas en las distintas etapas del negocio minero, respondiendo oportuna y efectivamente a los requerimientos del entorno económico y político, de modo de conformar un plan de desarrollo armónico y sustentable para el sector. Asimismo, todos los informes periódicos señalados tienen como principal objetivo generar información que contribuya a dar transparencia al mercado, que contenga real valor agregado y se constituya en una herramienta eficaz y confiable para la toma de decisiones sectoriales.

En relación al **Control de exportación e importación de cobre y subproductos**, lo cual es otro producto estratégico de Cochilco, los exportadores en primer lugar se registran como tales en esta Comisión, y luego presentan sus contratos de venta al exterior. En la actualidad, la presentación de los contratos se realiza a través de Internet (sistema RCECu), protocolo de aplicación consolidado entre los usuarios exportadores.

Por otra parte, la revisión de los Informes de Variación de Valor (IVV), es aplicado a todas las exportaciones con características de "Bajo Condición", atendida la circunstancia que al momento del embarque se desconocen los valores definitivos de los mismos (precios de venta conocidos ex-post, leyes y otros). Los IVV's revisados el año 2007 alcanzaron a 10.074, manteniéndose estable en relación al año anterior.

Además de lo señalado al inicio del presente capítulo, sobre la materialización de las funciones de **Fiscalización** que realiza la Comisión a las empresas mineras estatales, cabe consignar que Cochilco también realiza auditorías orientadas a verificar el cumplimiento de los contratos de inversión extranjera (bajo el amparo del DL. 600) relacionados con la minería. En este contexto, durante el año 2007 se realizaron un total de 7 auditorías a empresas mineras extranjeras (una más que el año pasado), estas empresas habían ingresado una inversión total de US\$ 346,1 millones. Seis de las siete empresas auditadas, constituyen el 40% del universo de empresas que debían ser auditadas para cumplir con el indicador comprometido en el Ley de Presupuestos 2007. Es decir se cumplió con el indicador.

Las tareas desarrolladas en torno a la fiscalización de las empresas del sector minero nacional, públicas y privadas, tienen como objetivo estratégico central velar por el correcto cumplimiento de leyes, normas y reglamentos aplicables al sector, resguardando los intereses del Estado.

Respecto del total de auditorías realizadas en el año 2007 a empresas mineras estatales (22), 15 corresponden a Codelco-Chile y 7 a Enami (incrementando así lo realizado los dos últimos años). Entre las principales áreas cubiertas con fiscalizaciones destacan: Proyectos de Inversión, Contención de Costos, Planes de Egreso de Personal, Adquisiciones y Contrataciones, Control de Stock de Minerales; Programas de Fomento Minero; Formulación Presupuestaria, Procesos de Comercialización, Operaciones en Mercados Futuros, Mesa de Dinero Gestión en Filiales de Salud y Control de Litigios, y seguimientos a la implementación de las recomendaciones de auditorías previas realizadas por Cochilco.

El conjunto de auditorías realizadas por Cochilco durante el 2007, permitió cubrir el 50% de las áreas de riesgo identificadas para las Empresas Mineras Estatales (14, sobre un total identificado de 28 áreas; 20 de Codelco y 8 de Enami). Este nivel de cobertura alcanzado de 50%, era uno de los compromisos asumidos como indicador dentro del Presupuesto del año 2007.

En relación a las auditorías de seguimiento que realiza Cochilco, se habían comprometido 3 sobre un total de 25 auditorías en los indicadores de Presupuesto 2007. Meta que fue cumplida, los principales temas abordados por Cochilco correspondieron a: proyecto de Traslado a Calama y Principales Proyectos inversión del Plan de Desarrollo Teniente (información y control), para el caso de Codelco y de control de proyectos de inversión, en Enami.

Asimismo, a petición del Comité de Inversiones Extranjeras, se informaron 24 solicitudes de inversión en el área minera, por un monto total de US\$ 1.134 millones. El plazo para informar acerca de éstas, tuvo comprometido un indicador en el de Presupuesto 2007, el que tenía como meta un plazo promedio máximo de 9 días. En términos reales, se alcanzó un promedio de 8 días, lo que significó un cumplimiento de 112,5% .

Finalmente, cabe hacer notar que como parte de los objetivos estratégicos formulados por Cochilco, se focalizó el proceso de fiscalización de las empresas mineras del Estado, mediante la aplicación de una matriz de cobertura, que consideró el cruce de áreas temáticas y orgánicas definiendo así con esta herramienta las potenciales áreas críticas a fiscalizar en Codelco y Enami. Según la matriz utilizada se cubrieron en el 2007 el 50% de las áreas detectadas.

Respecto al producto estratégico relacionado con **la representación del Sector Minero en la Agenda Ambiental Nacional**, y a igual que años anteriores, se mantuvo una activa coordinación de la Agenda Minera Ambiental Nacional, participando en el proceso regulatorio nacional que afecta a la minería, específicamente en todas las instancias de discusión de regulación o implementación de acuerdos multilaterales ambientales.

Destacan entre las actividades desarrolladas, que Cochilco asumió la Secretaría Ejecutiva de la Mesa Público-Privada de Gestión del Recurso Hídrico y la Minería en Chile. Esta instancia es presidida por el Ministerio de Minería y convoca a los Ministros de Obras Públicas y Medio Ambiente, junto a los máximos

representantes de las asociaciones gremiales mineras. Como primera tarea en 2007, se elaboró un diagnóstico de la situación en función de lo cual se estableció la necesidad de mejorar la información referida a la disponibilidad del recurso como también a la demanda que por él tiene el sector minero. Adicionalmente, se estableció la necesidad de documentar buenas prácticas en la gestión del recurso en la minería considerando que la situación de estrechez obliga a ser innovadores en la búsqueda de soluciones para asegurar la sustentabilidad del sector.

En cuanto a **representación del Gobierno de Chile en instancias internacionales**, destaca como principales hitos la exposición realizada en la Feria China Mining 2007, en Beijing, sobre las proyecciones del mercado del cobre para 2007 y 2008. Adicionalmente, en este viaje se realizaron reuniones con distintos organismos y organizaciones relacionadas con el ámbito minero en China, estableciendo una buena red de contactos con el principal país consumidor de cobre del mundo, incluyendo la suscripción de un Convenio de Investigación entre COCHILCO y el Centro de Información del Ministerio de Tierras y Recursos del Gobierno de China, en primera instancia, para el desarrollo de una investigación conjunta sobre oferta y demanda de Cobre.

Así también, se suscribió un Memorándum de Entendimiento (MOU) con la Japan Oil, Gas and Metals National Corporation (JOGMEC), agencia minera del Gobierno de Japón, en el marco del cual se realizaron dos seminarios de intercambio de opiniones entre expertos chilenos y japoneses sobre proyecciones del mercado del cobre y políticas mineras, entre otros temas.

Adicionalmente, se representó a Chile en las dos reuniones oficiales del Grupo Internacional de Estudios del Cobre (GIEC) instancia que reúne a los principales países productores y consumidores de cobre. En el año 2007, nuestro país asumió la Vice-Presidencia del Comité de Estadísticas, órgano en el cual se presenta la situación actual y perspectivas de la industria del cobre en el mundo. Se representó a Chile en la Tercera Reunión Ministerial de Minería en Australia en el marco del Foro APEC y se participó en el proceso de creación del Grupo de Trabajo Minero de APEC.

Resultados de Programación Gubernamental 2007

En lo que se refiere a compromisos anuales adquiridos con la Secretaría General de la Presidencia (SEGPRES), bajo “Metas Ministeriales” se debe señalar COCHILCO cumplió en un 100%. Específicamente, para en año 2007, la Comisión formuló seis compromisos o metas para con la SEGPRES, que se traducen en actividades de gran relevancia estrechamente vinculadas con los objetivos estratégicos y con los productos estratégicos antes mencionados.

Los compromisos adquiridos fueron: 1) Participar y Defender los intereses del Estado de Chile ante los diversos foros e instancias vinculadas a la Minería, y que podrían producir efectos de corto o largo plazo sobre esta actividad, 2) Implementar las nuevas Funciones que establece la Ley N° 20.026, sobre impuesto específico a la actividad Minera. 3) Fortalecer el Rol Fiscalizador a las Empresas Mineras del Estado. 4) Evaluación y Seguimiento de los Proyectos de Inversión Estratégicos de la Empresas Mineras del Estado. 5) Desarrollar Estudios e Investigaciones de alto nivel, que permitan al Gobierno implementar políticas en las distintas etapas del negocio minero, respondiendo oportuna y efectivamente a los requerimientos del entorno económico y político, de modo de conformar un plan de desarrollo armónico y

sustentable para el sector. 6) Contribuir a la difusión del conocimiento minero a través del sector educacional del país, con el propósito de elevar la valoración y conocimiento que niños y jóvenes tienen de la minería. Esto se pretende lograr mediante la incorporación de la temática minera en el currículo educacional nacional para 6° básico.

En particular, un logro importante a destacar, y que está contenido en el última Meta Ministerial fue la entrega de la primera propuesta del Proyecto “Educación y Minería: la Veta del Desarrollo”, que busca incorporar contenidos mineros desde una perspectiva pedagógica al Currículo Educacional que rige a nivel nacional. El propósito de esta iniciativa, asumida en conjunto con el Ministerio de Minería y el Consejo Minero, es ampliar el conocimiento y aumentar la valoración que los niños y jóvenes tienen respecto de la minería, sector productivo que es parte esencial de la historia del país y de su crecimiento económico y social. Así también entregar mayores herramientas para mejorar las perspectivas laborales de los estudiantes. Para mayor información ver Anexo N° 5 “Programación Gubernamental 2007”.

Resultados de Convenios Desempeño 2007

El período 2007 la Comisión Chilena del cobre comprometió 27 metas las cuales fueron desarrolladas por 6 equipos de trabajo. Todas fueron cumplidas a cabalidad lo que represento un cumplimiento del 100% y la obtención del 6% de incremento por desempeño colectivo para cada uno de los equipos institucionales.

Resultados de financieros y de gestión de personal

En cuanto a los recursos financieros y humanos, la Comisión se mantuvo en el Presupuesto del año 2007. Hacia fines de año, la dotación era de 94 personas, (97 autorizados).

Respecto de los ingresos totales del año 2007, estos alcanzaron a \$ 2.828 millones, superando en más de 9% lo registrado el año anterior, en igual moneda. Este aumento, es producto tanto de un mayor Aporte Fiscal, como un mayor saldo inicial de caja aplicado. Para el año 2008, sigue siendo el ítem más importante y, además responsable del incremento, el Aporte Fiscal. Los otros ingresos, operación y corrientes, se mantienen estables y no se consideran ventas de activos no financieros.

De los gastos realizados, el más importante es el de Personal, llegando a \$ 1.898 millones. Ellos representaron el 75% de los gastos totales (cifra similar a la registrada en los años 2005 y 2006, y a la implícita en el Presupuesto 2008). El saldo registrado en este ítem de casi \$ 195 millones, es producto de la dificultad para reclutar profesionales para las tareas técnicas especializadas que desarrolla Cochilco. En este sentido, cabe hacer notar que el 70% del personal de Cochilco es profesional (considerando a los Directivos). El 54% todos los funcionarios bajo la modalidad de contrata.

Lo anterior es un factor relevante, por cuanto el principal capital de la Institución son sus profesionales dado que las actividades que Cochilco realiza en torno a fiscalización; evaluación de proyectos y de gestión estratégica de las empresas estatales; y la realización estudios específicos de mercado y políticas del sector, son de una alta especialización y complejidad. Esto requiere que las personas que trabajan en la institución dispongan de un alto nivel de capital humano, el que proviene tanto de la educación formal como de la experiencia en el sector (para mayores antecedentes ver Anexo N° 2).

3. Desafíos 2008

Los principales desafíos planteado por la Comisión Chilena del Cobre para el año 2008 corresponden a:

- a) Continuar fortaleciendo a COCHILCO como un centro de información minera para apoyar la toma de decisiones públicas y privadas. Para ello, entre otros, se potenciará la página web de la Institución, con un nuevo diseño, con nuevas potencialidades de búsqueda y nuevos contenidos.

Para el 2008, se espera contar con una evaluación hecha por los clientes de los informes estadísticos, lo que permitirá evaluar y reenfocar, si es necesario, los esfuerzos en el mejoramiento de estos productos realizados en los últimos años.

- b) Continuar realizando estudios, análisis especializado y coordinación en materias mineras que contribuyan al diseño de políticas públicas que promuevan el desarrollo sustentable del sector minero. Para el año 2008, se espera cumplir con el 100% de los estudios que han sido incluidos en el Plan de Trabajo 2008, ya sancionado por el Consejo de la Institución.
- c) Se fortalecerán los procesos asociados al control y resguardo de los intereses del Estado en sus empresas mineras, ejercido a través del análisis, recomendación y seguimiento de los proyectos de inversión fortaleciendo de esta manera el uso óptimo de los recursos públicos. Además, se continuará con la asesoría en la definición de estrategias de desarrollo y metas de gestión de largo plazo, así como el seguimiento periódico del cumplimiento de las metas de corto y mediano plazo.

Se espera superar el 90% en la emisión de informes de Resultados de Gestión Codelco y Enami al Consejo de Cochilco respecto de los meses en que las empresas emiten sus informes de resultado. Así también, se proyecta realizar el 100% de los estudios en este ámbito que han sido incluidos en el Plan de Trabajo 2008, ya sancionado por el Consejo de la Institución

- d) Se mantendrá de manera activa el rol de asesor a los ministerios de Minería y Hacienda en temas específicos de las empresas mineras.
- e) Continuar fortaleciendo el proceso de fiscalización ejercido sobre las empresas mineras del Estado, mediante la realización de auditorías que logren impactar positivamente en el valor de las empresas. Asimismo, se continuará perfeccionando el seguimiento de las recomendaciones efectuadas en auditorías anteriores, con el objeto de evaluar en que grado las medidas implementadas han contribuido a la mejora de los procesos y a la reducción de los riesgos. Se espera realizar un mayor número de auditorías de seguimiento durante el 2008, hasta casi un 16%, considerando el total de las realizadas en el año 2006.

En cuanto a cobertura de las auditorías, se espera tener cubierto un 50% de áreas de riesgo respecto al total susceptibles de ser auditadas para Empresas Estatales.

Todo lo anterior, apoyado en un creciente uso de herramientas informáticas que mejoren la gestión de este proceso y permitan una mejor utilización de los recursos disponibles.

- f) Se continuará apoyando en la tramitación de iniciativas legales que promuevan y faciliten el desarrollo del sector minero, como las de gobiernos corporativos, cierre de faenas mineras y pasivos ambientales.
- g) Se mantendrá la participación en comisiones técnicas para el diseño de la normativa ambiental nacional, y la representación de los intereses mineros del Estado de Chile en foros internacionales.
- h) Se mantiene el compromiso de mejorar continuamente la gestión de la institución, incluyendo el logro del 100% de las metas impuestas en los Programas de Mejoramiento de la Gestión, Convenios Colectivos y Metas Ministeriales.

En este sentido, se continuará con la certificación de dos nuevos procesos internos bajo la norma ISO 9001:2000, Compras Publicas e Higiene, Seguridad y Mejoramiento de los Ambientes de Trabajo, los que se sumarían a los ya certificados de Planificación y Control de Gestión y de Auditoría Interna, y en proceso de implementación para la certificación se agregarían Capacitación y Sistema de Atención a Clientes.

Finalmente, cabe señalar que se como parte de uno de los convenios de desempeño del 2008, se estudiará la factibilidad técnica de avanzar en la implementación de las normas ISO 9001/2000 en áreas estratégicas de la Institución, más allá de lo considerado en el calendario común a los Servicios Públicos, del Programa de Mejoramiento de la Gestión (PMG).

4. Anexos

- Anexo 1: Identificación de la Institución
- Anexo 2: Recursos Humanos
- Anexo 3: Recursos Financieros
- Anexo 4: Indicadores de Desempeño año 2007
- Anexo 5: Compromisos Gubernamentales
- Anexo 6: Cumplimiento de Sistemas de Incentivos Institucionales 2007
- Anexo 7: Cumplimiento Convenio de Desempeño Colectivo
- Anexo 8: Proyectos de Ley

- **Anexo 1: Identificación de la Institución**

- a) **Definiciones Estratégicas**

- **Leyes y Normativas que rigen el Funcionamiento de la Institución**

- D.L. N° 1.349, de 1976, que crea la Comisión Chilena del Cobre, Refundido, Coordinado y Sistematizado por D.F.L. N° 1, Minería, de 1987, y sus posteriores modificaciones.

- **Misión Institucional**

- Asesorar al Ministerio de Minería en la proposición, elaboración e implementación de políticas, estrategias y acciones que contribuyan al fortalecimiento y desarrollo sustentable del sector minero nacional. Así también, fiscalizar el cumplimiento de leyes, normas y reglamentos, resguardando siempre, los intereses del Estado en las Empresas Mineras Públicas y Privadas. Finalmente, representar los intereses del Estado de Chile ante foros nacionales e internacionales vinculados a la minería.

- **Objetivos Estratégicos**

Número	Descripción
1	Establecer mecanismos que permitan estrechar e institucionalizar las relaciones entre la Comisión, el Ministerio de Minería y otros organismos de Gobierno vinculados al sector minero.
2	Desarrollar estudios e investigaciones de alto nivel, que permitan al Gobierno implementar políticas públicas en las distintas etapas del negocio minero, respondiendo oportuna y efectivamente a los requerimientos del entorno económico y político, de modo de conformar un plan de desarrollo armónico y sustentable para el sector.
3	Generar información que contribuya a dar transparencia al mercado, que contenga real valor agregado y se constituya en una herramienta eficaz y confiable para la toma de decisiones sectoriales. A través de información Estadística y Estudios que están a disposición del público en general.
4	Fiscalizar a las empresas del sector minero nacional Públicas y Privadas, con el fin de velar por el correcto cumplimiento de leyes, normas y reglamentos aplicables al sector, resguardando los intereses del Estado.
5	Participar y defender los intereses del Estado de Chile ante los diversos foros e instancias vinculadas a la minería, y que podrían producir efectos de corto o largo plazo sobre esta actividad.

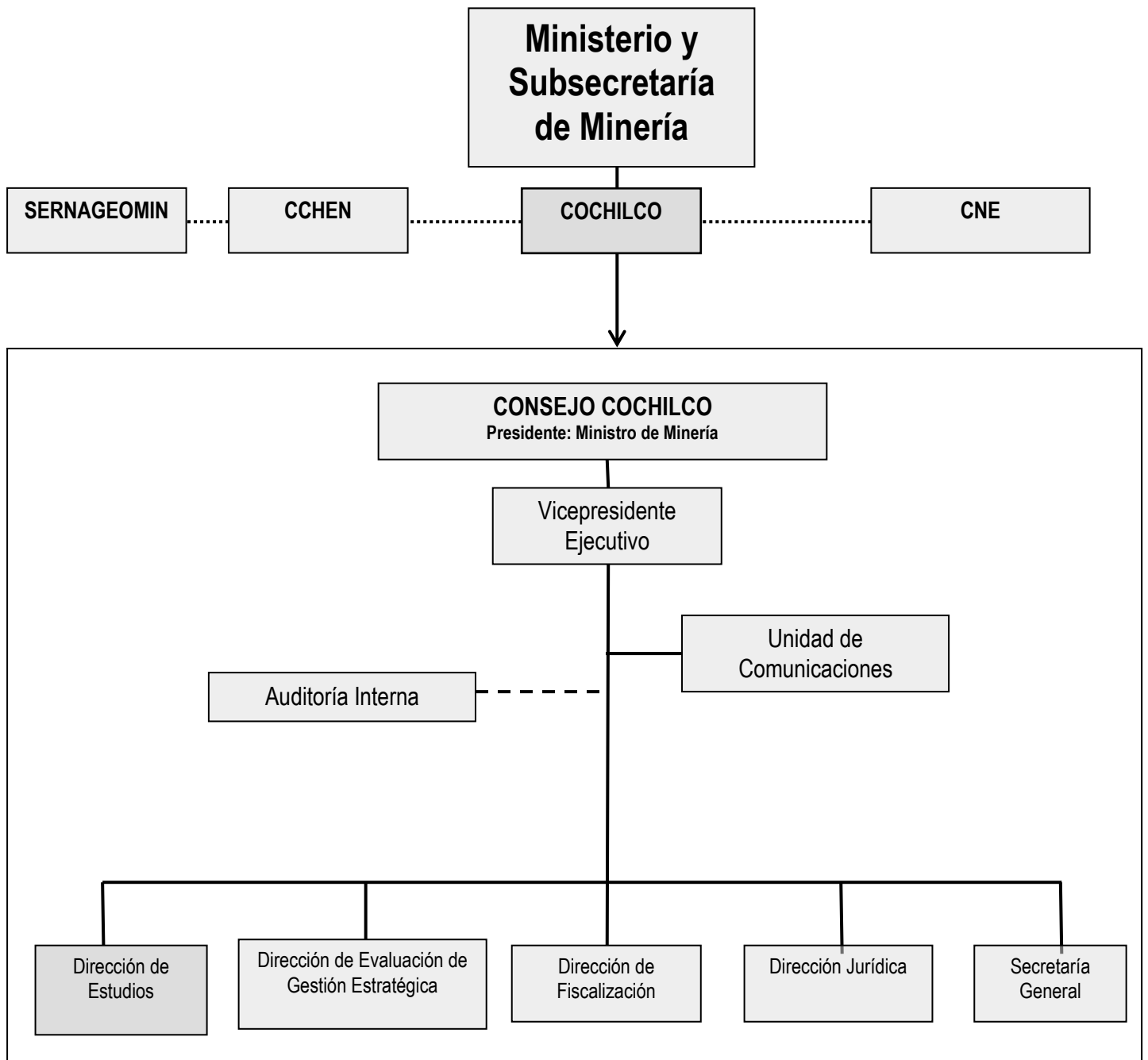
- Productos Estratégicos vinculado a Objetivos Estratégicos

Número	Nombre - Descripción	Objetivos Estratégicos a los cuales se vincula
1	<u>Estudios</u> <ul style="list-style-type: none"> • Publicaciones especializadas • Antecedentes técnicos y de mercado para la toma de decisiones de políticas públicas y decisiones de gestión en las empresas mineras • Antecedentes técnicos y de mercado para universidades, centros de investigación, prensa. • Estudios jurídicos • Estudios en medioambiente y minería 	2,3,4,5
2	<u>Informes, reportes y otros documentos informativos</u> <ul style="list-style-type: none"> • Informes estadísticos del sector Minero • Informes y documentos de trabajo sobre temas técnicos y especializados del sector Minero • Informes de revisión y recomendación de proyectos de inversión de Codelco y Enami • Informes jurídicos del sector Minero 	2,3,5
3	<u>Control de exportación e importación de cobre y subproductos</u> <ul style="list-style-type: none"> • Registro y revisión de contratos de exportación de cobre y sus subproductos • Informes de variación de valor de las exportaciones de cobre y sus subproductos • Certificados de origen de los productos mineros (cobre y sus subproductos) • Estadísticas de exportación de cobre y sus subproductos • Revisión de los informes de variación de valor (IVV'S) de las exportaciones de cobre y sus subproductos 	2,3,4,5
4	<u>Fiscalización</u> <ul style="list-style-type: none"> • Informes de auditoría a empresas mineras del Estado • Informes de auditoría a los Contratos de inversión extranjera 	1,4,5
5	<u>Representación del sector minero en la Agenda Ambiental Nacional</u> <ul style="list-style-type: none"> • Contribución y participación en los foros ambientales desde la perspectiva técnico minera • Asesoría técnica especializada en los temas ambientales vinculados a la minería. 	1,5
6	<u>Representación del Gobierno de Chile en la Agenda Minera Internacional</u> <ul style="list-style-type: none"> • Participación y defensa de los intereses de Chile en los foros y discusiones internacionales que afectan a la minería. 	1,5

- Clientes / Beneficiarios / Usuarios

Número	Nombre
1	Ministerios y servicios públicos relacionados con el sector minero. <ul style="list-style-type: none">• Ministerio de Minería, Ministerio de Hacienda, Banco Central, SII, Servicio Nacional de aduanas, Conama, Comité de inversiones extranjeras
2	Empresas mineras públicas y privadas. <ul style="list-style-type: none">• Codelco, Enami y empresas mineras del Estado• Empresas privadas
3	Universidades y centros de estudio.
4	Clasificadoras de riesgo
5	Broker's y Trader's

b) Organigrama y Ubicación en la Estructura del Ministerio



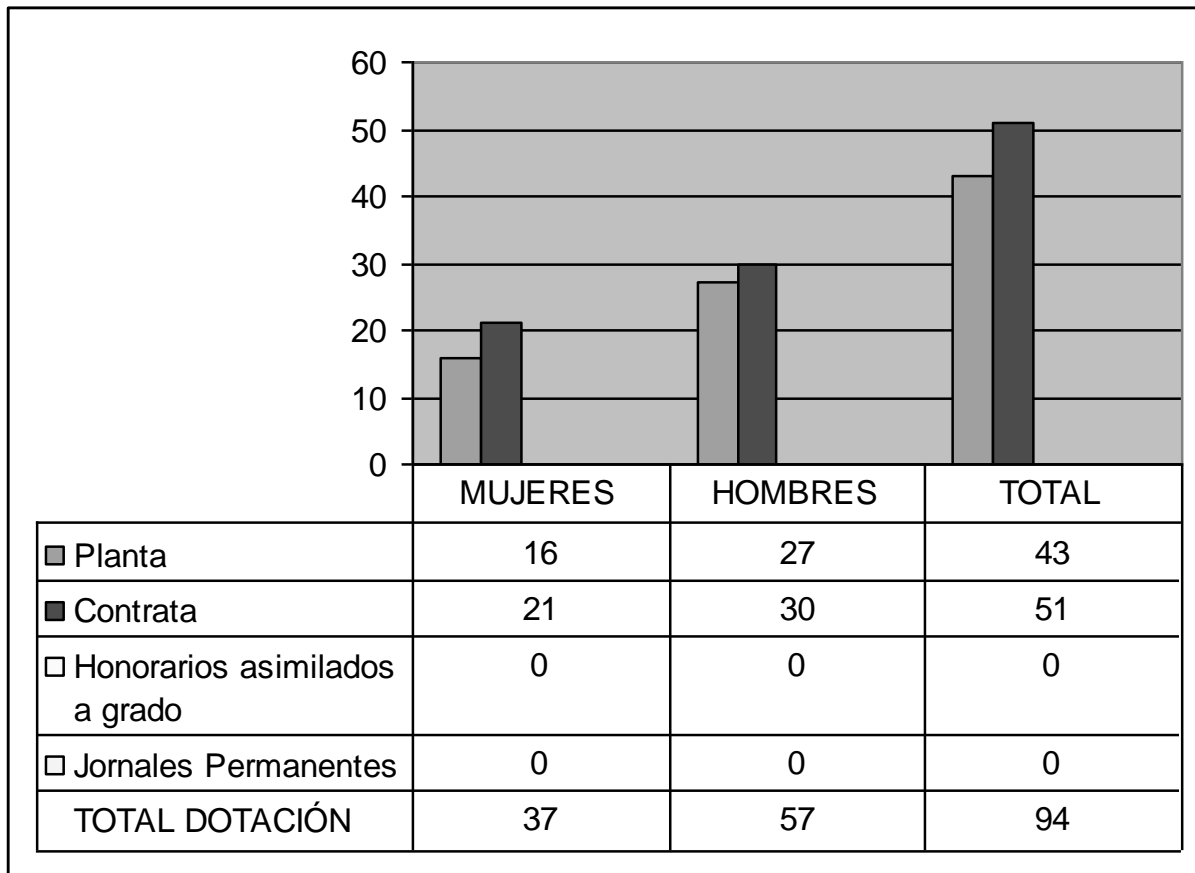
c) Principales Autoridades

Cargo	Nombre
Vicepresidente Ejecutivo	Eduardo Titelman Goren
Director Jurídico (P)	Gonzalo Astorquiza Lumsden
Director de Evaluación y Gestión Estratégica	Alejandro Vío Grossi
Director de Fiscalización (P)	Ricardo Pulgar Parada
Director de Estudios	Ana Isabel Zúñiga Sanzana
Secretario General (P) Provisorio	Cristian Muñoz Calderón

• Anexo 2: Recursos Humanos

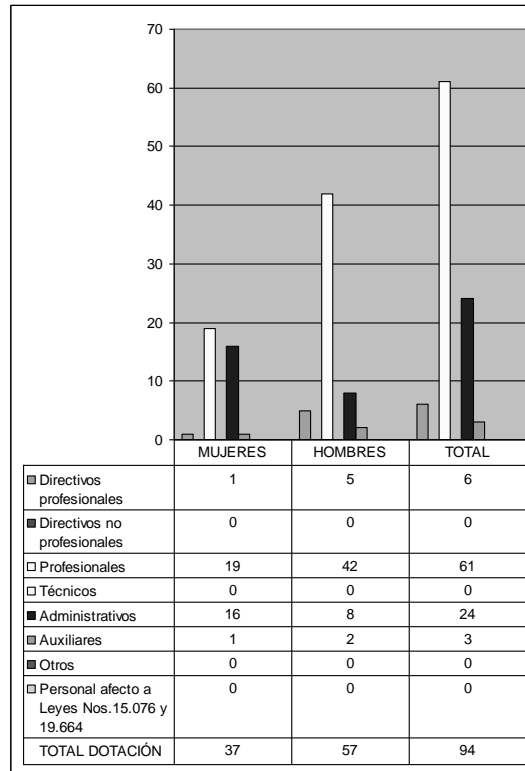
a) Dotación de Personal

- Dotación Efectiva año 2007² por tipo de Contrato (mujeres y hombres)

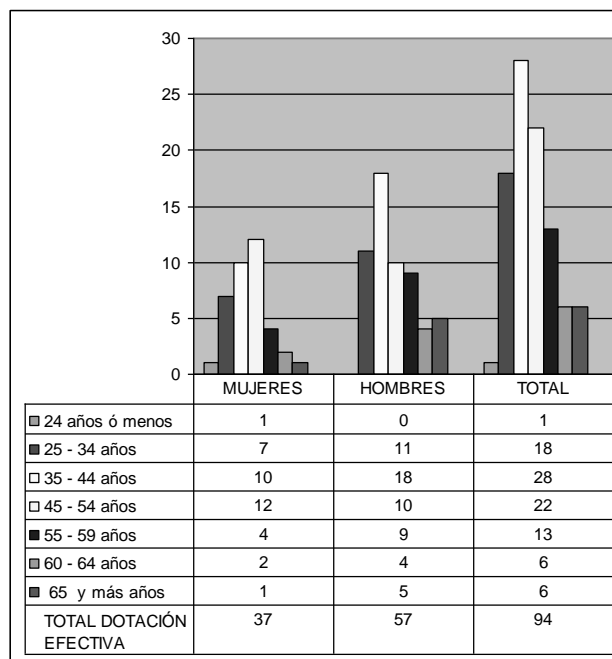


² Corresponde al personal permanente del servicio o institución, es decir: personal de planta, contrata, honorarios asimilado a grado, profesionales de la ley N° 15.076, jornales permanentes y otro personal permanente, que se encontraba ejerciendo funciones en la Institución al 31 de diciembre de 2006. Cabe hacer presente que el personal contratado a honorarios a suma alzada no corresponde a la dotación efectiva de personal.

- **Dotación Efectiva año 2007 por Estamento (mujeres y hombres)**



- **Dotación Efectiva año 2007 por Grupos de Edad (mujeres y hombres)**



b) Indicadores de Gestión de Recursos Humanos

Cuadro 1 Avance Indicadores de Gestión de Recursos Humanos					
Indicadores	Fórmula de Cálculo	Resultados ³		Avance ⁴	Notas
		2006	2007		
1. Días No Trabajados					
Promedio Mensual Número de días no trabajados por funcionario.	$(N^{\circ} \text{ de días de licencias médicas, días administrativos y permisos sin sueldo año } t/12)/\text{Dotación Efectiva año } t$	2.7	1.2	222.5	(1)
2. Rotación de Personal					
2.1 Porcentaje de egresos del servicio respecto de la dotación efectiva.	$(N^{\circ} \text{ de funcionarios que han cesado en sus funciones o se han retirado del servicio por cualquier causal año } t/ \text{Dotación Efectiva año } t) * 100$	18.6	12.8	145.7	
2.2 Porcentaje de egresos de la dotación efectiva por causal de cesación.					
• Funcionarios jubilados	$(N^{\circ} \text{ de funcionarios Jubilados año } t/ \text{Dotación Efectiva año } t) * 100$	1.2	0.0	0.0	
• Funcionarios fallecidos	$(N^{\circ} \text{ de funcionarios fallecidos año } t/ \text{Dotación Efectiva año } t) * 100$	0.0	0.0	---	
• Retiros voluntarios					
○ con incentivo al retiro	$(N^{\circ} \text{ de retiros voluntarios que acceden a incentivos al retiro año } t/ \text{Dotación efectiva año } t) * 100$	0.0	0.0	---	(2)
○ otros retiros voluntarios	$(N^{\circ} \text{ de retiros otros retiros voluntarios año } t/ \text{Dotación efectiva año } t) * 100$	12.8	11.7	109.4	
• Otros	$(N^{\circ} \text{ de funcionarios retirados por otras causales año } t/ \text{Dotación efectiva año } t) * 100$	4.7	1.1	443.4	
2.3 Tasa de recuperación de funcionarios	$N^{\circ} \text{ de funcionarios ingresados año } t/ N^{\circ} \text{ de funcionarios en egreso año } t$	1.1	1.7	67.4	

3 La información corresponde al período Enero 2006 - Diciembre 2006 y Enero 2007 - Diciembre 2007.

4 El avance corresponde a un índice con una base 100, de tal forma que un valor mayor a 100 indica mejoramiento, un valor menor a 100 corresponde a un deterioro de la gestión y un valor igual a 100 muestra que la situación se mantiene. Para calcular este avance es necesario, previamente, determinar el sentido de los indicadores en ascendente o descendente. El indicador es ascendente cuando mejora la gestión a medida que el valor del indicador aumenta y es descendente cuando mejora el desempeño a medida que el valor del indicador disminuye.

Cuadro 1
Avance Indicadores de Gestión de Recursos Humanos

Indicadores	Fórmula de Cálculo	Resultados ³		Avance ⁴	Notas
		2006	2007		
3. Grado de Movilidad en el servicio					
3.1 Porcentaje de funcionarios de planta ascendidos y promovidos respecto de la Planta Efectiva de Personal.	(N° de Funcionarios Ascendidos o Promovidos) / (N° de funcionarios de la Planta Efectiva)*100	2.4	4.7	193.8	
3.2 Porcentaje de funcionarios a contrata recontractados en grado superior respecto del N° de funcionarios a contrata Efectiva.	(N° de funcionarios recontractados en grado superior, año t)/(Contrata Efectiva año t)*100	2.4	5.9	245.0	
4. Capacitación y Perfeccionamiento del Personal					
4.1 Porcentaje de Funcionarios Capacitados en el año respecto de la Dotación efectiva.	(N° funcionarios Capacitados año t/ Dotación efectiva año t)*100	66.3	60.6	91.5	(3)
4.2 Porcentaje de becas ⁵ otorgadas respecto a la Dotación Efectiva.	N° de becas otorgadas año t/ Dotación efectiva año t) *100	0.0	0.0	---	
4.3 Promedio anual de horas contratadas para capacitación por funcionario.	(N° de horas contratadas para Capacitación año t /N° de funcionarios capacitados año t)	91.2	36.6	40.1	(3)
5. Grado de Extensión de la Jornada					
Promedio mensual de horas extraordinarias realizadas por funcionario.	(N° de horas extraordinarias diurnas y nocturnas año t/12)/ Dotación efectiva año t	2.6	3.0	86.8	
6. Evaluación del Desempeño⁶					
Distribución del personal de acuerdo a los resultados de las calificaciones del personal.	Lista 1 % de Funcionarios	100.0	100.0		
	Lista 2 % de Funcionarios	0.0	0.0		
	Lista 3 % de Funcionarios	0.0	0.0		
	Lista 4 % de Funcionarios	0.0	0.0		

Notas

- (1) Menores días no trabajados por licencia. Sin licencias maternales y enfermedades largas.
- (2) Un mayor impacto tendrá en el 2008 los incentivos adicionales.
- (3) Decisión de priorizar la Inversión en capacitación en Diplomados en materias específicas.

⁵ Considera las becas para estudios de pregrado, postgrado y/u otras especialidades.

⁶ Esta información se obtiene de los resultados de los procesos de evaluación de los años correspondientes.

- **Anexo 3: Recursos Financieros**

- a) **Recursos Presupuestarios**

Cuadro 2			
Ingresos Presupuestarios Percibidos		Gastos Presupuestarios Ejecutados	
Recursos Presupuestarios 2007			
Descripción	Monto M\$	Descripción	Monto M\$
Aporte Fiscal	2.514.684	Corriente ⁷	2.349.242
Endeudamiento ⁸	0	De Capital ⁹	136.564
Otros Ingresos ¹⁰	413.798	Otros Gastos ¹¹	442.676
TOTAL	2.928.482	TOTAL	2.928.482

7 Los gastos Corrientes corresponden a la suma de los subtítulos 21, 22, 23 y 24.

8 Corresponde a los recursos provenientes de créditos de organismos multilaterales.

9 Los gastos de Capital corresponden a la suma de los subtítulos 29, subtítulo 31, subtítulo 33 más el subtítulo 32 ítem 05, cuando corresponda.

10 Incluye el Saldo Inicial de Caja y todos los ingresos no considerados en alguna de las categorías anteriores.

11 Incluye el Saldo Final de Caja y todos los gastos no considerados en alguna de las categorías anteriores.

b) Resultado de la Gestión Financiera

Cuadro 3				
Ingresos y Gastos devengados años 2006 – 2007, y Ley de Presupuestos 2008				
Denominación	Monto Año 2006 M\$¹²	Monto Año 2007 M\$	Monto Ley de Presupuestos Año 2008 M\$	Notas
INGRESOS	2.638.301	2.561.843	2.846.312	
INGRESOS DE OPERACION	21.226	18.581	22.648	
OTROS INGRESOS CORRIENTES	46.267	28.578	13.596	
APOORTE FISCAL	2.570.808	2.514.684	2.808.922	(1)
VENTA DE ACTIVO NO FINANCIERO			108	
SALDO INICIAL DE CAJA			1.038	
GASTOS	2.401.163	2.535.163	2.846.312	
GASTOS EN PERSONAL	1.889.671	1.898.598	2.215.952	(2)
BIENES Y SERVICIOS DE CONSUMO	390.194	450.642	513.982	(3)
PRESTACIONES DE SEGURIDAD SOCIAL	37.175		108	
ADQUISICION DE ACTIVOS NO FINANCIEROS	47.159	136.564	116.260	
SERVICIO DE LA DEUDA	36.964	49.359		
SALDO FINAL DE CAJA			10	
RESULTADO	237.138	26.680	0	

Notas

- (1) Mayor Aporte Fiscal 2008, principalmente por leyes especiales.
- (2) Mayor gasto en Personal por Leyes especiales para el Sector Público.
- (3) Mayor presupuesto asignado para compra de computadores y software.

12 La cifras están indicadas en M\$ del año 2007. Factor de actualización es de 1,044 para expresar pesos del año 2006 a pesos del año 2007.

c) Comportamiento Presupuestario Año 2007

Cuadro 4 Análisis del Comportamiento Presupuestario año 2007								
Subt.	Item	Asig.	Denominación	Presupuesto Inicial ¹³ (M\$)	Presupuesto Final ¹⁴ (M\$)	Ingresos y Gastos Devengados (M\$)	Diferencia ¹⁵ (M\$)	Notas
			INGRESOS	2.570.471	2.549.573	2.561.843	-12.270	
07			INGRESOS DE OPERACION	21.735	21.735	18.581	3.154	
08			OTROS INGRESOS CORRIENTES	13.048	13.048	28.578	-15.530	(1)
	99		Otros	13.048	13.048	28.578	-15.530	
09			APORTE FISCAL	2.535.584	2.514.686	2.514.684	2	
	01		Libre	2.535.584	2.514.686	2.514.684	2	
10			VENTA DE ACTIVOS NO FINANCIEROS	104	104		104	
	99		Otros Activos no Financieros	104	104		104	
			GASTOS	2.605.458	2.815.534	2.535.163	280.371	
21			GASTOS EN PERSONAL	2.023.489	2.093.016	1.898.598	194.418	(2)
22			BIENES Y SERVICIOS DE CONSUMO	493.266	558.399	450.642	107.757	(3)
23			PRESTACIONES DE SEGURIDAD SOCIAL	104	104		104	
	03		Prestaciones Sociales del Empleador	104	104		104	
29			ADQUISICION DE ACTIVOS NO FINANCIEROS	88.499	148.713	136.564	12.149	
	04		Mobiliario y Otros	10.874	11.078	11.240	-162	
	06		Equipos Informáticos	15.525	56.457	55.425	1.032	
	07		Programas Informáticos	62.100	81.178	69.899	11.279	
34			SERVICIO DE LA DEUDA	100	15.302	49.359	-34.057	
	07		Deuda Flotante	100	15.302	49.359	-34.057	
			RESULTADO	-34.987	-265.961	26.680	-292.641	

Notas

- (1) Mayores ingresos por recuperación de Licencias médicas.
- (2) Menor gasto por dotación media anual menor a la autorizada y por ende presupuestada.
- (3) Saldo por licitaciones y servicios aplazados para 2008.

13 Presupuesto Inicial: corresponde al aprobado en el Congreso.

14 Presupuesto Final: es el vigente al 31.12.2007

15 Corresponde a la diferencia entre el Presupuesto Final y los Ingresos y Gastos Devengados.

d) Indicadores de Gestión Financiera

Cuadro 5 Indicadores de Gestión Financiera							
Nombre Indicador	Fórmula Indicador	Unidad de medida	Efectivo ¹⁶			Avance ¹⁷ 2007/ 2006	Notas
			2005	2006	2007		
Porcentaje de decretos modificatorios que no son originados por leyes	[N° total de decretos modificatorios - N° de decretos originados en leyes ¹⁸ / N° total de decretos modificatorios]*100	%	40	40	87.5	218.8%	(1)
Promedio del gasto de operación por funcionario	[Gasto de operación (subt. 21 + subt. 22) / Dotación efectiva ¹⁹]	\$	23.8 81	25.3 93	24.5 37	96.6%	(2)
Porcentaje del gasto en programas del subtítulo 24 sobre el gasto de operación	[Gasto en Programas del subt. 24 ²⁰ / Gasto de operación (subt. 21 + subt. 22)]*100	%	No hay	No hay	No hay	0	(3)
Porcentaje del gasto en estudios y proyectos de inversión sobre el gasto de operación	[Gasto en estudios y proyectos de inversión ²¹ / Gasto de operación (subt. 21 + subt. 22)]*100	%	No hay	No hay	No hay	0	(4)

Notas

- (1) Los decretos modificatorios del presupuesto aumentaron producto de necesidad particulares de la institución (viáticos, equipos computacionales, etc.)
- (2) La baja del indicador se explica principalmente por aumento de personal para el periodo 2007.
- (3) El servicio no presenta partidas del subtítulo 24.
- (4) El servicio no presenta gastos en estudios y proyectos de inversión.

16 Los factores de actualización de los montos en pesos es de 1,079 para 2005 a 2007 y de 1,044 para 2006 a 2007.

17 El avance corresponde a un índice con una base 100, de tal forma que un valor mayor a 100 indica mejoramiento, un valor menor a 100 corresponde a un deterioro de la gestión y un valor igual a 100 muestra que la situación se mantiene.

18 Se refiere a aquellos referidos a rebajas, reajustes legales, etc.

19 Corresponde al personal permanente del servicio o institución, es decir: personal de planta, contrata, honorarios asimilado a grado, profesionales de la ley N° 15.076, jornales permanentes y otro personal permanente. Cabe hacer presente que el personal contratado a honorarios a suma alzada no corresponde a la dotación efectiva de personal.

20 Corresponde a las transferencias a las que se aplica el artículo 7° de la Ley de Presupuestos.

21 Corresponde a la totalidad del subtítulo 31 "Iniciativas de Inversión".

● Anexo 4: Indicadores de Desempeño año 2007

- Indicadores de Desempeño presentados en el Proyecto de Presupuestos año 2007

Cuadro 6 Cumplimiento Indicadores de Desempeño año 2007										
Producto Estratégico	Nombre Indicador	Fórmula Indicador	Unidad de medida	Efectivo			Meta 2007	Cumple SI/NO ²²	% Cumplimiento ²³	Notas
				2005	2006	2007				
<i>Eficacia/Producto</i>										
●Estudios	Incremento									
– Antecedentes técnicos y de mercado para universidades, centros de investigación, prensa.	Porcentual Anual del Número de Suscriptores que Reciben, Vía E-mail, los Estudios Realizados por COCHILCO.	$((N^{\circ} \text{ de Suscriptores al Final del Año } t / N^{\circ} \text{ de Suscriptores al Final del Año } t-1) * 100)$	%	n.c.	189.3 %	30.98 %	10.23	SI	303%	(1)
	Aplica Enfoque de Género: NO									
<i>Calidad/Producto</i>										
●Informes, reportes y otros documentos informativos	Tiempo promedio de respuesta a solicitudes de informes jurídicos de autoridades ministeriales	$((\text{Sumatoria } (N^{\circ} \text{ días transcurridos entre el ingreso de cada solicitud de informes jurídicos de autoridades ministeriales y la presentación del documento final elaborado}) / N^{\circ} \text{ de solicitudes de informes jurídicos presentadas por autoridades ministeriales}))$	días	1 día	3 días	2 días	5 días	SI	250%	(2)
– Informes jurídicos del sector Minero	Aplica Enfoque de Género: NO									

²² Se considera cumplido el compromiso, si el dato efectivo 2007 e igual o superior a un 95% de la meta.

²³ Corresponde al porcentaje del dato efectivo 2007 en relación a la meta 2007.

**Cuadro 6
Cumplimiento Indicadores de Desempeño año 2007**

Producto Estratégico	Nombre Indicador	Fórmula Indicador	Unidad de medida	Efectivo			Meta 2007	Cumple SI/NO ²²	% Cumplimiento ²³	Notas
				2005	2006	2007				
● Informes, reportes y otros documentos informativos – Informes jurídicos del sector Minero	<u>Calidad/Producto</u>	(Sumatoria (N° días transcurridos entre el ingreso de cada solicitud de informes jurídicos del Congreso Nacional y la presentación del documento final elaborado)/N° de solicitudes de informes jurídicos presentadas por el Congreso Nacional)	días	3 días	5 días	5 días	5 días	SI	100%	
	Aplica Enfoque de Género: NO									
● Informes, reportes y otros documentos informativos	<u>Eficacia/Producto</u>	((Sumatoria (Numero de informes de mercado minero descargados mensualmente desde pagina web de COCHILCO)/N° de meses en que se descargan informes de mercado minero))	unidades	8842	14241	20715	8500	SI	244%	(3)
	Aplica Enfoque de Género: NO									

**Cuadro 6
Cumplimiento Indicadores de Desempeño año 2007**

Producto Estratégico	Nombre Indicador	Fórmula Indicador	Unidad de medida	Efectivo			Meta 2007	Cumple SI/NO ²²	% Cumplimiento ²³	Notas
				2005	2006	2007				
●Control de exportación e importación de cobre y subproductos – Certificados de origen de los productos mineros (cobre y sus subproductos)	<u>Eficacia/Producto</u>									
	Porcentaje de certificados de origen emitidos respecto de los solicitados	((N° de certificados de origen emitidos respecto de los solicitados/N° de certificados de origen solicitados)*100)	%	100 %	100 %	100 %	95 %	SI	105%	
	Aplica Enfoque de Género: NO									
●Fiscalización – Informes de auditoría a los Contratos de inversión extranjera	<u>Calidad/Producto</u>									
	Tiempo promedio de emisión de informes de solicitud de inversión extranjera	((Sumatoria (N° días transcurridos entre el ingreso de cada solicitud y la presentación del informe final de solicitud de inversión extranjera)/N° de solicitudes de informes de solicitud de inversión extranjera presentadas))	días	8.7 días	7.4 días	8.0 días	9.0 días	SI	113%	
	Aplica Enfoque de Género: NO									
●Fiscalización – Informes de auditoría a empresas mineras del Estado	<u>Eficacia/Producto</u>									
	Porcentaje de Auditorías de seguimiento a empresas mineras del Estado realizadas en el año t respecto del total de Auditorías a empresas mineras del Estado efectuadas en el año t.	((N° de Auditorías con seguimiento a empresas mineras del Estado realizadas en el año t/N° de Auditorías realizadas a empresas mineras del Estado en el año t)*100)	%	n.c.	5.26 %	13.64 %	12 %	SI	114%	
	Aplica Enfoque de Género: NO									

Cuadro 6
Cumplimiento Indicadores de Desempeño año 2007

Producto Estratégico	Nombre Indicador	Fórmula Indicador	Unidad de medida	Efectivo			Meta 2007	Cumple SI/NO ²²	% Cumplimiento ²³	Notas
				2005	2006	2007				
<u>Calidad/Producto</u>										
•Fiscalización – Informes de auditoría a empresas mineras del Estado	Porcentaje de áreas de riesgo auditadas de las empresas estatales respecto al total de áreas de riesgo susceptibles de ser auditadas para Empresas Estatales	((N° de áreas de riesgo cubierta en Empresas Estatales/N° de áreas de riesgo totales determinadas para Empresas Estatales)*100)	%	n.c.	50.00 %	50.00 %	50.00 %	SI	100%	
	Aplica Enfoque de Género: NO									
<u>Calidad/Producto</u>										
•Fiscalización – Informes de auditoría a los Contratos de inversión extranjera	Porcentaje de empresas receptoras de inversión extranjera auditadas respecto del total de empresas de inversión extranjera susceptibles de ser auditadas	((N° de empresas receptoras de Inversión Extranjera auditadas/N° de empresas de inversión extranjera susceptibles de ser auditadas)*100)	%	n.c.	40.00 %	40.00 %	40.00 %	SI	100%	
	Aplica Enfoque de Género: NO									

**Cuadro 6
Cumplimiento Indicadores de Desempeño año 2007**

Producto Estratégico	Nombre Indicador	Fórmula Indicador	Unidad de medida	Efectivo			Meta 2007	Cumple SI/NO ²²	% Cumplimiento ²³	Notas
				2005	2006	2007				
<ul style="list-style-type: none"> •Representación del Gobierno de Chile en la Agenda Minera Internacional – Participación y defensa de los intereses de Chile en los foros y discusiones internacionales que afectan a la minería. 	<p><u>Eficacia/Proceso</u></p> <p>Porcentaje de tareas de participación y representación del Gobierno de Chile en la Agenda Minera Ambiental Internacional realizadas con respecto a las programadas</p> <p>Aplica Enfoque de Género: NO</p>	<p>((N° de tareas de participación y representación del Gobierno de Chile en la Agenda Minera Ambiental Internacional realizadas/N° de tareas de participación y representaciones del Gobierno de Chile en la Agenda Minera Ambiental Internacional programadas)*100)</p>	%	90.0 %	91.7 %	90.0 %	90.0 %	SI	100%	
<ul style="list-style-type: none"> •Control de exportación e importación de cobre y subproductos – Informes de variación de valor de las exportaciones de cobre y sus subproductos 	<p><u>Eficacia/Producto</u></p> <p>Porcentaje de Informes de Variación de Valor (IVV's) de cobre y sus subproductos revisados respecto a los Informes de Variación de Valor solicitados.</p> <p>Aplica Enfoque de Género: NO</p>	<p>((N° de informes de variación de valor revisados/N° de informes de variación de valor solicitados)*100)</p>	%	98.58 %	97.04 %	98.48 %	85.00 %	SI	116%	
<ul style="list-style-type: none"> •Control de exportación e importación de cobre y subproductos – Estadísticas de exportación de cobre y sus subproductos 										

Cuadro 6
Cumplimiento Indicadores de Desempeño año 2007

Producto Estratégico	Nombre Indicador	Fórmula Indicador	Unidad de medida	Efectivo			Meta 2007	Cumple SI/NO ²²	% Cumplimiento ²³	Notas
				2005	2006	2007				
<ul style="list-style-type: none"> ● Representación del sector minero en la Agenda Ambiental Nacional – Contribución y participación en los foros ambientales desde la perspectiva técnica minera 	<i>Eficacia/Proceso</i>	((N° de tareas de participación y representación del Gobierno de Chile en la Agenda Minera Ambiental Nacional realizadas/N° de tareas de participación y representaciones del Gobierno de Chile en la Agenda Minera Ambiental Nacional programadas)*100)	%	100.0 %	100.0 %	100.0 %	83.3 %	SI	120%	
<ul style="list-style-type: none"> ● Representación del sector minero en la Agenda Ambiental Nacional – Asesoría técnica especializada en los temas ambientales vinculados a la minería. 	Aplica Enfoque de Género: NO									

Porcentaje global de cumplimiento: 100%

(1) El precio récord del cobre alcanzado el año 2006, las fluctuaciones y altos niveles observados el presente período, generan un creciente interés de la comunidad por informarse sobre la evolución del precio del metal. El sobre cumplimiento del presente indicador se debe a la alta cantidad de usuarios que se incorporan mensualmente como suscriptores de nuestros productos. Cabe destacar que para este año como medida preventiva, ante la acumulación de suscripciones con direcciones de correo fuera de funcionamiento, se decidió realizar limpiezas o filtros a la Base de Datos de Suscriptores, eliminándose de ésta a aquellos con una dirección de correo que no permite concretar el envío de la información. El cumplimiento de este indicador depende únicamente del comportamiento de los suscriptores por lo que se considera de origen externo y fue eliminado de los Indicadores de Desempeño Ley de Presupuestos 2008.

(2) El sobre cumplimiento del presente indicador se debe a que la gran mayoría de las solicitudes de informes jurídicos realizadas por Autoridades Ministeriales son con requerimiento de plazos, los cuales en la mayoría de los casos resultan inferiores a la meta comprometida. Este tipo de restricción es de origen externo por lo que no es posible controlar. A la vez destacamos que para las Definiciones Estratégicas del año 2008, los informes jurídicos dejan de conformar un subproducto estratégico. Motivo por el cual, este indicador fue eliminado de los Indicadores de Desempeño Ley de Presupuestos 2008.

(3) El precio récord del cobre alcanzado el año 2006, las fluctuaciones y altos niveles observados el presente período, generan un creciente interés de la comunidad por informarse sobre la evolución del precio del metal. El sobre cumplimiento del presente indicador se debe a la alta cantidad de descargas de informes periódicos desde la página Web de Cochilco. Mensualmente de la página Web de Cochilco se descargan una media de 20700 informes de mercado minero, lo que representa un crecimiento cercano al 45% respecto a la media alcanzada el período 2006. El comportamiento de este tipo de indicadores obedece a factores externos a la gestión de Cochilco por lo que se considera un indicador de externo y no es posible controlar su sobrecumplimiento. Por lo expuesto, el indicador fue eliminado de los Indicadores de Desempeño Ley de Presupuestos 2008.

- Otros Indicadores de Desempeño

Cuadro 7
Otros indicadores de Desempeño año 2007

Producto Estratégico	Nombre Indicador	Fórmula Indicador	Unidad de medida	Efectivo			Notas
				2005	2006	2007	
<i>Estudios</i>	Porcentaje de estudios técnicos y de mercado realizados, respecto a los programados en el Plan de Trabajo anual de la Dirección de Estudios.	$(N^{\circ} \text{ de estudios técnicos y de mercado realizados} / N^{\circ} \text{ de estudios técnicos y de mercados programados en el Plan de Trabajo anual del Centro de Responsabilidad}) * 100.$	%	100%	100%	100%	
<i>Estudios</i>	Porcentaje de Estudios Sobre Medio Ambiente y Minería realizados, respecto a los Programados.	$(N^{\circ} \text{ de estudios sobre medio ambiente y minería realizados} / N^{\circ} \text{ de estudios sobre medio ambiente y minería programados}) * 100$	%	100%	100%	100%	

• Anexo 5: Programación Gubernamental

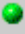







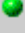
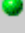

Cuadro 8 Cumplimiento Programación Gubernamental año 2007				
Objetivo ²⁴	Producto ²⁵	Producto estratégico (bienes y/o servicio) al que se vincula	Evaluación ²⁶	
1) Participar y Defender los intereses del Estado de Chile ante los diversos foros e instancias vinculadas a la Minería , y que podrían producir efectos de corto o largo plazo sobre esta actividad	Informes trimestrales sobre el cumplimiento de la Participación y Representación del Gobierno de Chile en la Agenda Minera Internacional		1° Trimestre: CUMPLIDO	
			2° Trimestre: CUMPLIDO	
			3° Trimestre: CUMPLIDO	
			4° Trimestre: CUMPLIDO	
2) Implementar las nuevas Funciones que establece la Ley N°20.026, sobre impuesto específico a la actividad Minera.	Publicación de los Precios de referencia de las distintas sustancias mineras, metálicas y no metálicas, dentro de los 15 primeros días del mes subsiguiente al termino del trimestre.		1° Trimestre: CUMPLIDO	
			2° Trimestre: CUMPLIDO	
			3° Trimestre: CUMPLIDO	
			4° Trimestre: CUMPLIDO	
3) Fortalecer el Rol Fiscalizador a las Empresas Mineras del Estado.	Informe trimestral del avance en el cumplimiento del numero de auditorias realizadas a Empresas del Estado, según el compromiso del plan de trabajo para el 2007.		1° Trimestre: CUMPLIDO	
			2° Trimestre: CUMPLIDO	
			3° Trimestre: CUMPLIDO	
			4° Trimestre: CUMPLIDO	
4) Evaluación y Seguimiento de los Proyectos de Inversión	Informe trimestral del avance Físico-Financiero de Proyectos Principales 2007,		1° Trimestre: CUMPLIDO	

24 Corresponden a actividades específicas a desarrollar en un período de tiempo preciso.

25 Corresponden a los resultados concretos que se espera lograr con la acción programada durante el año.

26 Corresponde a la evaluación realizada por la Secretaría General de la Presidencia.

Cuadro 8
Cumplimiento Programación Gubernamental año 2007

Objetivo ²⁴	Producto ²⁵	Producto estratégico (bienes y/o servicio) al que se vincula	Evaluación ²⁶
Estratégicos de la Empresas Mineras del Estado.	Codelco-Chile.		2° Trimestre: CUMPLIDO  3° Trimestre: CUMPLIDO  4° Trimestre: CUMPLIDO 
5) Desarrollar Estudios e Investigaciones de alto nivel, que permitan al Gobierno implementar políticas en las distintas etapas del negocio minero, respondiendo oportuna y efectivamente a los requerimientos del entorno económico y político, de modo de conformar un plan de desarrollo armónico y sustentable para el sector.	Publicar un Libro institucional que contenga una recopilación de los principales informes que ha elaborado la Comisión durante el año 2006.		1° Trimestre: CUMPLIDO  2° Trimestre: CUMPLIDO  3° Trimestre: CUMPLIDO  4° Trimestre: CUMPLIDO 
6) Contribuir a la difusión del conocimiento minero a través del sector educacional del país, con el propósito de elevar la valoración y conocimiento que niños y jóvenes tienen de la minería. Esto se pretende lograr mediante la incorporación de la temática minera en el currículo educacional nacional para 6° básico.	Resultado de la aplicación del proyecto "Educación y Minería: la Veta del desarrollo", en el nivel 6° básico, en las regiones II, Metropolitana y VIII.		1° Trimestre: CUMPLIDO  2° Trimestre: CUMPLIDO  3° Trimestre: CUMPLIDO  4° Trimestre: CUMPLIDO 

- **Anexo 6: Cumplimiento Programa de Mejoramiento de la Gestión 2007**

Cuadro 9 Cumplimiento PMG 2007															
Áreas de Mejoramiento	Sistemas	Objetivos de Gestión										Prioridad	Ponderador	Cumple	
		Etapas de Desarrollo o Estados de Avance													
		I	II	III	IV	V	VI	VII	VIII	IX	X				
Recursos Humanos	Capacitación				○								MEDIA	10%	✓
	Higiene-Seguridad y Mejoramiento de Ambientes de Trabajo					○							MEDIA	10%	✓
	Evaluación de Desempeño				○								MENOR	5%	✓
Calidad de Atención a Usuarios	Sistema Integral de Atención a Cliente(a)s, Usuario(a)s y Beneficiario(a)s						○						MENOR	5%	✓
	Gobierno Electrónico					○							ALTA	15%	✓
Planificación / Control / Gestión Territorial Integrada	Planificación / Control de Gestión								○				ALTA	15%	✓
	Auditoría Interna						○						ALTA	15%	✓
	Gestión Territorial														
Administración Financiera	Sistema de Compras y Contrataciones del Sector Público							○					ALTA	15%	✓
	Administración Financiero-Contable							○					MEDIA	10%	✓
Enfoque de Género	Enfoque de Género														

Porcentaje Total de Cumplimiento: 100%

Sistemas Eximidos / Modificados

Sistemas	Justificación
Enfoque de Género	Se excluye: El servicio no cuenta con productos estratégicos en los que sea aplicable el enfoque de género
Gestión Territorial	Se excluye: Se excluye: El servicio no cuenta con Definiciones Estratégicas que les permitan aplicar la perspectiva territorial integrada.

- **Anexo 7: Cumplimiento Convenio de Desempeño Colectivo**

Cuadro 10				
Cumplimiento Convenio de Desempeño Colectivo año 2007				
Equipos de Trabajo	Número de personas por Equipo de Trabajo	N° de metas de gestión comprometidas por Equipo de Trabajo	Porcentaje de Cumplimiento de Metas²⁷	Incremento por Desempeño Colectivo²⁸
Vicepresidencia Ejecutiva	6	3	100%	6%
Dirección Jurídica	7	5	100%	6%
Dirección de Fiscalización	25	5	100%	6%
Dirección de Estudios	17	6	100%	6%
Dirección de Evaluación de Gestión Estratégica	15	4	100%	6%
Secretaría General	24	4	100%	6%

27 Corresponde al porcentaje que define el grado de cumplimiento del Convenio de Desempeño Colectivo, por equipo de trabajo.

28 Incluye porcentaje de incremento ganado más porcentaje de excedente, si corresponde.

- **Anexo 8: Proyectos de Ley**

El Servicio no tiene Proyectos de Ley en trámite en el Congreso Nacional al 31 de diciembre de 2007.