



Dirección de Obras Portuarias

Ministerio de Obras
Públicas

Gobierno de Chile

CHILE **Avanza** con todos 

Balance de Gestión Integral

Año 2012

BALANCE DE GESTIÓN INTEGRAL AÑO 2012

MINISTERIO DE OBRAS PÚBLICAS
DIRECCIÓN DE OBRAS
PORTUARIAS

Índice

1. Carta Presentación del Ministro de Obras Públicas (S).....	3
2. Resumen Ejecutivo.....	5
3. Resultados de la Gestión año 2012.....	7
3.1 Resultados de la Gestión Presupuestaria 2012.....	7
3.2 Resultados de la Gestión Institucional Asociados a Aspectos Relevantes de la Ley de Presupuestos 2012 y la Provisión de Bienes y Servicios.....	7
3.3 Resultados de la Gestión Interna.....	13
4. Desafíos para el año 2013.....	14
4.1. Desafíos de la Gestión Presupuestaria año 2013.....	14
4.2 Desafíos de la Gestión Institucional año 2013 Asociados a Aspectos Relevantes de la Ley de Presupuestos 2013 y la Provisión de Bienes y Servicios.....	14
4.3. Desafíos de Gestión Interna 2013.....	15
5. Anexos.....	16
Anexo 1: Identificación de la Institución.....	17
Anexo 2: Recursos Humanos.....	23
Anexo 3: Recursos Financieros.....	29
Anexo 4: Indicadores de Desempeño año 2012.....	41
Anexo 5: Compromisos de Gobierno.....	47
Anexo 6: Cumplimiento de Sistemas de Incentivos Institucionales 2012.....	48
Anexo 7: Cumplimiento Convenio de Desempeño Colectivo.....	49

1. Carta Presentación del Ministro de Obras Públicas (S)

De acuerdo a lo planteado en el Programa de Gobierno de S. E. el Presidente de la República, Sebastián Piñera Echenique, y en la búsqueda constante por alcanzar los objetivos para ser un país desarrollado antes del final de la década, resulta fundamental contar con la infraestructura adecuada en pos de lograr dicho cometido.

En esa línea, la Dirección de Obras Portuarias del Ministerio de Obras Públicas durante el año 2012, en su visión de aportar en la construcción de un país integrado, ha contribuido y trabajado arduamente en relación al desarrollo económico, social y cultural de Chile en los ámbitos de acción que a este Servicio le compete. Esta Dirección, en términos concretos, ha aportado a dicho proyecto a través de la provisión de los productos estratégicos que desarrolla: Servicio de Infraestructura Portuaria Pesquera Artesanal, Servicio de Infraestructura Portuaria de Conectividad, Servicio de Infraestructura de Protección de Ribera, Servicio de Infraestructura de Mejoramiento del Borde Costero, Servicio de Conservación de Infraestructura Portuaria y Costera, y Servicio de Infraestructura Portuaria para el Turismo y Deportes Náuticos, permitiendo así la satisfacción de los requerimientos necesarios en orden al desarrollo y crecimiento del país, promoviendo la equidad, calidad de vida, e igualdad de oportunidades entre sus ciudadanos.

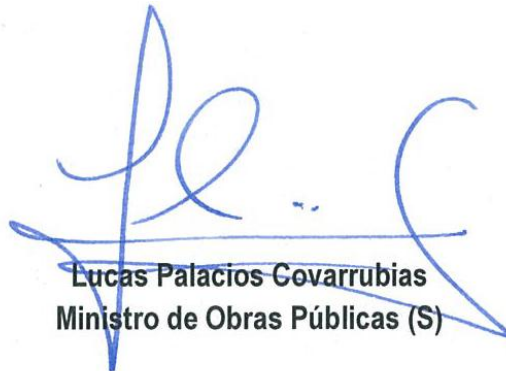
Como logros del periodo anterior, podemos señalar la inversión de más de 21.900 millones de pesos realizada en infraestructura portuaria para la conectividad marítima del territorio, con obras que benefician a más de 96.000 personas, habitantes de la zona austral del país, finalizándose la construcción de 8 terminales portuarios en las regiones de Los Lagos, Los Ríos, Aysén y Magallanes, iniciándose además la construcción de 10 nuevos terminales portuarios.

También durante el año 2012 se realizó una inversión de 8.844 millones de pesos en la generación y mejoramiento de espacios públicos de borde costero, los que contribuyen al desarrollo turístico y a la calidad de vida de ciudades costeras, con el avance de proyectos ubicados en las ciudades de Arica, Antofagasta, Taltal, Navidad, Tomé, Talcahuano entre otros.

Además, se destaca el término de obras portuarias en distintas caletas pesqueras artesanales, finalizándose la construcción de obras en las caletas de Lota Bajo, Lo Rojas de Coronel, Tumbes de

Talcahuano y Llico de Arauco, destruidas por el sismo y tsunami que afectó la zona central del país el año 2010.

En razón de lo anterior, la Dirección de Obras Portuarias se compromete a seguir contribuyendo al desarrollo del país y aportando con su gestión con los siguientes desafíos: la conectividad del territorio, especialmente en la zona austral del país, donde se continuará ejecutando una serie de proyectos de obras portuarias de conectividad, al mejoramiento de la calidad de vida de los habitantes de zonas costeras y al apoyo del desarrollo del turismo a través de la generación de nuevos espacios de borde costero marítimo y lacustre a través de la provisión de infraestructura de borde costero a desarrollarse a lo largo del país.



Lucas Palacios Covarrubias
Ministro de Obras Públicas (S)

2. Resumen Ejecutivo

La Dirección de Obras Portuarias (DOP) tiene como misión proveer a la ciudadanía servicios de infraestructura portuaria y costera, marítima, fluvial y lacustre, necesarios para el mejoramiento de la calidad de vida, al desarrollo socioeconómico del país y su integración física nacional e internacional. Su visión de país se orienta el aporte al desarrollo económico, la integración física y social de los ciudadanos y ciudadanas del litoral marítimo, fluvial y lacustre, siendo reconocido por valorar el medio ambiente, los niveles de vida, la equidad, la vocación productiva del territorio y la identidad local, con funcionarios/as calificados/as y comprometidos/as. Los clientes y usuarios son pescadores/as artesanales y sus familias, habitantes de localidades aisladas, ribereñas y comunidades costeras en general beneficiadas por las obras.

Para llevar a cabo su misión, este Servicio se estructura operativamente en dos Divisiones, dos Departamentos, once Direcciones Regionales y cuatro Secciones de apoyo en el Nivel Central. La dotación de personal del Servicio al 31 de diciembre de 2012, está representada por una dotación real de 251 funcionarios(as), hombres y mujeres, de las más amplias especialidades que permiten dar una visión multidisciplinaria y global a los proyectos. Su actual Director Nacional fue seleccionado a través del Sistema de Alta Dirección Pública y nombrado por S.E. el Presidente de la República a contar del 2 de Noviembre del año 2010.

El presupuesto de inversión ejecutado por el Servicio el año 2012 correspondió a M\$ 51.533.113, superior en un 24% a lo ejecutado el año 2011, lo cual generó un beneficio a más de 1,3 millones de chilenos/as considerando sólo las obras, desde la Región de Arica y Parinacota hasta la Región de Magallanes y Antártica Chilena. Este presupuesto se distribuyó en seis productos estratégicos de infraestructura portuaria y costera, clasificados en: servicio de infraestructura portuaria pesquera artesanal, servicio de infraestructura portuaria de conectividad, servicio de infraestructura de protección de ribera, servicio de infraestructura de mejoramiento de borde costero, servicio de infraestructura portuaria para el turismo y deportes náuticos, y servicio conservación de infraestructura portuaria y costera.

En cuanto a inversión en infraestructura portuaria y costera, se destaca durante el año 2012 el avance en el Plan de Conectividad Austral, con una inversión ejecutada el año 2012 que alcanzó a los 16.385 millones de pesos, finalizándose 6 obras portuarias en el Lago Tagua Tagua, Fiordo Largo, Caleta Gonzalo, Yungay, Puerto Fuy y Puerto Pirehueico con lo cual el avance acumulado llega a un total de 16 obras terminadas de un total de 28 que conforman el plan.

En el Plan Chiloé la inversión del año 2012 fue de 3.661 millones de pesos, finalizándose 2 nuevas obras, el mejoramiento de los terminales del canal de Chacao y el terminal de pasajeros de Dalcahue, teniendo un avance acumulado de 20 obras terminadas, de un total de 35 proyectadas.

En el Plan de Reconstrucción la inversión alcanzó a los 11.808 millones, con 4 obras terminadas durante el año en caleta Lota Bajo, caleta Lo Rojas de Coronel, caleta Tumbes de Talcahuano y caleta Llico de Arauco, y un avance de 8 obras finalizadas de un total de 17.

En cuanto a obras de mejoramiento del borde costero se destaca el término de las obras de mejoramiento de la playa Cabezal Sur de Taltal, el mejoramiento en el sector costero de Matanzas de la comuna de Navidad, y el mejoramiento del borde costero de un tramo del santuario La Poza de Pucón.

Otras inversiones relevantes fueron ejecutadas en los programas de infraestructura portuaria pesquera artesanal, con 7.176 millones de pesos y conservación de obras portuarias con 12.538 millones de pesos.

Durante el año 2012, se avanzó con la confección de una guía de diseño, construcción, operación y conservación de obras marítimas y costeras, que pretende ser una referencia para consultores y contratistas. Se ejecutó el levantamiento del catastro de obras portuarias a lo largo de todo Chile y se avanzó con el desarrollo de la política de infraestructura de borde costero.

Los desafíos del año 2013 dicen relación con el mejoramiento de la Calidad de Vida de los habitantes del litoral costero nacional con la continuidad en la ejecución de importantes obras de infraestructura de mejoramiento del borde costero. También se avanzará trabajando en la Conectividad del Territorio Nacional, programándose el desarrollo de importantes obras portuarias que permiten otorgar conectividad bimodal complementando a rutas viales y obras portuarias para favorecer el acceso desde y hacia zonas aisladas del país. Para estos desafíos se ha considerado un aumento del presupuesto de inversión de la Dirección en un 1% respecto de lo otorgado en la Ley de Presupuestos del año 2012, con lo que se beneficiará a más de 1,8 millones de habitantes de zonas costeras marítimas y lacustres entre las regiones de Arica y Parinacota y Magallanes y Antártica Chilena.


EDUARDO MESINA AZOCAR
DIRECTOR NACIONAL DE OBRAS PORTUARIAS (S)
MINISTERIO DE OBRAS PÚBLICAS

3. Resultados de la Gestión año 2012

3.1 Resultados de la Gestión Presupuestaria 2012.

El presupuesto de inversión ejecutado por el Servicio el año 2012 correspondió a M\$ 51.533.113, que corresponde a una ejecución del 98,54% del presupuesto vigente, presupuesto que fue superior en un 24% a lo ejecutado el año 2011, lo cual generó un beneficio a más de 1,3 millones de chilenos/as, desde la Región de Arica y Parinacota hasta la Región de Magallanes y Antártica Chilena.

Distribuidos en los productos estratégicos de la Dirección, se tiene el siguiente resumen de inversión del año 2012:

Producto Estratégico	Inversión Total 2012 (M\$)	Porcentaje
CONSERVACION Y FISCALIZACION INFR. PORTUARIA	12.695.871	24,6%
INFR. PORTUARIA DE RIBERA	802.939	1,6%
INFR. DE MEJORAMIENTO DEL BORDE COSTERO	8.844.896	17,2%
INFR. PORTUARIA PESQUERA ARTESANAL	7.176.069	14,4%
INFR. PORTUARIA DE CONEXION	21.944.811	42,6%
INFR. PORTUARIA PARA EL TURISMO Y DEPORTES NAUTICOS	68.527	0,13%
Total Nacional	51.533.113	100%

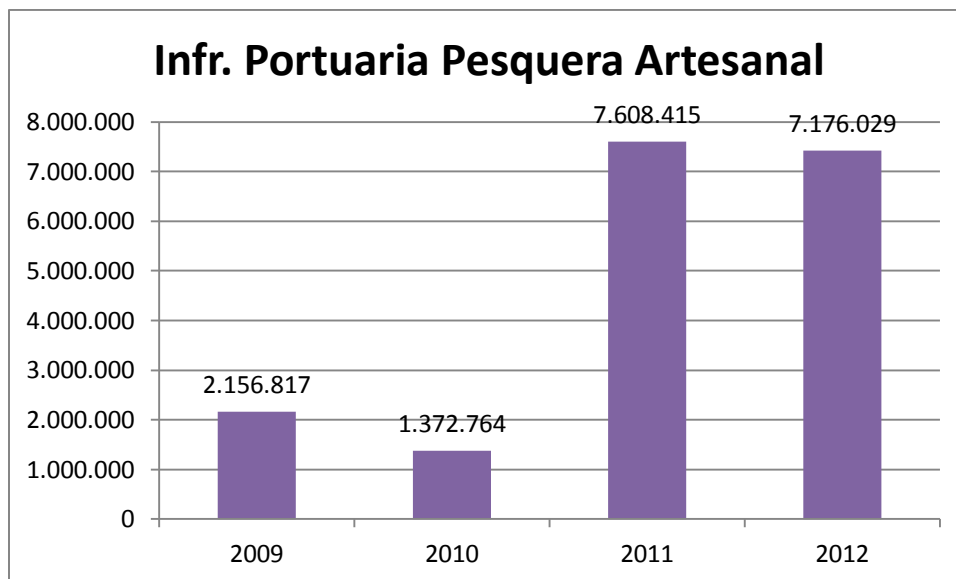
3.2 Resultados de la Gestión Institucional Asociados a Aspectos Relevantes de la Ley de Presupuestos 2012 y la Provisión de Bienes y Servicios.

Los objetivos estratégicos de la Dirección de Obras Portuarias son los siguientes:

- a) **Contribuir el desarrollo del potencial económico del país para el turismo, comercio exterior, cabotaje y pesca, con visión integradora y de largo plazo, a través de la provisión de servicios de infraestructura portuaria.**

Dentro de este objetivo se encuentra el programa de infraestructura para la pesca artesanal, el cual ha impulsado un proceso de modernización en las caletas de todo el país, al mejorar las condiciones de operación, seguridad e higiene en que desarrollan sus labores los pescadores, y además, forma indirecta beneficia a toda la comunidad al rescatar el borde costero para las ciudades favoreciendo el potencial turístico y comercial de ellas.

El gráfico siguiente muestra inversión histórica periodo 2009 - 2012.



Fuente: Dirección de Obras Portuarias – 2012

En el programa de inversión en **infraestructura portuaria pesquera artesanal** el año 2012 se invirtió un total de **7.176 millones de pesos** en obras como las caletas Guardiamarina Riquelme de Iquique, Maguellines de Constitución, Lota Bajo de Lota, Lo Rojas de Coronel, Tumbes de Talcahuano, Llico de Arauco, y en estudios y diseños de ingeniería en otras caletas, como Cavanca de Iquique, Hornos de La Higuera, Bucalemu de Paredones, Maullín de Maullín y Mehuín de San José de la Mariquina. Los beneficiarios directos llegaron a los 5612 pescadores (as), que representan el 6,6% de los inscritos en el registro pesquero artesanal de Sernapesca, y un total de 28.060 beneficiados directa o indirectamente con las obras ejecutadas.

- b) **Contribuir al desarrollo humano y mejorar la calidad de vida, integrando zonas aisladas, protegiendo las zonas ribereñas en riesgo por la acción de las mareas y el oleaje, y generando espacios públicos costeros, a través de la provisión de servicios de infraestructura portuaria de conectividad, de borde costero marítimo, fluvial y lacustre, y de protección de ribera.**

Dentro de este objetivo están los servicios de infraestructura que minimizan el aislamiento en que se encuentran algunas localidades del país, especialmente las ubicadas en las regiones del extremo sur del país que utilizan en mayor medida la vía marítima como medio de transporte o las que tienen como única vía de comunicación caminos de bajo estándar que sufren periodos de interrupción obligándolos a usar la vía marítima como alternativa.

Durante el año 2012 la Dirección de Obras Portuarias ha avanzado de manera importante en la conectividad nacional, con una inversión de **16.385 millones de pesos** en el desarrollo de obras asociadas al **Plan de Conectividad Austral**, finalizándose obras en el Lago Tagua Tagua, Caleta

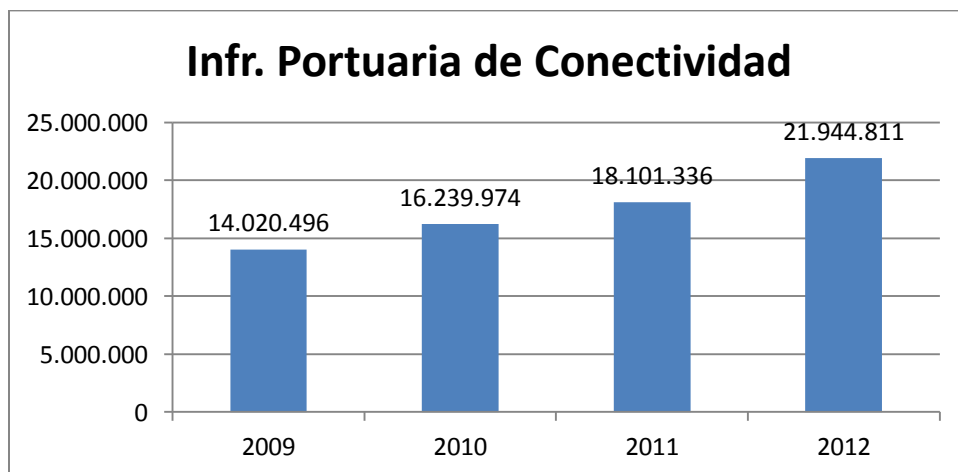
Gonzalo, Fiordo Largo, Puerto Yungay, Puerto Fuy y Puerto Pirehueico, llegando a un avance acumulado de 16 obras terminadas de un total de 28 que considera el plan, con un avance de un 57%.

En el marco del **Plan Chiloé**, también se ha mejorado la conectividad marítima con una inversión de **3.661 millones de pesos** en proyectos de obras portuarias asociadas al mejoramiento de los terminales portuarios del canal de Chacao, el terminal portuario de pasajeros de Dalcahue, terminales portuarios en isla Quenac, Curaco de Vélez y Quinchao, entre otros, con lo anterior el avance acumulado alcanza a un total de 20 obras portuarias terminadas de un total de 35 que conforman el plan.

También en **infraestructura portuaria de conectividad**, fuera del ámbito de los planes de Conectividad Austral y Chiloé, el año 2012 se ejecutó una inversión de **2.056 millones de pesos** en proyectos asociados a isla de Pascua, Isla Mancera de Corral, Isla Huapi del lago Ranco, Lago O'Higgins en la región de Aysén, Fiordo Staines e Isla Rey Jorge en la región de Magallanes, entre otros.

Considerando el Plan de Conectividad Austral más el Plan Chiloé y las inversiones que no pertenecen a esos planes, la inversión en infraestructura portuaria de conectividad realizada durante el año 2012 llega a los **21.944 millones de pesos**, siendo el principal programa de inversión de la Dirección, con el 42.5% de la inversión, teniendo el año 2012 96.315 personas beneficiadas considerando las obras con ejecución durante el año 2012.

El gráfico siguiente muestra la inversión histórica en el programa de infraestructura portuaria de conectividad.



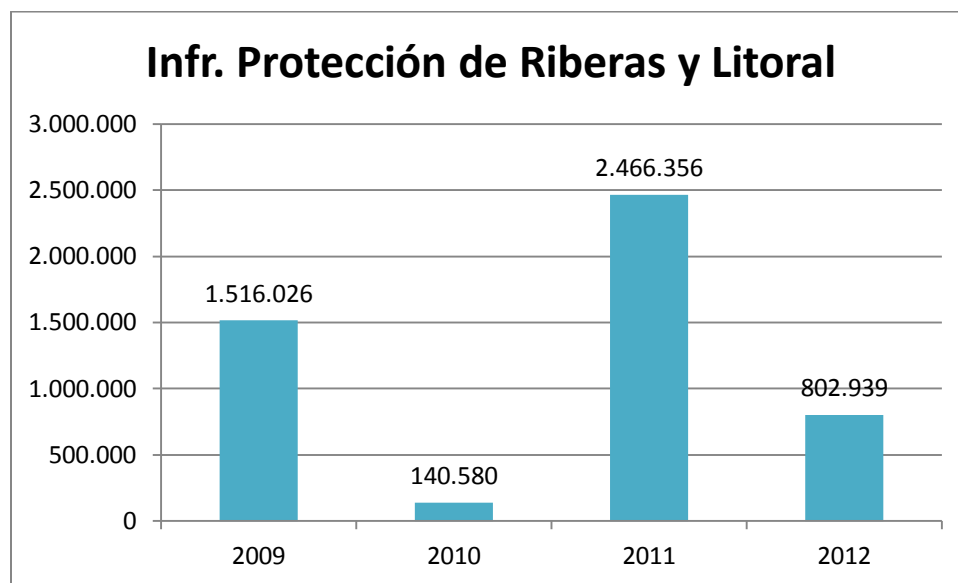
Fuente: Dirección de Obras Portuarias – 2012

- c) Chile es por naturaleza un país costero por lo que gran parte del territorio nacional está expuesto a posibilidades de inundaciones provocadas por desbordes de ríos u oleajes fuertes.

Es por ello que, garantizar la seguridad de los poblados y de los bienes públicos y privados empezando en sectores de borde marítimo y desembocaduras de ríos, es uno de los objetivos de esta Dirección, a través de la construcción de infraestructura portuaria de protección de ribera.

El **programa de Infraestructura de Protección de Riberas** tiene como objetivo mejorar los estándares de protección de la ciudadanía de zonas ribereñas, marítimas y fluviales en riesgo por la acción de mareas y oleaje, a través de la provisión de servicios de infraestructura de protección de ribera. En este tipo de iniciativas, durante el año 2012 se avanzó en proyectos asociados a las comunas de Penco, Saavedra y Corral, con una inversión total de **803 millones de pesos**.

El gráfico siguiente muestra la inversión histórica en el programa de infraestructura de protección de riberas.



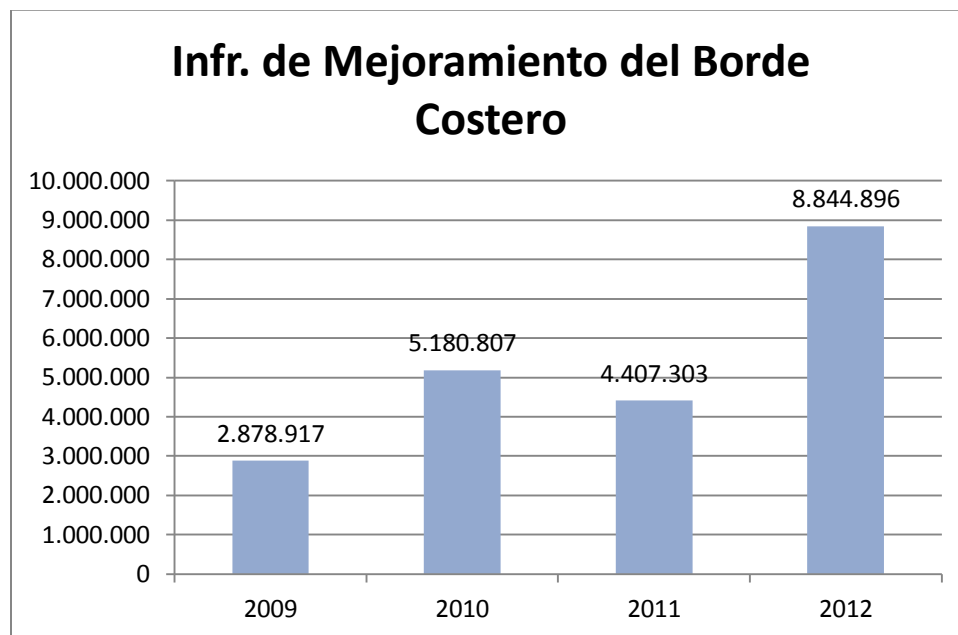
Fuente: Dirección de Obras Portuarias – 2012

- d) El extenso litoral costero de Chile en donde se desarrollan las principales ciudades, hace necesario e importante la recuperación y generación de espacios públicos costeros para el desarrollo de las ciudades, por ello es que, la Dirección de Obras Portuarias, ha creado y desarrollado relevantes inversiones en infraestructura costera a través del Programa de Mejoramiento de Borde Costero.

Este Programa se ha focalizado en generar espacios públicos tanto para la recreación y el esparcimiento, en armonía con la identidad, tradición y necesidades de las ciudades costeras, como para el impulso al desarrollo turístico regional y local.

El programa tiene como objetivo contribuir al desarrollo social, de recreación y turismo, a través de la provisión de servicios de infraestructura en el borde costero, fluvial y lacustre. Para el mejoramiento del borde costero, durante el año 2012 invirtió alrededor de **8.844 millones de pesos**, considerando proyectos asociados a las comunas de Arica, Antofagasta, Taltal, Navidad, Tomé, Talcahuano y Pucón, entre otros, beneficiándose a 722.242 habitantes de estas ciudades.

El gráfico siguiente muestra inversión histórica del programa.



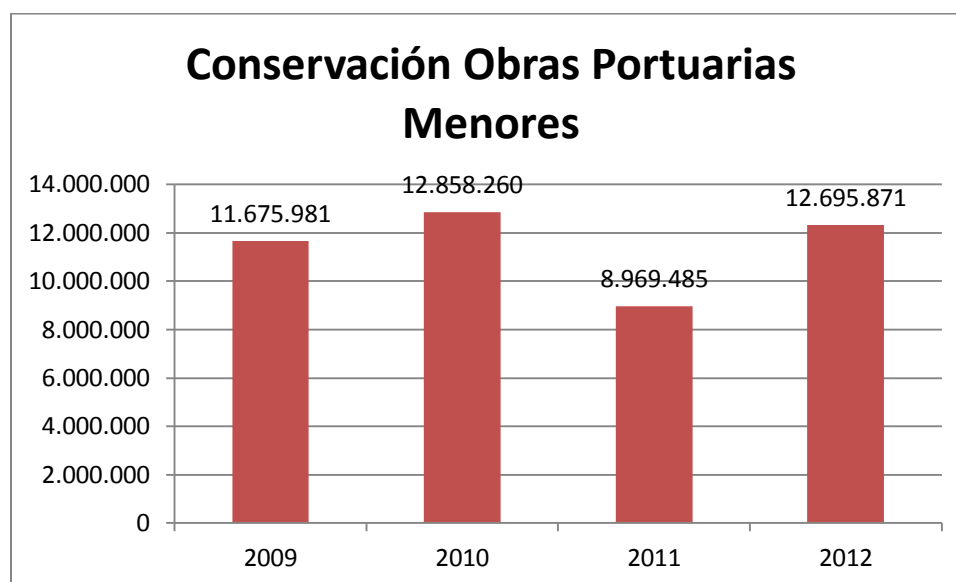
Fuente: Dirección de Obras Portuarias – 2012

- e) **Lograr estándares de eficiencia en el uso de los recursos para la provisión de servicios de infraestructura portuaria y costera, marítima, fluvial y lacustre, y de protección de ribera, a través de la aplicación de planes de conservación de obras.**

Con el fin de dar cumplimiento cabal a la misión de la Dirección y considerando los programas de inversión es que existe una permanente y especial preocupación por la conservación de las obras generadas en cada programa.

Las obras portuarias y costeras requieren el desarrollo de actividades rutinarias, extraordinarias y periódicas de conservación las cuales son acciones tendientes a mantener un estándar de nivel de servicio, por lo anterior, y con el fin de mantener en óptimas condiciones la infraestructura portuaria y costera construida y resguardar la seguridad de los usuarios/as, durante el 2012 la inversión **Programa de Conservación de Infraestructura Portuaria y Costera** ascendió a **12.695 millones de pesos**, que beneficia a más de 420.000 personas.

El gráfico siguiente muestra la evolución histórica de inversión en el programa.



Fuente: Dirección de Obras Portuarias – 2012

En forma transversal a los programas de infraestructura portuaria pesquera artesanal e infraestructura de mejoramiento de borde costero, e incluidas en las inversiones indicadas en los puntos a) y d) se ha desarrollado el Plan de Reconstrucción del borde costero, donde el año 2012 se terminaron de ejecutar reposiciones de 4 caletas pesqueras, en Talcahuano, Lota, Coronel y Arauco, además se ha avanzado en la construcción del muelle de caleta Maguellines de Constitución. Se ha avanzado en las obras de recuperación del borde costero de La Poza de Talcahuano y Dichato, además del diseño del nuevo borde costero de Juan Fernández y otros proyectos de reconstrucción

de Isla Santa María, caleta Tubul, caleta Coliumo y caleta Lebu. La inversión del año 2012 de este plan es de **11.808 millones de pesos**, habiéndose finalizado un total de 8 obras de reconstrucción a diciembre 2012 de un total de 17.

f) Apoyar el desarrollo del turismo y del deporte náutico en condiciones de seguridad es lo que se busca con el programa de inversión en servicios de infraestructura portuaria de turismo y deportes náuticos

En este programa de inversión durante el año 2012 se ha avanzado en dos diseños de ingeniería asociados a la recuperación del muelle Vergara de Viña del Mar y en la construcción de facilidades portuarias para embarcaciones deportivas en Puerto Natales.

3.3 Resultados de la Gestión Interna

En cuanto a la gestión interna, durante el 2012 se cumplió un 100% del Programa de Mejoramiento de la Gestión (PMG) y todos los equipos de trabajo alcanzaron cumplimientos sobre el 90% de su Convenio de Desempeño Colectivo, lo cual les otorga la totalidad del incentivo colectivo para el año 2013.

Con el objeto de consolidar la calidad técnica de la DOP, siendo un referente nacional en el ámbito portuario y costero, dentro de los desafíos de gestión interna, se continuó con la implementación de Gestión por Competencias, dentro del cual se han definido planes de desarrollo individual para todos/as los funcionarios/as. Estos desafíos han sido posibles gracias al importante compromiso de los funcionarios y funcionarias de la Dirección de Obras Portuarias.

Se continuó con el desarrollo de una política de borde costero a nivel Nacional, se terminó el catastro de obras portuarias, el cual entregó las características y estado de casi la totalidad de las obras marítimo portuarias perteneciente a la DOP y aportando a una mejor gestión para la mantención de las obras del Servicio, se continuó con el diseño de un Sistema de Gestión de Mantenimiento (SGM) para la conservación de la Infraestructura Portuaria y Costera, y el diseño de un Plan de Mejoramiento de la Fiscalización de Proyectos Portuarios y Costeros desarrollados por terceros.

4. Desafíos para el año 2013

4.1. Desafíos de la Gestión Presupuestaria año 2013

Para realizar los objetivos propuestos de la Dirección, para el año 2013 se ha programado la siguiente inversión por producto estratégico:

Producto Estratégico	Inversión 2013 (M\$)
CONSERVACION Y FISCALIZACION INFR. PORTUARIA	6.504.407
INFR. DE MEJORAMIENTO DEL BORDE COSTERO	8.544.712
INFR. PORTUARIA DE CONEXIÓN	22.302.146
INFR. PORTUARIA DE RIBERA	1.324.490
INFR. PORTUARIA PESQUERA ARTESANAL	12.541.310
INFR. PORTUARIA TURISMO Y DEPORTES NAUTICOS	3.327.491
Total Nacional	54.544.556

El presupuesto de inversión 2013 correspondiente al subtítulo 31, aumentó en un 4% más respecto al presupuesto ley 2012.

4.2 Desafíos de la Gestión Institucional año 2013 Asociados a Aspectos Relevantes de la Ley de Presupuestos 2013 y la Provisión de Bienes y Servicios

Los desafíos del año 2013 dicen relación con el mejoramiento de la Calidad de Vida de los habitantes del litoral costero nacional, con la continuidad en la ejecución de importantes obras de infraestructura de mejoramiento del borde costero como el mejoramiento del borde costero de Antofagasta y la Habilitación de la Playa Pucará de Villarrica. También se avanzará trabajando en la Conectividad del Territorio Nacional, programándose el desarrollo de importantes obras portuarias que permiten otorgar conectividad bimodal complementando a rutas viales y obras portuarias para favorecer el acceso desde y hacia zonas aisladas del país. Para estos desafíos se ha considerado un aumento del presupuesto de inversión de la Dirección en un 1% respecto de lo otorgado en la Ley de Presupuestos del año 2012, con lo que se beneficiará a más de 1,8 millones de habitantes de zonas costeras marítimas y lacustres entre las regiones de Arica y Parinacota y Magallanes y Antártica Chilena.

En cuanto a Calidad de Vida se plantean los siguientes desafíos para el año 2013:

- ✓ Asociada a la calidad de vida de los habitantes del litoral costero nacional se programa terminar durante el año 2013 las obras de reconstrucción del **borde costero de Talcahuano** sector La Poza, la construcción del muelle pesquero artesanal de **Maguelines** en la región del Maule, y la reposición del Borde Costero de **Dichato** I etapa. Se continuará con el desarrollo de los proyectos de construcción **Caleta Williams** en Isla Navarino y se programa dar inicio al mejoramiento de la **caleta pesquera de Lebu**, la Habilitación **Playa Pucará** en Villarrica, entre otras.

En cuanto a conectividad se plantean los siguientes desafíos para el año 2013:

- ✓ Asociado a la conectividad del territorio nacional, Dentro de las obras que se programan finalizar el año 2013 destacan: las obras de mejoramiento del terminal portuario en **La Arena** que permite otorgar conectividad en la Ruta 7 de la Carretera Austral en el sector del estuario de Reloncaví, la construcción de obras portuarias en el **Lago Tagua Tagua** de la comuna de Cochamó, la construcción de infraestructura para conectividad en **Palqui** de la comuna de Curaco de Vélez en Chiloé y la construcción de las obras de conectividad en **Melinka** y **Puerto Cisnes** en la región de Aysén. Además se continuará con el desarrollo del proyecto de Reposición Rampas en **Primera Angostura** del Estrecho de Magallanes.

En términos cuantitativos al año 2013 se espera alcanzar una cobertura de 23 obras de infraestructura portuaria de conectividad terminadas asociadas al Plan Chiloé de un total de 35 obras portuarias que conforman este plan. En el Plan de Conectividad Austral se programa alcanzar una cobertura de 20 obras portuarias terminadas de un total de 28 obras del plan.

4.3. Desafíos de Gestión Interna 2013

Los desafíos del año 2013 dicen relación con el desarrollo de una política de infraestructura borde costero a nivel Nacional que entregue orientaciones de los requerimientos del borde costero del litoral nacional, y el término de la confección de la Guía de obras portuarias, que recopila las normas técnicas aplicables a la infraestructura costera, el cual pretende ser el referente nacional para el diseño y mantención de las obras marítimo portuarias.

5. Anexos

- Anexo 1: Identificación de la Institución.
- Anexo 2: Recursos Humanos
- Anexo 3: Recursos Financieros.
- Anexo 4: Indicadores de Desempeño año 2012.
- Anexo 5: Compromisos de Gobierno.
- Anexo 6: Cumplimiento de Sistemas de Incentivos Institucionales 2012.
- Anexo 7: Cumplimiento Convenio de Desempeño Colectivo.

Anexo 1: Identificación de la Institución

a) Definiciones Estratégicas

- Leyes y Normativas que rigen el funcionamiento de la Institución

Las funciones de la Dirección de Obras Portuarias están regidas por el DFL N° 850 de 1997, que refunde, coordina y sistematiza la Ley N° 15.840, Orgánica del Ministerio de Obras Públicas y por el D.S. MOP N° 932 del 19 de Noviembre de 2008, que establece la nueva organización y funciones del Servicio y deja sin efecto el D.S. MOP N° 256 del 23 de Abril de 2007.

De acuerdo a ello corresponderá a la Dirección de Obras Portuarias la supervigilancia, fiscalización y aprobación de los estudios, proyectos, construcciones, mejoramientos y ampliaciones de toda obra portuaria, marítima, fluvial o lacustre, y del dragado de los puertos y de las vías de navegación que se efectúen por los órganos de la Administración del Estado, por entidades en que éste tenga participación o por particulares.

Sin perjuicio de lo dispuesto en el inciso anterior, la Dirección de Obras Portuarias podrá efectuar el estudio, proyección, construcción y ampliación de obras fundamentales y complementarias de los puertos, muelles y malecones, obras fluviales y lacustres, construidas o que se construyan por el Estado o con su aporte. Asimismo, podrá efectuar las reparaciones y la conservación de obras portuarias y el dragado de los puertos y de las vías de navegación.

La estructura organizacional interna y funciones específicas de la Dirección de Obras Portuarias se encuentran establecidas en el Decreto 932 del 19 de noviembre del 2008.

- Misión Institucional

Proveer a la ciudadanía servicios de infraestructura portuaria y costera, marítima, fluvial y lacustre, necesarios para el mejoramiento de la calidad de vida, el desarrollo socioeconómico del país y su integración física nacional e internacional.

- Aspectos Relevantes contenidos en la Ley de Presupuestos año 2012

Número	Descripción
1	Se orienta principalmente a la reconstrucción de obras dañadas por el terremoto, destacando obras como La Poza de Talcahuano, Borde Costero de Dichato y Caletas Maguellines y Lebu. En Materia de conectividad, se financian los planes de Chiloé y Conectividad Austral, destacando obras en Rampa Tagua Tagua, Aysén, en Melinka, Pichanco – Caleta Gonzalo, Caleta Puelche.

- Objetivos Relevantes del Ministerio

Número	Descripción
1	Elevar los niveles de servicio de infraestructura en materia de conectividad terrestre, aeroportuaria y marítima
2	Coordinar el programa de reconstrucción del terremoto del 27F
3	Proveer y mantener obras y servicios de infraestructura y de regulación hídrica, de calidad, con oportunidad y sustentabilidad.
4	Pasar de construir y mantener obras a proveer servicios de infraestructura, con estándares y niveles de servicios predeterminados de acuerdo a los requerimientos de los usuarios
5	Impulsar desarrollo económico del país a través de la infraestructura, con visión territorial integradora
6	Impulsar el desarrollo social y cultural a través de la infraestructura, mejorando la calidad de vida de las personas
7	Alcanzar el nivel de eficiencia definido en el uso de los recursos
8	Desarrollar una gestión ministerial eficiente, eficaz, con transparencia, excelencia técnica, innovación y cercana a la ciudadanía

- Objetivos Estratégicos del Servicio

Número	Descripción
1	Contribuir el desarrollo del potencial económico del país para el turismo, comercio exterior, cabotaje y pesca, con visión integradora y de largo plazo, a través de la provisión de servicios de infraestructura portuaria.
2	Contribuir al desarrollo humano y mejorar la calidad de vida, integrando zonas aisladas, protegiendo las zonas ribereñas en riesgo por la acción de las mareas y el oleaje, y generando espacios públicos costeros, a través de la provisión de servicios de infraestructura portuaria de conectividad, de borde costero marítimo, fluvial y lacustre, y de protección de ribera.
3	Lograr estándares de eficiencia en el uso de los recursos para la provisión de servicios de infraestructura portuaria y costera, marítima, fluvial y lacustre, y de protección de ribera, a través de la aplicación de planes de conservación de obras.

- Productos Estratégicos vinculados a Objetivos Estratégicos

Número	Nombre - Descripción	Objetivos Estratégicos a los cuales se vincula
	SERVICIOS DE INFRAESTRUCTURA PORTUARIA PESQUERA ARTESANAL	
1	Corresponde a un programa de inversión en infraestructura portuaria pesquera artesanal, que contempla infraestructura básica de acuerdo a los siguientes tipos de obras:- Obras marítimas: Corresponde a atracaderos tales como, Muelles, Rampas y/o Malecones. Además contempla la construcción de rampas para varado para el resguardo de embarcaciones. En caso de contar con sistemas de atraque y/o resguardo natural no se contempla inversión.- Obras Terrestres básicas de apoyo a la pesca artesanal: Corresponde a explanadas, servicios básicos (agua, luz, alcantarillado y servicios higiénicos), boxes y sombreaderos para el resguardo de artes de pesca.	1

Número	Nombre - Descripción	Objetivos Estratégicos a los cuales se vincula
SERVICIOS DE INFRAESTRUCTURA PORTUARIA DE CONECTIVIDAD		
2	Corresponde principalmente a:- Construcción de rampas y/o muelles. Permiten asegurar la conectividad marítima de zonas aisladas y el intercambio modal de transporte marítimo-terrestre. - Construcción de infraestructura terrestre (refugios o terminales de pasajeros). Para el resguardo de las personas durante los tiempos de espera existentes en la mayoría de las localidades.	2
SERVICIOS DE INFRAESTRUCTURA PORTUARIA DE RIBERA		
3	Corresponde a infraestructura costera de protección de riberas de dos tipos:- Obras de defensas las cuales pueden ser marítimas, fluviales y lacustres.- Obras de encauzamiento de desembocaduras de ríos, a través de enrocados, muros de contención y/o espigones y dragado.	2
SERVICIOS DE INFRAESTRUCTURA DE MEJORAMIENTO DE BORDE COSTERO		
4	Contempla principalmente dos tipos de obras asociadas al mejoramiento de espacios públicos costeros para la recreación y el turismo:- Recuperación de playas: mediante la construcción de espigones de protección, inyección y descontaminación de arena, rellenos y arquitectura básica.- Paseos costeros: a través de la construcción de muros o enrocados de protección y arquitectura básica.	2
CONSERVACION DE INFRAESTRUCTURA PORTUARIA Y COSTERA		
5	Corresponde a la conservación de infraestructura portuaria y costera, construida por la Dirección de Obras Portuarias:- Obras de atraque- Obras de protección costera, marítima, fluvial y lacustre.- Playas artificiales y Paseos Costeros	3
SERVICIOS DE INFRAESTRUCTURA PORTUARIA PARA EL TURISMO Y DEPORTES NÁUTICOS		
6	Corresponde a Facilitar la práctica de deportes náuticos y el turismo nacional e internacional, a través de la provisión de servicios de infraestructura portuaria, marítima, fluvial y lacustre.	1

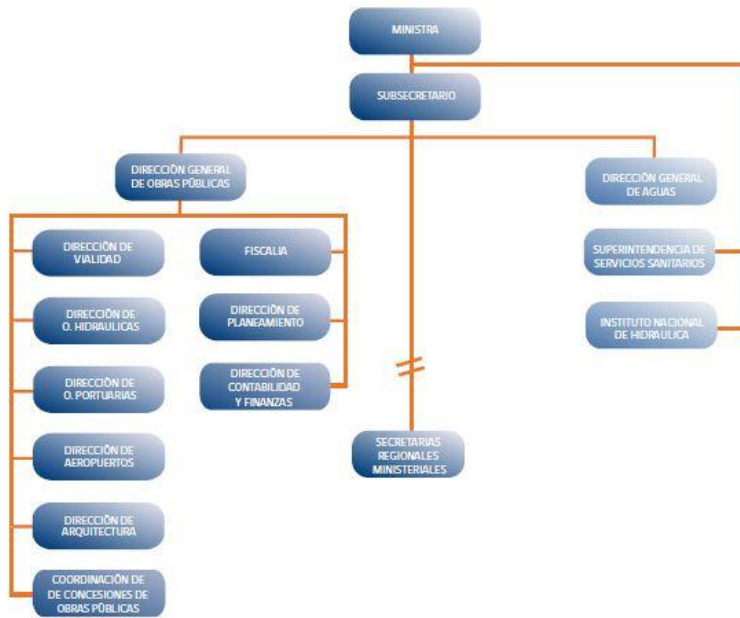
- Clientes / Beneficiarios / Usuarios

Número	Nombre
1	Pescadores Artesanales y sus familias
2	Habitantes de las comunas aisladas beneficiadas
3	Habitantes de las comunas ribereñas beneficiadas
4	Habitantes de las regiones beneficiadas
5	Comunidades costeras en el área de influencia de las obras a conservar (Según definición para la cuantificación de beneficiario/as de los productos estratégicos 1 al 4)
6	Habitantes de las regiones beneficiadas

b) Organigrama y ubicación en la Estructura del Ministerio



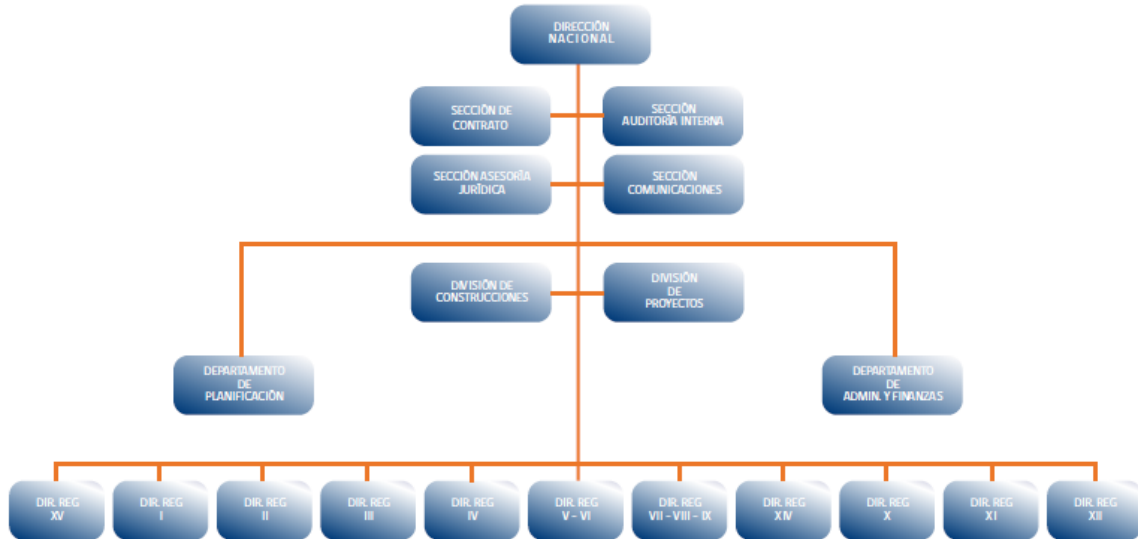
Ministerio de Obras Públicas



CHILE **Avanza** con todos



Dirección de Obras Portuarias



CHILE **Avanza** con todos

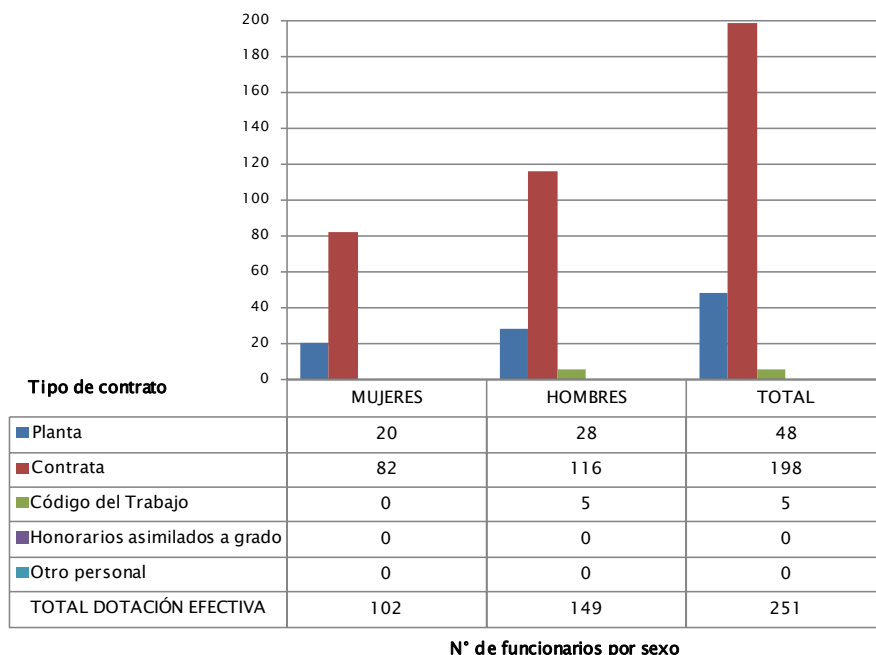
c) Principales Autoridades

Cargo	Nombre	
Director Nacional	Ricardo Tejada Curti	
Jefe División de Proyectos	Eduardo Mesina Azocar	
Jefa División de Construcciones	Carolina Gutierrez Ortiz	
Jefa Departamento de Administración y Finanzas	Victor Moraga Carrasco	
Jefa Departamento de Planificación (S)	Antonia Bordas Coddou	
Directores Regionales	XV Región	Mauricio Daza Gonzalez
	I Región	Julio Perez Rubio
	II Región	Alejandro Riquelme Alarcón
	III Región	John Obrien Gonzalez
	IV Región	Mario Gonzalez Pose
	V-VI Región	Solange Morales Muñoz
	VII-VIII-XI Región	Marco Araneda Santander
	XIV Región	Cristian Vargas Muñoz
	X Región	Jorge Aravena Echeverria
	XI Región	Juan Agnes Pulgar
	XII Región	José Suazo Basulto

Anexo 2: Recursos Humanos

a) Dotación de Personal

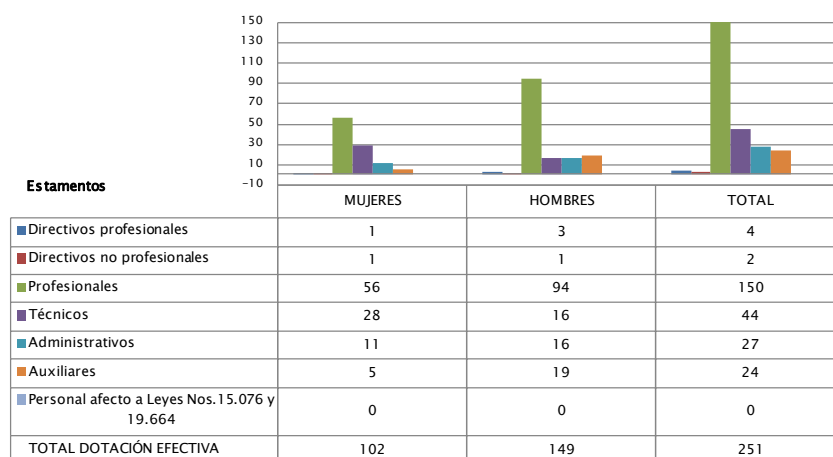
- Dotación Efectiva año 2012¹ por tipo de Contrato (mujeres y hombres)



N° de funcionarios por sexo

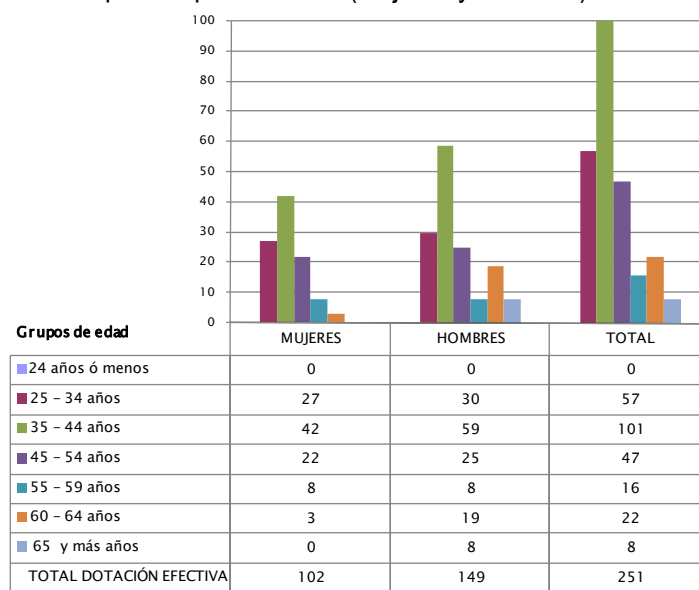
¹ Corresponde al personal permanente del servicio o institución, es decir: personal de planta, contrata, honorarios asimilado a grado, profesionales de las leyes Nos 15.076 y 19.664, jornales permanentes y otro personal permanente afecto al código del trabajo, que se encontraba ejerciendo funciones en la Institución al 31 de diciembre de 2012. Cabe hacer presente que el personal contratado a honorarios a suma alzada no se contabiliza como personal permanente de la institución.

Dotación Efectiva año 2012 por Estamento (mujeres y hombres)



N° de funcionarios por sexo

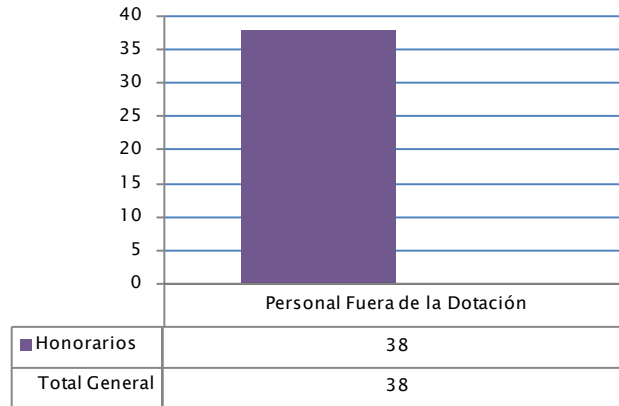
- Dotación Efectiva año 2012 por Grupos de Edad (mujeres y hombres)



N° de funcionarios por sexo

b) Personal fuera de dotación

b) Personal fuera de dotación año 2012², por tipo de contrato



² Corresponde a toda persona excluida del cálculo de la dotación efectiva, por desempeñar funciones transitorias en la institución, tales como cargos adscritos, honorarios a suma alzada o con cargo a algún proyecto o programa, vigilantes privado, becarios de los servicios de salud, personal suplente y de reemplazo, entre otros, que se encontraba ejerciendo funciones en la Institución al 31 de diciembre de 2012.

Indicadores de Gestión de Recursos Humanos

Cuadro 1 Avance Indicadores de Gestión de Recursos Humanos					
Indicadores	Fórmula de Cálculo	Resultados ³		Avance ⁴	Notas
		2011	2012		
1. Reclutamiento y Selección					
1.1 Porcentaje de ingresos a la contrata ⁵ cubiertos por procesos de reclutamiento y selección ⁶	$(N^{\circ} \text{ de ingresos a la contrata año } t \text{ vía proceso de reclutamiento y selección} / \text{Total de ingresos a la contrata año } t) * 100$	54,1	59,1	109,2	
1.2 Efectividad de la selección	$(N^{\circ} \text{ ingresos a la contrata vía proceso de reclutamiento y selección en año } t, \text{ con renovación de contrato para año } t+1 / N^{\circ} \text{ de ingresos a la contrata año } t \text{ vía proceso de reclutamiento y selección}) * 100$	54,1	100	184,8	
2. Rotación de Personal					
2.1 Porcentaje de egresos del servicio respecto de la dotación efectiva.	$(N^{\circ} \text{ de funcionarios que han cesado en sus funciones o se han retirado del servicio por cualquier causal año } t / \text{Dotación Efectiva año } t) * 100$	7,6	9,6	79,5	
2.2 Porcentaje de egresos de la dotación efectiva por causal de cesación.					
• Funcionarios jubilados	$(N^{\circ} \text{ de funcionarios Jubilados año } t / \text{Dotación Efectiva año } t) * 100$	0,0	0	0	
• Funcionarios fallecidos	$(N^{\circ} \text{ de funcionarios fallecidos año } t / \text{Dotación Efectiva año } t) * 100$	0,4	0,8	50	
• Retiros voluntarios					
○ con incentivo al retiro	$(N^{\circ} \text{ de retiros voluntarios que acceden a incentivos al retiro año } t / \text{Dotación efectiva año } t) * 100$	0,4	0	0	
○ otros retiros voluntarios	$(N^{\circ} \text{ de retiros otros retiros voluntarios año } t / \text{Dotación efectiva año } t) * 100$	6,4	7,6	84,5	
• Otros	$(N^{\circ} \text{ de funcionarios retirados por otras causales año } t / \text{Dotación efectiva año } t) * 100$	0,4	1,2	33,3	
2.3 Índice de recuperación de funcionarios	$N^{\circ} \text{ de funcionarios ingresados año } t / N^{\circ} \text{ de funcionarios en egreso año } t$	1,2	0,92	130,4	

3 La información corresponde al período Enero 2011 - Diciembre 2011 y Enero 2012 - Diciembre 2012, según corresponda.

4 El avance corresponde a un índice con una base 100, de tal forma que un valor mayor a 100 indica mejoramiento, un valor menor a 100 corresponde a un deterioro de la gestión y un valor igual a 100 muestra que la situación se mantiene.

5 Ingreso a la contrata: No considera el personal a contrata por reemplazo, contratado conforme al artículo 11 de la ley de presupuestos 2012.

6 Proceso de reclutamiento y selección: Conjunto de procedimientos establecidos, tanto para atraer candidatos/as potencialmente calificados y capaces de ocupar cargos dentro de la organización, como también para escoger al candidato más cercano al perfil del cargo que se quiere proveer.

Cuadro 1
Avance Indicadores de Gestión de Recursos Humanos

Indicadores	Fórmula de Cálculo	Resultados ³		Avance ⁴	Notas
		2011	2012		
3. Grado de Movilidad en el servicio					
3.1 Porcentaje de funcionarios de planta ascendidos y promovidos respecto de la Planta Efectiva de Personal.	$(\text{N}^\circ \text{ de Funcionarios Ascendidos o Promovidos}) / (\text{N}^\circ \text{ de funcionarios de la Planta Efectiva}) * 100$	14,8	12,5	84,5	
3.2 Porcentaje de funcionarios recontratados en grado superior respecto del N° efectivo de funcionarios contratados.	$(\text{N}^\circ \text{ de funcionarios recontratados en grado superior, año t}) / (\text{Total contratos efectivos año t}) * 100$	4,7	12,3	262,1	
4. Capacitación y Perfeccionamiento del Personal					
4.1 Porcentaje de Funcionarios Capacitados en el año respecto de la Dotación efectiva.	$(\text{N}^\circ \text{ funcionarios Capacitados año t} / \text{Dotación efectiva año t}) * 100$	99,2	92,6	93	
4.2 Promedio anual de horas contratadas para capacitación por funcionario.	$(\text{N}^\circ \text{ de horas contratadas para Capacitación año t} / \text{N}^\circ \text{ de participantes capacitados año t})$	6,3	8,3	131	
4.3 Porcentaje de actividades de capacitación con evaluación de transferencia ⁷	$(\text{N}^\circ \text{ de actividades de capacitación con evaluación de transferencia en el puesto de trabajo año t} / \text{N}^\circ \text{ de actividades de capacitación en año t}) * 100$	21,6	11,5	53	
4.4 Porcentaje de becas ⁸ otorgadas respecto a la Dotación Efectiva.	$\text{N}^\circ \text{ de becas otorgadas año t} / \text{Dotación efectiva año t} * 100$	0,0	0,0	0	
5. Días No Trabajados					
5.1 Promedio mensual de días no trabajados por funcionario, por concepto de licencias médicas, según tipo.					
<ul style="list-style-type: none"> Licencias médicas por enfermedad o accidente común (tipo 1). 	$(\text{N}^\circ \text{ de días de licencias médicas tipo 1, año t} / 12) / \text{Dotación Efectiva año t}$	0,8	1,1	70,8	
<ul style="list-style-type: none"> Licencias médicas de otro tipo⁹ 	$(\text{N}^\circ \text{ de días de licencias médicas de tipo diferente al 1, año t} / 12) / \text{Dotación Efectiva año t}$	0,2	0,3	66,7	

7 Evaluación de transferencia: Procedimiento técnico que mide el grado en que los conocimientos, las habilidades y actitudes aprendidos en la capacitación han sido transferidos a un mejor desempeño en el trabajo. Esta metodología puede incluir evidencia conductual en el puesto de trabajo, evaluación de clientes internos o externos, evaluación de expertos, entre otras.

No se considera evaluación de transferencia a la mera aplicación de una encuesta a la jefatura del capacitado, o al mismo capacitado, sobre su percepción de la medida en que un contenido ha sido aplicado al puesto de trabajo.

8 Considera las becas para estudios de pregrado, postgrado y/u otras especialidades.

9 No considerar como licencia médica el permiso postnatal parental.

Cuadro 1
Avance Indicadores de Gestión de Recursos Humanos

Indicadores	Fórmula de Cálculo	Resultados ³		Avance ⁴	Notas
		2011	2012		
5.2 Promedio Mensual de días no trabajados por funcionario, por concepto de permisos sin goce de remuneraciones.	$(N^{\circ} \text{ de días de permisos sin sueldo año } t/12)/\text{Dotación Efectiva año } t$	0,0	0,0	100	*
6. Grado de Extensión de la Jornada					
Promedio mensual de horas extraordinarias realizadas por funcionario.	$(N^{\circ} \text{ de horas extraordinarias diurnas y nocturnas año } t/12)/\text{Dotación efectiva año } t$	4,0	2,7	67,5	
7. Evaluación del Desempeño¹⁰					
7.1 Distribución del personal de acuerdo a los resultados de sus calificaciones.	Porcentaje de funcionarios en Lista 1	97,0%	97,6%	100,6	
	Porcentaje de funcionarios en Lista 2	2,0%	2,4%	120	
	Porcentaje de funcionarios en Lista 3	1,0%	0	0	
	Porcentaje de funcionarios en Lista 4	0%	0		
7.2 Sistema formal de retroalimentación del desempeño ¹¹ implementado	SI: Se ha implementado un sistema formal de retroalimentación del desempeño. NO: Aún no se ha implementado un sistema formal de retroalimentación del desempeño.	SI	SI		
8. Política de Gestión de Personas					
Política de Gestión de Personas ¹² formalizada vía Resolución Exenta	SI: Existe una Política de Gestión de Personas formalizada vía Resolución Exenta. NO: Aún no existe una Política de Gestión de Personas formalizada vía Resolución Exenta.	NO	NO		

* Los promedios de días de permisos sin goce de remuneraciones concedidos durante el año 2011 y 2012 son menores a un centésimo, no obstante al indicador.

10 Esta información se obtiene de los resultados de los procesos de evaluación de los años correspondientes.

11 Sistema de Retroalimentación: Se considera como un espacio permanente de diálogo entre jefatura y colaborador/a para definir metas, monitorear el proceso, y revisar los resultados obtenidos en un período específico. Su propósito es generar aprendizajes que permitan la mejora del rendimiento individual y entreguen elementos relevantes para el rendimiento colectivo.

12 Política de Gestión de Personas: Consiste en la declaración formal, documentada y difundida al interior de la organización, de los principios, criterios y principales herramientas y procedimientos que orientan y guían la gestión de personas en la institución.

Anexo 3: Recursos Financieros

a) Resultados de la Gestión Financiera

Cuadro 2			
Ingresos y Gastos devengados año 2011 – 2012			
Denominación	Monto Año 2011 M\$ ¹³	Monto Año 2012 M\$	Notas
INGRESOS	51.564.400	58.449.456	
RENTAS DE LA PROPIEDAD	7.069	78.869	
INGRESOS DE OPERACIÓN	5.909	3.432	
OTROS INGRESOS CORRIENTES	697.862	516.658	
APORTE FISCAL	50.795.552	57.787.055	
VENTA DE ACTIVOS NO FINANCIEROS	7.064	11.612	
RECUPERACIÓN DE PRESTAMOS	50.944	51.830	
GASTOS	50.945.592	59.152.329	
GASTOS EN PERSONAL	5.111.232	5.363.311	
BIENES Y SERVICIOS DE CONSUMO	592.098	550.657	
PRESTACIONES DE SEGURIDAD SOCIAL	44.018	34.266	
OTROS GASTOS CORRIENTES		10.510	
ADQUISICIÓN DE ACTIVOS NO FINANCIEROS	2.297.936	171.912	
INICIATIVAS DE INVERSIÓN	42.169.320	51.532.752	
SERVICIO DE LA DEUDA	730.988	1.488.921	
RESULTADO	618.808	-702.873	

¹³ La cifras están expresadas en M\$ del año 2012. El factor de actualización de las cifras del año 2010 es 1,064490681.

b) Comportamiento Presupuestario año 2012

Cuadro 3								
Análisis de Comportamiento Presupuestario año 2012								
Subt.	Ítem	Asig.	Denominación	Presupuesto Inicial ¹⁴ (M\$)	Presupuesto Inicial ¹⁵ (M\$)	Ingresos y Gastos Devengados (M\$)	Diferencia ¹⁶ (M\$)	Notas ¹⁷
			INGRESOS	58.408.419	58.119.159	58.449.456	-330.297	
06			RENTAS DE LA PROPIEDAD	7.760	79.843	78.869	974	
07			INGRESOS DE OPERACIÓN	4.537	4.537	3.432	1.105	
08			OTROS INGRESOS CORRIENTES	244.098	244.098	516.658	-272.560	
	01		Recuperaciones y Reembolsos por Licencias Médicas	71.960	71.960	80.365	-8.405	
	02		Multas y Sanciones Pecuniarias	111.142	111.142	378.909	-267.767	
	99		Otros	60.996	60.996	57.384	3.612	
09			APORTE FISCAL	58.148.398	57.787.055	57.787.055		
	01		Libre	58.148.398	57.787.055	57.787.055		
10			VENTA DE ACTIVOS NO FINANCIEROS	3.626	3.626	11.612	-7.986	
	04		Mobiliario y Otros	3.626	3.626		3.626	
	05		Máquinas y Equipos			11.612	-11.612	
12			RECUPERACIÓN DE PRESTAMOS			51.830	-51.830	
	10		Ingresos por Percibir			51.830	-51.830	
			GASTOS	58.408.419	59.917.768	59.152.329	765.439	
21			GASTOS EN PERSONAL	5.083.870	5.363.447	5.363.311	136	
22			BIENES Y SERVICIOS DE CONSUMO	550.653	550.653	550.657	-4	
23			PRESTACIONES DE SEGURIDAD SOCIAL	25.114	34.454	34.266	188	
	01		Prestaciones Previsionales	25.114	25.114	24.927	187	
	03		Prestaciones Sociales del Empleador		9.340	9.339	1	
26			OTROS GASTOS CORRIENTES		10.510	10.510		
29			ADQUISICIÓN DE ACTIVOS NO FINANCIEROS	275.632	173.056	171.912	1.144	
	03		Vehículos	58.802	70.226	69.578	648	
	04		Mobiliario y Otros	10.531	15.531	15.186	345	
	05		Máquinas y Equipos	194.223	75.223	75.207	16	
	07		Programas Informáticos	12.076	12.076	11.941	135	
31			INICIATIVAS DE INVERSIÓN	52.472.150	52.296.726	51.532.752	763.974	
	01		Estudios Básicos		195.937	195.923	14	
	02		Proyectos	52.472.150	52.100.789	51.336.829	763.960	
34			SERVICIO DE LA DEUDA	1.000	1.488.922	1.488.921	1	
	07		Deuda Flotante	1.000	1.488.922	1.488.921	1	
			RESULTADO		-1.798.609	-702.873	-1.095.736	

14 Presupuesto Inicial: corresponde al aprobado en el Congreso.

15 Presupuesto Inicial: corresponde al aprobado en el Congreso.

16 Corresponde a la diferencia entre el Presupuesto Final y los Ingresos y Gastos Devengados.

17 En los casos en que las diferencias sean relevantes se deberá explicar qué las produjo.

c) Indicadores Financieros

Cuadro 4 Indicadores de Gestión Financiera							
Nombre Indicador	Fórmula Indicador	Unidad de medida	Efectivo ¹⁸			Avance ¹⁹ 2012/ 2011	Notas
			2010	2011	2012		
Comportamiento del Aporte Fiscal (AF)	AF Ley inicial / (AF Ley vigente – Políticas Presidenciales ²⁰)						
	[IP Ley inicial / IP devengados]		0,21	3,99	0,92	4,35	
Comportamiento de los Ingresos Propios (IP)	[IP percibidos / IP devengados]		15,00	13,90	0,92	15,16	
	[IP percibidos / Ley inicial]		4,43	3,48	1,0	3,48	
Comportamiento de la Deuda Flotante (DF)	[DF/ Saldo final de caja]		0,34	70,97	148,89	0,48	
	(DF + compromisos cierto no devengados) / (Saldo final de caja + ingresos devengados no percibidos)		0,99	11,84	149,17	0,08	

d) Fuente y Uso de Fondos

Cuadro 5 Análisis del Resultado Presupuestario 2012 ²¹				
Código	Descripción	Saldo Inicial	Flujo Neto	Saldo Final
FUENTES Y USOS				
Carteras Netas				
115	Deudores Presupuestarios	0	44.210.889	44.210.889
215	Acreedores Presupuestarios	0	-5.305.656.181	-5.305.656.181
Disponibilidad Neta				
111	Disponibilidades en Moneda Nacional	12.337.811.940	5.056.112.484	17.393.924.424
Extrapresupuestario neto				
114	Anticipo y Aplicación de Fondos	-141.583.903	89.179.933	-52.403.970
116	Ajustes a Disponibilidades	0	0	0
119	Trasposos Interdependencias	0	53.145.576.117	53.145.576.117
214	Depósitos a Terceros	-2.877.122.341	-580.050.648	-3.457.172.989
216	Ajustes a Disponibilidades	-25.836.549	-6.815.398	-32.651.947
219	Trasposos Interdependencias	0	0	0

18 Las cifras están expresadas en M\$ del año 2012. Los factores de actualización de las cifras de los años 2010 y 2011 son 1,064490681 y 1,030057252 respectivamente.

19 El avance corresponde a un índice con una base 100, de tal forma que un valor mayor a 100 indica mejoramiento, un valor menor a 100 corresponde a un deterioro de la gestión y un valor igual a 100 muestra que la situación se mantiene.

20 Corresponde a Plan Fiscal, leyes especiales, y otras acciones instruidas por decisión presidencial.

21 Corresponde a ingresos devengados – gastos devengados.

e) Cumplimiento Compromisos Programáticos

Cuadro 6				
Ejecución de Aspectos Relevantes Contenidos en el Presupuesto 2012				
Denominación	Ley Inicial	Presupuesto Final	Devengado	Observaciones
Servicio Infraestructura Portuaria Pesquera Artesanal	8.110.596	7.209.205	7.176.069	
Servicio Infraestructura Portuaria de Conectividad	23.023.270	22.045.524	21.944.811	
Servicio Infraestructura de Protección de Ribera	3.809.344	803.419	802.939	
Servicio Infraestructura de Mejoramiento del Borde Costero	9.750.767	9.076.960	8.844.896	
Servicio Conservación de Infraestructura Portuaria y Costera	7.616.674	13.092.714	12.695.871	
Servicio Infraestructura Portuaria para el Turismo y Deportes Náuticos	161.499	68.904	68.527	
TOTAL	52.472.150	52.296.727	51.533.113	

f) Inversiones²²

Cuadro 8						
Comportamiento Presupuestario de las Iniciativas de Inversión año 2012						
Iniciativas de Inversión	Costo Total Estimado	Ejecución Acumulada al año 2012	% Avance al Año 2012	Presupuesto Final Año 2012	Ejecución Año 2012	Saldo por Ejecutar
	-1	-2	(3) = (2) / (1)	-4	-5	(7) = (4) - (5)
MEJORAMIENTO INFRAESTRUCTURA PORTUARIA EN PUERTO EDEN	2.538.289	2.109.118	83%	36.061	36.044	17
REPOSICION INFRAESTRUCTURA TERRESTRE CALETA PORTALES, VALPARAISO	428.792	443.195	103%	11.395	11.395	-
1REPOSICION CALETA PESCADORES ARTESANALES GM. RIQUELME IQUIQUE	2.594.063	2.657.098	102%	1.173.692	1.170.911	2.781
1MEJORAMIENTO INTEGRAL RAMPAS SECTOR CHULCHUY Y HUICHA	83.000	65.100	78%	41.856	41.856	-

²² Se refiere a proyectos, estudios y/o programas imputados en los subtítulos 30 y 31 del presupuesto.

Cuadro 8

Comportamiento Presupuestario de las Iniciativas de Inversión año 2012

Iniciativas de Inversión	Costo Total Estimado	Ejecución Acumulada al año 2012	% Avance al Año 2012 (3) = (2) / (1)	Presupuesto Final Año 2012	Ejecución Año 2012	Saldo por Ejecutar (7) = (4) - (5)
	-1	-2		-4	-5	
1CONSERVACION DE VIAS DE NAVEGACION RIO AYSEN Y AGUAS MUERTAS, XI REGION	67.786	51.119	75%	51.129	51.119	10
1CONSTRUCCION INFRAESTUCTURA PORTUARIA CALETA PAN DE AZUCAR	80.145	-	0%	320	-	320
CONSTRUCCION INFRAESTRUCTURA MARITIMA CALETA TUBUL, ARAUCO	7.426.374	-	0%	810	-	810
MEJORAMIENTO BORDE COSTERO DUAO - ILOCA -	117.191	-	0%	310	-	310
CONSTRUCCION INFRAESTRUCTURA PORTUARIA DE CONEXIÓN LAGO OHIGGINS, OHIGGINS	684.759	694.198	101%	644.765	644.210	555
CONSTRUCCION INFRAESTRUCTURA MUELLE MULTIPROPOSITO RAUL MARIN BALMACEDA, CISNES	3.733.951	-	0%	10	-	10
MEJORAMIENTO ACCESO PLAYA MATANZA	402.710	403.788	100%	223.789	223.789	-
MEJORAMIENTO PLAYA LAGO CABURGA, COMUNA DE PUCÓN	103.771	64.830	62%	64.830	64.830	-
MEJORAMIENTO Y AMPLIACION RAMPAS BAHÍA CHILOTA Y BAHIA CATALINA, XII REGION	180.000	162.000	90%	39.600	39.600	-
MEJORAMIENTO BORDE COSTERO SECTOR LA POZA, TALCAHUANO	7.581.833	4.812.382	63%	3.988.336	3.988.345	9
CONSTRUCCION INFRAESTRUCTURA PORTUARIA LAGO ICALMA, LONQUIMAY	949.789	-	0%	2.050	-	2.050
HABILITACION PLAYA PUCARÁ, VILLARRICA	48.840	48.840	100%	29.314	29.304	10
CONSTRUCCION PASEO COSTERO SECTOR TONGOY	58.250	21.823	37%	21.823	21.823	-
MEJORAMIENTO EMPLAZAMIENTO FUERTE NIEBLA -	5.124.555	-	0%	370	-	370
CONSTRUCCION RAMPAS PARA BARCAZAS LAGO TAGUA TAGUA	3.166.194	2.727.385	86%	2.727.410	2.727.385	25
CONSTRUCCION CALETA DE PESCADORES DE MAULLIN	120.296	61.538	51%	2.834	2.834	-

Cuadro 8

Comportamiento Presupuestario de las Iniciativas de Inversión año 2012

Iniciativas de Inversión	Costo Total Estimado	Ejecución Acumulada al año 2012	% Avance al Año 2012 (3) = (2) / (1)	Presupuesto Final Año 2012	Ejecución Año 2012	Saldo por Ejecutar (7) = (4) - (5)
	-1	-2		-4	-5	
CONSTRUCCION INFRAESTRUCTURA PORTUARIA DE CONEXION EN PTO. YUNGAY	759.660	764.926	101%	228.145	228.144	1
REPOSICION MURO Y FUERTE DE CORRAL	96.769	96.770	100%	2.506	2.506	-
CONSTRUCCION OBRA PORTUARIA ISLA DE PASCUA, V REGION	64.500	28.000	43%	28.000	28.000	-
CONSTRUCCION TERMINAL PORTUARIO CANAL DE CHACAO	9.116.224	1.764.614	19%	1.422.112	1.419.019	3.093
CONSTRUCCION INFRAESTRUCTURA PORTUARIA DE CONEXION EN QUENUIR, MAULLIN	215.806	96.400	45%	23.242	-	23.242
CONSTRUCCION Y MEJORAMIENTO INFRAESTRUCTURA PORTUARIA LAGO GENERAL CARRERA	348.237	343.819	99%	77.361	77.361	-
CONSTRUCCION OBRAS DE ABRIGO SECTOR ACHAO, ISLA QUINCHAO	110.516	63.043	57%	13.043	13.043	-
CONSERVACION CALADO CALETA CAVANCHA, IQUIQUE	211.631	784	0%	898	784	114
MEJORAMIENTO BORDE COSTERO DE PICHILEMU	64.501	64.501	100%	42.042	42.042	-
MEJORAMIENTO INFR. PORT. RED CONECTIVIDAD PUERTO MONTT - CHILOE - PALENA -	502.793	37.227	7%	37.711	37.227	484
MEJORAMIENTO CONECTIVIDAD MARITIMA REGION DE AYSEN	315.453	160.150	51%	46.452	46.240	212
REPOSICION RAMPAS PUERTO FUJ Y PUERTO PIRIHUEICO, PANGUIPULLI	3.586.354	3.436.634	96%	1.542.792	1.526.979	15.813
MEJORAMIENTO BORDE COSTERO SECTOR LITORAL CENTRAL - V REGION	130.157	115.548	89%	118.703	115.548	3.155
REPOSICION RAMPA DE PASAJEROS DE DALCAHUE, DALCAHUE	893.399	918.671	103%	203.786	203.786	-
CONSTRUCCION RAMPA SECTOR CAPILLA ANTIGUA QUENAC, COMUNA QUINCHAO	1.201.467	740.211	62%	743.087	740.211	2.876
MEJORAMIENTO RAMPAS MAULLIN Y LA PASADA, MAULLIN	92.838	41.927	45%	42.245	41.927	318
MEJORAMIENTO TERMINALES PARA TRANSBORDADORES PRIMERA ANGOSTURA	1.994.908	220.849	11%	221.717	220.849	868

Cuadro 8

Comportamiento Presupuestario de las Iniciativas de Inversión año 2012

Iniciativas de Inversión	Costo Total Estimado	Ejecución Acumulada al año 2012	% Avance al Año 2012 (3) = (2) / (1)	Presupuesto Final Año 2012	Ejecución Año 2012	Saldo por Ejecutar (7) = (4) - (5)
	-1	-2		-4	-5	
MEJORAMIENTO BORDE COSTERO DE ANTOFAGASTA, EL CABLE-BALNEARIO MUNICIPAL	1.251.325	1.048.624	84%	898.624	898.624	-
AMPLIACION MUELLE CALETA HORNOS LA HIGUERA	113.117	101.154	89%	32.602	32.556	46
CONSTRUCCION DEFENSA COSTERA CAMINO CERRO VERDE BAJO	798.531	816.009	102%	696.109	696.009	100
RESTAURACION MUELLE SALITRERO MELBOURNE Y CLARCK	5.727.730	220	0%	520	220	300
CONSTRUCCION RAMPA COSTANERA DE CALBUCO	3.384.309	3.201.704	95%	47.471	47.471	-
CONSTRUCCION ROMPEOLAS PARA HABILITAR PLAYA BRAVA PARA BAÑO, IQUIQUE	124.434	78.793	63%	159.299	74.782	84.517
CONSERVACION PASEO COSTERO CARTAGENA	1.216.747	1.251.909	103%	747.507	747.507	-
CONSERVACION GLOBAL OBRAS PORTUARIAS 2008 REGION DE ANTOFAGASTA	200.226	204.136	102%	2.773	2.773	-
MEJORAMIENTO PLAYA BELLAVISTA SECTOR INTENDENCIA - GODOY, IQUIQUE	81.240	81.240	100%	50.768	50.768	-
MEJORAMIENTO TERMINAL PARA TRANSBORDADORES PUERTO WILLIAMS, ISLA NAVARINO	85.358	71.589	84%	27.791	27.793	-
CONSERVACION OBRAS PORTUARIAS MENORES III REGION	643.138	565.049	88%	592.519	565.049	27.470
CONSTRUCCION MUELLE RIO CHEPU, COMUNA DE ANCUD	80.794	80.796	100%	40.729	38.484	2.245
CONSTRUCCION RAMPA EN PALQUI CURACO DE VELEZ	1.345.435	1.113.143	83%	1.121.845	1.113.143	8.702
CONSTRUCCION RAMPA DE PASAJEROS Y CARGA SECTOR PUCHILCO PUQUELDON	126.900	60.683	48%	4.465	2.912	1.553
MEJORAMIENTO PLAYA VILLA ICALMA, LAGO ICALMA LONQUIMAY	47.896	28.202	59%	28.977	28.202	775
CONSTRUCCION RAMPA DE PASAJEROS Y CARGA MENOR SECTOR PUNTA HUIITE, ISLA LAITEC	69.751	41.851	60%	2.868	2.868	-
CONSTRUCCION RAMPA DE CONEXION LAS CONCHILLAS MAULLIN	215.806	86.843	40%	22.752	-	22.752

Cuadro 8

Comportamiento Presupuestario de las Iniciativas de Inversión año 2012

Iniciativas de Inversión	Costo Total Estimado	Ejecución Acumulada al año 2012	% Avance al Año 2012 (3) = (2) / (1)	Presupuesto Final Año 2012	Ejecución Año 2012	Saldo por Ejecutar (7) = (4) - (5)
	-1	-2		-4	-5	
REPOSICION RAMPA ISLA QUEHUI, SECTOR LOS ANGELES, CASTRO	126.042	45.559	36%	1.308	1.308	-
CONSTRUCCION RAMPA SECTOR COÑAB, COMUNA DE QUINCHAO	907.388	436.755	48%	436.756	436.755	1
CONSERVACION DE CALADO CALETA SAN MARCOS, IQUIQUE	441.402	277	0%	277	277	-
CONSTRUCCION INFRAESTRUCTURA PORTUARIA BAHIA FILDES, ISLA REY JORGE	177.293	62.239	35%	62.239	62.239	-
MEJORAMIENTO BORDE COSTERO PLAYAS BRAVA Y DEL JEFE, CALDERA	103.377	25.943	25%	25.943	25.943	-
MEJORAMIENTO BORDE COSTERO PLAYA LAS MACHAS, BAHIA INGLESA	105.177	19.190	18%	19.190	19.190	-
CONSTRUCCION RAMPA SECTOR PUNTA PAULA, ISLA COLDITA, COMUNA DE QUEMCHI	68.889	68.889	100%	3.097	3.097	-
CONSTRUCCION RAMPA SECTOR OSTRICULTURA, ISLA APIAO	66.500	66.501	100%	5.950	5.950	-
CONSTRUCCION RAMPA DE PASAJEROS Y CARGA MENOR SECTOR BLANCHARD	68.889	68.889	100%	3.097	3.097	-
CONSTRUCCION RAMPA DE CONEXION SECTOR PIEDRA LILE, ISLA LAITEC	69.751	27.901	40%	1.912	1.912	-
CONSTRUCCION RAMPA ISLA BUTACHAUQUE SECTOR NAYAHUE QUEMCHI	70.304	70.304	100%	4.284	4.284	-
CONSTRUCCION EMBARCADEROS MENORES RIO LINGUE, MARIQUINA	108.086	86.234	80%	15.386	15.386	-
CONSTRUCCION TERMINAL PORTUARIO E INFRAESTRUCTURA PESCA ARTESANAL CHAITEN	310.471	142.119	46%	116.719	113.544	3.175
CONSTRUCCION OBRAS PORTUARIAS MENORES CALETA BUCALEMU	56.541	56.542	100%	10.129	10.129	-
CONSTRUCCION RAMPA DE CONEXION ISLA MANCERA, COMUNA DE CORRAL	319.846	321.634	101%	321.634	321.634	-
CONSERVACION OBRAS PORTUARIAS REGION O'HIGGINS	239.984	45.219	19%	41.051	12.192	28.859
REPOSICION RAMPA QUINTERQUEN ISLA CAUCAHUE, COMUNA DE QUEMCHI	98.991	90.113	91%	69.252	69.251	1
MEJORAMIENTO PLAYA PONCIANO CASTRO, LAGO COLICO - CUNCO	48.167	27.693	57%	28.407	27.693	714

Cuadro 8

Comportamiento Presupuestario de las Iniciativas de Inversión año 2012

Iniciativas de Inversión	Costo Total Estimado	Ejecución Acumulada al año 2012	% Avance al Año 2012 (3) = (2) / (1)	Presupuesto Final Año 2012	Ejecución Año 2012	Saldo por Ejecutar (7) = (4) - (5)
	-1	-2		-4	-5	
MEJORAMIENTO BALNEARIO EL LAUCHO, ARICA	2.864.613	1.278.806	45%	34.079	33.529	550
MEJORAMIENTO BORDE COSTERO, HUASCO	42.976	33.077	77%	33.079	33.077	2
CONSTRUCCION MUELLE PESQUERO ARTESANAL CALETA MAGUELLINES	6.763.777	5.622.655	83%	3.951.712	3.951.531	181
CONSERVACION GLOBAL OBRAS PORTUARIAS 2010 REGIÓN DE ANTOFAGASTA	1.136.499	646.259	57%	616.350	555.204	61.146
REPOSICION INFRAESTRUCTURA PORTUARIA CALETA SAN MARCOS, IQUIQUE	72.213	75.563	105%	26.293	26.113	180
REPOSICION PAÑÓLES Y CIERRRE PERIMETRAL CALETA CAVANCHA, IQUIQUE	67.699	44.241	65%	44.241	44.241	-
CONSTRUCCION MURO DEFENSA PARQUE SANTUARIO LA POZA, PUCON	366.994	374.513	102%	294.516	294.516	-
CONSERVACION TRACK DE NAVEGACION RIO VALDIVIA	121.936	43.026	35%	19.488	19.041	447
CONSERVACION TRACK DE NAVEGACIÓN EN BAHIA CHILOTA, PORVENIR	3.352.197	-	0%	10	-	10
CONSTRUCCION BORDE COSTERO CALETAS SUR DE IQUIQUE	70.987	61.797	87%	70.988	61.797	9.191
HABILITACION TURISTICA MUELLE VERGARA VIÑA DEL MAR	110.572	31.807	29%	31.807	31.807	-
MEJORAMIENTO CONECTIVIDAD MARITIMA PICHANCO - CALETA GONZALO, PALENA	601.804	328.887	55%	166.533	165.107	1.426
MEJORAMIENTO CONECTIVIDAD MARITIMA LA ARENA - PUELICHE, X REGION	3.590.640	1.816.071	51%	1.824.944	1.816.071	8.873
CONSTRUCCION PLAYA ARTIFICIAL SECTOR PARAISO-EL CUADRO ANTOFAGASTA	91.281	37.718	41%	37.718	37.718	-
MEJORAMIENTO PLAYA CABEZAL SUR TALTAL	457.231	457.234	100%	457.235	457.234	1
CONSTRUCCION BORDE COSTERO SECTOR JUAN DE SAAVEDRA VALPARAISO	77.704	31.039	40%	31.039	31.039	-
CONSTRUCCION RAMPAS FIORDO STAINES, ULTIMA ESPERANZA	181.215	85.416	47%	85.416	85.416	-
CONSTRUCCION MURO DEFENSA SECTOR NORTE Y SUR, PUERTO SAAVEDRA	459.614	474.590	103%	100.259	100.259	-
CONSERVACION OBRAS PORTUARIAS MENORES, X REGION	94.868	77.992	82%	19.301	-	19.301

Cuadro 8

Comportamiento Presupuestario de las Iniciativas de Inversión año 2012

Iniciativas de Inversión	Costo Total Estimado	Ejecución Acumulada al año 2012	% Avance al Año 2012 (3) = (2) / (1)	Presupuesto Final Año 2012	Ejecución Año 2012	Saldo por Ejecutar (7) = (4) - (5)
	-1	-2		-4	-5	
CONSTRUCCION OBRAS DE PROTECCION DE RIBERA ARAUCO	4.165	4.165	100%	4.165	4.165	-
CONSERVACION DRAGADO POZAS ABRIGO CALETAS PESQUERAS Y MUELLE HANGA PIKO ISLA DE PASCUA	1.183.744	185	0%	206	185	21
MEJORAMIENTO INFRAESTRUCTURA CONECTIVIDAD MARITIMA REGION AYSEN EN MELINKA, XI REGION	5.062.796	4.230.212	84%	4.230.234	4.230.212	22
MEJORAMIENTO CONECTIVIDAD MARITIMA REGION DE AYSEN EN PUERTO CISNES	8.091.164	5.044.546	62%	5.046.916	5.044.546	2.370
CONSERVACION OBRAS PORTUARIAS MENORES REGION DE VALPARAISO	1.627.855	1.366.421	84%	823.048	779.978	43.070
REPARACION Y AMPLIACION MUELLE PESQUERO ARTESANAL LOTA BAJO	846.184	874.604	103%	45.637	45.637	-
REPOSICION MUELLE PESQUERO ARTESANAL CALETA LO ROJAS	1.681.167	1.724.475	103%	109.473	109.473	-
REPARACION MURO Y EXPLANADA CALETA PESQUERA DE LEBU	7.288.402	185	0%	195	185	10
REPOSICION MUELLE CALETA TUMBES TALCAHUANO	1.366.644	1.405.312	103%	1.290.290	1.287.995	2.295
CONSTRUCCION PASEO COSTERO BAHIA CUMBERLAND JUAN FERNANDEZ	119.955	119.955	100%	50.000	39.482	10.518
MEJORAMIENTO CONECTIVIDAD DE ISLA HUAPI Y OBRA VARIANTE PUERTO SUR -	71.800	71.801	100%	23.781	23.781	-
CONSERVACION OBRAS PORTUARIAS MENORES REGION DE TARAPACA	76.633	56.855	74%	56.865	56.855	10
CONSERVACION OBRAS PORTUARIAS MENORES REGION DE MAGALLANES	222.536	178.557	80%	119.476	119.476	-
REPOSICION BORDE COSTERO DE DICHATO	2.814.638	2.500.016	89%	2.000.310	2.000.016	294
CONSERVACION OBRAS PORTUARIAS MENORES REGION DE LOS LAGOS	3.897.636	3.583.903	92%	2.801.362	2.793.235	8.127
CONSERVACION OBRAS PORTUARIAS MENORES REGION DE AYSEN	190.939	190.918	100%	130.949	130.918	31
CONSERVACION OBRAS PORTUARIAS MENORES REGION DEL BIOBIO	2.392.129	958.650	40%	732.065	662.898	69.167

Cuadro 8

Comportamiento Presupuestario de las Iniciativas de Inversión año 2012

Iniciativas de Inversión	Costo Total Estimado	Ejecución Acumulada al año 2012	% Avance al Año 2012 (3) = (2) / (1)	Presupuesto Final Año 2012	Ejecución Año 2012	Saldo por Ejecutar (7) = (4) - (5)
	-1	-2		-4	-5	
CONSERVACION OBRAS PORTUARIAS MENORES REGION DE LA ARAUCANIA	753.553	742.677	99%	477.968	476.973	995
CONSERVACION OBRAS PORTUARIAS MENORES REGION DE LOS RIOS	943.234	883.020	94%	463.198	462.717	481
CONSERVACION OBRAS PORTUARIAS MENORES REGION DE ARICA Y PARINACOTA	649.942	628.040	97%	623.600	623.415	185
MEJORAMIENTO RAMPA DE CONEXION RIO NEGRO, HORNOPIREN	509.165	456.906	90%	182.355	182.355	-
REPOSICION OBRAS CALETA LLICO, ARAUCO	513.260	524.817	102%	380.817	380.817	-
MEJORAMIENTO BORDE COSTERO SECTOR EX ISLA ALACRAN COMUNA DE ARICA	87.133	71.618	82%	71.618	71.618	-
CONSERVACION OBRAS PORTUARIAS MENORES 2012, REGION COQUIMBO	417.549	296.231	71%	321.007	296.231	24.776
CONSERVACION MUROS COSTEROS BAHIA CUMBERLAND ARCHIPIELAGO JUAN FERNANDEZ	1.046	1.046	100%	1.046	1.046	-
CONSTRUCCION OBRAS PORTUARIAS CALETA QUINTAY CASABLANCA	2.905.871	151	0%	410	151	259
CONSERVACION ESPIGON ORREGO CONSTITUCION	411.293	419.631	102%	191.526	191.526	-
CONSTRUCCION CALETA DE PESCADORES MEHUI, COMUNA DE MARIQUINA	108.076	27.108	25%	50.174	27.108	23.066
MEJORAMIENTO DE CONECTIVIDAD FLUVIAL DEL RIO BUENO	129.783	54.175	42%	54.175	54.175	-
REPOSICION BORDE COSTERO CALETA TUMBES	1.783.261	-	0%	610	-	610
CONSTRUCCION FACILIDADES PORTUARIAS PARA NAVES TURISTICAS MENORES EN PUERTO NATALES	150.187	36.500	24%	36.577	36.500	77
CONSERVACION OBRAS PORTUARIAS MENORES 2011 REGION DEL MAULE	292.314	294.698	101%	58.601	58.601	-
CONSERVACION RIBERA SUR, PUERTO PESQUERO DE LEBU LEBU	378.394	378.393	100%	5.393	5.393	-
MEJORAMIENTO BALNEARIO LA LISERA, ARICA	303.756	173.987	57%	295.074	173.987	121.087
CONSTRUCCION INFRAESTRUCTURA PORTUARIA DE CONECTIVIDAD PENINSULA DE HUEQUI	209.999	139	0%	160	139	21

Cuadro 8

Comportamiento Presupuestario de las Iniciativas de Inversión año 2012

Iniciativas de Inversión	Costo Total Estimado	Ejecución Acumulada al año 2012	% Avance al Año 2012 (3) = (2) / (1)	Presupuesto Final Año 2012	Ejecución Año 2012	Saldo por Ejecutar (7) = (4) - (5)
	-1	-2		-4	-5	
CONSERVACION DEFENSAS COSTERAS SECTORES DE ILOCA A INFIERNILLO LICANTEN	1.759.498	1.759.501	100%	1.759.501	1.759.501	-
CONSERVACION OBRAS PORTUARIAS MENORES REGION DEL MAULE	237.154	200.180	84%	201.400	200.180	1.220
DIAGNOSTICO INFRAESTRUCTURA PORTUARIA Y COSTERA	158.848	157.847	99%	157.847	157.847	-
CONSERVACION VARIAS OBRAS PORTUARIAS MENORES REGION DE MAGALLANES	357.562	200.938	56%	200.937	200.938	1
CONSTRUCCION MUELLE CALETA BUCALEMU, VI REGION	184.115	36.347	20%	36.347	36.347	-
CONSTRUCCION OBRAS PORTUARIAS CALETA CHUNGUNGO	80.341	138	0%	340	138	202
REPOSICION OBRAS DE ATRAQUE CALETA PESQUERA SAN VICENTE, TALCAHUANO	1.773.655	428	0%	455	428	27
ANALISIS FISICO ESTUARIOS LEBU, TIRÚA Y CONSTITUCION -	38.080	38.080	100%	38.080	38.080	-
CONSERVACION VIA DE NAVEGACION PESCA ARTESANAL RIO LEBU LEBU	3.705.708	-	0%	820	-	820
CONSERVACION DRAGA ERNESTO PINTO LAGARRIGUE -	359.252	197.990	55%	301.096	197.990	103.106
CONSERVACION DRAGADO AREA OPERACION RAMPA DE TRANSBORD DE CHAITEN	2.220.000	1.566.022	71%	1.567.000	1.566.022	978

Anexo 4: Indicadores de Desempeño año 2012

- Indicadores de Desempeño presentados en la Ley de Presupuestos año 2012

Cumplimiento Indicadores de Desempeño año 2012										
Producto Estratégico	Nombre Indicador	Fórmula Indicador	Unidad de medida	Efectivo			Meta " 2012	Cumple SI/NO ²³	% Cumplimiento ²⁴	Notas
				2010	2011	2012				
SERVICIOS DE INFRAESTRUCTURA PORTUARIA PESQUERA ARTESANAL	Porcentaje de caletas con infraestructura portuaria básica terminada en el año t, que logran el Visto Bueno Favorable de SERNAPESCA, respecto del total de caletas con infraestructura portuaria básica terminada en el año t.	$\frac{\text{N}^\circ \text{ de caletas con infraestructura portuaria básica terminada en el año t, que logran el Visto Bueno Favorable de SERNAPESCA}}{\text{N}^\circ \text{ total de caletas con infraestructura portuaria básica terminada en el año t}} \times 100$	%	100%	100%	100%	100%	SI	100.00%	
	Enfoque de Género: No			(2/2)*100	(1/1)*100	(1/1)*100	(1/1)*100			

²³ Se considera cumplido el compromiso, si el dato efectivo 2012 es igual o superior a un 95% de la meta.

²⁴ Corresponde al porcentaje del dato efectivo 2012 en relación a la meta 2012.

Cumplimiento Indicadores de Desempeño año 2012										
Producto Estratégico	Nombre Indicador	Fórmula Indicador	Unidad de medida	Efectivo			Meta " 2012	Cumple SI/NO ²³	% Cumplimiento ²⁴	Notas
				2010	2011	2012				
SERVICIOS DE INFRAESTRUCTURA PORTUARIA PESQUERA ARTESANAL	Porcentaje de caletas con infraestructura básica terminada el año t, que incorporan condiciones de sanidad para las actividades de encarnado, esvicerado y reparación de redes, respecto del total de caletas con infraestructura básica terminada el año t.	(N° de caletas con infraestructura portuaria básica terminada el año t, que incorporan condiciones de sanidad para las actividades de encarnado, esvicerado y reparación de redes/N° total de caletas con infraestructura portuaria básica terminada el año t)*100	%	100%	100%	100%	100%	SI	100.00%	
				Enfoque de Género: No	(2/2)*100	(1/1)*100	(1/1)*100	(1/1)*100		
	Porcentaje de desviación del monto final ejecutado, respecto del monto establecido en los contratos originales para infraestructura portuaria y de borde costero.	(Sumatoria del valor absoluto de la diferencia entre el monto final - monto inicial de los contratos de obra que terminan el año t/Sumatoria de los montos iniciales de los contratos de obra que terminan el año t)*100	%	7%	6%	7%	9%	SI	135.00% 1	
				Enfoque de Género: No	(2117287 /2914279)*100	(2174716 /3355171)*100	(2060387 /3093721)*100	(2558545 /2842827)*100		

Cumplimiento Indicadores de Desempeño año 2012										
Producto Estratégico	Nombre Indicador	Fórmula Indicador	Unidad de medida	Efectivo			Meta " 2012	Cumple SI/NO ²³	% Cumplimiento ²⁴	Notas
				2010	2011	2012				
	Porcentaje de desviación del tiempo final ejecutado, respecto del tiempo establecido en los contratos originales para infraestructura portuaria y de borde costero.	((Sumatoria tiempo total final - tiempo total inicial del contrato de obras terminadas en el año t)/Sumatoria tiempos totales de los contratos originales de obras terminadas en el año t)*100	%	16%	16%	10%	16%	SI	157.00%	2
	Enfoque de Género: No			(1824/11286)*100	(2067/12654)*100	(1262/12369)*100	(2059/12864)*100			
SERVICIOS DE INFRAESTRUCTURA PORTUARIA DE CONECTIVIDAD	Cobertura de localidades del Plan Chiloé, con obras de Infraestructura de Conexión terminadas.	(N° total acumulado de localidades del Plan Chiloé con obras de Infraestructura de Conexión terminadas al año t / N° Total de localidades con Obras de Infraestructura de conexión contempladas dentro del Plan Chiloé)*100	%	43%	49%	57%	57%	SI	100.00%	
	Enfoque de Género: No			(16/37)*100	(18/37)*100	(20/35)*100	(20/35)*100			

Cumplimiento Indicadores de Desempeño año 2012										
Producto Estratégico	Nombre Indicador	Fórmula Indicador	Unidad de medida	Efectivo			Meta " 2012	Cumple SI/NO ²³	% Cumplimiento ²⁴	Notas
				2010	2011	2012				
SERVICIOS DE INFRAESTRUCTURA DE MEJORAMIENTO DE BORDE COSTERO	Porcentaje de localidades con obras de borde costero terminadas el año t, respecto del total de localidades con obras de borde costero programadas terminar el año t.	$\frac{((N^{\circ} \text{ total de localidades con obras de Infraestructura de Borde Costero terminadas al año t}) / (N^{\circ} \text{ Total de Obras de Infraestructura de borde costero programadas terminar el año t})) * 100}{}$	%	100%	100%	67%	100%	NO	67.00%	3
	Enfoque de Género: No			(3/3)*100	(3/3)*100	(4/6)*100	(5/5)*100			
SERVICIOS DE INFRAESTRUCTURA PORTUARIA DE CONECTIVIDAD	Cobertura de localidades del Plan de Conectividad Austral de las regiones Los Lagos, Los Ríos, Aysén y Magallanes, con obras de Infraestructura Portuaria terminadas al año t.	$\frac{(N^{\circ} \text{ total acumulado de localidades del Plan de Conectividad Austral con obras de Infraestructura Portuaria terminadas al año t} / N^{\circ} \text{ total de localidades con obras de Infraestructura Portuaria contempladas dentro del Plan de Conectividad Austral de las regiones de Los Ríos, Los Lagos, Aysén y Magallanes}) * 100}{}$	%		31%	53%	53%	SI	100.00%	
	Enfoque de Género: No			N.M.	(10/32)*100	(16/30)*100	(16/30)*100			

Cumplimiento Indicadores de Desempeño año 2012										
Producto Estratégico	Nombre Indicador	Fórmula Indicador	Unidad de medida	Efectivo			Meta " 2012	Cumple SI/NO ²³	% Cumplimiento ²⁴	Notas
				2010	2011	2012				
CONSERVACION DE INFRAESTRUCTURA PORTUARIA Y COSTERA	Porcentaje de localidades del Plan de Conservación del año t con obras de Infraestructura Portuaria Terminadas el año t.	(N° total de localidades del Plan de Conservación del año t con obras de Infraestructura terminadas el año t /N° total de localidades contempladas dentro del Plan de Conservación del año t)*100	%		100%	100%	100%	SI	100.00%	
	Enfoque de Género: No			N.C.	(35/35)*100	(30/30)*100	(30/30)*100			
	Cobertura de localidades del Plan de Reconstrucción con obras de Infraestructura Portuaria Terminadas al año t.	(N° total acumulado de localidades del Plan de Reconstrucción con obras de Infraestructura Portuaria terminadas al año t/N° total de localidades con obras de Infraestructura Portuaria contempladas dentro del Plan de Reconstrucción)*100	%		28%	44%	39%	SI	114.00%	4
	Enfoque de Género: No			N.M.	(5/18)*100	(8/18)*100	(7/18)*100			

Cumplimiento Indicadores de Desempeño año 2012										
Producto Estratégico	Nombre Indicador	Fórmula Indicador	Unidad de medida	Efectivo			Meta " 2012	Cumple SI/NO ²³	% Cumplimiento ²⁴	Notas
				2010	2011	2012				
	Cobertura de Regiones con Obras de Infraestructura Portuaria Catastradas.	(N° de Regiones con catastro de infraestructura portuaria terminada al año t/N° de total Regiones con Infraestructura portuaria)*100	%				100%	100%	SI	100.00%
	Enfoque de Género: No			N.M.	0%	(14/14)*1	00	00		

Porcentaje de cumplimiento informado por el servicio:	90%
Suma de ponderadores de metas no cumplidas con justificación válidas:	0%
Porcentaje de cumplimiento global del servicio:	90%

Notas:

1.- Indicador con sobrecumplimiento de 135,14%. Este resultado es fruto de mejoras en la gestión, y las capacitaciones a los funcionarios respecto a la gestión de proyectos que, entre otras cosas, han hecho más expedito y simple el seguimiento de los proyectos para todos los funcionarios que se encuentran detrás de la realización de un proyecto. Además se ha realizado durante el año 2012 un seguimiento periódico mensual a este indicador, realizando informes y reportes del estado de todos los contratos a nivel nacional, identificando todas las modificaciones y cumplimiento del porcentaje de desviación de los montos ya sea por contrato, por región o nivel nacional. Por último, la Dirección ha mantenido medidas de gestión incorporadas en años anteriores, como son los mecanismos de revisión y aprobación técnica de modificación de contratos, mesas de proyectos, entre otras, que inciden en el cumplimiento del indicador. Este indicador modifica su meta en la Ley 2013, incorporando mayor exigencia, fijándola en 8,5%

2.- Indicador con sobrecumplimiento de 156,96%. Este resultado es fruto de mejoras en la gestión, y las capacitaciones a los funcionarios respecto a la gestión de proyectos que, entre otras cosas, han hecho más expedito y simple el seguimiento de los proyectos para todos los funcionarios que se encuentran detrás de la realización de un proyecto. Además se ha realizado durante el año 2012 un seguimiento periódico mensual a este indicador, realizando informes y reportes del estado de todos los contratos a nivel nacional, identificando todas las modificaciones y cumplimiento del porcentaje de desviación de los tiempos ya sea por contrato, por región o nivel nacional. Por último, la Dirección ha mantenido medidas de gestión incorporadas en años anteriores, como son los mecanismos de revisión y aprobación técnica de modificación de contratos, mesas de proyectos, entre otras, que inciden en el cumplimiento del indicador.

3.- Dos obras contempladas terminar durante el 2012 presentaron problemas en la ejecución producto de retrasos del contratista, la primera, Mejoramiento Balneario La Lisera no logró ser terminada dentro de los plazos, quedando con un 59% de avance físico, debido a que el contratista no cumplió con lo programado en las bases del contrato, por lo que la Dirección de Obras Portuarias decidió acogerse al Art. 151 del Reglamento de contratos de obra pública, el término anticipado se debe a causa externa a la DOP, asociadas a contratista. La Segunda obra, Mejoramiento Borde

Costero Antofagasta El Cable-Balneario Municipal presenta un avance físico del 96%, cuya fecha vigente de término es el 20 de enero 2013, la causa principal del retraso, fue la ?fuga? repentina de mano de obra de aproximadamente 30 personas que se vio reflejado en el mes de octubre, y que, aun cuando la empresa hizo esfuerzos por contratar gente en reemplazo, estos fueron principalmente extranjeros o mano de obra nacional que no tenían la experiencia

4.- El sobre cumplimiento se produce por la obra ?Reposición Muelle Caleta Tumbes ", la cual no se comprometió dentro de los términos de obra 2012, dado que en el año 2011 el Plan de reconstrucción consideraba, para dar término a las localidades, el término de todas las obras contempladas para la localidad dentro del Plan, no obstante, las obras consideradas contemplaban la infraestructura afectada por el Terremoto como también obras de protección y/o mejoramiento nuevas, necesarios ante nuevos eventos naturales. Este criterio fue modificado durante el año 2012, y en acuerdo entre las autoridades MOP, se estableció informar y marcar avance en la ejecución de obras del Plan con las obras de reconstrucción solamente. Es en este contexto que la localidad de Tumbes marca un sobre cumplimiento, ya que dentro del Plan estaba considerada la reposición del muelle y el borde costero, aunque este último corresponde a obras nuevas, que incluyen obras de protección, que se han postulado a MIDESO sin ninguna excepción, como u

Anexo 5: Compromisos de Gobierno

Cuadro 11 Cumplimiento de Gobierno año 2012			
Objetivo ²⁵	Producto ²⁶	Producto estratégico (bienes y/o servicio) al que se vincula ²⁷	Evaluación ²⁸
Promover la inversión en conectividad e infraestructura turística, de manera de convertir a Chile en un destino turístico de categoría mundial.	Ejecutar: (1) Plan Chiloé (2) Plan Interlagos (3) Plan de Conectividad Austral (4) Plan Araucanía	1,2,3,4,6	A tiempo en su cumplimiento
Seguir avanzando con las obras de los planes Chiloé, Arauco e Isla de Pascua.	Mejorar sustancialmente la conectividad vial, marítima y aeroportuaria a través de la ejecución de cartera de proyectos para Chiloé, Arauco y la Isla de Pascua	2	A tiempo en su cumplimiento

25 Corresponden a actividades específicas a desarrollar en un período de tiempo preciso.

26 Corresponden a los resultados concretos que se espera lograr con la acción programada durante el año.

27 Corresponden a los productos estratégicos identificados en el formulario A1 de Definiciones Estratégicas.

28 Corresponde a la evaluación realizada por la Secretaría General de la Presidencia.

Anexo 6: Cumplimiento de Sistemas de Incentivos Institucionales 2012

CUMPLIMIENTO DEL PROGRAMA DE MEJORAMIENTO DE LA GESTIÓN AÑO 2012

I. IDENTIFICACIÓN

MINISTERIO	MINISTERIO DE OBRAS PUBLICAS	PARTIDA	12
SERVICIO	DIRECCION DE OBRAS PORTUARIAS	CAPÍTULO	02

II. FORMULACIÓN PMG

Marco	Área de Mejoramiento	Sistemas	Objetivos de Gestión				Prioridad	Ponderador	% del ponderador obtenido	Cumple
			Etapas de Desarrollo o Estados de Avance							
			I	II	III	IV				
Marco Básico	Planificación / Control de Gestión	Descentralización	O				Mediana	10.00%	100	✓
		Equidad de Género	O				Mediana	10.00%	100	✓
	Planificación y Control de Gestión	Sistema de Monitoreo del Desempeño Institucional	O				Alta	60.00%	100	✓
		Calidad de Atención de Usuarios	Sistema Seguridad de la Información			O		Menor	5.00%	100
Marco de la Calidad	Gestión de la Calidad	Sistema de Gestión de la Calidad (ISO 9001)		O			Alta	15.00%	100	✓
Porcentaje Total de Cumplimiento :								100.00%		

III. SISTEMAS EXIMIDOS/MODIFICACIÓN DE CONTENIDO DE ETAPA

Marco	Área de Mejoramiento	Sistemas	Tipo	Etapa	Justificación
-------	----------------------	----------	------	-------	---------------

Anexo 7: Cumplimiento Convenio de Desempeño Colectivo

Cuadro 12				
Cumplimiento Convenio de Desempeño Colectivo año 2012				
Equipos de Trabajo	Número de personas por Equipo de Trabajo ²⁹	N° de metas de gestión comprometidas por Equipo de Trabajo	Porcentaje de Cumplimiento de Metas ³⁰	Incremento por Desempeño Colectivo ³¹
Departamento de Planificación	12	5	99,82%	8%
División de Proyectos	19	5	95,49%	8%
División de Construcciones	10	7	100,00%	8%
Departamento de Administración y Finanzas	39	6	100,00%	8%
Región de Arica y Parinacota	5	4	95,67%	8%
Región de Tarapacá	7	6	99,37%	8%
Región de Antofagasta	9	5	99,77%	8%
Región de Atacama	5	6	95,81%	8%
Región de Coquimbo	9	5	94,88%	8%
Región de Valparaíso y O'Higgins	15	6	93,20%	8%
Región del Maule, Región del Bio Bío y Región de La Araucanía	42	6	100,00%	8%
Región de Los Ríos	17	6	99,44%	8%
Región de Los Lagos	29	6	97,03%	8%
Región de Aysén	16	6	99,72%	8%
Región de Magallanes	10	6	100,00%	8%

29 Corresponde al número de personas que integran los equipos de trabajo al 31 de diciembre de 2012.

30 Corresponde al porcentaje que define el grado de cumplimiento del Convenio de Desempeño Colectivo, por equipo de trabajo.

31 Incluye porcentaje de incremento ganado más porcentaje de excedente, si corresponde.

