



Balance de Gestión Integral

AÑO 2022

Ministerio de Obras Públicas

Dirección de Vialidad





Índice

.1. Presentación Cuenta Pública del Ministro del Ramo	3
.2. Resumen Ejecutivo Servicio	7
.3. Resultados de la Gestión año 2022	10
.4. Desafíos para el período de Gobierno 2023	20
.5. Anexos	28
.Anexo 1: Recursos Humanos	29
.Anexo 2: Compromisos de Gobierno 2023	37
.Anexo 3: Cumplimiento Convenio de Desempeño Colectivo 2022	38
.Anexo 4: Resultados en la Implementación de medidas de Género 2022	39
.Anexo 5: Información Estratégica, Financiera e Instrumentos de Gestión de la Institución	40

1. Presentación Cuenta Pública del Ministro del Ramo

Ministerio de Obras Públicas

El año 2022, como país y como Ministerio de Obras Públicas, vivimos una situación compleja en materia económica que afectó de manera importante a la industria de la construcción. Aun así, el Ministerio de Obras Públicas ejecutó una inversión de dos billones 772 mil millones de pesos, que corresponden al 98,8% respecto del presupuesto vigente.

En 2022 se alcanzaron importantes avances institucionales en distintos aspectos, tales como una agenda de equidad de género, en marcos reglamentarios y de legislación, en sostenibilidad y en reactivación económica.

El Ministerio de Obras Públicas se situó entre los tres ministerios con más alta ejecución, lo que se logró gracias a las medidas de reactivación económica y de redistribución de los recursos, que se trabajaron junto al Ministerio de Hacienda y el Ministerio de Desarrollo Social y Familia.

Tener una agenda de reactivación se hizo indispensable para enfrentar un contexto económico difícil y desafiante, con una importante cantidad de obras con problemas de continuidad producto del alza en el precio de los materiales de la construcción y de mano de obra, la escasez de productos y otras dificultades logísticas.

Con este panorama, el Ministerio de Obras Públicas implementó diversas disposiciones para reactivar los contratos y la industria porque entendemos las obras públicas no sólo como una respuesta a demandas y requerimientos de infraestructura de las diversas comunidades del país, sino también como un músculo que se mueve desde el Estado para apuntalar la inversión pública y privada.

Entre esas disposiciones, se destaca la aplicación de un polinomio a los nuevos contratos, iniciativa que simplifica los requisitos y que permitió que el 83% de las licitaciones utilicen este sistema vs. el 1% que antes podían acceder a este mecanismo. Por otra parte, se hizo un pago excepcional retroactivo para obras vigentes, actualizando el valor de los estados de pago hasta en un 20% del contrato adjudicado.

También se realizó una alianza estratégica con BancoEstado para poder ir en ayuda de las Pequeñas y Medianas Empresas, buscando nuevas alternativas para otorgar apoyo financiero y disponibilidad de recursos para dar continuidad a los contratos en ejecución y los procesos licitatorios.

Además, se incorporaron medidas para dar mayor flexibilidad en los contratos, permitiendo adjudicar sobre el valor recomendado hasta el 20% sin ir a reevaluación por parte del Ministerio de Desarrollo Social.

Como gobierno comprometido con la agenda feminista, desde el Ministerio de Obras Públicas se lograron avances para ir posicionando los temas de género y, en especial, una cultura inclusiva para una mejor equidad a nivel organizacional. A nivel interno, en los cargos de liderazgo, las mujeres aumentaron su representación en el último año en jefaturas y cargos directivos en un 42%, además, del total del personal que hoy trabaja en las obras de nuestras empresas contratistas un 10% son mujeres.

En materia legislativa, se concretaron avances en marcos reglamentarios y de legislación. Entre ellos, destacan la implementación del nuevo Código de Aguas; el reglamento sobre elementos publicitarios en caminos públicos, la ley que modifica los plazos y requisitos sobre servicios sanitarios rurales; la ley que crea un sitio electrónico unificado para el pago de tarifas y peajes y otorga un beneficio a los usuarios que tengan multas asociadas al televía o TAG; y leyes sobre extracción de áridos y normas sobre eficiencia hídrica y adaptación al cambio climático.

En términos de sustentabilidad, en 2022 se avanzó en la implementación de un programa de trabajo en infraestructura y edificación sostenible, con el objetivo de superar las brechas que se presentan al incorporar temáticas de sostenibilidad en las obras públicas, para lo cual se creó un Comité Técnico de Infraestructura Sostenible.

En esta línea, destaca la colaboración del ministerio con el proyecto Reduciendo la vulnerabilidad climática y el riesgo de inundación en áreas urbanas y semiurbanas costeras en ciudades de América Latina. A través de este proyecto, se actualizó el Plan Maestro de Aguas Lluvias de la ciudad de Antofagasta con criterios de cambio climático. También en 2022 se diseñó la obra de control aluvional de la Quebrada Bonilla, el cual será licitado este 2023.

Junto a esto, desde la Superintendencia de Servicios Sanitarios se están revisando de manera permanente los planes de inversión de las empresas sanitarias necesarios para mantener el cumplimiento de las condiciones de calidad y continuidad del servicio, en un contexto de cambio climático.

Este 2023, el Ministerio de Obras Públicas tiene un importante desafío en ser uno de los pilares de la reactivación económica y del empleo, además de avanzar o concluir importantes obras que beneficiarán a miles de chilenos y chilenas y que deben reflejar, a través de “obras públicas para un buen vivir”, los compromisos de gobierno del Presidente Gabriel Boric.

En 2022 se anunció la cartera de proyectos 2022-2026 en alianza público-privada por un total de USD\$ 13.258 millones. Esta cartera incluye 43 licitaciones y 52 proyectos.

Este 2023 se pondrá en marcha la fase de estudios avanzada para el tren que unirá las regiones de Valparaíso y Metropolitana, la que permitirá contar con un anteproyecto referencial, base fundamental para realizar el año 2025 una licitación internacional.

En cuanto a la ruta Panamericana y sus accesos, el plan 2022-2026 proyecta 12 licitaciones con una inversión estimada de MM USD\$ 4.552. Este plan impulsará los proyectos que harán factible entregar a más habitantes un alto estándar de circulación desde Arica a Chiloé, incluyendo dobles calzadas, niveles elevados y homogéneos de calidad y seguridad vial, expansión del sistema de pago electrónico free flow y soluciones eficaces de conectividad e interacción del eje con los centros urbanos (by-pass y tramos urbanos), entre otros.

Este 2023 se llamará a licitación de los tramos Iquique-Antofagasta; Caldera-Antofagasta; Temuco-Río Bueno; acceso norte a Concepción; y los accesos a Valdivia.

En términos de movilidad y equipamiento, el plan 2022-2026 incluye 25 licitaciones y 31 proyectos, con una inversión estimada de USD 7.639 millones. Estas iniciativas incluyen nuevos sistemas de transporte público, tecnología y modelos de financiamiento, así como infraestructura pública, equipando barrios para la recreación, cultura, deporte o confortabilidad térmica. Asimismo, se incluyen proyectos para resolver el déficit de infraestructura crítica. Tenemos el diagnóstico y la decisión de responder a las demandas de un país que hoy tiene casi 20 millones de habitantes, que debe gestionar los efectos del cambio climático, que permita conectar a los chilenos y chilenas que se trasladan a lo largo y ancho del país con urgencias diferentes a las que eran las necesidades de hace 30 años.

En alianza público-privada también se adecuará la infraestructura aeroportuaria a las demandas actuales y se modernizarán las instalaciones, favoreciendo las posibilidades de conexión internacional de los aeropuertos regionales y contribuyendo a la gobernanza de los terminales aéreos de la red. Este plan considera 4 licitaciones y 7 proyectos, con una inversión estimada de USD 618 millones. Este 2023 se llamará a licitación del Aeropuerto Regional de Atacama y se pondrá la primera piedra del Terminal Nacional de Santiago (T1).

Además, se llamará a licitación este año para iniciar los proyectos del Teleférico Alto Hospicio-Iquique; el Tranvía Pajaritos-Aeropuerto Santiago; el Tranvía Coquimbo-La Serena; el Centro Penitenciario Grupo IV de Talca; y se dará inicio a los trabajos del teleférico que unirá a las comunas de Huechuraba con Providencia.

Respecto al presupuesto directo del MOP, éste es un 11,7% superior al 2022, llegando a 4,7 billones de pesos, lo que representa el 6,7% del Presupuesto de la Nación. En el Presupuesto del Ministerio de Obras Públicas destaca la creación del Programa de Infraestructura para el Desarrollo, cuyo fin es reforzar el impulso a la inversión en capital. Estos recursos reemplazarán al Fondo de Emergencia Transitorio (FET) e incluirá una modalidad flexible de ejecución.

Las iniciativas de inversión del MOP alcanzan los \$3.261.931 millones, para el financiamiento de nuevos proyectos y dar continuidad a otros. Entre estos proyectos destacan, el Plan de Conectividad Austral; el mejoramiento de la ruta Vicuña y continuar estudiando la posibilidad de una doble vía tanto para ésta ruta como para la ruta entre San Javier y Constitución. Junto a esto se continuará con el Plan de Mejoramiento, Conservación y Construcción de nuevos puentes a cargo de la Dirección de Vialidad; con la cartera de proyectos de vialidad para ensanchar Chile y con los proyectos de caletas y bordes costeros en las distintas regiones del país.

Por otra parte, seguiremos avanzando en la implementación del nuevo Código de Aguas y en la infraestructura física y administrativa para la gestión del agua pensando con perspectiva intergeneracional. Para ello, estamos estudiando la nueva institucionalidad que esto requiere, reforzando los equipos, fiscalizando el correcto uso de las aguas y priorizando el consumo humano. El derecho humano al agua es también un compromiso de gobierno y el MOP asume ese desafío para el 2023 y para las próximas décadas.

Jessica López Saffie

2. Resumen Ejecutivo Servicio

Carta Director Nacional de Vialidad

BGI 2022

La Dirección de Vialidad es la estructura operativa más grande del Ministerio de Obras Públicas y consecuentemente con esta realidad, sus más de cinco mil funcionarios desplegados en todas las regiones y en 52 de las 56 provincias del país, conforman un grupo comprometido con la responsabilidad de su función pública, enmarcada en sus objetivos estratégicos y en los del ministerio.

En ese sentido, Vialidad tiene el mandato de proveer obras y servicios de infraestructura vial, con énfasis en la calidad de vida de los ciudadanos, el desarrollo sostenible del territorio y la concreción de una infraestructura resiliente.

Durante 2022 la ejecución presupuestaria de Vialidad fue de 1.474 billones de pesos, que financiaron iniciativas de inversión programadas para dicho curso, como estudios, contratos de obras viales urbanas, interurbanas, rutas nacionales e internacionales, además de contratos globales mantenimientos de la red vial, los programas de caminos básicos y caminos en comunidades indígenas, y una serie de intervenciones abordadas por la administración directa, entre otros.

El 2022 fue un año en el que nos acompañó una realidad económica compleja que implicó un desafío adicional, por la cantidad de contratistas que tuvieron problemas para continuar las obras encomendadas debido al alza de los precios de los materiales y los problemas logísticos internacionales que derivaron en su escasez. En algunos casos, fue vía administración directa con su maquinaria quienes hicieron frente a esta contingencia y, en otros, hubo que iniciar procesos de término anticipado de contratos y re licitar terminación de obras inconclusas.

En este contexto, la Dirección de Vialidad, adoptó las medidas que nos permitieron continuar con nuestra labor y seguir abordando una gran cantidad de iniciativas en sus diferentes modalidades. De esta manera, se conservaron a través de la administración directa unos 30 mil kilómetros de caminos bajo nuestra tuición y otros 51 mil kilómetros de redes viales fueron abordados a través de contratistas.

En relación a los Caminos Básicos, un programa de gran impacto social que aborda caminos rurales y de bajo tránsito, se lograron ejecutar 1.715 kilómetros. La inversión asociada en este ámbito fue de 243.100 millones de pesos.

Adicionalmente, se concretaron intervenciones en 410 kilómetros de caminos en comunidades indígenas, de los cuales 109 fueron abordados por la administración directa. En este caso, la inversión asociada fue de 17.629 millones de pesos. En relación a la iniciativa gubernamental Plan Buen Vivir, durante 2022 se ejecutaron 310,7 kilómetros en las provincias de Arauco, Cautín y Malleco.

También se destacaron las iniciativas asociadas a la Ruta 7, con prioridad en la conectividad entre Puerto Montt y Coyhaique, y la continuidad y avance en las obras del puente sobre el canal de Chacao, que finalizó el año con un avance de 42% en sus obras.

Otro aspecto relevante lo constituyeron los puentes bajo tuición de Vialidad, los que según el último catastro suman 6.835 estructuras. En este contexto, se creó el Proyecto Plan de Puentes, con el objetivo de reforzar la manera de abordar su diseño y conservación, y generar una vinculación permanente con la academia y el mundo privado. En relación a los puentes menores, se logró la reposición de 3.190 metros de estas estructuras.

Entre las diferentes facetas que ha desarrollado el servicio en los últimos años por instrucción de las autoridades nacionales, se ha destacado la participación en situaciones de emergencias. Por ejemplo, en 2022 la Dirección de Vialidad firmó un convenio con la Corporación Nacional Forestal (CONAF) para concretar la limpieza de combustible vegetal de la faja fiscal y la construcción de cortafuegos. Debido a la crisis provocada por los incendios forestales en el país, los 2.044 kilómetros de intervenciones programadas inicialmente se transformaron en 3.643 kilómetros.

Para seguir atendiendo las necesidades del país y la demanda creciente de trabajo de la administración directa, es fundamental contar con la maquinaria necesaria. En ese sentido, a fines de 2022 se logró concretar una inversión de cerca de 11.000 millones de pesos para la adquisición de 163 vehículos, entre maquinarias, camiones y camionetas.

Para los desafíos 2023 en el ámbito urbano se licitará el acceso norte a San Antonio; la ampliación ruta H-27, Carretera del Cobre por 22 mil millones de pesos. En iniciativas interurbanas se abordarán tres proyectos de reposición y mejoramiento de la Ruta 5 en las regiones de Arica y Parinacota, Antofagasta y Atacama. En la ruta 7, en la región de Aysén, se iniciará la reposición de los puentes Palena y Rosselot, además del mejoramiento del tramo Las Pulgas-Queulat-Bifurcación Cisnes. En cuanto a rutas internacionales, se abordarán obras en las rutas 11-CH (Arica y Parinacota), 15-CH (Tarapacá), 23-Ch (Antofagasta), 31-CH (Atacama), 201-CH (Los Ríos) 215-CH, (Los Lagos), 235-CH (Aysén) y rutas 9 y 325 (Magallanes).

En la Dirección de Vialidad tenemos conciencia de que conectamos personas en un territorio extenso y diverso. En esa tarea, nuestra fuerza principal son las y los funcionarios, quienes han demostrado siempre el compromiso con nuestra misión y con el bienestar del país, sobre todo, en los momentos en los se requiere un esfuerzo adicional.

3. Resultados de la Gestión año 2022

3.1. Resultados asociados al Programa de Gobierno, mensajes presidenciales y otros aspectos relevantes para el jefe de servicio

3.1. Resultados asociados al Programa de Gobierno, mensaje presidencial y otros aspectos relevantes para el jefe de servicio

3.1.1 Conservación de la red vial

El objetivo del programa de conservación vial es contribuir a mantener la conectividad nacional e internacional y así aportar al desarrollo del país; manteniendo el nivel de servicio en términos de calidad y seguridad en las vías de acuerdo a los estándares de diseño original. Otra función importante de este programa es actuar frente a emergencias y la operación invernal con el despeje de nieve en pasos fronterizos. Estas labores de conservación son ejecutadas por la Dirección de Vialidad del MOP, a través de las distintas Direcciones Regionales y las Oficinas Provinciales, utilizando las modalidades de administración directa, contratos tradicionales de conservación y contratos de conservación por redes viales (globales y globales mixtos).

De los 86 mil kilómetros de la red vial nacional en operación, que incluyen los caminos concesionados, la Dirección de Vialidad, a través de sus representaciones regionales y provinciales han mantenido alrededor de 30 mil kilómetros mediante la modalidad de conservación por administración directa ejecutando principalmente reperfilados y colocación de capas granulares (recebos), además de otra serie de acciones de saneamiento y seguridad vial en la red vial y mediante contratos de conservación por redes viales, con una cobertura contratada de alrededor de 51.000 kilómetros con un promedio de 160 contratos en ejecución. El resto de la red vial se atiende con las otras modalidades ejecutando caminos básicos, sellos y recarpeteos asfálticos, puentes menores, saneamiento y seguridad vial.

Dentro de las obras relevantes mediante la modalidad de contratos tradicionales que se iniciaron durante 2022, se destacan las siguientes:

- Conservación red vial (Conservación periódica Ruta 5, Km 986 al Km 1.010) provincia de Chañaral - región de Atacama.

- Conservación red vial, Conservación periódica Ruta 15-CH, Km 96 al Km 144, por sectores comunas de Huara y Colchane, provincia del Tamarugal, región de Tarapacá.
- Conservación de red vial básica camino H-35, comunas, de Olivar, Requinoa, Machalí, provincia de Cachapoal, región de O'Higgins.
- Conservación periódica, recapado Ruta T-20 San José - Mehuín (km 1,83 al 28,566), región de Los Ríos.
- Conservación periódica caminos Nos Malloco G-34 y Ruta 76, región Metropolitana
- Conservación de la red Vial, conservación periódica, Ruta 7, longitudinal austral, sector limite regional - Punta Pisagua, tramo; Alcantarilla Cascada - San Sebastián - puente Las Ovejas del Km 734,285 al Km 764,328, comuna de Rio Ibáñez.
- Conservación de la red vial, conservación periódica, construcción defensas puente mecano río Caleta, Ruta Y-897 comuna de Timaukel, provincia de Tierra del Fuego, región de Magallanes y de la Antártica Chilena. (Plan de Recuperación).

Durante 2022 se destacan estudios de diagnóstico y conservación para puentes mayores y emblemáticos como puente Yelcho en la región de Los Lagos, y puente Juan Pablo II en la región de Biobío.

En las obras de conservación, se destaca el puente San Francisco en El Monte, beneficiando a las comunas de El Monte y Talagante.

3.1.2 Puente Chacao

Respecto de los avances de la construcción del Puente sobre el Canal de Chacao, se destacan los siguientes hitos logrados durante el año 2022:

- El término de la construcción de los encepados de Pila Norte y Pila Central, completando con ello las estructuras de fundación de las tres pilas (estructura de fundación = pilotes + encepados).
- El inicio de la construcción de las elevaciones de las tres pilas, con un avance físico (a diciembre 2022) en Pila Norte, Central y Sur de un 2 %, 6% y 24% respectivamente.
- Se destacan los avances constructivos en el Macizo de Anclaje Norte y Sur con un 48% y 2% respectivamente.
- Las obras en general, presentan un avance de un 42%.

3.1.3 Programa de Reposición de Puentes Menores (L ≤ 30 m)

- Durante el 2022 se han programado 3.190 ml de reposición de puentes menores, a través de las modalidades de Conservación por contrato y Administración Directa en prácticamente todas las regiones.

3.1.4 Buen Vivir

- Este programa contempla la ejecución de cartera de proyectos viales por 449 km.
- Entre enero y diciembre de 2022 se han ejecutaron 310,7 km en las provincias de Arauco, Cautin y Malleco, alcanzando un 69% de avance.

3.2 Resultados de los Productos Estratégicos y aspectos relevantes para la Ciudadanía

3.2 Resultados de los Productos Estratégicos y aspectos relevantes para la Ciudadanía

3.2.1 Conectividad vial urbana

Durante este período se destaca la licitación de la obra ampliación Ruta S-839 segunda faja al volcán Villarrica desde el Km 0,0 al Km 2,5 en la región de la Araucanía, cuya inversión es de MM \$ 11.530.

En la conectividad urbana destacan las siguientes obras que están en ejecución:

- Mejoramiento de la pasada urbana Ruta 5 y A-27 en Arica, sector D: rotonda Rodolfo Arenas - límite urbano oriente, región de Arica y Parinacota, la inversión de este contrato asciende a MM \$ 8.245 e impacta a 14 mil habitantes en los que se consideran estudiantes, población flotante y población residencial.
- Mejoramiento de la Ruta B-241, eje Licancabur, en su pasada urbana de San Pedro de Atacama, región de Antofagasta. Ésta se desarrolla a lo largo de la Ruta B-241 entre el puente San Pedro y el control aduanero, considera mejoramiento de las actuales condiciones de la pasada urbana de la Ruta B-241 (calle Licancabur), desde el puente San Pedro hasta Aduana, su inversión es de MM \$ 6.611. Este proyecto busca solucionar problemas de congestión y accidentes en el sector.
- Construcción del enlace El Vergel, sector enlace El Vergel, entre los kilómetros 7,2 y 8,8, Ruta 60-CH en la región de Valparaíso; incluye las siguientes obras: dos caletas, empalme con el camino El Vergel, rotonda y paso inferior El Vergel, monto de la inversión MM \$ 11.832. Estas obras permiten resolver dificultades de conectividad, operación y fluidez, beneficiando a 830 mil personas.
- Reposición Ruta G-78, sector Melipilla - Cuncumén, región Metropolitana, el objetivo principal del desarrollo de la obra apunta a reponer la Ruta G-78, en una longitud de 19 km aproximadamente, desde su inicio en el acceso hacia la localidad de Pomaire hasta el acceso hacia la localidad de Cuncumén, el monto de inversión para este proyecto asciende a MM \$ 37.783.
- Ampliación de la conexión vial Concepción-Chiguayante, etapa 2, en la región del Biobío, cuya obra considera una extensión de 3,6 km aproximadamente. Este proyecto busca facilitar el desplazamiento de personas, bienes y servicios desde y hacia las comunas implicadas.
- Mejoramiento de la Ruta 24-CH, avenida Baquedano, sector calle Victoria-Escuela Agrícola, provincia de Coyhaique, región de Aysén, cuya longitud es aproximadamente de 2,5 km, que considera, la ampliación de la ruta a una doble calzada con ancho de 7,0 m por calzada y mediana de

ancho variable entre 2,0 y 4,0 m y construcción de veredas de 2,0 m ancho. Es importante esta obra para la región, ya que, otorgará un mejor estándar de operación a la Ruta 243-CH, la cual es un camino nacional con carácter internacional, se proporciona una mejor conectividad para la región con la cual se potenciará las actividades comerciales y turísticas, el monto de la inversión es de MM \$ 16.901.

Adicionalmente, se licitaron los siguientes estudios:

- Estudio de prefactibilidad mejoramiento conexión vial Talagante-Isla de Maipo, que pretende mejorar la conectividad entre las comunas, generando facilidades al transporte público y privado.
- Estudio de preinversión mejoramiento circunvalación norte Talca, cuyo objetivo principal es mejorar las condiciones de operación, seguridad y circulación, desde la Ruta 5 hasta la Ruta K-60 (4 Norte), a través de avenida Circunvalación Norte.
- Estudio de preinversión mejoramiento pasada urbana Ruta S-95-T en la ciudad de Villarrica, región de la Araucanía, que pretende la mejora de las vías urbanas que dan continuidad a la Ruta S-95-T hacia la Ruta 199-CH.
- Estudio de ingeniería mejoramiento conectividad 2º acceso a la comuna de Pirque, región Metropolitana, que contempla proyectar toda una nueva vialidad mediante un trazado de aproximadamente 2,9 km.
- Estudio de ingeniería de detalle construcción conexión vial Ruta 128 y Ruta 126, sector Cauquenes, región del Maule, que nace de la necesidad de conectar la Ruta 128 con la Ruta M-50 y la Ruta 126 a través de calzadas bidireccionales.

3.2.2 Conectividad vial interurbana

En conectividad interurbana destacan las siguientes iniciativas terminadas durante 2022, por región:

- Región de Antofagasta, las obras de reposición de la Ruta 1, sector Tocopilla-Caletta Urco.
- Región de Atacama, las obras de mejoramiento Ruta C-495, sector La Fragua - Variante El Parral, comuna Alto Del Carmen, provincia Huasco.
- Región de Coquimbo, las obras de mejoramiento Ruta D-605, Sector Punitaqui - Manquehua, comuna de Punitaqui, provincia de Limarí.
- Región Metropolitana, las obras de Reposición Ruta G-150, Sector Panamericana - Lampa, provincia de Chacabuco.
- Región de Ñuble, las obras de mejoramiento camino básico intermedio ruta N-773 en las comunas de Bulnes y San Ignacio, provincia de Diguillín.
- Región de La Araucanía, las obras de reposición Ruta 181-CH, Camino Curacautín - Malalcahuello, Comuna de Curacautín, Provincia de Malleco,

- Región de Los Ríos, las obras de mejoramiento Toro Bayo - Curiñanco en Ruta T-340, comuna de Valdivia, provincia de Valdivia y las obras de construcción puente Ciruelo en río San Pedro, comuna de Los Lagos.
- Región de Los Lagos, las obras de reposición Ruta U-40, sector Osorno - cruce Ruta U-390 comuna de Osorno, provincia Osorno.
- Región de Aysén, las obras de mejoramiento Ruta 7, Sector: Las Pulgas - Queulat - bifurcación Cisnes, comuna de Cisnes, provincia de Aysén y las obras en la Ruta 7, sector: cruce Ruta 240 - Villa Ortega, tramo 1 y tramo 2 comuna de Coyhaique, provincia de Coyhaique,
- Región de Magallanes, las obras de reposición Ruta Y-905, Williams - Navarino, varios sectores, etapa 2, provincia Antártica Chilena.

Además, durante el 2022, destaca el inicio de las siguientes obras.

- Región de Arica y Parinacota, las obras de reposición Ruta 11-CH, Arica - Tambo Quemado, sector El Águila - Cuesta Cardones, comuna de Arica, provincia de Arica, y las obras de reposición Ruta 11-CH, sector Cardones - Zapahuira.
- Región de Antofagasta, las obras de mejoramiento Ruta 1, sector: Paso Malo - Caleta Urco, comuna Tocopilla, y las obras de reposición Puente Quillagüa en Ruta 5, comuna de María Elena, provincia de Tocopilla.
- Región Metropolitana, las obras de reposición Puente Esperanza y Accesos, sector la Primavera - Esperanza, comuna Padre Hurtado, provincia Talagante,
- Región de Ñuble, las obras de reposición Ruta N-59-q, sector Chillán - Yungay, comunas de San Ignacio y El Carmen, provincia Diguillín.
- Región de Biobío, las obras de mejoramiento Ruta Q-806, cruce Ruta 5, sector Mulchén-Negrete, provincia de Biobío.
- Región de los Ríos, las obras de reposición Rutas T-47 y T-45: Choshuenco - Riñihue. Las obras de mejoramiento conexión vial pasada por Corral, sector: variante sur, provincia de Valdivia, y las obras de mejoramiento camino T-345, sector Lo Aguila - Malihue, comunas de Máfil y Los Lagos, provincia de Valdivia.
- Región de los Lagos, las obras de mejoramiento Ruta 7 Sur, sector: Caleta Gonzalo - Santa Bárbara, tramo 1: caleta Gonzalo-puente General Manuel Feliú, comuna de Chaitén, provincia de Palena y las obras de construcción camino Puelo -paso El Bolsón, comuna de Cochamó, provincia de Llanquihue.
- Región de Magallanes y Antártica Chilena, las obras de mejoramiento Ruta Y-65, sector: Porvenir - Manantiales, comuna de Porvenir, provincia de Tierra Del Fuego.

3.2.3 Conectividad vial internacional

Con respecto a los pasos fronterizos con Bolivia, destacan las siguientes iniciativas terminadas en el 2022.

Paso Tambo Quemado:

- Etapa I Reposición Ruta 11-CH Arica - Tambo Quemado, Cuesta El Águila - Cuesta Cardone.
- Reposición Ruta 11-CH: Arica - Tambo Quemado sector: Cuesta Cardones - Zapahuira.

Con respecto a los pasos fronterizos con Argentina, destacan las siguientes iniciativas:

Paso San Francisco:

- Mejoramiento Paso San Francisco, Ruta C-13, sector Pedernales - Salar de Maricunga (Aeródromo La Ola).

Paso Pircas Negras:

- Camino Básico por Conservación Ruta C-33, cruce Ruta 31 CH (Paipote) - Tierra Amarilla - Paso Pircas Negras.

Paso Pino Hachado:

- Reposición Ruta 181-CH, sector Curacautín - Malalcahuello; Tramo Manchuria - Malalcahuello.

Paso Huahum:

- Finalizó la ejecución de 12 km de Camino Básico Intermedio (CBI) en la Ruta 203 - CH, sector Puerto Pirihueico - Paso Huahum, finalizando la pavimentación de este Paso Fronterizo hasta el Límite con Argentina.

3.2.4 Caminos que contribuyen a la disminución de inequidad territorial

- Caminos Básicos

Durante 2022, se ejecutaron 1.600 kilómetros con fondos sectoriales de caminos básicos, que corresponde a 1.537 km de caminos básicos por conservación y 63 km de caminos básicos intermedios, lo que significó una inversión del orden de los doscientos cuarenta y tres mil cien millones de pesos. Además, con fondos extra sectoriales, provenientes fundamentalmente de los gobiernos regionales se ejecutaron 115 km con una inversión del orden de los doce mil ochocientos noventa y ocho millones de pesos. En total, se ejecutaron 1.715 kilómetros de caminos básicos. Esta inversión corresponde a la intervención de una gran cantidad de caminos de bajo tránsito en el país, que mejora la calidad de vida de la población principalmente rural.

En 2022, a través de administración directa, se ejecutaron 556 kilómetros, del total de kilómetros de Caminos Básicos por Conservación realizados. Estas obras se realizan con personal y maquinaria propios del Servicio.

- Caminos en comunidades indígenas

La inversión sectorial en caminos en comunidades indígenas en 2022 ascendió a diecisiete mil seiscientos veintinueve millones de pesos (MM\$17.629). Esto significó mejorar alrededor de 410 kilómetros de este tipo de caminos.

Se destaca la ejecución de 109 kilómetros por administración directa, durante 2022, en la región de La Araucanía.

3.2.5 Ruta 7 Plan de Conectividad Austral

La Ruta 7 comienza en Puerto Montt y termina en el área de Puerto Yungay. En el mediano plazo se espera habilitar el tramo Río Bravo - Fiordo Steel que será el extremo final de esta carretera cuya primera gran etapa de construcción tomó forma a mediados de los años setenta.

Desde el inicio de la década de los 90 se siguió avanzando en la construcción de la Ruta 7 en la parte sur de la Región de Aysén y paralelamente se inició un mejoramiento sistemático de sus tramos y sectores. Para facilitar la priorización y ordenamiento de iniciativas el camino austral se dividió en los siguientes sectores:

- Región de Los Lagos: Puerto Montt - Chaitén - Límite Regional con la Región de Aysén.
- Región de Aysén:
 - Sector Norte: Límite Regional Norte - Coyhaique. Una vez que cobró prioridad su pavimentación, al sector comprendido entre el cruce con la Ruta X-50 - Villa Ortega - cruce con la Ruta 240-CH se le denominó Ruta 7 Centro.
 - Sector Sur: Coyhaique - Cochrane - Puerto Yungay.

Sector Norte: Puerto Montt - Coyhaique, 612 km: Este sector fue identificado como prioritario para contar con una conexión pavimentada y bimodal entre Puerto Montt y Coyhaique. En el año 2010 se decidió pavimentar todos los tramos de ripio de la Carretera Austral entre Chaica (ubicado a 38 kilómetros al sureste de Puerto Montt) y el cruce/acceso a la mina El Toqui (ubicado a 100 kilómetros al norte de Coyhaique).

El recorrido considerado fue Puerto Montt - Caleta La Arena, transbordo en el Fiordo Reloncavi, Caleta Puelche - Pichanco, transbordo en el fiordo Comau, Leptepú - fiordo Largo, transbordo en el fiordo Reñihue, Caleta Gonzalo - Chaitén - bifurcación Cisnes - Villa Mañihuales - bifurcación Ruta X-50 - Ruta X-50 - intersección con Ruta 240-CH - Ruta 240-CH - Coyhaique.

La prioridad del sector norte se debió a la necesidad de mejorar la conectividad entre Coyhaique y Puerto Montt que tenía sólo dos opciones: la marítima a través de un viaje de 36 horas entre Puerto Chacabuco y Puerto Montt (3 veces a la semana), y la opción terrestre de unos 1.100 kilómetros entre Coyhaique y Osorno por territorio Argentino. A partir de lo señalado nació la alternativa de conectar diariamente Coyhaique con Puerto Montt a través de la Ruta 7, incluidos tres transbordos menores, con un tiempo efectivo de viaje de 17 horas que se reduciría en el mediano plazo a 15 horas y en el largo plazo a 12.

Durante el desarrollo del proyecto se releva que la Carretera Austral deberá cumplir el doble rol de corredor de transporte y vía de belleza escénica.

En 2014 se creó el Plan Especial de Desarrollo de Zonas Extremas (PEDZE) que incluyó a las regiones de Arica y Parinacota, Los Lagos, Aysén y Magallanes. En la región de Aysén el plan consideró el mejoramiento de 51 kilómetros de la Ruta 7 en el tramo intersección de la Ruta X-50 (cruce cabezas) - Villa Ortega - intersección Ruta 240-CH (Alto Baguales) y el mejoramiento de 240 kilómetros de la Ruta 7 entre Villa Cerro Castillo y el Acceso Sur a la ciudad de Cochrane.

Sub-Sector Ruta 7 Centro: Intersección Ruta X-50 (Cruce Cabezas) - Villa Ortega - Intersección ruta 240-CH (Alto Baguales); 51 km: La Carretera Austral en este sub-sector es un camino de un ancho medio de 6 metros, de ripio y con diversas limitaciones sobre todo en invierno. Su estándar actual restringe la conectividad de los centros poblados del área centro-oriente de la provincia de Coyhaique con la capital homónima, que es el principal centro de servicios de la región.

La importancia adicional del subsector es que la distancia entre Coyhaique y el cruce con la Ruta X-50 por la Ruta 7 es 12,5 kilómetros menor a la opción de transitar por las rutas 240-CH y X-50. La pavimentación del sector de la Ruta 7 por Villa Ortega favorecerá a los usuarios que requieran ir hacia el norte de la región y generará una disminución de tráfico en las Ruta 240-CH y X-50, lo que permitirá descongestionar la Ruta 240-CH, la de mayor demanda en la Región de Aysén.

El Sector Puerto Montt - Limite Regional: 308 km. Presenta una longitud pavimentada de 236 km. Durante el año 2022, se desarrollaron trabajos de movimiento de tierras en 3 contratos que abarcan una longitud total de 32 km. Durante el año 2023, se espera pavimentar 11 km.

El Sector Límite Regional - Coyhaique: 304 km. Presenta una longitud pavimentada de 239 km. Durante el año 2022 se pavimentaron 19 km. Durante el año 2023, se espera reiniciar obras avanzar en 32 km distribuidas en 3 tramos del sector.

Sector Sur: Coyhaique - Cochrane, 335 km; Cochrane - Puerto Yungay, 123 km: En el Plan Especial de Desarrollo de Zonas Extremas (PEDZE) también se incluyeron los diseños del mejoramiento del tramo de aproximadamente 123 kilómetros entre Cochrane y Puerto Yungay

A diciembre de 2022, el sector Coyhaique - Villa Cerro Castillo - Laguna Verde tiene 108,5 km pavimentados. Entre Laguna Verde y Cochrane, se tuvo avances en las obras de pavimentación en la Ruta 7 en el tramo que forma parte del área urbana de la ciudad de Cochrane, se cuenta con 31,5 km en condiciones de iniciar la etapa de pavimentación y 39 km en condiciones para iniciar las Obras básicas que son parte de la pavimentación.

4. Desafíos para el período de Gobierno 2023

4. Desafíos

4.1 Plan de Puentes de la Dirección de Vialidad

El Objetivo Estratégico es la optimización del Ciclo de Vida de los Puentes como activo de una Red Vial Resiliente.

- Con el objeto de mantener y mejorar la infraestructura de puentes para ofrecer una movilidad segura y eficiente de las personas y contribuir a la productividad del país y así cumplir con el objetivo trazado se establecen algunas acciones:
 - Implementar una Metodología de análisis de Redes Resilientes y definición de la Red Vial Crítica.
 - Monitoreo permanente de los Puentes: se cuenta con un diagnóstico actualizado del estado de los 6.835 puentes tuición de la DV (trabajo que ya comenzó el año 2016) y además se ha iniciado la inspección visual permanente de los mismos, comenzando por los puentes ya diagnosticados.
 - Modernización Institucional: se refuerza la organización con la creación de la Jefatura de Proyecto del Plan de Puentes, se incorporan aspectos tales como diseño para mitigar efectos del cambio climático, mejora continua del Manual de Carreteras, implementación de un Plan de Trabajo General para la Conservación de Puentes, la vinculación con el mundo público, privado y académico, tanto nacional como internacional, la instrumentación de Puentes y actividades dentro del Plan Anual de Capacitación.
- Para el año 2023 se considera una inversión de \$ 157,9 mil millones para proyectos específicos y de conservación, que permitirá tener acciones en diferentes iniciativas de inversión.

4.2 Conectividad vial urbana

Se espera licitar durante el año 2023 las obras:

Construcción conexión vial acceso norte a San Antonio (tramo IV) cuya inversión asciende a 11 mil millones de pesos. Esta obra permitirá mejorar la operación de la vía y su capacidad y beneficiaría a 96 mil personas.

Ampliación Ruta H-27 carretera el Cobre, Rancagua - Machalí. Esta iniciativa tiene una inversión aproximada de 22 mil millones de pesos. Esta obra permitirá descongestionar y dar fluidez al gran tránsito vehicular junto con disminuir tiempos de viaje y minimizar riesgos de accidentes, beneficiando a más de 10 mil personas.

4.3 Conectividad vial interurbana

En el periodo destacan los siguientes hitos en conectividad interurbana:

- Ruta 5: En la región de Antofagasta, durante el cuarto trimestre y con una inversión de 27 mil millones de pesos, las obras de reposición pavimento Ruta 5 sector: Carmen Alto - límite provincial. En la región de Arica y Parinacota, durante el cuarto trimestre y con una inversión de 19 mil millones de pesos, las obras de reposición Ruta 5 sector: Cuesta Chaca Sur. En la región de Atacama, durante el cuarto semestre y con una inversión de 15 mil millones de pesos, las obras de mejoramiento Ruta 5, sector pasada por Chañaral.
- Ruta 7: En la región de Aysén, durante el cuarto trimestre y con una inversión de 18 mil millones de pesos, las obras de reposición puente Palena y puente Rosselot. Durante el segundo trimestre y con una inversión de 18 mil millones, las obras de mejoramiento Ruta 7, sector Las Pulgas - Queulat - bifurcación Cisnes.
- En la región de Antofagasta durante el cuarto semestre y con una inversión de 27 mil millones de pesos, las obras de mejoramiento Ruta 23-CH sector: Calama - San Pedro de Atacama.
- En la región de Atacama, durante el segundo semestre y con una inversión de 13 mil millones de pesos, las obras de mejoramiento Paso San Francisco sector: Pedernales - salar de Maricunga.
- En la región de Valparaíso, durante el tercer trimestre y con una inversión de 74 mil millones de pesos, las obras de ampliación de Puente Lo Gallardo, Ruta CH-66, camino de la Fruta.
- En la región de Los Lagos, durante el cuarto semestre y con una inversión de 28 mil millones de pesos, las obras de reposición pavimento Ruta 215-CH sector: aduana.
- En la región del Maule, durante el cuarto semestre y con una inversión de 25 mil millones de pesos las obras de Mejoramiento RutaJ-80, sector: cruce J-60 (Hualañe) - cruce Ruta costera.
- En la región de Los Ríos, durante el cuarto semestre y con una inversión de 20 mil millones de pesos, las obras de construcción Rupumeica Alto - Rupumeica Bajo.

4.4 Conectividad vial internacional

En materia de rutas internacionales y pasos fronterizos, para el período se contempla continuar con proyectos y contratos de obras y de estudios, entre los que se destacan:

Con respecto a los pasos fronterizos con Perú, destacan las siguientes iniciativas:

Paso Chacalluta.

- En licitación Ampliación Ruta 5, sector Bif. Aeropuerto Complejo Fronterizo Chacalluta.

Con respecto a los pasos fronterizos con Bolivia, destacan las siguientes iniciativas:

Paso Tambo Quemado.

- Ejecución año 2023, Etapa I Reposición Ruta 11 - CH Arica - Tambo Quemado, Cuesta El Águila - Cuesta Cardone.
- Reposición Ruta 11-CH, sector Arica - Tambo Quemado; Zapahuira Putre.

Paso Colchane.

- Ejecución Mejoramiento Ruta 15 - Ch Sector Alto Huasquiña - Alto Usmagama, Región de Tarapacá, sector Cuesta Calachaca.
- Ejecución Mejoramiento Ruta 15 - CH sector Alto Usmagama - Alto Chusmiza.
- Ejecución Mejoramiento Ruta 15 - CH, sector Chapire - Acceso Tarapacá Alto Pachica.
- Ejecución Mejoramiento Ruta 15 - CH, sector: Alto Pachica - Alto Huasquiña.

Con respecto a los pasos fronterizos con Argentina, destacan las siguientes iniciativas:

Paso San Francisco.

- Etapa II, Mejoramiento Paso San Francisco, sector Pedernales - Salar de Maricunga (Aeródromo La Ola).
- Ejecución Estudio Mejoramiento Ruta C-13, sector Diego de Almagro - Llanta.

Paso Sistema Cristo Redentor

- Fase I, Proyecto de Ampliación Túnel Binacional Caracoles y Construcción de Galerías de Interconexión.

Paso Pehuenche.

- Ejecución, Variante Medano S18 (Dos Puentes).

Paso Icalma.

- Ejecución Contrato Global, Provincia de Malleco Cordillera, Lonquimay III, sector Lonquimay - Icalma por La Fusta.

Paso Carirriñe.

- Mejoramiento Ruta 201-CH sector cruce 203-CH (Huanehue) - Paso Carirriñe.

Cardenal Samoré.

- Reposición Pavimento Ruta 215 - CH, Sector Las Lumas - Entre Lagos.
- Reposición Ruta 215 - CH, sector Aduana Pajaritos- Límite.

Paso Futaleufú.

- Mejoramiento Ruta 235-CH, sector Villa Santa Lucía - Puerto Ramírez, que incluye la pavimentación CBI de 16 km en la Ruta 235-CH, sector Villa Santa Lucía - Puerto Ramírez.

Paso Laurita - Casas Viejas.

- Mejoramiento Paso Fronterizo Ruta 9-253-CH, sector Puerto Natales - Casas Viejas.

4.5 Caminos que contribuyen a la disminución de inequidad territorial

- Caminos Básicos

Para 2023, en caminos básicos por conservación y caminos básicos intermedios, se contempla ejecutar 1.600 kilómetros con fondos sectoriales, con una inversión estimada del orden de doscientos cincuenta mil setecientos doce millones de pesos. Además, con fondos extra sectoriales, provenientes fundamentalmente de los gobiernos regionales se estima que se podrían ejecutar 80 km de caminos, con una inversión de doce mil quinientos millones de pesos aproximadamente.

- Caminos en comunidades indígenas

Se proyecta una inversión con fondos sectoriales para caminos en comunidades indígenas, en 2023, de veinte mil veinticinco millones de pesos. Esto significa mejorar alrededor de 450 kilómetros de este tipo de caminos.

4.6 Conservación de la red vial

Para el año 2023, de la red de 86 mil kilómetros de la red vial nacional en operación, que incluyen los caminos concesionados, la Dirección de Vialidad, a través de sus representaciones regionales y provinciales se espera continuar la mantención de alrededor de 30 mil kilómetros mediante la modalidad de Conservación por Administración Directa ejecutando principalmente reperfilados y colocación de capas granulares (recebos), además de la mantención puntual en otros sectores de conservación de saneamiento y seguridad vial y, alrededor de 51.000 kilómetros a través de los aproximadamente 160 contratos de conservación de redes viales,.

Dentro de las obras relevantes mediante la modalidad de contratos tradicionales se tiene programado el inicio de las siguientes obras durante el presente año 2023:

- Conservación Periódica Ruta 156 de La Madera, **por sectores**, y otros, Comunas de Santa Juana y Nacimiento, Provincias de Concepción y Biobío, Región del Biobío.
- Conservación Caminos Red Vial Región de La Araucanía 2023 - Contrato De Caminos De La Red Vial; Tramo Túnel Las Raíces, Comuna De Lonquimay; Provincia De Malleco; Región De La Araucanía.
- Conservación Red Vial Básica, Conservación Ruta B-262 S: Acceso Mega Puerto de Mejillones, Km. 0,000 Al Km. 11,600, Provincia de Antofagasta, Región de Antofagasta.
- Conservación Ruta 5, Sector Huara-Negreiros (Nuevo 2023)
- Conservación Periódica de la Red Vial ruta V-510 Los Muermos - Cruce Cuatro Vientos - Estaquilla, Comuna de Los Muermos, Provincia de Llanquihue.
- Conservación de la Red Vial Básica, Conservación Periódica, Ruta 60 Ch, Tramo II, Provincia de Los Andes, Región de Valparaíso.
- Conservación de Red Vial Camino H-30, Comunas de Doñihue y Coltauco, Provincia de Cachapoal, Región de O Higgins.
- Conservación de la Red Vial, Conservación Periódica, Reposición Carpeta Granular, Camino Y-530, Km 1,6 al Km 11,6; Comuna de Punta Arenas, Provincia de Magallanes, Región de Magallanes y de la Antártica Chilena. (Adelantado 2023).
- Conservación Red Vial, Conservación Periódica, Camino X-111, Cruce Ruta 7- Valle Mirta - Claro Solar - Cruce X-13; Sector Lago Claro Solar - Cruce X-13, Km. 18,000 A Km. 23,795, Comuna De Cisnes, Provincia De Aysén, Región De Aysén.

4.7 Puente Chacao

Respecto de los desafíos del proyecto del Puente Chacao para el presente año 2023, se espera:

- Obtener un avance físico de un 75% en la elevación de la Pila Norte, correspondiente a una altura de 160 m.
- Obtener un avance físico de un 40% en la elevación de la Pila Central, correspondiente a una altura de 81 m.
- Obtener un avance físico de un 85% en la elevación de la Pila Sur, correspondiente a una altura de 141 m.
- Obtener un avance físico de un 95% del Macizo de Anclaje Norte.
- Obtener un avance físico de un 55% del Macizo de Anclaje Sur.
- Para diciembre 2023, se espera tener un avance general del proyecto del 50%

4.8 Programa de Reposición de Puentes Menores ($L \leq 30$ m)

- Para el periodo 2023-2028, queda un saldo de 4.864 ml (13.100 menos 5.046 y menos del año 2022), que se estima podría terminar con cierto grado de anticipación.

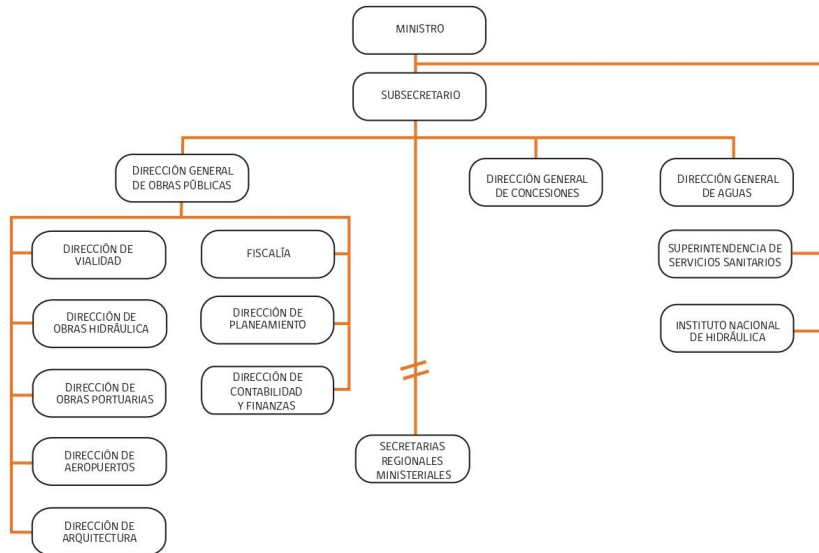
4.9 Ruta 7 Plan de Conectividad Austral

Los desafíos para el año 2023 son terminar las obras de pavimentación en el tramo ubicado en la ciudad de Cochrane, licitar las obras que fueron liquidadas anticipadamente por quiebra de la empresa constructoras a cargo (los tramos suman 30,5 km).

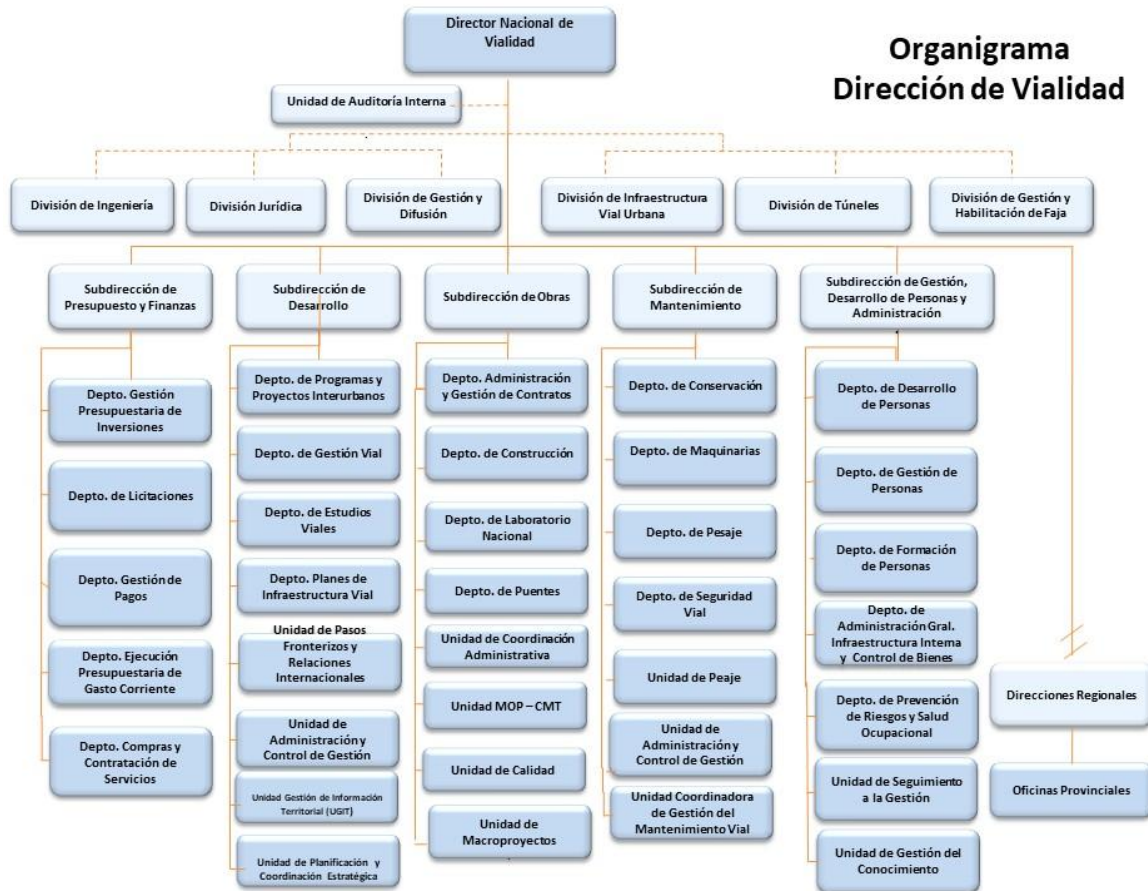
Organigrama y ubicación en la Estructura del Ministerio



Ministerio de Obras Públicas



Organigrama y ubicación en la Estructura del Servicio



Principales Autoridades

Cargo	Nombre
Director Nacional de Vialidad (S)	JAIME HUIDOBRO MEDEL
Subdirección de Obras (s)	JUAN PABLO MELLADO RODRÍGUEZ
Subdirección de Mantenimiento (S)	ERNESTO BARRERA GAJARDO
Subdirección de Presupuesto y Finanzas	ALVARO PARRA PATIÑO
Subdirección de Desarrollo	XIMENA KRAUSE MONSALVE
Subdirector de Gestión, Desarrollo de Personas y Administración	MICHEL HERNÁNDEZ MIRANDA
Jefe de Gabinete Dirección Nacional de Vialidad	JUAN PABLO HERNANDEZ
División de Gestión y Difusión	JACK MOLINA SPODE
División de Ingeniería (s)	EDUARDO ROMERO ROJAS
División Jurídica	MARÍA CONSTANZA BOSSELIN MOLINA
División Infraestructura Vial Urbana (s)	HORACIO MALDONADO NORAMBUENA
Unidad de Auditoría	ALEJANDRO GONZÁLEZ GÓMEZ
Director de Vialidad Arica y Parinacota	Sergio Villegas Ortiz
Director de Vialidad Tarapacá	Víctor Contreras Oyarzo

Cargo	Nombre
Director de Vialidad Antofagasta	Felix Gallardo Seura
Director de Vialidad Atacama	Jorge Gutiérrez Infanta
Director de Vialidad Coquimbo	Víctor González Valenzuela
Director de Vialidad Valparaíso	Daniel Diaz Miranda
Director de Vialidad Metropolitana	Oliver López Pérez
Director de Vialidad O'Higgins	Maurice Dintrans Bauer
Director de Vialidad Maule (s)	Manuel Salinas Cornejo
Director de Vialidad Ñuble	Oliver Morales González
Director de Vialidad Biobío	Juan Carlos Oviedo Miranda
Director de Vialidad de La Araucanía	Rodrigo Espinoza Álvarez
Director de Vialidad Los Ríos	Alvaro Palacios Klagges
Director de Vialidad Los Lagos	Jorge Loncomilla Sanhueza
Director de Vialidad Aysén (s)	Sergio Barría Barría
Director de Vialidad Magallanes	Valeria Oyarzo Benítez

5. Anexos

Índice

.Anexo 1: Recursos Humanos	29
.Anexo 2: Compromisos de Gobierno 2023	37
.Anexo 3: Cumplimiento Convenio de Desempeño Colectivo 2022	38
.Anexo 4: Resultados en la Implementación de medidas de Género 2022	39
.Anexo 5: Información Estratégica, Financiera e Instrumentos de Gestión de la Institución	40

Anexo 1: Recursos Humanos

Dotación efectiva año 2022, por Tipo de Contrato (mujeres y hombres)

Tipo de Contrato	Mujeres		Hombres		Total Dotación
	N°	%	N°	%	N°
Contrata	1.125	94.5%	2.633	73.2%	3.758
Planta	55	4.6%	170	4.7%	225
Código del Trabajo	10	0.8%	795	22.1%	805
Total	1.190	100.0%	3.598	100.0%	4.788

Dotación efectiva año 2022, por Estamento (mujeres y hombres)

Estamentos	Mujeres		Hombres		Total Dotación
	N°	%	N°	%	N°
Técnicos	234	19.7%	245	6.8%	479
Directivos	1	0.1%	4	0.1%	5
Auxiliares	49	4.1%	1.897	52.7%	1.946
Profesionales	638	53.6%	1.046	29.1%	1.684
Administrativos	268	22.5%	406	11.3%	674
Total	1.190	100.0%	3.598	100.0%	4.788

Dotación Efectiva año 2022 por Grupos de Edad (mujeres y hombres)

Grupo de edad	Mujeres		Hombres		Total Dotación
	N°	%	N°	%	N°
24 AÑOS O MENOS	6	0.5%	12	0.3%	18
ENTRE 25 y 34 AÑOS	123	10.3%	294	8.2%	417
ENTRE 35 y 44 AÑOS	356	29.9%	905	25.2%	1.261
ENTRE 45 y 54 AÑOS	432	36.3%	1.212	33.7%	1.644
ENTRE 55 y 59 AÑOS	137	11.5%	578	16.1%	715
ENTRE 60 y 64 AÑOS	98	8.2%	447	12.4%	545
65 Y MÁS AÑOS	38	3.2%	150	4.2%	188
Total	1.190	100.0%	3.598	100.0%	4.788

Personal fuera de dotación año 2022 , por tipo de contrato (mujeres y hombres)

Tipo de Contrato	Mujeres		Hombres		Total Dotación
	N°	%	N°	%	N°
Honorarios	4	100.0%	23	92.0%	27
Reemplazo	0	0%	1	4.0%	1
Suplente	0	0%	1	4.0%	1
Total	4	100.0%	25	100.0%	29

Personal a honorarios año 2022 según función desempeñada (mujeres y hombres)

Función desempeñada	Mujeres		Hombres		Total Dotación
	Nº	%	Nº	%	Nº
Técnicos	0	0%	3	12.0%	3
Profesionales	3	75.0%	21	84.0%	24
Administrativos	1	25.0%	1	4.0%	2
Total	4	100.0%	25	100.0%	29

Personal a honorarios año 2022 según permanencia en el Servicio (mujeres y hombres)

Rango de Permanencia	Mujeres		Hombres		Total Dotación
	Nº	%	Nº	%	Nº
1 años o menos	1	25.0%	5	21.7%	6
Más de un año y hasta 2 años	1	25.0%	0	0%	1
Más de 2 y hasta 3 años	0	0%	1	4.3%	1
Más de 3 años	2	50.0%	17	73.9%	19
Total	4	100.0%	23	100.0%	27

b) Indicadores de Gestión de Recursos Humanos

1 Reclutamiento y Selección

1.1 Porcentaje de ingresos a la contrata cubiertos por procesos de reclutamiento y selección

Variables	2020	2021	2022
(a) N° de ingresos a la contrata año t vía proceso de reclutamiento y selección.	13	22	114
(b) Total de ingresos a la contrata año t	90	51	162
Porcentaje ingresos a la contrata con proceso de reclutamiento y selección (a/b)	14,4%	43,1%	70,4%

1.2 Efectividad de la selección

Variables	2020	2021	2022
(a) N° de ingresos a la contrata vía proceso de reclutamiento y selección año t, con renovación de contrato para año t+1	36	22	22
(b) N° de ingresos a la contrata año t vía proceso de reclutamiento y selección	13	22	114
Porcentaje de ingresos con proceso de reclutamiento y selección, con renovación (a/b)	276,9%	100,0%	100,0%

2 Rotación de Personal

2.1 Porcentaje de egresos del Servicio respecto de la dotación efectiva

Variables	2020	2021	2022
(a) N° de funcionarios que cesan o se retiran del Servicio por cualquier causal año t	203	202	202
(b) Total dotación efectiva año t	4.936	4.842	4.842
Porcentaje de funcionarios que cesan o se retiran (a/b)	4,1%	4,2%	6,7%

2.2 Causales de cese o retiro

Causales	2020	2021	2022
Funcionarios jubilados año t	0	0	1
Funcionarios fallecidos año t	11	11	6
Retiros voluntarios con incentivo al retiro año t	91	67	130
Otros retiros voluntarios año t	11	100	104
Funcionarios retirados por otras causales año t	90	24	78

Causales	2020	2021	2022
Total de ceses o retiros	203%	202%	319%

2.3 Porcentaje de recuperación de funcionarios

Variables	2020	2021	2022
(a) N° de funcionarios que ingresan a la dotación del Servicio año t	325	49	162
(b) N° de funcionarios que cesan o se retiran del Servicio por cualquier causal año t	203	202	319
Porcentaje de recuperación (a/b)	160,1%	24,3%	50,8%

3 Grado de Movilidad en el Servicio

3.1 Porcentaje de funcionarios de planta ascendidos o promovidos, respecto de la Planta Efectiva de Personal

Variables	2020	2021	2022
(a) N° de funcionarios de Planta ascendidos o promovidos año t	0	0	85
(b) Total Planta efectiva año t	302	281	225
Porcentaje de funcionarios ascendidos o promovidos (a/b)	0,0%	0,0%	37,8%

3.2 Porcentaje de funcionarios recontractados en grado superior, respecto del total de funcionarios contratados

Variables	2020	2021	2022
(a) N° de funcionarios recontractados en grado superior año t	62	136	504
(b) Total Contratos efectivos año t	3.774	3.725	3.758
Porcentaje de recontractados en grado superior (a/b)	1,6%	3,7%	13,4%

4 Capacitación y Perfeccionamiento del Personal

4.1 Porcentaje de funcionarios capacitados, respecto de la Dotación Efectiva

Variables	2020	2021	2022
(a) N° de funcionarios capacitados año t	1.284	1511	1737
(b) Total Dotación Efectiva año t	4.936	4.842	4.788
Porcentaje de funcionarios capacitados (a/b)	26,0%	31,2%	36,3%

4.2 Promedio anual de horas contratadas para Capacitación por funcionario

Variables	2020	2021	2022
(a) \sum (N° horas contratadas en act. de capacitación año t * N° participantes capacitados en act. de capacitación año t)	1.996	3677	1599
(b) Total de participantes capacitados año t	1.365	1593	3948
Promedio de horas de capacitación por funcionario (a/b)	1,5	2,3	0,4

4.3 Porcentaje de actividades de capacitación con evaluación de transferencia

Variables	2020	2021	2022
(a) N° de actividades de capacitación con evaluación de transferencia en el puesto de trabajo año t	2	2	1
(b) N° de actividades de capacitación año t	147	212	90
Porcentaje de actividades con evaluación de transferencia (a/b)	1,4%	0,9%	1,1%

4.4 Porcentaje de becas otorgadas respecto a la Dotación Efectiva

Variables	2020	2021	2022
(a) N° de becas otorgadas año t	0	0	2
(b) Total Dotación Efectiva año t	4.936	4.842	4.788
Porcentaje de becados (a/b)	0,0%	0,0%	0,0%

5 Días no Trabajados

5.1 Promedio mensual de días no trabajados por funcionario, por concepto de licencias médicas Tipo 1

Variables	2020	2021	2022
(a) N° de días de licencia médica Tipo 1, año t, / 12	3.772	5249	5662
(b) Total Dotación Efectiva año t	4.936	4.842	4.788
Promedio mensual días no trabajados por funcionario por licencias médicas Tipo 1 (a/b)	0,8	1,1	1,2

5.2 Promedio mensual de días no trabajados por funcionario, por concepto de licencias médicas otro tipo

Variables	2020	2021	2022
(a) N° de días de licencia médica de otro tipo , año t, / 12	303	522	476
(b) Total Dotación Efectiva año t	4.936	4.842	4.788
Promedio mensual días no trabajados por funcionario por licencias de otro tipo (a/b)	0,1	0,1	0,1

5.3 Promedio mensual de días no trabajados por funcionario, por concepto de permisos sin goce de remuneraciones

Variables	2020	2021	2022
(a) N° de días de permisos sin goce de remuneraciones, año t, / 12	51	159	204
(b) Total Dotación Efectiva año t	4.936	4.842	4.788
Promedio mensual días no trabajados por permisos sin goce de remuneraciones (a/b)	0,0	0,0	0,0

6 Grado de Extensión de la Jornada

6 Promedio mensual de horas extraordinarias realizadas por funcionarios

Variables	2020	2021	2022
(a) N° de horas extraordinarias año t, / 12	16.114	12259	18247
(b) Total Dotación Efectiva año t	4.936	4.842	4.788
Promedio mensual horas extraordinarias por funcionario (a/b)	3,3	2,5	3,8

7 Evaluación del Desempeño

7.1 Distribución del Personal según los resultados de las Calificaciones

Listas	2020	2021	2022
Lista 1	0	0	3163
Lista 2	0	0	8
Lista 3	0	0	1
Lista 4	0	0	0
(a) Total de funcionarios evaluados	0%	0%	3.172%
(b) Total Dotación Efectiva año t	4.936	4.842	4.788
Porcentaje de funcionarios evaluados (a/b)	0.0%	0.0%	66.2%

7.2 Sistema formal de retroalimentación del desempeño implementado

Variables	2020	2021	2022
Tiene sistema de retroalimentación implementado (Sí / No)	Sí	No	Si

8 Política de Gestión de Personas

8 Política de Gestión de Personas formalizada

Variables	2020	2021	2022
Tiene Política de Gestión de Personas formalizada vía Resolución (Sí / No)	Sí	Sí	Sí

9 Regularización de Honorarios

9.1 Representación en el ingreso a la Contrata

Variables	2020	2021	2022
(a) N° de personas a honorarios traspasadas a la contrata año t	10	5	13
(b) Total de ingresos a la contrata año t	90	51	162
Porcentaje de honorarios traspasados a la contrata(a/b)	11,1%	9,8%	8,0%

9.2 Efectividad proceso regularización

Variables	2020	2021	2022
(a) N° de personas a honorarios traspasadas a la contrata año t	10	5	13
(b) N° de personas a honorarios regularizables año t-1	23	22	17
Porcentaje de honorarios regularizados (a/b)	43,5%	22,7%	76,5%

9.3 Índice honorarios regularizables

Variables	2020	2021	2022
(a) N° de personas a honorarios regularizables año t	19	17	4
(b) N° de personas a honorarios regularizables año t-1	23	22	17
Porcentaje (a/b)	82,6%	77,3%	23,5%

Anexo 2: Compromisos de Gobierno 2023

Iniciativa	Estado de Avance
Aumentar la pavimentación anual de caminos rurales	Terminado
Dar mayor robustez y resiliencia a la Ruta 5 entre Caldera y Pargua	En Proceso
Estudios evaluación de las rutas logísticas de los pasos fronterizos y puertos	En Proceso
Puente Cau Cau	En Proceso
Terminar las obras y pavimentación de la Carretera Austral hasta Villa O'Higgins	En Proceso
Asegurar la calidad y seguridad en la conectividad mayor interregional con énfasis en el desarrollo territorial justo y la resiliencia, promoviendo la elaboración de planes de conectividad nacional, inter e intrarregional de alto estándar desde Arica hasta Quellón, así como la integración de proyectos y obras para la conectividad austral.	En implementación
Avanzar en una ruralidad con una conectividad física y digital justa y garantizada.	En diseño

Anexo 3: Cumplimiento Convenio de Desempeño Colectivo 2022

Cuadro 11

Equipos de Trabajo	Número de personas por Equipo de Trabajo	N° de metas de gestión comprometidas por Equipo de Trabajo	Porcentaje de Cumplimiento de Metas	Incremento por Desempeño Colectivo
40	119,475	4,55	98%	\$4.085.200

Anexo 4: Resultados en la Implementación de medidas de Género 2022

Medidas

Medidas	Resultados
Política y/o procedimientos de gestión de personas con perspectiva de género.	Para el año 2022, la Dirección de Vialidad efectuó la elaboración de la Política de Igualdad, Equidad de Género y Conciliación de la Dirección de Vialidad, la que dará cuenta de acciones institucionales que aborden inequidades, brechas y barreras de género del Servicio. Este documento resulta ser una guía y referente para la planificación presente y futura de estrategias y planes que potencien la igualdad de género en el Servicio, por lo que se identifican en ella objetivos a lograr y diferentes acciones que buscan terminar con las desigualdades, inequidades y brechas de género observadas, en busca de una Organización más paritaria e inclusiva
Capacitación a funcionarias/os del Servicio en materia de género nivel básico o avanzado.	Se efectuó el año 2022 la capacitación a dos funcionarias en forma online de las áreas de Gestión y Desarrollo de Personas en género nivel avanzado durante sobre la Norma Chilena sobre Igualdad de Género, Conciliación de la Vida Laboral, Familiar y Personal (NCh3262) El principal objetivo fue entregar a las funcionarias las competencias necesarias para la correcta implementación de un Sistema de Gestión en Igualdad de Género y Conciliación de la Vida Laboral, Familiar y Personal, enmarcada dentro de la Norma Chilena 3262, considerando todas las etapas necesarias para llevarlo a cabo. Creemos, además, que aporta una visión culturalmente diferente a la actual provocando cambios centrados en las estrategias orientadas a generar ideas para enfrentar problemas estructurales y la optimización de las tareas basada en las personas. Esto permitirá instalar una estructura en la Gestión de Personas, y a la vez, tener un espacio para la mejora continua con perspectiva de género detectando brechas al interior de la organización.

Iniciativas

Iniciativa	Resultado
------------	-----------

Anexo 5: Información Estratégica, Financiera e Instrumentos de Gestión de la Institución

Sección	Detalle	Enlace
Identificación de la Institución (Formulario A1)	Corresponde a la información estratégica del Servicio. Para acceder, dirigirse a www.dipres.cl , sección Evaluación y Transparencia Fiscal, apartado Planificación Estratégica, Definiciones Estratégicas, instrumentos por año, 2022 y escoger el Ministerio y Servicio.	https://www.dipres.gob.cl/597/w3-multipropertyvalues-15400-34905.html
Recursos Financieros	Corresponde a información presupuestaria del Servicio disponible en los informes de ejecución presupuestaria (Ejecución Total, Ley Regular y/o FET-Covid-19) mensuales, a diciembre de cada año o trimestrales. Dipres presenta información a través de dos vías: i) Sitio web de Dipres, sección Presupuestos, año 2022, y escoger la partida presupuestaria requerida; y ii) Sitio web de Dipres, banner Datos Abiertos, donde se presentan archivos con información del Gobierno Central.	i) https://www.dipres.gob.cl/597/w3-multipropertyvalues-25910-34905.html#ejec_capitulo ii) https://datos.gob.cl/organization/direccion_de_presupuestos
Indicadores de Desempeño 2019-2022	Para acceder, dirigirse a www.dipres.cl , sección Evaluación y Transparencia Fiscal, apartado Planificación Estratégica, Indicadores de Desempeño, Fichas Anuales y 2022.	https://www.dipres.gob.cl/597/w3-multipropertyvalues-15157-34905.html
Informe Programas / Instituciones Evaluadas	Se presenta el buscador de programas e instituciones evaluadas. Para acceder, dirigirse a www.dipres.cl , sección Evaluación y Transparencia Fiscal, apartado Evaluación y Revisión del Gasto e Informes de Evaluaciones. Para acceder a los informes, se debe escoger el Ministerio, línea de evaluación y año de publicación de la evaluación buscada.	https://www.dipres.gob.cl/597/w3-propertyvalue-23076.html
Informe Preliminar de Cumplimiento de los Compromisos de los Programas/ Instituciones Evaluadas	Para acceder, dirigirse a www.dipres.cl , sección Destacados, apartado Mecanismos de Incentivo de Remuneraciones, Programa de Mejoramiento de la Gestión (PMG), instrumentos por año y escoger el Ministerio y Servicio.	http://www.dipres.gob.cl/598/w3-propertyvalue-16140.html