

**BALANCE  
DE GESTIÓN INTEGRAL  
AÑO 2007**

**CASA DE MONEDA DE CHILE**

**SANTIAGO DE CHILE**

**Av. Portales 3586-Estación Central  
Teléfono: (56-2) 5985100, Fax (56-2) 5985269, Santiago – Chile  
[www.casademoneda.cl](http://www.casademoneda.cl)**

# Índice

<b>1. Presentación.....</b>	<b>02</b>
<b>2. Resultados de la Gestión 2007 .....</b>	<b>04</b>
<b>3. Desafíos 2008 .....</b>	<b>09</b>
<b>4. Anexos .....</b>	<b>12</b>
• Anexo 1: Identificación de la Institución.....	13
• Anexo 2: Recursos Humanos.....	18
• Anexo 3: Recursos Financieros.....	23
• Anexo 4: Indicadores de Desempeño año 2007.....	31
• Anexo 5: Programación Gubernamental .....	34
• Anexo 6: Informe de Cumplimiento de los Compromisos de los Programas/Instituciones Evaluadas.....	37
• Anexo 7: Cumplimiento de Sistemas de Incentivos Institucionales 2007.....	37
• Anexo 8: Cumplimiento Convenio de Desempeño Colectivo.....	39
• Anexo 9: Proyectos de Ley.....	40

## Índice de Cuadros

Cuadro 1: Avance Indicadores de Gestión de Recursos Humanos.....	22
Cuadro 2: Recursos Presupuestarios 2007.....	23
Cuadro 3: Ingresos y Gastos años 2006 – 2007, Ley de Presupuestos 2008.....	24
Cuadro 4: Análisis del Comportamiento Presupuestario año 2007.....	26
Cuadro 5: Indicadores de Gestión Financiera.....	28
Cuadro 6: Cumplimiento de Indicadores de Desempeño año 2007.....	31
Cuadro 7: Otros Indicadores de Desempeño año 2007.....	33
Cuadro 8: Cumplimiento Programación Gubernamental año 2007.....	34
Cuadro 9: Cumplimiento de Sistemas de Incentivos Institucionales 2007 (Programa de Mejoramiento de la Gestión Programas/Instituciones Evaluadas.....	37
Cuadro 10: Cumplimiento Convenio de Desempeño Colectivo año 2007.....	39

## Índice de Gráficos

Gráfico 1: Dotación Efectiva año 2007 por tipo de Contrato (mujeres y hombres) .....	18
Gráfico 2: Dotación Efectiva año 2007 por Estamento (mujeres y hombres) .....	19
Gráfico 3: Dotación Efectiva año 2007 por Grupos de Edad (mujeres y hombres) .....	20

---

# 1. Presentación

Casa de Moneda de Chile con sus 264 años, es una de las instituciones estatales más antiguas del país, cuenta con una estructura centralizada que depende directamente del Ministerio de Hacienda (Ver anexo 1), siendo su principal labor la elaboración, el desarrollo y comercialización de especies valoradas y documentos de fe pública, entregando además servicios de seguridad correspondientes a custodia en bodegas de monedas y billetes. Dichos productos responden a requerimientos de clientes públicos y privados, así como a mercados internacionales.

La eficiencia y productividad, son las principales políticas que orientan el que hacer de Casa de Moneda, enmarcadas por las políticas de Modernización y Transparencia del Estado. Esto ha permitido disminuir los tiempos de respuesta a los requerimientos de calidad, seguridad y confiabilidad en productos estratégicos de especies valoradas y documentos de fe pública para propender a ser líder mundial en este tipo de elaboraciones. Los instrumentos utilizados para materializar estas políticas, corresponden al Programa de Mejoramiento de la Gestión (PMG), normativas de calidad, actualizaciones tecnológicas de las líneas de producción y gestión, además de capacitaciones técnicas a funcionarios para aprovechar los cambios tecnológicos en que está inserta la Institución.

En el año 2007, Casa de Moneda cumplió con sus objetivos y metas comprometidas, tanto para validaciones internas como externas, destacando el cumplimiento del 100% de las metas definidas para el PMG y el Convenio de Desempeño, herramientas que apoyan la toma de decisiones y entregan incentivos económicos a los funcionarios por un mejor desempeño. En este mismo sentido destaca la obtención del certificado de reconocimiento de alfabetización digital (e-Sello), logrando con ello eliminar la brecha digital. Dicho cumplimiento se alcanzó, principalmente, por el énfasis puesto en la gestión de la calidad, el enfoque al cliente y el cumplimiento normativo.

Casa de Moneda en el 2007, obtuvo ingresos por un total de M\$ 23.371.875 que considera ventas de nuestros productos estratégicos, que luego de gastos e inversiones presenta una utilidad neta final de M\$ 480.220 producto de la gestión del año.

Por otra parte, se continuó con la renovación de equipos productivos, como por ejemplo la adquisición de máquinas estampadoras de monedas y placas patentes, ambas con tecnología de punta. Asimismo, se implementó un software de diseño gráfico de alta seguridad, permitiendo innovar y ampliar el catálogo de productos del servicio.

En tecnologías de información, se logró avanzar en funcionalidades del actual ERP SAP mediante la implementación del submódulo de gestión de activos fijos, el cual permite la administración de los

---

---

actuales activos en forma dinámica y segura. Además, se renovó la Página Web cumpliendo requerimientos institucionales y normativas gubernamentales. En este mismo ámbito la instalación de un sistema de Gestión Documental ha permitido a la Institución seguir avanzando hacia un gobierno digitalizado.

Continuando con la internacionalización de Casa de Moneda de Chile, se atendió la demanda requerida por billetes de banco y monedas de curso legal de siete países, seis de ellos latinoamericanos, logrando con ello que las ventas de exportación crecieran un 143 por ciento con relación al año 2006.

### **Desafíos para el año 2008**

Para el 2008, Casa de Moneda en el ámbito de la modernización de la gestión interna e innovación tecnológica realizará actividades como la implementación de un sistema informático que apoye la gestión de calidad ISO 9001:2000.

En el ámbito productivo, se planifica la renovación de equipos en la línea productiva de monedas y billetes, mediante la adquisición de una máquina barnizadora para la producción de billete polímero y un equipo automático revisor de billetes, el cual busca controlar el cumplimiento de patrones de diseño y seguridad de este producto. Para el área de impresión de documentos de fe pública se programa adquirir un equipo offset y una unidad para serigrafía.

En lo relativo al Proyecto de Ley, que modifica el estatuto jurídico de Casa de Moneda, transformándola de Servicio Público en Sociedad Anónima del Estado, el día 02 de abril de 2008 la Cámara de Diputados aprobó por amplia mayoría este proyecto, pasando a la comisión de Hacienda del Senado en segundo trámite constitucional.

Finalmente, frente a la internacionalización de Casa de Moneda, se continuará con los esfuerzos para incrementar la participación en el mercado externo de billetes y monedas, en especial en los países latinoamericanos.



Logo of Casa de Moneda de Chile, featuring a circular emblem with the text "CASA DE MONEDA DE CHILE" and "ESTABLECIDA EN 1833". To the right of the logo is a handwritten signature in black ink. Below the signature, the text "Gregorio Iñiguez Díaz" and "Director Casa de Moneda de Chile" is printed.

---

## 2. Resultados de la Gestión 2007

### - Programación Gubernamental

Casa de Moneda de Chile, en el año 2007, comprometió el desarrollo de ocho actividades o productos alineados al cumplimiento de los objetivos estratégicos de “Modernización de la Gestión Interna”, “Innovación en el Ámbito Productivo” y la obtención del “Cambio Jurídico de Casa de Moneda”. Dichas actividades tienen relación directa con los productos estratégicos y los resultados durante el 2007, los que se describen a continuación:

1. Creación de unidad de investigación y desarrollo. Esta actividad consistió en formar un equipo interno de especialistas en técnicas de producción de especies valoradas y documentos de fe pública, siendo su principal objetivo desarrollar actividades de investigación y desarrollo sobre los productos estratégicos. Esta actividad no presentó costos de inversión durante el 2007.
2. Implementación tecnológica para apoyar la gestión interna. Si bien, en un principio el compromiso se enfocaba en la implementación de un módulo de apoyo a la gestión de Mantención, esta implementación requería, previamente según evaluaciones estratégicas, incorporar un módulo complementario al sistema informático ERP SAP para la administración de activos fijos, siendo éste la base para optimizar la gestión de mantención. Dicha implementación fue realizada exitosamente y se encuentra en total operación, permitiendo contar con la información de sus bienes en forma inmediata para realizar cálculos, gestiones y análisis correspondientes. La implementación de este sistema informático, presentó un costo total de M\$ 21.168 durante el 2007.
3. Certificar al personal en el manejo de tecnología de la información. Los cambios tecnológicos introducidos, tanto en el área productiva como administrativa, han sido abordados por medio de capacitaciones en TIC's destacando las actividades entregadas en forma totalmente gratuita por la Biblioteca de Santiago, permitiendo a Casa de Moneda certificarse en el manejo de herramientas básicas computacionales, incrementando las competencias de los funcionarios y aumentando la seguridad para resolver los desafíos tecnológicos.
4. Renovación de equipos productivos. Esta actividad fortalece a la línea de productos estratégicos de especies valoradas y documentos de fe pública, los que durante el 2007 presentaron un incremento en su índice de productividad, debido a la renovación de equipos estampadores de Monedas y Placas Patentes con tecnología de punta, registrando un costo total de M\$ 664.516 en la renovación de estos equipos.
5. Modificación de procesos. Con el objetivo de innovar en las técnicas utilizadas para la elaboración de productos de alta seguridad, se implementó un sistema informático de diseño y desarrollo de elementos de seguridad, el que ha optimizando los tiempos en la aplicación de técnicas de diseño. Esta actividad presentó un costo total de M\$ 164.423 por concepto de software, implementación y capacitación.

- 
6. Elaboración de nuevos productos. Alineado al objetivo de innovación, Casa de Moneda durante el 2007 diseñó un modelo de pasaporte electrónico, realizando además pruebas de este producto para posteriormente informar mediante reunión con el Servicio de Registro Civil, que la Institución está preparada para su elaboración. Esta elaboración no presentó costos de inversión ya que fue utilizada infraestructura vigente.
  7. Incursión de nuevos mercados. Durante el 2007, Casa de Moneda logró captar como nuevos clientes al Banco Central de Bolivia y al Banco Central de la República Bolivariana de Venezuela, con el suministro de la totalidad de las monedas y billetes de la nueva serie, respectivamente. Para cumplir con esta demanda, en especial monedas, se requirió de la compra de maquina acuñadora de monedas la cual presentó un costo total de M\$ 314.933.
  8. Apoyar la tramitación del proyecto de ley que modifica el estatuto jurídico de la Casa de Moneda de Chile. Esta actividad consiste en coadyuvar en la tramitación del proyecto que desde el año 2002 se encuentra en la Cámara de Diputados. Dicho proyecto permite a Casa de Moneda mejorar la eficiencia y competitividad en el mercado. Actualmente, desde abril de 2008, este proyecto se encuentra en la Comisión de Hacienda del Senado en segundo trámite constitucional, luego de su aprobación por la Cámara de Diputados el 02 de abril del 2008.

---

## - Aspectos relevantes contraídos en la Ley de Presupuestos 2007

Se presenta un Presupuesto de Transición en función del proceso de cambio jurídico que se impulsa.

Actualmente, desde abril de 2008, el proyecto de cambio jurídico, se encuentra en la Comisión de Hacienda del Senado en segundo trámite constitucional, luego de su aprobación por la Cámara de Diputados el 02 de abril del 2008.

## - Principales Productos Estratégicos

En el año 2007, los ingresos operacionales fueron de M\$ 23.371.875 por ventas de los productos estratégicos del servicio, presentando una rentabilidad global del 15,8% en el periodo.

### 1. Especies Valoradas

Durante el 2007, Casa de Moneda de Chile cumplió en un 100% las entregas de 118,6 millones de unidades de billetes y 369,7 millones de unidades de monedas solicitadas por el Banco Central de Chile, alcanzando las metas de gestión interna por concepto de entregas de especies valoradas. En esta línea de productos se presentó un ingreso de ventas de M\$ 16.211.778 en el año.

En lo que respecta a indicadores de mermas, en billetes se registró un valor efectivo de un 1,8% cumpliendo la meta de no sobrepasar el 3,5% comprometido. En monedas el valor final fue de un 0,3% sobre una meta del 3 % comprometida, cumpliendo lo comprometido para este indicador descendente.(Ver anexo 4)

Otro indicador vinculado a este producto corresponde al de rentabilidad de especies valoradas, en donde se registró un valor efectivo de un 10,53% cumpliendo la meta programada para el 2007.

Respecto a los ingresos 2007 por ventas de Especies Valoradas, se observa una disminución en Billetes y Monedas Nacionales, esto debido a la baja demanda de estos productos durante el 2007, situación que se estima mejorar en el 2008.

Producto	% Ingreso	
	2006	2007
Billetes Nacionales	13,6	8,9
Monedas Nacionales	50,2	54,2
Monedas Extranjeras	4,8	3,3
<b>Total</b>	<b>68,6</b>	<b>66,4</b>

Otras especies que integran este grupo, son documentos tales como cheques, sellos, aranceles y fichas, entre otros. Estos productos en general registraron durante el 2007 mayor participación, a excepción de los cheques de banco, los cuales muestran una menor participación como resultado de la decisión institucional de no participar en licitaciones cuyos productos no siendo instrumentos de fe pública o especies valoradas son de baja o nula rentabilidad.

Producto	% Ingreso	
	2006	2007
Cheques	1,1	0,3
Sellos y Aranceles	0,3	0,4
Fichas	0,1	0,2
Otros	7,2	8,7
<b>Total</b>	<b>8,7</b>	<b>9,6</b>

## 2. Documentos de Fé Pública

Estos productos corresponden a documentos que dan fe de alguna condición específica, es el caso de documentos estatales diseñados con altos estándares de seguridad como placas patentes, revisiones técnicas, pasaportes, etc. En esta línea de productos se presentó un ingreso de ventas de M\$ 5.657.109 en el año.

En este grupo, el producto que presenta mayor incremento en los ingresos del año 2007, son las placas patentes, llegando a registrar un 6,6%, con una elaboración de 526 mil unidades. Otro resultado satisfactorio vinculado a este producto, es el incremento de su índice de productividad, el cual aumentó de 53 Placas/HH a un total de 77 Placas/HH, siendo el principal factor de este incremento la innovación tecnológica.

En general los documentos de fe pública, no presentaron mayores variaciones en los ingresos percibidos, ya que su valor total corresponde a un 1% mayor que el presentado en el 2006.

Producto	% Ingreso	
	2006	2007
Certificado de Revisiones Técnicas	8,1	8,3
Placas Patentes	5,4	6,6
Pasaportes	3,5	3,3
Licencias de Conducir	4,0	4,0
Permiso de Circulación	0,19	0,16
Libretas de Familia	0,47	0,26
<b>Total</b>	<b>21,66</b>	<b>22,6</b>



---

### **3. Servicios de Seguridad**

Este producto corresponde a la entrega de servicios de custodia en bodegas, en donde los ingresos percibidos por este concepto, no influyen considerablemente en lo que respecta a la rentabilidad global, debido a que este servicio es parte integrante en los contratos de billetes y monedas, por ende sus ingresos se presentan integrados a otros productos estratégicos.

- **Compromisos establecidos a través de indicadores de desempeño**

Uno de los compromisos 2007 relevantes, vinculados a los indicadores de desempeño, fue la coordinación interna de diversas áreas para revisar la incidencia de los costos de metales, utilizados en la elaboración de especies valoradas, actividad que fue realizada mediante registro de variaciones de metales gestionado por el área de compras.

- **Compromisos de programas evaluados por DIPRES**

Casa de Moneda no tiene Programas asociados.

- **Prioridades Ministeriales**

Durante el 2007, se apoyó fuertemente el objetivo de “Modernización del Estado”, mediante la renovación e innovación tecnológica en los procesos productivos y en la gestión interna. (M\$ 828.939)

- **Prioridades del jefe de Servicio respecto de los procesos de provisión de productos estratégicos.**

Una de las principales prioridades durante el 2007, fue el cumplimiento de los compromisos de entrega de sus productos estratégicos, solicitados por los clientes/usuarios/ beneficiarios de Casa de Moneda, cumpliendo las normativas de gobierno y estándares de calidad.

Destaca la innovación en sus productos, como es el caso de los nuevos diseños de placas patentes, pasaportes electrónicos, entre otros, los que han requerido preparación técnica del personal como también la adquisición de nuevas tecnologías.

---

## 2. Desafíos 2008

### - Programación Gubernamental 2008 con SEGPRES

#### Modernización de Gestión Interna

Producto: Implementación tecnológica para apoyar los procesos de gestión de calidad ISO 9001:2000.

Compromiso: 2º Trimestre 2008, Implementar Sistema Informático para Gestión de Calidad ISO 9001:2000.

#### Innovación en el ámbito productivo

Producto: Elaboración de nuevos pre-diseños gráficos de alta seguridad para productos estratégicos.

Compromiso: 3º Trimestre 2008, elaborar Pre-diseños Gráficos de productos estratégicos con plataforma informática JURA.

Producto: Participación en nuevos productos

Compromiso: 3º Trimestre 2008, participar en la licitación de diseño de la nueva familia de billetes nacionales. Este compromiso se cumplió en el 1º trimestre de 2008, como resultado de que el Banco Central de Chile anticipó la licitación correspondiente.

Producto: Participación en nuevos mercados.

Compromiso: 3º y 4º trimestre 2008, presentarse a licitaciones Nacionales e Internacionales.

Producto: Renovación de equipos productivos.

Compromisos:

2º trimestre 2008, adquirir máquina acuñadora de monedas, máquina cuenta monedas y máquina acordonadora de monedas.

3º trimestre 2008, Adquisición de Máquina Offset de última generación.

4º Trimestre, Adquisición de equipo revisor de billetes (Sujeto a la obtención del cambio jurídico).

---

## **Implementación Cambio Jurídico**

Producto: Ejecutar preparativos institucionales para cambio a Sociedad Anónima del Estado (Sujeto Cambio Jurídico)

Compromisos:

1º trimestre Revisión de procesos de gestión interna para nueva estructura de Sociedad Anónima del Estado (Sujeto Cambio Jurídico).

2º trimestre Implementación 1ra. etapa de modificación procesos de gestión. (Sujeto Cambio Jurídico)

3º trimestre Implementación 2da. etapa de modificación procesos de gestión. (Sujeto Cambio Jurídico)

---

## **- Aspectos Relevantes contraídos en la Ley de Presupuesto**

Se presenta un Presupuesto de Transición en función del proceso de cambio jurídico que se impulsa.

## **- Principales Productos Estratégicos**

### Especies Valoradas

Mediante la renovación de equipos productivos, se planifica seguir obteniendo mejoras en eficiencia, volúmenes y utilidades de los principales productos de especies valoradas, en donde se compromete cumplir con las entregas programadas, disminuir las mermas de producción en monedas y billetes, permitiendo lograr mejores utilidades.

### Documentos de Fe Pública

Con el nuevo software de diseño y seguridad adquirido en el 2007, se planifica elaborar nuevos diseños de estos productos para lograr mayor participación en el mercado.

### Servicios de Seguridad

Aunque este producto no genera mayores ingresos al servicio, se seguirá manteniendo los niveles de calidad entregados a nuestros principales clientes.

## **- Compromisos Establecidos a través de Indicadores de Desempeño**

Se compromete nuevamente una disminución gradual de las mermas productivas en billetes nacionales (3.2%), monedas nacionales (1.2%) y placas patentes (1.29%). Además se integra un nuevo indicador al formulario de indicadores presupuestario asociado al control de gasto operacional destinado al gasto en personal.

---

## 4. Anexos

- Anexo 1: Identificación de la Institución
- Anexo 2: Recursos Humanos
- Anexo 3: Recursos Financieros
- Anexo 4: Indicadores de Desempeño año 2007
- Anexo 5: Compromisos Gubernamentales
- Anexo 6: Informe de Cumplimiento de los Compromisos de los Programas/Instituciones Evaluadas
- Anexo 7: Cumplimiento de Sistemas de Incentivos Institucionales 2007
- Anexo 8: Cumplimiento Convenio de Desempeño Colectivo
- Anexo 9: Proyectos de Ley

---

- **Anexo 1: Identificación de la Institución**

- a) **Definiciones Estratégicas**

- **Leyes y Normativas que rigen el Funcionamiento de la Institución**

- D.F.L. N° 228 publicado en el Diario Oficial de fecha 31 de marzo de 1960, que fija la Ley Orgánica de Casa de Moneda.
- Decreto Ley N° 632, de 1974, publicado en el Diario Oficial con fecha 2 de septiembre de 1974, que fija planta para el personal.
- Resolución N° 11 de fecha 11 de abril de 1984, que establece el Reglamento de Disciplina para el Personal de Planta Operativo.
- Resolución Exenta N° 1892 de 15 de noviembre de 2006 aprueba Reglamento Interno de Orden, Higiene y Seguridad de Casa de Moneda de Chile.

- **Misión Institucional**

Elaborar, desarrollar y comercializar especies valoradas, documentos de fe pública, productos y servicios de alta seguridad, incorporándoles elementos y procesos que garanticen su fidelidad y confiabilidad, para ser utilizados por entidades estatales, privadas, nacionales o extranjeras.

- **Aspectos Relevantes Contenidos en Proyecto de Ley de Presupuestos- Año 2007**

Número	Descripción
1	Se presenta un Presupuesto de Transición en función del proceso de cambio jurídico que se impulsa.

- **Objetivos Estratégicos**

Número	Descripción
1	Mejorar la eficiencia y productividad del funcionamiento permanente de la Institución.
2	Aumentar la capacidad de respuesta a los requerimientos de seguridad y confiabilidad en los productos representativos de valor y de fe pública, para propender a ser el líder en este tipo de elaboraciones.

## - Productos Estratégicos vinculado a Objetivos Estratégicos

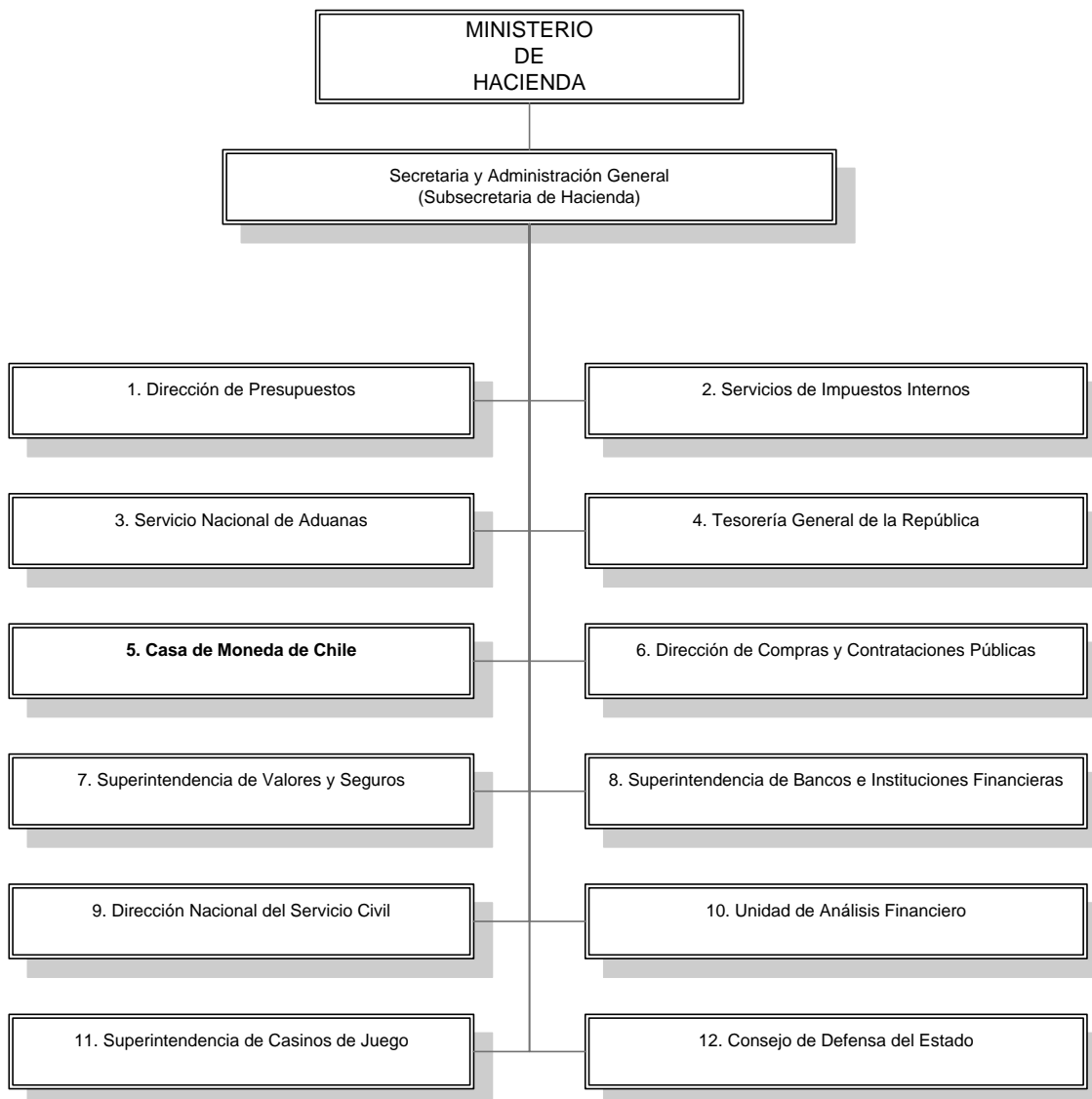
Número	Nombre – Descripción	Objetivos Estratégicos a los cuales se vincula
1	<u>Especies valoradas.</u> <ul style="list-style-type: none"> <li>• Monedas y Billetes</li> <li>• Otras especies que tengan un valor nominal impreso o escrito                             <ul style="list-style-type: none"> <li>- Cheques</li> </ul> </li> </ul>	1,2
2	<u>Documentos de fe pública:</u> <ul style="list-style-type: none"> <li>• Placas Patentes.</li> <li>• Pasaportes.</li> <li>• Libretas de familia.</li> <li>• Licencias de conducir.</li> <li>• Permisos de circulación.</li> <li>• Certificados de revisión técnica.</li> </ul>	1,2
3	<u>Servicios de seguridad (custodia y despacho de especies y documentos)</u> <ul style="list-style-type: none"> <li>• Custodia en bodega de monedas y billetes</li> </ul>	2

## - Clientes / Beneficiarios / Usuarios

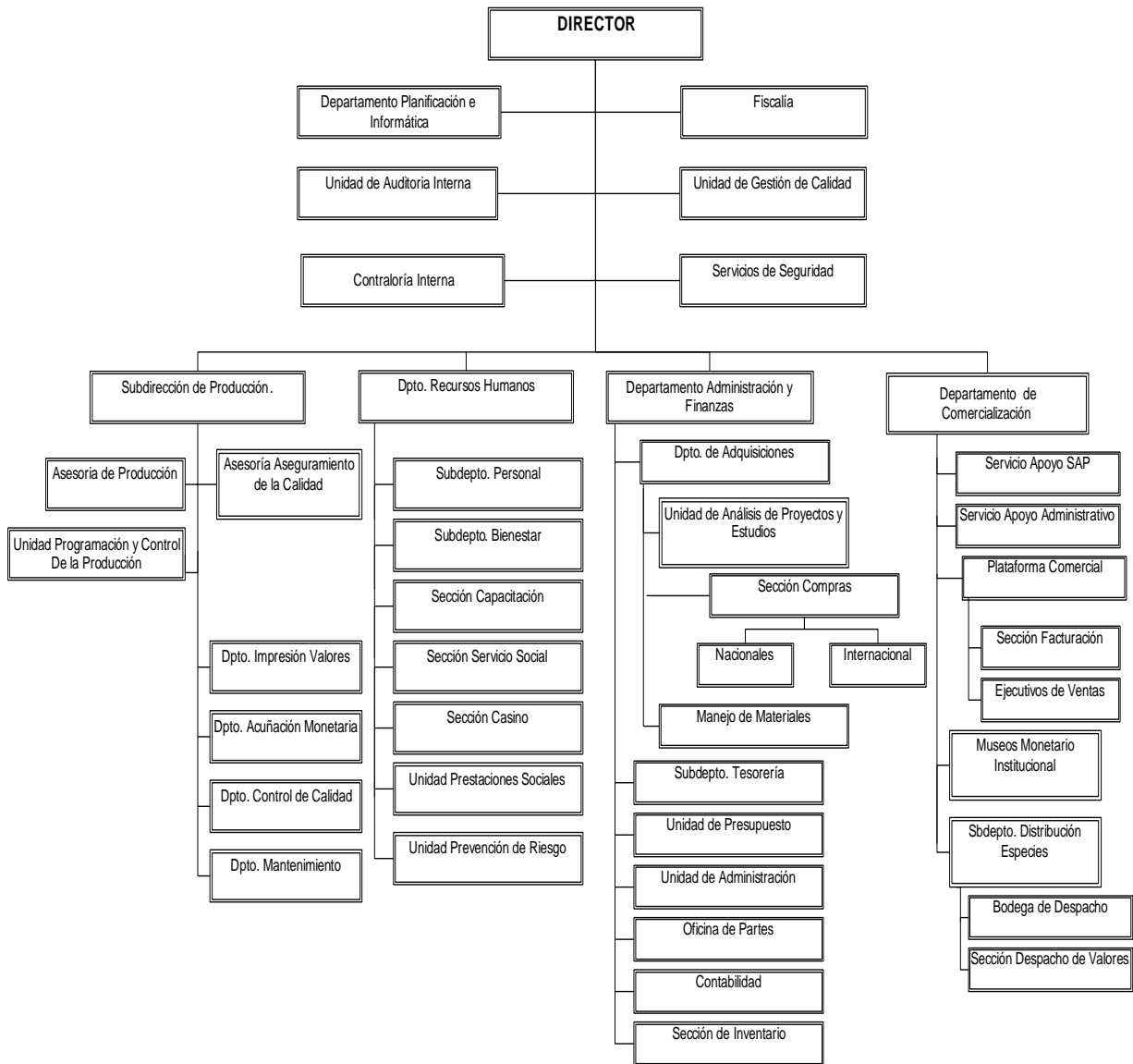
Número	Nombre
1	Banco Central de Chile.
2	Registro Civil e Identificación.
3	Banco Estado.
4	Tesorería General de la República.
5	ARMAT, (Fábrica de productos primarios de metales no ferrosos)
6	Ministerios.
7	Banca Privada.
8	Plantas de Revisiones Técnicas.

---

## Organigrama y Ubicación en la Estructura del Ministerio







---

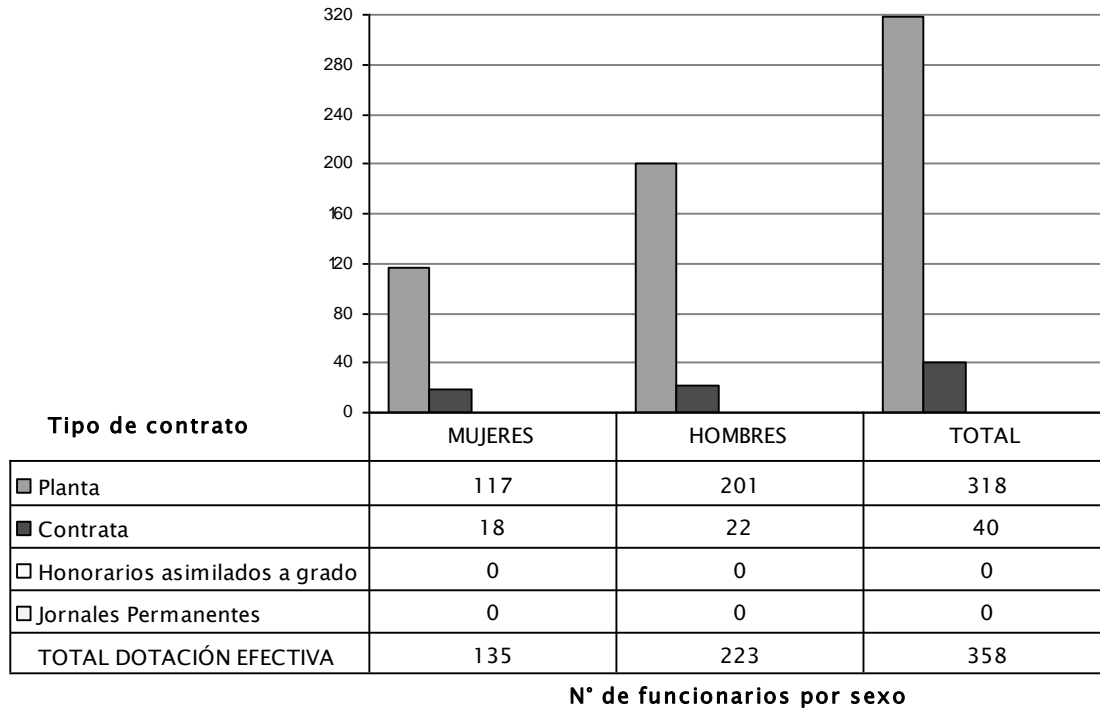
**b) Principales Autoridades**

<b>Cargo</b>	<b>Nombre</b>
Director	Gregorio Iñiguez Díaz
Subdirector de Producción e Ingeniería (S)	Jennifer Uribe Paul
Contralor Interno	Víctor Aravena González
Fiscal	María Rojas Santander
Jefe Departamento Comercialización	Mauricio Fuentes Melo
Jefe Departamento Recursos Humanos	Ricardo Aguirre Santiago
Jefe Departamento Planificación e Informática	Raúl Galleguillos Pérez
Jefe Departamento Finanzas y Administración	Ricardo Urbina König
Jefe Departamento Impresión Valores	Jennifer Uribe Paul
Jefe Departamento Acuñación Monetaria(s)	Carlos Carrizo
Jefe Departamento Mantenimiento	Pablo Filippi de Solminiac
Jefe Departamento Adquisiciones y Abastecimiento(S)	Eliana Ramírez Mella

## ● Anexo 2: Recursos Humanos

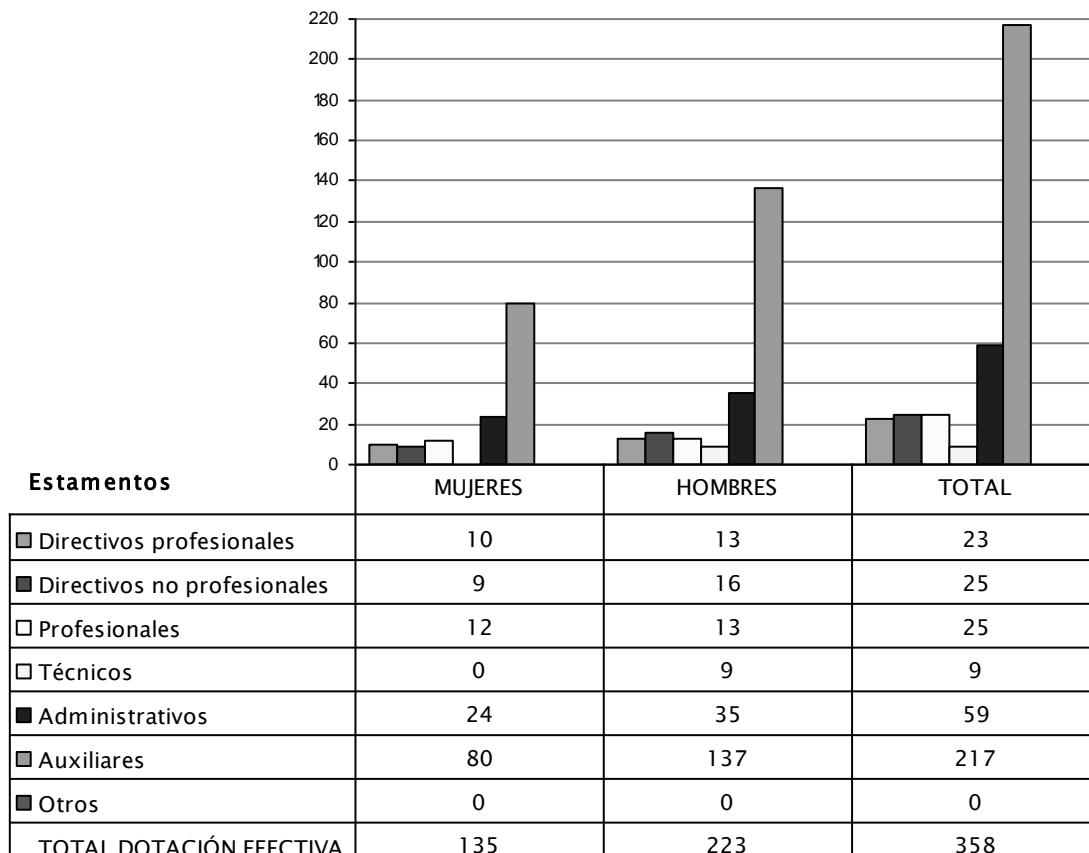
### a) Dotación de Personal

#### - Dotación Efectiva año 2007<sup>1</sup> por tipo de Contrato (mujeres y hombres)



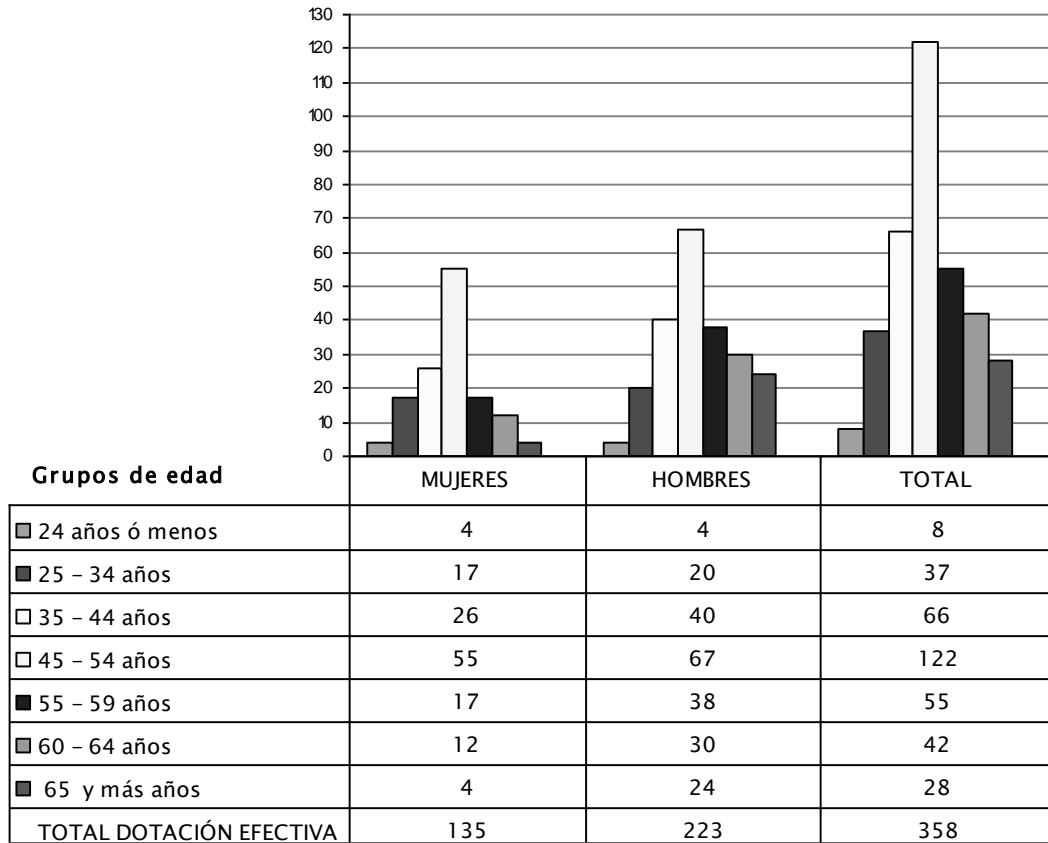
<sup>1</sup> Corresponde al personal permanente del servicio o institución, es decir: personal de planta, contrata, honorarios asimilados a grado, profesionales de la ley N° 15.076, jornales permanentes y otro personal permanente, que se encontraba ejerciendo funciones en la Institución al 31 de diciembre de 2006. Cabe hacer presente que el personal contratado a honorarios a suma alzada no corresponde a la dotación efectiva de personal.

- Dotación Efectiva año 2007 por Estamento (mujeres y hombres)



N° de funcionarios por sexo

- **Dotación Efectiva año 2007 por Grupos de Edad (mujeres y hombres)**



**N° de funcionarios por sexo**

## b) Indicadores de Gestión de Recursos Humanos

Cuadro 1 Avance Indicadores de Gestión de Recursos Humanos					
Indicadores	Fórmula de Cálculo	Resultados <sup>2</sup>		Avance <sup>3</sup>	Notas
		2006	2007		
<b>1. Días No Trabajados</b>					
Promedio Mensual Número de días no trabajados por funcionario.	$(\text{N}^\circ \text{ de días de licencias médicas, días administrativos y permisos sin sueldo año } t/12)/\text{Dotación Efectiva año } t$	1,1	1,7	64,7	1
<b>2. Rotación de Personal</b>					
2.1 Porcentaje de egresos del servicio respecto de la dotación efectiva.	$(\text{N}^\circ \text{ de funcionarios que han cesado en sus funciones o se han retirado del servicio por cualquier causal año } t/\text{Dotación Efectiva año } t) * 100$	0,8	5,3	15,1	2
2.2 Porcentaje de egresos de la dotación efectiva por causal de cesación.					
• Funcionarios jubilados	$(\text{N}^\circ \text{ de funcionarios Jubilados año } t/\text{Dotación Efectiva año } t)*100$	0,0	0,8	---	3
• Funcionarios fallecidos	$(\text{N}^\circ \text{ de funcionarios fallecidos año } t/\text{Dotación Efectiva año } t)*100$	0,0	0,0	---	4
• Retiros voluntarios					
○ con incentivo al retiro	$(\text{N}^\circ \text{ de retiros voluntarios que acceden a incentivos al retiro año } t/\text{Dotación efectiva año } t)*100$	0,3	0,6	200,0	5
○ otros retiros voluntarios	$(\text{N}^\circ \text{ de retiros otros retiros voluntarios año } t/\text{Dotación efectiva año } t)*100$	---	3,6	0,0	6
• Otros	$(\text{N}^\circ \text{ de funcionarios retirados por otras causales año } t/\text{Dotación efectiva año } t)*100$	0,5	0,3	166,7	7
2.3 Tasa de recuperación de funcionarios	$\text{N}^\circ \text{ de funcionarios ingresados año } t/\text{N}^\circ \text{ de funcionarios en egreso año } t$	13,3	0,7	1.900,0	8

2 La información corresponde al período Enero 2006 - Diciembre 2006 y Enero 2007 - Diciembre 2007.

3 El avance corresponde a un índice con una base 100, de tal forma que un valor mayor a 100 indica mejoramiento, un valor menor a 100 corresponde a un deterioro de la gestión y un valor igual a 100 muestra que la situación se mantiene. Para calcular este avance es necesario, previamente, determinar el sentido de los indicadores en ascendente o descendente. El indicador es ascendente cuando mejora la gestión a medida que el valor del indicador aumenta y es descendente cuando mejora el desempeño a medida que el valor del indicador disminuye.

**Cuadro 1**  
**Avance Indicadores de Gestión de Recursos Humanos**

Indicadores	Fórmula de Cálculo	Resultados <sup>2</sup>		Avance <sup>3</sup>	Notas
		2006	2007		
<b>3. Grado de Movilidad en el servicio</b>					
3.1 Porcentaje de funcionarios de planta ascendidos y promovidos respecto de la Planta Efectiva de Personal.	$(\text{N}^\circ \text{ de Funcionarios Ascendidos o Promovidos}) / (\text{N}^\circ \text{ de funcionarios de la Planta Efectiva}) * 100$	11,0	0,0	0,0	9
3.2 Porcentaje de funcionarios a contrata recontractados en grado superior respecto del N° de funcionarios a contrata Efectiva.	$(\text{N}^\circ \text{ de funcionarios recontractados en grado superior, año t}) / (\text{Contrata Efectiva año t}) * 100$	0,0	10,0	---	10
<b>4. Capacitación y Perfeccionamiento del Personal</b>					
4.1 Porcentaje de Funcionarios Capacitados en el año respecto de la Dotación efectiva.	$(\text{N}^\circ \text{ funcionarios Capacitados año t} / \text{Dotación efectiva año t}) * 100$	74,4	84,1	113,0	11
4.2 Porcentaje de becas <sup>4</sup> otorgadas respecto a la Dotación Efectiva.	$\text{N}^\circ \text{ de becas otorgadas año t} / \text{Dotación efectiva año t} * 100$	0,5	1,7	340,0	12
4.3 Promedio anual de horas contratadas para capacitación por funcionario.	$(\text{N}^\circ \text{ de horas contratadas para Capacitación año t} / \text{N}^\circ \text{ de funcionarios capacitados año t})$	6,9	17,5	253,6	13
<b>5. Grado de Extensión de la Jornada</b>					
Promedio mensual de horas extraordinarias realizadas por funcionario.	$(\text{N}^\circ \text{ de horas extraordinarias diurnas y nocturnas año t} / 12) / \text{Dotación efectiva año t}$	31,3	18,0	174,0	14
<b>6. Evaluación del Desempeño<sup>5</sup></b>					
Distribución del personal de acuerdo a los resultados de las calificaciones del personal.	Lista 1 % de Funcionarios	98,6	99,5	100,9	15
	Lista 2 % de Funcionarios	1,4	0,5	280,0	16
	Lista 3 % de Funcionarios	0,0	0,0	---	17
	Lista 4 % de Funcionarios	0,0	0,0	---	18

**Notas:**

- Indicador descendente. Esta leve diferencia respecto al año 2006 se debe a que en el 2007 se presentaron mayor cantidad de licencias médicas.
- Indicador descendente. Este resultado presentó un incremento, debido a que funcionarios presentaron renuncias voluntarias durante el período.
- Indicador Ascendente.

4 Considera las becas para estudios de pregrado, postgrado y/u otras especialidades.

5 Esta información se obtiene de los resultados de los procesos de evaluación de los años correspondientes.

- 
4. Indicador Neutro.
  5. Indicador Ascendente.
  6. Indicador descendente.
  7. Indicador descendente.
  8. Indicador descendente.
  9. Indicador ascendente.
  10. Indicador ascendente. El servicio no presentó ascensos ni promociones.
  11. Indicador ascendente.
  12. Indicador ascendente.
  13. Indicador ascendente.
  14. Indicador descendente.
  15. Indicador ascendente.
  16. Indicador descendente.
  17. Indicador descendente.
  18. Indicador descendente.



---

## Anexo 3: Recursos Financieros

### a) Recursos Presupuestarios

<b>Cuadro 2</b>			
<b>Recursos Presupuestarios 2007</b>			
<b>Ingresos Presupuestarios Percibidos</b>		<b>Gastos Presupuestarios Ejecutados</b>	
Descripción	Monto M\$	Descripción	Monto M\$
Aporte Fiscal	543.119	Corriente <sup>6</sup>	18.892.122
Endeudamiento <sup>7</sup>	-	De Capital <sup>8</sup>	968.362
Otros Ingresos <sup>9</sup>	23.511.482	Otros Gastos <sup>10</sup>	4.194.117
TOTAL	24.054.601	TOTAL	24.054.601

---

6 Los gastos Corrientes corresponden a la suma de los subtítulos 21, 22, 23 y 24.

7 Corresponde a los recursos provenientes de créditos de organismos multilaterales.

8 Los gastos de Capital corresponden a la suma de los subtítulos 29, subtítulo 31, subtítulo 33 más el subtítulo 32 ítem 05, cuando corresponda.

9 Incluye el Saldo Inicial de Caja y todos los ingresos no considerados en alguna de las categorías anteriores.

10 Incluye el Saldo Final de Caja y todos los gastos no considerados en alguna de las categorías anteriores.

---

## b) Resultado de la Gestión Financiera

**Cuadro 3**  
Ingresos y Gastos devengados años 2006 – 2007, y Ley de Presupuestos 2008

Denominación	Monto Año 2006 M\$ <sup>11</sup>	Monto Año 2007 M\$	Monto Ley de Presupuestos 2008 M\$	Año	Notas
INGRESOS	22.556.387	26.604.525	1.710.405		
IMPUESTOS					
RENTAS DE LA PROPIEDAD		22.052			
INGRESOS DE OPERACION	20.555.478	23.371.877	1.709.405		1
OTROS INGRESOS CORRIENTES	560.227	636.130			
APORTE FISCAL		543.119			2
VENTA DE ACTIVOS NO FINANCIEROS	1.853				
RECUPERACION DE PRESTAMOS	1.438.829	2.031.347			3
SALDO INICIAL DE CAJA					
			1.000		
GASTOS					
GASTOS EN PERSONAL	3.806.550	3.778.137	1.008.813		4
BIENES Y SERVICIOS DE CONSUMO	16.348.035	15.901.527	663.559		5
PRESTACIONES DE SEGURIDAD SOCIAL	50.165	116.983			
INTEGROS AL FISCO		423.177			
OTROS GASTOS CORRIENTES	1.869	1.808			
ADQUISICION DE ACTIVOS NO FINANCIEROS	1.202.334	971.137	38.033		6
ADQUISICION DE ACTIVOS FINANCIEROS					
INICIATIVAS DE INVERSION					
SERVICIO DE LA DEUDA	1.392.570	3.018.644			
RESULTADO	-245.136	2.393.112			

11 La cifras están indicadas en M\$ del año 2007. Factor de actualización es de 1,044 para expresar pesos del año 2006 a pesos del año 2007.

---

**Notas:**

1. Los ingresos de operación registraron un incremento del 13,7% durante el año 2007, en comparación al 2006, debido principalmente a contrato con el Banco Central por concepto de acuñación e impresión de monedas y billetes, como por el incremento de las ventas al exterior de billetes (Venezuela) y monedas (Uruguay).

2. Durante el 2007, Casa de Moneda de Chile recibió por parte del nivel Central, aportes correspondientes a la suma de MM\$543 por conceptos de pago de indemnizaciones y bonificaciones de incentivo al retiro (Ley Anef – Incentivo al Retiro).

3. La recuperación de prestamos, corresponde a ingresos por percibir de años anteriores, observó un incremento, entre el 2006 y el 2007, de M\$ 592.518, que se explica principalmente por las ventas efectuadas durante los dos últimos meses del año 2006 y que fueron devengadas y no percibidas en dicho año. Cabe destacar que en el caso de la venta de billetes, monedas y de otras especies valoradas, el contrato con el Banco Central de Chile establece que el pago correspondiente se realizará a 30 ó 60 días después de la fecha de entrega. Por último, los ingresos de operaciones de años anteriores está sujeto a las ventas que se efectúan a fin de año y que se perciben recién a comienzos del año siguiente, es destacable analizar que se llegó a recuperar un 91% de estos ingresos durante el año 2007.

4. El gasto en personal, experimentó una disminución 0,75% en el 2007 debido al control que se efectuó en las horas extraordinarias del personal. Este porcentaje es menor al reajuste del sector público (6,9%) entregado para el 2007, esta situación se debe al control efectuado en la autorización de las horas extras y contratación de personal.

5. El gasto en Bienes y Servicios de Consumo, experimentó una disminución del 2,7% en comparación al año 2006. Cabe hacer presente que las materias primas utilizadas para la elaboración de los bienes que produce esta Institución, deben ser adquiridos a lo menos con dos o tres meses de anticipación a la venta del producto, situación que significa reconocer el gasto antes que los ingresos por la venta, como también, mantener productos terminados en stock y que pueden ser facturados una vez recibida la conformidad del cliente, situación que puede tomar hasta 30 días de aceptación. Indistintamente el correcto manejo de los stocks y la planificación de las ventas ayudo a disminuir los gastos.

6. El incremento de las ventas del año 2006, asociadas a los contratos adjudicados por la elaboración de monedas y billetes, generó utilidades que permitieron invertir en la compra de nueva maquinaria, principalmente para las áreas de acuñación monetaria e impresión de valores, así como en la mejora y actualización de la tecnología existente en el laboratorio de control de calidad, con lo que se busca dar un mejor servicio a nuestros clientes y aumentar la capacidad de trabajo.

En la Casa de Moneda de Chile, la compra de activos no financieros, está asociada a los niveles de ingresos proyectados para el año. Así, durante el 2007 se efectuaron inversiones productivas por un monto de M\$ 971.138.

### c) Comportamiento Presupuestario Año 2007

Cuadro 4 Análisis del Comportamiento Presupuestario año 2007								
Subt	Item	Asig	Denominación	Presupuesto Inicial <sup>12</sup> (M\$)	Presupuesto Final <sup>13</sup> (M\$)	Ingresos y Gastos Devengados (M\$)	Diferencia <sup>14</sup> (M\$)	Notas
			<b>INGRESOS</b>	<b>3.173.867</b>	<b>26.645.011</b>	<b>26.604.525</b>	<b>40.486</b>	
06			• RENTAS DE LA PROPIEDAD		20.037	22.052	-2.015	
07			• INGRESOS DE OPERACIÓN	3.173.867	23.475.538	23.371.877	103.661	1
08			OTROS INGRESOS CORRIENTES		574.970	636.130	-61.160	
	01		Recuperaciones y Reembolsos por Licencias Médicas		44.227	52.521	-8.294	
	02		Multas y Sanciones Pecuniarias		120.000	113.751	6.249	
	99		Otros		410.743	469.857	-59.115	2
09			APORTE FISCAL		543.119	543.119	0	
	01		Libre		543.119	543.119	0	
10			VENTA DE ACTIVOS NO FINANCIEROS		0	0	0	
	05		Máquinas y Equipos		0	0	0	
12			RECUPERACION DE PRESTAMOS		2.031.347	2.031.347	0	
	10		Ingresos por Percibir		2.031.347	2.031.347	0	
			<b>GASTOS</b>	<b>3.174.867</b>	<b>27.112.325</b>	<b>24.211.413</b>	<b>2.900.912</b>	
21			GASTOS EN PERSONAL	1.469.783	4.118.241	3.778.137	340.104	3
22			BIENES Y SERVICIOS DE CONSUMO	1.353.574	17.214.518	15.901.527	1.312.991	4
23			PRESTACIONES DE SEGURIDAD SOCIAL	10	<b>576.360</b>	<b>116.983</b>	<b>459.377</b>	<b>5</b>
	01		Prestaciones Provisionales		369.554	21.131	348.423	
	03		Prestaciones Sociales del Empleador	10	206.806	95.852	110.954	
25			INTEGROS AL FISCO		440.225	423.177	17.048	
	01		Impuestos		440.225	423.177	17.048	
	03		Excedentes de Caja		0	0	0	
26			OTROS GASTOS CORRIENTES		2.189	1.808	381	
	01		Devoluciones		2.189	1.808	381	

12 Presupuesto Inicial: corresponde al aprobado en el Congreso.

13 Presupuesto Final: es el vigente al 31.12.2007

14 Corresponde a la diferencia entre el Presupuesto Final y los Ingresos y Gastos Devengados

**Cuadro 4**  
**Análisis del Comportamiento Presupuestario año 2007**

Subt	Item	Asig	Denominación	Presupuesto Inicial <sup>12</sup> (M\$)	Presupuesto Final <sup>13</sup> (M\$)	Ingresos y Gastos Devengados (M\$)	Diferencia <sup>14</sup> (M\$)	Notas
29			ADQUISICION DE ACTIVOS NO FINANCIEROS	351.500	1.741.937	971.137	770.800	6
	04		Mobiliario y Otros	50.000	5.229	4.342	887	
	05		Máquinas y Equipos	300.000	1.391.263	739.125	652.138	
	06		Equipos Informáticos	1.500	37.837	25.309	12.528	
	07		Programas Informáticos		307.608	202.361	105.247	
	99		Otros Activos no Financieros		0	0	0	
34			SERVICIO DE LA DEUDA		3.018.855	3.018.644	211	
	07		Deuda Flotante		3.018.855	3.018.644	211	
			RESULTADO	-1.000	-467.314	2.393.112	-2.860.426	

**Notas:**

1. Esta diferencia, se debe a que parte de las ventas internacionales no se facturaron en el 2007 como se tenía proyectado, encontrándose dentro de éstas la correspondiente a billetes para Venezuela.
2. Se presenta este valor debido a que se producen diferencias por efecto de fluctuación de cambios positivos en las ventas.
3. Esta diferencia se debe principalmente al control efectuado en la autorización de las horas extraordinarias.
4. Se debe a la mejora constante en la planificación del ciclo de compras y producción.
5. Esta diferencia corresponde a funcionarios que en vez de acogerse al retiro voluntario en el 2007, lo realizarán en el 1trimestre 2008, según los tiempos máximos establecidos en Ley ANEF.
6. El menor gasto devengado, se debe principalmente a procesos de compras que se comenzaron a ejecutar en el último trimestre 2007 y por naturaleza de los bienes que se adquieren desde la adjudicación a la fecha que el es recepcionado pueden pasar tranquilamente más de 5 meses, los cuales quedaran devengados en el 2008.

## Indicadores de Gestión Financiera

Cuadro 5 Indicadores de Gestión Financiera								
Nombre Indicador	Fórmula Indicador	Unidad de medida	Efectivo <sup>15</sup>			Avance <sup>16</sup> 2007/ 2006	Notas	
			2005	2006	2007			
Porcentaje de decretos modificatorios que no son originados por leyes	$[\text{N}^\circ \text{ total de decretos modificatorios} - \text{N}^\circ \text{ de decretos originados en leyes}^{17} / \text{N}^\circ \text{ total de decretos modificatorios}] * 100$	%	60	100	42	42	-	
Promedio del gasto de operación por funcionario	$[\text{Gasto de operación (subt. 21 + subt. 22)} / \text{Dotación efectiva}^{18}]$	MM\$ / Func.	32.493	51.480	54.471	106	-	
Porcentaje del gasto en programas del subtítulo 24 sobre el gasto de operación	$[\text{Gasto en Programas del subt. 24}^{19} / \text{Gasto de operación (subt. 21 + subt. 22)}] * 100$	%	0	0	0	0	1	
Porcentaje del gasto en estudios y proyectos de inversión sobre el gasto de operación	$[\text{Gasto en estudios y proyectos de inversión}^{20} / \text{Gasto de operación (subt. 21 + subt. 22)}] * 100$	%	0,01	0	0	0	2	

### Notas:

1. No registraron valores los gastos en programas del subtítulo 24 sujetos al artículo 7° de la ley de presupuestos en el año 2007.
2. No existen gastos registrados en el Sub. 31.

15 Los factores de actualización de los montos en pesos es de 1,079 para 2005 a 2007 y de 1,044 para 2006 a 2007.

16 El avance corresponde a un índice con una base 100, de tal forma que un valor mayor a 100 indica mejoramiento, un valor menor a 100 corresponde a un deterioro de la gestión y un valor igual a 100 muestra que la situación se mantiene.

17 Se refiere a aquellos referidos a rebajas, reajustes legales, etc.

18 Corresponde al personal permanente del servicio o institución, es decir: personal de planta, contrata, honorario asimilado a grado, profesionales de la ley N° 15.076, jornales permanentes y otro personal permanente. Cabe hacer presente que el personal contratado a honorarios a suma alzada no corresponde a la dotación efectiva de personal.

19 Corresponde a las transferencias a las que se aplica el artículo 7° de la Ley de Presupuestos.

20 Corresponde a la totalidad del subtítulo 31 "Iniciativas de Inversión".

---

## **Transferencias Corrientes<sup>21</sup>**

Casa de moneda no tiene transferencias corrientes en el 2007.

---

21 Incluye sólo las transferencias a las que se les aplica el artículo 7° de la Ley de Presupuestos.

---

**d) Iniciativas de Inversión<sup>22</sup>**

Casa de Moneda no tiene iniciativas de inversión en el año 2007.

---

22 Se refiere a proyectos, estudios y/o programas imputados en los subtítulos 30 y 31 del presupuesto.



## Anexo 4: Indicadores de Desempeño año 2007

### - Indicadores de Desempeño presentados en el Proyecto de Presupuestos año 2007

Cuadro 6 Cumplimiento Indicadores de Desempeño año 2007										
Producto Estratégico	Nombre Indicador	Fórmula Indicador	Unidad de medida	Efectivo			Meta 2007	Cumple SI/NO <sup>23</sup>	% Cumplimiento <sup>24</sup>	Nota
				2005	2006	2007				
●Especies valoradas. - Monedas y Billetes	Porcentaje de merma en la producción de billetes nacionales.	((Billetes con fallas producidos en el año t/Billetes Nacionales Producidos en el año t)*100)	%	0,7	2,7	1,8	3,5	SI	190	1
	Aplica Enfoque de Género: NO									
●Especies valoradas. - Monedas y Billetes	Porcentaje de merma en la producción de monedas nacionales	((Monedas con fallas en el año t)/(Total de monedas producidas en el año t)*100)	n.m.	0,0	0,1	0,3	3,0	SI	1.000	2
	Aplica Enfoque de Género: NO									
●Especies valoradas.	Rentabilidad Operacional Especies Valoradas	((Ingreso Operacional Producto Estratégico 1 - Gasto Operacional Producto Estratégico 1 Subt. 21+22) * 100/Ingreso Operacional Producto Estratégico 1)	s.i.	s.i.	s.i.	10,53	2,00	SI	527	3
	Aplica Enfoque de Género: NO									
●Documentos de fe pública: - Placas Patentes.	Porcentaje de merma en la producción de placas patentes.	((Cantidad de Placas Patentes Defectuosas/Cantidad de Placas Patentes Producidas)*100)	2 %	1 %	1 %	1 %	1 %	SI	199%	4
	Aplica Enfoque de Género: NO									

23 Se considera cumplido el compromiso, si el dato efectivo 2007 es igual o superior a un 95% de la meta.

24 Corresponde al porcentaje del dato efectivo 2007 en relación a la meta 2007.

**Cuadro 6**  
**Cumplimiento Indicadores de Desempeño año 2007**

Producto Estratégico	Nombre Indicador	Fórmula Indicador	Unidad de medida	Efectivo			Meta 2007	Cumple SI/NO <sup>23</sup>	% Cumplimiento <sup>24</sup>	Nota
				2005	2006	2007				
● Documentos de fe pública:	Rentabilidad Operacional Documentos de Fé Pública	((Ingreso Operacional Producto Estratégico 2 - Gasto Operacional Producto Estratégico 2 Subt. 21+22) * 100/Ingreso Operacional Producto Estratégico 2)	s.i.	s.i.	s.i.	62,07	2,10	SI	2.956	5
	Aplica Enfoque de Género: NO									
● Especies valoradas.										
● Documentos de fe pública:	Rentabilidad Operacional Global	((Ingreso Operacional Global - Gasto Operacional Global Subt. 21+22) * 100/Ingreso Operacional Global)	s.i.	s.i.	1,95	15,80	6	SI	878	
● Servicios de seguridad (custodia y despacho de especies y documentos)	Aplica Enfoque de Género: NO									

Porcentaje global de cumplimiento: 100%

**Notas:**

1. Este indicador es de tipo descendente y su sobre-cumplimiento se debe a que durante el 2007 aumentaron los controles de calidad en la producción de este producto.

2. La disminución de la merma de monedas es debido a la adquisición de tres nuevas máquinas de tecnología de punta adquiridas a principio del 2007, las mejoras de los procedimientos y el perfeccionamiento de los controles de producción.

3. Este sobre-cumplimiento se debe a ventas no contempladas en el Plan de Ventas 2007 de Especies Valoradas de Casa de Moneda. Por ejemplo monedas y billetes internacionales, como es el caso de producción de Billetes para Venezuela. Lo que representa un aumento NO planificado en los ingresos totales del 2007. Este indicador fue presentado por primera vez en el Form. H para el 2007, no registrando información en años anteriores.

4. Este porcentaje de sobre-cumplimiento, se debe a la incorporación de nueva tecnología para la elaboración de placas patentes pasando de un proceso manual a uno automático los cuales producen una baja tasa de merma en comparación a los procesos manuales.

5. El sobre cumplimiento presentado por este indicador en las solicitudes de elaboración de Placas Patentes, se debe al aumento experimentado en el 2007 del parque automatiz. Además del incremento de solicitudes de sellos de correos

---

en 5 emisiones adicionales. Este indicador fue presentado por primera vez en el Form. H para el 2007, no registrando información en años anteriores.

6. Este sobre-cumplimiento se debe a ventas no contempladas en el Plan de Ventas 2007 de los productos estratégicos de Casa de Moneda. Por ejemplo monedas, billetes internacionales (Venezuela y Bolivia) y Placas patentes con nueva codificación. Si bien es cierto este indicador fue presentado en el Form. H para el 2007, hemos registrado valores en el 2006 debido a que sus valores son conocidos en los presupuestos.

- **Otros Indicadores de Desempeño**

<b>Cuadro 7 Otros indicadores de Desempeño año 2007</b>							
Producto Estratégico	Nombre Indicador	Fórmula Indicador	Unidad de medida	Efectivo			Notas
				2005	2006	2007	
2	Índice de productividad de la mano de obra de placas patentes	Placas Patentes Producidas / Horas Hombre Utilizadas	Placas producidas	31	53	77	1
1, 2, 3	Porcentaje de mantención de procesos con certificación ISO 9001:2000	(Procesos certificados bajo la Norma ISO 9001:200 en el año t / Procesos certificados bajo la Norma ISO 9001:2000 en el año t – 1) *100	Porcentaje de productos certificados	100	100	100	-
Institucional	Porcentaje del gasto de operación destinado a gasto en personal	Gasto en personal (Subtit. 21) / Gasto de operación (Subtit. 21 + 22)	Porcentaje	31	19	19	-
Institucional	Porcentaje de sistemas del PMG comprometidos que son auditados	(Sistemas PMG auditados / Sistemas PMG comprometidos) *100	Porcentaje de cumplimiento	100	100	100	-

**Notas:**

1. El incremento presentado en este indicador, se debe principalmente a la incorporación de nueva tecnología para la elaboración de placas patentes pasando de un proceso manual a uno automático, elevando los estándares productivos de placas.

## Anexo 5: Programación Gubernamental

**Cuadro 8**  
**Cumplimiento Programación Gubernamental año 2007**

Objetivo <sup>25</sup>	Producto <sup>26</sup>	Producto estratégico (bienes y/o servicio) al que se vincula	Evaluación <sup>27</sup>
			<p>1° Trimestre: CUMPLIDO</p> <p>2° Trimestre: NO REQUIERE EVALUACIÓN</p> <p>3° Trimestre: NO REQUIERE EVALUACIÓN</p> <p>4° Trimestre: NO REQUIERE EVALUACIÓN</p>
	Crear la Unidad de Investigación y Desarrollo	Especies Valoradas y Documentos de Fe Pública.	
			<p>1° Trimestre: NO REQUIERE EVALUACIÓN</p> <p>2° Trimestre: NO REQUIERE EVALUACIÓN</p> <p>3° Trimestre: BAJO</p> <p>4° Trimestre: NO REQUIERE EVALUACIÓN</p>
Continuar con la modernización de la gestión interna	Implementación tecnológica para apoyar la gestión interna	Especies Valoradas y Documentos de Fe Pública.	
			<p>1° Trimestre: NO REQUIERE EVALUACIÓN</p> <p>2° Trimestre: NO REQUIERE EVALUACIÓN</p> <p>3° Trimestre: MEDIO</p> <p>4° Trimestre: NO REQUIERE EVALUACIÓN</p>
	Certificar al personal en el manejo de las tecnologías de información (E – Cert)	Especies Valoradas y Documentos de Fe Pública.	
			<p>1° Trimestre: NO REQUIERE EVALUACIÓN</p> <p>2° Trimestre: NO REQUIERE EVALUACIÓN</p> <p>3° Trimestre: MEDIO</p> <p>4° Trimestre: NO REQUIERE EVALUACIÓN</p>

25 Corresponden a actividades específicas a desarrollar en un período de tiempo preciso.

26 Corresponden a los resultados concretos que se espera lograr con la acción programada durante el año.

27 Corresponde a la evaluación realizada por la Secretaría General de la Presidencia.

**Cuadro 8**  
**Cumplimiento Programación Gubernamental año 2007**

Objetivo <sup>25</sup>	Producto <sup>26</sup>	Producto estratégico (bienes y/o servicio) al que se vincula	Evaluación <sup>27</sup>
Continuar con la innovación en el ámbito productivo	Renovación de equipos productivos	Especies Valoradas y Documentos de Fe Pública.	1° Trimestre: CUMPLIDO 2° Trimestre: MEDIO 3° Trimestre: BAJO 4° Trimestre: CUMPLIDO
	Modificación de procesos	Especies Valoradas y Documentos de Fe Pública.	1° Trimestre: CUMPLIDO 2° Trimestre: NO REQUIERE EVALUACIÓN 3° Trimestre: NO REQUIERE EVALUACIÓN 4° Trimestre: NO REQUIERE EVALUACIÓN
	Elaboración de nuevos productos	Especies Valoradas y Documentos de Fe Pública.	1° Trimestre: ALTO 2° Trimestre: CUMPLIDO 3° Trimestre: INCUMPLIDO 4° Trimestre: NO REQUIERE EVALUACIÓN
	Incurción en nuevos mercados (Sujeto a cambio jurídico)	Especies Valoradas y Documentos de Fe Pública.	1° Trimestre: CUMPLIDO 2° Trimestre: CUMPLIDO 3° Trimestre: CUMPLIDO 4° Trimestre: CUMPLIDO

**Cuadro 8**  
**Cumplimiento Programación Gubernamental año 2007**

Objetivo <sup>25</sup>	Producto <sup>26</sup>	Producto estratégico (bienes y/o servicio) al que se vincula	Evaluación <sup>27</sup>																
Obtener el Cambio Jurídico	Apoyar la tramitación del proyecto de ley que modifica el estatuto jurídico de la Casa de Moneda de Chile	Especies Valoradas, Documentos de Fe Pública y Servicios de Seguridad.	<table border="0"> <tr> <td>1°</td> <td>Trimestre:</td> </tr> <tr> <td>ALTO</td> <td></td> </tr> <tr> <td>2°</td> <td>Trimestre:</td> </tr> <tr> <td>ALTO</td> <td></td> </tr> <tr> <td>3°</td> <td>Trimestre:</td> </tr> <tr> <td>ALTO</td> <td></td> </tr> <tr> <td>4°</td> <td>Trimestre:</td> </tr> <tr> <td>ALTO</td> <td></td> </tr> </table>	1°	Trimestre:	ALTO		2°	Trimestre:	ALTO		3°	Trimestre:	ALTO		4°	Trimestre:	ALTO	
1°	Trimestre:																		
ALTO																			
2°	Trimestre:																		
ALTO																			
3°	Trimestre:																		
ALTO																			
4°	Trimestre:																		
ALTO																			

- **Anexo 6: Informe de Cumplimiento de los Compromisos de los Programas/Instituciones Evaluadas<sup>28</sup>**  
(01 DE JULIO AL 31 DE DICIEMBRE DE 2007)

Casa de Moneda no tiene programas 2007

- **Anexo 7: Cumplimiento de Sistemas de Incentivos Institucionales 2007 (Programa de Mejoramiento de la Gestión, Metas de Eficiencia Institucional u otro)**

Cuadro 9 Cumplimiento PMG 2007											
Áreas de Mejoramiento	de Sistemas	Objetivos de Gestión							Prioridad	Ponderador	Cumple
		Etapas de Desarrollo o Estados de Avance									
		I	II	III	IV	V	VI	VII			
Recursos Humanos	Capacitación				○				ALTA	20%	✓
	Higiene-Seguridad y Mejoramiento de Ambientes de Trabajo				○				MEDIA	10%	✓
	Evaluación de Desempeño				○				ALTA	20%	✓
Calidad de Atención a Usuarios	Sistema Integral de Atención a Cliente(a)s, Usuario(a)s y Beneficiario(a)s										
	Gobierno Electrónico					○			MEDIA	10%	✓
Planificación / Control de Gestión Integrada	Planificación / Control de Gestión Territorial						○		MEDIA	10%	✓
	Auditoría Interna				○				ALTA	20%	✓
	Gestión Territorial										
Administración Financiera	Sistema de Compras y Contrataciones del Sector Público						○		MENOR	5%	✓
	Administración Financiero-Contable							○	MENOR	5%	✓
Enfoque de Género	Enfoque de Género										

Porcentaje Total de Cumplimiento: 100%

28 Se refiere a programas/instituciones evaluadas en el marco del Programa de Evaluación que dirige la Dirección de Presupuestos.



---

- Sistemas Eximidos / Modificados

Sistemas	Justificación
Sistema Integral de Atención a Cliente(a)s, Usuario(a)s y Beneficiario(a)s	Se excluye:El Servicio no atiende usuarios finales
Enfoque de Género	Se excluye:El servicio no cuenta con productos relevantes en los que sea aplicable el enfoque de género
Gestión Territorial	Se excluye:El servicio no cuenta con unidades regionales y como está establecido en el PMG 2003 el servicio no cuenta con usuarios finales.

- Evolución histórica del grado de cumplimiento PMG Casa de Moneda

Cumplimiento PMG años 2004 – 2006						
			2004	2005	2006	2007
Porcentaje Total de Cumplimiento PMG			100%	75%	90%	100%

• **Anexo 8: Cumplimiento Convenio de Desempeño Colectivo**

**Cuadro 10**  
**Cumplimiento Convenio de Desempeño Colectivo año 2007**

Equipos de Trabajo	Número de personas por Equipo Trabajo	Nº de metas de gestión comprometidas por Equipo de Trabajo	Porcentaje de Cumplimiento de Metas <sup>29</sup>	Incremento por Desempeño Colectivo <sup>30</sup>
Dirección-Fiscalía-Contraloría-Planificación-Servicio de Seguridad (Equipo Nº 1)	57	3	119%	6%
Subdirección de Producción (Equipo Nº 2)	35	4	100%	6%
Departamento de Comercialización (Equipo Nº 3)	24	4	124%	6%
Departamento de Recursos Humanos (Equipo Nº 4)	56	3	152%	6%
Departamento de Finanzas - Adquisiciones y Abastecimiento (Equipo Nº 5)	45	3	96%	6%
Departamento de Impresión de Valores (Equipo Nº 6)	189	4	189%	6%
Departamento de Acuñación Monetaria (Equipo Nº 7)	66	4	162%	6%
Departamento de Mantenimiento (Equipo Nº 8)	35	3	159%	6%

29 Corresponde al porcentaje que define el grado de cumplimiento del Convenio de Desempeño Colectivo, por equipo de trabajo.

30 Incluye porcentaje de incremento ganado más porcentaje de excedente, si corresponde.

---

- **Anexo 9: Proyectos de Ley**

**BOLETÍN: 2949-05**

Descripción: Proyecto de Ley que transforma Casa de Moneda de Chile en Sociedad Anónima del Estado.

Objetivo: Cambio de estatuto jurídico de Casa de Moneda de Chile

Fecha de ingreso: 4 de junio de 2002

Estado de tramitación: Segundo trámite constitucional, luego de la aprobación del proyecto por la Cámara de Diputados el día 02 de Abril del 2008.

Beneficiarios directos: Las razones que fundamentan dicho cambio corresponden a la realidad productiva en que se desenvuelve la Casa de Moneda de Chile, la cual se ve afectada por las rígidas normas definidas para un servicio público.