

**INFORME DE EJECUCIÓN DEL GOBIERNO CENTRAL
PRIMER SEMESTRE 2016**

29 de julio de 2016

I. Marco Metodológico

El presente informe contiene las cifras correspondientes a la gestión financiera del Gobierno Central en el período enero-junio de 2016.

Los resultados que se presentan abarcan tanto las operaciones realizadas en el marco de la Ley de Presupuestos del Sector Público, como las de carácter extrapresupuestario efectuadas por organismos del Gobierno Central. Para distinguir entre ambos tipos de operaciones, se presentan estadísticas separadas para el Gobierno Central Presupuestario y Extrapresupuestario, así como las agregadas para el Gobierno Central Total.

La información que aquí se entrega ha sido procesada y presentada de acuerdo a las pautas del Manual de Estadísticas de Finanzas Públicas del Fondo Monetario Internacional de 2001, el cual se basa en el concepto de contabilidad sobre base devengada. En particular, todas las estadísticas de flujo corresponden al Estado de Operaciones de Gobierno contemplado en la estructura de cuentas contenida en el referido manual. Las cifras que se entregan como porcentaje del PIB utilizan el producto estimado para el año.

II. Resultado de la gestión del Gobierno Central a junio 2016

- El resultado del Gobierno Central Total acumulado al primer semestre de 2016 corresponde a un superávit de \$ 9.869 millones, que resulta no significativo en términos del PIB estimado para el año.
- Los ingresos del Gobierno Central Total acumulados entre enero y junio alcanzaron a \$18.077.411 millones, equivalente a un 11% del PIB estimado para este año, registrando un incremento real respecto a igual período del año anterior de 7,1%. Este dinamismo fue impulsado principalmente por los ingresos tributarios netos, que representaron un 83,9% de los ingresos totales del Gobierno Central durante el primer semestre, los que mostraron una variación real anual de 7,7% respecto de igual período de 2015.
- La favorable evolución de los ingresos tributarios netos totales es principalmente resultado de lo recaudado desde los contribuyentes no mineros, que tuvo una variación real de 13,8% en el primer semestre respecto de igual período del año previo. Esto se debe a que, al igual que lo ocurrido en la última parte del año pasado, en los primeros meses de este ejercicio se registró la recepción de ingresos extraordinarios provenientes del registro de capitales en el exterior, debido al establecimiento de una regulación transitoria para la declaración de bienes o rentas en el exterior.
- El gasto del Gobierno Central Total a junio de 2016, alcanzó a \$18.067.542 millones, equivalentes al 11% del PIB estimado para el año, con un crecimiento durante el primer semestre de 3,8% real en relación a igual período del ejercicio anterior. De este total, el gasto del Gobierno Central Presupuestario registró un crecimiento real de 4,9%, mientras que el Gobierno Central Extrapresupuestario experimentó una disminución real acumulada en la primera mitad del año de 62,8%. Dentro del Gobierno Central Presupuestario, el gasto

corriente creció 5,2% respecto de igual período del año anterior, mientras que el gasto de capital lo hizo en un 3,3%, resultado de un aumento de 4,8% del gasto en iniciativas de inversión y de 1,9% de las transferencias de capital.

III. Informe de Ingresos

- Al primer semestre 2016, los ingresos totales del Gobierno Central Total alcanzaron a \$18.077.411 millones, lo que representa un aumento de 7,1% real con respecto a lo observado en igual período 2015. De este total, \$17.904.061 millones corresponden al Gobierno Central Presupuestario, con un aumento de 7,9% respecto del primer semestre del año anterior, y los \$173.349 millones restantes correspondieron al Gobierno Central Extrapresupuestario, los cuales mostraron una reducción de 40,8% real con respecto a igual período del ejercicio anterior. El total de ingresos del Gobierno Central Total en el primer semestre del año corresponde a 11,0% del PIB estimado.

Ingresos del Gobierno Central Total

Primer semestre 2016

(millones de pesos y %)

	Millones de pesos	% del total	Var. real anual (%)	% del PIB (p)
Ingresos tributarios netos	15.165.605	83,9%	7,7%	9,3%
<i>Tributación minería privada</i>	104.197	0,6%	-87,8%	0,1%
<i>Tributación resto contribuyentes</i>	15.061.407	83,3%	13,8%	9,2%
Cobre bruto	289.253	1,6%	-5,7%	0,2%
Imposiciones previsionales	1.175.317	6,5%	0,3%	0,7%
Otros ingresos ⁽¹⁾	1.447.236	8,0%	10,0%	0,9%
TOTAL INGRESOS	18.077.411	100,0%	7,1%	11,0%

⁽¹⁾ Incluye donaciones, rentas de la propiedad, ingresos de operación, otros ingresos corrientes y venta de activos físicos.

(p): PIB proyectado.

- Respecto a los ingresos tributarios netos, éstos alcanzaron un monto de \$15.165.605 millones, lo que, representa un 83,9% de los ingresos totales percibidos por el Gobierno Central a junio 2016. La variación real registrada respecto del primer semestre 2015, de un 7,7%, se descompone en un incremento real anual de 13,8% en la recaudación de los contribuyentes no mineros debido al efecto de los ingresos por registro de capitales en el exterior, y una caída real acumulada en doce meses de 87,8% de la tributación de la gran minería privada (GMP10), explicada por menor precio del Cobre.
- Por su parte, los ingresos provenientes de Codelco (Cobre bruto) tuvieron una variación acumulada a junio de -5,7% en relación a igual período del año 2015. La razón principal se debe a la caída del precio del cobre, el cual en la primera mitad del año se encontró en un nivel promedio de US\$/lb213, en comparación al precio del primer semestre 2015 de US\$/lb269.
- Las imposiciones previsionales muestran una variación real anual acumulada en el primer semestre de 0,3%, observándose niveles constantes en lo que va del año, sin manifestarse efectos de la ralentización del mercado laboral en el transcurso del año.

- Finalmente, el resto de los ingresos (donaciones, rentas de la propiedad, ingresos de operación, otros ingresos corrientes y ventas de activos físicos), que representan en conjunto un 8,0% de los ingresos totales, muestran una variación positiva de 10,0% en 12 meses durante el primer semestre, impulsada principalmente por los otros ingresos.
- El análisis de los ingresos tributarios netos por tipo de impuesto, muestra una variación acumulada real positiva respecto de igual período del año anterior. En el caso de la recaudación por concepto de Renta, este incremento fue de 6,9%, por su parte, el IVA creció 0,7%, los impuestos a los productos específicos aumentaron 7,8%, el impuesto a los actos jurídicos mostró un incremento de 54,3% y Otros impuestos variaron en un 271,1%. Por su parte, el impuesto al comercio exterior disminuyó 10,4%, respecto de lo acumulado a junio 2015.

Ingresos Tributarios del Gobierno Central Total
Primer semestre 2016
(millones de pesos y %)

	Millones de pesos	% del total	Var. real anual (%)	% del PIB (p)
Impuestos a la Renta	6.364.244	42,0%	6,9%	3,9%
<i>Tributación minería privada</i>	104.197	0,7%	-87,8%	0,1%
<i>Tributación resto contribuyentes</i>	6.260.047	41,3%	22,8%	3,8%
Impuesto al Valor Agregado	6.866.606	45,3%	0,7%	4,2%
Impuestos a Productos Específicos*	1.282.685	8,5%	7,8%	0,8%
<i>Tabacos, Cigarros y Cigarrillos</i>	538.046	3,5%	-1,0%	0,3%
<i>Combustibles</i>	744.639	4,9%	15,2%	0,5%
Impuestos a los Actos Jurídicos	206.429	1,4%	54,3%	0,1%
Impuestos al Comercio Exterior	146.245	1,0%	-10,4%	0,1%
Otros	299.395	2,0%	271,1%	0,2%
INGRESOS NETOS POR IMPUESTOS	15.165.605	100,0%	7,7%	9,3%

* En lo que va del año, no se han percibido ingresos por concepto de impuesto de Derechos de Extracción Ley de Pesca.

(p): PIB proyectado.

- En particular, la variación de la recaudación por Impuesto a la Renta, que muestra un crecimiento de 6,9% real en el semestre respecto de igual período del ejercicio anterior, y se descompone de una caída de 87,8% en el grupo de las GMP10 (minería privada) y de un alza de 22,8% en la correspondiente al resto de los contribuyentes.
- En el caso del grupo de las GMP10, la recaudación se ha visto reducida en todos sus componentes, declaración anual, declaración mensual y PPM, debido a la persistente caída del precio del cobre que afectó de manera importante los resultados de la operación renta de abril y mayo de este año, mostrando resultados por debajo de lo esperado. Este efecto ha más que compensado el alza de la tasa de primera categoría que contempla la reforma tributaria, tanto en el pago de impuesto anual, como en los PPM percibidos a lo largo del año.
- Por su parte, el incremento real acumulado a junio en doce meses de 22,8% en el grupo del resto de los contribuyentes se debe a aumentos en cada uno de sus componentes. En efecto, la declaración anual presentó un aumento acumulado en el primer semestre de 135,1% respecto

de igual período del año anterior, reflejo del incremento de tasa de primera categoría, en línea con lo establecido en la reforma tributaria y menores devoluciones observadas a la fecha. Por su parte, los impuestos de declaración mensual presentaron un aumento de 20,1%, originado en la recaudación del impuesto al registro de capitales en el exterior, que constituye una recaudación extraordinaria respecto del primer semestre de 2015¹. En cuanto a los Pagos Provisionales Mensuales, éstos presentan una variación positiva de 6,3%, reflejando el impacto del aumento del factor de PPM establecido por la reforma tributaria.

- Se debe señalar que parte de los efectos de los ingresos por registro de capitales en el exterior, se observan en los Otros impuestos, lo que explica su crecimiento acumulado a junio de 271,1%, respecto de igual período del año anterior.
- La recaudación neta del IVA alcanzó un incremento de 0,7% real anual, cifra levemente superior al aumento mostrado por la demanda interna del primer trimestre, de 0,5% real. El resultado neto a junio se compone de un IVA declarado que registra un alza de 0,2%, mientras que las devoluciones han presentado un leve ahorro respecto del año pasado de 1,8%.
- En tanto, los impuestos a Productos Específicos presentan una variación real anual acumulada durante el primer semestre de 7,8%, que se explica en parte por el efecto de la mayor recaudación por impuesto a los Combustibles, que mostró un aumento de 15,2% real anual, explicada por la recaudación originada en la operatoria del Mepco y un aumento en la recaudación del impuesto a las gasolinas automotrices. Lo anterior se combina con una disminución en la recaudación de impuesto a los Tabacos, Cigarros y Cigarrillos (-1,0% real anual), asociado al errático comportamiento observado en la cantidad de cigarrillos comercializados.
- A su vez, la recaudación por impuestos al Comercio Exterior presenta una disminución real de 10,4% que se explica por una caída en las importaciones (que a junio registró un -11,5%), que no alcanza a ser compensada por el alza en el tipo de cambio que se ha registrado en el período.
- Finalmente, la recaudación por los impuestos a los Actos Jurídicos presentó un aumento real anual a junio de 54,3%. Este comportamiento tiene su origen en el aumento en la tasa del impuesto a los pagarés a partir del mes de enero de este año, incremento que estaba considerado en la reforma tributaria del año 2014.

¹ La recaudación en el primer semestre por concepto de registro de capitales en el exterior, asciende a \$519.145 millones. Por su parte el crecimiento real acumulado de los ingresos totales y la recaudación de impuestos netos totales sin estos ingresos extraordinario, serían de 4,0%, y 4,0%, respectivamente.

IV. Informe de Gastos

Gobierno Central Total

- El gasto devengado del Gobierno Central Total en el primer semestre de 2016 alcanzó \$18.067.542 millones equivalentes al 11,0% del PIB estimado para el año, lo que se traduce en un crecimiento real de 3,8% en relación a igual período del año anterior. De este total, \$17.957.987 millones corresponden al Gobierno Central Presupuestario, con un aumento real respecto del primer semestre de 2015 de 4,9%, y \$109.554 millones correspondientes al Gobierno Central Extrapresupuestario, con una variación real negativa respecto del mismo período del ejercicio anterior de 62,8%.

Gastos Gobierno Central Total

Primer semestre 2016

(millones de pesos y %)

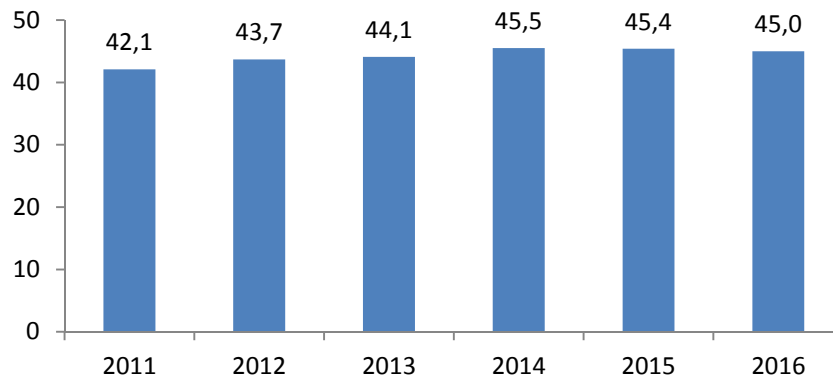
	Millones de pesos	Var. real anual (%)	% del PIB(p)
Gastos Presupuestario	17.957.987	4,9%	11,0%
Gastos Extrapresupuestario	109.554	-62,8%	0,1%
Gasto Total	18.067.542	3,8%	11,0%

(p): PIB proyectado.

Gobierno Central Presupuestario

- El Gasto del Gobierno Central Presupuestario durante el primer semestre de 2016 presentó un avance en la ejecución de la Ley de Presupuestos aprobada de 45,0%, que resulta algo menor al 45,4% del primer semestre de 2015.

**Gastos Gobierno Central Presupuestario
Acumulado al I semestre 2011-2016
(% de avance sobre Ley Aprobada)**



**Gastos del Gobierno Central Presupuestario
Ejecución mensual primer semestre 2011-2016
(% de avance sobre Ley Aprobada)**

Año	Enero	Febrero	Marzo	Al primer trimestre	Abril	Mayo	Junio	Al segundo trimestre	Acumulado al I semestre
2016	6,6	6,7	8,3	21,6	7,6	7,7	8,0	23,4	45,0
2015	6,9	6,7	8,3	21,9	7,5	7,6	8,4	23,5	45,4
2014	6,8	6,8	8,0	21,7	7,9	7,7	8,3	23,9	45,5
2013	6,4	6,5	7,5	20,5	8,0	7,5	8,1	23,6	44,1
2012	6,4	6,5	7,9	20,9	7,2	7,4	8,2	22,8	43,7
2011	5,8	5,8	8,0	19,7	7,1	7,3	8,0	22,4	42,1

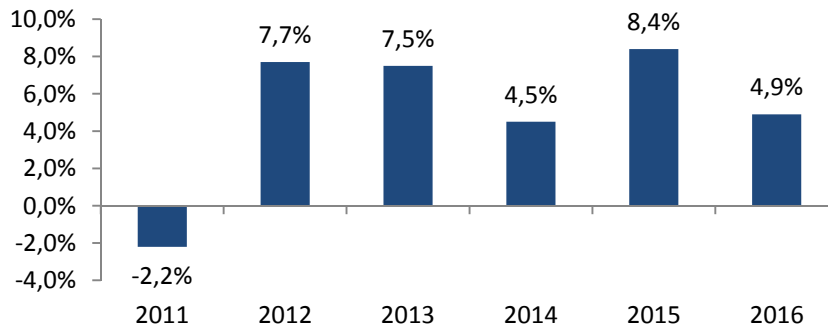
- El gasto del Gobierno Central Presupuestario se compone de un Gasto Corriente de \$15.181.028 millones, con una variación real de 5,2% y de un Gasto de Capital (Inversiones y Transferencias de Capital) de \$2.776.959 millones, con una variación real anual de 3,3%. Ambas cifras representan un 84,5% y un 15,5% del total de Gastos Presupuestarios, respectivamente.

Gastos Gobierno Central Presupuestario
Primer semestre 2016
(millones de pesos y %)

	Millones de pesos	% del total	Var. real anual (%)
Gastos corrientes	15.181.028	84,5%	5,2%
Gastos de capital	2.776.959	15,5%	3,3%
TOTAL GASTOS	17.957.987	100,0%	4,9%

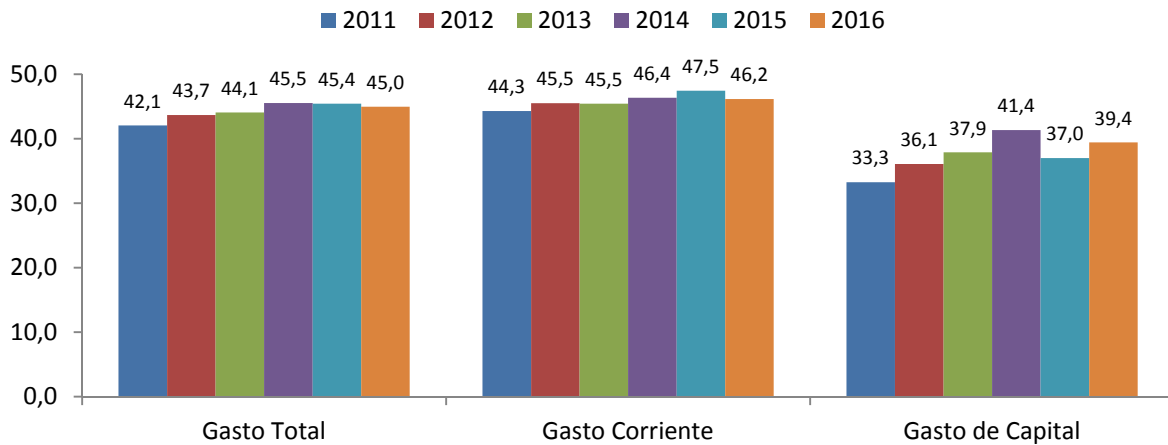
- Cabe señalar que el crecimiento del Gasto Total Presupuestario de 4,9% es inferior a la variación registrada el año pasado a la misma fecha, sin embargo se encuentra en línea con la menor estimación de crecimiento del gasto vigente para este año.

Gasto Total Presupuestario al primer semestre de cada año
2011-2016
(variación real en 12 meses)



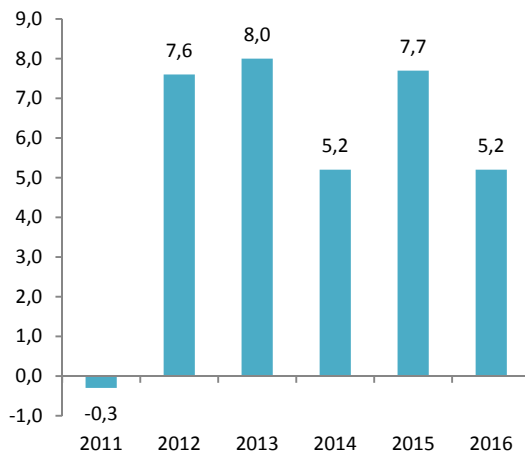
- El Gasto Corriente, durante el primer semestre 2016, presentó un avance en la ejecución de la Ley de Presupuestos aprobada de 46,2%, lo que resulta inferior al 47,5% del primer semestre de 2015, mientras que el Gasto de Capital presentó una ejecución de la Ley de Presupuestos aprobada de 39,4%, mayor al 37,0% registrado en igual período el año pasado.

**Gasto Gobierno Central Presupuestario: Total, Corriente y Capital
Acumulado al primer semestre 2011-2016
(% de avance sobre Ley Aprobada)**

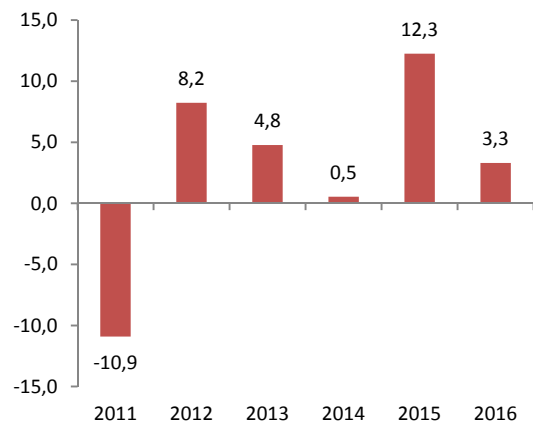


- En cuanto al crecimiento del Gasto Corriente y de Capital al primer semestre de 2016, ambos registran variaciones reales anuales menores a la observadas el mismo período del año pasado.

**Gasto Corriente
Gobierno Central Presupuestario
Primer semestre 2011-2016
(variación real anual)**



**Gasto de Capital
Gobierno Central Presupuestario
Primer semestre 2011-2016
(variación real anual)**



- Respecto de la ejecución del Gasto Corriente, destacan los ministerios del Salud, Trabajo e Interior con porcentajes de avance sobre la ley aprobada de 54,3%, 51,2% y 50,8%, respectivamente.

Gasto Corriente
Primer semestre 2016
5 Ministerios con mayor gasto aprobado⁽¹⁾
(millones de pesos y % de ejecución sobre Ley Aprobada)

Ministerios	Ley de Presupuestos 2016	Ejecución al I semestre 2016	% Avance al I Semestre		Variación % real anual
			2016	2015	
TOTAL	32.881.341	15.181.028	46,2%	47,5%	5,2%
Salud	6.068.683	3.293.523	54,3%	53,7%	7,5%
Trabajo	6.188.038	3.167.954	51,2%	51,8%	1,7%
Interior	1.751.469	889.867	50,8%	53,7%	2,7%
Defensa	1.585.897	760.302	47,9%	49,6%	-1,1%
Educación	8.263.336	3.514.025	42,5%	44,5%	10,2%

⁽¹⁾ Luego de la clasificación por mayor gasto aprobado en la Ley de Presupuestos 2016, se ordenan descendientemente por el porcentaje de ejecución acumulada en 2016. El Gasto Corriente aprobado de estos 5 ministerios representa un 72,6% del Gasto Corriente total aprobado en la Ley de Presupuestos 2016.

- En relación a la ejecución del Gasto de Capital, se debe destacar al Ministerio de Vivienda que registró un avance de 44,4%, al Ministerio de Obras Públicas con una ejecución de 43,6% y el Ministerio del Interior con un 39,0% de ejecución con respecto a la Ley Aprobada para este año.

Gasto de Capital
Primer semestre 2016
5 Ministerios con mayor gasto aprobado⁽¹⁾
(millones de pesos y % de ejecución sobre Ley Aprobada)

Ministerios	Ley de Presupuestos 2016	Ejecución al I semestre 2016	% Avance al I Semestre		Variación % real anual
			2016	2015	
TOTAL	7.043.038	2.776.959	39,4%	37,0%	3,3%
Vivienda	1.713.772	760.705	44,4%	44,7%	4,2%
Obras Públicas	2.095.915	913.312	43,6%	44,3%	0,7%
Interior	1.357.775	529.431	39,0%	38,9%	-1,2%
Educación	420.843	162.050	38,5%	21,5%	5,7%
Salud	566.909	126.442	22,3%	16,2%	26,9%

⁽¹⁾ Luego de la clasificación por mayor gasto aprobado en la Ley de Presupuestos 2016, se ordenan descendientemente por el porcentaje de ejecución acumulada en 2016. El Gasto de Capital aprobado de estos 5 ministerios representa un 87,4% del Gasto de Capital total aprobado en la Ley de Presupuestos 2016.

- Respecto del gasto en inversiones realizado por los gobiernos regionales, el monto de gasto ejecutado en términos acumulados durante el primer semestre asciende a \$512.415 millones, lo que representa un avance respecto de la Ley Vigente del 50,7%, superior al 50,6% observado el primer semestre del año pasado, con una variación real anual positiva de 2,2%. Entre las regiones que muestran un mayor porcentaje de ejecución de su presupuesto de inversiones se encuentran la XII Región de Magallanes (con 57,9%), la II Región de Antofagasta (57,3%) y la Región Metropolitana (56,7%). Mientras que entre las regiones que presentan una menor tasa de ejecución acumulada al primer semestre del año, se encuentran la XV Región de Arica y Parinacota (39,2%), la XI Región de Aysén (41,9%) y la III Región de Atacama (44,0%).

Gasto ejecutado inversiones
Gobiernos Regionales al primer semestre 2016
(millones de pesos y % de ejecución sobre Ley Vigente)

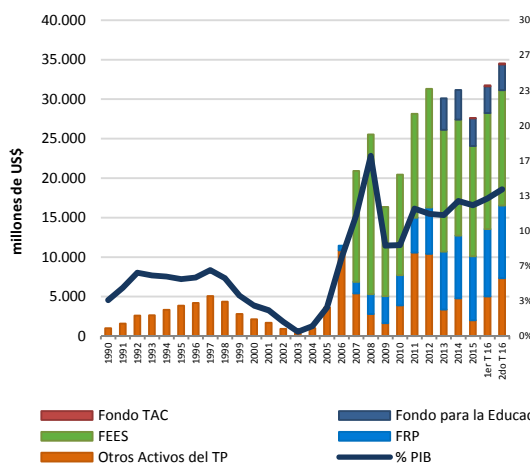
Regiones	Millones de pesos	% de Ejecución I semestre 2016	% de Ejecución I semestre 2015
I	17.531	46,0	46,1
II	43.316	57,3	52,5
III	24.164	44,0	29,8
IV	28.181	49,8	50,5
V	33.454	50,6	52,3
VI	29.016	49,4	52,2
VII	35.371	52,1	50,1
VIII	58.072	55,8	60,6
IX	49.597	50,1	52,2
X	36.340	46,5	50,2
XI	24.409	41,9	44,2
XII (a)	24.015	57,9	45,1
RM	62.695	56,7	53,5
XIV	25.923	53,3	41,4
XV	20.330	39,2	58,6
TOTAL	512.415	50,7	50,6
Variación % real en 12 meses		2,2%	

(a) No incluye Fondema.

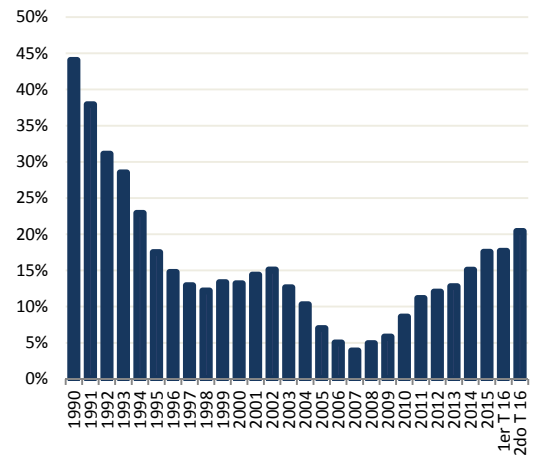
V. Balance Global y Financiamiento

- Durante el primer semestre del año 2016, el Gobierno Central Total acumuló un superávit efectivo de \$9.869 millones, que no resulta significativo en términos del PIB estimado para el año. Este resultado se desglosa en balances del Gobierno Central Presupuestario y Extrapresupuestario de -\$53.926 millones y \$63.795 millones, respectivamente.
- En relación a las operaciones de financiamiento del Gobierno Central Presupuestario, durante el primer semestre del año se observó un aumento de los pasivos netos incurridos por \$3.951.006 millones, explicado por endeudamientos interno y externo netos por \$2.945.969 y \$1.396.737 millones, respectivamente, lo cual fue parcialmente compensado por pagos de bonos de reconocimiento por \$391.700 millones. Cabe señalar que durante el primer semestre, se llevó a cabo el programa de intercambio de bonos en el mercado local, registrándose a junio de 2016, compras de bonos denominados en unidades de fomento y en pesos por un total de UF212,5 millones y \$1.306.885 millones, respectivamente.
- De esta forma, el stock de deuda del Gobierno Central Presupuestario consolidado en moneda nacional totalizó \$33.452.111 millones al 30 de junio de 2016, lo que representó un 20,4% del PIB estimado para el año.

Activos financieros del Tesoro Público
(millones de US\$ y % del PIB)



Deuda Bruta del Gobierno Central
(% del PIB)



- Como se detalla en el informe “Activos Consolidados del Tesoro Público”, el saldo a precios de mercado de los activos financieros del Tesoro Público totalizó US\$34.519,1 millones al 30 de junio de 2016, equivalente al 13,9% del PIB estimado para el año. En términos desagregados, el Fondo de Estabilización Económica y Social (FEES) y el Fondo de Reserva de Pensiones (FRP) totalizaron US\$14.603,5 millones y US\$9.214,2 millones, respectivamente. Por su parte, los Otros Activos del Tesoro Público (OATP), el Fondo para la Educación (FpE) y el Fondo para Diagnósticos y Tratamientos de Alto Costo (Fondo TAC), registraron saldos por US\$7.328,9 millones, US\$3.253,0 millones y US\$119,6 millones, respectivamente.