



Cuenta Pública 2011

Rosanna Costa
Directora de Presupuestos
Julio de 2012





- En esta presentación se da a conocer el **cierre del año fiscal 2011 y son actualizadas las proyecciones** para el presente año.
- La revisión del año 2012 incorpora la **actualización de los supuestos** macroeconómicos y **el comportamiento de los ingresos y gastos a mayo** del presente año.
- En esta oportunidad se expone la ejecución del Gobierno Central al mes de mayo y se hace entrega por primera vez de las cuentas extrapresupuestarias en forma mensual, continuando con el esfuerzo del gobierno en materia de **transparencia**.



Ejecución 2011



Escenario internacional en 2011



- Primer trimestre favorable, que alimentó **presiones inflacionarias**. Tensiones en Medio Oriente llevaron a incrementos del precio del petróleo.
- Terremoto y tsunami en **Japón** en marzo de 2011
- Junto con ello, a fines del primer trimestre resurgen tensiones en los mercados vinculados a países de la **eurozona**.
- En septiembre, el riesgo soberano de **Grecia** sube los 4.000 puntos base. **EE.UU.** en cambio comienza a recuperarse.
- Durante el cuarto trimestre, Grecia anuncia un probable incumplimiento del compromiso de déficit fiscal y cae la clasificación de riesgo de **España e Italia**.
- A fines de año, el **Banco Central Europeo** reanuda compra de bonos de gobierno y proveyó liquidez a tres años.



Variables macroeconómicas en 2011



	Ley de Presupuestos 2011 ⁽¹⁾		Efectivo		Diferencia acumulada
	2010	2011	2010	2011	
PIB ⁽²⁾					
Tasa variación real	5,1%	6,1%	6,1%	6,0%	0,95%
Brecha PIB	4,7%	1,7%	1,3%	0,0%	
DEMANDA INTERNA⁽²⁾					
Tasa variación real	15,5%	7,7%	14,8%	9,4%	1,20%
IMPORTACIONES ⁽³⁾					
Tasa variación valor en dólares	32,7%	16,7%	36,2%	25,8%	16,48%
IPC					
Variación diciembre a diciembre	3,9%	3,2%	3,0%	4,4%	0,31%
Variación promedio/promedio	1,7%	3,3%	1,4%	3,3%	-0,31%
TIPO DE CAMBIO \$/US\$					
Valor nominal	516	500	510,4	483,4	
PRECIO COBRE US\$cent/lb					
BML	319,2	324,0	342,0	399,7	
Precio de Referencia	213,0	259,0	213,0	259,0	
PRECIO MOLIBDENO US\$/lb					
Valor nominal	15,8	20,5	15,8	15,4	
Precio de Referencia	20,5	22,4	20,5	22,4	

(1): indicadores proyectados en septiembre de 2010.

(2): valores Ley de Presupuestos 2011 elaborados en base a la Compilación de Referencia 2003 de Cuentas Nacionales, mientras que valores efectivos corresponden a la Compilación de Referencia 2008. Lo mismo aplica para el cálculo de la brecha PIB.

(3): importaciones CIF ingresadas en Aduanas, las que difieren de la Balanza de Pagos por el tratamiento de la Ley Reservada del Cobre y las importaciones de zona franca, entre otras adecuaciones metodológicas.



Ingresos Gobierno Central Consolidado 2010-2011

(millones \$ 2011)

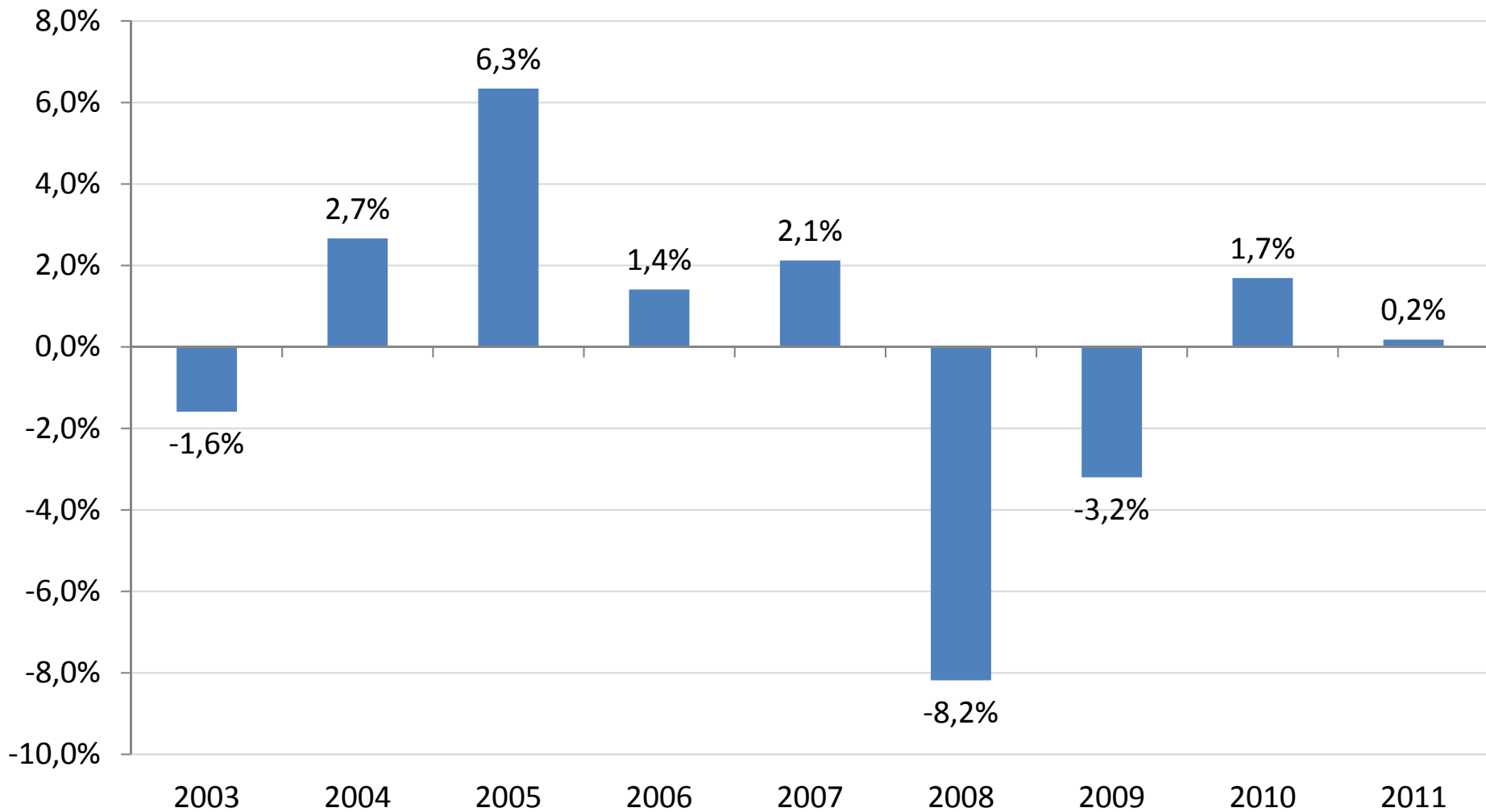
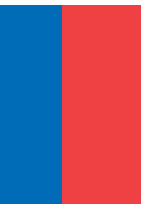


	Efectivo 2010	Efectivo 2011	Var. % real 2010-2011
TOTAL INGRESOS	24.706.666	27.562.092	11,6
<u>DE TRANSACCIONES QUE AFECTAN EL PATRIMONIO NETO</u>	24.677.929	27.540.676	11,6
Ingresos tributarios netos	18.165.313	21.101.202	16,2
Cobre bruto	3.143.700	2.765.411	-12,0
Imposiciones previsionales	1.543.929	1.623.817	5,2
Donaciones (Transferencias)	75.609	93.297	23,4
Rentas de la propiedad	488.417	546.365	11,9
Ingresos de operación	571.928	603.120	5,5
Otros ingresos ⁽¹⁾	689.033	807.466	17,2
<u>DE TRANSACCIONES EN ACTIVOS NO FINANCIEROS</u>	28.737	21.415	-25,5
Venta de activos físicos	28.737	21.415	-25,5

(1): Presupuesto 2011 incluye 105.541 millones correspondientes al bono electrónico Fonasa, lo que permite hacer comparación con la cifra de ejecución 2011, que incluye un ajuste equivalente.



Ingresos Gobierno Central Consolidado respecto a proyección IFP del año en curso: 2003-2011



Ingresos tributarios 2011 Gobierno Central Consolidado (millones \$ 2011)



	Efectivo 2010	Efectivo 2011	Variación % real 2011-2010
1. Impuestos a la Renta	7.299.528	8.993.060	23,2%
Minería privada	1.930.384	2.289.754	18,6%
Resto de contribuyentes	5.369.144	6.703.306	24,8%
2. Impuesto al Valor Agregado	8.680.724	9.536.786	9,9%
3. Impuestos a Productos Específicos	1.613.395	1.750.916	8,5%
Tabacos, Cigarros y Cigarrillos	669.287	744.302	11,2%
Combustibles	944.108	1.006.614	6,6%
4. Impuestos a los Actos Jurídicos	203.483	265.560	30,5%
5. Impuestos al Comercio Exterior	276.268	301.828	9,3%
6. Otros	91.915	253.051	175,3%
INGRESOS NETOS POR IMPUESTOS	18.165.313	21.101.202	16,2%



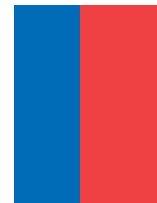
Nuevas Cuentas Nacionales



- En marzo de 2012 el Banco Central de Chile publicó nuevas series de Cuentas Nacionales (CCNN) para el período 2003-2011, elaboradas en base a la Compilación de Referencia del año 2008.
- Con ello se ajustaron los niveles y las tasas de variación real y nominal del PIB y de sus componentes.
- Según la metodología vigente de Balance Estructural, durante el año se mantiene constante el nivel de PIB de tendencia y no la brecha, la cual varía según los movimientos del PIB efectivo.
- En esta oportunidad, dado el cambio de CCNN que modificó el nivel del PIB, fue necesario reestimar también el PIB de tendencia.



Nuevas Cuentas Nacionales



- Para ello, se mantuvo la metodología de cálculo del stock de capital del Ministerio de Hacienda y desde 2012 en adelante se usaron las tasas de variación de la formación bruta de capital fijo, de la fuerza de trabajo y de la productividad total de factores entregadas por el Comité Consultivo del PIB de Tendencia reunido en agosto de 2011.
- Como resultado, se cerró la brecha de capacidad desde el 1,2% considerado previamente.
- Un resultado directo de este cambio en la estimación de la brecha de producto corresponde a una reducción de los ingresos estructurales, tanto tributarios no mineros como los asociados a las cotizaciones previsionales de salud, cuyos ajustes cíclicos se reducen en 0,26% del PIB.



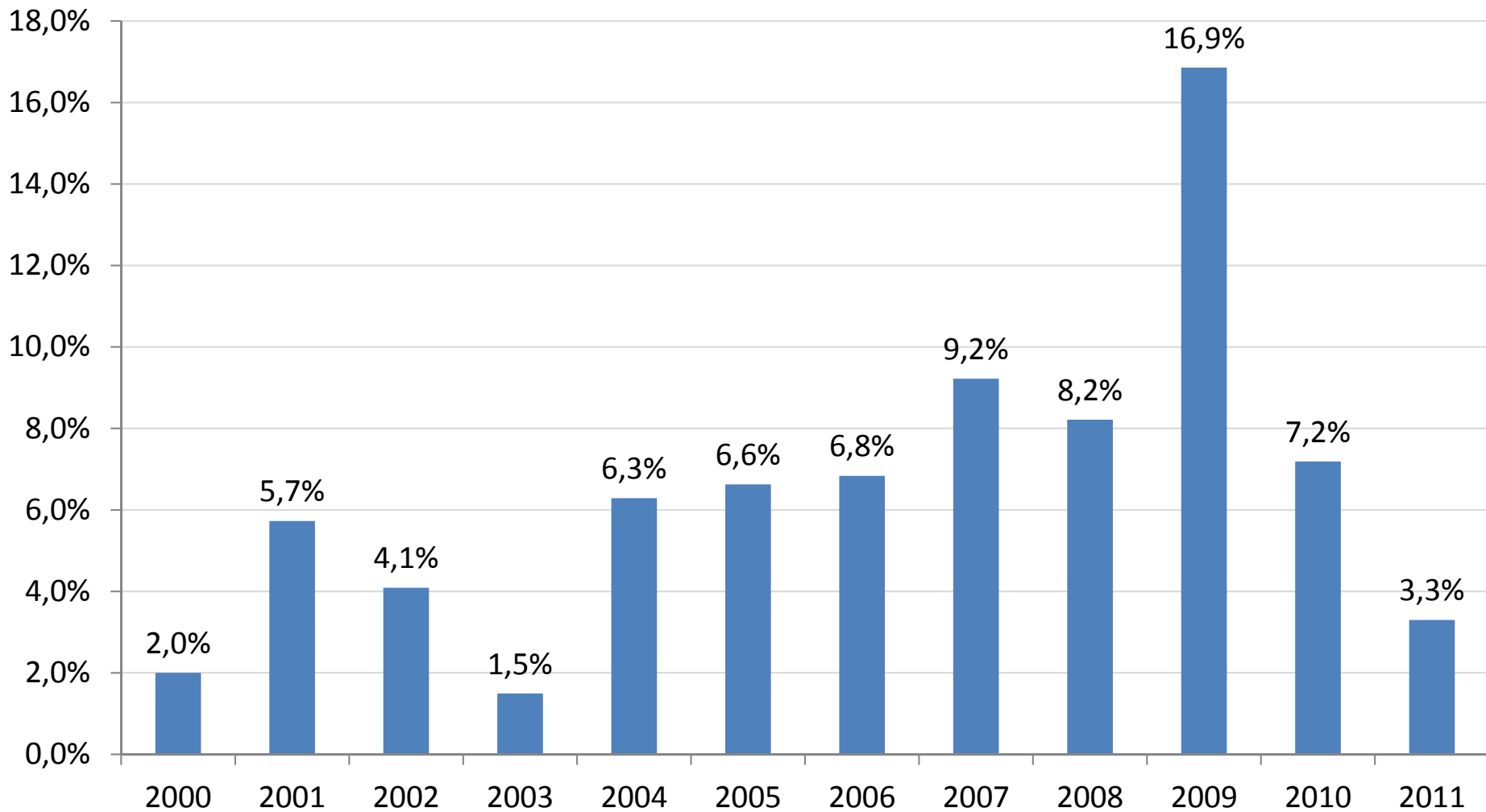
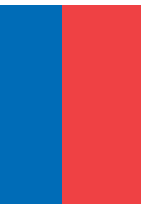
Ingresos estructurales Gobierno Central Consolidado (millones \$ 2011)



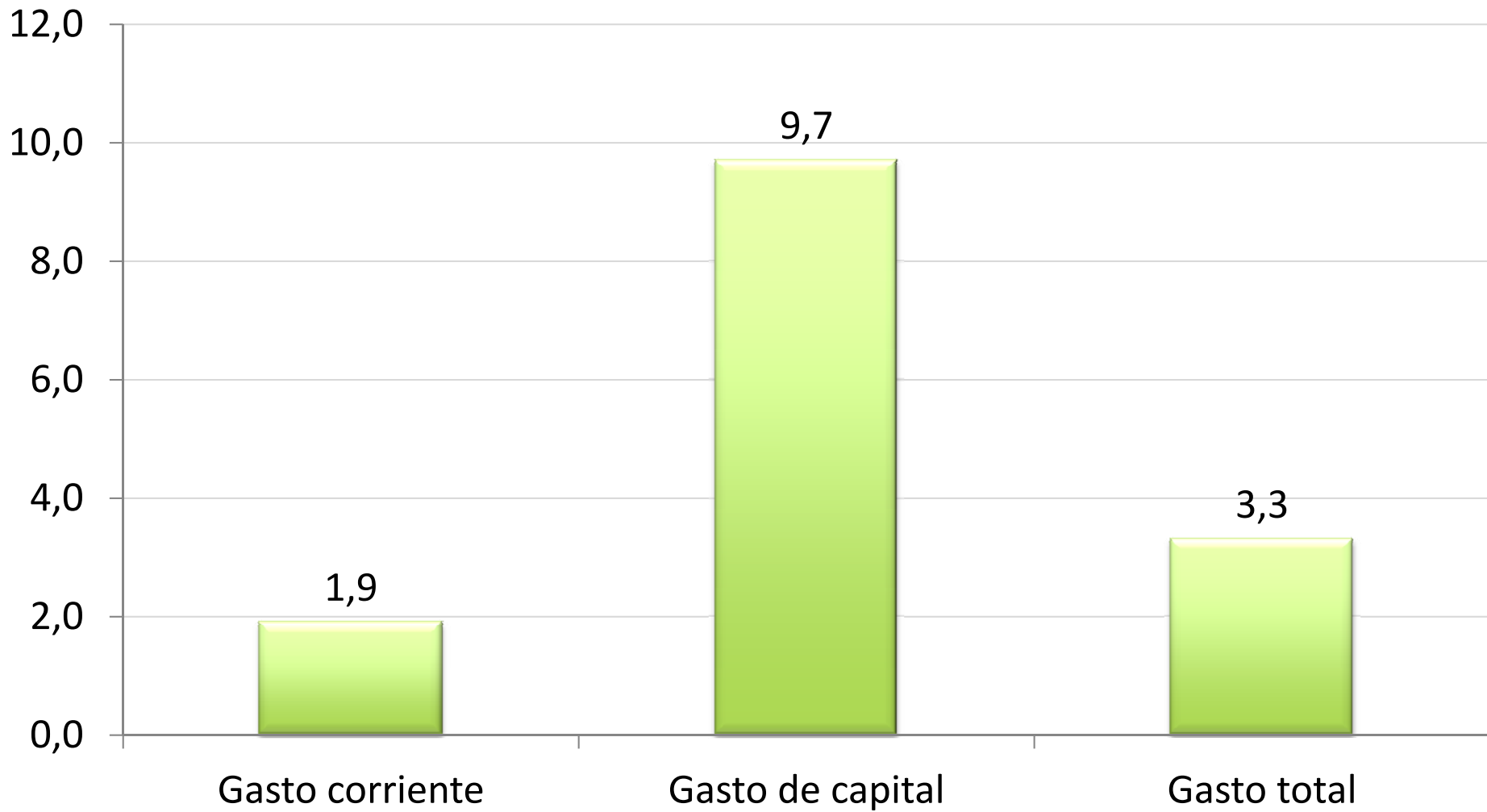
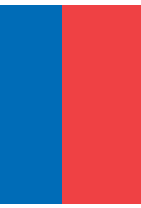
	Observado 2010	Observado 2011	Variación % real 2011 - 2010
Total Ingresos Estructurales	22.984.032	24.677.575	7,4%
Ingresos Tributarios Netos	18.076.329	19.540.884	8,1%
Minería Privada	1.039.234	772.400	-25,7%
Resto de Contribuyentes	17.037.095	18.768.484	10,2%
Cobre Bruto (Codelco)	1.446.001	1.440.561	-0,4%
Imposiciones Previsionales Salud	1.224.175	1.263.061	3,2%
Otros Ingresos	2.237.526	2.433.069	8,7%



Crecimiento del gasto del Gobierno Central Consolidado 2000-2011 (% variación real)



Crecimiento del gasto del Gobierno Central Consolidado 2011 (% variación real)



Gastos del Gobierno Central Consolidado 2010-2011 (millones \$ 2011)

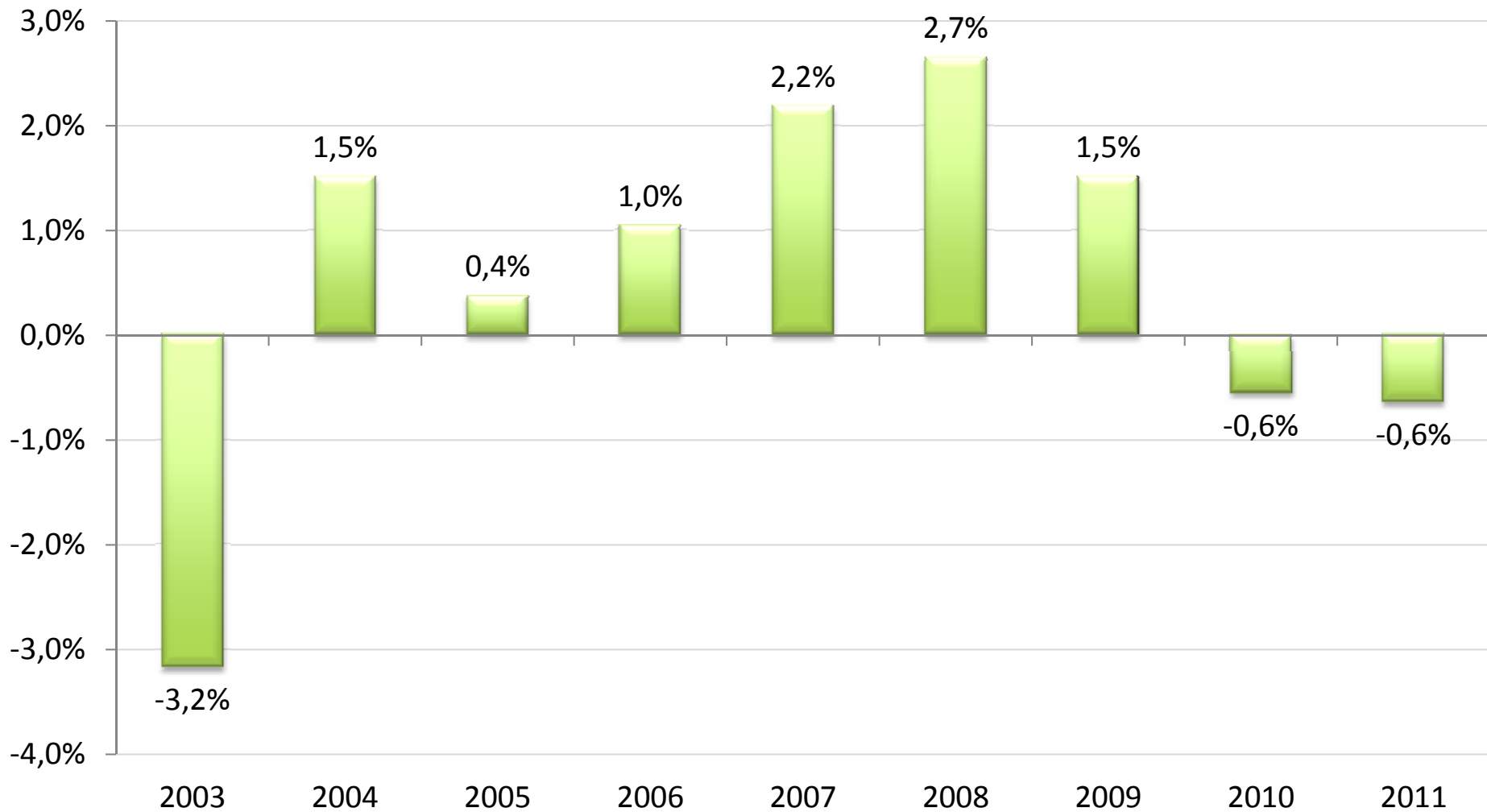
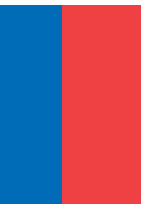


	Elección 2010	Ejecución 2011	Variac. % real 2011-2010
TOTAL GASTOS	25.174.311	26.001.453	3,3
<u>DE TRANSACCIONES QUE AFECTAN EL PATRIMONIO NETO</u>			
Personal	4.815.468	4.946.910	2,7
Bienes y servicios de consumo y producción	2.402.717	2.625.743	9,3
Intereses	555.086	675.503	21,7
Subsidios y donaciones	7.699.994	7.601.218	-1,3
Prestaciones previsionales (1)	5.141.867	5.150.816	0,2
Otros	37.166	40.583	9,2
<u>DE TRANSACCIONES EN ACTIVOS NO FINANCIEROS</u>			
Inversión	2.423.889	2.604.501	7,5
Transferencias de capital	2.098.125	2.356.177	12,3

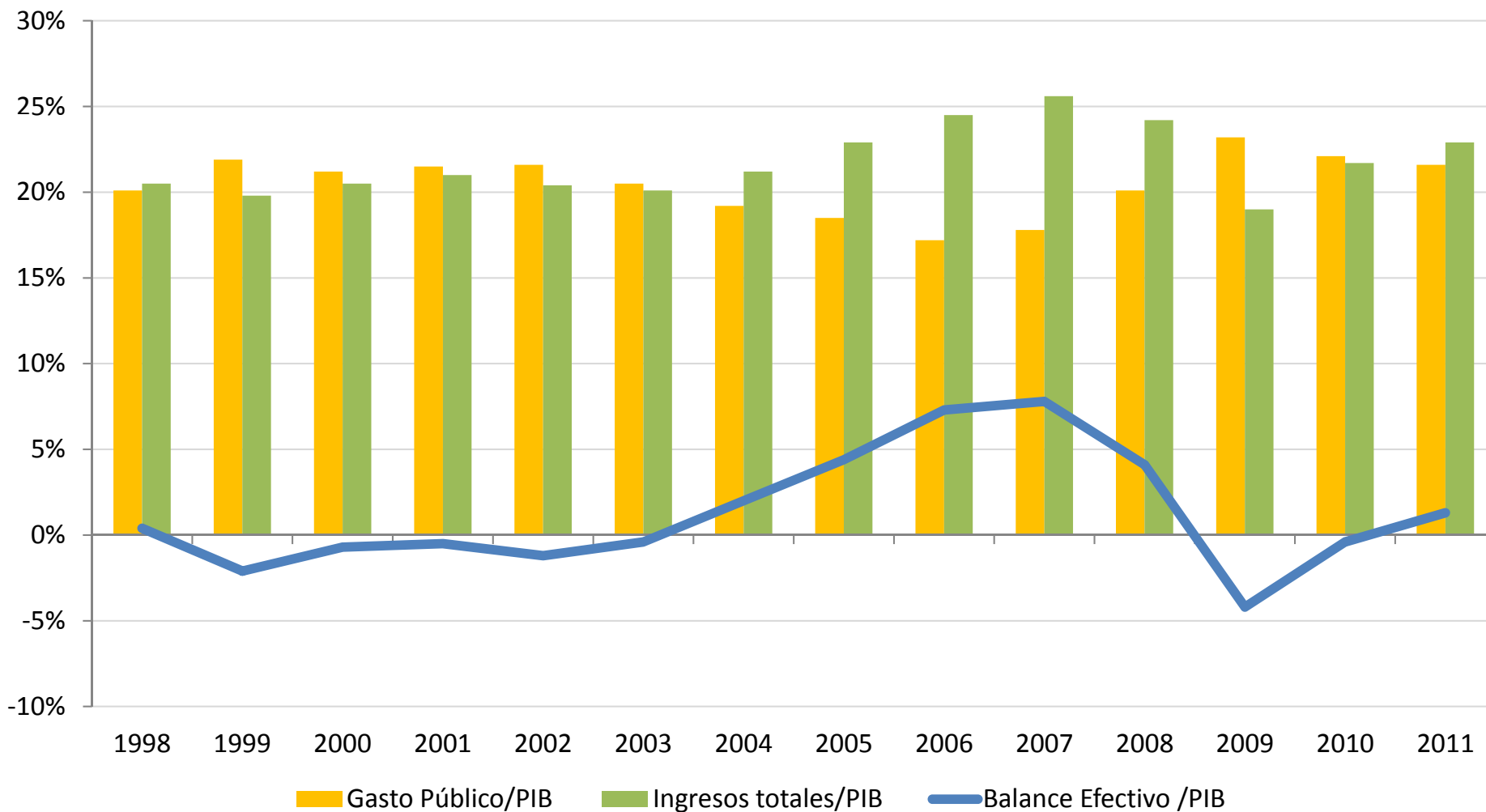
(1): Presupuesto 2011 y proyección septiembre incluye \$105.541 millones correspondientes al bono electrónico Fonasa, lo que permite hacer la comparación con la cifra de Ejecución 2011, que incluye un ajuste equivalente.



Ejecución del gasto del Gobierno Central Consolidado respecto a proyección IFP del año en curso: 2003-2011 (en %)



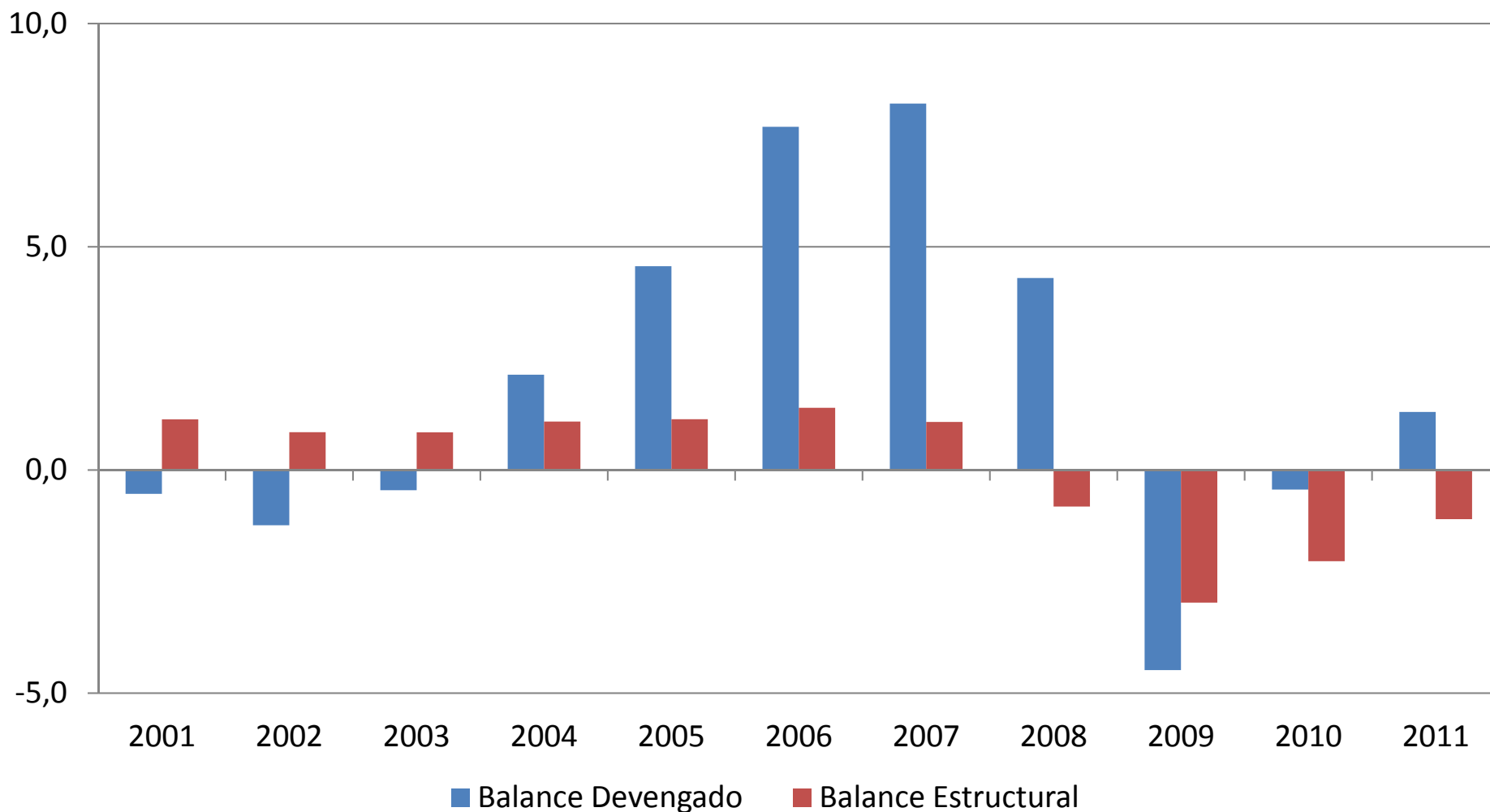
Ingresos, gastos y balance Gobierno Central Consolidado 1998-2011 (% del PIB)



	2005	2006	2007	2008	2009	2010	2011
Ingresos totales	22,9%	24,5%	25,6%	24,2%	19,0%	21,7%	22,9%
Gastos totales	18,5%	17,2%	17,8%	20,1%	23,2%	22,1%	21,6%
Préstamo neto	4,4%	7,3%	7,8%	4,1%	-4,2%	-0,4%	1,3%



Balance Gobierno Central 2001-2011 (% del PIB)



Nota: las cifras entre 2001 y 2010 consideran la compilación de referencia de CCNN 2003, mientras que la cifra 2011 considera la Compilación de Referencia 2008.



Balance Gobierno Central 2011

(millones \$ y % del PIB)



	Millones de \$ 2011	% PIB
Balance devengado	1.560.639	1,3
Efecto cíclico en los ingresos	2.884.517	2,4
Efecto cíclico en ingresos tributarios	42.963	0,0
Efecto cíclico imposiciones previsionales	-650	-0,0
Efecto cíclico del cobre	2.842.204	2,4
Balance estructural	-1.323.878	-1,1
Balance estructural primario	-1.021.406	-0,8

Nota: la actualización de las Cuentas Nacionales por parte del Banco Central significó un cambio tanto en el PIB efectivo como en la estimación del PIB de tendencia, lo que redujo la brecha estimada en 2010 y 2011.



Ingresos, gastos y balance 2011 (millones de \$ y % del PIB)



	Proyección IFP 2011		Cierre 2011	
	Millones de pesos	% del PIB (base 2008*)	Millones de pesos	% del PIB (base 2008)
Total Ingresos Efectivos	27.512.603	22,9	27.562.092	22,9
Total Ingresos Estructurales	24.385.945	20,3	24.677.575	20,5
Total Gastos	26.169.352	21,8	26.001.453	21,6
Balance Efectivo	1.343.251	1,1	1.560.639	1,3
Balance Estructural	-1.783.407	-1,5**	-1.323.878	-1,1

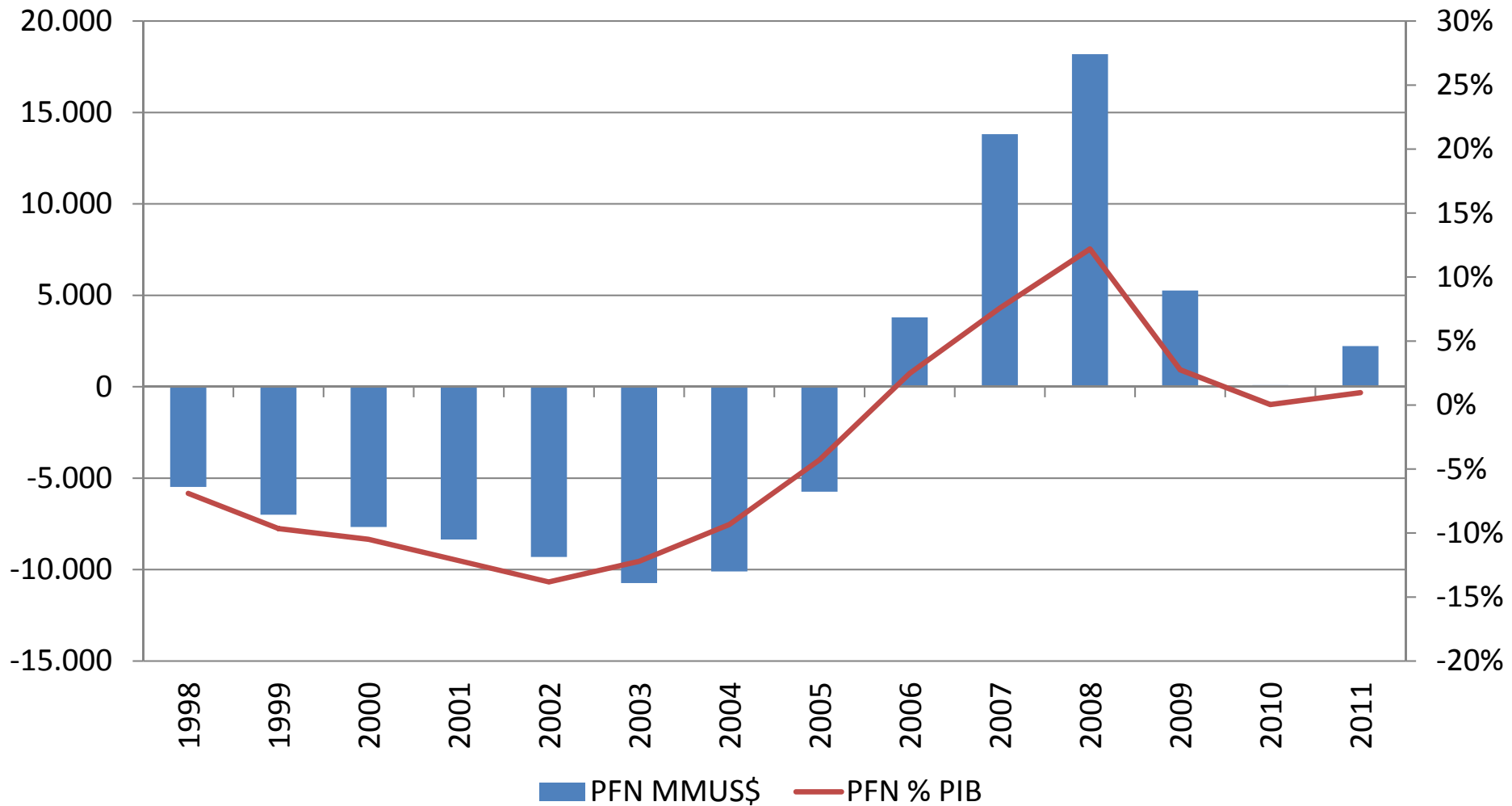
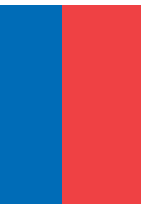
	Proyección IFP 2011	Cierre 2011
Precio del cobre de referencia	US\$/lb 2,59	US\$/lb 2,59
Brecha PIB	1,30%	0,00%

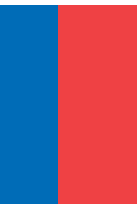
*: El 2011 (% del PIB) considera proyección y supuestos del IFP y PIB en base a C de R 2008.

** : La diferencia respecto del -1,6% publicado en el IFP se produce sólo por el cambio en el nivel del PIB.



Posición financiera neta 1998-2011 (millones de US\$ y % del PIB)





Ejecución Gobierno Central a mayo de 2012



Ingresos Gobierno Central Consolidado a mayo 2012

(millones de \$, % real anual y % del PIB)



	G.C. Consolidado				
	Gobierno Central Presupuestario	Gobierno Central Extrapresupuestario	Millones de \$	% var. real	% del PIB
<u>TRANSACCIONES QUE AFECTAN</u>					
<u>EL PATRIMONIO NETO</u>	12.296.723	256.769	12.553.492	4,4	9,8
Ingresos tributarios netos	10.083.989	0	10.083.989	7,2	7,8
minería privada	1.076.923	0	1.076.923	-9,6	0,8
resto contribuyentes	9.007.066	0	9.007.066	9,6	7,0
Cobre	684.459	249.070	933.529	-19,7	0,7
Imposiciones previsionales	745.735	0	745.735	8,8	0,6
Donaciones	21.925	0	21.925	-53,7	0,0
Rentas de la propiedad	209.786	8.046	217.833	-1,9	0,2
Ingresos de operación	282.427	0	282.427	8,1	0,2
Otros ingresos	268.402	(347)	268.055	12,0	0,2
<u>TRANSACCIONES EN ACTIVOS NO</u>					
<u>FINANCIEROS</u>	3.524	0	3.524	-60,4	0,0
Venta de activos físicos	3.524	0	3.524	-60,4	0,0
TOTAL INGRESOS	12.300.246	256.769	12.557.016	4,3	9,8



Gastos Gobierno Central Presupuestario a mayo 2012 (millones de \$)



	Millones de pesos	Var % real anual
Gastos corrientes	8.390.639	7,2%
Gastos de capital	1.542.206	11,5%
Total Gastos	9.932.845	7,8%



Gastos Gobierno Central Consolidado a mayo 2012

(millones de \$)



	Millones de pesos	Var % real anual
Gastos corrientes	8.592.236	4,9%
Gastos de capital	1.542.206	11,5%
Total Gastos	10.134.442	5,8%



Gastos Gobierno Central Consolidado a mayo 2012

(millones de \$, % real anual y % del PIB)



	Gobierno Central Consolidado				
	Gobierno Central Presupuestario	Gobierno Central Extrapresupuestario	Millones de \$	% Var Real	% del PIB
<u>TRANSACCIONES QUE AFECTAN EL PATRIMONIO NETO</u>	8.390.639	201.597	8.592.236	4,9	6,7
Personal	2.104.511	0	2.104.511	5,2	1,6
Bienes y servicios de consumo	731.512	115.602	847.114	-13,3	0,7
Intereses	279.341	85.995	365.336	16,7	0,3
Subsidios y donaciones	3.074.484	0	3.074.484	10,9	2,4
Prestaciones previsionales	2.155.379	0	2.155.379	1,7	1,7
Otros	45.412	0	45.412	331,9	0,0
<u>TRANSACCIONES EN ACTIVOS NO FINANCIEROS</u>	1.542.206	0	1.542.206	11,5	1,2
Inversión	728.846	0	728.846	16,4	0,6
Transferencias de capital	813.360	0	813.360	7,4	0,6
TOTAL GASTOS	9.932.845	201.597	10.134.442	5,8	7,9



Balance efectivo Gobierno Central Consolidado a mayo 2012 (millones de \$)

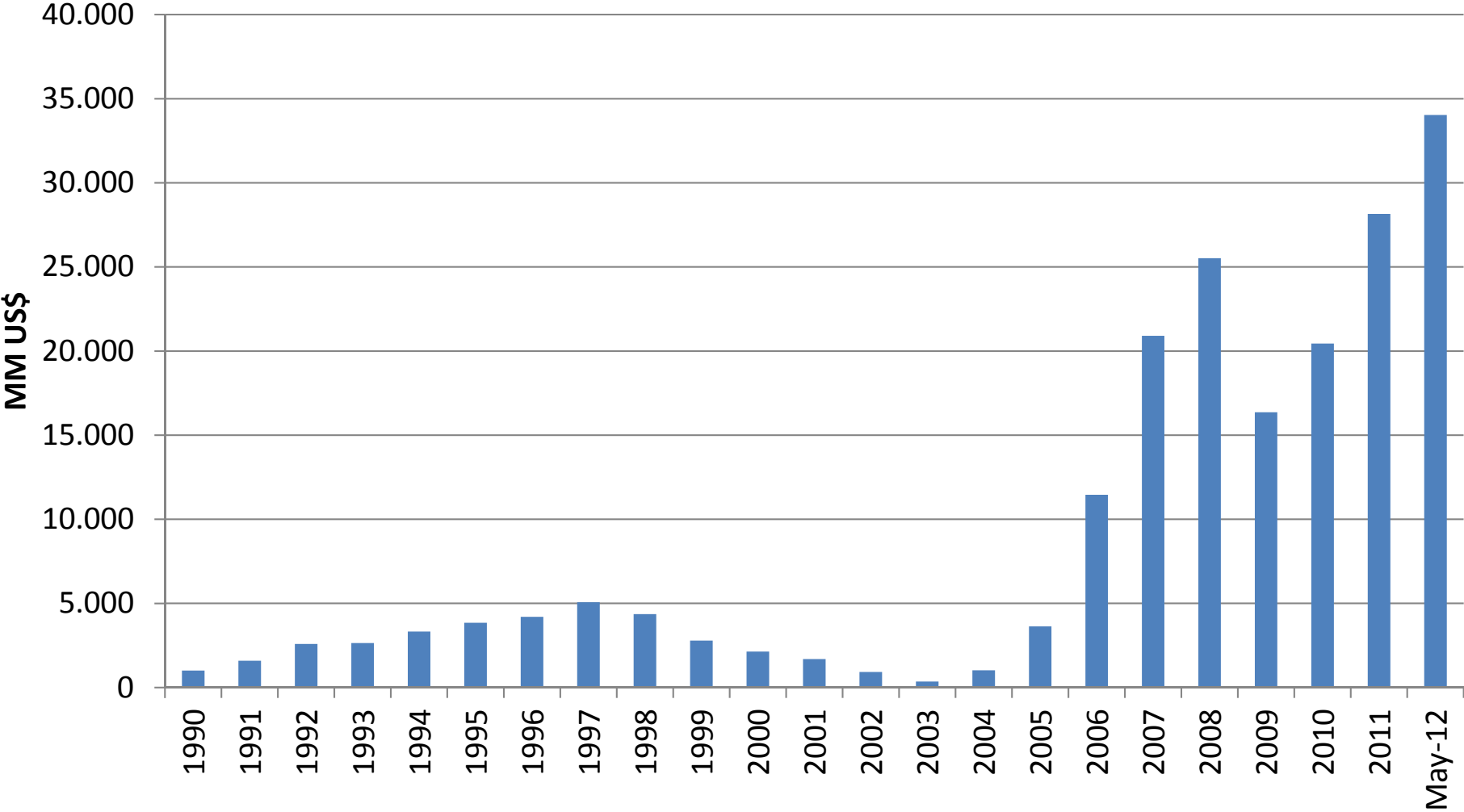


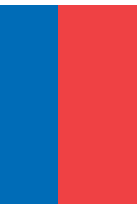
	MM \$	% del PIB*
Total Ingresos	12.557.016	9,8%
Total Gastos	10.134.442	7,9%
Préstamo/Endeudamiento Neto	2.422.574	1,9%

* Corresponde al PIB estimado para el año 2012.



Activos consolidados del Tesoro Público a mayo 2012 (millones de US\$)





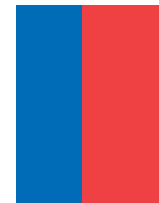
Proyecciones 2012





- La información considerada para la actualización de proyecciones de los ingresos fiscales se compone de tres fuentes principales:
 - 1) El cierre del año 2011, utilizado como base de comparación, tanto de los ingresos como de las variables macroeconómicas relevantes.
 - 2) La evolución durante los primeros meses de 2012, en especial el resultado de la Operación Renta, la que permite obtener información actualizada de cómo se han relacionado las variables de actividad económica con los niveles de impuesto recaudados.
 - 3) Las proyecciones para la economía en el año 2012.





- Respecto del escenario macroeconómico, el inestable panorama internacional repercutió en que la trayectoria de las variables macro relevantes se alejara de lo que se proyectaba durante la elaboración de la Ley de Presupuestos 2012, tanto para el final del año 2011 como para el presente año.
- Sin embargo, la fortaleza de la economía chilena sustentada en una sólida posición financiera y en la ya tradicional seriedad de sus políticas, ha permitido mantener las confianzas de los agentes económicos.
- De esta manera, un escenario realista hoy corrige algo a la baja el escenario macroeconómico interno más probable.



Supuestos macroeconómicos 2012



	Ley de Presupuestos ⁽¹⁾	Información a Junio 2012
PIB⁽²⁾		
Tasa variación real	5,0%	4,7%
Brecha PIB ⁽²⁾	1,1%	0,0%
DEMANDA INTERNA⁽²⁾		
Tasa de variación real	5,5%	5,2%
IMPORTACIONES CIF ADUANA ⁽³⁾		
Tasa variación valor en dólares	7,3%	3,5%
IPC		
Variación diciembre a diciembre	2,9%	2,7%
Variación promedio/promedio	2,8%	3,3%
TIPO DE CAMBIO \$/US\$		
Promedio año del valor nominal	472	500
PRECIO DEL COBRE US\$/lb		
Promedio año precio BML	370	355
Precio de referencia	302	302
PRECIO MOLIBDENO US\$/lb		
Promedio año del valor nominal	14,8	13,8
Precio de referencia	23	23

(1) Indicadores proyectados en septiembre de 2011.

(2) Valores Ley de Presupuestos elaborados en base a la Compilación de Referencia 2003 de Cuentas Nacionales, mientras que valores a junio de 2012 corresponden a la Compilación de Referencia 2008.

(3) Importaciones CIF ingresadas en Aduanas, las que difieren de la Balanza de Pagos por el tratamiento de la Ley Reservada del Cobre y las importaciones de Zona Franca, entre otras adecuaciones metodológicas.



Ingresos del Gobierno Central Consolidado 2011-2012 (millones de \$ 2012)



	Ejecución 2011 (a) (1)	Presupuesto 2012 (2)	Proyección 2012 (3)	Variac.% real 2012 – 2011 (3)/(1)
TOTAL INGRESOS	28.362.617	27.877.510	28.100.305	-0,9
<u>DE TRANSACCIONES QUE AFECTAN EL PATRIMONIO</u>				
<u>NETO</u>	28.340.495	27.851.948	28.072.529	-0,9
Ingresos tributarios netos	21.797.541	21.841.843	22.214.960	1,9
Cobre bruto	2.856.669	2.608.366	2.287.419	-19,9
Imposiciones previsionales	1.677.403	1.699.986	1.756.312	4,7
Donaciones (Transferencias)	96.375	90.433	71.592	-25,7
Rentas de la propiedad	564.395	557.348	573.116	1,5
Ingresos de operación	623.022	569.030	610.443	-2,0
Otros ingresos	725.088	484.942	558.688	-22,9
<u>DE TRANSACCIONES EN ACTIVOS NO FINANCIEROS</u>	22.122	25.562	27.776	25,6
Venta de activos físicos	22.122	25.562	27.776	25,6

(a): difiere de los montos informados en cuadros anteriores, porque a fin de homologar con cifras de 2012 se excluyen de Otros Ingresos \$105.540 millones correspondientes a bono electrónico Fonasa.



Ingresos tributarios 2011 y proyectados 2012

Gobierno Central Presupuestario (millones de \$ 2012)



	2011	2012		Variac.% real 2012 – 2011
	Ejecución	Ley de Presupuestos	Proyección	
1. Impuestos a la Renta	9.289.831	8.833.105	9.243.465	-0,5%
Tributación minería privada	2.365.316	2.802.455	2.442.277	3,3%
Tributación resto contribuyentes	6.924.515	6.030.650	6.801.188	-1,8%
2. Impuesto al Valor Agregado	9.851.500	10.273.497	10.246.605	4,0%
3. Impuestos a Productos Específicos	1.808.696	2.022.616	1.879.242	3,9%
Tabacos, Cigarros y Cigarrillos	768.864	959.086	800.927	4,2%
Combustibles	1.039.832	1.063.530	1.078.315	3,7%
4. Impuestos a los Actos Jurídicos	274.324	258.896	289.760	5,6%
5. Impuestos al Comercio Exterior	311.788	314.963	327.128	4,9%
6. Otros	261.401	138.768	228.760	-12,5%
INGRESOS NETOS POR IMPUESTOS	21.797.541	21.841.843	22.214.960	1,9%



Ingresos estructurales Gobierno Central Consolidado (millones de \$ 2012)



	Efectivos 2011	Presupuesto 2012 (IFP 2011)		Proyección 2012	
		MM \$	% de PIB Base 2008*	MM \$	% de PIB Base 2008*
Total Ingresos Estructurales	25.491.935	26.572.424	20,7	27.118.808	21,1
Ingresos Tributarios Netos	19.540.884	20.934.105	16,3	21.413.882	16,7
Minería Privada	772.400	1.646.369	1,3	1.641.199	1,3
Resto de Contribuyentes	18.768.484	19.287.737	15,0	19.772.683	15,4
Cobre Bruto	1.440.561	2.193.948	1,7	2.106.999	1,6
Imposiciones Previsionales Salud	1.263.061	1.341.975	1,0	1.324.907	1,0
Otros Ingresos	2.433.069	2.102.397	1,6	2.273.019	1,8

*: corresponde al porcentaje sobre PIB de las Cuentas Nacionales con base 2008.



Gasto del Gobierno Central Consolidado: presupuestado y proyección a junio 2012



- La Ley de Presupuestos del Sector Público para 2012 consideró un gasto del Gobierno Central Consolidado de \$28.460.975 millones. Las cifras revisadas ratifican que el gasto estará en torno a dicho nivel.
- La cifra actualizada, comparado con la ejecución de gasto 2011, significa un crecimiento de 6,4%.
- Este monto es consistente tanto con un déficit estructural de 1,1% del PIB estimado para este año, como con la trayectoria comprometida de llegar a un déficit equivalente a 1% del PIB en 2014.
- Detrás de esta pequeña variación respecto de la Ley de Presupuestos se encuentran algunos gastos por debajo a lo esperado, por ejemplo en licencias médicas y pensiones y algunos rezagos en infraestructura, las que abren espacios de financiamiento al bono solidario de alimentos y un mayor gasto en Transantiago.



Balance efectivo y estructural 2011 y 2012 (% del PIB)



	2011	2012(p)
Balance efectivo del Gobierno Central Consolidado	1,3	-0,3
Efecto cíclico total en los ingresos	2,4	0,8
Efecto cíclico de los ingresos tributarios e imposiciones previsionales de salud	0,0	0,0
Efecto cíclico del cobre ⁽¹⁾	2,4	0,8
Balance estructural del Gobierno Central Consolidado	-1,1	-1,1

p: proyectado

(1): incluye el efecto cíclico del molibdeno en el caso de Codelco.



Ingresos, gastos y balance 2012 (millones de \$ y % del PIB)



	Proyección IFP 2011		Proyección Actualizada	
	Millones de pesos	% del PIB (base 2008*)	Millones de pesos	% del PIB (base 2008)
Total Ingresos Efectivos	27.877.514	21,7	28.100.305	21,8
Total Ingresos Estructurales	26.572.424	20,7	27.118.808	21,1
Total Gastos	28.460.976	22,1	28.471.934	22,1
Balance Efectivo	-583.461	-0,5	-371.629	-0,3
Balance Estructural	-1.888.551	-1,5	-1.353.126	-1,1

	Proyección IFP 2011	Proyección Actualizada
Precio del cobre de referencia	US\$/lb 3,02	US\$/lb 3,02
Brecha PIB	1,10%	0,00%

Nota: la cifra de gastos de la proyección realizada en 2011 para el año 2012 corresponde al gasto aprobado en la Ley de Presupuestos.

*: el año 2011 (% del PIB) considera proyección y supuestos del IFP y PIB en base a la Compilación de Referencia 2008.





Evaluación y control de gestión

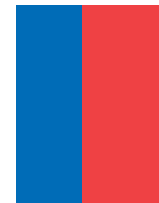


Evaluación ex ante de programas públicos



- En 2011 fue puesta en operación una reformulación del Formulario E, con evaluación ex ante para nuevas iniciativas y reformulaciones y se le dio continuidad a través de una “Ventanilla abierta”, la que permitió acceder a asistencia técnica brindada por Dipres y Mideplan (en programas sociales).
- A partir de la ley que crea el Ministerio de Desarrollo Social, la evaluación ex ante de programas sociales la desarrolla directamente dicho ministerio, realizando Dipres la evaluación para los otros programas.
- A través de la modalidad anterior en el proceso de evaluación ex ante de diseño para el presupuesto del año 2012, se revisó un total de 77 programas:
 - Un 43% correspondía a programas nuevos,
 - un 57% a reformulación de programas existentes.





- Evaluaciones institucionales:
 - Las evaluaciones comprometidas para el 2011 y actualmente en desarrollo corresponden a: Ministerio de Bienes Nacionales, Servicio Nacional de Menores y Fonasa.
 - Se enviaron al Congreso (1er semestre 2012) las evaluaciones del **Servicio Civil** y de **Cenabast**, comprometidas en el Protocolo 2010.
 - Se continuó desarrollando la evaluación de Hospitales Experimentales.





- Evaluación de impacto y de programas nuevos:
 - Actualmente están en desarrollo: evaluación de programas de alimentación de Junaeb, Chile Crece Contigo, Barrio en Paz, Bono Auge, Ingreso Ético, programas tecnologías de la información-TICS (Mineduc) y Subsidio Fondo Solidario de Vivienda I y II (Minvu).
 - Durante junio de 2012 se envió al Congreso la evaluación del programa **Becas de Educación Superior, Subsidio Empleo Joven y Subvención Escolar Preferencial.**



Porcentaje de cumplimiento de programas de mejoramiento de la gestión, 2004-2011



% de cumplimiento	2011	2010	2009	2008	2007	2006	2005	2004
	182	174	171	162	145	138	152	134
90% - 100%	95%	93%	92%	87%	81%	78%	85%	75%
	9	11	14	22	27	32	22	35
75% - 89%	5%	6%	8%	12%	15%	18%	12%	20%
	1	3	1	2	6	8	4	10
< 75%	1%	2%	1%	1%	3%	4%	2%	6%
Totales	192	188	186	186	178	178	178	179





Sistema de información para la gestión financiera del Estado



Resultados de la gestión 2011 de Sigfe 1.0

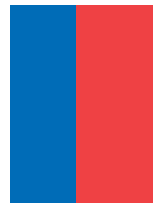


Durante el año se trabajó con la Contraloría en el diseño e implementación en Sigfe 1.0 de los estados financieros del Capítulo V del Oficio de la CGR N°60.820 de 2005, para todas las instituciones que utilizan Sigfe 1.0 y Homologados. La CGR dispuso la entrega obligatoria de estos informes a partir de la información financiera del año 2011.

- Balance incluye movimientos de cierre y es comparativo con año anterior
- Estado de resultados
- Estado de situación presupuestaria: presupuesto y ejecución
- Estado de flujos de efectivo
- Estado de cambios en el patrimonio neto



Segundo proyecto de administración del gasto público (2008–2013)



- El segundo proyecto de administración del gasto público es un proyecto desarrollado por la Dipres con el apoyo financiero y técnico de un contrato de préstamo del Banco Mundial.
- Sus principales objetivos son: i) apoyar el logro de los objetivos de la política fiscal del Gobierno, mediante la generación de información financiero contable oportuna, relevante, confiable y de calidad; ii) fortalecer los procesos de gestión financiera de los organismos del Gobierno Central y iii) promover la integración de los sistemas de información de Gobierno relacionados a los procesos de la gestión financiera.
- La implementación del proyecto está estructurada en los siguientes cuatro componentes que, a su vez, contemplan actividades más específicas a nivel de subcomponente:
 - Actualización y extensión del Sigfe 2.0 en las entidades del Gobierno Central.
 - Mejoras en el proceso presupuestario y en el sistema de evaluación y control de gestión.
 - Fortalecimiento de la administración financiera en el nivel municipal .
 - Administración y monitoreo del proyecto.



Avances en 2011 Sigfe 2.0



- En 2011 finalizó el desarrollo de Sigfe 2.0 y se inició su proceso de implantación en 85 instituciones, de un total de 167 instituciones que utilizan Sigfe 1.0. De esta cifra, 83 instituciones realizaron un proceso de “marcha blanca” utilizando Sigfe 1.0 y Sigfe 2.0 en forma paralela y 2 instituciones se incorporaron a Sigfe 2.0 directamente en producción.
- En este proceso se evidenciaron problemas de lentitud en el sistema, lo cual llevó a una suspensión temporal de la implantación para ejecutar tareas de mantenimiento durante los últimos meses de 2011. Al cierre de 2011 se elaboró un diagnóstico preliminar y se encontraban en curso actividades de mantenimiento para mejorar los tiempos de respuesta del sistema. Durante 2012 se retomó el plan de implantación, ya solucionados los problemas de rendimiento, para incorporar la totalidad de las 85 instituciones a producción, utilizando Sigfe 2.0 en forma exclusiva para el registro de las transacciones financieras. Se espera incorporar las restantes instituciones durante 2013.



Sigfe 2.0: calendario 2012-2013



Grupo	Mes paso a producción	Instituciones por grupo	Total de instituciones
Año 2012			
A	enero	2	2
B	abril	8	10
C	julio	35	45
D	septiembre	20	65
E	noviembre	20	85
Año 2013			
	A partir de enero 2013 en forma gradual	82	167
Total general			167





Transparencia





- Desde junio de 2011 se publican en los informes de Evaluación de Gestión y en el Informe de Finanzas Públicas:
 - Variables, fórmulas y cálculos necesarios para replicar la estimación del balance estructural. Estas corresponden principalmente a las ventas de cobre de Codelco, producción de molibdeno, producción de cobre de las 10 principales empresas de la gran minería privada, entre otras.
 - Nivel de los siguientes ingresos estructurales :
 - los ingresos tributarios no mineros,
 - cotizaciones previsionales de salud,
 - ingresos tributarios de la minería privada e
 - ingresos provenientes de Codelco





- Desde la reciente presentación del informe “Evaluación de la gestión financiera del sector público en 2011 y actualización de proyecciones para 2012” se explican las desviaciones en el balance estructural y se han incluido en anexos cuadros ordenados con el balance fiscal.
- Desde la presentación de las cifras de ejecución presupuestaria a mayo, contenidas en el informe “Evaluación de la gestión financiera del sector público en 2011 y actualización de proyecciones para 2012”, se publican mensualmente las cuentas extrapresupuestarias.
- Se aumentó la frecuencia de trimestral a mensual del Informe de Activos Consolidados del Tesoro Público. Además se amplió su contenido, en línea con las modificaciones hechas en la gestión de los Otros Activos del Tesoro Público.





- En cuanto a la estadísticas fiscales:
 - Incorporación de cuadros separados para Codelco y ENAP en el libro “Estadísticas de las Finanzas Públicas”.
 - Corrección del registro de las operaciones cuasifiscales de ENAP y las asociadas a Transantiago.
- La publicación “Estadísticas de Recursos Humanos del Sector Público” incorporó:
 - Honorarios y
 - Asignación por función crítica.





Síntesis



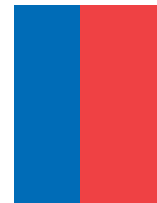
Resultados 2011



- El año recién pasado la economía nacional completó un bienio con crecimiento en torno al 6%, tasa que estuvo por sobre la de la economía mundial.
- Ello sumado a alzas transitorias de impuestos explican un incremento de ingresos igual a 11,6%. Los ingresos estructurales crecieron 7,4%.
- El gasto del Gobierno Central Consolidado creció 3,3% real. El gasto corriente lo hizo en 1,9% y las inversiones y transferencias de capital en 9,7%
- En consecuencia, el gobierno vuelve a mostrar superávit efectivo.
- El balance estructural llega a -1,1% por debajo del -1,6% estimado hace un año. La diferencia se produce por mayores ingresos, parcialmente compensados por el cierre de la brecha y menores gastos. A lo anterior, se agrega un efecto a la baja por aumento del nivel del producto.



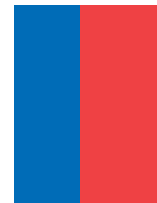
Resultados a mayo y proyecciones 2012



- En medio de un escenario externo volátil ,debido a la fragilidad de la eurozona, se ajusta la tasa de crecimiento esperado levemente a la baja. Ello de la mano con un menor precio del cobre y mayor tipo de cambio.
- Los ingresos estructurales superarían en 0,4% del producto a los proyectados, lo que nos lleva a un balance estructural igual a -1,1% del producto.
- Corregido por intereses, el balance primario (estructural) llega a -0,8% del producto.
- Estos resultados son consistentes con una tasa de crecimiento del gasto del Gobierno Central Consolidado del 6,4% real, comparando ahora con la ejecución efectiva del año 2011.



Eficiencia y transparencia



- En estos años el gobierno ha realizado esfuerzos por aumentar la transparencia de sus informes periódicos.
- Es así como se ha incrementado la cobertura y periodicidad de los informes de activos del Tesoro Público, se publican las fórmulas y variables necesarias para calcular el balance estructural, se han complementado las estadísticas de empresas públicas y de recursos humanos y se han corregido algunas operaciones cuasifiscales en las estadísticas financieras del sector público.
- A partir de la presentación de la “Evaluación de la gestión financiera del sector público en 2011 y actualización de proyecciones para 2012”, se entregó por primera vez cifras mensuales del Gobierno Extrapresupuestario para el período enero a mayo 2012, las que se publicarán mensualmente con la ejecución del Gobierno Presupuestario.



Gracias.