

---

**BALANCE  
DE GESTIÓN INTEGRAL  
AÑO 2005**

**COORDINACION GENERAL DE  
CONCESIONES  
MINISTERIO DE OBRAS  
PÚBLICAS**

**SANTIAGO DE CHILE**

Merced N°753 Piso 7, Teléfono 449-3990  
[www.concesioneschile.cl](http://www.concesioneschile.cl)

---

# Índice

<b>1. Carta del Jefe de Servicio .....</b>	<b>4</b>
<b>2. Identificación de la Institución .....</b>	<b>7</b>
• Leyes y Normativas que rigen el Funcionamiento de la Institución .....	8
• Organigrama y Ubicación en la Estructura del Ministerio .....	9
• Principales Autoridades .....	11
• Definiciones Estratégicas .....	12
- Misión Institucional .....	12
- Objetivos Estratégicos .....	12
- Productos Estratégicos vinculado a Objetivos Estratégicos .....	12
- Clientes / Beneficiarios / Usuarios .....	13
- Productos Estratégicos vinculado a Clientes / Beneficiarios / Usuarios .....	13
• Recursos Humanos .....	14
- Dotación Efectiva año 2005 por tipo de Contrato y Sexo .....	14
- Dotación Efectiva año 2005 por Estamento y Sexo .....	15
- Dotación Efectiva año 2005 por Grupos de Edad y Sexo .....	16
• Recursos Financieros .....	17
- Recursos Presupuestarios año 2005 .....	17
<b>3. Resultados de la Gestión .....</b>	<b>18</b>
• Cuenta Pública de los Resultados .....	19
- Balance Global .....	19
- Resultados de la Gestión Financiera .....	20
- Resultados de la Gestión por Productos Estratégicos .....	25
• Cumplimiento de Compromisos Institucionales .....	31
- Informe de Programación Gubernamental .....	31
- Informe de Cumplimiento de los Compromisos de los Programas/Instituciones Evaluadas .....	31
• Avances en Materias de Gestión .....	32
- Cumplimiento del Programa de Mejoramiento de la Gestión .....	32
- Cumplimiento Convenio de Desempeño Colectivo .....	32
- Cumplimiento de otros Incentivos Remuneracionales .....	32
- Avances en otras Materias de Gestión .....	32
• Proyectos de Ley .....	33
<b>4. Desafíos 2006 .....</b>	<b>34</b>

---

<b>5. Anexos .....</b>	<b>39</b>
• Anexo 1: Programación Gubernamental .....	40
• Anexo 2: Transferencias Corrientes .....	42
• Anexo 3: Iniciativas de Inversión .....	45
• Anexo 4: Indicadores de Gestión de Recursos Humanos .....	62

## Índice de Cuadros

Cuadro 1: Dotación Efectiva año 2005 por tipo de Contrato y Sexo .....	14
Cuadro 2: Dotación Efectiva año 2005 por Estamento y Sexo .....	15
Cuadro 3: Dotación Efectiva año 2005 por Grupos de Edad y Sexo .....	16
Cuadro 4: Ingresos Presupuestarios Percibidos año 2005 .....	17
Cuadro 5: Gastos Presupuestarios Ejecutados año 2005 .....	17
Cuadro 6: Ingresos y Gastos años 2004 – 2005 .....	20
Cuadro 7: Análisis del Comportamiento Presupuestario año 2005 .....	22
Cuadro 8: Indicadores de Gestión Financiera .....	24
Cuadro 9: Cumplimiento Programación Gubernamental año 2005 .....	40
Cuadro 10: Transferencias Corrientes .....	42
Cuadro 11: Comportamiento Presupuestario de las Iniciativas de Inversión año 2005 .....	58
Cuadro 12: Avance Indicadores de Gestión de Recursos Humanos .....	62

## Índice de Gráficos

Gráfico 1: Dotación Efectiva año 2005 por tipo de Contrato .....	14
Gráfico 2: Dotación Efectiva año 2005 por Estamento .....	15
Gráfico 3: Dotación Efectiva año 2005 por Grupos de Edad y Sexo .....	16

---

# 1. Carta del Jefe de Servicio

A diez años de la Coordinación General de Concesiones, el recuento es más que positivo. Hemos licitado 50 proyectos, cuya inversión materializada alcanza a valor presente unos US\$ 8.178 millones. Gracias a ello hemos logrado el reconocimiento público a notables niveles de tecnología y de construcción, y la validación del concepto “quien usa paga”. En resumen, nuestro país cuenta con una industria de concesiones fortalecida en el tiempo y un modelo que es un ejemplo en el mundo entero.

De esta manera durante el año recién pasado consolidamos uno de los proyectos más ambiciosos del Gobierno del Presidente Lagos, la puesta en servicio de las cuatro autopistas urbanas de la ciudad de Santiago. Primero el Eje Norte – Sur del Sistema del mismo nombre, entró en operación en la totalidad de sus tramos. Esta obra se convirtió en la primera autopista de nuestro país en implementar el sistema de telepeaje en flujo libre, denominado Televía, el cual, una vez que entraron en servicio los demás proyectos urbanos, se convirtió en el único sistema de telepeaje interoperable en el mundo.

En abril, se inauguró la obra más importante en la historia de la infraestructura de nuestro país. Se trata del Sistema Oriente – Poniente (Costanera Norte), sus características desde el punto de vista técnico traspasaron fronteras, tanto es así, que en marzo del 2005 recibió el premio al mejor proyecto internacional del año, otorgado en el 3rd Annual Latin American Leadership Forum, en Washington, DC.

Por otra parte, en noviembre recién pasado culminaron 26 meses de construcción del Sistema Américo Vespucio Sur, sus obras modificaron completamente los accesos a las comunas de Peñalolén, Macul, La Florida, La Granja, San Ramón, La Cisterna, Lo Espejo, Cerrillos y Maipú, beneficiando de esta manera, a más de 500 mil personas en forma directa.

La alta complejidad que significó la puesta en marcha de este proyecto urbanístico, constituyó un desafío desde el punto de vista ingenieril de acuerdo a la envergadura de las distintas obras de esta Concesión y a la fina coordinación lograda con los responsables de la construcción de las líneas 4 y 4A del Metro.

Para completar el circuito de conectividad de la red urbana, el Sistema Américo Vespucio Norponiente obtuvo la Puesta en Servicio Provisoria (PSP), y su objetivo principal estuvo orientado al mejoramiento del Sistema de Transporte Urbano de la Región Metropolitana, y por ende a la calidad de vida de los habitantes de nuestra capital.

El proyecto que une el Salto y la Ruta 78 a través de 29 km. forma parte de uno de los principales ejes estructurantes del Plan Regulador Metropolitano de Santiago, su construcción significó un tremendo aporte al paisajismo urbano puesto que recuperó espacios públicos y terrenos eriazos al incorporar arborización y equipamiento comunitario e infraestructura de recreación deportiva. De la misma manera contempló 50,37 km aproximadamente de canales y colectores de evacuación de aguas lluvias, adicionales al sistema de saneamiento de las vías locales y expresas.

---

Otro de los hitos importantes logrados durante el año 2005, fue la licitación y adjudicación de un proyecto emblemático del Sistema de Concesiones: el Puente sobre el Canal de Chacao. En diciembre de 2005 concluyeron satisfactoriamente las prospecciones geológicas complementarias, dichos estudios validaron la factibilidad del diseño conforme a lo previsto en el Anteproyecto Referencial realizado por MOP con anterioridad, es decir que tanto el sector de la roca remolinos, como el de la pila Norte, podrán soportar la fundación de las torres central y norte del Puente que terminará con el aislamiento de la Isla grande Chiloé, potenciando el desarrollo económico y social de toda la zona.

Por otra parte el 2004 nos planteamos entregarle a la comunidad de Santiago, la Fase 1 del Centro de Justicia, la construcción de 140 mil metros cuadrados corresponde al más grande edificio público construido en nuestro país y representa la implementación definitiva de la Reforma Procesal Penal en la Región Metropolitana.

Desde otra perspectiva y en respuesta a los compromisos asumidos, el 24 de Enero de 2005 se creó el Comité Ejecutivo de Concesiones, órgano funcional cuya objetivo principal fue generar una instancia de estudio, análisis y toma de decisiones o resoluciones de los diferentes aspectos relacionados con el Sistema de Concesiones de Obras Públicas, tanto en lo relativo a los proyectos que se liciten, la construcción y explotación de las obras entregadas en concesión y los demás temas generales que afectan a todas las instancias antes indicadas.

Dicho Comité está formado por el Ministro de Obras Públicas, quien lo preside, el Subsecretario de la cartera; el Director General de Obras Públicas, el Director de Contabilidad y Finanzas y el Coordinador General de Concesiones

De la misma manera, y con el objeto de implementar procedimientos de control en áreas de alta sensibilidad, el 18 de Marzo de 2005, se creó el Comité de Comisiones Conciliadoras, Arbitrales y Convenios Complementarios, cuya finalidad era estudiar, analizar, asesorar y recomendar al Ministro de Obras Públicas en aspectos relacionados con las materias antes indicadas. Es necesario hacer presente que durante su vigencia se amplió su competencia, en orden de conocer y pronunciarse sobre los contratos de Estudios y Asesorías de Inspección Fiscal necesarias de contratar para el normal funcionamiento de la Coordinación General de Concesiones.

Quizás lo más relevante de esta nueva instancia es su conformación, pues tres de sus miembros son profesionales universitarios de primer nivel, nombrados por el Ministro de Obras Públicas pero externos a dicha secretaría de Estado. A estos personeros se suman el titular de la cartera, quien preside el comité, y además el Fiscal Nacional del MOP.

---

Para terminar, es necesario destacar el papel de los funcionarios de la Coordinación General de Concesiones del MOP, quienes han trabajado desde una instancia gubernamental en un ámbito, estrictamente, de negocios. Sin embargo, cuando estamos iniciando un nuevo ciclo, la relicitación de proyectos cuya operación ha sido exitosa, es imperante abordar la institucionalidad de Concesiones. Fundamentalmente, cuando una organización gasta sólo el 1,39% de su presupuesto anual en personal, y el 0,6% de su inversión anual materializada. Esta Coordinación debe transformarse en una organización formal y definitiva que le permita a nuestro país, continuar con un sistema que ha sido clave en su inserción en el mundo desarrollado.



**RAFAEL IBARRA CORONADO**  
Coordinador General de Concesiones (S)  
MINISTERIO DE OBRAS PUBLICAS

---

## 2. Identificación de la Institución

- Leyes y Normativas que rigen el Funcionamiento de la Institución
- Organigrama y Ubicación en la Estructura del Ministerio
- Principales Autoridades
- Definiciones Estratégicas
  - Misión Institucional
  - Objetivos Estratégicos
  - Productos Estratégicos vinculado a Objetivos Estratégicos
  - Clientes / Beneficiarios / Usuarios
  - Productos Estratégicos vinculado a Clientes / Beneficiarios / Usuarios
- Recursos Humanos
  - Dotación Efectiva año 2005 por tipo de Contrato y Sexo
  - Dotación Efectiva año 2005 por Estamento y Sexo
  - Dotación Efectiva año 2005 por Grupos de Edad y Sexo
- Recursos Financieros
  - Recursos Presupuestarios año 2005

---

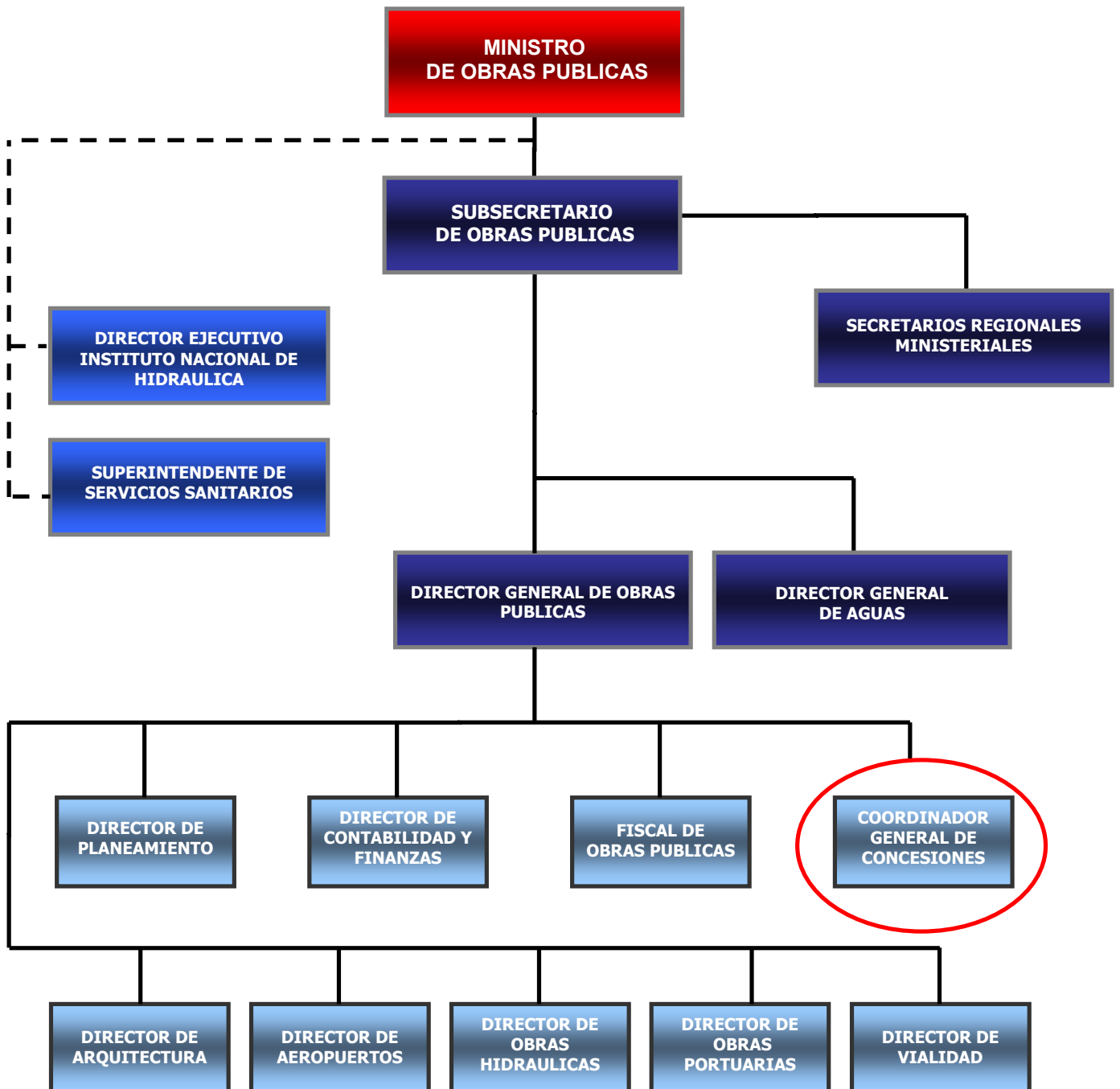
- **Leyes y Normativas que rigen el Funcionamiento de la Institución**

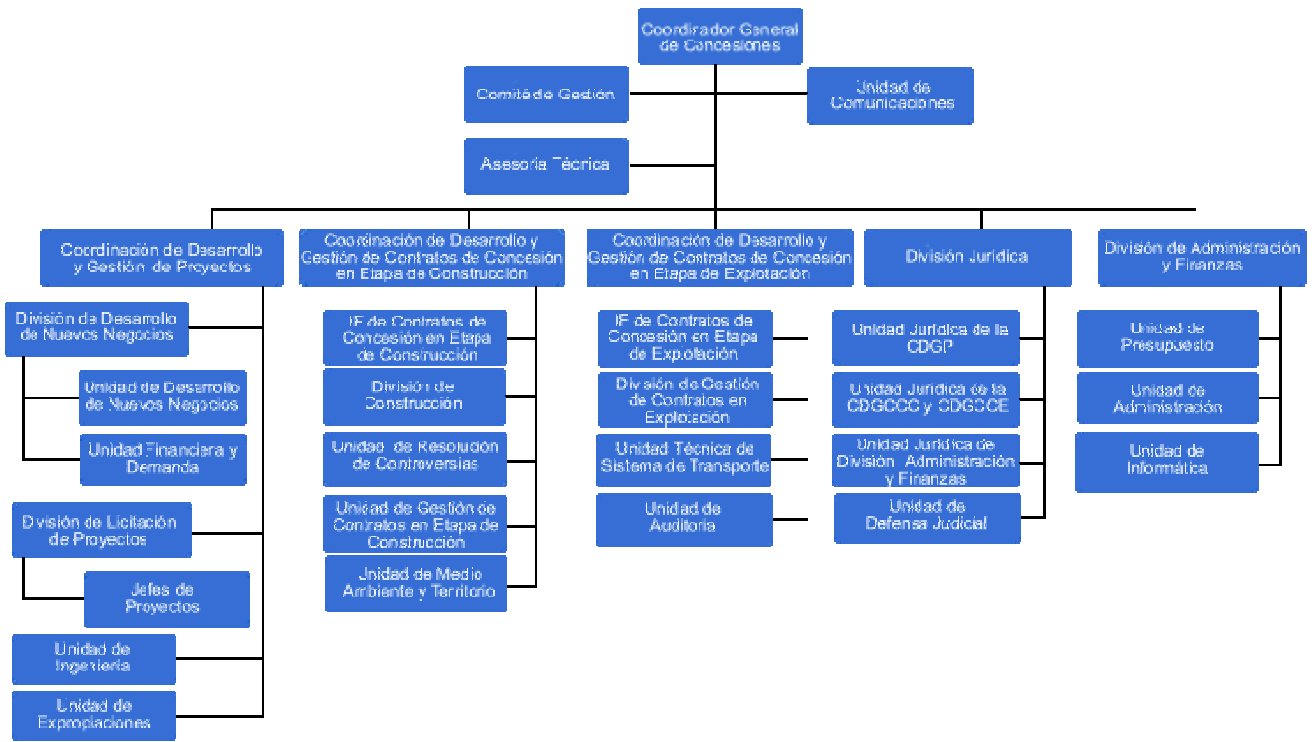
1. El DFL MOP N° 850, de 12.09.1997, que fija el texto refundido, coordinado y sistematizado de la Ley 15.840, Ley Orgánica del Ministerio de Obras Públicas, el cual en su artículo n°87 autoriza al Ministerio para ejecutar obras públicas mediante el Sistema de Concesiones.
2. El Decreto Supremo MOP N° 900 de 1996, que fija el texto refundido, coordinado y sistematizado del DFL MOP N°164 de 1991, Ley de Concesiones.
3. El Decreto Supremo MOP N° 956 de 1999, Reglamento de Concesiones.



---

- Organigrama y Ubicación en la Estructura del Ministerio





---

- **Principales Autoridades**

Cargo	Nombre
Coordinador General de Concesiones	Camilo Rojas Bascuñan
Coordinador de Desarrollo y Gestión de Proyectos	Leonel Vivallos Medina
Coordinador de Desarrollo y Gestión de Contratos de Concesión en Etapa de Construcción	Ximena Riff Rojas
Coordinador de Desarrollo y Gestión de Contratos de Concesión en Etapa de Explotación	Andrés Vargas González
Jefe División Jurídica	Rafael Ibarra Coronado
Jefe División Administración y Finanzas	Leslie Arredondo Lépéz

## • Definiciones Estratégicas

### - Misión Institucional

Generar obras de infraestructura pública para el desarrollo nacional, en el marco de la asociación público- privada, que preserve y mejore la calidad de vida de los chilenos y su entorno.

### - Objetivos Estratégicos

Número	Descripción
1	Consolidar el Sistema de Concesiones como una herramienta para el desarrollo de infraestructura para el país.
2	Potenciar los canales de participación del sector privado en el desarrollo de nuevas iniciativas, mediante la licitación y adjudicación de una cartera de proyectos para el año 2005.
3	Cumplir un rol facilitador en el desarrollo y operación de obras de infraestructura en un contexto de asociación público – privada.
4	Investigar, proponer y desarrollar nuevas áreas de negocio para el desarrollo de infraestructura pública, a través de la asociación público – privada.

### - Productos Estratégicos vinculado a Objetivos Estratégicos

Número	Nombre - Descripción	Objetivos Estratégicos a los cuales se vincula
1	<u>Proyectos en Etapa de Licitación:</u> Concesiones Viales Interurbanas Concesiones Ruta 5 Concesiones Transporte Público	1 – 2 – 3 -4
2	<u>Proyectos en Etapa de Construcción:</u> Concesiones Ruta 5 Concesiones Viales Urbanas Concesiones Viales Interurbanas Concesiones de Infraestructura Aeroportuaria Concesiones Transporte Público Concesiones Obras de Riego Concesiones Edificación Pública	1 - 3
3	<u>Proyectos en Etapa de Operación:</u> Concesiones Ruta 5 Concesiones Viales Urbanas Concesiones Viales Interurbanas Concesiones de Infraestructura Aeroportuaria Concesiones Edificación Pública	1 - 3

---

- **Cientes / Beneficiarios / Usuarios**

Número	Nombre
1	Sector Privado
2	Transporte Público
3	Transporte Aéreo de Carga y Pasajeros
4	Internos Sistema Penitenciario

- **Productos Estratégicos vinculado a Cientes / Beneficiarios / Usuarios**

Número	Nombre – Descripción	Producto Estratégico	Cientes/beneficiarios/usuarios a los cuales se vincula
1	Proyectos en Etapa de Licitación		1 - 2
2	Proyectos en Etapa de Construcción		1 - 2 - 3 - 4
3	Proyectos en Etapa de Operación		1 - 2 - 3 - 4

---

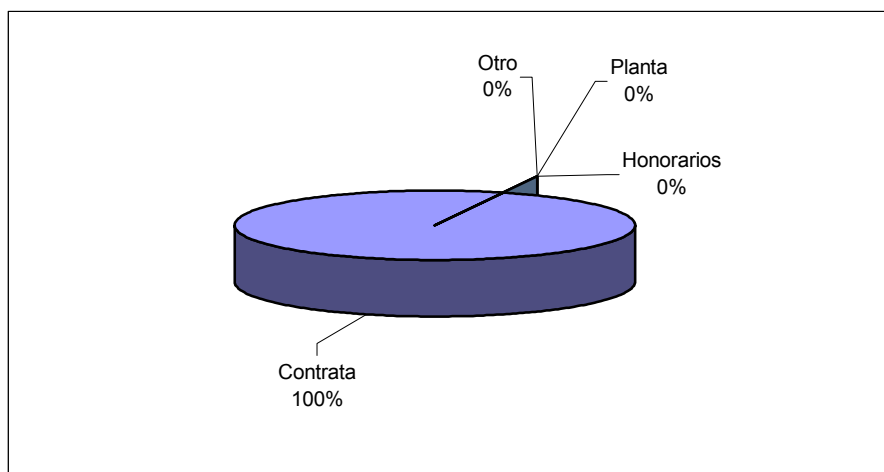
- **Recursos Humanos**

No obstante la información proporcionada a continuación, referente a la Dotación Efectiva del servicio, es preciso indicar que existe un número determinado de personas contratadas bajo una calidad jurídica distinta a las señaladas, las que forman parte del personal fuera de dotación.

- **Dotación Efectiva año 2005 por tipo de Contrato y Sexo**

<b>Cuadro 1</b>			
<b>Dotación Efectiva<sup>1</sup> año 2005</b>			
<b>por tipo de Contrato y Sexo</b>			
	<b>Mujeres</b>	<b>Hombres</b>	<b>Total</b>
Planta	0	0	0
Contrata	14	16	30
Honorarios <sup>2</sup>	0	0	0
Otro	0	0	0
<b>TOTAL</b>	<b>14</b>	<b>16</b>	<b>30</b>

- **Gráfico 1: Dotación Efectiva año 2005 por tipo de Contrato**



---

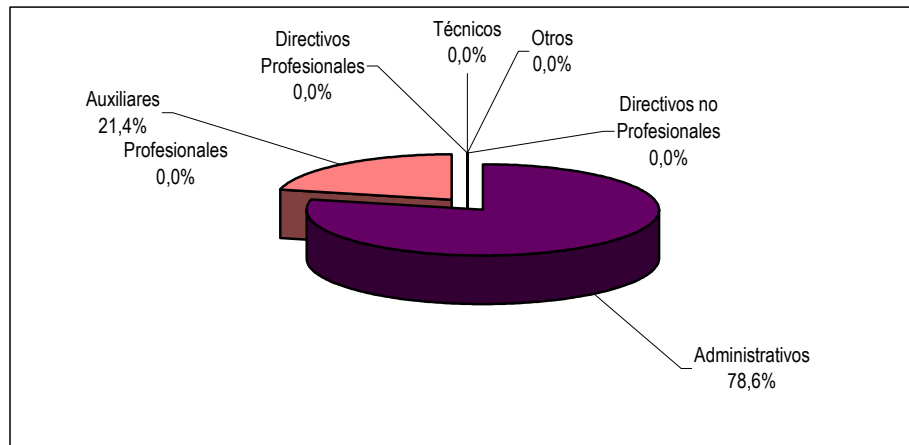
1 Corresponde al personal permanente del servicio o institución, es decir: personal de planta, contrata, honorarios asimilado a grado, profesionales de la ley N° 15.076, jornales permanentes y otro personal permanente, que se encontraba ejerciendo funciones al 31 de diciembre de 2005. Cabe hacer presente que el personal contratado a honorarios a suma alzada no corresponde a la dotación efectiva de personal.

2 Considera sólo el tipo "honorario asimilado a grado".

- **Dotación Efectiva año 2005 por Estamento y Sexo**

<b>Cuadro 2</b>			
<b>Dotación Efectiva<sup>3</sup> año 2005</b>			
<b>Por Estamento y Sexo</b>			
	Mujeres	Hombres	Total
Directivos Profesionales <sup>4</sup>	0	0	0
Directivos no Profesionales <sup>5</sup>	0	0	0
Profesionales <sup>6</sup>	0	1	1
Técnicos <sup>7</sup>	0	0	0
Administrativos	11	15	26
Auxiliares	3	0	3
Otros <sup>8</sup>	0	0	0
<b>TOTAL</b>	<b>14</b>	<b>16</b>	<b>30</b>

• **Gráfico 2: Dotación Efectiva año 2005 por Estamento**



3 Corresponde al personal permanente del servicio o institución, es decir: personal de planta, contrata, honorarios asimilados a grado, profesionales de la ley N° 15.076, jornales permanentes y otro personal permanente, que se encontraba ejerciendo funciones al 31 de diciembre de 2005. Cabe hacer presente que el personal contratado a honorarios a suma alzada no corresponde a la dotación efectiva de personal.

4 Se debe incluir a Autoridades de Gobierno, Jefes superiores de Servicios y Directivos Profesionales.

5 En este estamento, se debe incluir a Directivos no Profesionales y Jefaturas de Servicios Fiscalizadores.

6 En este estamento, considerar al personal Profesional, incluido el afecto a las Leyes Nos. 15.076 y 19.664, los Fiscalizadores y Honorarios asimilados a grado.

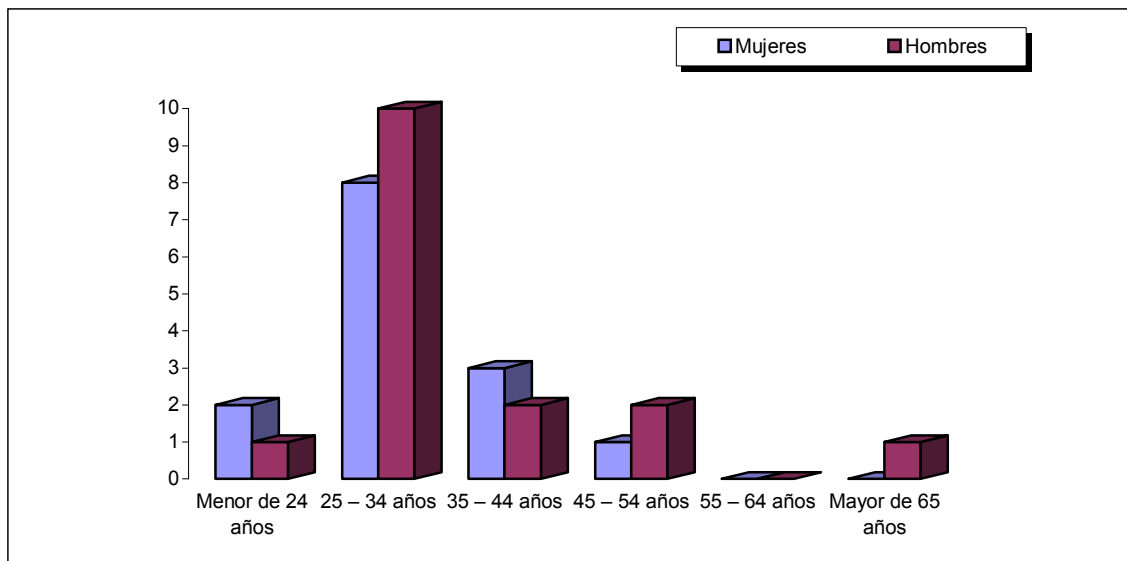
7 Incluir Técnicos Profesionales y No profesionales.

8 Considerar en este estamento los jornales permanentes y otro personal permanente.

- **Dotación Efectiva año 2005 por Grupos de Edad y Sexo**

Cuadro 3 Dotación Efectiva <sup>9</sup> año 2005 por Grupos de Edad y Sexo			
Grupos de edad	Mujeres	Hombres	Total
Menor de 24 años	2	1	3
25 – 34 años	8	10	18
35 – 44 años	3	2	5
45 – 54 años	1	2	3
55 – 64 años	0	0	0
Mayor de 65 años	0	1	1
<b>TOTAL</b>	<b>14</b>	<b>16</b>	<b>30</b>

• **Gráfico 3: Dotación Efectiva año 2005 por Grupos de Edad y Sexo**



9 Corresponde al personal permanente del servicio o institución, es decir: personal de planta, contrata, honorarios asimilados a grado, profesionales de la ley N° 15.076, jornales permanentes y otro personal permanente, que se encontraba ejerciendo funciones al 31 de diciembre de 2005. Cabe hacer presente que el personal contratado a honorarios a suma alzada no corresponde a la dotación efectiva de personal.



---

- **Recursos Financieros**

- **Recursos Presupuestarios año 2005**

**Cuadro 4**  
**Ingresos Presupuestarios**  
**Percibidos<sup>10</sup> año 2005**

<b>Descripción</b>	<b>Monto M\$</b>
Aporte Fiscal	124.780.540
Endeudamiento <sup>11</sup>	0
Otros Ingresos <sup>12</sup>	246.368.628
<b>TOTAL</b>	<b>371.149.168</b>

**Cuadro 5**  
**Gastos Presupuestarios**  
**Ejecutados año 2005**

<b>Descripción</b>	<b>Monto M\$</b>
Corriente <sup>13</sup>	4.996.120
De Capital <sup>14</sup>	353.463.200
Otros Gastos <sup>15</sup>	12.689.848
<b>TOTAL</b>	<b>371.149.168</b>

---

10 Esta información corresponde a los informes mensuales de ejecución presupuestaria del año 2005.

11 Corresponde a los recursos provenientes de créditos de organismos multilaterales.

12 Incluye el Saldo Inicial de Caja y todos los ingresos no considerados en alguna de las categorías anteriores.

13 Los gastos Corrientes corresponden a la suma de los subtítulos 21, 22, 23 y 24.

14 Los gastos de Capital corresponden a la suma de los subtítulos 29, subtítulo 31, subtítulo 33 más el subtítulo 32 ítem 05, cuando corresponda.

15 Incluye el Saldo Final de Caja y todos los gastos no considerados en alguna de las categorías anteriores.

---

## 3. Resultados de la Gestión

- Cuenta Pública de los Resultados
  - Balance Global
  - Resultados de la Gestión Financiera
  - Resultados de la Gestión por Productos Estratégicos
- Cumplimiento de Compromisos Institucionales
  - Informe de Programación Gubernamental
  - Informe Preliminar de Cumplimiento de los Compromisos de los Programas/Instituciones Evaluadas
- Avance en materias de Gestión
  - Cumplimiento del Programa de Mejoramiento de la Gestión
  - Cumplimiento Convenio de Desempeño Colectivo
  - Cumplimiento de otros Incentivos Remuneracionales
  - Avances en otras Materias de Gestión
- Proyectos de Ley

---

## • Cuenta Pública de los Resultados

### - Balance Global

Durante el año 2005 la Coordinación General de Concesiones del MOP cumplió hitos fundamentales en la historia del Sistema de Concesiones chileno, éstos podrían resumirse de la siguiente manera:

- Con la puesta en Servicio Provisorio del Sistema Oriente Poniente, Chile se convierte en el primer país en el mundo en implementar el sistema electrónico interoperable de cobro y gestión de tráfico en Flujo Libre; quedan pendientes Tramo 1 (La Dehesa – Tabancura) y Tramo 9 (habilitación nudo Estoril).
- Puesta en Servicio Provisorio del Sistema Vespucio Sur
- Puesta en Servicio Sistema Norte – Sur, tramos B2 y C1
- Puesta en Servicio Provisorio del Sistema Vespucio Norponiente, tramos 4, 5 y 6
- Puesta en Servicio Definitiva Variante Melipilla (Puente Marambio)
- Puesta en Servicio Definitiva Plaza de la Ciudadanía
- Puesta en Servicio Definitiva Nuevo Aeropuerto Regional de Atacama, III Región
- Puesta en Servicio Provisorio Centro de Justicia, Fase I
- Puesta en Servicio Provisoria Infraestructura Penitenciaria Grupo I, EP Alto Hospicio y La Serena
- Puesta en Servicio Definitiva Infraestructura Penitenciaria Grupo I, EP Rancagua
- Inicio de Obras Habilidadación Anillo Intermedio Tramo El Salto – Kennedy
- Inicio de Obras Camino Internacional Ruta 60 Ch
- Inicio de Obras Estadio Techado del Parque O'Higgins
- Inicio de Obras Embalse Convento Viejo, Segunda Etapa
- Inicio de Obras Puerto Terrestre Los Andes
- Inicio de Obras Conexión Vial Suiza – Las Rejas
- Inicio de Obras Infraestructura Penitenciaria, Grupo III (Santiago 1, Valdivia y Puerto Montt)
- Llamado a Licitación de 4 proyectos por un monto de MUS\$289, de acuerdo al siguiente detalle:

Proyecto	Inversión (MMUS\$)
Ruta 5 Norte, Tramo La Serena-Caldera	160
Sistema de Conectividad del Transporte Terrestre-Marítimo de la X Región	20
Habilitación Corredor de Transporte Público Av. Santa Rosa	69
Estaciones de Traslado para Transantiago	40
<b>Total</b>	<b>289</b>

No se llamó a Licitación y fueron postergados para el bienio 2006 – 2007 los siguientes proyectos: Programa de Infraestructura Penitenciaria Grupo 4; Ferrocarril Trasandino; Centro Metropolitano de Vehículos Retirados de Circulación y el Complejo Hospitalario Salvador Infante.

Los proyectos que no fueron licitados durante este período, y se traspasaron para el próximo bienio, son proyectos mandatos al Ministerio de Obras por otros estamentos del Estado, por lo tanto, las variaciones en las fechas de los llamados a licitación responden a la dinámica propia de la definición de los proyectos.

- Recepción de ofertas técnicas y económicas de 4 proyectos por un monto de MUS\$ 541 de acuerdo al siguiente detalle:

Proyecto	Inversión (MMUS\$)
Conexión Vial Suiza - Las Rejas	24
Habilitación Corredor de Transporte Público Av. Santa Rosa	63
Estaciones de Tránsito para Transantiago	44
Puente Bicentenario de Chiloé (Apertura Ofertas Económicas, enero 2005)	410
<b>Total</b>	<b>541</b>

## - Resultado de la Gestión Financiera

Cuadro 6 Ingresos y Gastos años 2004 – 2005			
Denominación	Monto Año 2004 M\$ <sup>16</sup>	Monto Año 2005 M\$	Notas
<b>• INGRESOS</b>	<b>316.739.186</b>	<b>371.149.168</b>	
INGRESOS DE OPERACIÓN	6.636.157	7.423.014	1
OTROS INGRESOS CORRIENTES	3.162.692	2.090.029	2
APORTE FISCAL	53.543.430	124.780.540	3
TRANSFERENCIAS PARA GASTOS DE CAPITAL	228.679.728	227.158.287	4
SALDO INICIAL DE CAJA	24.717.179	9.691.298	5
<b>• GASTOS</b>	<b>316.739.186</b>	<b>371.149.168</b>	
GASTO EN PERSONAL	3.958.373	3.992.414	6
BIENES Y SERVICIOS DE CONSUMO	945.573	1.003.706	7
ADQUISICION DE ACTIVOS FINANCIEROS	19.727.844	24.654.171	8
INICIATIVAS DE INVERSION	140.023.613	217.708.027	9
TRANSFERENCIAS DE CAPITAL	142.095.990	111.101.002	10
SERVICIO DE LA DEUDA	0	9.427.482	11
SALDO FINAL DE CAJA	9.987.793	3.262.366	12

<sup>16</sup> La cifras están indicadas en M\$ del año 2005. Factor de actualización es de 1,030594 para expresar pesos del año 2004 a pesos del año 2005.

---

**Notas:**

1. La variación está dada principalmente por la incorporación de nuevos proyectos a la fase de construcción, lo que significa mayores ingresos por el concepto de Administración y Control. Entre los proyectos se encuentra: Convento Viejo, Puerto Terrestre Los Andes, Conexión Vial Suiza las Rejas y Puente sobre el Canal de Chacao.
2. Los ingresos por este subtítulo corresponden principalmente a Mecanismo de Cobertura Cambiaria (MCC) y pagos al Estado por parte de las Sociedades Concesionarias, establecidos en las Bases de Licitación de los Proyectos de Concesión, por el concepto de obras artísticas. Además en este subtítulo, se registran las multas y la devolución por concepto de consignaciones de expropiaciones (los cuales fueron gastos en períodos presupuestarios de años anteriores al 2005). Luego la variación se debió a que los pagos de los proyectos con compromisos establecidos para el año 2005 fueron inferiores a los del año 2004.
3. La diferencia responde principalmente al mayor financiamiento por las disponibilidades del sector público y a la reasignación de recursos de otras direcciones del MOP.
4. La disminución es resultado de una menor recuperación por concepto de expropiaciones de las Estaciones de intercambio Modal Quinta Normal y La Cisterna, un incremento en el aporte del Fondo de Infraestructura por la suscripción de nuevos Convenios Complementarios e incremento por aporte del Gobierno Regional de la I Región, para el financiamiento de obras del Aeropuerto Chacalluta de Arica, y menor transferencia por el concepto de reintegro de IVA, por cuanto éste último se financió con aporte fiscal.
5. La disminución responde principalmente a que en el año 2004, este monto se ve incrementado fuertemente por la no ejecución en el año 2003 de compromisos del subtítulo 31 por aproximadamente \$20.000 millones.
6. La variación esta explicada principalmente por la incorporación de 3 nuevos funcionarios a la CGC.
7. El incremento en Bienes y Servicios se debe a aumento en los costos de los contratos de arriendo y de servicios propios de la operación de la CGC (impresión, aseo, telefonía y otros).
8. El incremento está explicado por la mayor ejecución de expropiaciones, principalmente la demora en el Año 2004 de los procesos expropiatorios de la Ruta 60 Ch y Acceso Nor oriente a Santiago.
9. El incremento observado en el año 2005, se debe a mayores compromisos contractuales de los proyectos de concesión, tales como: la reciliación del contrato Embalse El Bato de Illapel, el pago de la sentencia arbitral de Interconexión Vial Santiago – Valparaíso – Viña del Mar, sentencia arbitral de Santiago – San Antonio, anticipo del pago del subsidio Ruta 5 Tramo Los Vilos – La Serena y anticipo del pago del convenio complementario de Ruta 5 tramo Santiago – Los Vilos.
10. La variación está explicada por la disminución de las obras de los contratos de vialidad urbana, que en dicho año se encuentran terminando su etapa constructiva e iniciando su operación.
11. El monto del año 2005 corresponde al pago de valores devengados al 31 de diciembre del año 2004.
12. El monto del año 2005 corresponde al saldo no ejecutado propio del ejercicio presupuestario, y en el año 2004 a los valores devengados y reconocidos como saldo inicial para el año 2005.

**Cuadro 7**  
**Análisis del Comportamiento Presupuestario año 2005**

Subt.	Item	Asig.	Denominación	Presupuesto Inicial <sup>17</sup> (M\$)	Presupuesto Final <sup>18</sup> (M\$)	Ingresos y Gastos Devengados <sup>19</sup> (M\$)	Diferencia <sup>20</sup> (M\$)	Notas
<b>INGRESOS</b>				<b>274.480.464</b>	<b>370.767.476</b>	<b>371.149.168</b>	<b>-381.692</b>	
07			INGRESOS DE OPERACIÓN	8.338.385	7.037.004	7.423.014	-386.010	1
	01		VENTA DE BIENES	0	100.000	32.170	67.830	
	02		VENTA DE SERVICIOS	8.338.385	6.937.004	7.390.844	-453.840	
08			OTROS INGRESOS CORRIENTES	510.000	2.100.371	2.096.029	4.342	2
	01		RECUP. Y REEMB. LIC. MEDICAS	0	3.465	3.465	0	
	02		MULTAS Y SANCIONES PECUNIARIAS	102.000	118.916	54.800	64.116	
	99		OTROS	408.000	1.977.990	2.037.764	-59.774	
09			APORTE FISCAL	31.603.186	124.780.540	124.780.540	0	
	01		LIBRE	31.603.186	124.780.540	124.780.540	0	
13			TRANSFERENCIAS PARA GASTOS DE CAPITAL	234.018.893	227.158.286	227.158.287	-1	
	01		DEL SECTOR PRIVADO	21.930.600	14.269.993	14.269.994	-1	
	02		DEL GOBIERNO CENTRAL	212.088.293	212.888.293	212.888.293	0	
15			SALDO INICIAL DE CAJA	10.000	9.691.275	9.691.298	-23	
<b>GASTOS</b>				<b>274.480.464</b>	<b>370.767.476</b>	<b>371.149.168</b>	<b>-381.692</b>	
21			GASTO EN PERSONAL	4.176.224	4.168.756	3.992.414	176.342	3
22			BIENES Y SERVICIO DE CONSUMO	1.005.708	1.005.708	1.003.706	2.002	
29			ADQUISICION DE ACTIVOS NO FINANCIEROS	37.818.658	25.223.782	24.654.171	569.611	
	01		Terrenos	37.812.538	25.217.662	24.648.100	569.562	4
	04		Mobiliario y Otros	1.020	1.020	1.000	20	
	06		Equipos Informáticos	5.100	5.100	5.071	29	
31			INICIATIVAS DE INVERSION	139.056.235	219.829.204	217.708.027	2.121.177	
	01		ESTUDIOS BASICOS	448.800	860	850	10	
	02		PROYECTOS	138.607.435	219.828.344	217.707.177	2.121.167	5
33			TRANSFERENCIAS DE CAPITAL	92.412.639	111.102.026	111.101.002	1.024	
	01		AL SECTOR PRIVADO	92.412.639	111.102.026	111.101.002	1.024	
34			SERVICIO DE LA DEUDA	1.000	9.428.000	9.427.482	518	
35			SALDO FINAL DE CAJA	10.000	10.000	3.262.366	-3.252.366	6

17 Presupuesto Inicial: corresponde al aprobado en el Congreso.

18 Presupuesto Final: es el vigente al 31.12.2005

19 Ingresos y Gastos Devengados: incluye los gastos no pagados el 2005.

20 Corresponde a la diferencia entre el Presupuesto Final y los Ingresos y Gastos Devengados.

---

**Notas:**

1. En el concepto de Ingresos de Operación se considera los ingresos por administración y control de los diferentes contratos de concesión; la variación se produce principalmente por el ingreso del Puente sobre El Canal de Chacao, no contemplado en el presupuesto 2005 y variaciones por diferencia en el valor de la unidad de fomento. Además en este concepto se considera el concepto de venta de antecedentes, las cuales fueron inferiores a lo presupuestado para dicho período.
2. En el concepto de Otros Ingresos Corrientes, se perciben menores ingresos por "Multas y Sanciones Pecuniarias" a las proyectadas lo que implica, a nivel de Subtítulo un menor valor percibido.
3. En el concepto de Gasto en Personal, la ejecución fue inferior al presupuesto debido a menores costos de las nuevas contrataciones en relación a lo proyectado, así también no se finalizó con el proceso de incorporación de nuevos funcionarios proyectado para el año.
4. El menor gasto al proyectado, se debe a que la tramitación de algunos lotes a expropiar sufrieron demoras en sus procesos administrativos lo cual implicó que no alcanzaran a ejecutarse los pagos antes del cierre del ejercicio.
5. La menor ejecución está explicada por; pagos de liquidaciones de contratos cuya tramitación de la Contraloría General de la República, fue posterior al cierre del ejercicio presupuestario y además a la reprogramación de los pagos de algunos contratos de Asesorías de Inspección Fiscal y de estudios, lo que implicó una menor necesidad de recursos para el período 2005 y mayores compromisos para los años futuros, producto de plazos adicionales en la tramitación de los contratos.
6. El monto corresponde al saldo no ejecutado en el ejercicio presupuestario 2005.

Cuadro 8 Indicadores de Gestión Financiera							
Nombre Indicador	Fórmula Indicador	Unidad de medida	Efectivo <sup>21</sup>			Avance <sup>22</sup> 2005/ 2004	Notas
			2003	2004	2005		
Porcentaje de decretos modificatorios que no son originados por leyes	$[\text{N}^\circ \text{ total de decretos modificatorios} - \text{N}^\circ \text{ de decretos originados en leyes}^{23} / \text{N}^\circ \text{ total de decretos modificatorios}] * 100$	%	66,67	59,09	72,73	81,25	
Promedio del gasto de operación por funcionario	$[\text{Gasto de operación (subt. 21 + subt. 22)} / \text{Dotación efectiva}^{24}]$	\$	55.683	175.141	166.537	105,17	1
Porcentaje del gasto en programas del subtítulo 24 sobre el gasto de operación	$[\text{Gasto en Programas del subt. 24}^{25} / \text{Gasto de operación (subt. 21 + subt. 22)}] * 100$						
Porcentaje del gasto en estudios y proyectos de inversión sobre el gasto de operación	$[\text{Gasto en estudios y proyectos de inversión}^{26} / \text{Gasto de operación (subt. 21 + subt. 22)}] * 100$	%	9,675	3,161	4,358	72,55	1

**Notas:**

1. Es importante señalar que la Coordinación General de Concesiones esta conformada principalmente por personal a honorarios.

21 Los factores de actualización de los montos en pesos es de 1,041394 para 2003 a 2005 y de 1,030594 para 2004 a 2005.

22 El avance corresponde a un índice con una base 100, de tal forma que un valor mayor a 100 indica mejoramiento, un valor menor a 100 corresponde a un deterioro de la gestión y un valor igual a 100 muestra que la situación se mantiene.

23 Se refiere a aquellos referidos a rebajas, reajustes legales, etc.

24 Corresponde al personal permanente del servicio o institución, es decir: personal de planta, contrata, honorarios asimilado a grado, profesionales de la ley N° 15.076, jornales permanentes y otro personal permanente. Cabe hacer presente que el personal contratado a honorarios a suma alzada no corresponde a la dotación efectiva de personal.

25 Corresponde a las transferencias a las que se aplica el artículo 7° de la Ley de Presupuestos.

26 Corresponde a la totalidad del subtítulo 31 "Iniciativas de Inversión".



---

## - Resultado de la Gestión por Productos Estratégicos

### Proyectos en Etapa de Licitación

Llamado a Licitación de 4 proyectos:

Proyecto
Ruta 5 Norte, Tramo La Serena-Caldera
Sistema de Conectividad del Transporte Terrestre-Marítimo de la X Región
Habilitación Corredor de Transporte Público Av. Santa Rosa
Estaciones de Traslado para Transantiago

No se llamó a Licitación y fueron postergados para el bienio 2006 – 2007 los siguientes proyectos: Programa de Infraestructura Penitenciaria Grupo 4; Ferrocarril Trasandino; Centro Metropolitano de Vehículos Retirados de Circulación y el Complejo Hospitalario Salvador Infante.

Recepción de ofertas técnicas y económicas de 4 proyectos:

Proyecto
Conexión Vial Suiza - Las Rejas
Habilitación Corredor de Transporte Público Av. Santa Rosa
Estaciones de Traslado para Transantiago
Puente Bicentenario de Chiloé (Apertura Ofertas Económicas, enero 2005)

### Proyectos en Etapa de Construcción

Actualmente la Coordinación de construcción coordina, apoya y supervisa las labores necesarias para la ejecución de un total de 17 Contratos de Concesión en etapa de Construcción y en Construcción – Explotación, además de 2 contratos en proceso de adjudicación

N°	Contrato de Concesión
1	Terminal de Pasajeros Aeropuerto Chacalluta de Arica
2	Infraestructura Penitenciaria Grupo 2
3	Infraestructura Penitenciaria Grupo 3
4	Camino Internacional Ruta 60 Ch
5	Acceso Nor - Oriente a Santiago
6	Estación de Intercambio Modal La Cisterna
7	Estación de Intercambio Modal Quinta Normal
8	Estadio Techado Parque O'Higgins
9	Puerto Terrestre Los Andes
10	Variante Vespucio El Salto Kennedy
11	Embalse Convento Viejo
12	Conexión Vial Suiza - Las Rejas
13	Puente Bicentenario de Chiloé
14	Concesión Ruta 5, Tramo Santiago – Talca y Acceso Sur a Santiago
15	Sistema Norte – Sur
16	Sistema Oriente – Poniente
17	Centro de Justicia de Santiago
18	Habilitación Corredor de Transporte público Avda. Santa Rosa, Sector Alameda – A. Vespucio (en proceso de adjudicación)
19	Estaciones de Traslado para Transantiago (en proceso de adjudicación)

<b>ESTADO DE CONTRATOS EN CONSTRUCCIÓN – EXPLOTACIÓN 2005</b>			
<b>N°</b>	<b>Contrato</b>	<b>Sectores con Puesta en Servicio</b>	<b>Sectores Pendientes</b>
1	Sistema Norte – Sur	21.04.05 (B2) 21.04.05 (C1)	F1: Carlos Valdovinos – 5 de Abril G: 5 de Abril – Río Mapocho F2: Ecuador a Río Mapocho
2	Sistema Oriente – Poniente	04.05	Tramo 9 (habilitación nudo Estoril) Tramo 1 (La Dehesa – Tabancura)

<b>N°</b>	<b>Contrato</b>	<b>Puesta en Servicio Provisoria</b>	<b>Puesta en Servicio Definitivo</b>
1	Variante Melipilla	22.02.05 (Pte Marambio)	23.12.05 (Pte Marambio) 25.01.05 (Obras Viales)
2	Ruta Interportuaria Talcahuano - Penco por Isla Rocuant	27.05.05	26.12.05
3	Sistema Américo Vespucio Nor-Poniente, El Salto - Ruta 78	28.12.05 (tramo 4) 30.06.05 (tramo 5) 30.06.05 (tramo 6)	23.10.06 (prog)
4	Sistema Américo Vespucio Sur, Ruta 78 - Avda. Grecia	28.11.05 (tramo 1) 28.11.05 (tramo 2) 28.11.05 (tramo 3) 11.11.05 (tramo 4) 11.11.05 (tramo 5)	Estimada 08.06
5	Infraestructura Penitenciaria Grupo I	11.10.05 (EP Alto Hosp.) 11.10.05 (EP La Ser.) 11.10.05 (EP Rancagua)	05.01.06 (Alto Hosp.) 10.01.06 (La Ser.) 15.12.05 (Ranc.)
6	Nuevo Aeropuerto Regional de Atacama III Región	28.01.05	27.09.05
7	Plaza de la Ciudadanía	18.11.05	27.12.05

<b>ESTADO DE CONTRATOS EN CONSTRUCCIÓN – EXPLOTACIÓN 2005</b>			
<b>N°</b>	<b>Contrato</b>	<b>Sectores con Puesta en Servicio</b>	<b>Sectores Pendientes</b>
1	Centro de Justicia	29.12.05 (Fase I)	Fase II
<b>CONTRATOS EN CONSTRUCCIÓN AL AÑO 2006</b>			
<b>N°</b>	<b>Contratos</b>	<b>Avance de la Obra (dic 2005)</b>	<b>PSP programada</b>
1	Terminal de Pasajeros Aeropuerto Chacalluta de Arica	39,17 %	28.06.06
2	Infraestructura Penitenciaria Grupo II	43,41 %	03.07.05 (*)
3	Infraestructura Penitenciaria Grupo III	43,28 %	31.07.06
4	Camino Internacional Ruta 60 Ch	Se ha dado Inicio Anticipado de Obras el 28.11.05, del tramo 1 del sector 2.	12.07 (sector 2)
5	Acceso Nor - Oriente a Santiago	La Inspección Fiscal comunicó la aprobación condicionada del prog de Ejec de Obras, manteniendo pendiente la autorización de Inicio de Obras.	07.03.09 (sector oriente) 07.03.08 (sector poniente)
6	Estación de Intercambio Modal La Cisterna	1,0 %	01.08.06
7	Estación de Intercambio Modal Quinta Normal	0,9 %	01.08.06
8	Estadio Techado Parque O'Higgins	41,20 %	31.01.06
9	Puerto Terrestre Los Andes	9,3 %	23.08.06 23.08.07 (acceso a desnivel)
10	Habilitación Anillo Intermedio Tramo El Salto Kennedy	Se dio inicio a las obras el pasado mes de Dic de 2005.	Dic .07.
11	Embalse Convento Viejo	4,5 %	Nov 07 (Etapa 1)
12	Conexión Vial Suiza - Las Rejas	9.11 %	Nov 07
13	Puente Bicentenario de Chiloé	Final año 2007	Final año 2012

(\*)Por motivo de Resolución Exenta DGOP N°1.622, tramitada con fecha 06 de Julio de 2004, se otorgó nuevos plazos para los Proyectos Definitivos e Hitos Contractuales. Los nuevos plazos no modifican la fecha originalmente dispuesta para la P.S.P

### Proyectos en Etapa de Explotación

Actualmente existen 34 contratos de concesión en Etapa de Explotación. De ellos, 19 corresponden a Obras Viales Interurbanas, 4 Obras Viales Urbanas, 2 Obras de Edificación Pública, y 9 Obras Aeroportuarias

N°	Contrato de Concesión
1	Acceso Norte a Concepción
2	Acceso al Aeropuerto Arturo Merino Benítez
3	Autopista Santiago-San Antonio
4	Camino La Madera
5	Camino Nogales-Puchuncaví
6	Santiago-Colina-Los Andes
7	Interconexión Vial Santiago-Valparaíso-Viña del Mar
8	Red Vial Litoral Central
9	Ruta Interportuaria Talcahuano-Penco
10	Túnel El Melón
11	Variante Melipilla
12	Concesión Internacional Ruta 5 Tramo Chillán-Collipulli
13	Concesión Internacional Ruta 5 Tramo Collipulli-Temuco
14	Concesión Internacional Ruta 5 Tramo Los Vilos-La Serena
15	Concesión Internacional Ruta 5: Tramo Santiago-Los Vilos
16	Concesión Internacional Ruta 5: Tramo Santiago-Talca
17	Concesión Internacional Ruta 5: Tramo Talca-Chillán
18	Concesión Internacional Ruta 5: Tramo Temuco-Río Bueno
19	Concesión Internacional Ruta 5: Tramo Río Bueno-Puerto Montt
20	Aeropuerto Internacional Arturo Merino Benítez
21	Aeropuerto La Florida La Serena
22	Aeropuerto Regional de Atacama III Región
23	Aeropuerto Carlos Ibáñez del Campo de Punta Arenas
24	Aeropuerto Carrier Sur de Concepción
25	Aeropuerto Cerro Moreno de Antofagasta
26	Aeropuerto El Loa de Calama
27	Aeropuerto Tepual de Puerto Montt
28	Aeropuerto Diego Aracena de Iquique
29	Autopista Vespucio Norte
30	Autopista Vespucio Sur
31	Autopista Costanera Norte
32	Autopista Sistema Norte-Sur
33	Recintos Penitenciarios Grupo 1: I, IV y V Región
34	Plaza de la Ciudadanía

La Coordinación de Desarrollo y Gestión de Contratos de Concesión en Etapa de Explotación tiene como objetivo central para el desarrollo de su gestión: la coordinación, apoyo y supervisión de las labores necesarias para la fiscalización de los contratos de concesión, en su etapa de explotación.

Las principales actividades que realiza esta coordinación, son en pos de mantener el estándar de los contratos de concesión ya construidos, a través de las actividades de fiscalización (conservación, operación, adecuada inserción con el entorno en el tiempo, administración contractual, control de ingresos, etc), independiente de las distintas tipologías de contratos, ya sean viales, interurbanos y urbanos, como de edificación pública, en aeropuertos u otro.

Se ha buscado dar respuesta los nuevos requerimientos de los contratos de concesión, incorporando la tecnología asociada a los contratos viales urbanos con la interoperabilidad del sistema, incorporando a los contratos viales urbanos los conceptos de Clientes y de la calidad del servicio que se les debe ofrecer, trabajando constantemente en fortalecer y mejorar la gestión tendiente a mirar las obras concesionadas en forma integral.

---

## Actividades

Fiscalización de Obras Viales Realizadas: Partiendo de la base disponer del mínimo equipamiento suficiente y el mínimo personal idóneo para realizar los trabajos requeridos, de acuerdo a las obligaciones establecidas por Ley y Reglamento, se tiene que las principales áreas de trabajo han sido las siguientes:

- **Conservación:** Uno de los aspectos más importantes que se controla, corresponde a la conservación y mantención de las obras, ya sean estas obras nuevas o pre-existentes. Dentro de las principales actividades realizadas se tiene la revisión: de los programas de mantención, de los informes de puentes, de los informes de pesajes; la inspección de: puentes, pavimentos, defensas camineras, áreas de Servicios; así como el cumplimiento de los estándares técnicos definidos en cada contrato
- **Operación:** En la etapa de explotación de los contratos de concesión, se ha recopilado información directamente en terreno de forma sistemática de manera de observar el cumplimiento de las condiciones contractuales vigentes en el aspecto de servicios entregados a los usuarios. Esta información permite conformar un seguimiento a los estándares que debe cumplir el contrato de concesión. En este sentido, los trabajos han sido los siguientes: revisión y seguimiento de accidentes, citofonía, reclamos, asistencias; procesamiento de flujo vehicular e informe de contingencias. Adicionalmente, se apoya la labor de cada Inspector Fiscal de Explotación en temas relacionados con la operatividad y gestión de las obras concesionadas entre los cuales se puede citar: cálculo y verificación de ingresos, plan de contingencia invierno, plan de contingencia fines de semana largos, vendedores ilegales, animales en la vía, accesos no autorizados, accesos directos a autopistas sin alternativa, ciclistas y peatones, estadística y análisis de situaciones repetitivas como apedreamientos, asaltos y accidentes tanto en tipo como ubicación, estudio de zonas de evasión de peajes.
- **Relación con el Entorno:** El contrato de concesión interactúa directamente con su entorno. Es así como se producen situaciones que afectan a la comunidad, al medio ambiente y a los usuarios. Esto ha hecho que sea necesario realizar trabajos destinados a estudiar, evaluar y a solucionar, en la medida de las posibilidades, los problemas que se presentan. Lo anterior ha generado la necesidad de realizar las siguientes actividades: visitas a terreno a solicitud de las autoridades, ejecución de proyectos a petición de Autoridades, supervisión de obras, estudio de proyectos y alternativas de solución, para ser abordadas en las medidas de las posibilidades de cada contrato de concesión en etapa de explotación.
- **Administración Contractual:** Parte importante del trabajo de gestión, radica en la administración general de los contratos de concesión, en sus materias técnicas, económicas y financieras, a partir de lo cual se generaron las siguientes actividades: revisión y visto bueno de facturas de explotación, cálculo de Ingresos Mínimos Garantizados (IMG) y rentabilidad extraordinaria, cálculo de pagos de la Sociedad Concesionaria al MOP, cálculo de pagos de MOP a la Sociedad Concesionaria, gestión de documentos, revisión de hitos Contractuales, preparación y estudio de antecedentes para convenios complementarios, estudio de antecedentes para la resolución de Controversias.

- 
- **Generación de Convenios Complementarios:** La necesidad de incorporar obras no consideradas al contrato de Concesión, así como soluciones a problemas planteados con y durante la construcción de las obras, sean estos sociales, de conectividad o las modificaciones de las Bases de Licitación Originales o mecanismos de acuerdo con las sociedades concesionarias, requieren de un mecanismo para formalizar esta situación e incorporar estas obras al contrato. Estos son los llamados Convenios Complementarios. Es así que durante la etapa de generación del Convenio Complementario, se ha realizado el apoyo de la Asesoría, en la elaboración de la Ingeniería Conceptual, estudio del proyecto, cubicaciones, revisión de proyectos definitivos, elaboración de las bases de licitación de las obras y preparación de los anexos técnicos a los convenios. Lo anterior, además, de los labores de control durante la ejecución de las obras, en cada caso.

---

## ● **Cumplimiento de Compromisos Institucionales**

### - **Informe de Programación Gubernamental**

La Coordinación General de Concesiones presentó para el 2005, un total de 13 proyectos para ser incluidos en la planilla de Programación Gubernamental, valiosa herramienta de gestión que permite conocer los avances de cada uno de los compromisos institucionales.

En principio, los dos compromisos de adjudicación se cumplieron a cabalidad, tanto con el Puente Bicentenario, como con el Embalse Convento Viejo, proyecto que además inició obras.

También iniciaron obras los Establecimientos Penitenciarios del Grupo III, esto es Santiago 1, Valdivia y Puerto Montt. Así también se iniciaron las obras del Aeropuerto Chacalluta de Arica.

En el caso de las Estaciones Intermodales de Quinta Normal y La Cisterna, estas iniciaron trabajos de demolición y preparación de terrenos.

En el caso de la Plaza de la Ciudadanía y el Centro de Justicia, ambas iniciativas obtuvieron su Puesta en Servicio Provisoria (PSP), sin embargo, la PSP del Estadio Techado del Parque O'Higgins se obtuvo recién iniciado marzo de 2006.

Finalmente, las autopistas urbanas obtuvieron las respectivas PSP.

### - **Informe de Cumplimiento de los Compromisos de los Programas / Instituciones<sup>27</sup> Evaluadas<sup>28</sup>**

El servicio no tiene programas evaluados en el período 1999 – 2005 en el marco de la evaluación de Programas que dirige la Dirección de Presupuestos.

---

27 Instituciones que han sido objeto de una Evaluación Comprehensiva del Gasto.

28 Los programas a los que se hace mención en este punto corresponden a aquellos evaluados en el marco de la Evaluación de Programas que dirige la Dirección de Presupuestos.

---

- **Avances en Materias de Gestión**

- **Cumplimiento del Programa de Mejoramiento de la Gestión**

El servicio no formula Programas de Mejoramiento de Gestión (PMG) ni está adscrito al Programa Marco del PMG 2005.

- **Cumplimiento Convenio de Desempeño Colectivo**

El servicio no formula Convenio de Desempeño Colectivo.

- **Cumplimiento de otros Incentivos Remuneracionales**

El servicio no incorpora otro tipo de incentivos remuneracionales.

- **Avances en otras Materias de Gestión**

- a) Capacitación: Durante el año se realizaron 15 cursos en las áreas de secretaria, atención a clientes, herramientas computacionales, tasaciones y otros, que permitieron la capacitación de 1.404 horas de 35 funcionarios de la CGC. Así también se definió las Acciones de Capacitación para el período 2006.
- b) Base de Datos del Centro de Documentación (*CEDOC*): A finales del 2005 se concluyó el desarrollo una Base de Datos, que permitiera registrar, ordenar, y clasificar toda la información a cargo del CEDOC, documentación que supera las 4.000 cajas. Lo cual permitirá registrar, clasificar y almacenar toda la documentación ordenadamente, de modo de obtener por primera vez un real catastro de la documentación existente.
- c) Liquidación de Contratos: En el año 2005, se creó dentro de la Unidad de Presupuesto el área de Liquidación de Contratos, cuyo objetivo es apoyar a las distintas Coordinaciones de la CGC en la revisión, elaboración, gestión y tramitación de los proyectos de liquidación de los contratos de estudios, consultorías y asesorías regidos por el Reglamento aprobado por el Decreto DS MOP N°48.



---

- **Proyectos de Ley**

El servicio no tiene Proyectos de Ley en trámite en el Congreso Nacional al 31 de diciembre de 2005.

---

## 4. Desafíos 2006

Los desafíos de la Coordinación General de Concesiones se han delineado, en términos generales, en función de las distintas áreas de desarrollo que tiene nuestra organización lo cual se expresa de la siguiente forma:

### Coordinación de Desarrollo y Gestión de Proyectos

- a) **Iniciativas Privadas:** Con el fin de consolidar los logros alcanzados, se requiere continuar fomentando la incorporación de proyectos a través del mecanismo de iniciativas privadas, procurando mejorar los mecanismos propios del proceso de evaluación.
- b) **Diversificación de la cartera de proyectos:** Un aspecto relevante de la cartera en licitación es la diversificación de las áreas de proyectos que se están abordando, avanzando desde los tradicionales proyectos viales urbanos o interurbanos, a sectores de edificación pública, de riego para la agricultura, abordando áreas de la infraestructura que no son de competencia del MOP, pero que sin embargo, hacen ver que esta herramienta de asociación público-privada seguirá teniendo una gran importancia en el desarrollo del país. Por ello, se seguirá trabajando en sectores de la infraestructura pública en que este mecanismo puede aportar al desarrollo tales como primer proyecto de infraestructura hospitalaria a ejecutar por el sistema de concesiones, y otras áreas asociadas a turismo, generación energética, educación, transporte entre otras.
- c) **Nuevas estructuras para el financiamiento de proyectos:** El financiamiento de los proyectos adjudicados se debe a los innovadores mecanismos diseñados por los profesionales de la Coordinación que participa en acuerdo con el Ministerio de Hacienda. Lo anterior evidencia que el desarrollo del mercado de bonos de infraestructura ha sido fundamental en el crecimiento de inversión privada en el sector, convirtiéndose de esta manera, en su principal fuente de financiamiento.
- d) **Nuevos Actores del Proceso:** Esta diversificación de la cartera hacia nuevos sectores ha permitido la incorporación de nuevas empresas en los procesos de licitación, destacando el fuerte interés de los asociados a la Cámara Chilena de la Construcción, además de nuevos actores nacionales e internacionales. Sin embargo, debido a la diversificación de la cartera, por tipología de proyectos y por montos, hace necesario incorporar nuevas empresas que se encuentran interesadas en participar en los procesos de licitación. De esta manera, con el fin de difundir la cartera de proyectos 2005-2006, es necesario coordinar Giras de Negocios a los principales países de Europa realizando seminarios y reuniones que permitirán dar a conocer las oportunidades de participar en el sistema, sustentando además en los indicadores actuales de la economía nacional y la madurez de la industria.

---

e) **Cartera de Proyectos 2006 – 2007**

<b>CARTERA DE PROYECTOS 2006- 2007 PROYECTOS EN ETAPA DE LICITACIÓN</b>		
<b>Nº</b>	<b>Proyecto</b>	<b>MMUS\$</b>
1	Ruta 5, Tramo Acceso Norte a La Serena – Caldera	180
2	Sistema de Conectividad del Transporte Terrestre-Marítimo X Región	20
3	Ferrocarril Trasandino Central(*)	90
4	Centro Metropolitano de Vehículos Retirados de Circulación(*)	26
5	Puente sobre el Río Maipo – Santa Rita de Pirque(*)	4
	Programa de Infraestructura Penitenciaria Grupo 4	60
7	Complejo Hospitalario Salvador-Infante	220
8	Conexión Vial Melipilla – Camino de la Fruta(*)	20
9	Ruta 160	100
10	Ruta 66, Camino de La Fruta	64
11	Conexión Vial Ruta Cuesta La Dormida	30
12	Complejo Hospitalario Barros Luco Trudeau - Exequiel González Cortés	100
13	Hospital Sótero del Río	100
14	Nuevo Aeropuerto IX Región	48
15	Relicitación Acceso Vial Aeropuerto Arturo Merino Benítez	10
16	Relicitación Terminal de Pasajeros Aeropuerto El Tepual de Puerto Montt	10
17	Relicitación Terminal de Pasajeros y de Carga Aeropuerto Diego Aracena de Iquique	10
	<b>Subtotal</b>	<b>1.092</b>

(\*): Proyectos de Iniciativa Privada que se encuentran en etapa de Proposición

**Coordinación de Desarrollo y Gestión de Contratos de Concesión en Etapa de Construcción:**

- a) **Planificación Global:** Desarrollar una adecuada planificación global en cuanto a variables y criterios para afrontar los distintos escenarios comunes que se puedan presentar en los contratos de concesión.
- b) **Mejoras Bases de Licitación:** Realizar un análisis del desarrollo de los contratos de concesión en su etapa de construcción a fin de aportar y proponer mejoras a las bases de licitación de los nuevos contratos de concesión.
- c) **Traspaso de Contratos de Concesión al área de Explotación:** Planificar y definir los procedimientos y acciones para el traspaso apropiado de los contratos de concesión desde su Etapa de Construcción a su Etapa de Explotación.
- d) Establecer procedimientos tanto para resolver los impactos propios de una etapa de construcción, conflictos con los Sociedad Concesionaria así como para enfrentar futuras reclamaciones y controversias, entre otros.

---

## Coordinación de Desarrollo y Gestión de Contratos de Concesión en Etapa de Explotación:

- a) **Gestión para la Fiscalización de Obras de Edificación Pública:** Recientemente acaban de entrar en Etapa de Explotación 2 contratos de concesión en el rubro de Edificación Pública, los cuales corresponden a “Infraestructura Penitenciaria Grupo – 1” y “Plaza de la Ciudadanía”, con una inversión de US\$ 90 millones. Estos proyectos vienen a generar una nueva etapa en relación a los tipos de proyectos que entran en explotación, ya que estos contratos incorporan una diversidad de servicios que no están presentes en los otros proyectos que se encuentran en la actualidad en operación, servicios tales como: lavandería, reinserción social, salud, alimentación entre otros, como así también incorpora los habituales servicios de mantenimiento y conservación de la obra fiscal.
- b) **Apoyo para la relicitación de los proyectos Viales y Aeroportuarios de Segunda Generación:** Algunos Contratos Concesionados Viales y Aeroportuarios comienzan su etapa de término del contrato vigente, marcando de esta forma un hito de vital relevancia en relación al Sistema de Concesiones, en particular los contratos “Acceso Vial al Aeropuerto Arturo Merino Benítez”, “Terminal de Pasajeros Aeropuerto El Tepual de Puerto Montt” y “Terminal de Pasajeros Aeropuerto Diego Aracena de Iquique” culminan su plazo de concesión en el primer trimestre del año 2008. Ya que estos contratos se encuentran en plena etapa de Explotación, la Coordinación de Desarrollo y Gestión de Contratos de Concesión en Etapa de Explotación debe participar de forma activa en el equipo de trabajo que se ha conformado para la evaluación, análisis y estudio de estos proyectos para su relicitación, de tal forma de aportar toda su experiencia e información recopilada en los años de operación de estos Contratos.
- c) **Mejorar el Sistema de Inspección Sistematizados para Obras Concesionadas en Explotación:** Consolidar este Sistema de Inspección, para que nos permita ampliarlo a otro tipo de contratos, de tal forma de conocer, periódicamente, el estado del patrimonio y el nivel de servicio de todos los contratos en Explotación. Generar una revisión sistemática y documentada que apoye la gestión de la Inspección Fiscal, en los aspectos técnicos, administrativos y financieros del contrato. Generar un indicador que permita observar y comparar la evolución de cada contrato así como de la industria.
- d) **Mejoramiento del Sistema de Concesiones Urbanas:** En este aspecto es importante destacar los siguientes desafíos:
- **Solución Técnica en el uso de Televías para Motos:** Dentro de los aspectos más relevantes para el año 2006 es la implementación de la solución técnica para el uso de Televías para Motos, la cual permitirá incorporar a este segmento a las condiciones comerciales de las sociedades concesionarias y a su vez al cumplimiento de las obligaciones establecidas contractualmente.
  - **Solución Tecnológica para el Sistema de Infractores:** El sistema de infractores corresponde a un sistema de apoyo a los Juzgados de Policía Local para la gestión de los denuncios enviados por los inspectores fiscales, por la infracción del artículo 118 bis de la Ley del

---

Tránsito en las concesiones urbanas del Gran Santiago. Este sistema actualmente corresponde a un mandato de la SUBDERE y que debido a los problemas generados en los distintos Juzgados la Coordinación General de Concesiones a través de la Coordinación de Desarrollo y Gestión de Contratos de Concesión en Etapa de Explotación deberá en el primer trimestre de este año implementar una solución definitiva que contemple el levantamiento de las deficiencias de los juzgados y de esta forma poder entregar el apoyo logístico y técnico con el objetivo principal de resguardar la integridad y fidelidad del sistema.

- **Mejoras a la plataforma Registro Nacional de Usuarios de Televías (RNUT) e integración de sistemas de apoyo:** Uno de los pilares fundamentales del sistema interoperable es la plataforma actual RNUT, que permite entregar la información en forma oportuna y certera a las sociedades comerciales para sus gestiones comerciales. Debido al inicio de operaciones de las sociedades concesionarias, se ha evaluado la necesidad de realizar mejoras a este sistema que permitan considerar variables externas y concentrar información relevante para potenciar tanto la gestión y fiscalización por parte de esta Coordinación, la calidad de la información que se entrega a cada cliente de las sociedades concesionarias.
  - **Integración de una plataforma comercial única para las concesiones viales:** Uno de los logros más relevantes del sistema de concesiones corresponde a la integración tecnológica correspondiente a los sistemas electrónicos de cobro que nos permite el uso y cobro a través de un único dispositivo de Televía, en las cuatro concesiones urbanas. Esta Coordinación consiente de este logro y del esfuerzo realizado, se ha planteado la necesidad de llevar a cabo una integración comercial que permita mejorar la atención del cliente y de esta forma satisfacer las necesidades no cubiertas y detectadas en este primer periodo de operación, como por ejemplo la utilización de un sistema único de facturación, call center, procedimientos comerciales unificados, etc.
  - **Tratamientos de las Patentes Extranjeras:** Una de las variables a considerar para el presente año es el tratamiento de las patentes extranjeras, debido al impedimento de suscribir un contrato de obtención del dispositivo de Televía con una Sociedad Concesionaria. Esta coordinación consiente de esta dificultad concentrará todos sus esfuerzos para trabajar en conjunto con los organismos pertinentes en materias legislativas, técnicas y administrativas que permitan sustentar este proyecto y buscar una solución a este problema.
  - **Mejoramiento de las Señalizaciones de Tránsito:** Esta Coordinación se ha propuesto el mejoramiento de las señalizaciones de tránsito en la vialidad concesionada existente, en especial en las intersecciones entre proyectos Urbanos con Interurbanos y con otros proyectos Urbanos, permitiendo de esta forma una mejora sustancial en las indicaciones para los usuarios de los proyectos concesionados fortaleciendo el sistema de autopistas urbanas.
- e) **Impulso e implementación de vías de Telepeaje en las concesiones interurbanas:** Debido al éxito logrado en la penetración y distribución de Televías en las concesiones urbanas y considerando la cercanía de diversas concesiones interurbanas, se ha generado la necesidad tanto de las concesiones interurbanas como de esta Coordinación, en la habilitación de vías que permitan el uso de la tecnología de Telepeaje dentro del concepto de interoperabilidad, que

---

permita un tránsito más expedito, una mejor atención y comodidad para los usuarios, como a su vez un costo operacional más bajo para las concesiones interurbanas. Es por estas razones que esta Coordinación continuara impulsando durante este año, la implementación de este tipo de tecnología.

---

## **5. Anexos**

- Anexo 1: Programación Gubernamental
- Anexo 2: Transferencias Corrientes
- Anexo 3: Iniciativas de Inversión
- Anexo 4: Indicadores de Gestión de Recursos Humanos

## ● Anexo 1: Programación Gubernamental

Cuadro 9 Cumplimiento Programación Gubernamental año 2005			
Objetivo <sup>29</sup>	Producto <sup>30</sup>	Producto estratégico (bienes y/o servicio) al que se vincula	Evaluación <sup>31</sup>
Establecer una conexión permanente entre la Isla Grande Chiloé y el Continente. Potenciar el desarrollo comercial, económico, turístico, social y geopolítico de los habitantes de la zona. Licitarlo a través del Sistema de Concesiones	Inicio Estudio Geológico Complementario	Puente Bicentenario	Cumplido
Potenciar el barrio cívico e histórico más importante de la Capital, con miras al Bicentenario. Licitarlo a través del Sistema de Concesiones	Puesta en Servicio Provisorio (PSP)	Plaza de la Ciudadanía	Cumplido
Disponer de una nueva infraestructura para el funcionamiento de los Tribunales de Justicia, del Ministerio Público y de la Defensoría Penal Pública, en el marco de la Reforma Procesal Penal. Licitarlo a través del Sistema de Concesiones	Fase II: Puesta en Servicio Provisorio (PSP)	Centro de Justicia	Bajo (Solicitud de Puesta en Servicio Provisorio para Fase II. Entregadas obras de Fiscalía, Defensoría y Tribunales de Garantía II)
Impulsar la habilitación un centro de eventos multidisciplinario, transformándolo en el centro cubierto de eventos masivos más importante de Chile. Licitarlo a través del Sistema de Concesiones.	Puesta en Servicio Provisorio (PSP)	Estadio Techado del Parque O'Higgins	Bajo (Avance de Obras del 70%. Se realiza equipamiento general (aire, seguridad, generadores, etc.)
Fomentar el desarrollo de la actividad agrícola. Mejorar la seguridad de riego de los valles de la VI Región. Licitarlo a través del Sistema de Concesiones	En etapa de construcción	Embalse Convento Viejo, Segunda Etapa	Cumplido
Desarrollar la infraestructura asociada al Plan de Modernización del Transporte Público en Santiago. Licitarlo a través del Sistema de Concesiones	En etapa de construcción	Estación de Intercambio Modal Quinta Normal	Incumplido (se desarrollaron trabajos de demolición y preparación de terrenos)
Desarrollar la infraestructura asociada al Plan de Modernización del Transporte Público en Santiago. Licitarlo a través del Sistema de Concesiones	En etapa de construcción	Estación de Intercambio Modal La Cisterna	Bajo (Término de faena de demolición. Se prepara terreno. Aprobación de la Declaración Impacto Ambiental.)
Mejorar las condiciones de la población penal. Rehabilitación de los internos a través de infraestructura y servicios adecuados. Licitarlo a través del Sistema de Concesiones	En etapa de construcción	Infraestructura Penitenciaria Grupo III	Cumplido

29 Corresponden a actividades específicas a desarrollar en un período de tiempo preciso.

30 Corresponden a los resultados concretos que se espera lograr con la acción programada durante el año.

31 Corresponde a la evaluación realizada por la Secretaría General de la Presidencia.



**Cuadro 9  
Cumplimiento Programación Gubernamental año 2005**

Objetivo <sup>29</sup>	Producto <sup>30</sup>	Producto estratégico (bienes y/o servicio) al que se vincula	Evaluación <sup>31</sup>
Potenciar la red aeroportuaria de la zona norte del país, de manera de mejorar la conectividad con los países de la región. Licitarlo a través del Sistema de Concesiones.	En etapa de construcción	Aeropuerto de Chacalluta de Arica	Cumplido
Mejorar la infraestructura vial. Completar los planes de desarrollo de transporte urbano. Aumentar la conectividad y disminución de la contaminación. Reducir los tiempo de viaje. Aumentar la seguridad y confortabilidad de los usuarios. Licitarlo a través del Sistema de Concesiones.	En etapa de construcción	Sistema Oriente - Poniente, Costanera Norte	Cumplido
Mejorar la infraestructura vial. Completar los planes de desarrollo de transporte urbano. Aumentar la conectividad y disminución de la contaminación. Reducir los tiempo de viaje. Aumentar la seguridad y confortabilidad de los usuarios. Licitarlo a través del Sistema de Concesiones.	Puesta en Servicio Provisorio (PSP) Total	Sistema Vespucio Sur	Cumplido
Mejorar la infraestructura vial. Completar los planes de desarrollo de transporte urbano. Aumentar la conectividad y disminución de la contaminación. Reducir los tiempo de viaje. Aumentar la seguridad y confortabilidad de los usuarios. Licitarlo a través del Sistema de Concesiones.	En etapa de construcción	Sistema Vespucio Norponiente	Cumplido
Mejorar la infraestructura vial. Completar los planes de desarrollo de transporte urbano. Aumentar la conectividad y disminución de la contaminación. Reducir los tiempos de viaje. Aumentar la seguridad y confortabilidad de los usuarios. Licitarlo a través del Sistema de Concesiones.	Puesta en Servicio Provisorio Total	Sistema Norte - Sur, Eje General Velásquez	Bajo (Atraso en la Puesta en Servicio Provisorio, la cual ocurrirá en Febrero del 2006.)

**NOTA:** La columna PRODUCTO corresponde al Compromiso presentado en el 4<sup>to</sup> trimestre del año 2004.

## ● Anexo 2: Transferencias Corrientes<sup>32</sup>

Cuadro 10 Transferencias Corrientes					
Descripción	Presupuesto Inicial 2005 <sup>33</sup> (M\$)	Presupuesto Final 2005 <sup>34</sup> (M\$)	Gasto Devengado <sup>35</sup> (M\$)	Diferencia <sup>36</sup>	Notas
TRANSFERENCIAS DE CAPITAL	92.412.639	111.102.026	111.101.002	1.024	1
TRANSFERENCIAS AL SECTOR PRIVADO					
Gastos en Personal					
Bienes y Servicios de Consumo					2
Inversión Real					
Otros					
TRANSFERENCIAS A OTRAS ENTIDADES PÚBLICAS					
Gastos en Personal					
Bienes y Servicios de Consumo					2
Inversión Real					
Otros <sup>37</sup>					
<b>TOTAL TRANSFERENCIAS</b>	<b>92.412.639</b>	<b>111.102.026</b>	<b>111.101.002</b>	<b>1.024</b>	

### Notas:

1. Los montos señalados en este cuadro corresponden al reintegro del IVA por parte del MOP a las Sociedades Concesionarias por los contratos de concesión.

De acuerdo a la Ley de Presupuesto, estas transferencias correspondientes al reintegro de IVA se clasifican en el subtítulo 33-01-027.

Sin perjuicio de lo anterior, a continuación se presenta cuadro con los montos de IVA reintegrados por contrato de concesión.

2. El servicio no cuenta con asignación presupuestaria en el subtítulo correspondiente a Transferencias Corrientes.

<sup>32</sup> Incluye solo las transferencias a las que se les aplica el artículo 7° de la Ley de Presupuestos.

<sup>33</sup> Corresponde al aprobado en el Congreso.

<sup>34</sup> Corresponde al vigente al 31.12.2005.

<sup>35</sup> Incluye los gastos no pagados el año 2005.

<sup>36</sup> Corresponde al Presupuesto Final menos el Gasto Devengado.

<sup>37</sup> Corresponde a Aplicación de la Transferencia.

**Cuadro: Detalle de Reintegro de IVA (Construcción y Explotación) en el período 2005**

<b>CONTRATO CONCESIÓN</b>	<b>MONTO M\$</b>
<b>Ruta 5</b>	<b>15.497.489</b>
Tramo Los Vilos-La Serena	806.773
Tramo Santiago-Los Vilos	1.079.371
Tramo Santiago-Talca y Acceso Sur a Stgo.	8.256.997
Tramo Talca - Chillán	2.023.468
Tramo Chillán – Collipulli	906.716
Tramo Collipulli-Temuco	963.978
Tramo Temuco-Río Bueno	564.402
Tramo Río Bueno-Puerto Montt	895.784
<b>Vialidad Interurbana</b>	<b>9.189.518</b>
Túnel El Melón	132.698
Camino Nogales – Puchuncaví	109.044
Interconexión Vial Santiago-Valparaíso-Viña del Mar	1.395.268
Red Vial Litoral Central	2.720.957
Autopista Santiago-San Antonio	1.840.353
Variante Melipilla	288.334
Camino Santiago-Colina-Los Andes	180.568
Acceso Norte a Concepción	936.348
Ruta Interportuaria Talcahuano Penco	1.481.117
Camino de la Madera	104.831
<b>Vialidad Urbana</b>	<b>82.385.725</b>
Acceso Vial Aeropuerto AMB	342.582
Sistema Norte – Sur	7.545.290
Sistema Oriente - Poniente	14.149.703
Sistema Américo Vesputcio Sur	38.366.973
Sistema Américo Vesputcio Nor-Poniente	20.848.893
Acceso Nor Oriente a Santiago	1.132.284
<b>Edificación Pública</b>	<b>545.130</b>
Plaza de La Ciudadanía	494.920
Estadio Techado Parque O'Higgins	50.210
<b>Transporte Público</b>	<b>765.218</b>
Estación de Intercambio Modal La Cisterna	436.405
Estación de Intercambio Modal Quinta Normal	328.813

---

<b>CONTRATO CONCESIÓN</b>	<b>MONTO M\$</b>
<b>Aeropuertos</b>	<b>2.631.816</b>
Aeropuerto Cerro Moreno de Antofagasta	81.491
Nuevo Aeropuerto de Atacama	689.353
Aeropuerto Internacional AMB	1.668.892
Aeropuerto Carriel Sur de Concepción	103.817
Aeropuerto C. Ibañez del Campo de Punta Arenas	88.263
<b>Obras de Riego</b>	<b>86.106</b>
El Bato Illapel	86.106
<b>Total</b>	<b>111.101.002</b>

---

## ● Anexo 3: Iniciativas de Inversión<sup>38</sup>

- 1. Nombre:** Terminal de Pasajeros y Carga del Aeropuerto Diego Aracena de Iquique  
**Tipo de Iniciativa:** Privada, Aeroportuaria  
**Objetivo:** Construcción de un nuevo edificio terminal de pasajeros de aproximadamente 4.600 metros cuadrados, con galerías de embarque y desembarque independientes para vuelos nacionales e internacionales.  
**Beneficiarios:** Población nacional y en particular los habitantes de la provincia de Iquique.
- 2. Nombre:** Terminal de Pasajeros Aeropuerto Carriel Sur de Concepción  
**Tipo de Iniciativa:** Privada, Aeroportuaria  
**Objetivo:** Construcción de un nuevo edificio terminal de aprox. 6.000 m<sup>2</sup>, para recibir un millón de pasajeros, en dos niveles con cuatro mangas de embarque; nueva plataforma para estacionamiento de aeronaves; mejoras a la vialidad interior del aeropuerto; ampliación de los estacionamientos públicos, y una planta de tratamiento de aguas servidas. La concesión incorpora la explotación de servicios comerciales, tales como: servicios a compañías aéreas -mesones de chequeo de pasajes y equipajes, mangas de embarque, oficinas, etc.- y a pasajeros -estacionamientos, venta de bienes, restaurante, salones VIP, etc.  
**Beneficiarios:** Población nacional y en particular los habitantes de la provincia de Concepción.
- 3. Nombre:** Autopista Santiago – San Antonio, Ruta 78  
**Tipo de Iniciativa:** Privada, Vialidad Interurbana  
**Objetivo:** El proyecto transformó la Ruta 78 en una autopista cerrada de alto estándar de 131,4 kilómetros y comprende la ejecución, conservación y explotación de la obra pública Autopista Santiago-San Antonio.  
**Beneficiarios:** Habitantes de las provincias de Santiago, Talagante, Melipilla y San Antonio.
- 4. Nombre:** Camino Nogales - Puchuncaví  
**Tipo de Iniciativa:** Privada, Vialidad Interurbana  
**Objetivo:** Esta obra corresponde a la Ruta F-20, tiene una longitud de 27,1 kms, con una calzada bidireccional de 7 metros de ancho. Se inicia en el Puente Nogales, en el Km. 116 aprox. de la Ruta 5 Norte y conecta a ésta con la zona costera norte de la V Región. Finaliza dos kilómetros al norte de Puchuncaví, donde, mediante un enlace, se conecta con la Ruta F-30 que lleva a varias localidades turísticas del litoral y a la refinería de cobre del puerto de Ventanas.  
**Beneficiarios:** Población comprendida entre Nogales y Puchuncaví y las poblaciones agrícolas de la zona.

---

38 Se refiere a proyectos, estudios y/o programas imputados en los subtítulos 30 y 31 del presupuesto.

- 
5. **Nombre:** **Camino de la Madera**  
**Tipo de Iniciativa:** Privada, Vialidad Interurbana  
**Objetivo:** El Camino de la Madera tiene una longitud de 108,7 kms, cuyo eje vial principal conecta a las comunas de San Pedro de la Paz y Concepción, con las de Santa Juana, Nacimiento y Coihue, al sur oriente de la capital penquista, y con los puertos de la VIII Región de Bío Bío. El Camino de la Madera se convirtió en una ruta moderna con múltiples beneficios, pues además de generar el acceso sur a Concepción y a los puertos de la zona a toda una red de vías, con una calidad acorde a los requerimientos del transporte maderero por tierra, permite sacar los productos desde diversas plantas industriales forestales de la zona.  
**Beneficiarios:** Población de VIII Región, en particular habitantes de Santa Juana, Negrete, Coihue, Nacimiento y otras localidades aledañas a la ruta.
6. **Nombre:** **Acceso Norte a Concepción**  
**Tipo de Iniciativa:** Privada, Vialidad Interurbana  
**Objetivo:** El Acceso Norte a Concepción es una carretera de doble calzada con estándar de autopista que se desarrolló por un trazado totalmente nuevo. Se extiende a lo largo de 75 kilómetros, de oriente a poniente, desde el km. 413,260 de la Ruta 5 Sur, unos 11 kms. al sur de Chillán, hasta su empalme con la Ruta 150 CH que une a Penco con Concepción, capital de la VIII Región de Bío Bío.  
**Beneficiarios:** Comunas de Chillán Viejo, Chillán y Ranquil, en la provincia de Ñuble, y Florida, Tomé y Penco, en la provincia de Concepción.
7. **Nombre:** **Acceso Vial Aeropuerto Arturo Merino Benítez**  
**Tipo de Iniciativa:** Privada, Vialidad Urbana  
**Objetivo:** El contrato comprende la ejecución, conservación y explotación de las obras de la ruta concesionada que une a la Avenida Américo Vespucio, con el Aeropuerto Arturo Merino Benítez; tiene 2,2 kilómetros de extensión es de doble calzada y se inicia en dicha avenida, en una intersección ubicada a 1,3 kilómetros al sur del Río Mapocho, desde donde se conecta al aeropuerto.  
**Beneficiarios:** Población nacional y en particular los habitantes de la Región Metropolitana.
8. **Nombre:** **Ruta 5, Tramo Talca – Chillán**  
**Tipo de Iniciativa:** Privada, Ruta 5  
**Objetivo:** La concesión del tramo Talca - Chillán consiste en la ejecución, conservación y explotación de una autopista de doble calzada, que se extiende entre los kms. 219,490 y 412,800 de la Ruta 5 Sur, en una longitud de 192,310 kms.  
**Beneficiarios:** Habitantes de las comunas de: Río Claro, San Rafael, Talca, Maule, San Javier, Villa Alegre, Linares, Longaví, Retiro y Parral, de la VII Región, y a las de Ñiquén, San Carlos, San Nicolás, Chillán y Chillán Viejo, de la VIII Región.

- 
9. **Nombre:** Ruta 5, Tramo Santiago – Los Vilos  
**Tipo de Iniciativa:** Privada, Ruta 5  
**Objetivo:** Este proyecto comprende la ejecución, conservación y explotación de una moderna autopista de 218,240 kilómetros de longitud en la Ruta 5 Norte, con una velocidad de diseño de 120 km/h, que se extiende entre los kms. 10,860, en la comuna de Quilicura, y el 229,100, en la comuna de Los Vilos.  
**Beneficiarios:** Habitantes de Regiones: Metropolitana, V y IV e involucra a las comunas de Quilicura, Colina, Lampa, Til-Til, Llay-Llay, Hijuelas, La Calera, Nogales, Zapallar, La Ligua, Papudo y Los Vilos.
10. **Nombre:** Camino Santiago – Colina – Los Andes  
**Tipo de Iniciativa:** Privada, Vialidad Interurbana  
**Objetivo:** Este contrato comprende la construcción, conservación y explotación de la Ruta 57-CH, que une Santiago con Colina y la Ruta 60CH, al oriente de Los Andes, en una extensión de 88,65 kilómetros, de los cuales 60 de doble calzada corresponden al troncal y 23 kms. de calzada simple bidireccional al by-pass Los Andes.  
**Beneficiarios:** Población de la V y Región Metropolitana.
11. **Nombre:** Ruta 5, Tramo Los Vilos – La Serena  
**Tipo de Iniciativa:** Privada, Ruta 5  
**Objetivo:** Esta moderna autopista de 228,650 kilómetros, con doble calzada y diseñada para una velocidad de 120 km/h, se construyó en el mismo trazado de la Ruta 5 Norte. Ubicada en la IV Región de Coquimbo, la concesión se inicia al norte de Los Vilos, en el km 229,100, y termina en La Herradura de Coquimbo, en el km 457,750.  
**Beneficiarios:** Población del norte chico y Norte grande, zona central, en especial a las comunas de Los Vilos, Canela, Ovalle y Coquimbo.
12. **Nombre:** Ruta 5, Tramo Chillán – Collipulli  
**Tipo de Iniciativa:** Privada, Ruta 5  
**Objetivo:** Se trata de una autopista de doble calzada con dos pistas cada una y una extensión de 160,2 kilómetros, que se inician en la localidad de Rucapequén, Km. 412,800 comuna de Chillán Viejo, provincia de Ñuble, y finaliza en Collipulli, Km. 5473,760 comuna del mismo nombre, en la provincia de Malleco.  
**Beneficiarios:** Población de la VIII y IX Región en particular y a la población nacional en general.
13. **Nombre:** Ruta 5, Tramo Collipulli - Temuco  
**Tipo de Iniciativa:** Privada, Ruta 5  
**Objetivo:** El proyecto comprende la construcción, conservación y explotación de una autopista de doble calzada de alto estándar entre los kilómetros 574,180 y 718,330 de la Ruta 5 Sur, en la IX Región de la Araucanía, con una extensión de 144,150 kms. a una velocidad de diseño de 120 km/h.  
**Beneficiarios:** Directamente a la IX Región y a toda la población nacional en general.
-

- 
14. **Nombre:** **Ruta 5, Tramo Temuco – Río Bueno**  
**Tipo de Iniciativa:** Privada, Ruta 5  
**Objetivo:** La concesión comprende la construcción, conservación y explotación de nuevas obras públicas entre los kilómetros 718,300 y 890,000 de la Ruta 5 Sur, en una extensión de 171,700 kms., que involucra a las comunas de Gorbea y Loncoche, en la IX Región de la Araucanía, y a las de Lanco, San José de la Mariquina, Máfil, Los Lagos, Paillaco, La Unión y Río Bueno, en la X Región de Los Lagos.  
**Beneficiarios:** Habitantes de las provincias de Cautín y Valdivia específicamente y a la población nacional en general.
15. **Nombre:** **Ruta 5, Tramo Río Bueno – Puerto Montt**  
**Tipo de Iniciativa:** Privada, Ruta 5  
**Objetivo:** La concesión comprende la construcción, conservación y explotación de la obra pública Río Bueno-Puerto Montt, autopista de doble calzada ubicada entre los kilómetros 890,000 y 1.020,637 de la Ruta 5 Sur y entre los kms. 1.018,500 y 1.023,788 del Proyecto By Pass Puerto Montt, abarcando una extensión de 133,788 kms.  
**Beneficiarios:** Habitantes de la X Región y de todo el país en general.
16. **Nombre:** **Aeropuerto La Florida La Serena**  
**Tipo de Iniciativa:** Privada, Aeroportuario  
**Objetivo:** Construcción y alhajamiento de un nuevo edificio terminal de pasajeros de 3.000 metros cuadrados, con sus respectivas áreas de servicios. Edificación de una calle aeronáutica que conecta el nuevo edificio con la plataforma de estacionamiento de aviones. Construcción y mejoras a la vialidad de acceso. Implementación de una red de colectores adecuada para las necesidades del aeropuerto.  
**Beneficiarios:** Población de la IV Región y en general a todo el país.
17. **Nombre:** **Aeropuerto Internacional Arturo Merino Benítez**  
**Tipo de Iniciativa:** Privada, Aeroportuaria  
**Objetivo:** Ampliación de aproximadamente 65.000 m<sup>2</sup> del actual edificio Terminal Internacional de Pasajeros, hasta completar una superficie de 90.000 m<sup>2</sup> y su remodelación. Construcción de una torre de control de 60 m. de altura total, de aproximadamente 75.000 m<sup>2</sup> de plataforma de aeronaves, de 29.000 m<sup>2</sup> de calles de rodaje de aeronaves y de un camino de enlace dentro de los sectores S y N del aeropuerto, además de todo el equipamiento necesario para el Terminal. Construcción de un nuevo edificio de control Servicio Agrícola y Ganadero (SAG) y de un nuevo control de acceso para aduana y de plataforma de estacionamiento de aeronaves.  
**Beneficiarios:** Población nacional y en particular habitantes de la Región Metropolitana.
-



- 
18. **Nombre:** **Terminal de Pasajeros Aeropuerto El Loa de Calama**  
**Tipo de Iniciativa:** Privada, Aeroportuaria  
**Objetivo:** Construcción, alhajamiento y equipamiento de un nuevo edificio terminal de pasajeros de 2.100 metros cuadrados, con sus respectivas áreas de servicios. Construcción y mejoras a la vialidad de acceso y circulación al interior del aeropuerto, de una planta de tratamiento de aguas servidas y colector, y de un sector de estacionamientos. Construcción de una calle aeronáutica para conectar el nuevo edificio terminal con la plataforma de estacionamiento de aviones, y obras menores.  
**Beneficiarios:** Habitantes de la provincia de El Loa - II Región y población nacional.
19. **Nombre:** **Ruta 5, Tramo Santiago – Talca y Acceso Sur a Santiago**  
**Tipo de Iniciativa:** Privada, Ruta 5  
**Objetivo:** Otorgar fluidez de tránsito y mayor seguridad para usuarios de la ruta y habitantes próximos a ésta, con el mejoramiento de calzadas y la construcción de obras complementarias como enlaces, atraviesos y pasarelas. Con el Acceso Sur, se aprovechará los únicos dos sectores industriales exclusivos definidos en el Plan Regulador Metropolitano para la zona, en La Pintana y Puente Alto. Los cálculos indican que el Acceso Sur prestará servicio a más de 25 millones de viajeros al año y tendrá un flujo diario de siete mil viajes locales y más de 20 viajes interurbanos.  
**Beneficiarios:** Habitantes de la Región Metropolitana y las Regiones VI y VII.
20. **Nombre:** **Interconexión Vial Santiago - Valparaíso - Viña del Mar**  
**Tipo de Iniciativa:** Privada, Vialidad Interurbana  
**Objetivo:** Este proyecto comprende la ejecución, conservación y explotación de una autopista de 137.55 Kms de longitud, que incluyen: 109,30 kms. de trazado por la Ruta 68; 20,60 kms. por el Troncal Sur y, 7,65 kms. por Vía Las Palmas  
**Beneficiarios:** Población de la Región Metropolitana y V Región, en particular las ciudades de Valparaíso y Viña del Mar.
21. **Nombre:** **Sistema Oriente – Poniente, Costanera Norte**  
**Tipo de Iniciativa:** Privada, Vialidad Urbana  
**Objetivo:** Tiene una longitud de 41,75 kilómetros, su velocidad de diseño es de 100 km/h (80 km/h en el túnel) y se estima que unos 150.000 vehículos circularán por esta moderna vía. En su recorrido involucra a 11 comunas: Lo Barnechea, Vitacura, Las Condes, Providencia, Recoleta, Santiago, Independencia, Quinta Normal, Renca, Cerro Navia y Pudahuel, con más de 1,5 millones de habitantes  
**Beneficiarios:** En particular a los habitantes de once comunas del Gran Santiago y en general a la Región Metropolitana.

- 
- 22. Nombre:** **Terminal de Pasajeros Cerro Moreno de Antofagasta**  
**Tipo de Iniciativa:** Privada, Aeroportuario  
**Objetivo:** Remodelación del terminal existente 5.150 metros cuadrados y ampliación del terminal en 2.350 metros cuadrados. Provisión e instalación de tres puentes de embarque móviles. Ampliación y mejoras área de estacionamientos de vehículos. Mejoras en vialidad de acceso y vialidad interior del aeropuerto. Construcción de un nuevo edificio para la Dirección General de Aeronáutica Civil (DGAC) de 400 metros cuadrados, incluye instalaciones, equipamiento y urbanización. Construcción nueva sub estación eléctrica. Nuevo empalme eléctrico en alta tensión.  
**Beneficiarios:** Población nacional y en particular los habitantes de la provincia de Antofagasta.
- 23. Nombre:** **Terminal de Pasajeros Carlos Ibáñez del Campo, Punta Arenas**  
**Tipo de Iniciativa:** Privada, Aeroportuario  
**Objetivo:** Construcción de un nuevo edificio terminal de pasajeros de aprox. 5.500 metros cuadrados, con dos cintas transportadoras de equipaje, tres puentes de embarque, disponiendo de una capacidad para atender a 500 mil pasajeros por año.  
Construcción de una nueva vialidad de acceso y circulación al interior del aeropuerto con su respectiva iluminación y señalización. Ampliación y mejoramiento de la zona de estacionamientos de vehículos en general; habilitación del terminal de carga, construcción de una planta de tratamiento de aguas servidas y una nueva subestación eléctrica. Contempla además tratamiento paisajístico, zonas de circulación peatonal y otras.  
**Beneficiarios:** Población nacional y en particular a los habitantes de la XII Región.
- 24. Nombre:** **Sistema Norte – Sur, Santiago**  
**Tipo de Iniciativa:** Privada, Vialidad Urbana  
**Objetivo:** Se desarrolla entre la intersección de la Ruta 5 Norte y Avenida Américo Vespucio Norte (Quilicura) y el puente sobre el río Maipo, con una extensión de 39,6 kms. Tiene 49 pasos superiores e inferiores, 2 puentes, 19 pasarelas peatonales y 114 hectáreas de áreas verdes.  
**Beneficiarios:** Población de la Región Metropolitana.
- 25. Nombre:** **Red Vial Litoral Central**  
**Tipo de Iniciativa:** Privada, Vialidad Interurbana  
**Objetivo:** El proyecto definido tiene el objetivo de habilitar una nueva red en el litoral central a través de un nuevo camino costero que se extiende desde Cartagena, por el sur, hasta Algarrobo, por el norte. Este se complementará con vialidad existente mejorada, logrando dar conexión al camino Santiago – Valparaíso – Viña del Mar, en el sector de Casablanca y al camino Santiago – San Antonio, en el sector de Aguas Buenas.  
**Beneficiarios:** A los habitantes de las Regiones: V, Metropolitana y VI.
-

- 
- 26. Nombre:** **Embalse Illapel**  
**Tipo de Iniciativa:** Privada, Obras de Riego  
**Objetivo:** La Concesión considera la construcción de un embalse ubicado 30 km aguas arriba de la ciudad de Illapel, sobre el río del mismo nombre, en el sector denominado El Bato. La presa, del tipo C.F.R.D. (presa de grava con pantalla de hormigón para impermeabilización), podrá almacenar un volumen útil de aproximadamente 25,5 millones de metros cúbicos.  
**Beneficiarios:** Población de la IV Región y en particular al sector agrícola.
- 27. Nombre:** **Camino Internacional, Ruta 60CH**  
**Tipo de Iniciativa:** Privada, Vialidad Interurbana  
**Objetivo:** El proyecto considera una longitud aproximada de 112,7 Km. y está dividido en dos sectores. El proyecto se inicia al término de la Ruta 57 Ch, al oriente de la ciudad de Los Andes, a 6,5 Km. al poniente del Puente Las Vizcachas, y termina en el enlace Peñablanca, donde empalmará con el punto inicial del Troncal Sur..  
**Beneficiarios:** Población de la V Región.
- 28. Nombre:** **Variante Melipilla**  
**Tipo de Iniciativa:** Privada, Vialidad Interurbana  
**Objetivo:** El proyecto Variante Melipilla busca solucionar el problema del paso de vehículos hacia los centros recreativos-turísticos de Rapel y de la zona costera. Actualmente, los vehículos deben cruzar la ciudad y conectar con la Ruta G-60. La congestión por la ciudad se agudiza durante los períodos de temporada alta y fines de semana largos.  
**Beneficiarios:** La Comuna de Melipilla de la Región Metropolitana.
- 29. Nombre:** **Américo Vespucio Sur**  
**Tipo de Iniciativa:** Privada, Vialidad Urbana  
**Objetivo:** El proyecto corresponde al anillo sur de la Circunvalación Américo Vespucio, que constituye uno de los ejes estructurantes del Plan Regulador Metropolitano, cuyo objetivo es mejorar sustancialmente el Sistema de Transporte Urbano de la capital.  
**Beneficiarios:** Beneficia a la Región Metropolitana.
- 30. Nombre:** **Américo Vespucio Nor-Poniente**  
**Tipo de Iniciativa:** Privada, Vialidad Urbana  
**Objetivo:** El proyecto corresponde al anillo norte de la Circunvalación Américo Vespucio, que constituye uno de los ejes estructurantes del Plan Regulador Metropolitano de Santiago, cuyo objetivo es mejorar significativamente el Sistema de Transporte Urbano de la capital.  
**Beneficiarios:** El Sistema Américo Vespucio Nor Poniente beneficia a la Región Metropolitana.

- 
- 31. Nombre:** Ruta Interportuaria Talcahuano - Penco  
**Tipo de Iniciativa:** Privada, Vialidad Interurbana  
**Objetivo:** La construcción de la Ruta Interportuaria Talcahuano-Penco por Isla Rocuant, cuya Primera Piedra fue colocada el 16 de enero de 2004, tiene el propósito de mejorar la infraestructura vial de acceso a los principales complejos portuarios de la VIII Región, facilitar el acceso al Aeropuerto Carriel Sur desde y hacia el norte del Área Metropolitana de Concepción y permitir un desarrollo urbano, inmobiliario e industrial.  
**Beneficiarios:** En beneficio es para la VIII Región.
- 32. Nombre:** Programa de Infraestructura Penitenciaria, Grupo I  
**Tipo de Iniciativa:** Privada, Edificación Pública.  
**Objetivo:** La sociedad Concesionaria construirán 3 establecimientos penitenciarios ubicados en las ciudades de Iquique, La Serena y Rancuagua, además se incorporan algunos servicios a los internos como Salud, alimentación, educación, capacitación y rehabilitación.  
**Beneficiarios:** El primer grupo de proyectos de concesión de Infraestructura Penitenciaria, beneficiara a 4.993 internos.
- 33. Nombre:** Programa de Infraestructura Penitenciaria, Grupo II  
**Tipo de Iniciativa:** Privada, Edificación Pública.  
**Objetivo:** En La sociedad concesionaria construirá 2 establecimientos penitenciarios en las ciudades de Concepción y Antofagasta respectivamente, incorporara algunos servicios a los internos como salud, alimentación, educación, capacitación y rehabilitación.  
**Beneficiarios:** El segundo grupo de proyectos de concesión de Infraestructura Penitenciaria, beneficiara a 3.200 internos.
- 34. Nombre:** Nuevo Aeropuerto Regional de Atacama, III Región  
**Tipo de Iniciativa:** Privada, Aeroportuaria  
**Objetivo:** La concesión involucra la construcción de un nuevo aeropuerto para la III Región, dejando de prestar servicio el actual aeródromo Chamonate de Copiapó. Este incorporará la explotación de servicios comerciales, tales como: servicios a compañías aéreas (servicios en plataforma, counters, oficinas, entre otros), y servicios a pasajeros (estacionamientos, venta de bienes, restaurantes, salones VIP, etc.).  
**Beneficiarios:** A toda la población nacional y en particular a la provincia de Copiapo en la III Región.

- 
- 35. Nombre:** **Terminal de Pasajeros Aeropuerto El Tepual de Puerto Montt**  
**Tipo de Iniciativa:** Privada, Aeroportuaria  
**Objetivo:** Construcción de un nuevo edificio terminal de pasajeros de 4.000 metros cuadrados, con galerías de embarque y desembarque independientes para vuelos nacionales e internacionales. Construcción de plataforma de estacionamiento de aviones en aproximadamente 24.500 metros cuadrados; de una planta de tratamiento de aguas servidas, de una planta de estacionamiento para vehículos y de la vialidad de acceso y circulación.  
**Beneficiarios:** A toda la población nacional y en particular a la provincia de Puerto Montt, y la X Región.
- 36. Nombre:** **Aeropuerto Chacalluta de Arica**  
**Tipo de Iniciativa:** Privada, Aeroportuaria  
**Objetivo:** La modernización y ampliación del actual edificio terminal de pasajeros del Aeropuerto de Arica, significará para la I Región potenciar la integración comercial y turística con los países vecinos, así como también ampliar sus oportunidades económicas locales y regionales.  
**Beneficiarios:** A toda la población nacional y en particular a la provincia de Arica y la I Región.
- 37. Nombre:** **Programa de Infraestructura Penitenciaria, Grupo III**  
**Tipo de Iniciativa:** Privada, Edificación Pública.  
**Objetivo:** El Programa de Concesiones de Infraestructura Penitenciaria Grupo 3, que consiste en diseñar, construir, operar la infraestructura concesionada, contempla la construcción de dos Establecimientos Penitenciarios de mediana seguridad en Valdivia y Puerto Montt, y uno de alta seguridad en la Región Metropolitana, con una capacidad total estimada para 5 mil internos, en más de 65 mil metros cuadrados de edificación y 60 mil metros cuadrados de patios en áreas de reclusión.  
**Beneficiarios:** El tercer grupo de proyectos de concesión de Infraestructura Penitenciaria, beneficiara a 5.000 internos.
- 38. Nombre:** **Habilitación Anillo Intermedio, Tramo El Salto Kennedy**  
**Tipo de Iniciativa:** Privada, Vialidad Urbana  
**Objetivo:** El Anillo Intermedio, Tramo El Salto-Av. Kennedy -de 4,1 kms. de extensión -, se une a esta red de vías urbanas al conectar con el centro de la ciudad a dos sistemas concesionados de Santiago, como son el Sistema Oriente – Poniente y el Sistema Américo Vespucio Nor-Poniente.  
**Beneficiarios:** Beneficiara a la Región Metropolitana.

- 
39. **Nombre:** **Estación de Intercambio Modal Quinta Normal**  
**Tipo de Iniciativa:** Privada, Transporte Público  
**Objetivo:** La infraestructura asociada a la estación busca facilitar el intercambio de pasajeros entre diversos modos de transporte, permitiendo una circulación cómoda, expedita y rápida en las operaciones de transbordo de los usuarios de Metro con otros sistemas de transporte como buses urbanos e interurbanos y vehículos particulares, entre otros.  
**Beneficiarios:** La Región Metropolitana.
40. **Nombre:** **Estación de Intercambio Modal La Cisterna**  
**Tipo de Iniciativa:** Privada, Transporte Público  
**Objetivo:** La infraestructura asociada a la estación busca facilitar el intercambio de pasajeros entre diversos modos de transporte, permitiendo una circulación cómoda, expedita y rápida en las operaciones de transbordo de los usuarios de Metro con otros sistemas de transporte como buses urbanos e interurbanos y vehículos particulares, entre otros.  
**Beneficiarios:** La Región Metropolitana.
41. **Nombre:** **Centro de Justicia de Santiago**  
**Tipo de Iniciativa:** Privada, Edificación Pública  
**Objetivo:** Consiste en la construcción de un conjunto de edificios destinado a la implementación de la Reforma Procesal Penal, ubicados en terrenos de la ex Famae, en el polígono compuesto por Pedro Montt, Autopista Central (Eje Norte – Sur), Nueva Avenida Centenario y el Centro de Detención Preventiva de Santiago Sur.  
**Beneficiarios:** Este proyecto beneficiará directamente a la Región Metropolitana.
42. **Nombre:** **Plaza de la Ciudadanía**  
**Tipo de Iniciativa:** Privada, Edificación Pública  
**Objetivo:** Inserto dentro de los Proyectos Bicentenario y emplazado en el barrio cívico e histórico más importante de la Capital, la futura Plaza de la Ciudadanía unirá la fachada sur del Palacio de La Moneda con la Av. Libertador Bernardo O’Higgins, en una explanada continua.  
**Beneficiarios:** Beneficiara directamente a toda la Región Metropolitana.
43. **Nombre:** **Estadio Techado Parque O’Higgins**  
**Tipo de Iniciativa:** Privada, Edificación Pública  
**Objetivo:** El histórico Parque O’Higgins, ubicado en pleno centro de la Región Metropolitana, es uno de los espacios recreativos más concurridos de la capital. Gracias a sus excelentes accesos, ubicación privilegiada y la necesidad imperiosa de contar con un recinto de esta naturaleza en el país, el Instituto Nacional del Deporte decidió mandar al Ministerio de Obras Públicas para impulsar la habilitación de un centro de eventos en dicho lugar.  
**Beneficiarios:** Beneficiara directamente a toda la Región Metropolitana.
-

- 
- 44. Nombre:** Túnel El Melón  
**Tipo de Iniciativa:** Privada, Vialidad Interurbana  
**Objetivo:** Se construyó entre los kilómetros 127,540 y 132,730 de la Ruta 5 Norte, con el objeto de originar un sustancial mejoramiento del nivel de servicio de la misma  
**Beneficiarios:** Beneficia directamente las localidades de las provincias de Quillota y Petorca, así como a los usuarios que viajan a los centros turísticos del litoral central.
- 45. Nombre:** Conservación Redes de Camino IV Región.  
**Tipo de Iniciativa:** Privada, Vialidad Interurbana.  
**Objetivo:** Este proyecto pretende realizar un plan de conservación vial para la red de la IV Región, con una extensión de 450 km, en una zona de producción y exportación frutícola, y donde se encuentran las principales empresas productoras y exportadoras de pisco del país.  
**Beneficiarios:** Población de la IV Región y en general a todo el país.
- 46. Nombre:** Puerto Terrestre Los Andes  
**Tipo de Iniciativa:** Privada, Edificación Pública.  
**Objetivo:** El Puerto Terrestre Los Andes contempla el diseño, construcción y explotación de un Recinto Portuario con capacidad para prestar la totalidad de los servicios públicos y privados relacionadas con el transporte, almacenamiento de la carga y el control aduanero y fitozoosanitario de los productos que ingresan y salen del país, a través del paso fronterizo Los Libertadores que comunica, vía terrestre, a Chile con Argentina y el resto de los países del Mercosur. Tiene una superficie aprox. de 24 Hás, en el sector denominado El Sauce, en la comuna de Los Andes, con una demanda anual estimada de 135.000 camiones que transportan cerca de dos millones y medio de toneladas al año.  
**Beneficiarios:** Población de la V y Región Metropolitana.
- 47. Nombre:** Embalse Convento Viejo  
**Tipo de Iniciativa:** Privada, Obras de Riego  
**Objetivo:** El Embalse Convento Viejo se ubicará aprox. 160 km. al sur de Santiago, y su presa se emplazará en el cauce del Estero Chimbarongo, en la angostura Convento Viejo. La obra permite mejorar la seguridad de riego de 19 mil hás. del Valle de Chimbarongo e incorporar a riego 19 mil hás. de secano, localizadas en el valle de Nilahue, en la VI Región.  
**Beneficiarios:** Esta iniciativa beneficiará directamente a más de 5 mil agricultores de la zona.

- 
- 48. Nombre:** **Mejoramiento Ruta 160, Concepción – Los Alamos, VIII Región**  
**Tipo de Iniciativa:** Privada, Vialidad Interurbana  
**Objetivo:** La Ruta 160 une las ciudades de Concepción con Lebu en la VIII región. El proyecto tiene su inicio en el acceso norte a la ciudad de Coronel y su término en el acceso norte a la localidad de Cerro Alto, con una longitud de 89 km, mejorando las actuales condiciones de conectividad que hoy tiene la Provincia de Arauco junto al resto de las comunas existentes en su recorrido, con la Capital Regional Concepción, así como la comunicación entre la octava y novena regiones.  
**Beneficiarios:** Habitantes de la VIII y IX Región.
- 49. Nombre:** **Puente sobre el Canal de Chacao**  
**Tipo de Iniciativa:** Privada, Vialidad Interurbana  
**Objetivo:** El Puente sobre el Canal de Chacao, establecerá una conexión permanente entre la Isla Grande de Chiloé y el Continente, a través de la construcción de un puente colgante de 2.635 m de longitud, convirtiéndolo en la estructura de este tipo más grande de Latinoamérica y entre los 10 más extensos del mundo.  
**Beneficiarios:** La materialización de este proyecto significará un beneficio de largo plazo en términos de desarrollo comercial, económico, turístico, social y geopolítico para los habitantes, tanto de la Isla Grande de Chiloé, como de la X y XI Regiones.
- 50. Nombre:** **Acceso Nororiente a Santiago**  
**Tipo de Iniciativa:** Privada, Vialidad Urbana  
**Objetivo:** El trazado del Acceso Nor-Oriente a Santiago conectará en su inicio a la actual Costanera Norte y la Avenida Américo Vespucio. Con una longitud aproximada de 21,5 km, el proyecto continúa hacia el Norte de la Capital, a través de un sistema de viaductos y túneles, para cruzar la cadena montañosa de los cerros La Pirámide, Manquehue y Montegordo hasta llegar a la zona del valle de Colina. En ese punto, el trazado toma dirección en sentido poniente cruzando la Ruta 57 CH, hasta conectarse con la Ruta 5 Norte a la altura del Km 18,3.  
**Beneficiarios:** Beneficiaria a la Región Metropolitana.
- 51. Nombre:** **Estaciones de Transbordo Transantiago**  
**Tipo de Iniciativa:** Privada, Transporte Público  
**Objetivo:** El proyecto de concesión consiste en la construcción, equipamiento, explotación y mantención de un conjunto de 35 Estaciones de Transbordo de pasajeros - cuyas capacidades oscilan entre 1.000 y 18.000 pasajeros por hora. Cada una de las estaciones ha sido concebida como un sistema integrado de andenes para pasajeros, que facilitarán la integración entre líneas de buses y otros modos de movilización pública, y el desplazamiento de los peatones,  
**Beneficiarios:** Habitantes de la Región Metropolitana



- 
- 52. Nombre:** **Conexión Vial Suiza – Las Rejas**  
**Tipo de Iniciativa:** Privada, Transporte Público  
**Objetivo:** El proyecto contempla la materialización de obras viales y estructurales que permitan conectar Av. Departamental y Av. Suiza con Av. Las Rejas en los límites de las Comunas de Estación Central y Cerrillos en el sector poniente de Santiago. Esta obra permitirá unir una gran extensión del anillo intermedio de circunvalación al interior de la ciudad de Santiago.  
**Beneficiarios:** Habitantes de la Región Metropolitana.
- 53. Nombre:** **Camino de la Fruta, Ruta 66**  
**Tipo de Iniciativa:** Privada, Vialidad Interurbana  
**Objetivo:** La Ruta 66, también conocida como Camino de La Fruta, tiene una longitud de 135 km desde su conexión con la Ruta 5 Sur en la localidad de Pelequén, a 131 km al sur de Santiago, hasta el acceso al puerto de San Antonio, principal puerto chileno que gestionó cerca de 11 millones de toneladas durante el año 2004. El proyecto considera la construcción, rehabilitación y mantenimiento de la ruta, aumentando considerablemente el estándar actual, incorporando un mejoramiento general en aspectos tales como: señalización, rediseño de cruces a nivel, iluminación, paraderos de buses, pasarelas, terceras pistas en el sector de cuesta y variantes en los tramos Peumo - Las Cabras y El Carmen - El Manzano.  
**Beneficiarios:** Habitantes de la V, VI y Región Metropolitana.
- 54. Nombre:** **Mejoramiento Cuesta la Dormida**  
**Tipo de Iniciativa:** Privada, Vialidad Interurbana.  
**Objetivo:** El proyecto de Mejoramiento de la conexión Vial Cuesta La Dormida se ha gestado por la necesidad de disponer de una infraestructura vial de alto estándar de servicio que conecte los principales centros productivos agrofrutícolas de la Quinta Región con los más grandes puertos y la capital del país. El corredor tiene una longitud de 75 kilómetros conectando la Ruta 5 Norte, en la concesión Tramo Santiago - Los Vilos con el tramo Troncal Sur de la Concesión Interconexión Vial Santiago-Valparaíso-Viña del Mar.  
**Beneficiarios:** Habitantes de la IV, V y Región Metropolitana.

**Cuadro 11**  
**Comportamiento Presupuestario de las Iniciativas de Inversión año 2005**

Iniciativas de Inversión	Costo Total Estimado <sup>39</sup>	Ejecución Acumulada al año 2005 <sup>40</sup>	% Avance al Año 2005	Presupuesto Final Año 2005 <sup>41</sup>	Ejecución Año 2005 <sup>42</sup>	% Ejecución Año 2005	Saldo por Ejecutar	Notas
	(1)	(2)	(3) = (2) / (1)	(4)	(5)	(6) = (5) / (4)	(7) = (4) - (5)	
Terminal de Pasajeros y Carga del Aeropuerto Diego Aracena de Iquique	100.000	28.000	28,00%	38.000	28.000	73,68%	10.000	
Terminal de Pasajeros Aeropuerto Carriel Sur de Concepción	719.190	595.072	82,74%	41.492	40.492	97,59%	1.000	
Autopista Santiago - San Antonio, Ruta 78	17.722.943	17.191.263	97,00%	2.310.700	2.309.569	99,95%	1.131	
Camino Nogales – Puchuncavi	144.736	62.738	43,35%	50.000	50.000	100,00%	0	
Camino de La Madera	365.867	125.685	34,35%	143.308	125.685	87,70%	17.623	
Acceso Norte a Concepción	24.190.993	377.183	1,56%	377.185	377.183	100,00%	2	
Acceso Vial Aeropuerto Arturo Merino Benítez	58.000	28.000	48,28%	28.000	28.000	100,00%	0	
Ruta 5 Tramo Talca – Chillan	40.993.901	38.363.811	93,58%	2.170.181	2.081.138	95,90%	89.043	
Ruta 5 Tramo Santiago - Los Vilos	83.599.597	76.961.510	92,06%	34.596.491	34.588.991	99,98%	7.500	
Camino Santiago - Colina -Los Andes	13.560.894	12.922.191	95,29%	1.365.380	1.170.377	85,72%	195.003	
Ruta 5 Tramo Los Vilos - La Serena	239.131.438	46.842.071	19,59%	17.839.548	17.790.100	99,72%	49.448	
Ruta 5 Tramo Chillán-Collipulli	126.979.990	35.445.002	27,91%	6.589.442	6.531.210	99,12%	58.232	
Ruta 5 Tramo Collipulli-Temuco	33.563.883	29.168.148	86,90%	480.582	457.571	95,21%	23.011	

39 Corresponde al valor actualizado de la recomendación de MIDEPLAN (último RS) o al valor contratado.

40 Corresponde a la ejecución de todos los años de inversión, incluyendo el año 2005.

41 Corresponde al presupuesto máximo autorizado para el año 2005.

42 Corresponde al valor que se obtiene del informe de ejecución presupuestaria del año 2005.

**Cuadro 11**  
**Comportamiento Presupuestario de las Iniciativas de Inversión año 2005**

Iniciativas de Inversión	Costo Total Estimado <sup>39</sup>	Ejecución Acumulada al año 2005 <sup>40</sup>	% Avance al Año 2005	Presupuesto Final Año 2005 <sup>41</sup>	Ejecución Año 2005 <sup>42</sup>	% Ejecución Año 2005	Saldo por Ejecutar	Notas
	(1)	(2)	(3) = (2) / (1)	(4)	(5)	(6) = (5) / (4)	(7) = (4) - (5)	
Ruta 5 Tramo Temuco-Río Bueno	127.830.017	30.531.903	23,88%	6.230.548	6.191.791	99,38%	38.757	
Ruta 5 Tramo Río Bueno - Puerto Montt	228.905.988	33.640.446	14,70%	7.582.336	7.565.259	99,77%	17.077	
Aeropuerto La Florida - La Serena	58.000	28.000	48,28%	28.000	28.000	100,00%	0	
Aeropuerto Internacional Arturo Merino Benítez	2.935.381	2.564.895	87,38%	243.555	175.485	72,05%	68.070	
Terminal de Pasajeros Aeropuerto El Loa de Calama	48.500	23.500	48,45%	23.500	23.500	100,00%	0	
Ruta 5 Tramo Santiago-Talca y Acceso Sur a Santiago	14.711.605	10.841.160	73,69%	1.602.284	1.384.208	86,39%	218.076	
Interconexión Vial Santiago-Valparaíso-Viña del Mar	49.996.664	48.667.012	97,34%	17.452.977	17.295.393	99,10%	157.584	
Sistema Oriente Poniente, Costanera Norte	178.495.212	132.612.075	74,29%	40.858.092	40.716.741	99,65%	141.351	
Terminal de Pasajeros Cerro Moreno de Antofagasta	934.975	394.647	42,21%	53.330	50.000	93,76%	3.330	
Terminal de Pasajeros Carlos Ibáñez del Campo, Punta Arenas	628.541	504.423	80,25%	16.140	0	0,00%	16.140	
Sistema Norte Sur Santiago	155.850.791	58.268.883	37,39%	32.089.069	31.959.440	99,60%	129.629	
Red Vial Litoral Central	39.072.564	8.876.351	22,72%	6.195.574	6.181.156	99,77%	14.418	
Embalse Illapel	49.924.336	4.701.390	9,42%	4.107.033	4.058.568	98,82%	48.465	
Camino Internacional Ruta 60 Ch	2.627.948	675.109	25,69%	462.853	462.852	100,00%	1	

**Cuadro 11**  
**Comportamiento Presupuestario de las Iniciativas de Inversión año 2005**

Iniciativas de Inversión	Costo Total Estimado <sup>39</sup>	Ejecución Acumulada al año 2005 <sup>40</sup>	% Avance al Año 2005	Presupuesto Final Año 2005 <sup>41</sup>	Ejecución Año 2005 <sup>42</sup>	% Ejecución Año 2005	Saldo por Ejecutar	Notas
	(1)	(2)	(3) = (2) / (1)	(4)	(5)	(6) = (5) / (4)	(7) = (4) - (5)	
Variante Melipilla	6.222.456	2.378.608	38,23%	961.962	945.821	98,32%	16.141	
Américo Vespucio Sur	230.612.512	48.763.125	21,15%	24.987.152	24.897.569	99,64%	89.583	
Américo Vespucio Nor - Poniente	5.106.409	3.025.598	59,25%	1.409.226	1.342.090	95,24%	67.136	
Ruta Interportuaria Talcahuano – Penco	7.013.559	3.407.987	48,59%	2.787.332	2.770.902	99,41%	16.430	
Programa de Infraestructura Penitenciaria, Grupo I	2.059.613	1.549.254	75,22%	608.176	583.470	95,94%	24.706	
Programa de Infraestructura Penitenciaria, Grupo II	875.617	805.491	91,99%	366.409	350.707	95,71%	15.702	
Nuevo Aeropuerto Regional de Atacama, III Región	785.374	678.351	86,37%	387.940	347.852	89,67%	40.088	
Terminal de Pasajeros El Tepual de Puerto Montt	274.485	98.357	35,83%	36.150	0	0,00%	36.150	
Aeropuerto Chacalluta de Arica	1.392.671	1.151.640	82,69%	1.156.810	1.151.640	99,55%	5.170	
Programa de Infraestructura Penitenciaria, Grupo III	1.071.484	496.622	46,35%	505.140	496.622	98,31%	8.518	
Habilitación Anillo Intermedio Tramo El Salto-Av. Kennedy	17.000	15.000	88,24%	16.000	15.000	93,75%	1.000	
Estación de Intercambio Modal Quinta Normal	545.095	109.312	20,05%	110.269	87.900	79,71%	22.369	
Estación de Intercambio Modal La Cisterna	556.781	76.566	13,75%	101.025	49.800	49,29%	51.225	
Centro de Justicia de Santiago	2.140.757	1.313.073	61,34%	1.181.065	1.126.116	95,35%	54.949	
Plaza de la Ciudadanía	129.358	121.104	93,62%	121.125	121.104	99,98%	21	

**Cuadro 11**  
**Comportamiento Presupuestario de las Iniciativas de Inversión año 2005**

Iniciativas de Inversión	Costo Total Estimado <sup>39</sup>	Ejecución Acumulada al año 2005 <sup>40</sup>	% Avance al Año 2005	Presupuesto o Final Año 2005 <sup>41</sup>	Ejecución Año 2005 <sup>42</sup>	% Ejecución Año 2005	Saldo por Ejecutar	Notas
	(1)	(2)	(3) = (2) / (1)	(4)	(5)	(6) = (5) / (4)	(7) = (4) - (5)	
Estadio Techado Parque O'Higgins	5.330.924	72.407	1,36%	72.407	72.407	100,00%	0	
Túnel El Melón	55.342	25.342	45,79%	28.000	25.342	90,51%	2.658	
Conservación Redes de Camino IV Región	72.000	0	0,00%	32.000	0	0,00%	32.000	
Puerto Terrestre Los Andes	331.642	7.898	2,38%	17.695	7.898	44,63%	9.797	
Embalse Convento Viejo	1.125.687	0	0,00%	1.000	0	0,00%	1.000	
Mejoramiento Ruta 160, Concepción - Los Alamos, VIII Región	385.740	369.280	95,73%	293.458	276.998	94,39%	16.460	
Puente sobre el Canal de Chacao	6.591.643	6.413.761	97,30%	210.000	177.458	84,50%	32.542	
Acceso Nororiental a Santiago	1.108.637	228.474	20,61%	243.817	228.474	93,71%	15.343	
Estaciones de Transbordo Transantiago	498.264	482.821	96,90%	61.702	46.258	74,97%	15.444	
Conexión Vial Suiza - Las Rejas	427.350	0	0,00%	1.000	0	0,00%	1.000	
Camino de la Fruta, Ruta 66	1.640.715	1.487.961	90,69%	170.000	155.428	91,43%	14.572	
Mejoramiento Cuesta La Dormida	388.837	322.119	82,84%	192.914	160.846	83,38%	32.068	
<b>TOTALES</b>	<b>1.709.911.904</b>	<b>663.840.617</b>		<b>219.035.374</b>	<b>217.108.411</b>		<b>1.926.963</b>	

## ● Anexo 4: Indicadores de Gestión de Recursos Humanos

Cuadro 12 Avance Indicadores de Gestión de Recursos Humanos					
Indicadores	Fórmula de Cálculo	Resultados <sup>43</sup>		Avance <sup>44</sup>	Notas
		2004	2005		
Días No Trabajados	(N° de días de licencias médicas, días administrativos y permisos sin sueldo año t/12)/ Dotación Efectiva año t	0,46	0,92	200	1
Promedio Mensual Número de días no trabajados por funcionario.					
Rotación de Personal	(N° de funcionarios que han cesado en sus funciones o se han retirado del servicio por cualquier causal año t/ Dotación Efectiva año t ) *100	3,8	6,67	175	2
Porcentaje de egresos del servicio respecto de la dotación efectiva.					
Rotación de Personal					
Porcentaje de egresos de la dotación efectiva por causal de cesación.					
<ul style="list-style-type: none"> <li>Funcionarios jubilados</li> </ul>	(N° de funcionarios Jubilados año t/ Dotación Efectiva año t)*100	0	0		
<ul style="list-style-type: none"> <li>Funcionarios fallecidos</li> </ul>	(N° de funcionarios fallecidos año t/ Dotación Efectiva año t)*100	0	0		
<ul style="list-style-type: none"> <li>Retiros voluntarios</li> </ul>	(N° de retiros voluntarios año t/ Dotación efectiva año t)*100	3,8	6,67	175	3
<ul style="list-style-type: none"> <li>Otros</li> </ul>	(N° de otros retiros año t/ Dotación efectiva año t)*100	0	0		
<ul style="list-style-type: none"> <li>Razón o Tasa de rotación</li> </ul>	N° de funcionarios ingresados año t/ N° de funcionarios en egreso año t) *100	0	350	-	4
Grado de Movilidad en el servicio					
Porcentaje de funcionarios de planta ascendidos respecto de la Planta Efectiva de Personal.	(N° de Funcionarios Ascendidos) / (N° de funcionarios de la Planta Efectiva)*100	0	0		

43 La información corresponde al período Junio 2003-Mayo 2004 y Enero-Diciembre 2005, exceptuando los indicadores relativos a capacitación y evaluación del desempeño en que el período considerado es Enero 2004-Diciembre 2004 y Enero 2005-Diciembre 2005.

44 El avance corresponde a un índice con una base 100, de tal forma que un valor mayor a 100 indica mejoramiento, un valor menor a 100 corresponde a un deterioro de la gestión y un valor igual a 100 muestra que la situación se mantiene. Para calcular este avance es necesario, previamente, determinar el sentido de los indicadores en ascendente o descendente. El indicador es ascendente cuando mejora la gestión a medida que el valor del indicador aumenta y es descendente cuando mejora el desempeño a medida que el valor del indicador disminuye.

**Cuadro 12**  
**Avance Indicadores de Gestión de Recursos Humanos**

Indicadores	Fórmula de Cálculo	Resultados <sup>43</sup>		Avance <sup>44</sup>	Notas
		2004	2005		
Grado de Movilidad en el servicio					
Porcentaje de funcionarios a contrata recontractados en grado superior respecto del N° de funcionarios a contrata Efectiva.	$(N^{\circ} \text{ de funcionarios recontractados en grado superior, año t}) / (\text{Contrata Efectiva año t}) * 100$	0	0		
Capacitación y Perfeccionamiento del Personal					
Porcentaje de Funcionarios Capacitados en el año respecto de la Dotación efectiva.	$(N^{\circ} \text{ funcionarios Capacitados año t} / \text{Dotación efectiva año t}) * 100$	0	16,67	100	5
Porcentaje de becas <sup>45</sup> otorgadas respecto a la Dotación Efectiva.	$N^{\circ} \text{ de becas otorgadas año t} / \text{Dotación efectiva año t} * 100$	0	0		
Promedio anual de horas contratadas para capacitación por funcionario.	$(N^{\circ} \text{ de horas contratadas para Capacitación año t} / N^{\circ} \text{ de funcionarios capacitados año t})$	0	36,2	100	6
Grado de Extensión de la Jornada					
Promedio mensual de horas extraordinarias realizadas por funcionario.	$(N^{\circ} \text{ de horas extraordinarias diurnas y nocturnas año t} / 12) / \text{Dotación efectiva año t}$	0	0		
<ul style="list-style-type: none"> <li>Evaluación del Desempeño<sup>46</sup></li> </ul> Distribución del personal de acuerdo a los resultados de las calificaciones del personal.	Lista 1 % de Funcionarios	100	100	100	7
	Lista 2 % de Funcionarios	0	0		
	Lista 3 % de Funcionarios	0	0		
	Lista 4 % de Funcionarios	0	0		

**Notas**

1. Corresponde a una disminución de las licencias médicas y a un leve aumento en los días administrativos.
2. Corresponde a retiros voluntarios.
3. Los retiros voluntarios aluden razones de tipo personal y profesional, en cada caso.
4. La tasa de rotación de personal es producto de la reestructuración de la orgánica interna de CGC, para lo que se requirió contratar personal administrativo, lo que no representa un deterioro en la gestión.
5. Durante el año 2005 se implementó el 1° Plan de Capacitación lo que permitió capacitar a las Recepcionistas de CGC.
6. En total corresponde a 109 horas de capacitación de funcionarias.
7. No presenta variación en relación al año 2004.

45 Considera las becas para estudios de pregrado, postgrado y/u otras especialidades.

46 Esta información se obtiene de los resultados de los procesos de evaluación de los años correspondientes.