

---

**BALANCE  
DE GESTIÓN INTEGRAL  
AÑO 2005**

**CONSEJO NACIONAL DE  
TELEVISION**

**SANTIAGO DE CHILE**



---

# Índice

<b>1. Carta del Jefe de Servicio .....</b>	<b>4</b>
<b>2. Identificación de la Institución .....</b>	<b>6</b>
• Leyes y Normativas que rigen el Funcionamiento de la Institución .....	7
• Organigrama y Ubicación en la Estructura del Ministerio .....	8
• Principales Autoridades .....	9
• Definiciones Estratégicas .....	10
- Misión Institucional .....	10
- Objetivos Estratégicos .....	10
- Productos Estratégicos vinculado a Objetivos Estratégicos .....	10
- Clientes / Beneficiarios / Usuarios .....	11
- Productos Estratégicos vinculado a Clientes / Beneficiarios / Usuarios .....	12
• Recursos Humanos .....	13
- Dotación Efectiva año 2005 por tipo de Contrato y Sexo .....	13
- Dotación Efectiva año 2005 por Estamento y Sexo .....	14
- Dotación Efectiva año 2005 por Grupos de Edad y Sexo .....	15
• Recursos Financieros .....	16
- Recursos Presupuestarios año 2005 .....	16
<b>3. Resultados de la Gestión .....</b>	<b>17</b>
• Cuenta Pública de los Resultados .....	18
- Balance Global .....	18
- Resultados de la Gestión Financiera .....	20
- Resultados de la Gestión por Productos Estratégicos .....	24
• Cumplimiento de Compromisos Institucionales .....	27
- Informe de Programación Gubernamental .....	27
- Informe Preliminar de Cumplimiento de los Compromisos de los Programas/Instituciones Evaluadas .....	27
• Avances en Materias de Gestión .....	28
- Cumplimiento del Programa de Mejoramiento de la Gestión .....	28
- Cumplimiento Convenio de Desempeño Colectivo .....	29
- Cumplimiento de otros Incentivos Remuneracionales .....	30
- Avances en otras Materias de Gestión .....	30
• Proyectos de Ley .....	32
<b>4. Desafíos 2006 .....</b>	<b>33</b>

---

<b>5. Anexos .....</b>	<b>35</b>
• Anexo 1: Indicadores de Desempeño Presentados en el Proyecto de Presupuestos año 2005 .....	36
• Anexo 2: Cumplimiento del Programa de Mejoramiento de la Gestión 2005 .....	41
• Anexo 3: Transferencias Corrientes .....	42
• Anexo 4: Indicadores de Gestión de Recursos Humanos .....	43

## Índice de Cuadros

Cuadro 1: Dotación Efectiva año 2005 por tipo de Contrato y Sexo.....	13
Cuadro 2: Dotación Efectiva año 2005 por Estamento y Sexo.....	14
Cuadro 3: Dotación Efectiva año 2005 por Grupos de Edad y Sexo.....	15
Cuadro 4: Ingresos Presupuestarios Percibidos año 2005.....	16
Cuadro 5: Gastos Presupuestarios Ejecutados año 2005.....	16
Cuadro 6: Ingresos y Gastos años 2004 – 2005.....	20
Cuadro 7: Análisis del Comportamiento Presupuestario año 2005.....	21
Cuadro 8: Indicadores de Gestión Financiera.....	23
Cuadro 9: Cumplimiento Convenio Colectivo año 2005.....	30
Cuadro 10: Cumplimiento de Indicadores de Desempeño año 2005.....	36
Cuadro 11: Cumplimiento PMG 2005.....	41
Cuadro 12: Cumplimiento PMG años 2002 – 2004.....	41
Cuadro 13: Transferencias Corrientes.....	42
Cuadro 14: Avance Indicadores de Gestión de Recursos Humanos.....	43

## Índice de Gráficos

Gráfico 1: Dotación Efectiva año 2005 por tipo de Contrato.....	13
Gráfico 2: Dotación Efectiva año 2005 por Estamento.....	14
Gráfico 3: Dotación Efectiva año 2005 por Grupos de Edad y Sexo.....	15

---

# 1. Carta del Jefe de Servicio

**PATRICIA POLITZER  
PRESIDENTA  
CONSEJO NACIONAL DE TELEVISIÓN**

Por mandato constitucional, al Consejo Nacional de Televisión le corresponde velar por el correcto funcionamiento de la televisión en el país. Este objetivo, que se mantiene como prioritario, se ha ido complementado con otros importantes desafíos que nos permitirán tener una televisión de calidad, pero también telespectadores informados y con capacidad de decidir qué ven y cuándo lo ven.

Es así como este año destacó la celebración en Santiago de la segunda versión del Festival Iberoamericano de Televisión Infantil Prix Jeunesse 2005. El Departamento de Fomento del CNTV asumió en conjunto con varios actores del mundo audiovisual, el desafío de realizar el Festival en Chile. El objetivo fue crear debate, reflexión y motivar la producción de calidad para los niños, trayendo a Chile los mejores programas de la Televisión Infantil mundial. La competencia contó con 111 programas de provenientes de 14 países, quedando 55 finalistas entre los cuales se escogieron los 8 ganadores de las distintas categorías. Este encuentro consolidó la imagen de Chile como un polo de producción audiovisual en habla hispana, logrando una amplia cobertura mediática, incluyendo los medios online. Durante el acto de clausura, se anunció que la Fundación Prix Jeunesse escogió a Chile como sede permanente de la versión iberoamericana del Festival, que se lleva a cabo los años impares. La tercera versión será en agosto de 2007.

En dicha línea, y ya siendo miembro oficial de la Internacional Academy of Televisión Arts & Sciences, institución organizadora de los premios EMMY, al Consejo Nacional de Televisión le correspondió ser anfitrión de 3 categorías concursables, donde participaron un total de 17 programas en las categorías infantil, documental y programas artísticos. Esta actividad fue organizada y conducida por profesionales de la institución, de acuerdo a las estrictas normas establecidas al efecto por la organización EMMY, contando con más de 30 expertos nacionales que conformaron el jurado de las distintas categorías

Siguiendo con el fomento a la televisión de calidad, y al igual que en los años anteriores, los fondos concursables destinados al fomento de una televisión de mejor calidad siguieron incrementándose, llegando a \$ 974.000.041. Estos se distribuyeron en 18 proyectos, que se traducirán en más de 90 horas de programación, manteniéndose el énfasis en la producción de programas para niños y jóvenes, y el apoyo a la industria audiovisual de las diversas regiones del país. Durante el período 2000-2005, el Consejo Nacional de Televisión entregó a la televisión chilena recursos por un total de \$ 3.021 millones que se distribuyeron en 52 programas.

Complementario al esfuerzo anterior, durante el año 2005 el Fondo de Producción Local en su cuarta versión asignó \$66 millones de pesos, distribuidos en 11 proyectos. Luego de cuatro años de vigencia de este Fondo, las 12 regiones del país cuentan con un programa de televisión de interés local, ya financiado o en proceso de ejecución, gracias a los recursos del Fondo Local. La II región recibió este año por primera vez el subsidio.

---

El CNTV mantuvo el foco de sus investigaciones en aquellas áreas que pueden servir directamente al desarrollo de la industria audiovisual. En esa perspectiva, destaca la realización de la Vª Encuesta Nacional de Televisión, en conjunto con Adimark Comunicaciones. Cada tres años, este instrumento recoge un conjunto de antecedentes sobre equipamiento, hábitos de consumo, evaluación y niveles de satisfacción de las audiencias, opiniones sobre la regulación televisiva y otros temas de interés público relacionados con el desarrollo audiovisual.

A los ya tradicionales Barómetros de Violencia y de Calidad de la Programación Infantil, se sumó este año el "Barómetro de la Calidad de los Noticieros de Televisión Abierta". Luego de un intenso trabajo en conjunto con todos los actores involucrados, se elaboró un instrumento cuyo objetivo es evaluar los informativos centrales de la televisión abierta.

Como se puede ver, no se deja de lado ningún segmento ni sector social, es por ello que nuestro énfasis es fomentar la información de que dispone la población sobre la televisión lo que nos permite realizar una labor de supervisión mucho más precisa. En tal sentido las denuncias recibidas durante el año 2005 por parte de particulares fueron 228 de las cuales se acogieron a trámite 164 y el resto fueron desestimadas. El total de denuncias acogidas a tramitación recayeron en 77 programas. El tema de mayor preocupación para los denunciante dice relación con los contenidos inadecuados para menores de edad exhibidos en horario para todo espectador, tales como la violencia y el erotismo. En segundo lugar, surge una nueva preocupación: el maltrato de los animales y el medio ambiente, lo que desplazó a un tercer lugar el tema de la dignidad de las personas. Durante el año 2005 se realizaron 86 Informes de Casos sobre programas de televisión abierta y 36 informes de distintas señales de televisión por cable.

Finalmente Novasur, el canal de televisión educativa, que se inició en forma piloto el año 2000 en la VI Región, llegó durante el último año a la Región Metropolitana, tras firmarse un acuerdo con VTR y los canales del Senado y la Cámara de Diputados. Ya son 836 establecimientos educacionales los que reciben la programación de Novasur, beneficiando a más de 300 mil estudiantes de todo el país.



**PATRICIA POLITZER**  
**PRESIDENTA**

---

## 2. Identificación de la Institución

- Leyes y Normativas que rigen el Funcionamiento de la Institución
- Organigrama y Ubicación en la Estructura del Ministerio
- Principales Autoridades
- Definiciones Estratégicas
  - Misión Institucional
  - Objetivos Estratégicos
  - Productos Estratégicos vinculado a Objetivos Estratégicos
  - Clientes / Beneficiarios / Usuarios
  - Productos Estratégicos vinculado a Clientes / Beneficiarios / Usuarios
- Recursos Humanos
  - Dotación Efectiva año 2005 por tipo de Contrato y Sexo
  - Dotación Efectiva año 2005 por Estamento y Sexo
  - Dotación Efectiva año 2005 por Grupos de Edad y Sexo
- Recursos Financieros
  - Recursos Presupuestarios año 2005

---

- **Leyes y Normativas que rigen el Funcionamiento de la Institución**

La Constitución Política de la República consagra la existencia de un Consejo Nacional de Televisión, autónomo y con personalidad jurídica propia, encargado de velar por el correcto funcionamiento de los servicios de televisión.

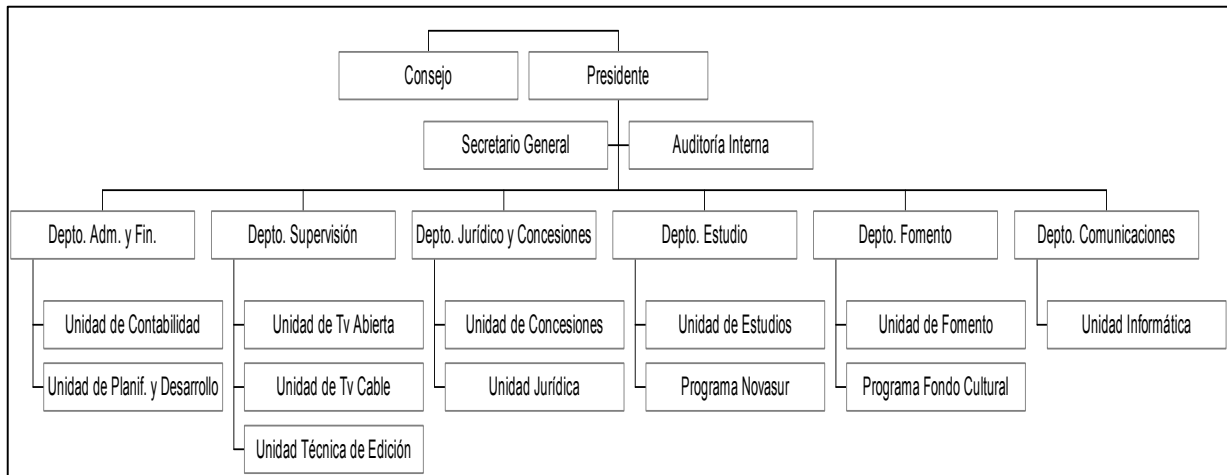
En su carácter de organismo autónomo, el Consejo no depende de autoridad alguna de Gobierno y se relaciona con el Presidente de la República a través del Ministerio Secretaría General de Gobierno.

La ley 18.838, de 1989, modificada por la ley 19.131, de 1992, señala la composición, organización y demás funciones y atribuciones del Consejo.



---

- **Organigrama y Ubicación en la Estructura del Ministerio**



---

- **Principales Autoridades**

<b>Cargo</b>	<b>Nombre</b>
PRESIDENTA	PATRICIA POLITZER
SECRETARIO GENERAL	HERNAN POZO
JEFA DE FOMENTO	MARIA DE LA LUZ SAVAGNAN
JEFA DE ESTUDIO	MARIA DOLORES SOUZA
JEFA DE COMUNICACIONES	BELEN CORREA
JEFE DE ADMINISTRACION Y FINANZAS	JORGE JARAQUEMADA
JEFE DE JURIDICO Y CONCESIONES	HERNAN POZO
JEFE DE SUPERVISION	JORGE JARAQUEMADA

---

## • Definiciones Estratégicas

### - Misión Institucional

Velar por el correcto funcionamiento de la televisión a través de políticas institucionales que tiendan a orientar, estimular y regular la actividad de la industria audiovisual, telespectadores y autoridad regulatoria en el fenómeno televisivo en sintonía con los cambios tecnológicos y socioculturales en un contexto de creciente internacionalización.

### - Objetivos Estratégicos

Número	Descripción
1	Generar información relevante para incentivar procesos decisionales de calidad mediante estudios de opinión, de infraestructura, de contenidos y de audiencia sobre la televisión.
2	Incentivar el aumento en la calidad de la producción nacional.
3	Extender la cobertura de la televisión en términos geográficos y poblacionales.
4	Contribuir al mejoramiento de la calidad y equidad de los aprendizajes de los escolares mediante la incorporación planificada de la televisión educativa, en articulación convergente con otras nuevas tecnologías de información y comunicación, en el sistema educacional.
5	Supervisar el correcto funcionamiento de los canales de televisión, definido en la ley, mediante la fiscalización de los contenidos de la programación televisiva.
6	Velar por el cumplimiento de la normativa referida a la integración de la población con discapacidad auditiva en los noticieros de la televisión abierta

### - Productos Estratégicos vinculado a Objetivos Estratégicos

Número	Nombre - Descripción	Objetivos Estratégicos a los cuales se vincula
1	<u>Supervisión de los Contenidos de televisión</u> <ul style="list-style-type: none"><li>• Fiscalización de televisión abierta</li><li>• Fiscalización de televisión por cable</li></ul>	5
2	<u>Estudios sobre Televisión</u> <ul style="list-style-type: none"><li>• Informes de la Oferta Cultural de la Televisión abierta</li><li>• Encuesta Nacional de Televisión</li></ul>	1
3	<u>Fondo de Antena</u> <ul style="list-style-type: none"><li>• Financiamiento de la instalación de antenas en zonas aisladas o fronteras</li><li>• Financiamiento de programas de Televisión de producción local.</li></ul>	3
4	<u>Fondo de Discapacidad Auditiva</u> <ul style="list-style-type: none"><li>• Noticieros emitidos bajo el lenguaje de señas</li></ul>	6

	<u>Programa de Televisión Educativa Novasur</u>	
5	<ul style="list-style-type: none"> <li>• Producción y transmisión de la señal educativa Novasur</li> <li>• Entrega de material complementario a través del sitio web de la señal Novasur</li> <li>• Capacitación y asistencia técnica a docentes para la implementación del programa de televisión educativa Novasur en los establecimientos educacionales</li> </ul>	4
6	<u>Fondo de Fomento a la Calidad de la Televisión</u>	2

**- Clientes / Beneficiarios / Usuarios**

Número	Nombre
	Industria televisiva
1	<ul style="list-style-type: none"> <li>• Canales de televisión abierta</li> <li>• Operadores de televisión por cable</li> <li>• Productoras independientes</li> <li>• Canales de televisión locales</li> </ul>
2	Centros de estudios nacionales
	Medios de comunicación
3	<ul style="list-style-type: none"> <li>• Diarios</li> <li>• Revistas</li> <li>• Radios</li> </ul>
4	Asociaciones y organizaciones civiles
5	Establecimientos educacionales (municipalizados, subvencionados y privados) y comunidad escolar correspondiente
6	Opinión pública y telespectadores en general
7	Asociación de personas con discapacidad auditiva: Club Real de Sordos
8	Personas con discapacidad auditiva

**- Productos Estratégicos vinculado a Clientes / Beneficiarios / Usuarios**

Número	Nombre – Descripción Producto Estratégico	Clientes/beneficiarios/usuarios a los cuales se vincula
1	Supervisión de los Contenidos de televisión	<ul style="list-style-type: none"> <li>• Industria televisiva</li> <li>• Asociaciones y organizaciones civiles</li> <li>• Opinión pública y telespectadores en general</li> </ul>
2	Información Estadística de televisión	<ul style="list-style-type: none"> <li>• Industria televisiva</li> <li>• Centros de estudios nacionales</li> <li>• Medios de comunicación</li> <li>• Asociaciones y organizaciones civiles</li> </ul>
3	Fondo de Antena	<ul style="list-style-type: none"> <li>• Industria televisiva</li> <li>• Opinión pública y telespectadores en general</li> </ul>
4	Fondo de Discapacidad Auditiva	<ul style="list-style-type: none"> <li>• Industria televisiva</li> <li>• Asociación de personas con discapacidad auditiva: Club Real de Sordos</li> <li>• Personas con discapacidad auditiva</li> </ul>
5	Programa de Televisión Educativa Novasur	<ul style="list-style-type: none"> <li>• Establecimientos educacionales (municipalizados, subvencionados y privados) y comunidad escolar correspondiente</li> </ul>
6	Fondo de Fomento a la Calidad de la Televisión	<ul style="list-style-type: none"> <li>• Industria televisiva</li> <li>• Opinión pública y telespectadores en general</li> </ul>

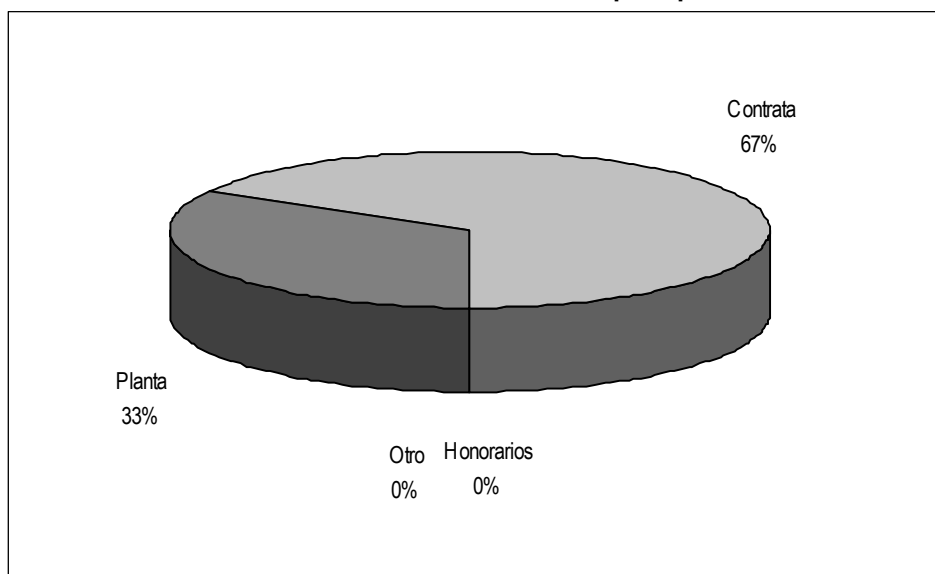
---

- **Recursos Humanos**

- **Dotación Efectiva año 2005 por tipo de Contrato y Sexo**

<b>Cuadro 1</b>			
<b>Dotación Efectiva<sup>1</sup> año 2005</b>			
<b>por tipo de Contrato y Sexo</b>			
	Mujeres	Hombres	Total
Planta	3	9	12
Contrata	11	13	24
Honorarios <sup>2</sup>			
Otro			
<b>TOTAL</b>	<b>14</b>	<b>22</b>	<b>36</b>

- **Gráfico 1: Dotación Efectiva año 2005 por tipo de Contrato**



---

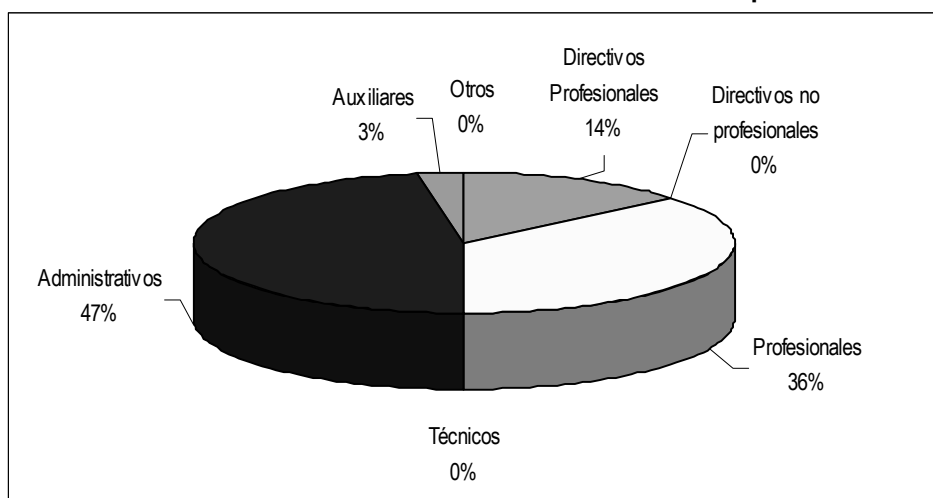
1 Corresponde al personal permanente del servicio o institución, es decir: personal de planta, contrata, honorarios asimilado a grado, profesionales de la ley N° 15.076, jornales permanentes y otro personal permanente, que se encontraba ejerciendo funciones en la Institución al 31 de diciembre de 2005. Cabe hacer presente que el personal contratado a honorarios a suma alzada no corresponde a la dotación efectiva de personal.

2 Considera sólo el tipo "honorario asimilado a grado".

- **Dotación Efectiva año 2005 por Estamento y Sexo**

Cuadro 2 Dotación Efectiva <sup>3</sup> año 2005 Por Estamento y Sexo			
	Mujeres	Hombres	Total
Directivos Profesionales <sup>4</sup>	2	3	5
Directivos no Profesionales <sup>5</sup>			
Profesionales <sup>6</sup>	7	6	13
Técnicos <sup>7</sup>			
Administrativos	5	12	17
Auxiliares		1	1
Otros <sup>8</sup>			
<b>TOTAL</b>	<b>14</b>	<b>22</b>	<b>36</b>

• **Gráfico 2: Dotación Efectiva año 2005 por Estamento**



3 Corresponde al personal permanente del servicio o institución, es decir: personal de planta, contrata, honorarios asimilado a grado, profesionales de la ley N° 15.076, jornales permanentes y otro personal permanente, que se encontraba ejerciendo funciones en la Institución al 31 de diciembre de 2005. Cabe hacer presente que el personal contratado a honorarios a suma alzada no corresponde a la dotación efectiva de personal.

4 Se debe incluir a Autoridades de Gobierno, Jefes superiores de Servicios y Directivos Profesionales.

5 En este estamento, se debe incluir a Directivos no Profesionales y Jefaturas de Servicios Fiscalizadores.

6 En este estamento, considerar al personal Profesional, incluido el afecto a las Leyes Nos. 15.076 y 19.664, los Fiscalizadores y Honorarios asimilados a grado.

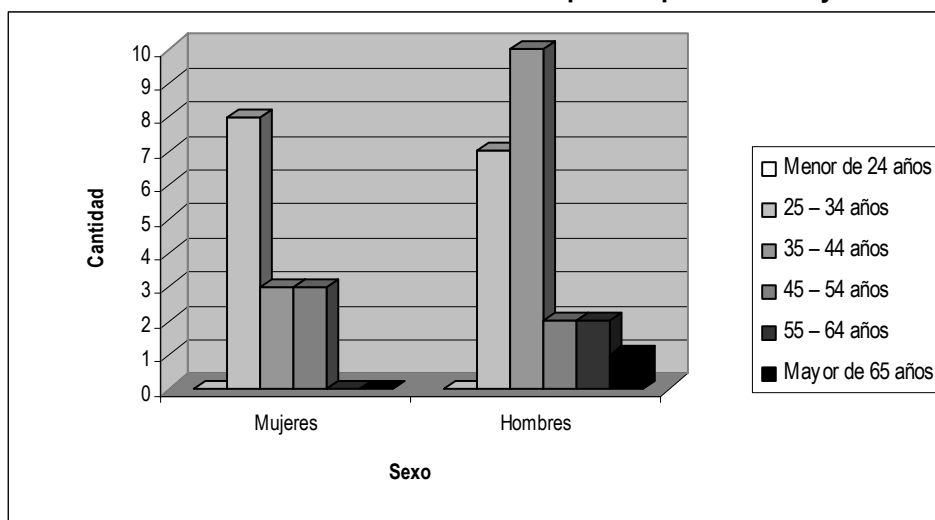
7 Incluir Técnicos Profesionales y No profesionales.

8 Considerar en este estamento los jornales permanentes y otro personal permanente.

- **Dotación Efectiva año 2005 por Grupos de Edad y Sexo**

Cuadro 3 Dotación Efectiva <sup>9</sup> año 2005 por Grupos de Edad y Sexo			
Grupos de edad	Mujeres	Hombres	Total
Menor de 24 años			
25 – 34 años	8	7	15
35 – 44 años	3	10	13
45 – 54 años	3	2	5
55 – 64 años		2	2
Mayor de 65 años		1	1
TOTAL	14	22	36

• **Gráfico 3: Dotación Efectiva año 2005 por Grupos de Edad y Sexo**



9 Corresponde al personal permanente del servicio o institución, es decir: personal de planta, contrata, honorarios asimilado a grado, profesionales de la ley N° 15.076, jornales permanentes y otro personal permanente. Cabe hacer presente que el personal contratado a honorarios a suma alzada no corresponde a la dotación efectiva de personal.



---

- **Recursos Financieros**

- **Recursos Presupuestarios año 2005**

**Cuadro 4**  
**Ingresos Presupuestarios**  
**Percibidos<sup>10</sup> año 2005**

<b>Descripción</b>	<b>Monto M\$</b>
Aporte Fiscal	1.081.575
Endeudamiento <sup>11</sup>	0
Otros Ingresos <sup>12</sup>	1.060.366
TOTAL	2.141.941

**Cuadro 5**  
**Gastos Presupuestarios**  
**Ejecutados<sup>10</sup> año 2005**

<b>Descripción</b>	<b>Monto M\$</b>
Corriente <sup>13</sup>	2.101.956
De Capital <sup>14</sup>	33.567
Otros Gastos <sup>15</sup>	6.418
TOTAL	2.141.941

---

10 Esta información corresponde a los informes mensuales de ejecución presupuestaria del año 2005.

11 Corresponde a los recursos provenientes de créditos de organismos multilaterales.

12 Incluye el Saldo Inicial de Caja y todos los ingresos no considerados en alguna de las categorías anteriores.

13 Los gastos Corrientes corresponden a la suma de los subtítulos 21, 22, 23 y 24.

14 Los gastos de Capital corresponden a la suma de los subtítulos 29, subtítulo 31, subtítulo 33 más el subtítulo 32 ítem 05, cuando corresponda.

15 Incluye el Saldo Final de Caja y todos los gastos no considerados en alguna de las categorías anteriores.

---

## 3. Resultados de la Gestión

- Cuenta Pública de los Resultados
  - Balance Global
  - Resultados de la Gestión Financiera
  - Resultados de la Gestión por Productos Estratégicos
- Cumplimiento de Compromisos Institucionales
  - Informe de Programación Gubernamental
  - Informe Preliminar de Cumplimiento de los Compromisos de los Programas/Instituciones Evaluadas
- Avance en materias de Gestión
  - Cumplimiento del Programa de Mejoramiento de la Gestión
  - Cumplimiento Convenio de Desempeño Colectivo
  - Cumplimiento de otros Incentivos Remuneracionales
  - Avances en otras Materias de Gestión
- Proyectos de Ley

---

## • Cuenta Pública de los Resultados

### - Balance Global

Durante el año 2005, los recursos con que dispuso el Consejo Nacional de Televisión para desarrollar su labor se vieron incrementados en torno al 23,1%, lo que significó pasar de los MM\$ 1.721 a MM\$ 2.119. Sin embargo esta cifra esconde algunos elementos no menores a la hora de hacer un análisis pormenorizado de las distintas cuentas y así poder determinar donde se encuentran los énfasis de la gestión institucional y de esa manera ver como se responde a los desafíos de promoción de la cultura, el respeto a los demás y el contenido de los programas de televisión.

Partiremos señalando que en el transcurso de año 2005 se siguió manteniendo una relación con el Consejo Nacional de la Cultura y las Artes y al igual que en los años anteriores, los fondos concursables destinados al fomento de una televisión de mejor calidad siguieron incrementándose, aproximadamente en un 39% llegando a \$ 974.000.041. Estos se distribuyeron en 18 proyectos, que se traducirán en más de 90 horas de programación, manteniéndose el énfasis en la producción de programas para niños y jóvenes, y el apoyo a la industria audiovisual de las diversas regiones del país. Tan importante como el aporte que este fondo de Consejo Nacional de Tv. efectuó al financiamiento de estos proyectos, es que en conjunto lograron aunar casi el equivalente en aportes privados, es decir, que a la cifra señalada se deben agregar otros MM\$800 más para la producción audiovisual de calidad en nuestro país. Es así como resaltan los éxitos cosechados por “Geografía del deseo” y “Heredia & Asociados, en series de Ficción, “Diego y Glot” y “Tikitiklip” en programación Infantil y “Mi Mundo Privado” y la serie “Perspeplejja”, en el género no Ficción.

Durante este año destacó la celebración en Santiago de la segunda versión del Festival Iberoamericano de Televisión Infantil Prix Jeunesse 2005. El Departamento de Fomento del CNTV asumió en conjunto con varios actores del mundo audiovisual, el desafío de realizar el Festival en Chile y que cumplió el objetivo de superar las metas alcanzadas en la primera versión del año 2003. Uno de los objetivos fue crear debate, reflexión y motivar la producción de calidad para los niños, trayendo a Chile los mejores programas de la Televisión Infantil mundial. Se presentaron 111 programas provenientes de 14 países, quedando 55 finalistas entre los cuales se escogieron los 8 ganadores de las distintas categorías. Este encuentro consolidó la imagen de Chile como un polo de producción audiovisual en habla hispana, logrando una amplia cobertura mediática. En la Competencia Chile ganó el primer premio en dos categorías, hasta 6 años no Ficción y de 12 a 15 años Ficción, y también obtuvo segundos y terceros lugares en otras categorías.

En la misma línea se enmarca el denominado Fondo Local de producción audiovisual, el que por cuarto año se entrega a realizadores que se encuentran fuera de la región metropolitana y que en el transcurso del 2005 benefició a 11 nuevos proyectos y completó el arribo a todas las regiones del país.

En cuanto a los estudios el CNTV mantuvo el foco de sus investigaciones en aquellas áreas que pueden servir directamente al desarrollo de la industria audiovisual. Es así como destaca la realización de la Vª Encuesta Nacional de Televisión, que se realiza cada tres años, este instrumento recoge un conjunto de

---

antecedentes sobre equipamiento, hábitos de consumo, evaluación y niveles de satisfacción de las audiencias, opiniones sobre la regulación televisiva y otros temas de interés público relacionados con el desarrollo audiovisual. También Se realizaron el “Barómetro de Violencia”, el “Barómetro de Calidad de la Programación Infantil” y el “Barómetro de la Calidad de los Noticiarios de Televisión Abierta”.

En cuanto al canal de televisión educativa Novasur, este continúa su expansión en las regiones, llegando también a la Región Metropolitana tras firmarse un acuerdo con VTR y los canales del Senado y la Cámara de Diputados. Ya son 836 establecimientos educacionales, con más de 300 mil alumnos beneficiados y 1.296 profesores capacitados para trabajar con este nuevo sistema de enseñanza que permite complementar el sistema actual de docencia, con énfasis en las nuevas tecnologías, pues son clases guiadas por el profesor, vistas por televisión y con apoyo de un portal Internet tanto para profesores, alumnos y apoderados.

En cuanto a la supervisión de contenidos, este año nuevamente se muestra lo marginal que resulta respecto del total de horas exhibidas por televisión, sea abierta o por cable, siendo en el primero de los casos en torno al 1,8% y en el segundo en torno al 0.24%. esto demuestra que la orientación estratégica seguida en los últimos años, respecto de entregar la mayor cantidad de herramientas decisionales a los consumidores de televisión va por el camino correcto, es así que se produce un incremento en las denuncias ciudadanas respecto de contenidos considerados inapropiados para ser emitidos por televisión, el tema de mayor preocupación para los denunciantes dice relación con los contenidos inadecuados para menores de edad exhibidos en horario para todo espectador, tales como la violencia y el erotismo. El total fue de 228 denuncias presentadas por particulares.

Al analizar el Fondo de Discapacidad auditiva, aquel que realiza aporte a los canales de televisión abierta para que emitan algún noticiario bajo el esquema de lenguaje dactilolálico (señas) para que la población con discapacidad auditiva se pueda integrar al menos bajo este esquema, no tuvo mayores variaciones respecto del año anterior y se continúa bajo la modalidad acordada con ANATEL para dar cumplimiento a la normativa vigente sobre la materia.

Los proyectos para financiar la instalación de antenas repetidoras en zonas aisladas, fronterizas o extremas del territorio nacional dieron como resultado un 100% de aprobación ya que los canales se han unido para efectuar una instalación que permita a todos los canales participantes poder realizar y cumplir con los aspectos técnicos requeridos para ampliar sus transmisiones a las zonas previamente definidas, de ahí que el indicador sea un 100% de recepción a las propuestas y esta se incrementa de manera significativa respecto de años anteriores. Cabe resaltar que en las localidades se presentaron por primera vez conjuntamente las concesionarias de televisión TVN, Mega, Chilevisión y Canal 13, siendo primera vez que participa Chilevisión. Este fondo también destina a su vez \$5.000.000 para que una permisionaria se haga cargo de la instalación de antenas en localidades apartadas. Este año el único postulante fue la empresa DirecTV ex Sky que instalara 39 antenas en distintas regiones del País.

- **Resultado de la Gestión Financiera**

<b>Cuadro 6</b>			
<b>Ingresos y Gastos años 2004 - 2005</b>			
<b>Denominación</b>	<b>Monto Año 2004</b>	<b>Monto Año 2005</b>	<b>Notas</b>
	<b>M\$<sup>16</sup></b>	<b>M\$</b>	
<b>INGRESOS</b>	<b>1.774.173</b>	<b>2.141.941</b>	
VENTA DE ACTIVOS	436	0	
TRANSFERENCIAS	752.417	1.050.683	1
OTROS INGRESOS	4.734	3.780	
APORTE FISCAL	1.013.424	1.081.575	
SALDO INICIAL DE CAJA	3.162	5.903	
<b>GASTOS</b>	<b>1.774.173</b>	<b>2.141.941</b>	
GASTOS EN PERSONAL	465.929	599.369	2
BIENES Y SERVICIOS DE CONSUMO	187.215	320.823	2
TRANSFERENCIAS CORRIENTES	1.081.150	1.181.764	3
INVERSION REAL	33.795	33.567	
OPERACIONES AÑOS ANTERIORES	0	0	
SALDO FINAL DE CAJA	6.084	6.418	

**Notas:**

1. En el año 2005 se continuo la relación con el Consejo Nacional de la Cultura y las Artes, la cual en materia financiera tiene su máxima expresión en la transferencia que realiza dicha institución para que éste Consejo efectúe, por una parte el concurso del Fondo de apoyo a programas de calidad y por otra parte el Fondo de fomento a la producción local, ambos pretenden incrementar y mejorar la oferta audiovisual de calidad para la televisión chilena. Este año hubo un incremento de los recursos en un 40%.
2. En cuanto a los gasto en personal, el incremento fue de un 29% y en Bienes y Servicios el incremento fue de un 71%, esto se dio debido a que el Programa Novasur paso del item Transferencias Corrientes al item 21 y 22, Cabe señalar también que no se dejó de hacer ninguna de las actividades programadas e incluso el Consejo Nacional de Televisión fue Organizador de la segunda versión del Festival Iberoamericano de Televisión Infantil Prix Jeunesse 2005, trayendo a Chile los mejores programas de la Televisión Infantil mundial.
3. Las transferencias marcaron un incremento de casi un 10% respecto del año anterior, aumento que se destinó básicamente para apoyar la producción audiovisual, la que superó el 40%. Estos datos muestran el gran esfuerzo que como institución se efectúa para que los recursos que dispone el Estado lleguen realmente al destino para los cuales fueron creados.

<sup>16</sup> La cifras están indicadas en M\$ del año 2005. Factor de actualización es de 1,030594 para expresar pesos del año 2004 a pesos del año 2005.

Como resumen del cuadro precedente, se puede apreciar que los recursos obtenidos se destinaron preferentemente a actividades con un claro impacto en la comunidad, lo que demuestra el compromiso institucional por hacer las cosas a favor de la gente.

Cuadro 7 Análisis del Comportamiento Presupuestario año 2005								
Subt.	Item	Asig.	Denominación	Presupuesto Inicial <sup>17</sup> (M\$)	Presupuesto Final <sup>18</sup> (M\$)	Ingresos y Gastos Devengados <sup>19</sup> (M\$)	Diferencia <sup>20</sup> (M\$)	Notas
			<b>INGRESOS</b>	<b>2.094.361</b>	<b>2.144.112</b>	<b>2.141.941</b>	<b>2.171</b>	
05			TRANSFERENCIAS CORRIENTES	1.050.683	1.050.683	1.050.683		
	02		Del Gobierno Central	1.050.683	1.050.683	1.050.683		1
		001	Consejo Nacional de la Cultura y las Artes	1.050.683	1.050.683	1.050.683		
08			OTROS INGRESOS CORRIENTES	4.951	4.951	3.780	1.171	
	99		Otros	4.951	4.951	3.780	1.171	2
09			APORTE FISCAL	1.036.727	1.081.575	1.081.575		
	01		Libre	1.036.727	1.081.575	1.081.575		3
10			VENTA DE ACTIVOS NO FINANCIEROS	1.000	1.000		1.000	
	99		Otros Activos no Financieros	1.000	1.000		1.000	4
15			SALDO INICIAL DE CAJA	1.000	5.903	5.903		5
			<b>GASTOS</b>	<b>2.094.361</b>	<b>2.144.112</b>	<b>2.141.941</b>	<b>2.171</b>	
21			GASTOS EN PERSONAL	451.496	606.897	599.369	7.528	6
22			BIENES Y SERVICIOS DE CONSUMO	231.607	320.822	320.823	-1	7
24			TRANSFERENCIAS CORRIENTES	1.376.640	1.181.775	1.181.764	11	8
	03		Transferencias a Otras Entidades Públicas	1.376.640	1.181.775	1.181.764	11	
		030	Televisión Educativa Novasur	194.865				
		560	Fondo de Apoyo a Programas Culturales	1.014.041	1.014.041	1.014.030	11	
		561	Fondo Antena y medios de recepción satelital	151.098	151.098	151.098		
		562	Fondo de Discapacidad Auditiva	16.636	16.636	16.363		
29			ADQUISICION DE ACTIVOS NO FINANCIEROS	33.618	33.618	33.567	51	9
	04		Mobiliario y Otros	13.669	13.669	13.637	32	
	06		Equipos Informáticos	19.949	19.949	19.930	19	
35			SALDO FINAL DE CAJA	1.000	1.000	6.418	-5.418	10

17 Presupuesto Inicial: corresponde al aprobado en el Congreso.

18 Presupuesto Final: es el vigente al 31.12.2005

19 Ingresos y Gastos Devengados: incluye los gastos no pagados el 2005.

20 Corresponde a la diferencia entre el Presupuesto Final y los Ingresos y Gastos Devengados.

---

Siguiendo el orden establecido en el cuadro N°7, pasaremos a analizar las diferencias más significativas de las cuentas que componen el presupuesto institucional, así como las desviaciones de ingresos y gasto, además de las diferencias existentes entre el presupuesto inicial y el presupuesto final.

1. Como ya se mencionó, en el 2005 se continuó percibiendo recursos del Consejo Nacional de la Cultura y las Artes, el devengado de dicha cuenta fue por la totalidad de los recursos signados en el presupuesto inicial y final.
2. En cuanto a los Otros Ingresos, no se obtuvo lo que se proyectó, esto debido a que las licencias medicas no lograron recaudar los ingresos suficientes proyectados, produciéndose una diferencia de \$ 1.171.000 entre el presupuesto final y los ingresos y gastos devengados.
3. En el caso del Aporte Fiscal, este se incrementó debido al mayor traspaso para el Gasto en Personal, debido tanto al reajuste, asignaciones de modernización, bonos y aguinaldos. Todo lo anterior esta respaldado en los Decretos de Hacienda N° 376, N° 509 y N° 641.
4. Debemos señalar que nuestra proyección de ingresos propios no fue coincidente con la realidad final del período, esto se justifica por que se decidió no dar de baja equipos como video reproductores VHS y computadores y se tomo la decisión de postergarlo para los años siguientes.
5. El Saldo Inicial de Caja fue ajustado debido a que el año 2004 se culminó con un saldo final menor al proyectado debido al uso total de los recursos destinados a la institución, lo que dio paso a la modificación correspondiente.
6. En cuanto a los egresos, el panorama de la cuenta Gasto en Personal nos muestra un incremento desde el presupuesto inicial al presupuesto final, lo que se explica por mayores aportes desde el fisco, tal cual se señaló en la Nota 3, así y todo la diferencia del gasto devengado y del presupuesto final en dicha cuenta fue aproximadamente de 1%, lo que establece un margen prudencial para la administración de los recursos públicos y se enmarca en lo señalado como autorización máxima de gasto, según se reitera en las Instrucciones para la Ejecución Presupuestaria.
7. El gasto en Bienes y Servicios sufrió un incremento desde el presupuesto inicial al presupuesto final de 38%, lo que se explica por los Decretos de Hacienda N° 376, N° 509 y N° 641 y principalmente por el traspaso de los recursos del programa Novasur desde transferencias corrientes al Item 22.
8. En cuanto a las Transferencias a otras entidades públicas, estos son recursos administrados por la propia institución, los que permiten desarrollar tanto el Fondo de Apoyo a Programas Culturales, el Fondo Antena –con su versión de Fomento a la producción audiovisual local- y el Fondo de Discapacidad Auditiva. Todos ellos se manejan de manera separada y con presupuesto propio, siendo ejecutados en su totalidad, y produciéndose solo una diferencia no relevante en el fondo de apoyo a programas culturales.
9. La cuenta Adquisición de activos no Financieros no muestra una variación desde el presupuesto Inicial al presupuesto final. El gasto devengado en este caso también cumple con el criterio prudencial de administración, en cuanto a respetar el límite máximo, la diferencia es mínima.
10. El Saldo Final de Caja recoge todos los remanentes de las cuentas de gasto y claramente es superior al definido en la ley. Sin embargo, al tener la proporción de la diferencia se notará que esta representa menos del 0.26% del total del presupuesto devengado en el año.

**Cuadro 8**  
**Indicadores de Gestión Financiera**

Nombre Indicador	Fórmula Indicador	Unidad de medida	Efectivo <sup>21</sup>			Avance <sup>22</sup> 2005/ 2004	Notas
			2003	2004	2005		
Porcentaje de decretos modificatorios que no son originados por leyes	$[\text{N}^\circ \text{ total de decretos modificatorios} - \text{N}^\circ \text{ de decretos originados en leyes}^{23} / \text{N}^\circ \text{ total de decretos modificatorios}] * 100$	%	50	25	25	100%	1
Promedio del gasto de operación por funcionario	$[\text{Gasto de operación (subt. 21 + subt. 22)} / \text{Dotación efectiva}^{24}]$	M\$	22.167	18.142	25.560	71%	2
Porcentaje del gasto en programas del subtítulo 24 sobre el gasto de operación	$[\text{Gasto en Programas del subt. 24}^{25} / \text{Gasto de operación (subt. 21 + subt. 22)}] * 100$	%	135	132	128	103%	3
Porcentaje del gasto en estudios y proyectos de inversión sobre el gasto de operación	$[\text{Gasto en estudios y proyectos de inversión}^{26} / \text{Gasto de operación (subt. 21 + subt. 22)}] * 100$	%	0	0	0	0	4

**Notas:**

1. En el año 2005 hubo cuatro decretos modificatorios del presupuesto.
2. El gasto promedio por funcionario se ve aumentado respecto del año anterior, debido a que el gasto de operación aumento significativamente y los recursos destinados al programa Novasur, del subtítulo 24 se traspasaron al subtítulo 21 y 22. (Indicador descendente)
3. En este caso hay un avance en la gestión debido a que se trasladaron Gastos de Programas del subtítulo 24 al Gasto de operación. (Indicador descendente)
4. Como política institucional, se ha decidido realizar los proyectos de inversión con recursos propios, lo que implica contar con capacidades internas para efectuar estudios de inversión y dar respuesta de esa manera a los requerimientos de inversión.

21 Los factores de actualización de los montos en pesos es de 1,041394 para 2003 a 2005 y de 1,030594 para 2004 a 2005.

22 El avance corresponde a un índice con una base 100, de tal forma que un valor mayor a 100 indica mejoramiento, un valor menor a 100 corresponde a un deterioro de la gestión y un valor igual a 100 muestra que la situación se mantiene.

23 Se refiere a aquellos referidos a rebajas, reajustes legales, etc.

24 Corresponde al personal permanente del servicio o institución, es decir: personal de planta, contrata, honorarios asimilado a grado, profesionales de la ley N° 15.076, jornales permanentes y otro personal permanente. Cabe hacer presente que el personal contratado a honorarios a suma alzada no corresponde a la dotación efectiva de personal.

25 Corresponde a las transferencias a las que se aplica el artículo 7° de la Ley de Presupuestos.

26 Corresponde a la totalidad del subtítulo 31 "Inversión Real".



---

## - Resultado de la Gestión por Productos Estratégicos

### Programa de televisión educativa Novasur

Durante el año 2005 Novasur transmitió 40 horas de programas educativos mensuales (total: 400 horas anuales) e incorporó 200 establecimientos nuevos logrando un total de 836. Novasur está presente en las regiones I, II, IV, V, VI, VIII, IX, X, XI y RM y beneficia a más de 300.900 niños, niñas y adolescentes estudiantes del país.

En línea con las aspiraciones del gobierno, en cuanto a las políticas educacionales, se realizó una serie de programas para apoyar la formación docente impulsada por el Mineduc a través de él. Este proyecto, llamado "Historias en la Escuela", se enmarca dentro de los esfuerzos público privado ya que incorpora al Consejo Nacional de Televisión junto a la Fundación Andes y el Centro de Perfeccionamiento, Experimentación e Investigaciones Pedagógicas del Ministerio.

Finalmente, cabe mencionar que a partir de este año, Novasur pasó a ser transmitido también por los canales de televisión del Senado y de la Cámara de Diputados.

### Fondo de Fomento a la Calidad de la Televisión

Durante el año 2005 el trabajo se orientó con especial énfasis al fomento de una televisión de calidad y la promoción y desarrollo de la industria audiovisual. Estas metas orientaron el quehacer de todas las actividades realizadas por los distintos departamentos de la institución.

En términos cuantitativos, el elemento de mayor significación fue el incremento de un 39% en el presupuesto destinado a apoyar la producción de programas de televisión de calidad, con lo cual se pasó de un presupuesto de MM\$ 701 a MM\$ 974.

En esta perspectiva, los Fondos concursables se focalizaron en áreas claves que permitieran potenciar al máximo los subsidios que entrega el Estado a la televisión. Esta gestión se vio recompensada con hechos concretos, lo que se refleja en el éxito de programas como "mi mundo privado", "En tu lugar" y la serie "Perspeplejja", todos ellos programas financiados por el CNTV, emitidos en horario prime y con un alto respaldo de audiencia. En programación infantil "Diego y Glot" y "Tikitiklip" son los programas nuevos con mejores resultados. Por su parte se mantiene en el aire el programa "31 Minutos" consolidado como un fenómeno a nivel latinoamericano ya que se transmite por Nickelodeon desde principios de 2005 y acaba de ser adquirido por el principal canal público de Colombia.

En concreto, con los recursos destinados a este Fondo se financiaron 18 programas, 6 del género infantil, 3 de ficción, una mini serie histórica, 4 del género no ficción, 3 programas regionales y uno de el género documentales.

Cabe mencionar un elemento no menor a la hora de evaluar los subsidios que el estado realiza, como es el caso de este Fondo de Fomento, por cuanto a los recursos entregados se sumaron MM\$ 800 más provenientes del sector privado, lo que demuestra un factor catalizador dentro de una industria de servicios de gran potencial, que puede vincular lo económico con lo cultural.

---

### Supervisión de los Contenidos de Televisión

En el transcurso del año pasado, se realizaron 86 informes de Casos sobre programas emitidos por televisión abierta y 36 informes que dieron cuenta de diversas muestras de programación de televisión por cable, de ellas 18 corresponden a diferentes operadores regionales, con lo cual se cumple la misión del Consejo de velar por el correcto funcionamiento de la televisión a nivel nacional.

Para el año en análisis se recibieron 228 denuncias de particulares y organizaciones, de las cuales fueron acogidas a trámite 164.

El total de denuncias acogidas a tramitación recayeron en 77 programas. El tema de mayor preocupación para los denunciantes dice relación con los contenidos inadecuados para menores de edad exhibidos en horario para todo espectador, tales como la violencia y el erotismo.

### Fondo Antena

Este Fondo se divide en dos partes, el primero tiene como propósito la instalación de antenas repetidoras de televisión en zonas aisladas, fronterizas o extremas del territorio nacional. Para cumplir con este afán de integración de todos los chilenos, se adjudicaron M\$80.098 para financiar tres proyectos conjuntos entre TVN, MEGA, UC y Chilevisión en las localidades de Quidico de la VIII región, El Soruco de la IV región y el Puaucho de la X región.

En cuanto a la instalación de antenas satelitales, se adjudicaron M\$5.000 para financiar 39 antenas en las localidades de Arica en la I región; La Serena en la IV región; Viña del Mar y Valparaíso en la V región; Osorno, Pto. Varas, Pto. Montt, Castro, Corral y Frutillar en la X región; Coyhaique en la XI región.

La otra parte de este Fondo, denominado Local tiene cuatro años de vigencia y ya las 12 regiones del país cuentan con al menos un programa de televisión local financiado. La cuarta versión del Fondo de Producción Local 2005 recibió 75 postulantes provenientes de localidades de todo Chile y este año se asignaron 66 millones distribuidos en 11 proyectos ganadores, que recibieron \$ 6.000.000 cada uno.

### Fondo Discapacidad Auditiva

En el caso de este producto estratégico, la misión del Consejo es doble, por una parte debe velar por el cumplimiento de la norma señalada en el Artículo 19 de la Ley N°19.284 y por otra otorga un subsidio a los canales para que realicen las acciones tendientes a su cumplimiento.

Durante el año 2005 y por tercer año consecutivo, se logró un acuerdo con ANATEL, entidad que agrupa a los canales de televisión abierta, para efectuar un sistema de turnos para dar cumplimiento a la norma ya señalada y de esa manera el Consejo realiza los aportes al canal que le corresponde de manera trimestral.

En cuanto a resultado, podemos decir que se logró el pleno cumplimiento de la norma y se avanzó en la emisión de noticieros que utilizan el lenguaje dactilológico, lo que fue una aspiración de aquellas asociaciones que reúnen a las personas con deficiencia auditiva del país.

---

### Estudios sobre Televisión

En cuanto a los estudios el CNTV mantuvo el foco de sus investigaciones en aquellas áreas que pueden servir directamente al desarrollo de la industria audiovisual. Es así como destaca la realización de la Vª Encuesta Nacional de Televisión, que se realiza cada tres años, este instrumento recoge un conjunto de antecedentes sobre equipamiento, hábitos de consumo, evaluación y niveles de satisfacción de las audiencias, opiniones sobre la regulación televisiva y otros temas de interés público relacionados con el desarrollo audiovisual. También Se realizaron el “Barómetro de Violencia”, el “Barómetro de Calidad de la Programación Infantil” y el “Barómetro de la Calidad de los Noticiarios de Televisión Abierta”.

---

- **Cumplimiento de Compromisos Institucionales**

- **Informe de Programación Gubernamental**

El Servicio no registra compromisos de Programación Gubernamental 2005.

- **Informe Preliminar de Cumplimiento de los Compromisos de los Programas / Instituciones<sup>27</sup> Evaluadas<sup>28</sup>**

El Servicio no tiene programas evaluados en el período comprendido entre los años 1999 y 2005.

---

<sup>27</sup> Instituciones que han sido objeto de una Evaluación Comprehensiva del Gasto.

<sup>28</sup> Los programas a los que se hace mención en este punto corresponden a aquellos evaluados en el marco de la Evaluación de Programas que dirige la Dirección de Presupuestos.

---

- **Avances en Materias de Gestión**

- **Cumplimiento del Programa de Mejoramiento de la Gestión**

Desde el año 2001, el Consejo Nacional de TV ha apoyado y participado activamente en el Proyecto de Reforma y Modernización del Estado. En este marco, los avances del CNTV han sido positivos en las distintas áreas que componen el PMG.

En materia de personal y capacitación se definió un programa anual de trabajo que consideró las brechas existentes, el que fue ejecutado en su totalidad y evaluado a través de una encuesta al personal capacitado en el año.

En materia de higiene, seguridad y ambiente de trabajo, el comité paritario ha trabajado sobre la base de un diagnóstico de las necesidades institucionales, elaborado por expertos en prevención de riesgos de la ACHS. Se desarrolló un plan de mejoramiento de las deficiencias detectadas de acuerdo a las recomendaciones entregadas por los expertos, el que fue cumplido en un 100%.

En relación a la Evaluación de Desempeño, las acciones se efectuaron en el marco de las pautas definidas por la Subdere, realizándose evaluaciones periódicas al personal de acuerdo a la normativa vigente e informándose a éste de sus resultados en forma oportuna.

En síntesis, en las tres áreas que están vinculadas al tema de Recursos Humanos, el CNTV cumplió con los compromisos adquiridos, contribuyendo de esta materia hacia la existencia de un clima organizacional que favorece el desarrollo de las políticas y desafíos institucionales.

En lo que respecta a la Atención de Usuarios, el CNTV en el sistema OIRS cuenta con una Oficina de Información, Reclamos y Sugerencias principalmente de carácter virtual en pleno funcionamiento y ha permitido contar con un sistema único de registro de atención a usuarios con el fin de otorgar respuesta a las solicitudes y peticiones generadas por parte de la ciudadanía, a través de una gestión eficiente, transparente y focalizada en el permanente mejoramiento del modelo de atención de usuarios existente.

Los avances en términos de gobierno electrónico también han sido positivos y se ha trabajado este sistema en complementariedad con la OIRS. Es así como la Institución ha procurado la permanente incorporación de tecnologías de información y comunicación en sus procesos de provisión de productos estratégicos y de soporte interno, así como en los canales de comunicación con nuestros clientes/usuarios/beneficiarios, como elemento esencial en el desafío de la estructuración de un Estado Moderno y al servicio de la ciudadanía. De esta manera, se puede afirmar que la Institución en lo que respecta a calidad en la atención a usuarios ha logrado en un 100% los requisitos técnicos definidos por el PMG para el año 2005.

En materia de auditoría interna, se ha procurado la coordinación con auditores de otros Servicios con el fin de intercambiar experiencias y lograr así el cumplimiento de los requisitos solicitados por el PMG.

En cuanto al sistema de gestión territorial integrada, durante el año 2005 se actualizó el diagnóstico de los productos estratégicos y sistemas de información con que cuenta el CNTV. Sobre la base de las conclusiones se definió un plan de trabajo destinado a la incorporación de la perspectiva territorial tanto en

---

productos como en sistemas de información con el propósito de contribuir hacia la integración territorial y lograr sinergia con otras entidades afines al CNTV en la entrega de los servicios otorgados a la comunidad.

En relación al sistema de enfoque de género, la Institución durante el año 2005 midió los resultados de la implementación del plan de trabajo definido en las etapas anteriores del sistema. Se observó avances en la materia, incorporándose en forma sistemática la perspectiva de género en nuestros productos estratégicos, sistemas de información y actividades, permitiendo de esta manera disminuir las brechas existentes.

En el sistema de Planificación y Control de gestión, se definió el plan de trabajo para el año 2005 en forma participativa, estableciéndose indicadores y metas a nivel macro, así como también asociados a los centros de responsabilidad. Todo ello con miras al cumplimiento de sus objetivos estratégicos y, en consecuencia, de la misión institucional: *“velar por el correcto funcionamiento de los servicios de televisión a través de políticas institucionales que tiendan a orientar, estimular y regular la actividad de la industria audiovisual, telespectadores y autoridad regulatoria en el fenómeno televisivo en sintonía con los cambios tecnológicos y socioculturales en un contexto de creciente internacionalización”*. En este ámbito se puede señalar que el CNTV cumplió a cabalidad con la propuesta planteada y con los requisitos técnicos definidos para el desarrollo del sistema.

Finalmente, en relación al sistema de Administración financiero contable las acciones se realizaron de acuerdo a la normativa vigente respecto del buen administrar de los recursos públicos y se cumplió con los requisitos técnicos solicitados para la validación del sistema.

#### **- Cumplimiento Convenio de Desempeño Colectivo**

Como primer elemento a considerar en este punto, debemos resaltar que la aplicación del sistema de equipos de trabajos, los cuales fueron definidos por las áreas específicas de competencias, ha ayudado a generar un mejor clima de trabajo dentro de la organización.

Dicho mejor clima organizacional impacta positivamente en la obtención de las metas previamente definidas, pero fundamentalmente en el involucramiento que cada uno de los funcionarios tiene respecto de los compromisos adquiridos y la forma en que puede aportar para su cumplimiento.

Debemos señalar que siendo esta una herramienta para mejorar la gestión interna, se potencia al unirla con otros sistemas como es el PMG, ya que se puede diseñar un sistema mucho más potente que permita abarcar áreas de mejoras y comprometer en ellas a todos los funcionarios. En concreto y teniendo tres equipos de trabajo definidos, el cumplimiento de las metas planteadas fue de un 100% y como se dijo en el punto anterior, ayudó a cumplir otros compromisos institucionales.

**Cuadro 9  
Cumplimiento Convenio Colectivo año 2005**

Equipos de Trabajo	Dotación Efectiva del Equipo de Trabajo	Porcentaje de Cumplimiento de Metas	Incremento por Desempeño Colectivo
Departamentos de supervisión y de estudios	19	100	4
Departamento de concesiones y de fomento	8	100	4
Departamento de administración y finanzas	9	100	4
<b>Porcentaje de Cumplimiento Global Convenio Colectivo</b>		<b>100 %</b>	<b>4</b>

**- Cumplimiento de otros Incentivos Remuneracionales**

El Servicio no incorpora otro tipo de incentivos remuneracionales.

**- Avances en otras Materias de Gestión**

El desarrollo de las nuevas tecnologías de información y comunicaciones son grandes herramientas que se han incorporado en estos últimos años a las instituciones públicas y su vinculación con la comunidad. También permiten mejorar la gestión y contar con procesos de calidad más eficientes en cuanto a la utilización de distintos recursos.

En este ámbito y en relación con lo que las autoridades de gobierno han planteado, este Servicio se ha ido perfeccionando y utilizando distintas herramientas que son útiles para la gestión. Como lo ha sido este año 2005 la implementación de un sistema de solicitud de permisos Administrativos y Vacaciones a través de un modulo en Internet. Del mismo modo utilizando las nuevas tecnologías, se implemento un sistema de Solicitud de Adquisiciones de Compra por Internet con lo cual se mejorará de manera sustancial este proceso.

También se mejoraron los procesos de pago de Remuneraciones, contemplando la recepción de boletas electrónicas de honorario, el pago de impuestos, y también el proceso de informar y pagar por medio de la Web las cotizaciones provisionales.

Como una forma de respaldar todos los esfuerzos que en materia de gobierno electrónico se realizan, y sin desconocer que el principal factor de cambio y consolidación de estos nuevos sistemas son nuestros funcionarios, se ha trabajado en materia de capacitación con el propósito que todos quienes trabajen en este Servicio cuenten con las herramientas mínimas para enfrentar estas nuevas tecnologías.

Siguiendo con los avances de Gestión de este año 2005 se creo en nuestra página de Internet, un sistema para la postulación al Fondo CNTV, lo que produjo una mejora y también una mayor participación de la ciudadanía en este proceso.

---

Siguiendo en esta línea y en las áreas que se encuentran en el marco de las prioridades de Gobierno se produjo un perfeccionamiento de OIRS virtual, como espacio que facilita a la ciudadanía su interrelación con la institución. A través de nuestro sitio Web nuestros clientes/usuarios/beneficiarios pueden acceder absolutamente a toda la información generada por la Institución, así como efectuar consultas, reclamos, sugerencias y denuncias ciudadanas en línea, contribuyendo de esta manera al fomento de la participación ciudadana y permitiendo al CNTV satisfacer las necesidades de nuestros usuarios en forma oportuna, cumpliendo así con los plazos establecidos por la normativa vigente en términos de tramitación y en las mejores condiciones de calidad, ya que nuestros esfuerzos se han centrado en facilitar el acceso a la Institución y reducir toda necesidad presencial al momento de requerir algún tipo de solicitud.



---

- **Proyectos de Ley**

El Servicio no tiene proyectos de ley en trámite en el Congreso Nacional al 31 de Diciembre de 2005.

---

## 4. Desafíos 2006

Durante el año 2006 el desafío es seguir acercándonos a la ciudadanía, poniendo a disposición toda la información posible y utilizando las nuevas tecnologías para que así exista una mayor participación e interrelación entre la Institución y la población. También se trabajará en distintas áreas, en algunas se espera consolidar lo logrado en los años anteriores y en otras desarrollar nuevos proyectos para mejorar la gestión, pero focalizándonos en las áreas que se encuentran en el marco de las prioridades de Gobierno.

Con el propósito de continuar el debate ciudadano en torno a la televisión, es que se continuarán presentando los estudios denominados Barómetros. Como se ha dicho, estos estudios tienden a mejorar la posibilidad que tienen las personas para decidir de manera informada sobre los contenidos audiovisuales que se ofrecen en la televisión y así poder tomar decisiones con una información relevante y oportuna. Esto se enmarca en el objetivo estratégico de generar información relevante para incentivar procesos decisionales de calidad mediante estudios de opinión, de infraestructura, de contenidos y de audiencia sobre la televisión

Continuar con la revista institucional, que es de carácter técnico, también ayuda a satisfacer la necesidad de información del medio y de aquellas personas interesadas en conocer más de esta industria y del desarrollo presente y futuro.

El año 2006 también trae otro tipo de desafíos, como es la complementariedad que se debe dar con el Ministerio de la Cultura y las Artes, ya que la totalidad de los fondos que se utilizan para el Fomento de programas culturales provienen de dicha instancia, así como parte del fondo antena, que financia producciones de carácter local. Esto es de relevancia para el Consejo Nacional de Televisión ya que uno de nuestros objetivos estratégicos es incentivar el aumento en la calidad de la producción nacional.

Todo lo anterior no implica dejar de lado lo que habitualmente viene realizando la institución, en materia de supervisión, el pleno funcionamiento de nuestro sitio Web nos permite tener una mejor relación con la ciudadanía en la medida de mantenerlos informados de las denuncias que realizan y las distintas etapas que esta debe cumplir. Ello unido a una cobertura regional de fiscalización a operadores de cable locales resulta sumamente importante, en primer lugar se cumple con descentralizar el nivel de supervisión; en segundo lugar, implica marcar presencia en las regiones y en una industria muy particular como son los operadores de cable.

Importante será seguir con el proceso de integración de la comunidad de discapacitados auditivos, al respecto el Consejo seguirá con su política de entrega de recursos a aquellos canales de televisión abierta que se comprometan a tener uno de sus noticieros bajo el formato de señas (o lenguaje dactilológico). Esto es parte de un compromiso entre la institución y la organización que agrupa a los canales de televisión abierta, como es ANATEL.

Otro desafío que se enmarca en los proyectos institucionales y en concordancia con las líneas de acción del Gobierno, es la postulación al Fondo de Apoyo a Programas Culturales mediante nuestro sitio Web, y es así que se pretende utilizar nuevas tecnologías para mejorar este proceso.

---

En cuanto al programa Novasur se proyecta continuar incrementando los niveles de cobertura tanto regional como de alumnos beneficiados, para el año 2006 estará participando del programa la Región Metropolitana y seguirá siendo transmitido, como lo empezó a hacer de este año, por los canales de televisión del Senado y de la Cámara de Diputados, por lo tanto se espera seguir creciendo y abarcando siempre a la mayor cantidad de población para así lograr una mejor educación.

Respecto del Fondo Antena, que tiene como objeto financiar la instalación de antenas en localidades apartadas o extremas del territorio nacional, el desafío para el 2006 es continuar integrando a aquellas zonas que aun hoy no cuentan con cobertura de señal de televisión, las prioridades serán las zonas aisladas, fronterizas o apartadas del territorio nacional.

---

## 5. Anexos

- Anexo 1: Indicadores de Desempeño presentados en el Proyecto de Presupuestos año 2005
- Anexo 2: Cumplimiento del Programa de Mejoramiento de la Gestión 2005
- Anexo 3: Transferencias Corrientes
- Anexo 4: Indicadores de Gestión de Recursos Humanos

- Anexo 1: Indicadores de Desempeño Presentados en el Proyecto de Presupuestos año 2005**

Cuadro 10 Cumplimiento Indicadores de Desempeño año 2005										
Producto Estratégico	Nombre Indicador	Fórmula Indicador	Unidad de medida	Efectivo			Meta 2005	Cumple SI/NO <sup>29</sup>	% Cumplimiento <sup>30</sup>	Notas
				2003	2004	2005				
Supervisión de los Contenidos de televisión	Promedio de denuncias ciudadanas de programas de televisión informadas por supervisor	Número de denuncias de programas de televisión ciudadanas informadas/Número de supervisores		7	20	23	8	Si	288	1
	Enfoque de Género: Si	Hombres: Mujeres:		4 2	13 7	14 9	5 2			
Supervisión de los Contenidos de televisión	Promedio de horas de programación de televisión abierta fiscalizadas por supervisor	Total de horas de programación de televisión abierta fiscalizadas/Número de supervisores	horas	95	114	120	104	Si	115	
	Enfoque de Género: No									
Supervisión de los Contenidos de televisión	Promedio de horas de programación de televisión por cable fiscalizadas por supervisor	Total de horas de programación de televisión por cable fiscalizadas/Número de supervisores	horas	275	344	791	310	Si	255	2
	Enfoque de Género: No									
Supervisión de los Contenidos de televisión	Porcentaje de horas supervisadas de televisión abierta con respecto al total de horas exhibidas	(Total de horas supervisadas de televisión abierta/Total de horas de televisión abierta exhibidas)*100	%	0,86	0,89	1,74	0,86	Si	202	3
	Enfoque de Género: No									
Supervisión de los Contenidos de televisión	Porcentaje de horas supervisadas de televisión por cable con respecto al total de horas exhibidas	(Total de horas supervisadas de televisión por cable/Total de horas de televisión por cable exhibidas)*100	%	0,18	0,16	0,24	0,21	Si	114	
	Enfoque de Género: No									

29 Se considera cumplido el compromiso, si el dato efectivo 2005 es igual o superior a un 95% de la meta.

30 Corresponde al porcentaje del dato efectivo 2005 en relación a la meta 2005.

**Cuadro 10**  
**Cumplimiento Indicadores de Desempeño año 2005**

Producto Estratégico	Nombre Indicador	Fórmula Indicador	Unidad de medida	Efectivo			Meta 2005	Cumple SI/NO <sup>29</sup>	% Cumplimiento <sup>30</sup>	Notas
				2003	2004	2005				
Programa de Televisión Educativa Novasur	Porcentaje de profesores (as) que califican como satisfactorio el contenido de los programas audiovisuales transmitidos por la señal de televisión educativa Novasur	(N° profesores(as) que califican como satisfactorio el contenido de programas Novasur/N° de profesores (as) encuestados)*100	%	98	99	97	90	Si	108	
	Enfoque de Género: Si	Hombres: Mujeres:		99 98	100 99	97 97	90 89			
Información Estadística de televisión	Porcentaje de instituciones que reciben la información estadística de televisión con respecto a la población potencial	(Número de instituciones que reciben la información estadística de televisión/Número de instituciones población objetivo potencial)*100	%	70	75	85	75	Si	113	
Fondo de Antena	Enfoque de Género: No									
	Porcentaje de proyectos para instalar antenas en zonas aisladas o fronteras con financiamiento del Fondo de Antena respecto de los proyectos postulantes	(N° proyectos para instalar antenas en zonas aisladas o fronteras c/financiamiento del Fondo de Antena/Número de proyectos postulantes al Fondo de Antena)*100	%	33,3	100	33,3	33,3	Si	100	4
Fondo de Antena	Enfoque de Género: No									
	Porcentaje de proyectos de programas de televisión de producción local con financiamiento del Fondo de Antena respecto de los proyectos postulantes	(N° proyectos de programas de televisión de producción local con financiamiento del Fondo de Antena/N° proyectos postulantes al Fondo de Antena)*100	%	14,5	18,6	14,7	14,3	Si	103	
Programa de Televisión Educativa Novasur	Enfoque de Género: No									
	Porcentaje de profesores (as) que califican como satisfactorio el contenido de las guías publicadas para la implementación del programa de televisión educativa Novasur	(N° profesores(as) que califican como satisfactorio el contenido de las guías Novasur/N° profesores(as) encuestados)*100	%	99	100	97	90	Si	109	
	Enfoque de Género: Si	Hombres: Mujeres:		99 99	100 100	97 98	90 89			

**Cuadro 10**  
**Cumplimiento Indicadores de Desempeño año 2005**

Producto Estratégico	Nombre Indicador	Fórmula Indicador	Unidad de medida	Efectivo			Meta 2005	Cumple SI/NO <sup>29</sup>	% Cumplimiento <sup>30</sup>	Notas
				2003	2004	2005				
Fondo de Discapacidad Auditiva	Porcentaje de canales de televisión abierta de cobertura nacional con financiamiento del Fondo de Discapacidad Auditiva	(N° canales de televisión abierta de cobertura nacional con financiamiento del Fondo de Discapacidad Auditiva/Total de canales de televisión abierta de cobertura nacional)*100	%	66,7	66,7	66,7	66,7	Si	100	
	Enfoque de Género: No									
Programa de Televisión Educativa Novasur	Porcentaje de establecimientos educacionales de enseñanza Básica y Media del país con acceso a la señal de TV educativa Novasur	(Número de establecimientos educacionales de enseñanza Básica y Media del país con acceso a señal de televisión educativa Novasur/Número total de establecimientos educacionales de enseñanza Básica y Media del país)*100	%	5,1	6,0	7,7	7,4	Si	104	
	Enfoque de Género: No									
Programa de Televisión Educativa Novasur	Porcentaje de alumnos de establecimientos educacionales de enseñanza Básica y Media del país beneficiados por la señal de televisión educativa Novasur	(Número de alumnos de establecimientos educacionales de enseñanza Básica y Media del país beneficiados por la señal de televisión educativa Novasur/Total de alumnos de establecimientos educacionales de enseñanza Básica y Media del país)*100	%	6,4	8,2	8,5	8,4	Si	100	
	Enfoque de Género: Si	Hombres:		3,1	3,9	4,2	4,2			
		Mujeres:		3,3	4,3	4,3	4,2			
Programa de Televisión Educativa Novasur	Porcentaje de programas educativos de producción nacional emitida por la señal de televisión educativa Novasur	(Número de programas educativos de producción nacional emitidos por la señal de televisión educativa Novasur/Total de programas educativos emitidos por la señal educativa NOVASUR)*100	%	31	37	41	40	Si	103	
	Enfoque de Género: No									

**Cuadro 10**  
**Cumplimiento Indicadores de Desempeño año 2005**

Producto Estratégico	Nombre Indicador	Fórmula Indicador	Unidad de medida	Efectivo			Meta 2005	Cumple SI/NO <sup>29</sup>	% Cumplimiento <sup>30</sup>	Notas
				2003	2004	2005				
Programa de Televisión Educativa Novasur	Porcentaje de programas educativos en áreas deficitarias del rendimiento escolar, lenguaje y matemáticas, emitidos por la señal de televisión educativa Novasur	(N° programas educativos en áreas deficitarias del rendimiento escolar, lenguaje y matemáticas emitidos por señal TV educativa Novasur/N° total programas educativos emitidos por la señal educativa NOVASUR)*100	%	25	27	37	35	Si	105	
	Enfoque de Género: No									
Fondo de Fomento a la Calidad de la Televisión	Participación del gasto administrativo en el gasto total del Fondo de Fomento a la Calidad de la Televisión	(Gasto administrativo del Fondo de Fomento a la Calidad de la Televisión/Gasto total Fondo de Fomento a la Calidad de la Televisión)*100	%	3,8	3,3	3,9	4,0	Si	103	
	Enfoque de Género: No									
Fondo de Fomento a la Calidad de la Televisión	Porcentaje de programas infantiles de producción nacional financiados por el Fondo de Fomento a la Calidad de la Televisión	(N° programas infantiles de producción nacional financiados por Fondo Fomento Calidad de la Televisión/Total programas infantiles de producción nacional)*100	%	67	40	26	45	No	58	5
	Enfoque de Género: No									
Fondo de Fomento a la Calidad de la Televisión	Porcentaje de telespectadores que califican los programas financiados por el Fondo de Fomento a la Calidad de la Televisión como satisfactorios	(N° de telespectadores que califican los programas financiados por Fondo Fomento Calidad de la Televisión como satisfactorios/N° de telespectadores encuestados)*100	%	NC	81	67	70	Si	96	
	Enfoque de Género: Si	Hombres: Mujeres:			0 0	64 72	70 70			
Fondo de Fomento a la Calidad de la Televisión	Porcentaje de programas originalmente financiados por el Fondo de Fomento a la Calidad de la Televisión que se mantienen en la oferta televisiva por nuevas temporadas financiados por privados	(N° programas originalmente financiados por el Fondo de Fomento a la Calidad de la Televisión que se mantienen en la oferta televisiva por nuevas temporadas financiados por privados/N° programas originalmente financiados por Fondo Fomento Calidad Televisión)*100	%	40	63	67	67	Si	100	
	Enfoque de Género: No									



---

<b>Porcentaje de cumplimiento informado por el servicio:</b>	90 %
<b>Suma de ponderadores de metas no cumplidas con justificación válidas:</b>	0 %
<b>Porcentaje de cumplimiento global del servicio:</b>	90 %

**Notas:**

1.- Hubo un sobrecumplimiento de la meta propuesta para el año 2005 ya que las denuncias se han estimulado, sobre todo con el uso de la web, y ha habido una respuesta activa de la ciudadanía lo que ha hecho que aumenten la cantidad de denuncias de programas de televisión.

2.- Hubo un sobrecumplimiento de la meta propuesta y esto se debe a una focalización de los recursos en supervisión por la vía de estudios que anteriormente no se había hecho o no se consideraban en la medición como lo son el barómetro de calidad, el barómetro de violencia y 6 estudios culturales, y por lo tanto las horas de programación fiscalizadas se incrementaron.

3.- Hubo un sobrecumplimiento de la meta propuesta y esto se debe a una focalización de los recursos en supervisión por la vía de estudios que anteriormente no se había hecho o no se consideraban en la medición como lo son el barómetro de calidad, el barómetro de violencia y 6 estudios culturales, y por lo tanto las horas de programación supervisadas aumentaron, también se produjo un aumento del total de horas de televisión exhibidas.

4.- Este indicador se da por no cumplido porque el medio de verificación enviado no permite inferir el número de proyectos postulantes y el medio de verificación enviado no se presentó debidamente aprobado por el auditor interno del servicio.

5.- El indicador no cumplió con la meta, pero en este caso, este no cumplimiento, indica que la gestión del servicio fue muy buena ya que el denominador de la formula aumento a 19, esto es, que el total de programas infantiles de producción local se incremento, esto quiere decir que gracias al financiamiento de programas por parte del servicio, la producción nacional de programas infantiles al ver el aumento de estos programas se incentivo y genero aun mas.

- **Anexo 2: Cumplimiento del Programa de Mejoramiento de la Gestión 2005**

Cuadro 11 Cumplimiento PMG 2005										
Áreas de Mejoramiento	Sistemas	Objetivos de Gestión						Prioridad	Ponderador	Cumple
		Etapas de Desarrollo o Estados de Avance								
		I	II	III	IV	V	VI			
Recursos Humanos	Capacitación				○			ALTA	15%	✓
	Higiene-Seguridad y Mejoramiento de Ambientes de Trabajo				○			ALTA	15%	✓
	Evaluación de Desempeño				○			MEDIANA	8%	✓
Calidad de Atención a Usuarios	Oficinas de Información, Reclamos y Sugerencias, OIRS						○	MEDIANA	8%	✓
	Gobierno Electrónico			○				MEDIANA	8%	✓
Planificación / Control / Gestión Territorial Integrada	Planificación / Control de Gestión						○	MENOR	5%	✓
	Auditoría Interna				○			ALTA	15%	✓
	Gestión Territorial Integrada		○					MEDIANA	6%	✓
Administración Financiera	Sistema de Compras y Contrataciones del Sector Público									
	Administración Financiero-Contable						○	MENOR	5%	✓
Enfoque de Género	Enfoque de Género				○			ALTA	15%	✓

Porcentaje Total de Cumplimiento: 100%

Sistemas Eximidos / Modificados

Sistemas	Justificación
Sistema de Compras y Contrataciones del Sector Público	Se excluye: Excluido expresamente de informar sus compras por Decreto N° 1.312

Cuadro 12 Cumplimiento PMG años 2002 - 2004			
	2002	2003	2004
Porcentaje Total de Cumplimiento PMG	100%	100%	95%

## • Anexo 3: Transferencias Corrientes<sup>31</sup>

**Cuadro 13**  
**Transferencias Corrientes**

Descripción	Presupuesto Inicial 2005 <sup>32</sup> (M\$)	Presupuesto Final 2005 <sup>33</sup> (M\$)	Gasto Devengado <sup>34</sup> (M\$)	Diferencia <sup>35</sup>	Notas
TRANSFERENCIAS AL SECTOR PRIVADO					
Gastos en Personal					
Bienes y Servicios de Consumo					
Inversión Real					
Otros					
TRANSFERENCIAS A OTRAS ENTIDADES PÚBLICAS	1.376.640	1.181.775	1.181.764	11	1
Gastos en Personal	12.500	12.500	12.500		
Bienes y Servicios de Consumo	27.500	27.500	27.489	11	
Inversión Real	0	0	0		
Otros <sup>36</sup>	1.336.640	1.141.775	1.141.775		
<b>TOTAL TRANSFERENCIAS</b>	<b>1.376.640</b>	<b>1.181.775</b>	<b>1.181.764</b>	<b>11</b>	

**Nota:**

- Esta diferencia entre el Presupuesto Inicial y el Presupuesto Final se debió a que los recursos del Programa Novasur se traspasaron del ítem Transferencias Corrientes al ítem 21 y 22.

31 Incluye solo las transferencias a las que se les aplica el artículo 7° de la Ley de Presupuestos.

32 Corresponde al aprobado en el Congreso.

33 Corresponde al vigente al 31.12.2005.

34 Incluye los gastos no pagados el año 2005.

35 Corresponde al Presupuesto Final menos el Gasto Devengado.

36 Corresponde a Aplicación de la Transferencia.

## • Anexo 4: Indicadores de Gestión de Recursos Humanos

Cuadro 14 Avance Indicadores de Gestión de Recursos Humanos					
Indicadores	Fórmula de Cálculo	Resultados <sup>37</sup>		Avance <sup>38</sup>	Notas
		2004	2005		
Días No Trabajados	(N° de días de licencias médicas, días administrativos y permisos sin sueldo año t/12)/ Dotación Efectiva año t	0,60	1,20		
Promedio Mensual Número de días no trabajados por funcionario.					
Rotación de Personal	(N° de funcionarios que han cesado en sus funciones o se han retirado del servicio por cualquier causal año t/ Dotación Efectiva año t ) *100	0,00	8,33		
Porcentaje de egresos del servicio respecto de la dotación efectiva.					
Rotación de Personal					
Porcentaje de egresos de la dotación efectiva por causal de cesación.					
• Funcionarios jubilados	(N° de funcionarios Jubilados año t/ Dotación Efectiva año t)*100	0,00	0,00		
• Funcionarios fallecidos	(N° de funcionarios fallecidos año t/ Dotación Efectiva año t)*100	0,00	0,00		
• Retiros voluntarios	(N° de retiros voluntarios año t/ Dotación efectiva año t)*100	0,00	8,33		
• Otros	(N° de otros retiros año t/ Dotación efectiva año t)*100	0,00	0,00		
• Razón o Tasa de rotación	N° de funcionarios ingresados año t/ N° de funcionarios en egreso año t ) *100	0,00	33,33		
Grado de Movilidad en el servicio					
Porcentaje de funcionarios de planta ascendidos respecto de la Planta Efectiva de Personal.	(N° de Funcionarios Ascendidos) / (N° de funcionarios de la Planta Efectiva)*100	0,00	0,00		

37 La información corresponde al período Junio 2003-Mayo 2004 y Enero-Diciembre 2005 exceptuando los indicadores relativos a capacitación y evaluación del desempeño en que el período considerado es Enero 2004-Diciembre 2004 y Enero 2005-Diciembre 2005.

38 El avance corresponde a un índice con una base 100, de tal forma que un valor mayor a 100 indica mejoramiento, un valor menor a 100 corresponde a un deterioro de la gestión y un valor igual a 100 muestra que la situación se mantiene. Para calcular este avance es necesario, previamente, determinar el sentido de los indicadores en ascendente o descendente. El indicador es ascendente cuando mejora la gestión a medida que el valor del indicador aumenta y es descendente cuando mejora el desempeño a medida que el valor del indicador disminuye.

**Cuadro 14**  
**Avance Indicadores de Gestión de Recursos Humanos**

Indicadores	Fórmula de Cálculo	Resultados <sup>37</sup>		Avance <sup>38</sup>	Notas
		2004	2005		
Grado de Movilidad en el servicio					
Porcentaje de funcionarios a contrata contratados en grado superior respecto del N° de funcionarios a contrata Efectiva.	$(\text{N}^\circ \text{ de funcionarios contratados en grado superior, año t}) / (\text{Contrata Efectiva año t}) * 100$	0,00	4,17		
Capacitación y Perfeccionamiento del Personal					
Porcentaje de Funcionarios Capacitados en el año respecto de la Dotación efectiva.	$(\text{N}^\circ \text{ funcionarios Capacitados año t} / \text{Dotación efectiva año t}) * 100$	39	27		
Porcentaje de becas <sup>39</sup> otorgadas respecto a la Dotación Efectiva.	$\text{N}^\circ \text{ de becas otorgadas año t} / \text{Dotación efectiva año t} * 100$	0	0		
Promedio anual de horas contratadas para capacitación por funcionario.	$(\text{N}^\circ \text{ de horas contratadas para Capacitación año t} / \text{N}^\circ \text{ de funcionarios capacitados año t})$	60	66		
Grado de Extensión de la Jornada					
Promedio mensual de horas extraordinarias realizadas por funcionario.	$(\text{N}^\circ \text{ de horas extraordinarias diurnas y nocturnas año t} / 12) / \text{Dotación efectiva año t}$	0,58	0,83		
Evaluación del Desempeño <sup>40</sup>	Lista 1 % de Funcionarios	100	100		
	Lista 2 % de Funcionarios	0	0		
	Lista 3 % de Funcionarios	0	0		
	Lista 4 % de Funcionarios	0	0		

39 Considera las becas para estudios de pregrado, postgrado y/u otras especialidades.

40 Esta información se obtiene de los resultados de los procesos de evaluación de los años correspondientes.