

## Informe de Ejecución Presupuestaria Mensual Octubre 2018

- El déficit acumulado del Gobierno Central a octubre de 2018 equivale a 0,6% del PIB. Este se descompone de ingresos que representan un 17,9% del PIB y de gastos que alcanzan 18,5% del PIB.
- Los ingresos aumentan a octubre en un 7,1% real anual, y continúan siendo liderados por la recaudación asociada a la minería, tanto privada como estatal, pero con un aumento en el dinamismo de la tributación mensual del impuesto a la renta no minero.
- Al mes de octubre, el total de gastos creció 2,9% real anual, alcanzando el gasto presupuestario un avance de 78,2% del Presupuesto aprobado para 2018.
- La mayor incidencia en el total de gastos del Gobierno Central Presupuestario recae en Subsidios y Donaciones seguido de Personal, asociados principalmente a las partidas Salud y Educación. El gasto de capital al mes de octubre alcanza una reducción real acumulada en 12 meses de 3,4%.

### I. Ingresos, Gastos y Balance del Gobierno Central Total

- **El balance acumulado a octubre cierra con un déficit fiscal de 0,6% del PIB.** El balance fiscal a octubre exhibe un saldo negativo de \$1.085.252 millones, que equivale a 0,6% del PIB estimado para el año (vs. el déficit de 0,5% del PIB acumulado a septiembre). Los ingresos del Gobierno Central Total<sup>1</sup> acumulados a octubre crecieron 7,1% real respecto a igual periodo de 2017 (vs. 6,6% acumulado a septiembre), mientras que los gastos totales aumentaron 2,9% real anual (vs. 2,4% acumulado a septiembre).

#### Ingresos, Gastos y Balance Acumulado al mes de octubre de 2018 (millones de pesos y %)

	Ejecución	Variación Real (%)	% del PIB
<b>(1) Ingreso Total</b>	<b>34.229.209</b>	<b>7,1</b>	<b>17,9</b>
<b>(2) Gasto Total</b>	<b>35.314.460</b>	<b>2,9</b>	<b>18,5</b>
<i>(3) Gasto Presupuestario</i>	<i>35.120.248</i>	<i>2,9</i>	<i>18,4</i>
Gasto Corriente	30.503.056	4,0	15,9
Gasto de Capital	4.617.192	-3,4	2,4
<i>(4) Gasto Extrapresupuestario</i>	<i>194.213</i>	<i>-64,0</i>	<i>0,1</i>
<b>(5) Balance Total =(1) – (2)</b>	<b>-1.085.252</b>	<b>-</b>	<b>-0,6</b>

<sup>1</sup> El Gobierno Central Total considera ingresos y gastos presupuestarios y extrapresupuestarios.

## II. Ingresos del Gobierno Central Total

- **Se extiende el dinamismo de los ingresos totales en el mes de octubre.** Los ingresos del Gobierno Central Total acumulados a octubre muestran un crecimiento real anual de 7,1% (vs. 6,6% acumulado a septiembre), alcanzando un total de \$34.229.209 millones, cuya principal incidencia recae en los componentes provenientes del cobre, los cuales en conjunto explican el 45,9% del incremento de los ingresos totales. Los ingresos extrapresupuestarios, que representan 1,8% del total, crecieron a octubre en términos acumulados un 5,6% real anual (vs. un 10,2% acumulado a septiembre).
- **Los ingresos fiscales originados en la minería continúan liderando el crecimiento del total de ingresos del Gobierno Central, en línea con el mayor precio del cobre.** En términos acumulados a octubre, los ingresos provenientes de Codelco presentan un crecimiento de 31,2% real respecto de igual período de 2017 (vs. 50,8% acumulado a septiembre). Por su parte, a octubre para la recaudación proveniente de la minería privada se observa un crecimiento real anual de 157,7% (vs. 167,6% acumulado a septiembre). Esto responde principalmente al incremento del precio del cobre promedio a octubre de 2018 en relación a igual período de 2017, de US\$2,99 la libra respecto a US\$2,74 la libra, respectivamente. A lo anterior se suman efectos base, como la ausencia de traspasos de utilidades de Codelco al fisco durante los primeros meses de 2017, y la baja en producción que se registró en la minería privada durante los primeros meses del ejercicio anterior.
- **La recaudación de los Ingresos Tributarios netos (ITN) se acelera, con un crecimiento real anual de 6,4%.** Los Ingresos Tributarios Netos representan un 81,8% de los ingresos totales recaudados a la fecha, y muestran un crecimiento acumulado a octubre de 6,4% real anual (vs. 5,7% acumulado a septiembre). Este crecimiento es el resultado de la importante alza de la tributación de la minería privada (157,7%) y el aumento de la tributación del resto de contribuyentes de 3,4% (vs. 2,6% acumulado a septiembre).
- **El resto de ingresos mantienen un crecimiento positivo.** Después de los ITN y los ingresos provenientes del cobre, los otros componentes más relevantes son las imposiciones previsionales y los Otros Ingresos. Las imposiciones previsionales a octubre presentaron un aumento de 3,7% real respecto de igual período 2017 (vs. 3,9% acumulado a septiembre), mientras que los Otros Ingresos registran una variación positiva de 12,3% real anual a octubre (vs. 9,7% acumulado a septiembre). Adicionalmente, las Donaciones crecen 16,3% real anual (vs. 20,6% acumulado a septiembre), Rentas de la propiedad creció en 12,6% real anual (vs. 5,5% acumulado a septiembre) y los Ingresos de operación crecieron en 2,5% real respecto de lo acumulado a octubre de 2017 (vs. 1,7% acumulado a septiembre).

**Ingresos Gobierno Central Total**  
**Acumulado al mes de octubre de 2018**  
(millones de pesos y %)

	Millones de pesos	Variación real (%)	% del PIB
<b><u>Transacciones que afectan el Patrimonio Neto</u></b>	<b>34.219.985</b>	<b>7,1</b>	<b>17,9</b>
Ingresos tributarios netos	27.999.241	6,4	14,6
<i>Tributación minería privada</i>	1.312.233	157,7	0,7
<i>Tributación resto contribuyentes</i>	26.687.008	3,4	13,9
Cobre bruto	986.342	31,2	0,5
Imposiciones previsionales	2.312.345	3,7	1,2
Donaciones	90.445	16,3	0,0
Rentas de la propiedad	755.746	12,6	0,4
Ingresos de operación	825.450	2,5	0,4
Otros ingresos	1.250.418	12,3	0,7
<b><u>Transacciones en activos no financieros</u></b>	<b>9.223</b>	<b>-11,9</b>	<b>0,0</b>
Venta de activos físicos	9.223	-11,9	0,0
<b>TOTAL INGRESOS</b>	<b>34.229.209</b>	<b>7,1</b>	<b>17,9</b>

- **Los Ingresos Tributarios netos acumulados a octubre se incrementan 6,4% real anual** (vs. 5,7% acumulado a septiembre). El alza acumulada a octubre se explica principalmente por el incremento observado en la recaudación del Impuesto a la Renta de 6,8% real acumulada a octubre (vs. 6,9% acumulado a septiembre), el que tuvo una incidencia de 42,6% en el incremento total de los ITN. En tanto, la recaudación por IVA incrementó su ritmo de crecimiento a un 4,2% real anual (vs. 2,8% acumulado a septiembre), aportando un 36,6% de la variación total. También fue de magnitud importante el incremento de lo recaudado por los Otros impuestos (166,9% real anual; vs. 160,7% acumulado a septiembre).
- **La recaudación del Impuesto a la Renta muestra un crecimiento de 6,8% real anual acumulado a octubre, compuesto de un alza importante de lo recaudado desde la gran minería privada y una leve disminución de contribuyentes no mineros.** El crecimiento acumulado en recaudación se descompone en un incremento real anual de 157,7% (vs. 167,6% acumulado a septiembre) en el grupo de las GMP10 (gran minería privada) y de una disminución de 0,7% por el resto de los contribuyentes (vs. -0,9% acumulado a septiembre). Como se ha mencionado anteriormente, en el caso de las GMP10 el alza obedece principalmente al aumento del precio del cobre. Por su parte, la menor recaudación de Renta percibida en el grupo del resto de los contribuyentes se debe en especial a que en abril 2017 se registró la mayor recaudación por concepto del FUT Histórico<sup>2</sup>, lo que no se repite este año, además que en julio hubo un pago en devoluciones superior al observado en 2017. Sobresale el crecimiento de los Pagos Provisionales Mensuales totales, que muestran una expansión de 11,6% real anual al mes de octubre (vs. 12,1% acumulado a septiembre), destacando la contribución de las GMP10.
- **La recaudación de IVA alcanza un crecimiento acumulado real a octubre de 4,2% respecto de igual período del año pasado.** Este impuesto representa 47,8% de los ITN. A la fecha, el IVA declarado presentó una variación acumulada positiva de 5,2% real anual (vs. 2,8% acumu-

<sup>2</sup> En abril 2017 se registraron ingresos por concepto del FUT histórico de \$786.617 millones.

lado a septiembre). Por su parte, las devoluciones acumulan un incremento de 10,5% a octubre (vs. un 8,1% real anual a septiembre).

- **El impuesto al comercio exterior invierte su tendencia y con excepción del Impuesto al tabaco, el resto de los impuestos se muestran dinámicos.** Respecto a los impuestos a los productos específicos, que representan 8,0% de los ITN, a octubre mostraron un incremento real acumulado de 0,1% (vs. -1,1% acumulado a septiembre). Los impuestos a los combustibles acumularon a octubre una variación real anual de 1,3% (vs. -0,3% acumulados a septiembre). Por su parte, el impuesto a los tabacos, cigarros y cigarrillos cayó 2,6% real anual acumulado al mes de octubre (vs. -3,3% acumulado a septiembre). En tanto, lo recaudado por impuestos a los actos jurídicos, que representa 1,7% de los ITN, muestra un incremento acumulado de 8,7% real anual (vs. 6,4% acumulado a septiembre). Finalmente, la recaudación por impuestos al comercio exterior, que es 1,0% de los ITN, presenta un alza acumulada a octubre de 3,2% real anual (vs. -0,7% acumulado a septiembre), asociado a una importante recaudación del mes de octubre producto de un aumento en las importaciones de 30% anual.
- **El crecimiento de los Otros Impuestos sigue siendo significativo en la recaudación tributaria.** Aunque esta categoría representa menos de un 1% de los ITN, estos crecieron 166,9% real respecto de lo acumulado a octubre de 2017 (vs. 160,7% acumulado a septiembre). El aumento de los otros impuestos se debe a que en fluctuación de deudores se registra una diferencia positiva respecto a lo acumulado el mismo periodo del año anterior, lo que implicaría un mejoramiento en la recaudación, asociado a un menor impacto negativo de deudores. Adicionalmente, en el mes de abril se registró por primera vez el pago del impuesto único sobre emisiones de fuentes fijas (impuesto verde), lo cual sigue impactando la variación de la recaudación de ingresos respecto del mismo período del año 2017.

**Ingresos Tributarios Acumulados al mes de octubre de 2018**  
(millones de pesos y %)

	Octubre		Ac. Octubre	
	Millones de pesos	Variación real (%)	Millones de pesos	Variación real (%)
<b>1. Impuestos a la Renta</b>	<b>970.396</b>	<b>5,9</b>	<b>11.464.897</b>	<b>6,8</b>
<b>Declaración Anual</b>	<b>-81.441</b>	<b>-2,4</b>	<b>-522.252</b>	<b>33,6</b>
Impuestos	23.065	-7,9	8.829.171	8,5
Sistemas de Pago	-104.506	0,0	-9.351.424	-4,8
<b>Declaración y Pago Mensual</b>	<b>320.051</b>	<b>2,0</b>	<b>4.432.563</b>	<b>-6,7</b>
<b>Pagos Provisionales Mensuales</b>	<b>731.786</b>	<b>7,3</b>	<b>7.554.586</b>	<b>11,6</b>
<b>2. Impuesto al Valor Agregado</b>	<b>1.472.840</b>	<b>17,8</b>	<b>13.388.424</b>	<b>4,2</b>
I.V.A. Declarado	1.985.561	13,3	18.874.398	5,2
Crédito Especial Empresas Constructoras	-33.043	-16,8	-317.699	-10,5
Devoluciones	-479.678	-1,1	-5.168.276	-7,4
<b>3. Impuestos a Productos Específicos</b>	<b>239.940</b>	<b>11,5</b>	<b>2.243.345</b>	<b>0,1</b>
Tabacos, Cigarros y Cigarrillos	82.976	3,9	829.288	-2,6
Combustibles	157.005	16,0	1.394.373	1,3
Derechos de Extracción Ley de Pesca	-41	41,5	19.684	62,5
<b>4. Impuestos a los Actos Jurídicos</b>	<b>57.496</b>	<b>28,9</b>	<b>471.710</b>	<b>8,7</b>
<b>5. Impuestos al Comercio Exterior</b>	<b>37.102</b>	<b>38,8</b>	<b>283.713</b>	<b>3,2</b>
<b>6. Otros</b>	<b>9.200</b>	<b>22,0</b>	<b>147.152</b>	<b>166,9</b>
Fluctuación Deudores más Diferencias Pendientes	-26.827	38,3	-550.897	37,6
Otros	36.027	-29,4	698.050	5,3
<b>Ingresos Netos por Impuestos</b>	<b>2.786.975</b>	<b>13,3</b>	<b>27.999.241</b>	<b>6,4</b>

### III. Gastos del Gobierno Central Total

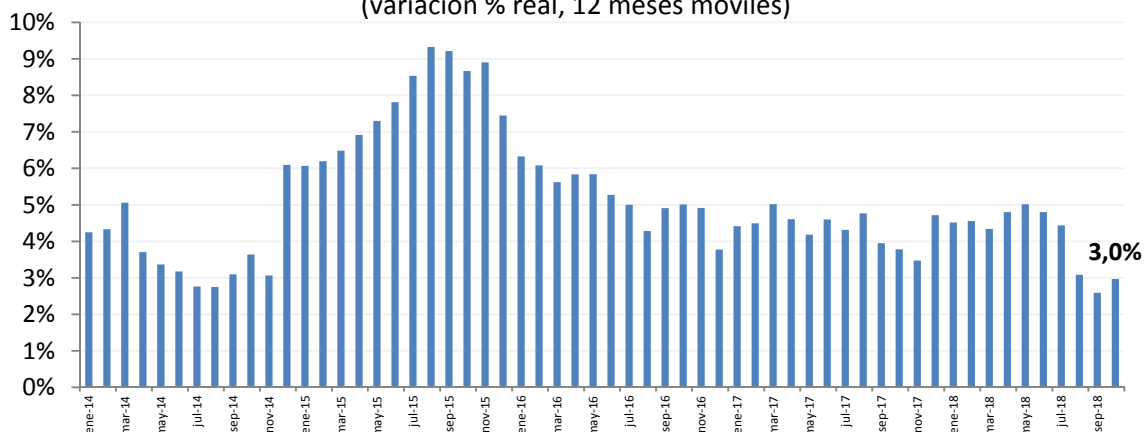
- Acumulado al mes de octubre, el gasto total crece 2,9% real anual.** El gasto del Gobierno Central Total acumulado en el periodo enero-octubre de 2018 creció 2,9% real respecto del mismo período del año anterior (vs. 2,4% acumulado a septiembre). La variación del gasto total a octubre se compone de un aumento anual de 3,9% real en el gasto corriente (transacciones que afectan el patrimonio neto) y una reducción de 3,4% real anual en el gasto de capital (transacciones en activos no financieros), mientras que, a septiembre ambos componentes acumulaban variaciones reales anuales de 3,2% y -2,1%, respectivamente. Por su parte, la variación acumulada a octubre del gasto total del Gobierno Central se compone de un incremento de 2,9% real anual del gasto presupuestario (vs. 2,4% acumulado a septiembre) y una caída de 64,0% real anual del gasto extrapresupuestario (vs. -63,2% acumulado a septiembre).

#### Gastos Gobierno Central Presupuestario, Extrapresupuestario y Total Acumulado al mes de octubre de 2018 (millones de pesos y %)

	Extra-presupuestario		Presupuestario		Total	
	Millones de pesos	Var. real (%)	Millones de pesos	Var. real (%)	Millones de pesos	Var. real (%)
<b>Transacciones que afectan el Patrimonio Neto</b>	<b>194.213</b>	<b>-64,0</b>	<b>30.503.056</b>	<b>4,0</b>	<b>30.697.269</b>	<b>3,9</b>
Personal	-	-	7.506.197	4,7	7.506.197	4,7
Bienes y serv. de cons. y producción	134.308	-3,4	2.797.021	4,6	2.931.329	4,2
Intereses	59.905	-23,4	1.501.456	9,8	1.561.361	8,0
Subsidios y donaciones	-	-100,0	12.546.181	3,7	12.546.181	3,7
Prestaciones previsionales	-	-	6.072.741	2,0	6.072.741	2,0
Otros	-	-	79.460	3,3	79.460	3,3
<b>Transacciones en activos no financieros</b>	<b>-</b>	<b>-</b>	<b>4.617.192</b>	<b>-3,4</b>	<b>4.617.192</b>	<b>-3,4</b>
Inversión	-	-	2.228.805	-9,0	2.228.805	-9,0
Transferencias de capital	-	-	2.388.386	2,6	2.388.386	2,6
<b>TOTAL GASTOS</b>	<b>194.213</b>	<b>-64,0</b>	<b>35.120.248</b>	<b>2,9</b>	<b>35.314.460</b>	<b>2,9</b>

- El siguiente gráfico presenta la evolución de la variación del gasto medida a través de su media móvil en 12 meses. Al mes de octubre de este año, el gasto total presenta una variación real en 12 meses móviles de 3,0% (vs. 2,6% acumulado a septiembre), mostrando una aceleración en su crecimiento respecto de los meses anteriores.

### Gasto Gobierno Central Total 2014 -2018 (variación % real, 12 meses móviles)



#### IV. Evolución del Gasto Presupuestario

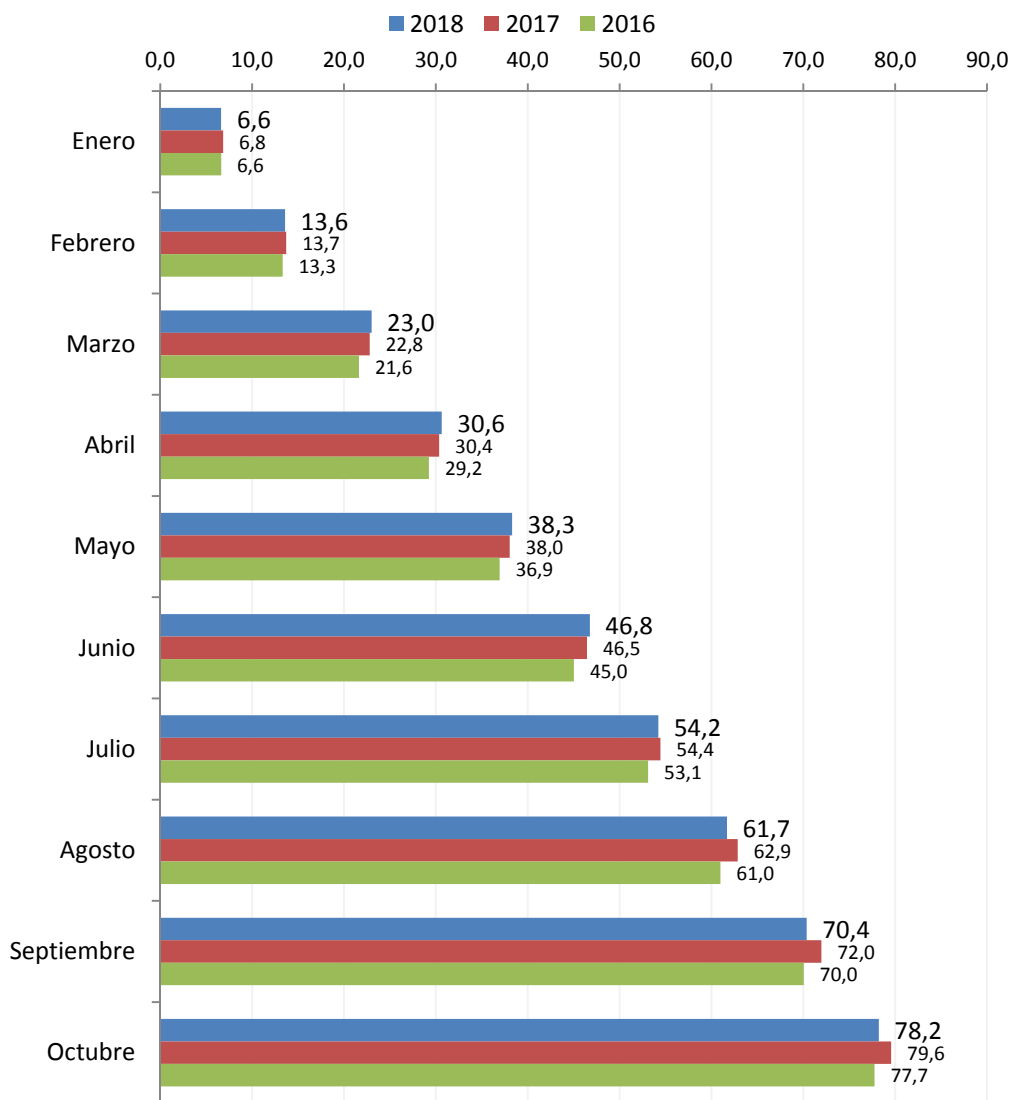
- **La ejecución del Gasto Presupuestario acumulado a octubre presenta un avance algo inferior que lo registrado a igual mes del año anterior.** En términos acumulados en lo que va del año, la tasa de ejecución del gasto aprobado en la Ley de Presupuestos llega a 78,2%, cifra algo menor a lo observado en el mismo período de 2017 (79,6%).

#### Gasto del Gobierno Central Presupuestario, octubre y acumulado al mes de octubre de 2018 (millones de pesos y %)

	Octubre		Acumulado a Octubre		
	Millones de pesos	Variación real %	Millones de pesos	Variación real %	Tasa de ejecución (%)
<b>Gastos</b>	<b>3.522.025</b>	<b>12,3</b>	<b>35.120.248</b>	<b>2,9</b>	<b>78,2</b>
Gastos Corrientes	3.091.410	11,5	30.503.056	4,0	80,7
Gasto de Capital	430.615	-14,3	4.617.192	-3,4	65,1

- El siguiente gráfico muestra la tasa de avance de la ejecución del gasto presupuestario para los meses transcurridos entre enero y octubre de los años 2016, 2017 y 2018.

### Ejecución Acumulada Gasto Presupuestario (% respecto de la Ley aprobada)



- Las Partidas de Hacienda, Salud y Mujer muestran las mayores tasas de ejecución acumuladas a octubre, con tasas superiores a 88% de lo aprobado en la Ley.** Entre los ministerios que mayor porcentaje de avance exhiben en términos acumulados a octubre, destacan el Ministerio de Hacienda con un 94,1% de la ejecución de la ley aprobada, que se explica entre otros elementos, por gastos corrientes asociados a prestaciones previsionales y al fortalecimiento de la fiscalización. El avance de la ejecución del gasto del Ministerio de Salud (90,3%) se encuentra acorde a la programación del ministerio. Luego está el Ministerio de la Mujer y Equidad de Género (88,5%), relacionado a la implementación de este nuevo ministerio, además de transferencias corrientes a diversas fundaciones y programas. En el otro extremo, se encuentran los ministerios con menores tasas de ejecución acumulada a octubre, con una ejecución a la fecha de menos del 68% de su presupuesto



aprobado, los que corresponden a Relaciones Exteriores (63,5%), Obras Públicas (67,7%) y Secretaría General de la Presidencia (67,9%).

- **En términos de incidencia, el aumento de gasto presupuestario continúa siendo liderado por gasto corriente, en particular Subsidios y Donaciones y Personal.** El crecimiento real anual del gasto presupuestario en el período enero-octubre fue de 2,9% (vs. 2,4% acumulado a septiembre) que se compone de un aumento de 4,0% del gasto corriente (vs. 3,2% acumulado a septiembre) anual, con más del 100% de incidencia en el crecimiento acumulado del gasto presupuestario total, mientras que se observó una caída acumulada a octubre del gasto de capital en 12 meses de 3,4% (vs. -2,1% acumulado a septiembre), con una incidencia de -16,1%. Dentro del gasto corriente presupuestario, destacan las variaciones en los gastos en los subtítulos Subsidios y donaciones y Personal, explicando éstos el 38,3% y el 29,2% de la variación total del Gasto Corriente Presupuestario a octubre, respectivamente.
- **Salud y Educación concentran las mayores incidencias en el crecimiento del gasto en Personal.** El Ministerio de Salud exhibe un incremento real del gasto en Personal de 9,7% acumulado a octubre (vs. 9,8% acumulado a septiembre) respecto de igual período del año anterior, con un 65,9% de incidencia en la variación total del subtítulo, que se explica, como se ha indicado en informes anteriores, por un pago de efecto retroactivo al personal de los Servicios de Salud y por un incremento de dotaciones debido a la contratación de nuevos especialistas durante este año. En el caso del Ministerio de Educación, presenta un incremento de 11,8% acumulado a octubre respecto de igual período anterior (vs. 10,0% acumulado a septiembre) y una incidencia de 11,1% en la variación del gasto de personal a octubre, que se explica, entre otras cosas, y como ha sido señalado en informes previos, por gastos asociados al fortalecimiento de la Superintendencia de Educación, a gastos de JUNJI y al traspaso durante el año pasado de personal de honorarios a contrata.
- **El aumento del gasto presupuestario en Subsidios y donaciones se concentra principalmente en Educación y Salud, respectivamente.** El incremento acumulado a octubre del gasto en Subsidios y donaciones del Ministerio de Educación de 3,7% (vs. 1,9% acumulado a septiembre) real anual, con un 56,7% de incidencia en el incremento del subtítulo, se debe principalmente a asignaciones y subvenciones por la entrada en vigencia de la Carrera Docente, por Ley de Inclusión (mayor valor de aporte por gratuidad) y un mayor gasto en gratuidad en educación superior (cuyo pago se adelantó respecto de 2017 y se extendió a estudiantes del sexto decil de familias con menores ingresos). El Ministerio de Salud, por su parte, acumula un aumento de 8,3% (vs. 7,9% acumulado hasta septiembre) con 28,1% de incidencia en el crecimiento del subtítulo, y se explica, como se ha señalado en informes anteriores, principalmente por la ejecución de la subvención del SIL (Subsidio de Incapacidad Laboral) y CCAF (Cajas de Compensación de Asignación Familiar). Otra partida con una incidencia relativamente importante dentro del incremento en Subsidios y Donaciones, fue Transportes (creciendo 12,1% real anual, con una incidencia de 13,2%) explicado principalmente por la línea de financiamiento del subsidio al transporte público.

## V. Evolución del Gasto Corriente y de Capital Presupuestario según Principales Partidas

### (i) Gasto corriente:

Respecto de la ejecución del Gasto Corriente, el siguiente cuadro presenta los 5 ministerios con mayor nivel de gasto corriente aprobado en la Ley de Presupuestos 2018, ordenados de acuerdo a su tasa avance en la ejecución acumulada al mes de octubre de 2018.

- Al igual que en meses anteriores, los ministerios que se destacan a la fecha en términos de su tasa de avance del gasto corriente son los de Salud y Trabajo, mientras que el ministerio que resulta más rezagado es el de Educación.
- Por su parte, en términos de crecimiento real respecto de igual período de 2017, Salud muestra una tasa de crecimiento bastante superior al crecimiento promedio del total de Gasto Corriente. Las carteras de Interior y Defensa muestran, además de menores porcentajes de avance respecto del mismo período del año anterior, una reducción real del gasto corriente ejecutado en relación al mismo período de 2017. Finalmente, el Ministerio de Trabajo, aunque presenta la segunda tasa de avance más alta de su presupuesto de gasto corriente, muestra un incremento relativamente moderado de su gasto ejecutado en 12 meses y también una tasa de ejecución menor que lo registrado a igual mes del año anterior.

**Gasto Corriente a octubre de 2018**  
**5 Ministerios con mayor gasto corriente aprobado<sup>(1)</sup>**  
(millones de pesos y % de ejecución sobre Ley de Presupuestos Aprobada)

Ministerios	Ley de Presupuestos 2018	Ejecución a Octubre 2018	% Avance a octubre de 2018		Variación % real anual
			2018	2017	
<b>TOTAL</b>	<b>37.813.692</b>	<b>30.503.056</b>	<b>80,7%</b>	<b>83,8%</b>	<b>4,0%</b>
Salud	7.447.819	6.970.120	93,6%	94,9%	8,9%
Trabajo	6.718.696	5.775.777	86,0%	88,8%	0,4%
Interior	1.918.468	1.577.093	82,2%	89,5%	-2,7%
Defensa	1.669.814	1.316.128	78,8%	81,2%	-0,7%
Educación	9.967.310	7.510.081	75,3%	79,7%	4,2%

(1) Luego de la clasificación por mayor gasto aprobado en la Ley de Presupuestos 2018, se ordenan descendientemente de acuerdo al porcentaje de ejecución acumulada en lo que va de 2018. El Gasto Corriente aprobado de estos 5 ministerios representa un 73,3% del Gasto Corriente total aprobado en la Ley de Presupuestos 2018.

## (ii) Gasto de capital:

En relación a la ejecución del Gasto de Capital, el siguiente cuadro presenta los 5 ministerios con mayor nivel de gasto de capital aprobado en la Ley 2018, ordenados de acuerdo a su tasa avance en la ejecución acumulada a octubre de 2018.

- En relación a la tasa de ejecución del Gasto de Capital, se destacan los Ministerios de Vivienda y Obras Públicas, con porcentajes ejecutados acumulados al mes de octubre superiores y en torno al 70%. Por su parte, Educación y Salud registran un relativo rezago como consecuencia de la incorporación de nuevos proyectos de inversión cuya ejecución se concentrará en el segundo semestre del año, según lo ya señalado en informes previos.
- Respecto de las variaciones del Gasto de Capital, el ministerio con mayor dinamismo es Educación, que presenta un incremento real anual importante del Gasto de Capital (4,6%), que se explica en gran parte por el adelanto de la ejecución de jardines infantiles JUNJI y mayor ejecución de becas TIC de JUNAEB. Por su parte, Salud presenta una relativamente moderada disminución del Gasto de Capital acumulado a octubre. En tanto, Interior presenta una reducción real anual de gasto de capital acumulado de 5,8%, principalmente debido al retraso en el inicio de la ejecución de proyectos de inversión, asociado en parte a la inversión que realizan los Gobiernos regionales, que se analiza más adelante. Respecto de Vivienda, si bien encabeza en términos de tasa de ejecución acumulada a octubre, presenta una caída del Gasto de Capital ejecutado de un 1,9% en términos acumulados respecto de igual lapso del año previo.

### Gasto de Capital a octubre de 2018

#### 5 Ministerios con mayor gasto de capital aprobado <sup>(1)</sup>

(millones de pesos y % de ejecución sobre Ley de Presupuestos Aprobada)

Ministerios	Ley de Presupuestos 2018	Ejecución a Octubre 2018	% Avance a octubre de 2018		Variación % real anual
			2018	2017	
<b>TOTAL</b>	<b>7.088.717</b>	<b>4.617.192</b>	<b>65,1%</b>	<b>69,5%</b>	<b>-3,4%</b>
Vivienda	1.852.360	1.414.523	76,4%	82,9%	-1,9%
Obras Públicas	2.089.086	1.426.756	68,3%	72,0%	-4,2%
Interior	1.341.785	812.087	60,5%	64,2%	-5,8%
Educación	411.992	234.519	56,9%	52,9%	4,6%
Salud	560.759	263.077	46,9%	61,0%	-0,4%

(1) Luego de la clasificación por mayor gasto aprobado en la Ley de Presupuestos 2018, se ordenan descendientemente por el porcentaje de ejecución acumulada en 2018. El Gasto de Capital aprobado de estos 5 ministerios representa un 88,3% del Gasto de Capital total aprobado en la Ley de Presupuestos 2018.

## VI. Ejecución de la Inversión Regional

- **Si bien la inversión ejecutada por los gobiernos regionales presenta una reducción en términos reales respecto de igual período de año anterior, se presenta un relativo mayor dinamismo en regiones que venían más rezagadas.** Al mes de octubre se observa una caída en el gasto ejecutado de inversiones en los gobiernos regionales de 5,9% real anual (vs. -7,1% acumulado a agosto). También, se observa una menor tasa de ejecución respecto de su presupuesto vigente en comparación con el mismo período del año anterior (68,6% vs. 72,1%). Como se señala en informes previos, se debe tener presente que la inversión de los gobiernos regionales representa una proporción considerable del total de las inversiones realizadas por el Ministerio del Interior (más de un 85%), por lo que el porcentaje de caída en la inversión de los GORES se condice de modo directo con la reducción informada en la sección anterior para dicho ministerio (-5,8%).
- **Seis regiones muestran tasas de ejecución superior al promedio, y también seis regiones alcanzan un porcentaje de avance mayor al registrado al mismo mes de 2017.** Destacan principalmente, con un importante porcentaje de avance a octubre en sus inversiones respecto del promedio de las regiones, la región de Magallanes, Antofagasta y Maule. Por otro lado, registran un relativamente bajo nivel en la ejecución de las inversiones de su presupuesto vigente, los gobiernos regionales de Atacama, Araucanía, Arica y Parinacota y Coquimbo, todas con promedios inferiores al 65%, teniendo Atacama incluso menos del 50% de su presupuesto vigente para inversiones ejecutado. En términos de variación, en promedio los gobiernos regionales mostraron una reducción de 5,9%, mostrando sólo cuatro regiones tasas de variación real positivas en lo que va del año respecto del mismo período de 2017 (Tarapacá, Maule, Los Lagos y Magallanes).

**Gasto ejecutado en inversiones Gobiernos Regionales al mes de octubre de 2018**  
(miles de pesos y % de ejecución sobre Ley Vigente)

Regiones	Miles de pesos	% Ejecución		%
		2017	2018	Variación a/a
Tarapacá	32.626.077	68,0	70,2	23,6
Antofagasta	58.871.820	85,3	79,8	-15,1
Atacama	29.863.139	72,8	47,6	-34,8
Coquimbo	40.210.761	69,0	62,5	-15,6
Valparaíso	50.779.605	66,4	68,3	-3,4
O'Higgins	44.008.949	73,0	66,9	-4,5
Maule	59.978.342	70,5	77,5	16,0
Bío Bío	80.486.514	75,3	68,7	-13,0
Araucanía	65.898.367	71,4	57,8	-16,7
Los Lagos	66.299.924	68,2	76,8	13,4
Aysén	39.930.798	58,6	67,7	-8,7
Magallanes (*)	61.263.096	74,8	80,5	23,6
Metropolitana	84.498.301	73,6	72,2	-5,1
Los Ríos	31.686.294	67,0	65,3	-1,3
Arica y P.	31.042.190	84,7	61,5	-25,5
<b>TOTAL</b>	<b>777.444.177</b>	<b>72,1</b>	<b>68,6</b>	<b>-5,9</b>

(\*) No considera inversión del programa 03 de Magallanes y Antártica Chilena, FONDEMA.