

---

**BALANCE  
DE GESTIÓN INTEGRAL  
AÑO 2007**

**COORDINACIÓN DE  
CONCESIONES DE OBRAS  
PÚBLICAS**

**SANTIAGO DE CHILE**

**Merced N°753 Piso 7, 449 - 7000**  
[www.concesioneschile.cl](http://www.concesioneschile.cl)

---

# Índice

<b>1. Presentación .....</b>	<b>2</b>
<b>2. Resultados de la Gestión 2007 .....</b>	<b>4</b>
<b>3. Desafíos 2008 .....</b>	<b>7</b>
<b>4. Anexos .....</b>	<b>11</b>
• Anexo 1: Identificación de la Institución.....	12
• Anexo 2: Recursos Humanos.....	17
• Anexo 3: Recursos Financieros.....	22
• Anexo 4: Indicadores de Desempeño año 2007.....	60
• Anexo 5: Programación Gubernamental .....	61
• Anexo 6: Informe de Cumplimiento de los Compromisos de los Programas/Instituciones Evaluadas.....	62

## Índice de Cuadros

Cuadro 1: Avance Indicadores de Gestión de Recursos Humanos.....	20
Cuadro 2: Recursos Presupuestarios 2007.....	22
Cuadro 3: Ingresos y Gastos años 2006 – 2007, Ley de Presupuestos 2008.....	23
Cuadro 4: Análisis del Comportamiento Presupuestario año 2007.....	25
Cuadro 5: Indicadores de Gestión Financiera.....	27
Cuadro 6: Transferencias Corrientes.....	28
Cuadro 7: Comportamiento Presupuestario de las Iniciativas de Inversión año 2007.....	55
Cuadro 8: Cumplimiento de Indicadores de Desempeño año 2007.....	60
Cuadro 9: Cumplimiento Programación Gubernamental año 2007.....	61

## Índice de Gráficos

Gráfico 1: Dotación Efectiva año 2007 por tipo de Contrato (mujeres y hombres) .....	17
Gráfico 2: Dotación Efectiva año 2007 por Estamento (mujeres y hombres) .....	18
Gráfico 3: Dotación Efectiva año 2007 por Grupos de Edad (mujeres y hombres) .....	19

---

# 1. Presentación

La labor de la Coordinación de Concesiones de Obras Públicas se desarrolla en el marco de la asociación pública privada, impulsada por el MOP. A través de la Ley de Concesiones se regula la adjudicación, ejecución, reparación y/o conservación de las obras públicas otorgadas en concesión a privados.

En este contexto, se enmarca la misión de la Coordinación, orientada a la generación de obras de infraestructura pública para el desarrollo nacional, en el marco de la asociación público – privada, teniendo entre sus funciones la aceptación o el rechazo de las ideas de iniciativa privada de concesión, la programación de licitaciones para la contratación de estudios, proyectos y ejecución de obras públicas fiscales a través de dicho sistema. Define además, las condiciones administrativas y económicas de los procesos de licitación, así como las normas de fiscalización de los contratos en curso, como las modificaciones que sean necesarias incorporar a los contratos en construcción y/o explotación, en virtud de lo establecido en la normativa vigente.

La Coordinación de Concesiones está conformada por una dotación de 239 personas -212 en calidad de honorarios y 27 a contrata-. Su estructura organizacional está conformada por las siguientes divisiones: Desarrollo y Licitación de Proyectos; Construcción de Obras Concesionadas; Explotación de Obras Viales y Explotación Edificación Pública, todas ellas dedicadas, básicamente al negocio. Como unidades de apoyo transversal están las divisiones de Coordinación Técnica, Jurídica y de Administración y Finanzas.

El trabajo de Concesiones durante el 2007, estuvo orientado a la definición de la Cartera de Proyectos 2007 – 2009, considerando nuevos programas de infraestructura. Entre éstos, se destacan el inicio del Proceso de Precalificación de Infraestructura Hospitalaria, que contempla los nuevos recintos de salud pública de las comunas de Maipú y la Florida. Así también, y en conjunto con la Dirección de Obras Portuarias, se ejecutaron los estudios para el Plan de Conectividad Austral que busca mejorar los servicios de transporte asociados a la conectividad en esta zona de nuestro país.

Por otra parte, y junto a la Dirección de Aeropuertos, se trabajó en la relicitación y adjudicación de los Aeropuertos Diego Aracena de Iquique y El Tepual de Puerto Montt, los primeros contratos concesionados vueltos a licitar, tras cumplir su primera y exitosa etapa de concesión.

En este mismo período, se iniciaron los procesos de licitación de la Ruta 160 en su tramo Acceso Norte a Coronel – Tres Pinos; de la Ruta 5 Norte tramo Vallenar – Caldera y de las iniciativas privadas Conexión Vial Melipilla – Camino de la Fruta y del Centro Metropolitano de Vehículos Retirados de Circulación.

Desde otro ámbito de la infraestructura hay que señalar que la iniciativa privada Ferrocarril Trasandino Central no prosperó. El proyecto buscaba potenciar el transporte de carga entre los países del Atlántico y el Pacífico, dándole un soporte fundamental al corredor bioceánico proyectado para la V Región. Si bien es cierto, el proponente presentó su oferta, ésta carecía de sustento técnico y financiero, por lo tanto la licitación fue declarada desierta.

---

En otra línea de trabajo, es necesario destacar que durante el 2007 se puso en marcha el Plan de Mejoramiento de Seguridad y Servicialidad de la red de concesiones viales en explotación, contratando en este período la ingeniería de detalle para seis contratos. Dicho Programa considera obras por un monto aproximado de 3 millones de UF.

En relación a los proyectos en etapa de construcción, destacan la Puesta en Servicio Provisoria de la Estación de Intercambio Modal La Cisterna; de las Estaciones de Transbordo para el Transantiago; los tramos A y B de Acceso Sur a Santiago y el Centro de Justicia.

En términos presupuestarios, se debe destacar la incorporación \$4.690 millones para el desarrollo de nuevos proyectos de infraestructura, incorporados a través de la Ley de Presupuestos 2007. Bajo este ítem, se consignaron recursos por \$15.400 millones para la contratación de asesorías de inspección fiscal, así también para el apoyo en la supervisión de 7 obras en construcción, 37 en operación y 8 en una etapa intermedia entre construcción y operación. Adicionalmente, se contemplaron \$247 millones para la construcción de la vialidad complementaria asociada al contrato de concesión Ruta 5 Tramo Collipulli - Temuco.

En cuanto a los desafíos que se plantean para el próximo período, destaca cumplimiento de la cartera inversional 2008 – 2010, que se traduce en al menos 30 proyectos con una inversión de US\$ 4.240 millones, entre iniciativas públicas y privadas en distintas etapas de desarrollo. Por otra parte, se espera concretar otros proyectos actualmente en estudio por US\$ 1.150 millones en el mismo período. Por último, se espera finalizar durante el año 2008 los estudios de ingeniería de detalle para la totalidad del Programa de Seguridad y Servicialidad.

  
**Gonzalo Cordua Hoffmann**  
Coordinador de Concesiones  
de Obras Públicas

---

## 2. Resultados de la Gestión 2007

En atención a los desafíos planteados para el año 2007, de acuerdo a los productos estratégicos de esta Coordinación, se encuentran en primer lugar los Proyectos en Etapa de Licitación, cuyos desafíos para el 2007 se enfocaron a concretar la Cartera de Proyectos para el periodo 2007-2009 bajo nuevos programas de infraestructura. En este aspecto destacan las gestiones en torno al *Programa de Infraestructura Hospitalaria* donde se dio inicio al Proceso de Precalificación para los Hospitales de Maipú y La Florida, proyecto que forma parte de la Reforma de la Salud que impulsa el Ministerio de Salud en su rol de ente regulador del sistema sanitario, en función de mejorar la red asistencial de infraestructura hospitalaria y generar formas de financiamiento alternativas para estos proyectos a través del sistema de Concesiones. Se prevé el llamado a licitación durante el año 2008, sujeto a aprobación de las Bases por parte de la Contraloría General de la República.

Por otra parte, en conjunto con la Dirección de Obras Portuarias, se iniciaron los estudios para desarrollar un *Plan de Conectividad para la Zona Austral*, cuyo objetivo es mejorar la infraestructura y los servicios de transporte asociados a la conectividad, vía marítima, de manera de satisfacer la creciente demanda de los usuarios. Es así como se generó un programa que abarca la concesión del mantenimiento, explotación y gestión de un sistema de transbordadores para interconectar la vialidad existente, separados en tres redes de navegación con características geográficas similares. La primera de ellas se conforma como la red “Puerto Montt – Chiloé – Palena”, la segunda como red “Quellón – Puerto Chacabuco” y la tercera la localidades que están comprendidas las Provincias de “Última Esperanza – Magallanes -Tierra del Fuego y Cabo de Hornos”. Actualmente estos proyectos se encuentran en etapa de precalificación. Para la red “Puerto Montt – Chiloé – Palena”, se prevé el llamado a licitación durante el 2008, sujeto a la aprobación de Bases de la Contraloría General de la República.

Con la Dirección de Aeropuertos y la Dirección de Aeronáutica Civil, se desarrolló durante el 2007 un trabajo conjunto para la *Relicitación y Adjudicación de los Aeropuertos Diego Aracena de Iquique (I Región) y El Tepual (X Región)*. Cabe destacar que ambos proyectos corresponden a las primeras relitaciones realizadas desde que comenzó el Sistema de Concesiones. Adicionalmente, se avanza en la relitación del Aeropuerto Carlos Ibañez del Campo de Punta Arenas para ser licitado durante el año 2008.

De la misma manera, con la Dirección de Arquitectura, se definió durante este período una Cartera Inversional que contempla el *Edificio Público de Quinta Normal* y la continuación del *Programa Penitenciario (Grupo II)*, en conjunto con el Ministerio de Justicia. Actualmente estos proyectos se encuentran en estudio y para el caso de Programa Penitenciario (Grupo II), se prevé el Llamado a Precalificación el Primer Semestre de 2008, sujeto a la aprobación de Bases por parte de la Contraloría General de la República. Del mismo modo, con la Dirección de Vialidad se avanzó en el desarrollo y llamado a licitación de importantes proyectos viales, como la *Ruta 160 Tramos Tres Pinos-Coronel*, *Ruta 5 Norte III Región Tramo Vallenar – Caldera* y la *Iniciativa Privada Conexión Vial Melipilla - Camino de la Fruta*. Adicionalmente, se continúa en el desarrollo de los estudios de factibilidad que permitan licitar un paquete de nuevas obras viales durante el período 2008-2009.

---

En el marco del desarrollo de obra pública a través del Sistema de Concesiones, que en este caso corresponden a iniciativas presentadas por los privados (Iniciativas Privadas), los compromisos de gestión que se pueden señalar son el *Ferrocarril Trasandino Central*, plan que si bien se cumplió con su llamado a licitación, su adjudicación no fue posible debido a que el proceso fue declarado desierto, por no presentar todos los antecedentes solicitados en la licitación por parte del único oferente. Por su parte, el proyecto de iniciativa privada denominado *Centro Metropolitano de Vehículos Retirados de Circulación* cumplió con su llamado a licitación el 30 de diciembre de 2007 y se espera recibir ofertas durante el año 2008.

En cuanto a los Proyectos en Etapa de Construcción, los desafíos planteados tienen relación con la Puesta en Servicio Provisoria (PSP), en este sentido, la *Estación de Intercambio Modal La Cisterna*, con la autorización de la PSP en mayo de 2007 (Resolución (Ex) DGOP N°1663), se entregó al uso público como una moderna estación de intercambio modal emplazada en el sector sur de la Región Metropolitana, adosada a la extensión de la línea 2 y la nueva línea 4A del Metro de Santiago, beneficiando a los más de 30 millones de pasajeros que la utilizarán cada año; En el mismo ámbito, con la autorización de su PSP de las Etapas 1, 2 y 3 (Resoluciones (Ex) DGOP N°477 y N°1714), entra en operación un conjunto de 35 *Estaciones de Transbordo* de pasajeros, cuyas capacidades oscilan entre 1.000 y 18.000 pasajeros por hora. Cada una de las estaciones ha sido concebida como un sistema integrado de andenes para pasajeros, que facilitarán la integración entre líneas de buses y otros modos de movilización pública, y el desplazamiento de los peatones. Obtuvo su Puesta en Servicio Provisoria (Resolución (Ex) DGOP N°1506) el *Acceso Sur a Santiago* (Ruta 5, Tramo Santiago – Talca), en sus tramos a) Angostura - Los Morros y b) Los Morros - Puente Alto. La PSP en este caso no incluyó la puesta en operación. En cuanto el Sector C2 tiene un avance cercano al 70%, cuya fecha de término de obras se espera para fines de 2009, dependiendo de la resolución de conflictos sociales en el sector de La Pintana.

En el caso del *Centro de Justicia de Santiago, Fase II*, obtuvo la autorización de su PSP (Resolución (Ex) DGOP N°1989) en junio de 2007, permitiendo, su eventual habilitación y uso de los edificios restantes, con ello se completó la infraestructura para la reforma procesal penal de la Región Metropolitana, en el marco del Sistema de Concesiones. Es importante señalar que el Desarrollo oportuno de los Edificios Fase I, fue un requisito para el inicio de la Reforma Procesal Penal de esta Región.

Para los Proyectos en Etapa de Explotación y enmarcado en el Plan de Inversiones para el Mejoramiento de la Seguridad y Servicialidad de la red de concesiones - plan que busca mejorar los niveles de servicio y seguridad de los contratos en operación y su entorno - se contrató el desarrollo de las ingenierías de detalle para los proyectos de seguridad normativa en el caso de seis contratos de concesión, que en términos de inversión en obras alcanzan el orden de 3 millones de UF, distribuidos en la Ruta 5, tramos Chillán – Collipulli, Río Bueno – Puerto Montt, Los Vilos – La Serena y la Ruta 68 Santiago – Valparaíso – Viña del Mar, además de la Ruta 57 Santiago – Colina – Los Andes. Del mismo modo, dentro este Plan, se encuentra en la fase final el proyecto de ingeniería de detalle para el mejoramiento de la Cuesta Las Chilcas, perteneciente al tramo concesionado Ruta 5 Santiago – Los Vilos, que involucra aproximadamente una inversión del orden de 1 millón de UF en obras.

---

Respecto a la incorporación del Sistema Televía en rutas interurbanas, se dio inicio al desarrollo de un estudio tendiente a definir las necesidades para una pronta implementación de este sistema de pago en las vías interurbanas, con especial énfasis en las plazas de peaje de las obras concesionadas, que son vías de acceso a Santiago.

Finalmente, durante el 2007, el Sistema de Administración de Concesiones de Obras Públicas fue sometido al Programa de Evaluación de la DIPRES, dicha evaluación constituye un interesante esfuerzo de análisis del Programa de Concesiones, dado su magnitud, donde se reconocen aciertos y debilidades del mismo.

Debido a la importancia que tiene el Programa en la política del Estado en el desarrollo de infraestructura pública, con la participación del sector privado, es importante avanzar en las principales líneas de recomendación de esta evaluación, a fin de un mejoramiento del sistema y su gestión.

A nivel de diseño, se ha recomendado la definición de una política que determine los proyectos de infraestructura pública que deben ser estudiados y desarrollados como concesiones. En este mismo sentido, se hace necesario establecer un mecanismo destinado a la aprobación final de las obras a licitar y concesionar, despersonalizando dicha decisión. Se exhorta también a esta Coordinación a mantener la prestación de asesoría especializada que en esta materia se brinda al Estado en cuanto al estudio de proyectos, diseño de licitaciones, bases y contratos.

Junto con identificar las causas por las cuales se habría reducido el número de empresas o consorcios interesados en los procesos de licitación, se recomienda en este mismo sentido, la implementación de un sistema de información gerencial integrado que permita contar con información detallada y oportuna sobre los proyectos en sus distintas etapas (licitación, construcción y explotación), ello, con la finalidad de tener un sistema de seguimiento confiable, que permita contar con información precisa sobre el valor total de las obras, considerando el aporte Estatal como el de privados. Así mismo, se recomienda identificar las razones del aumento experimentado por concepto de compensaciones, convenios complementarios y otros, a fin de proponer las medidas que aseguren una mayor eficacia en el sistema de concesiones. Por último, se propone evaluar el desempeño del Programa de Concesiones respecto a la cantidad y calidad de la infraestructura construida, considerando aspectos como su rentabilidad social (etapa ex - post) y la definición de criterios en las bases de licitación.

---

### 3. Desafíos 2008

La Coordinación de Concesiones de Obras Públicas (CCOP) tiene un gran desafío para el período 2008-2010 en lo que respecta a la generación de medidas, acciones y procedimientos que permitan hacer una mejor gestión y un seguimiento sistemático de la Cartera Inversional.

En el período 2008-2010, se cuenta con una cartera inversional del orden de 28 proyectos cuya inversión total se estima en US\$ 4.055 millones, compuesta por iniciativas públicas y privadas, en diferentes etapas de desarrollo. Por otro lado, existe un conjunto de 13 proyectos en etapa de estudio que involucran inversiones cercanas a los US\$ 1.335 millones para el mismo periodo.

En particular, durante el año 2008 se pretende adjudicar la Ruta 160 Tramo Tres Pinos-Coronel, la Relicitación Acceso Vial Aeropuerto Arturo Merino Benítez, la Ruta 5 Norte III Región Tramo Vallenar – Caldera, el Nuevo Aeropuerto IX Región y la Conexión Vial Melipilla - Camino de la Fruta. Por otro lado, se espera realizar los llamados a licitación del Aeropuerto Carlos Ibáñez del Campo de Punta Arenas, el Programa Hospitalario de Maipú y La Florida, la Ruta 5 Tramo Puerto Montt-Pargua y la Infraestructura Penitenciaria del Grupo 2.

En lo que respecta a las Iniciativas Privadas, se continuará con el desarrollo de los estudios de la Autopista de la Región de Antofagasta, la Autopista Concepción Cabrero, Ruta G-21 Acceso a Centros de Esquí, Autorruta Puchuncaví – Con Cón – Viña del Mar, Alternativas de Accesos a Iquique y Autopista del Loa.

Por otro lado, se iniciarán y continuarán una serie de estudios que permitan definir las variables relevantes asociadas a un conjunto de proyectos, entre los que destacan: Américo Vespucio Oriente, Ruta 5 Tramo La Serena – Vallenar, Interconexión Vial Logística Portuaria Concepción y los tres corredores de transporte público de infraestructura para Transantiago.

#### a) Potenciales Llamados a Licitación 2008-2010

#### **Proyectos en Proceso de Licitación 2008**

N°	Tipo Iniciativa	Proyecto	MMUS\$
1	Pública	Concesión Ruta 160, Tramo Tres Pinos – Coronel	320
2	Pública	Relicitación Acceso Vial Aeropuerto Arturo Merino Benítez	45
3	Pública	Ruta 5 Norte III Región, Tramo Vallenar – Caldera	280
4	Privada	Conexión Vial Melipilla - Camino de la Fruta	35
5	Privada	Centro Metropolitano de Vehículos Retirados de Circulación	30
<b>Total</b>			<b>710</b>



---

### **Potenciales Llamados a Licitación 2008**

<b>N°</b>	<b>Tipo Iniciativa</b>	<b>Proyecto</b>	<b>MMUS\$</b>
1	Pública	Nuevo Aeropuerto IX Región	100
2	Pública	Conectividad Cruce Canal de Chacao	50
3	Pública	Relicitación Aeropuerto Carlos Ibañez del Campo de Punta Arenas	15
4	Pública	Programa de Infraestructura Penitenciaria Grupo 2	10
5	Pública	Programa Hospitalario Maipú y La Florida	190
6	Pública	Ruta 66, Camino de La Fruta	200
7	Privada	Concesión Ruta 5, Tramo Puerto Montt – Pargua	140
8	Privada	Autopista de la Región de Antofagasta	220
<b>Total</b>			<b>925</b>

#### **Nota:**

Esta Cartera de Proyectos 2008, está sujeta a la Aprobación de Bases de Licitación por parte del Ministerio de Hacienda y la Contraloría General de la República.

### **Potenciales Llamados a Licitación 2009**

<b>N°</b>	<b>Tipo Iniciativa</b>	<b>Proyecto</b>	<b>MMUS\$</b>
1	Pública	Américo Vespucio Oriente	950
2	Pública	Ruta 5 Norte Tramo La Serena-Vallenar	250
3	Pública	Interconexión Vial Logística Portuaria Concepción	180
4	Pública	Edificio Público Quinta Normal	20
5	Pública	Conectividad Llanquihue, Chiloé, Palena	80
6	Pública	Conectividad Quellón, Chacabuco e Islas Intermedias	80
7	Pública	Infraestructura Penitenciaria Talca	60
8	Pública	Corredor de Transporte Público Gran Avenida	70
9	Pública	Corredor de Transporte Público Independencia	80
10	Pública	Corredor de Transporte Público J.J. Pérez	60
11	Pública	Conectividad Región de Magallanes	60
12	Privada	Autopista Concepción Cabrero y Red Vial del Bío Bío	300
13	Privada	Mejoramiento Ruta G-21, Acceso a Centros de Esquí	30
14	Privada	Autorruta Puchuncaví – Con Cón – Viña del Mar	100
15	Privada	Alternativas de Accesos a Iquique	100
<b>Total</b>			<b>2.420</b>

b) Otros Proyectos en Estudios Periodo 2008-2010

Nº	Tipo Iniciativa	Proyecto	MMUS\$
1	Pública	Ferrocarril Arica – Visviri	10
2	Pública	Nuevo Aeropuerto IV Región	35
3	Pública	Interconexión Vial Tres Pinos, Ruta 5 Enlace Victoria	80
4	Pública	Proyecto de Infraestructura Pública Paso Los Libertadores	20
5	Pública	Concesión Establecimiento Penitenciario Santiago II	80
6	Pública	Puente Sobre Canal Dalcahue	45
7	Privada	Autopista El Loa	140
8	Privada	Autopista Costanera Central	500
9	Privada	Mejoramiento Ruta de Navegación Paso Kirke	10
10	Privada	Marina Deportiva y Revitalización Urbana del Estero Marga Marga	80
11	Privada	Autopista Nahuelbuta	85
12	Privada	Autopista Santiago-Lampa	100
13	Privada	Mejoramiento Sistema de Transporte Valparaíso-Viña del Mar "Ruta Costa"	150
<b>Total</b>			<b>1.335</b>

Todo lo anterior, está sujeto también a diversos aspectos de gestión con otras entidades entre las que destacan la Contraloría General de la República, Ministerio de Hacienda, Mandantes y Gobiernos Regionales, con ellos se realizan los mayores esfuerzos para una mejor interacción y coordinación.

Respecto de las obras concesionadas en etapa de construcción, los desafíos establecidos para el año 2008 dicen relación con la Puesta en Servicio Provisoria y operación del *Acceso Sur a Santiago* (Ruta 5, Santiago – Talca), tramo comprendido entre los Km 7,6 al Km 11,2 (Tramo C1), que representa un tercio del área urbana de emplazamiento del Proyecto, programada para 1er. semestre 2008. Con esto se logra la habilitación y uso a tránsito de todo el tramo comprendido entre el Enlace Tocornal por el norte, en la Comuna de Puente Alto, hasta Angostura, que es el límite natural Sur del contrato (Tramos A, B y C1). Esto significa dejar el 85% de la Ruta Acceso Sur a Santiago en condiciones de uso, tránsito y plenamente operativa. El *Acceso Nor - Oriente a Santiago*, por su parte, tiene prevista su Puesta en Servicio Provisoria para el 1er. semestre de 2008, lo que implicará la entrada de operación del tramo entre la Ruta 5 y el enlace de Av. El Valle. La *Variante Vespucio - El Salto – Kennedy*, programada para el 2º semestre de 2008, implicará la entrada a operación de dos túneles paralelos bajo el cerro San Cristóbal que mejorarán la conectividad vial del nor-poniente con el sur-oriente de la Capital. Programada para el 1er. semestre del 2008, el *Corredor de Transporte Público Santa Rosa*, implicará la entrada en operación de un Corredor Urbano por Av. Santa Rosa, entre Av. Libertador Bernardo O'Higgins y Av. Américo Vespucio y por la calle San Francisco entre Alameda y la nueva conexión con la Av. Santa Rosa, con la finalidad de servir principalmente a la circulación de nuevos buses de transporte público y disminuir por tanto, los tiempos de viaje de los usuarios de este modo de transporte.

---

Se espera también la Puesta en Servicio Provisoria del *Camino Internacional Ruta 60 CH*, Tramo 1 del Sector 2, programada para el 1er. semestre de 2008 y Tramo 2 del Sector 2, programada para 2º semestre de 2008. Lo que significa disponer de una vía expedita desde Ruta 5 Poniente, pasando por las comunas de Quillota, La Calera y la Cruz. Y del proyecto *Convento Viejo, II Etapa*, (Fase I, embalse, presa auxiliar, modificación línea férrea), obra cuya PSP se encuentra programada para el 2º trimestre del 2008. La obra hidráulica tendrá un volumen final de almacenamiento de agua de 237 millones de metros cúbicos, lo que permitirá mejorar la seguridad de riego de 19 mil hectáreas del Valle de Chimbarongo e incorporar a riego 19 mil hectáreas de secano, localizadas en el valle de Nilahue, en la Región del Libertador Bernardo O'Higgins.

En este mismo ámbito, las *Relicitaciones de los Aeropuertos El Tepual de Puerto Montt y Diego Aracena de Iquique*, iniciarán su Fase I, ambas programadas para 1er. semestre 2008, con la finalidad de dar continuidad a la concesión, ampliado el área de competencia y responsabilidad del concesionario, generando con ello mejoras y ampliaciones en la infraestructura aeroportuaria. Del mismo modo, el inicio de obras para ambas relicitaciones se encuentra programado para el 2º semestre de 2008.

De las Puestas en Servicio Definitivas (PSD), que corresponde a la puesta total de las obras para su fase de operación, se encuentran las obras del *Acceso Nor - Oriente a Santiago*, programada para el 2º semestre del 2008, en el tramo correspondiente al sector que une la Ruta 5 norte y Av. El Valle; en este ámbito se encuentra también el *Tramo 1 de Costanera Norte* (La Dehesa – Tabancura), cuya PSD está programada para el 2º semestre 2008. Finalmente, se encuentran programadas la Puestas en Servicio Definitiva de las *Estaciones de Traslado para Transantiago* y del *Corredor de Transporte Público Santa Rosa*, programadas para el 1º y 2º semestre de 2008, respectivamente.

Por último, respecto a las obras concesionadas en etapa de explotación, para el año 2008, se encuentra un importante desafío, como lo es el *Programa de Seguridad y Servicialidad*, que para este período tendrá finalizado los proyectos de ingeniería de detalle correspondientes a 800 kilómetros (de los 6 contratos identificados en el capítulo precedente "Resultados de la Gestión 2007", letra c) de un total de 1.820 kilómetros, con lo cual se espera proceder a la contratación de dichas obras en el segundo semestre del año 2008. Además, se contará con el proyecto de ingeniería de detalle del mejoramiento de Cuesta Las Chilcas, con lo cual se espera proceder a la contratación de dichas obras en el segundo semestre del año 2008. Para finalizar, es importante destacar que acerca del *Sistema Televisión*, durante el presente año se espera la conclusión del estudio iniciado durante el 2007, que apunta a la implementación de dicho sistema en las vías concesionadas de acceso a Santiago.

---

## 4. Anexos

- Anexo 1: Identificación de la Institución
- Anexo 2: Recursos Humanos
- Anexo 3: Recursos Financieros
- Anexo 4: Indicadores de Desempeño año 2007
- Anexo 5: Compromisos Gubernamentales
- Anexo 6: Informe de Cumplimiento de los Compromisos de los Programas/Instituciones Evaluadas

---

- **Anexo 1: Identificación de la Institución**

- a) **Definiciones Estratégicas**

- **Leyes y Normativas que rigen el Funcionamiento de la Institución**

El DFL MOP N° 850, de 12.09.1997, que fija el texto refundido, coordinado y sistematizado de la Ley 15.840, Ley Orgánica del Ministerio de Obras Públicas, el cual en su artículo N°87 autoriza al Ministerio para ejecutar obras públicas mediante el Sistema de Concesiones.

El Decreto Supremo MOP N° 900 de 1996, que fija el texto refundido, coordinado y sistematizado del DFL MOP N°164 de 1991, Ley de Concesiones.

El Decreto Supremo MOP N° 956 de 1999, Reglamento de Concesiones.

- **Misión Institucional**

Generar obras de infraestructura pública para el desarrollo nacional, en el marco de la asociación público- privada, que preserve y mejore la calidad de vida de los chilenos y su entorno.

- **Aspectos Relevantes Contenidos en Proyecto de Ley de Presupuestos- Año 2007**

Número	Descripción
1	El cumplimiento de todos los compromisos generados por el Sistema de Concesiones, y la continuación de Estudios de la nueva Cartera de Proyectos 2006-2010.

- **Objetivos Estratégicos**

Número	Descripción
1	Consolidar el Sistema de Concesiones como una herramienta para el desarrollo de infraestructura para el país.
2	Potenciar los canales de participación del sector privado en el desarrollo de nuevas iniciativas, mediante la licitación y adjudicación de una cartera de proyectos.
3	Cumplir un rol facilitador en el desarrollo y operación de obras de infraestructura en un contexto de asociación público – privada.
4	Investigar, proponer y desarrollar nuevas áreas de negocio para el desarrollo de infraestructura pública, a través de la asociación público – privada.

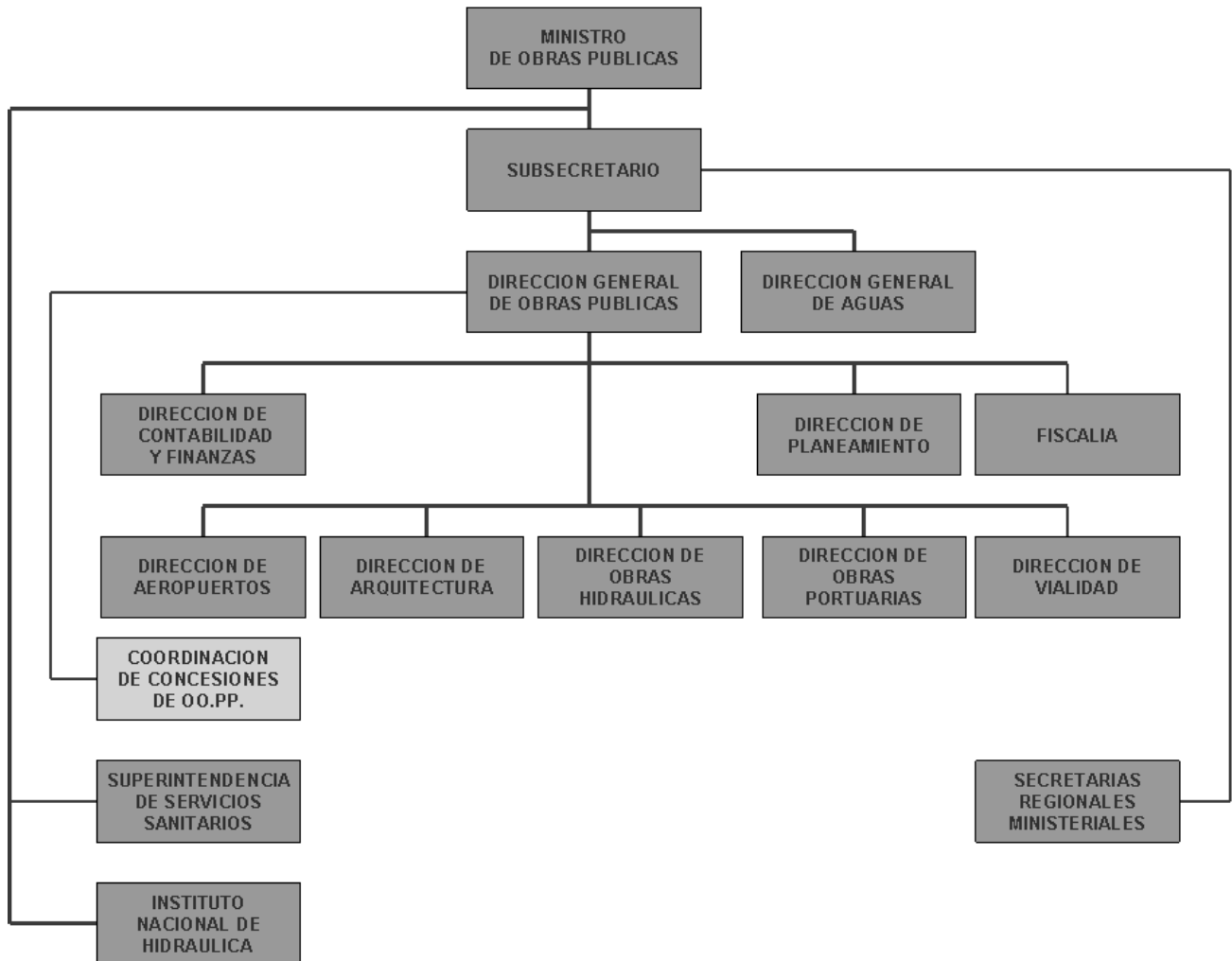
## - Productos Estratégicos vinculado a Objetivos Estratégicos

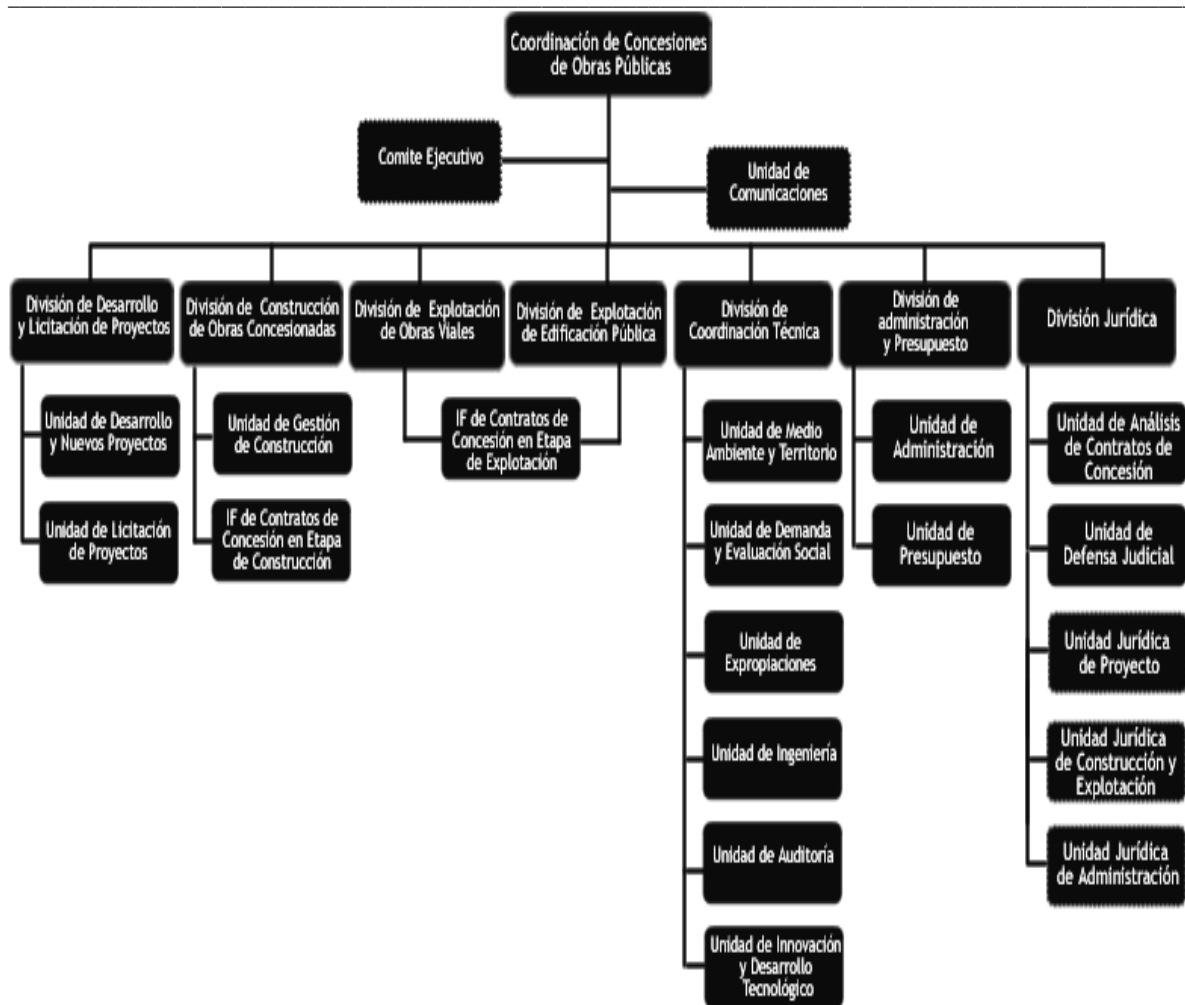
Número	Nombre – Descripción	Objetivos Estratégicos a los cuales se vincula
1	<u>Proyectos en Etapa de Licitación:</u> Concesiones Viales Interurbanas Concesiones Viales Urbanas Concesiones de Infraestructura Aeroportuaria Concesiones Ruta 5 Concesiones de Infraestructura Ferroviaria Concesiones de Infraestructura Hospitalaria Concesiones Transporte Público	1 – 2 – 3 - 4
2	<u>Proyectos en Etapa de Construcción:</u> Concesiones Ruta 5 Concesiones Viales Urbanas Concesiones Viales Interurbanas Concesiones Transporte Público Concesiones de Infraestructura Penitencia Concesiones Obras de Riego Concesiones Edificación Pública	1 - 3
3	<u>Proyectos en Etapa de Operación:</u> Concesiones Ruta 5 Concesiones Viales Urbanas Concesiones Viales Interurbanas Concesiones de Infraestructura Aeroportuaria Concesiones de Infraestructura Penitenciaria Concesiones Edificación Pública Concesiones Transporte Público	1 - 3

## - Clientes / Beneficiarios / Usuarios

Número	Nombre
1	Comunidad nacional beneficiada con las obras de infraestructura
2	Sector privado
3	Transporte Público
4	Transporte Aéreo de Carga y de Pasajeros
5	Comunidad de Regantes (Regadío de 27.000 Has. del Valle de Chimbarongo y 17.000 Has. Sector Nilahue, beneficiando a más de 5.000 agricultores de la zona).
6	Internos Sistema Penitenciario (Los Establecimientos Penitenciarios en Concesión consideran una capacidad de 12.431 internos).

b) Organigrama y Ubicación en la Estructura del Ministerio







---

**c) Principales Autoridades**

<b>Cargo</b>	<b>Nombre</b>
Coordinador de Concesiones de Obras Públicas	Gonzalo Cordua Hoffmann
Jefe de División de Desarrollo y Licitación de Proyectos	Leonel Vivallos Medina
Jefe de División de Construcción de Obras Concesionadas	Javier Villanueva Gredilla
Jefe División de Explotación de Obras Viales	Carlos Uribe Bascur <b>(1)</b>
Jefe División de Explotación de Edificación Pública	Marco Carmach Botto
Jefe División de Coordinación Técnica	Dino Navarro Muñoz
Jefe División Jurídica	Rafael Ibarra Coronado
Jefe División Administración y Finanzas	Eloísa del Pilar Mallea Pérez

**Nota:**

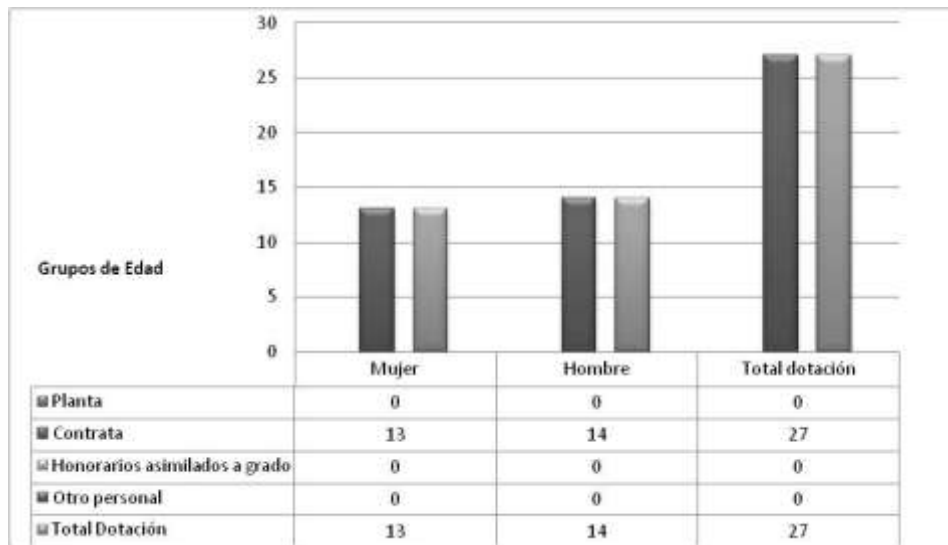
1. Ocupa su cargo hasta octubre del año 2007, para posteriormente ser subrogado por Sr. Marco Carmach.

---

- **Anexo 2: Recursos Humanos**

- a) **Dotación de Personal**

- **Dotación Efectiva año 2007<sup>1</sup> por tipo de Contrato (mujeres y hombres)**



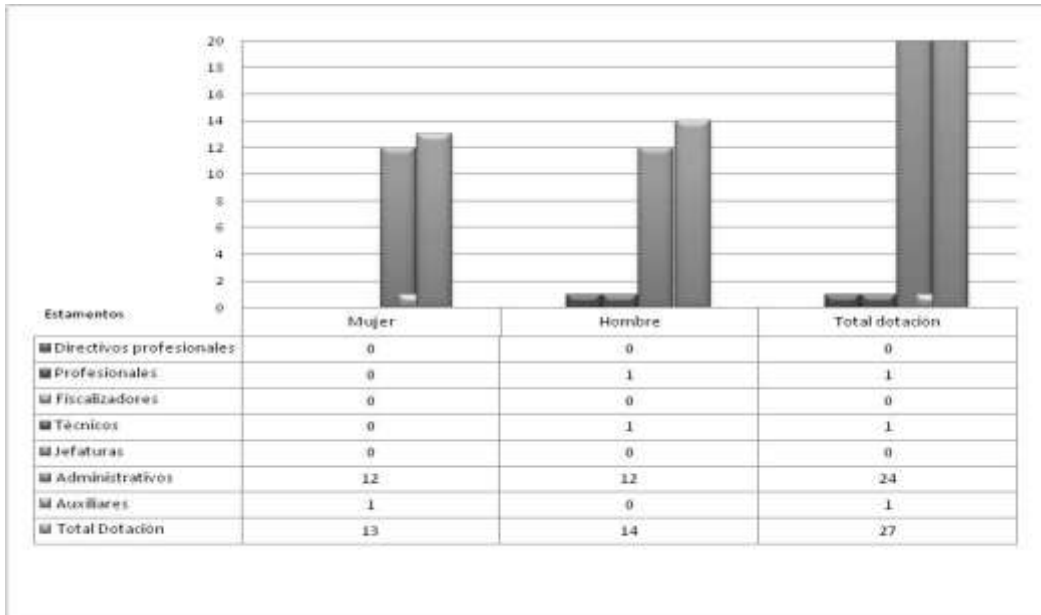
**Nota:**

La Coordinación de Concesiones de Obras Públicas cuenta con un total de 212 trabajadores contratados bajo la modalidad de Honorarios a Suma Alzada.

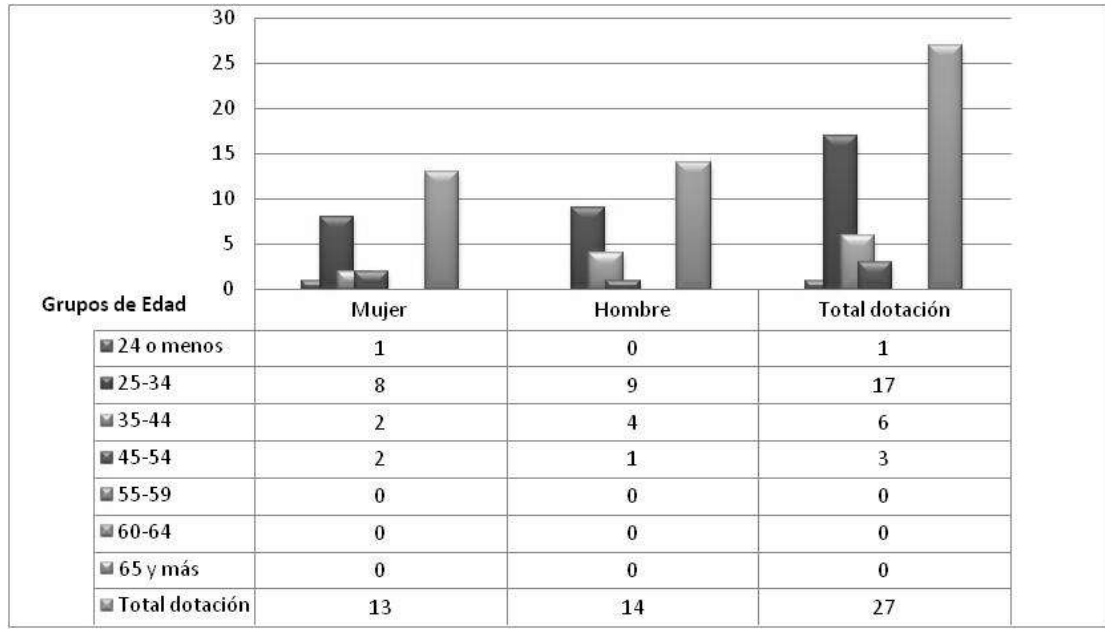
---

<sup>1</sup> Corresponde al personal permanente del servicio o institución, es decir: personal de planta, contrata, honorarios asimilado a grado, profesionales de la ley N° 15.076, jornales permanentes y otro personal permanente, que se encontraba ejerciendo funciones en la Institución al 31 de diciembre de 2007. Cabe hacer presente que el personal contratado a honorarios a suma alzada no corresponde a la dotación efectiva de personal.

- Dotación Efectiva año 2007 por Estamento (mujeres y hombres)



- Dotación Efectiva año 2007 por Grupos de Edad (mujeres y hombres)



## b) Indicadores de Gestión de Recursos Humanos

Cuadro 1 Avance Indicadores de Gestión de Recursos Humanos					
Indicadores	Fórmula de Cálculo	Resultados <sup>2</sup>		Avance <sup>3</sup>	Notas
		2006	2007		
<b>1. Días No Trabajados</b>					
Promedio Mensual Número de días no trabajados por funcionario.	$(\text{N}^\circ \text{ de días de licencias médicas, días administrativos y permisos sin sueldo año } t/12)/\text{Dotación Efectiva año } t$	1,19	2,95	40,34	D
<b>2. Rotación de Personal</b>					
2.1 Porcentaje de egresos del servicio respecto de la dotación efectiva.	$(\text{N}^\circ \text{ de funcionarios que han cesado en sus funciones o se han retirado del servicio por cualquier causal año } t/ \text{Dotación Efectiva año } t) * 100$	3,57	3,70	96,48	D
2.2 Porcentaje de egresos de la dotación efectiva por causal de cesación.					
• Funcionarios jubilados	$(\text{N}^\circ \text{ de funcionarios Jubilados año } t/ \text{Dotación Efectiva año } t) * 100$	0,00	0,00		A
• Funcionarios fallecidos	$(\text{N}^\circ \text{ de funcionarios fallecidos año } t/ \text{Dotación Efectiva año } t) * 100$	0,00	0,00		
• Retiros voluntarios					
○ con incentivo al retiro	$(\text{N}^\circ \text{ de retiros voluntarios que acceden a incentivos al retiro año } t/ \text{Dotación efectiva año } t) * 100$	0,00	0,00		A
○ otros retiros voluntarios	$(\text{N}^\circ \text{ de retiros otros retiros voluntarios año } t/ \text{Dotación efectiva año } t) * 100$	0,00	3,70		D
• Otros	$(\text{N}^\circ \text{ de funcionarios retirados por otras causales año } t/ \text{Dotación efectiva año } t) * 100$	3,57	0,00		D
2.3 Tasa de recuperación de funcionarios	$\text{N}^\circ \text{ de funcionarios ingresados año } t/ \text{N}^\circ \text{ de funcionarios en egreso año } t$	6,00	0,00		D

<sup>2</sup> La información corresponde al período Enero 2006 - Diciembre 2006 y Enero 2007 - Diciembre 2007.

<sup>3</sup> El avance corresponde a un índice con una base 100, de tal forma que un valor mayor a 100 indica mejoramiento, un valor menor a 100 corresponde a un deterioro de la gestión y un valor igual a 100 muestra que la situación se mantiene. Para calcular este avance es necesario, previamente, determinar el sentido de los indicadores en ascendente o descendente. El indicador es ascendente cuando mejora la gestión a medida que el valor del indicador aumenta y es descendente cuando mejora el desempeño a medida que el valor del indicador disminuye.

**Cuadro 1**  
**Avance Indicadores de Gestión de Recursos Humanos**

Indicadores	Fórmula de Cálculo	Resultados <sup>2</sup>		Avance <sup>3</sup>	Notas
		2006	2007		
<b>3. Grado de Movilidad en el servicio</b>					
3.1 Porcentaje de funcionarios de planta ascendidos y promovidos respecto de la Planta Efectiva de Personal.	$(\text{N}^\circ \text{ de Funcionarios Ascendidos o Promovidos}) / (\text{N}^\circ \text{ de funcionarios de la Planta Efectiva}) * 100$	0,00	0,00		A
3.2 Porcentaje de funcionarios a contrata recontractados en grado superior respecto del N° de funcionarios a contrata Efectiva.	$(\text{N}^\circ \text{ de funcionarios recontractados en grado superior, año t}) / (\text{Contrata Efectiva año t}) * 100$	0,00	18,52		A
<b>4. Capacitación y Perfeccionamiento del Personal</b>					
4.1 Porcentaje de Funcionarios Capacitados en el año respecto de la Dotación efectiva.	$(\text{N}^\circ \text{ funcionarios Capacitados año t} / \text{Dotación efectiva año t}) * 100$	58,00	22,22	38,31	A
4.2 Porcentaje de becas <sup>4</sup> otorgadas respecto a la Dotación Efectiva.	$\text{N}^\circ \text{ de becas otorgadas año t} / \text{Dotación efectiva año t} * 100$	0,00	0,00		A
4.3 Promedio anual de horas contratadas para capacitación por funcionario.	$(\text{N}^\circ \text{ de horas contratadas para Capacitación año t} / \text{N}^\circ \text{ de funcionarios capacitados año t})$	50,00	32,50	65,00	A
<b>5. Grado de Extensión de la Jornada</b>					
Promedio mensual de horas extraordinarias realizadas por funcionario.	$(\text{N}^\circ \text{ de horas extraordinarias diurnas y nocturnas año t} / 12) / \text{Dotación efectiva año t}$	3,62	6,77	186,9	D
<b>6. Evaluación del Desempeño<sup>5</sup></b>					
Distribución del personal de acuerdo a los resultados de las calificaciones del personal.	Lista 1 % de Funcionarios	89,00	100	112,35	A
	Lista 2 % de Funcionarios	11,00	0,00		A
	Lista 3 % de Funcionarios	0,00	0,00		
	Lista 4 % de Funcionarios	0,00	0,00		

4 Considera las becas para estudios de pregrado, postgrado y/u otras especialidades.

5 Esta información se obtiene de los resultados de los procesos de evaluación de los años correspondientes.

---

- **Anexo 3: Recursos Financieros**

- a) **Recursos Presupuestarios**

<b>Cuadro 2</b>			
<b>Recursos Presupuestarios 2007</b>			
<b>Ingresos Presupuestarios Percibidos</b>		<b>Gastos Presupuestarios Ejecutados</b>	
<b>Descripción</b>	<b>Monto M\$</b>	<b>Descripción</b>	<b>Monto M\$</b>
Aporte Fiscal	305.590.721	Corriente <sup>6</sup>	5.429.561
Endeudamiento <sup>7</sup>	0	De Capital <sup>8</sup>	386.866.772
Otros Ingresos <sup>9</sup>	136.454.011	Otros Gastos <sup>10</sup>	49.748.399
<b>TOTAL</b>	<b>442.044.732</b>	<b>TOTAL</b>	<b>442.044.732</b>

---

6 Los gastos Corrientes corresponden a la suma de los subtítulos 21, 22, 23 y 24.

7 Corresponde a los recursos provenientes de créditos de organismos multilaterales.

8 Los gastos de Capital corresponden a la suma de los subtítulos 29, subtítulo 31, subtítulo 33 más el subtítulo 32 ítem 05, cuando corresponda.

9 Incluye el Saldo Inicial de Caja y todos los ingresos no considerados en alguna de las categorías anteriores.

10 Incluye el Saldo Final de Caja y todos los gastos no considerados en alguna de las categorías anteriores.

## b) Resultado de la Gestión Financiera

<b>Cuadro 3</b>				
<b>Ingresos y Gastos devengados años 2006 – 2007, y Ley de Presupuestos 2008</b>				
Denominación	Monto Año 2006 M\$ <sup>11</sup>	Monto Año 2007 M\$	Monto Ley de Presupuestos Año 2008 M\$	Notas
<b>• INGRESOS</b>	<b>411.013.533</b>	<b>438.518.089</b>	<b>294.568.382</b>	
DEL PROGRAMA 03 TESORO PÚBLICO	1.299	0	0	
INGRESOS DE OPERACIÓN	7.576.495	5.119.462	5.610.270	1
OTROS INGRESOS CORRIENTES	1.358.578	8.352.674	3.633.049	2
APORTE FISCAL	121.430.812	305.590.721	183.772.689	
VENTA DE ACTIVOS NO FINANCIEROS	0	0	6.252	
TRANSFERENCIAS PARA GASTOS DE CAPITAL	280.646.349	119.455.232	101.536.122	3
<b>• GASTOS</b>	<b>410.730.110</b>	<b>392.296.337</b>	<b>294.568.382</b>	
GASTO EN PERSONAL	4.542.011	4.551.039	5.033.357	
BIENES Y SERVICIOS DE CONSUMO	1.010.796	878.530	1.090.209	4
PREST. DE SEGURIDAD SOCIAL	2.921	0	0	
ADQUISICION DE ACTIVOS FINANCIEROS	27.122.601	9.169.148	21.935.107	5
INICIATIVAS DE INVERSION	269.951.192	296.009.096	206.062.709	6
TRANSFERENCIAS DE CAPITAL	108.100.590	81.688.524	60.436.000	7
SERVICIO DE LA DEUDA	0	0	1.000	
SALDO FINAL DE CAJA	0	0	10.000	
<b>RESULTADO</b>	<b>283.422</b>	<b>46.221.752</b>		

### Notas:

1. En este ítem se registran los pagos efectuados por las sociedades concesionarias al MOP por concepto de administración y control, los cuales ocurren en la etapa de construcción y en la etapa de explotación para los diferentes contratos; ahora bien, es preciso señalar que los montos de los pagos de la etapa de construcción son mayores a los de la etapa de explotación.

11 La cifras están indicadas en M\$ del año 2007. Factor de actualización es de 1,044 para expresar pesos del año 2006 a pesos del año 2007.



---

La variación experimentada entre los dos períodos se puede explicar principalmente porque algunos contratos pasaron en el año 2007 a la etapa de explotación, como es el caso de: Infraestructura Penitenciaria Grupo I y Grupo III, Estación de Intercambio Modal La Cisterna, Puerto Terrestre Los Andes y Centro de Justicia.

2. La variación en el concepto de Otros Ingresos Corrientes está dada principalmente por la devolución excepcional establecida en los Convenios Complementarios de Mecanismo de Distribución de Ingresos (MDI), en los contratos de Ruta 5 tramo Chillán – Collipulli y Aeropuerto Arturo Merino Benítez, ejecutada en el último trimestre del año 2007.
3. En este ítem se registra el aporte del Fondo de Infraestructura y el aporte para el Reintegro de IVA a las Sociedades Concesionarias, este último está en directa relación con el gasto efectuado por reintegro de IVA. La variación en esta asignación está dada principalmente por el menor aporte en ambos conceptos; el primero por las disponibilidades propias del Fondo y el segundo porque el gasto asociado fue inferior al del período anterior.
4. La variación en este subtítulo corresponde principalmente al ahorro en los conceptos de servicio de telefonía y fotocopiado, además por el menor gasto en compras de materiales, con respecto al año anterior.
5. En este subtítulo se incluye el gasto por concepto de expropiaciones necesarias para la ejecución de las obras en concesión. En el año 2007 dicho gasto fue inferior al periodo anterior, por cuanto el nivel expropiaciones en obras concesionadas en etapa de construcción fue menor, dado que el fuerte de éstas se realizó en el año 2006, que correspondieron entre otros a los contratos de la Ruta 60 CH, Acceso Nororiente a Santiago, Salto Kennedy y Convento Viejo.
6. El incremento observado en el año 2007, se debe a mayores compromisos contractuales de los proyectos de concesión, tales como: el pago de la Conciliación del Centro de Justicia sentenciada en el último trimestre del año 2007, y el pago anticipado del subsidio de Ruta 5 tramo Los Vilos – La Serena, dadas las disponibilidades presupuestarias.
7. En este subtítulo se registra el gasto por concepto de reintegro de IVA a las sociedades concesionarias, dado el estado actual de los contratos de concesión vigentes, los montos de reintegro de IVA en la etapa de construcción son más significativos que en la etapa de explotación. Ahora bien, la variación entre ambos períodos está dada principalmente, porque en el año 2006 los contratos de vialidad urbana todavía se encontraban pagando IVA de construcción.

### c) Comportamiento Presupuestario Año 2007

Cuadro 4								
Análisis del Comportamiento Presupuestario año 2007								
Subt.	Item	Asig.	Denominación	Presupuesto Inicial <sup>12</sup> (M\$)	Presupuesto Final <sup>13</sup> (M\$)	Ingresos y Gastos Devengados (M\$)	Diferencia <sup>14</sup> (M\$)	Notas
			<b>TOTAL INGRESOS</b>	<b>344.306.202</b>	<b>439.117.737</b>	<b>438.518.089</b>	<b>599.648</b>	
07			INGRESOS DE OPERAC.	5.077.024	5.105.934	5.119.462	-13.528	1
08			OTROS INGRESOS CORRIENTES	2.588	8.442.287	8.352.674	89.613	2
	01		RECUPERACIONES Y REEMBOLSOS POR LICENCIAS MÉDICAS	2.588	743	8.978	-8.235	
	02		MULTAS Y SANCIONES PECUNIARIAS	0	195.150	195.152	-2	
	99		OTROS	0	8.246.394	8.148.544	97.850	
09			APORTE FISCAL	215.817.774	306.114.285	305.590.721	523.564	
	91		LIBRE	215.817.774	306.114.285	305.590.721	523.564	
10			VENTA DE ACTIVOS NO FINANCIEROS	4.426.695	0	0	0	
	01		TERRENOS	4.426.695	0	0	0	
13			TRANSFERENCIAS	118.982.121	119.455.231	119.455.232	-1	
	01		DEL SECTOR PRIVADO	118.982.121	119.455.231	119.455.232	-1	
	001		APORTES CONCESIONARIOS PARA EXPROPIACIONSES	0	473.110	473.111	-1	
	02		DE OTROS ORGANISMOS DEL SECTOR PÚBLICO	118.982.121	118.982.121	118.982.121	0	
	001		I.V.A. CONCESIONES OBRAS PÚBLICAS	85.866.516	85.866.516	85.866.516	0	
	002		FONDO DE INFRAESTRUCTURA	33.115.605	33.115.605	33.115.605	0	

12 Presupuesto Inicial: corresponde al aprobado en el Congreso.

13 Presupuesto Final: es el vigente al 31.12.2007

14 Corresponde a la diferencia entre el Presupuesto Final y los Ingresos y Gastos Devengados.

**Cuadro 4**  
**Análisis del Comportamiento Presupuestario año 2007**

Subt.	Item	Asig.	Denominación	Presupuesto Inicial <sup>15</sup> (M\$)	Presupuesto Final <sup>16</sup> (M\$)	Ingresos y Gastos Devengados (M\$)	Diferencia <sup>17</sup> (M\$)	Notas
			<b>TOTAL GASTOS</b>	<b>344.306.202</b>	<b>439.641.728</b>	<b>392.296.337</b>	<b>47.345.391</b>	
21			GASTOS EN PERSONAL	4.560.993	4.656.489	4.551.039	105.450	3
22			BIENES Y SERV. CONSUMO	1.046.267	1.046.267	878.530	167.737	4
29			ADQUISICION DE ACTIVOS NO FINANCIEROS	10.918.484	9.169.752	9.169.148	604	
	01		TERRENOS	10.908.693	9.139.961	9.139.493	468	
	04		MOBILIARIO Y OTROS	2.277	22.277	22.208	69	
	05		MÁQUINAS Y EQUIPOS	7.514	7.514	7.447	67	
31			INVERSION REAL	241.912.934	338.901.696	296.009.096	42.892.600	5
	02		PROYECTOS	241.912.934	338.901.696	296.009.096	42.892.600	
33			TRANSFERENCIAS DE CAPITAL	85.866.524	85.866.524	81.688.524	4.178.000	6
	01		APORTES AL SECTOR PRIVADO	85.866.524	85.866.524	81.688.524	4.178.000	
		001	REINTEGRO CRÉDITO - I.V.A. CONCESIONES	85.866.524	85.866.524	81.688.524	4.178.000	
34			SERVICIO DEUDA PUBLICA	1.000	1.000	0	1.000	
			<b>RESULTADO</b>		<b>-523.991</b>	<b>46.221.752</b>	<b>-46.745.743</b>	

**Notas:**

1. La variación corresponde principalmente a la venta de antecedentes efectuada en el último trimestre del año, la cual no puede ser proyectada con antelación.
2. En este ejercicio presupuestario se esperaba reconocer como Otros Ingresos, recursos entregados por terceros, para la construcción de obras adicionales en el Proyecto Ruta 5 Tramo Río Bueno – Puerto Montt., lo cual no fue materializado dentro del ejercicio presupuestario.
3. El saldo del período queda explicado principalmente por la alta rotación de personal durante el mismo, y por las demoras en la contratación de sus reemplazos, como así también en las demoras de las nuevas contrataciones autorizada para el período, dado los recursos adicionales entregados.
4. El menor gasto al proyectado en este subtítulo corresponde principalmente al ahorro en los conceptos de servicio de telefonía y fotocopiado, además por el menor gasto en compras de materiales, con respecto al año anterior
5. La diferencia corresponde principalmente a la cuota de subsidios de la Ruta 60 Ch y Embalse Convento Viejo las que se proyectó pagar al 31 de diciembre, pero dado que los Decretos MOP de aprobación de convenios complementarios que permitían pagar dichas cuotas, no fueron Tomados de Razón en el período 2007, no fue posible su ejecución.
6. El saldo no ejecutado corresponde principalmente a la Concesión Sistema Norte Sur, ya que la Sociedad Concesionaria, por restricciones financieros propias de la concesionaria, no facturó en el mes de diciembre de 2007, como se esperaba.

15 Presupuesto Inicial: corresponde al aprobado en el Congreso.

16 Presupuesto Final: es el vigente al 31.12.2007

17 Corresponde a la diferencia entre el Presupuesto Final y los Ingresos y Gastos Devengados.

## d) Indicadores de Gestión Financiera

Cuadro 5 Indicadores de Gestión Financiera							
Nombre Indicador	Fórmula Indicador	Unidad de medida	Efectivo <sup>18</sup>			Avance <sup>19</sup> 2007/2006	Notas
			2005	2006	2007		
Porcentaje de decretos modificatorios que no son originados por leyes	$[\text{N}^\circ \text{ total de decretos modificatorios} - \text{N}^\circ \text{ de decretos originados en leyes}^{20} / \text{N}^\circ \text{ total de decretos modificatorios}] * 100$	%	72,73	85,71	78,57	109,09	
Promedio del gasto de operación por funcionario	$[\text{Gasto de operación (subt. 21 + subt. 22)} / \text{Dotación efectiva}^{21}]$	\$	179.694	198.315	201.392	98,47	
Porcentaje del gasto en programas del subtítulo 24 sobre el gasto de operación	$[\text{Gasto en Programas del subt. 24}^{22} / \text{Gasto de operación (subt. 21 + subt. 22)}] * 100$						
Porcentaje del gasto en estudios y proyectos de inversión sobre el gasto de operación	$[\text{Gasto en estudios y proyectos de inversión}^{23} / \text{Gasto de operación (subt. 21 + subt. 22)}] * 100$	%	4.358	4.862	5.601	86,80	1

### Nota:

Es importante señalar que la Coordinación de Concesiones de Obras Públicas, esta conformada principalmente por personal a honorarios.

18 Los factores de actualización de los montos en pesos es de 1,079 para 2005 a 2007 y de 1,044 para 2006 a 2007.

19 El avance corresponde a un índice con una base 100, de tal forma que un valor mayor a 100 indica mejoramiento, un valor menor a 100 corresponde a un deterioro de la gestión y un valor igual a 100 muestra que la situación se mantiene.

20 Se refiere a aquellos referidos a rebajas, reajustes legales, etc.

21 Corresponde al personal permanente del servicio o institución, es decir: personal de planta, contrata, honorarios asimilado a grado, profesionales de la ley N° 15.076, jornales permanentes y otro personal permanente. Cabe hacer presente que el personal contratado a honorarios a suma alzada no corresponde a la dotación efectiva de personal.

22 Corresponde a las transferencias a las que se aplica el artículo 7° de la Ley de Presupuestos.

23 Corresponde a la totalidad del subtítulo 31 "Iniciativas de Inversión".

## e) Transferencias Corrientes<sup>24</sup>

<b>Cuadro 6</b>					
<b>Transferencias Corrientes</b>					
Descripción	Presupuesto Inicial 2007 <sup>25</sup> (M\$)	Presupuesto Final 2007 <sup>26</sup> (M\$)	Gasto Devengado (M\$)	Diferencia <sup>27</sup>	Notas
TRANSFERENCIAS DE CAPITAL	85.866.524	85.866.524	81.688.526	4.177.998	1-2
TRANSFERENCIAS AL SECTOR PRIVADO					
Gastos en Personal					
Bienes y Servicios de Consumo					
Inversión Real					
Otros					
TRANSFERENCIAS A OTRAS ENTIDADES PÚBLICAS					
Gastos en Personal					
Bienes y Servicios de Consumo					
Inversión Real					
Otros <sup>28</sup>					
<b>TOTAL TRANSFERENCIAS</b>	<b>85.866.524</b>	<b>85.866.524</b>	<b>81.688.526</b>	<b>4.177.998</b>	

### **Notas:**

1. Los montos señalados en este cuadro corresponden al reintegro del IVA por parte del MOP a las Sociedades Concesionarias por los contratos de concesión.

De acuerdo a la Ley de Presupuesto, estas transferencias correspondientes al reintegro de IVA se clasifican en el subtítulo 33-01-027.

Sin perjuicio de lo anterior, a continuación se presenta cuadro con los montos de IVA reintegrados por contrato de concesión.

2. El servicio no cuenta con asignación presupuestaria en el subtítulo correspondiente a Transferencias Corrientes.

<sup>24</sup> Incluye solo las transferencias a las que se les aplica el artículo 7° de la Ley de Presupuestos.

<sup>25</sup> Corresponde al aprobado en el Congreso.

<sup>26</sup> Corresponde al vigente al 31.12.2007.

<sup>27</sup> Corresponde al Presupuesto Final menos el Gasto Devengado.

<sup>28</sup> Corresponde a Aplicación de la Transferencia.

Nº	CONCESIÓN	I.V.A. Monto M\$ 2007		
		Construcción	Explotación	Total
	<b>REINTEGRO CREDITO IVA CONCESIONES</b>	<b>57.717.880</b>	<b>23.970.646</b>	<b>81.688.526</b>
	<b>RUTA 5</b>	<b>3.110.907</b>	<b>9.139.470</b>	<b>12.250.376</b>
1	Ruta 5 Tramo Los Vilos - La Serena	0	1.020.851	1.020.851
2	Ruta 5 Tramo Santiago - Los Vilos	0	1.316.364	1.316.364
3	Ruta 5 Tramo Santiago - Talca y Acceso Sur a Santiago	1.709.469	1.392.846	3.102.314
4	Ruta 5 Tramo Talca – Chillán	6.208	2.419.040	2.425.248
5	Ruta 5 Tramo Chillán – Collipulli	0	1.113.859	1.113.859
6	Ruta 5 Tramo Collipulli – Temuco	0	642.745	642.745
7	Ruta 5 Tramo Temuco - Río Bueno	0	752.358	752.358
8	Ruta 5 Tramo Río Bueno - Puerto Montt	1.395.230	481.405	1.876.636
	<b>VIALIDAD INTERURBANA</b>	<b>7.219.672</b>	<b>5.231.922</b>	<b>12.451.594</b>
9	Túnel El Melón	0	195.044	195.044
10	Camino Nogales Puchuncaví	0	126.637	126.637
11	Interconexión Vial Santiago - Valparaíso - Viña del Mar	0	1.143.556	1.143.556
12	Red Vial Litoral Central	16.730	99.260	115.990
13	Autopista Santiago - San Antonio	2.238.991	2.180.818	4.419.809
14	Obra Variante Melipilla	0	22.179	22.179
15	Camino Santiago - Colina - Los Andes	0	209.327	209.327
16	Acceso Norte a Concepción	0	1.134.791	1.134.791
17	Ruta Interportuaria Talcahuano - Penco por Isla Rocuant	0	33.138	33.138
18	Camino Internacional Ruta 60-Ch	4.933.102	0	4.933.102
19	Camino de la Madera	0	87.171	87.171
20	Puente Bicentenario de Chiloé	30.849	0	30.849
	<b>VIALIDAD URBANA</b>	<b>36.574.675</b>	<b>6.649.434</b>	<b>43.224.109</b>
21	Sistema Norte Sur	10.423.821	2.249.193	12.673.014
22	Sistema Oriente – Poniente	6.070.048	1.962.232	8.032.281
23	Acceso Vial Aeropuerto AMB	0	408.856	408.856
24	Obra Sistema Américo Vespucio Sur - Ruta 78	3.139.336	716.916	3.856.252
25	Acceso Nor-Oriente a Santiago	8.991.854	0	8.991.854
26	Sistema Américo Vespucio Nor-Poniente, Av. El Salto - Ruta 78	2.902.892	1.312.237	4.215.128
27	Variante Vespucio - El Salto Kennedy	5.046.724	0	5.046.724
	<b>EDIFICACIÓN PÚBLICA</b>	<b>3.113.545</b>	<b>202.864</b>	<b>3.316.409</b>
28	Plaza de la Ciudadanía - Etapa I	0	25.614	25.614
29	Estadio Techado Parque O'Higgins	150.884	21.686	172.570
30	Puerto Terrestre Los Andes	2.962.661	155.564	3.118.225

Nº	CONCESIÓN	I.V.A. Monto M\$ 2007		
		Construcción	Explotación	Total
	<b>AEROPUERTOS</b>	<b>131.772</b>	<b>2.707.829</b>	<b>2.839.602</b>
30	Aeropuerto de Chacalluta de Arica - I Región	131.772	33.705	165.477
31	Aeropuerto Cerro Moreno de Antofagasta	0	95.986	95.986
32	Aeropuerto Regional de Atacama - III Región	0	21.578	21.578
33	Aeropuerto Internacional Arturo Merino Benítez	0	2.295.963	2.295.963
34	Aeropuerto Carriel Sur de Concepción	0	130.093	130.093
35	Aeropuerto Carlos Ibañez del Campo de Punta Arenas	0	130.505	130.505
	<b>EMBALSES</b>	<b>4.787.393</b>	<b>0</b>	<b>4.787.393</b>
36	Embalse Convento Viejo (VI Región)	4.787.393	0	4.787.393
	<b>INFRAESTRUCTURA TRANSANTIAGO</b>	<b>2.779.917</b>	<b>39.126</b>	<b>2.819.043</b>
37	Estación de Intercambio Modal la Cisterna	2.779.917	39.126	2.819.043

---

## f) Iniciativas de Inversión<sup>29</sup>

1. **Nombre:** Ruta 5, Tramo Los Vilos – La Serena

**Tipo de Iniciativa:** Privada, Ruta 5

**Inversión Sectorial año 2007:** Pago de asesoría de inspección fiscal y subsidio.

**Objetivo:** Esta moderna autopista de 228,650 kms, con doble calzada y diseñada para una velocidad de 120 km/h, se construyó en el mismo trazado de la Ruta 5 Norte. Ubicada en la Región de Coquimbo, se inicia al norte de Los Vilos, en el km 229,100, y termina en La Herradura de Coquimbo, en el km 457,750.

**Beneficiarios:** Población del norte chico y Norte grande, zona central, en especial a las comunas de Los Vilos, Canela, Ovalle y Coquimbo.

2. **Nombre:** Ruta 5, Tramo Santiago – Los Vilos

**Tipo de Iniciativa:** Privada, Ruta 5

**Inversión Sectorial año 2007:** Pago de estudios, asesoría de inspección fiscal e ingresos mínimos garantizados (IMG).

**Objetivo:** Este proyecto comprende la ejecución, conservación y explotación de una moderna autopista de 218,240 kilómetros de longitud en la Ruta 5 Norte, con una velocidad de diseño de 120 km/h, que se extiende entre los kms. 10,860, en la comuna de Quilicura, y el 229,100, en la comuna de Los Vilos.

**Beneficiarios:** Habitantes de Regiones: Metropolitana, V y IV e involucra a las comunas de Quilicura, Colina, Lampa, Til-Til, Llay-Llay, Hijuelas, La Calera, Nogales, Zapallar, La Ligua, Papudo y Los Vilos.

3. **Nombre:** Ruta 5, Tramo Santiago – Talca y Acceso Sur a Santiago

**Tipo de Iniciativa:** Privada, Ruta 5

**Inversión Sectorial año 2007:** Pago de, asesorías de inspección fiscal, vialidad complementaria, fallo arbitral y obras de arte.

**Objetivo:** Otorgar fluidez de tránsito y mayor seguridad para usuarios de la ruta y habitantes próximos a ésta, con el mejoramiento de calzadas y la construcción

---

29 Se refiere a proyectos, estudios y/o programas imputados en los subtítulos 30 y 31 del presupuesto.



---

de obras complementarias como enlaces, atraviesos y pasarelas. Con el Acceso Sur, se aprovechará los únicos dos sectores industriales exclusivos definidos en el Plan Regulador Metropolitano para la zona, en La Pintana y Puente Alto. Los cálculos indican que el Acceso Sur prestará servicio a más de 25 millones de viajeros al año y tendrá un flujo diario de siete mil viajes locales y más de 20 viajes interurbanos.

**Beneficiarios:** Habitantes de la Región Metropolitana y las Regiones VI y VII.

**4. Nombre: Ruta 5, Tramo Talca – Chillán**

**Tipo de Iniciativa:** Privada, Ruta 5

**Inversión Sectorial año 2007:** Pago de asesoría de inspección fiscal

**Objetivo:** La concesión del tramo Talca - Chillán consiste en la ejecución, conservación y explotación de una autopista de doble calzada, que se extiende entre los kms. 219,490 y 412,800 de la Ruta 5 Sur, en una longitud de 192,310 kms.

**Beneficiarios:** Habitantes de las comunas de: Río Claro, San Rafael, Talca, Maule, San Javier, Villa Alegre, Linares, Longaví, Retiro y Parral, de la VII Región, y a las de Ñiquén, San Carlos, San Nicolás, Chillán y Chillán Viejo, de la VIII Región.

**5. Nombre: Ruta 5, Tramo Chillán – Collipulli**

**Tipo de Iniciativa:** Privada, Ruta 5

**Inversión Sectorial año 2007:** Pago de asesoría de inspección fiscal y subsidio.

**Objetivo:** Se trata de una autopista de doble calzada con dos pistas cada una y una extensión de 160,2 kilómetros, que se inician en la localidad de Rucapequén, Km. 412,800 comuna de Chillán Viejo, provincia de Ñuble, y finaliza en Collipulli, Km. 5473,760 comuna del mismo nombre, en la provincia de Malleco.

**Beneficiarios:** Población de la VIII y IX Región en particular y a la población nacional en general.

- 
- 6. Nombre:** Ruta 5, Tramo Collipulli - Temuco
- Tipo de Iniciativa:** Privada, Ruta 5
- Inversión Sectorial año 2007:** Pago de asesoría de inspección fiscal y vialidad complementaria.
- Objetivo:** El proyecto comprende la construcción, conservación y explotación de una autopista de doble calzada de alto estándar entre los kilómetros 574,180 y 718,330 de la Ruta 5 Sur, en la IX Región de la Araucanía, con una extensión de 144,150 kms. a una velocidad de diseño de 120 km/h.
- Beneficiarios:** Directamente a la IX Región y a toda la población nacional en general.
- 7. Nombre:** Ruta 5, Tramo Temuco – Río Bueno
- Tipo de Iniciativa:** Privada, Ruta 5
- Inversión Sectorial año 2007:** Pago de asesoría de inspección fiscal, convenio complementario y subsidio.
- Objetivo:** La concesión comprende la construcción, conservación y explotación de nuevas obras públicas entre los kilómetros 718,300 y 890,000 de la Ruta 5 Sur, en una extensión de 171,700 kms., que involucra a las comunas de Gorbea y Loncoche, en la IX Región de la Araucanía, y a las de Lanco, San José de la Mariquina, Máfil, Los Lagos, Paillaco, La Unión y Río Bueno, en la X Región de Los Lagos.
- Beneficiarios:** Habitantes de las provincias de Cautín y Valdivia específicamente y a la población nacional en general.
- 8. Nombre:** Ruta 5, Tramo Río Bueno – Puerto Montt
- Tipo de Iniciativa:** Privada, Ruta 5
- Inversión Sectorial año 2007:** Pago de asesoría de inspección fiscal, vialidad complementaria y subsidio.
- Objetivo:** La concesión comprende la construcción, conservación y explotación de la obra pública Río Bueno-Puerto Montt, autopista de doble calzada ubicada entre los kilómetros 890,000 y 1.020,637 de la Ruta 5 Sur y entre los kms. 1.018,500 y 1.023,788 del Proyecto By Pass Puerto Montt, abarcando una extensión de 133,788 kms.
- Beneficiarios:** Habitantes de la X Región y de todo el país en general.
-

- 
9. **Nombre:** Ruta 5 Atacama – III Región - Vallenar – Huasco
- Tipo de Iniciativa:** Privada, Vialidad Interurbana
- Inversión Sectorial año 2007:** Pago de estudios.
- Objetivo:** Este proyecto contempla el mejoramiento y ampliación a de doble calzada en el tramo Vallenar – Huasco en una longitud aproximada de de 46 kms.
- Beneficiarios:** Habitantes de las provincias de Vallenar y Huasco y de todo el país en general.
10. **Nombre:** Red Vial Litoral Central
- Tipo de Iniciativa:** Privada, Vialidad Interurbana
- Inversión Sectorial año 2007:** Pago de asesoría de inspección fiscal, convenio complementario, fallo arbitral, ingresos mínimos garantizados y subsidio.
- Objetivo:** El proyecto definido tiene el objetivo de habilitar una nueva red en el litoral central a través de un nuevo camino costero que se extiende desde Cartagena, por el sur, hasta Algarrobo, por el norte. Este se complementará con vialidad existente mejorada, logrando dar conexión al camino Santiago – Valparaíso – Viña del Mar, en el sector de Casablanca y al camino Santiago – San Antonio, en el sector de Aguas Buenas.
- Beneficiarios:** A los habitantes de las Regiones: V, Metropolitana y VI.
11. **Nombre:** Túnel El Melón
- Tipo de Iniciativa:** Privada, Vialidad Interurbana
- Inversión Sectorial año 2007:** Pago de asesoría de inspección fiscal.
- Objetivo:** Se construyó entre los kilómetros 127,540 y 132,730 de la Ruta 5 Norte, con el objeto de originar un sustancial mejoramiento del nivel de servicio de la misma
- Beneficiarios:** Beneficia directamente las localidades de las provincias de Quillota y Petorca, así como a los usuarios que viajan a los centros turísticos del litoral central.

---

**12. Nombre: Camino Nogales - Puchuncaví**

**Tipo de Iniciativa:** Privada, Vialidad Interurbana

**Inversión Sectorial año 2007:** Pago de asesoría de inspección fiscal.

**Objetivo:** Esta obra corresponde a la Ruta F-20, tiene una longitud de 27,1 kms, con una calzada bidireccional de 7 metros de ancho. Se inicia en el Puente Nogales, en el Km. 116 aprox. de la Ruta 5 Norte y conecta a ésta con la zona costera norte de la V Región. Finaliza dos kilómetros al norte de Puchuncaví, donde, mediante un enlace, se conecta con la Ruta F-30 que lleva a varias localidades turísticas del litoral y a la refinería de cobre del puerto de Ventanas.

**Beneficiarios:** Población comprendida entre Nogales y Puchuncaví y las poblaciones agrícolas de la zona.

**13. Nombre: Camino Internacional, Ruta 60CH**

**Tipo de Iniciativa:** Privada, Vialidad Interurbana

**Inversión Sectorial año 2007:** Pago de asesoría de inspección fiscal, y obras adicionales por atribuciones del DGOP, según bases de licitación.

**Objetivo:** El proyecto considera una longitud aproximada de 112,7 Km. y está dividido en dos sectores. El proyecto se inicia al término de la Ruta 57 Ch, al oriente de la ciudad de Los Andes, a 6,5 Km. al poniente del Puente Las Vizcachas, y termina en el enlace Peñablanca, donde empalmará con el punto inicial del Troncal Sur.

**Beneficiarios:** Población de la V Región.

**14. Nombre: Ruta Interportuaria Talcahuano - Penco**

**Tipo de Iniciativa:** Privada, Vialidad Interurbana

**Inversión Sectorial año 2007:** Pago de asesoría de inspección fiscal, convenio complementario, fallo arbitral y subsidio.

---

**Objetivo:** La construcción de la Ruta Interportuaria Talcahuano-Penco por Isla Rocuant, cuya Primera Piedra fue colocada el 16 de enero de 2004, tiene el propósito de mejorar la infraestructura vial de acceso a los principales complejos portuarios de la VIII Región, facilitar el acceso al Aeropuerto Carriel Sur desde y hacia el norte del Área Metropolitana de Concepción y permitir un desarrollo urbano, inmobiliario e industrial.

**Beneficiarios:** En beneficio es para la VIII Región.

**15. Nombre: Camino de la Madera**

**Tipo de Iniciativa:** Privada, Vialidad Interurbana

**Inversión Sectorial año 2007:** Pago de asesoría de inspección fiscal.

**Objetivo:** El Camino de la Madera tiene una longitud de 108,7 kms, cuyo eje vial principal conecta a las comunas de San Pedro de la Paz y Concepción, con las de Santa Juana, Nacimiento y Coihue, al sur oriente de la capital penquista, y con los puertos de la VIII Región de Bío Bío. El Camino de la Madera se convirtió en una ruta moderna con múltiples beneficios, pues además de generar el acceso sur a Concepción y a los puertos de la zona a toda una red de vías, con una calidad acorde a los requerimientos del transporte maderero por tierra, permite sacar los productos desde diversas plantas industriales forestales de la zona.

**Beneficiarios:** Población de VIII Región, en particular habitantes de Santa Juana, Negrete, Coihue, Nacimiento y otras localidades aledañas a la ruta.

**16. Nombre: Acceso Norte a Concepción**

**Tipo de Iniciativa:** Privada, Vialidad Interurbana

**Inversión Sectorial año 2007:** Pago de asesoría de inspección fiscal y convenio complementario.

**Objetivo:** El Acceso Norte a Concepción es una carretera de doble calzada con estándar de autopista que se desarrolló por un trazado totalmente nuevo. Se extiende a lo largo de 75 kilómetros, de oriente a poniente, desde el km. 413,260 de la Ruta 5 Sur, unos 11 kms. al sur de Chillán, hasta su empalme con la Ruta 150 CH que une a Penco con Concepción, capital de la VIII Región de Bío Bío.

---

**Beneficiarios:** Comunas de Chillán Viejo, Chillán y Ranquil, en la provincia de Ñuble, y Florida, Tomé y Penco, en la provincia de Concepción.

**17. Nombre: Puente sobre el Canal de Chacao**

**Tipo de Iniciativa:** Privada, Vialidad Interurbana

**Inversión Sectorial año 2007:** Pago de compensación por resciliación del contrato de concesión.

**Objetivo:** El Puente sobre el Canal de Chacao, establecerá una conexión permanente entre la Isla Grande de Chiloé y el Continente, a través de la construcción de un puente colgante de 2.635 m de longitud, convirtiéndolo en la estructura de este tipo más grande de Latinoamérica y entre los 10 más extensos del mundo.

**Beneficiarios:** La materialización de este proyecto significará un beneficio de largo plazo en términos de desarrollo comercial, económico, turístico, social y geopolítico para los habitantes, tanto de la Isla Grande de Chiloé, como de la X y XI Regiones.

**18. Nombre: Variante Melipilla**

**Tipo de Iniciativa:** Privada, Vialidad Interurbana

**Inversión Sectorial año 2007:** Pago de asesoría de inspección fiscal y subsidio.

**Objetivo:** El proyecto Variante Melipilla busca solucionar el problema del paso de vehículos hacia los centros recreativos-turísticos de Rapel y de la zona costera. Actualmente, los vehículos deben cruzar la ciudad y conectar con la Ruta G-60. La congestión por la ciudad se agudiza durante los períodos de temporada alta y fines de semana largos.

**Beneficiarios:** La Comuna de Melipilla de la Región Metropolitana.

**19. Nombre: Autopista Santiago – San Antonio, Ruta 78**

**Tipo de Iniciativa:** Privada, Vialidad Interurbana

**Inversión Sectorial año 2007:** Pago de asesoría de inspección fiscal.

- 
- Objetivo:** El proyecto transformó la Ruta 78 en una autopista cerrada de alto estándar de 131,4 kilómetros y comprende la ejecución, conservación y explotación de la obra pública Autopista Santiago-San Antonio.
- Beneficiarios:** Habitantes de las provincias de Santiago, Talagante, Melipilla y San Antonio.
- 20. Nombre:** **Interconexión Vial Santiago - Valparaíso - Viña del Mar**
- Tipo de Iniciativa:** Privada, Vialidad Interurbana
- Inversión Sectorial año 2007:** Pago de asesoría de inspección fiscal y convenio complementario.
- Objetivo:** Este proyecto comprende la ejecución, conservación y explotación de una autopista de 137.55 Kms de longitud, que incluyen: 109,30 kms. de trazado por la Ruta 68; 20,60 kms. por el Troncal Sur y, 7,65 kms. por Vía Las Palmas
- Beneficiarios:** Población de la Región Metropolitana y V Región, en particular las ciudades de Valparaíso y Viña del Mar.
- 21. Nombre:** **Camino Santiago – Colina – Los Andes**
- Tipo de Iniciativa:** Privada, Vialidad Interurbana
- Inversión Sectorial año 2007:** Pago de asesoría de inspección fiscal, convenio complementario, y puestos de control.
- Objetivo:** Comprende la construcción, conservación y explotación de la Ruta 57-CH, que une Santiago con Colina y la Ruta 60CH, al oriente de Los Andes, en una extensión de 88,65 kilómetros, de los cuales 60 de doble calzada corresponden al troncal y 23 kms. de calzada simple bidireccional al by-pass Los Andes.
- Beneficiarios:** Población de la V y Región Metropolitana.
- 22. Nombre:** **Sistema de Telepeaje Obras Viales Interurbanas**
- Tipo de Iniciativa:** Privada, Interurbanas
- Inversión Sectorial año 2007:** Pago de estudios.
- Objetivo:** Este proyecto es para evaluar el impacto que tiene la incorporación del Sistema de Telepeaje Interoperable en las autopistas interurbanas que se encuentran en
-

---

torno al gran Santiago, desde una perspectiva técnica y económica y la presentación de alternativas viables de solución o de reducción de los impactos antes evaluados, considerando el grado de intervención tanto del sector público como de los privados en la implementación de dichas soluciones.

**Beneficiarios:** Población Nacional.

**23. Nombre: Sistema Norte – Sur, Santiago**

**Tipo de Iniciativa:** Privada, Vialidad Urbana

**Inversión Sectorial año 2007:** Pago de asesoría de inspección fiscal y convenio complementario.

**Objetivo:** Se desarrolla entre la intersección de la Ruta 5 Norte y Avenida Américo Vespucio Norte (Quilicura) y el puente sobre el río Maipo, con una extensión de 39,6 kms. Tiene 49 pasos superiores e inferiores, 2 puentes, 19 pasarelas peatonales y 114 hectáreas de áreas verdes.

**Beneficiarios:** Población de la Región Metropolitana.

**24. Nombre: Sistema Américo Vespucio Sur**

**Tipo de Iniciativa:** Privada, Vialidad Urbana

**Inversión Sectorial año 2007:** Pago de asesoría de inspección fiscal, convenio complementario, compensaciones y obra de arte.

**Objetivo:** El proyecto corresponde al anillo sur de la Circunvalación Américo Vespucio, que constituye uno de los ejes estructurantes del Plan Regulador Metropolitano, cuyo objetivo es mejorar sustancialmente el Sistema de Transporte Urbano de la capital.

**Beneficiarios:** Beneficia a la Región Metropolitana.

**25. Nombre: Sistema Américo Vespucio Nor–Poniente**

**Tipo de Iniciativa:** Privada, Vialidad Urbana

**Inversión Sectorial año 2007:** Pago de asesoría de inspección fiscal, convenio complementario y compensaciones.

**Objetivo:** El proyecto corresponde al anillo norte de la Circunvalación Américo Vespucio, que constituye uno de los ejes estructurantes del Plan Regulador Metropolitano



---

de Santiago, cuyo objetivo es mejorar significativamente el Sistema de Transporte Urbano de la capital.

**Beneficiarios:** El Sistema Américo Vespucio Nor Poniente beneficia a la Región Metropolitana.

**26. Nombre: Acceso Nororiente a Santiago**

**Tipo de Iniciativa:** Privada, Vialidad Urbana

**Inversión Sectorial año 2007:** Pago de asesoría de inspección fiscal.

**Objetivo:** El trazado del Acceso Nor-Oriente a Santiago conectará en su inicio a la actual Costanera Norte y la Avenida Américo Vespucio. Con una longitud aproximada de 21,5 km, el proyecto continúa hacia el Norte de la Capital, a través de un sistema de viaductos y túneles, para cruzar la cadena montañosa de los cerros La Pirámide, Manquehue y Montegordo hasta llegar a la zona del valle de Colina. En ese punto, el trazado toma dirección en sentido poniente cruzando la Ruta 57 CH, hasta conectarse con la Ruta 5 Norte a la altura del Km 18,3.

**Beneficiarios:** Beneficiara a la Región Metropolitana.

**27. Nombre: Sistema Oriente – Poniente, Costanera Norte**

**Tipo de Iniciativa:** Privada, Vialidad Urbana

**Inversión Sectorial año 2007:** Pago de asesoría de inspección fiscal, convenio complementario, compensaciones y obra de arte.

**Objetivo:** Tiene una longitud de 41,75 kilómetros, su velocidad de diseño es de 100 km/h (80 km/h en el túnel) y se estima que unos 150.000 vehículos circularán por esta moderna vía. En su recorrido involucra a 11 comunas: Lo Barnechea, Vitacura, Las Condes, Providencia, Recoleta, Santiago, Independencia, Quinta Normal, Renca, Cerro Navia y Pudahuel, con más de 1,5 millones de habitantes

**Beneficiarios:** En particular a los habitantes de once comunas del Gran Santiago y en general a la Región Metropolitana.

- 
- 28. Nombre:** **Habilitación Anillo Intermedio, Tramo El Salto Kennedy**
- Tipo de Iniciativa:** Privada, Vialidad Urbana
- Inversión Sectorial año 2007:** Pago de asesoría de inspección fiscal y convenio complementario.
- Objetivo:** El Anillo Intermedio, Tramo El Salto-Av. Kennedy -de 4,1 kms. de extensión -, se une a esta red de vías urbanas al conectar con el centro de la ciudad a dos sistemas concesionados de Santiago, como son el Sistema Oriente – Poniente y el Sistema Américo Vespuccio Nor-Poniente.
- Beneficiarios:** Beneficiara a la Región Metropolitana.
- 29. Nombre:** **Acceso Vial Aeropuerto Arturo Merino Benítez**
- Tipo de Iniciativa:** Privada, Vialidad Urbana
- Inversión Sectorial año 2007:** Pago de estudio, asesoría de inspección fiscal y fallo arbitral.
- Objetivo:** El contrato comprende la ejecución, conservación y explotación de las obras de la ruta concesionada que une a la Avenida Américo Vespuccio, con el Aeropuerto Arturo Merino Benítez; tiene 2,2 kilómetros de extensión es de doble calzada y se inicia en dicha avenida, en una intersección ubicada a 1,3 kilómetros al sur del Río Mapocho, desde donde se conecta al aeropuerto.
- Beneficiarios:** Población nacional y en particular los habitantes de la Región Metropolitana.
- 30. Nombre:** **Conexión Vial Suiza – Las Rejas**
- Tipo de Iniciativa:** Privada, Transporte Público
- Inversión Sectorial año 2007:** Pago de asesoría de inspección fiscal.
- Objetivo:** El proyecto contempla la materialización de obras viales y estructurales que permitan conectar Av. Departamental y Av. Suiza con Av. Las Rejas en los límites de las Comunas de Estación Central y Cerrillos en el sector poniente de Santiago. Esta obra permitirá unir una gran extensión del anillo intermedio de circunvalación al interior de la ciudad de Santiago.
- Beneficiarios:** Habitantes de la Región Metropolitana.
-

- 
- 31. Nombre:** Sistema Américo Vespucio Oriente
- Tipo de Iniciativa:** Privada, Vialidad Urbana.
- Inversión Sectorial año 2007:** Pago de estudio.
- Objetivo:** El proyecto vial en este tramo de Américo Vespucio Oriente, contempla dotar de un nivel de servicio de vía concesionadas, en la cual considerara vías expresas de 3 pistas por sentido, de aproximadamente 13 kms con calles locales o de servicio, elementos de seguridad vial, sistema electrónico de cobro de tarifas, señalización variable, sistema de comunicación y servicios de atención a los usuarios, es decir un nivel de características similares a las vías urbanas concesionadas.
- Beneficiarios:** Habitantes de la Región Metropolitana.
- 32. Nombre:** Costanera Sur Río Mapocho
- Tipo de Iniciativa:** Privada, Edificación Pública.
- Inversión Sectorial año 2007:** Pago de estudio.
- Objetivo:** Realización de un estudio de anteproyecto para la Costanera Sur en el tramo Puente Centenario-Andrés Bello que permitan darle la continuidad a este eje vial hoy discontinuado en el tramo mencionado. El estudio debe incorporar un análisis de inserción urbana, soluciones viales, métodos e impactos constructivos, análisis de alternativas, análisis de demanda, expropiaciones, impactos ambientales, tomando en consideración el entorno en el cual se emplaza.
- Beneficiarios:** Habitantes de la Región Metropolitana.
- 33. Nombre:** Complejos Hospitalarios Maipú y La Florida
- Tipo de Iniciativa:** Privada, Edificación Pública.
- Inversión Sectorial año 2007:** Pago de estudios.
- Objetivo:** Este proyecto forma parte de la Reforma que impulsa el Ministerio de Salud en su rol de ente regulador del sistema sanitario chileno, en función de mejorar la red asistencial de infraestructura hospitalaria y optimizar su gestión a través del Sistema de Concesiones de Obras Públicas.
-

---

**Beneficiarios:** Habitantes de la Región Metropolitana.

**34. Nombre: Centro de Justicia de Santiago**

**Tipo de Iniciativa:** Privada, Edificación Pública

**Inversión Sectorial año 2007:** Pago de asesoría de inspección fiscal y comisión conciliadora.

**Objetivo:** Consiste en la construcción de un conjunto de edificios destinado a la implementación de la Reforma Procesal Penal, ubicados en terrenos de la ex Famae, en el polígono compuesto por Pedro Montt, Autopista Central (Eje Norte – Sur), Nueva Avenida Centenario y el Centro de Detención Preventiva de Santiago Sur.

**Beneficiarios:** Este proyecto beneficiará directamente a la Región Metropolitana.

**35. Nombre: Plaza de la Ciudadanía**

**Tipo de Iniciativa:** Privada, Edificación Pública

**Inversión Sectorial año 2007:** Pago de asesoría de inspección fiscal, convenio complementario, y subsidio.

**Objetivo:** Inserto dentro de los Proyectos Bicentenario y emplazado en el barrio cívico e histórico más importante de la Capital, la futura Plaza de la Ciudadanía unirá la fachada sur del Palacio de La Moneda con la Av. Libertador Bernardo O'Higgins, en una explanada continua.

**Beneficiarios:** Beneficiara directamente a toda la Región Metropolitana.

**36. Nombre: Estadio Techado Parque O'Higgins**

**Tipo de Iniciativa:** Privada, Edificación Pública

**Inversión Sectorial año 2007:** Pago de asesoría de inspección fiscal, convenio complementario, y subsidio.

**Objetivo:** El histórico Parque O'Higgins, ubicado en pleno centro de la Región Metropolitana, es uno de los espacios recreativos más concurridos de la capital. Gracias a sus excelentes accesos, ubicación privilegiada y la necesidad imperiosa de contar con un recinto de esta naturaleza en el país, el Instituto

---

Nacional del Deporte decidió mandar al Ministerio de Obras Públicas para impulsar la habilitación de un centro de eventos en dicho lugar.

**Beneficiarios:** Beneficiara directamente a toda la Región Metropolitana.

**37. Nombre:** Puerto Terrestre Los Andes

**Tipo de Iniciativa:** Privada, Edificación Pública.

**Inversión Sectorial año 2007:** Pago de asesoría de inspección fiscal.

**Objetivo:** El Puerto Terrestre Los Andes contempla el diseño, construcción y explotación de un Recinto Portuario con capacidad para prestar la totalidad de los servicios públicos y privados relacionadas con el transporte, almacenamiento de la carga y el control aduanero y fitozoosanitario de los productos que ingresan y salen del país, a través del paso fronterizo Los Libertadores que comunica, vía terrestre, a Chile con Argentina y el resto de los países del Mercosur. Tiene una superficie aprox. de 24 Hás, en el sector denominado El Sauce, en la comuna de Los Andes, con una demanda anual estimada de 135.000 camiones que transportan cerca de dos millones y medio de toneladas al año.

**Beneficiarios:** Población de la V y Región Metropolitana.

**38. Nombre:** Edificio Público Quinta Normal

**Tipo de Iniciativa:** Privada, Edificación Pública.

**Inversión Sectorial año 2007:** Pago de estudio.

**Objetivo:** El proyecto Edificio Público Quinta Normal, plantea la utilización de un terreno fiscal que está ubicado entre las calles Matucana, Catedral, Chacabuco y Santo Domingo, y tiene una superficie total de 1,6 Há. El proyecto plantea el desarrollo de un área de Oficinas para el sector Público con presencia hacia calle Matucana, que de respuesta a un requerimiento de espacios deficitarios en dicho sector.

**Beneficiarios:** Esta iniciativa beneficiará directamente a la Región Metropolitana.

**39. Nombre:** Aeropuerto Chacalluta de Arica

---

---

**Tipo de Iniciativa:** Privada, Aeroportuaria

**Inversión Sectorial año 2007:** Pago de asesoría de inspección fiscal, convenio complementario, y obra de arte.

**Objetivo:** La modernización y ampliación del actual edificio terminal de pasajeros del Aeropuerto de Arica, significará para la I Región potenciar la integración comercial y turística con los países vecinos, así como también ampliar sus oportunidades económicas locales y regionales.

**Beneficiarios:** A toda la población nacional y en particular a la provincia de Arica y la I Región.

**40. Nombre: Terminal de Pasajeros Aeropuerto El Tepual de Puerto Montt**

**Tipo de Iniciativa:** Privada, Aeroportuaria

**Inversión Sectorial año 2007:** Pago de estudio y asesoría de inspección fiscal.

**Objetivo:** Construcción de un nuevo edificio terminal de pasajeros de 4.000 metros cuadrados, con galerías de embarque y desembarque independientes para vuelos nacionales e internacionales. Construcción de plataforma de estacionamiento de aviones en aproximadamente 24.500 metros cuadrados; de una planta de tratamiento de aguas servidas, de una planta de estacionamiento para vehículos y de la vialidad de acceso y circulación.

**Beneficiarios:** A toda la población nacional y en particular a la provincia de Puerto.

**41. Nombre: Aeropuerto Internacional Arturo Merino Benítez**

**Tipo de Iniciativa:** Privada, Aeroportuaria

**Inversión Sectorial año 2007:** Pago de asesoría de inspección fiscal.

**Objetivo:** Ampliación de aproximadamente 65.000 m<sup>2</sup> del actual edificio Terminal Internacional de Pasajeros, hasta completar una superficie de 90.000 m<sup>2</sup> y su remodelación. Construcción de una torre de control de 60 m. de altura total, de aproximadamente 75.000 m<sup>2</sup> de plataforma de aeronaves, de 29.000 m<sup>2</sup> de calles de rodaje de aeronaves y de un camino de enlace dentro de los sectores S y N del aeropuerto, además de todo el equipamiento necesario para el Terminal. Construcción de un nuevo edificio de control Servicio Agrícola y

---

Ganadero (SAG) y de un nuevo control de acceso para aduana y de plataforma de estacionamiento de aeronaves.

**Beneficiarios:** Población nacional y en particular habitantes de la Región Metropolitana.

**42. Nombre:** **Terminal de Pasajeros Cerro Moreno de Antofagasta**

**Tipo de Iniciativa:** Privada, Aeroportuario

**Inversión Sectorial año 2007:** Pago de asesoría de inspección fiscal.

**Objetivo:** Remodelación del terminal existente 5.150 metros cuadrados y ampliación del terminal en 2.350 metros cuadrados. Provisión e instalación de tres puentes de embarque móviles. Ampliación y mejoras área de estacionamientos de vehículos. Mejoras en vialidad de acceso y vialidad interior del aeropuerto. Construcción de un nuevo edificio para la Dirección General de Aeronáutica Civil (DGAC) de 400 metros cuadrados, incluye instalaciones, equipamiento y urbanización. Construcción nueva sub estación eléctrica. Nuevo empalme eléctrico en alta tensión.

**Beneficiarios:** Población nacional y en particular los habitantes de la provincia de Antofagasta.

**43. Nombre:** **Terminal de Pasajeros Aeropuerto El Loa de Calama**

**Tipo de Iniciativa:** Privada, Aeroportuaría

**Inversión Sectorial año 2007:** Pago de asesoría de inspección fiscal.

**Objetivo:** Construcción, alhajamiento y equipamiento de un nuevo edificio terminal de pasajeros de 2.100 metros cuadrados, con sus respectivas áreas de servicios. Construcción y mejoras a la vialidad de acceso y circulación al interior del aeropuerto, de una planta de tratamiento de aguas servidas y colector, y de un sector de estacionamientos. Construcción de una calle aeronáutica para conectar el nuevo edificio terminal con la plataforma de estacionamiento de aviones, y obras menores.

**Beneficiarios:** Habitantes de la provincia de El Loa - II Región y población nacional.

**44. Nombre:** **Nuevo Aeropuerto Regional de Atacama, III Región**

**Tipo de Iniciativa:** Privada, Aeroportuaría

---

---

**Inversión Sectorial año 2007:** Pago de asesoría de inspección fiscal.

**Objetivo:** La concesión involucra la construcción de un nuevo aeropuerto para la III Región, dejando de prestar servicio el actual aeródromo Chamonate de Copiapó. Este incorporará la explotación de servicios comerciales, tales como: servicios a compañías aéreas (servicios en plataforma, counters, oficinas, entre otros), y servicios a pasajeros (estacionamientos, venta de bienes, restaurantes, salones VIP, etc.).

**Beneficiarios:** A toda la población nacional y en particular a la provincia de Copiapo en la III Región.

**45. Nombre:** **Aeropuerto La Florida La Serena**

**Tipo de Iniciativa:** Privada, Aeroportuario

**Inversión Sectorial año 2007:** Pago de asesoría de inspección fiscal.

**Objetivo:** Construcción y alhajamiento de un nuevo edificio terminal de pasajeros de 3.000 metros cuadrados, con sus respectivas áreas de servicios. Edificación de una calle aeronáutica que conecta el nuevo edificio con la plataforma de estacionamiento de aviones. Construcción y mejoras a la vialidad de acceso. Implementación de una red de colectores adecuada para las necesidades del aeropuerto.

**Beneficiarios:** Población de la IV Región y en general a todo el país.

**46. Nombre:** **Terminal de Pasajeros Aeropuerto Carriel Sur de Concepción**

**Tipo de Iniciativa:** Privada, Aeroportuaría

**Inversión Sectorial año 2007:** Pago de asesoría de inspección fiscal.

**Objetivo:** Construcción de un nuevo edificio terminal de aprox. 6.000 m<sup>2</sup>, para recibir un millón de pasajeros, en dos niveles con cuatro mangas de embarque; nueva plataforma para estacionamiento de aeronaves; mejoras a la vialidad interior del aeropuerto; ampliación de los estacionamientos públicos, y una planta de tratamiento de aguas servidas. La concesión incorpora la explotación de servicios comerciales, tales como: servicios a compañías aéreas -mesones de chequeo de pasajes y equipajes, mangas de embarque, oficinas, etc.- y a pasajeros -estacionamientos, venta de bienes, restaurante, salones VIP, etc.

**Beneficiarios:** Población nacional y en particular los habitantes de la provincia de Concepción.



- 
- 47. Nombre:** Terminal de Pasajeros Carlos Ibáñez del Campo, Punta Arenas
- Tipo de Iniciativa:** Privada, Aeroportuario
- Inversión Sectorial año 2007:** Pago de asesoría de inspección fiscal y convenio complementario.
- Objetivo:** Construcción de un nuevo edificio terminal de pasajeros de aprox. 5.500 metros cuadrados, con 2 cintas transportadoras de equipaje, 3 puentes de embarque, disponiendo de una capacidad para atender a 500 mil pasajeros por año.
- Construcción de una nueva vialidad de acceso y circulación al interior del aeropuerto con su respectiva iluminación y señalización. Ampliación y mejoramiento de la zona de estacionamientos de vehículos en general; habilitación del terminal de carga, construcción de una planta de tratamiento de aguas servidas y una nueva subestación eléctrica. Contempla además tratamiento paisajístico, zonas de circulación peatonal y otras.
- Beneficiarios:** Población nacional y en particular a los habitantes de la XII Región.
- 48. Nombre:** Terminal de Pasajeros y Carga del Aeropuerto Diego Aracena de Iquique
- Tipo de Iniciativa:** Privada, Aeroportuaría
- Inversión Sectorial año 2007:** Pago de estudio y asesoría de inspección fiscal.
- Objetivo:** Construcción de un nuevo edificio terminal de pasajeros de aproximadamente 4.600 metros cuadrados, con galerías de embarque y desembarque independientes para vuelos nacionales e internacionales.
- Beneficiarios:** Población nacional y en particular los habitantes de la provincia de Iquique
- 49. Nombre:** Nuevo aeropuerto IV Región
- Tipo de Iniciativa:** Privada, Aeroportuaría
- Inversión Sectorial año 2007:** Pago de estudio.
- Objetivo:** Esta obra contempla la construcción de una pista de aterrizaje de 2.440 m de longitud y 45 m de ancho una plataforma de estacionamiento de aeronaves con
-

---

capacidad para 3 aviones tipo Airbus 320; una calle aeronáutica; la torre de control; un edificio de administración para la Dirección General de Aeronáutica Civil; un edificio para el servicio de extinción de incendios (SEI); sistemas de ayuda a la navegación aérea (ILS, iluminación de pista, plataforma, comunicaciones, etc.), entre otras instalaciones. Asimismo, considera la construcción de un Edificio Terminal de Pasajeros de una superficie aproximada de 4.200 m<sup>2</sup>, con instalaciones de servicios básicos para el aeropuerto; vialidad de acceso desde la Ruta 5 y de circulación al interior del aeropuerto; estacionamientos para vehículos.

**Beneficiarios:** Población nacional y en particular los habitantes de la IV Región.

**50. Nombre: Nuevo Aeropuerto IX Región**

**Tipo de Iniciativa:** Privada, Aeroportuaria

**Inversión Sectorial año 2007:** Pago de estudio.

**Objetivo:** Posee un fuerte análisis y desarrollo de la ingeniería de las instalaciones aeroportuarias, pistas de aterrizajes, servicios electromecánicos, arquitecturas de edificios, etc, las que irán en reemplazo del actual aeródromo Maquehue.

**Beneficiarios:** A toda la población nacional y en particular a la provincia de Temuco.

**51. Nombre: Modelo de Concesiones Aeroportuario de La Red Nacional**

**Tipo de Iniciativa:** Privada, Aeroportuaria

**Inversión Sectorial año 2007:** Pago de estudio.

**Objetivo:** El objetivo es realizar una evaluación ex post del Modelo de Concesiones Aeroportuarias aplicado hasta la fecha, a través de un análisis crítico de las variables, regulaciones y aspectos relevantes que definen el mismo, y, finalmente realizar propuestas concretas y fundadas de ajustes al modelo que permitan propender al mejoramiento de éste.

**Beneficiarios:** Población nacional.

- 
- 52. Nombre:** **Embalse Convento Viejo**
- Tipo de Iniciativa:** Privada, Obras de Riego
- Inversión Sectorial año 2007:** Pago de asesoría de inspección fiscal y convenio complementario.
- Objetivo:** El Embalse Convento Viejo se ubicará aprox. 160 km. al sur de Santiago, y su presa se emplazará en el cauce del Estero Chimbarongo, en la angostura Convento Viejo. La obra permite mejorar la seguridad de riego de 19 mil há. del Valle de Chimbarongo e incorporar a riego 19 mil há. de secano, localizadas en el valle de Nilahue, en la VI Región.
- Beneficiarios:** Esta iniciativa beneficiará directamente a más de 5 mil agricultores de la zona.
- 53. Nombre:** **Estaciones de Transbordo Transantiago**
- Tipo de Iniciativa:** Privada, Transporte Público
- Inversión Sectorial año 2007:** Pago de asesoría de inspección fiscal.
- Objetivo:** El proyecto de concesión consiste en la construcción, equipamiento, explotación y mantención de un conjunto de 35 Estaciones de Transbordo de pasajeros - cuyas capacidades oscilan entre 1.000 y 18.000 pasajeros por hora. Cada una de las estaciones ha sido concebida como un sistema integrado de andenes para pasajeros, que facilitarán la integración entre líneas de buses y otros modos de movilización pública, y el desplazamiento de los peatones,
- Beneficiarios:** Habitantes de la Región Metropolitana
- 54. Nombre:** **Corredor de Transporte Público Av. Santa Rosa**
- Tipo de Iniciativa:** Privada, Vialidad Urbana.
- Inversión Sectorial año 2007:** Pago de asesoría de inspección fiscal.
- Objetivo:** El estudio se abocará a la definición del corredor de transporte público e incluye los análisis de ingeniería básica (mecánica de suelos y topografía) y el diseño de medidas de gestión de tránsito, diseño de intersecciones, paraderos, modificación de interferencias.

---

**Beneficiarios:** Habitantes de la Región Metropolitana.

**55. Nombre:** Estación de Intercambio Modal La Cisterna

**Tipo de Iniciativa:** Privada, Transporte Público

**Inversión Sectorial año 2007:** Pago de asesoría de inspección fiscal, convenio complementario y obra de arte.

**Objetivo:** La infraestructura asociada a la estación busca facilitar el intercambio de pasajeros entre diversos modos de transporte, permitiendo una circulación cómoda, expedita y rápida en las operaciones de transbordo de los usuarios de Metro con otros sistemas de transporte como buses urbanos e interurbanos y vehículos particulares, entre otros.

**Beneficiarios:** La Región Metropolitana.

**56. Nombre:** Programa de Infraestructura Penitenciaria, Grupo I

**Tipo de Iniciativa:** Privada, Edificación Pública.

**Inversión Sectorial año 2007:** Pago de asesoría de inspección fiscal.

**Objetivo:** La sociedad Concesionaria construirá 3 establecimientos penitenciarios ubicados en las ciudades de Iquique, La Serena y Rancagua, además se incorporan algunos servicios a los internos como Salud, alimentación, educación, capacitación y rehabilitación.

**Beneficiarios:** El primer grupo de proyectos de concesión de Infraestructura Penitenciaria, beneficiara a 4.993 internos.

**57. Nombre:** Programa de Infraestructura Penitenciaria, Grupo II

**Tipo de Iniciativa:** Privada, Edificación Pública.

**Inversión Sectorial año 2007:** Pago de asesoría de inspección fiscal y compensación por resciliación del contrato.

<b>Objetivo:</b>	En La sociedad concesionaria construirá 2 establecimientos penitenciarios en las ciudades de Concepción y Antofagasta respectivamente, incorporara algunos servicios a los internos como salud, alimentación, educación, capacitación y rehabilitación.
<b>Beneficiarios:</b>	El segundo grupo de proyectos de concesión de Infraestructura Penitenciaria, beneficiara a 3.200 internos.
<b>58. Nombre:</b>	<b>Programa de Infraestructura Penitenciaria, Grupo III</b>
<b>Tipo de Iniciativa:</b>	Privada, Edificación Pública.
<b>Inversión Sectorial año 2007:</b>	Pago de asesoría de inspección fiscal y convenio complementario.
<b>Objetivo:</b>	El Programa de Concesiones de Infraestructura Penitenciaria Grupo 3, que consiste en diseñar, construir, operar la infraestructura concesionada, contempla la construcción de dos Establecimientos Penitenciarios de mediana seguridad en Valdivia y Puerto Montt, y uno de alta seguridad en la Región Metropolitana, con una capacidad total estimada para 5 mil internos, en más de 65 mil metros cuadrados de edificación y 60 mil metros cuadrados de patios en áreas de reclusión.
<b>Beneficiarios:</b>	El tercer grupo de proyectos de concesión de Infraestructura Penitenciaria, beneficiara a 5.000 internos.
<b>59. Nombre:</b>	<b>Transbordadores Canal de Chacao</b>
<b>Tipo de Iniciativa:</b>	Privada, Edificación Pública.
<b>Inversión Sectorial año 2007:</b>	Pago de estudios.
<b>Objetivo:</b>	De acuerdo a la política del MOP se estudian diferentes iniciativas públicas y privadas, para ser ejecutadas a través del sistema de Concesiones, tendientes a incrementar la infraestructura existente en el país, entre las que se encuentran las principales vías de comunicación en el territorio nacional, las carreteras longitudinales y transversales, aeropuertos y ferrocarriles urbanos y suburbanos. Dentro de este contexto se encuentra en estudio un proyecto que aborde el diseño de un servicio de transbordadores para el cruce del Canal de Chacao y de la infraestructura portuaria asociada.

---

**Beneficiarios:** A toda la población nacional y en particular a los habitantes de la X Región.

**60. Nombre:** **Sistema de Conectividad X y XI Región**

**Tipo de Iniciativa:** Privada, Edificación Pública.

**Inversión Sectorial año 2007:** Pago de estudios.

**Objetivo:** La X Región del país, es una zona de alto turismo dado sus hermosos paisajes rurales, impresionantes valles, lagos y ríos, así como la inmensidad y riqueza del mar en toda su expresión, lo que hacen de esta región una de las más visitadas de nuestro país, tanto por turistas nacionales y extranjeros. Por otro lado, destaca la producción de salmones en la región, llegando en la actualidad a disputar el primer lugar como productor de salmones junto a Noruega, gracias a las excelentes condiciones que proporciona esta zona del país. Por estos motivos, se requiere mejorar la infraestructura asociada a la conectividad vía marítima para satisfacer las crecientes demandas por estos servicios.

**Beneficiarios:** Población de la X y XI Región y en general a todo el país.

**61. Nombre:** **Mejoramiento Ruta 160, Concepción – Los Alamos, VIII Región**

**Tipo de Iniciativa:** Privada, Vialidad Interurbana

**Inversión Sectorial año 2007:** Pago de estudio.

**Objetivo:** La Ruta 160 une las ciudades de Concepción con Lebu en la VIII región. El proyecto tiene su inicio en el acceso norte a la ciudad de Coronel y su término en el acceso norte a la localidad de Cerro Alto, con una longitud de 89 km, mejorando las actuales condiciones de conectividad que hoy tiene la Provincia de Arauco junto al resto de las comunas existentes en su recorrido, con la Capital Regional Concepción, así como la comunicación entre la octava y novena regiones.

**Beneficiarios:** Habitantes de la VIII y IX Región.

**62. Nombre:** **Camino de la Fruta, Ruta 66**

**Tipo de Iniciativa:** Privada, Vialidad Interurbana

---

**Inversión Sectorial año 2007:** Pago de estudio.

**Objetivo:** La Ruta 66, también conocida como Camino de La Fruta, tiene una longitud de 135 km desde su conexión con la Ruta 5 Sur en la localidad de Pelequén, a 131 km al sur de Santiago, hasta el acceso al puerto de San Antonio, principal puerto chileno que gestionó cerca de 11 millones de toneladas durante el año 2004. El proyecto considera la construcción, rehabilitación y mantenimiento de la ruta, aumentando considerablemente el estándar actual, incorporando un mejoramiento general en aspectos tales como: señalización, rediseño de cruces a nivel, iluminación, paraderos de buses, pasarelas, terceras pistas en el sector de cuesta y variantes en los tramos Peumo - Las Cabras y El Carmen - El Manzano.

**Beneficiarios:** Habitantes de la V, VI y Región Metropolitana.

**Cuadro 7**  
**Comportamiento Presupuestario de las Iniciativas de Inversión año 2007**

Iniciativas de Inversión	Costo Total Estimado <sup>30</sup>	Ejecución Acumulada al año 2007 <sup>31</sup>	% Avance al Año 2007 (3) = (2) / (1)	Presupuesto Final Año 2007 <sup>32</sup>	Ejecución Año 2007 <sup>33</sup>	% Ejecución Año 2007 (6) = (5) / (4)	Saldo por Ejecutar (7) = (4) - (5)	Notas
Ruta 5 Tramo Los Vilos - La Serena	300.172.021	70.216.215	23,39	11.084.595	11.020.530	99,42	64.065	
Ruta 5 Tramo Santiago - Los Vilos	163.837.662	96.121.299	58,67	10.893.924	10.846.947	99,57	46.977	
Ruta 5 Tramo Santiago - Talca y Acceso Sur	53.011.055	23.058.906	43,50	8.769.590	8.501.527	96,94	268.063	
Ruta 5 Tramo Talca-Chillán	41.694.679	41.356.089	99,19	524.673	523.273	99,73	1.400	
Ruta 5 Tramo Chillán-Collipulli	128.948.139	46.047.294	35,71	4.628.376	4.520.583	97,67	107.793	
Ruta 5 Tramo Collipulli-Temuco	33.838.889	33.289.143	98,38	1.911.082	1.733.308	90,70	177.774	
Ruta 5 Tramo Temuco-Río Bueno	147.394.344	50.849.681	34,50	9.582.599	9.578.347	99,96	4.252	
Ruta 5 Tramo Río Bueno - Puerto Montt	250.310.451	52.433.523	20,95	10.076.384	8.914.004	88,46	1.162.380	
Ruta 5 Atacama – III Región - Vallenar – Huayco	627.664	556.615	88,68	568.937	473.402	83,21	95.535	
Litoral Central	52.013.452	24.829.730	47,74	9.651.882	9.629.412	99,77	22.470	
Túnel El Melón	168.858	134.367	79,57	76.590	76.590	100,00	0	
Camino Puchuncaví Nogales	258.085	227.694	88,22	76.590	76.590	100,00	0	
Ruta 60 Los Andes Con-Con	3.259.038	2.638.331	80,95	23.680.248	1.332.034	5,63	22.348.214	

30 Corresponde al valor actualizado de la recomendación de MIDEPLAN (último RS) o al valor contratado.

31 Corresponde a la ejecución de todos los años de inversión, incluyendo el año 2007.

32 Corresponde al presupuesto máximo autorizado para el año 2007.

33 Corresponde al valor que se obtiene del informe de ejecución presupuestaria devengada del año 2007.



**Cuadro 7**  
**Comportamiento Presupuestario de las Iniciativas de Inversión año 2007**

Iniciativas de Inversión	Costo Total Estimado <sup>30</sup>	Ejecución Acumulada al año 2007 <sup>31</sup>	% Avance al Año 2007	Presupuesto Final Año 2007 <sup>32</sup>	Ejecución Año 2007 <sup>33</sup>	% Ejecución Año 2007	Saldo por Ejecutar	Notas
	(1)	(2)	(3) = (2) / (1)	(4)	(5)	(6) = (5) / (4)	(7) = (4) - (5)	
Ruta Interportuaria Talcahuano – Penco	19.071.095	12.933.811	67,82	5.717.291	5.701.577	99,73	15.714	
Camino La Madera	581.586	501.006	86,14	201.195	200.222	99,52	973	
Acceso Norte a Concepción	26.426.074	8.864.467	33,54	4.252.587	4.243.721	99,79	8.866	
Puente Canal de Chacao	12.197.585	12.197.585	100,00	5.501.777	5.501.619	100,00	158	
Variante Melipilla	6.642.287	5.570.610	83,87	2.076.965	2.071.914	99,76	5.051	
Autopista Santiago-San Antonio	18.895.021	18.729.230	99,12	231.674	226.417	97,73	5.257	
Interconexión Vial Santiago –Valparaíso - Viña del Mar	66.603.979	60.133.368	90,28	6.558.220	6.554.474	99,94	3.746	
Ruta 57 Santiago - Colina - Los Andes	14.263.706	14.230.915	99,77	244.556	243.802	99,69	754	
Estudio Sistema de Telepeaje Obras Viales Interurbanas	136.000	81.000	59,56	81.005	81.000	99,99	5	
Sistema Norte Sur	240.303.677	110.705.842	46,07	30.780.668	30.638.538	99,54	142.130	
Américo Vespucio Sur	297.021.463	125.660.235	42,31	36.666.817	36.652.127	99,96	14.690	
Américo Vespucio Norte	101.995.343	37.079.000	36,35	16.595.049	16.520.782	99,55	74.267	
Acceso Nororiental A Santiago	2.346.844	1.609.944	68,60	664.649	664.557	99,99	92	
Sistema Oriente Poniente	247.014.258	190.691.321	77,20	29.119.103	28.894.237	99,23	224.866	
Anillo Intermedio El Salto-Av. Kennedy	13.801.534	13.152.867	95,30	12.980.814	12.953.112	99,79	27.702	

**Cuadro 7**  
**Comportamiento Presupuestario de las Iniciativas de Inversión año 2007**

Iniciativas de Inversión	Costo Total Estimado <sup>30</sup>	Ejecución Acumulada al año 2007 <sup>31</sup>	% Avance al Año 2007	Presupuesto Final Año 2007 <sup>32</sup>	Ejecución Año 2007 <sup>33</sup>	% Ejecución Año 2007	Saldo por Ejecutar	Notas
	(1)	(2)	(3) = (2) / (1)	(4)	(5)	(6) = (5) / (4)	(7) = (4) - (5)	
Acceso Vial Aeropuerto Arturo Merino Benítez	578.141	426.250	73,73	332.751	327.510	98,42	5.241	
Conexión Vial Suiza - Las Rejas	702.884	416.636	59,28	290.700	140.532	48,34	150.168	
Sistema Américo Vespucio Oriente	274.644	132.572	48,27	172.346	77.340	44,87	95.006	
Costanera Sur-Río Mapocho	540.401	38.846	7,19	326.000	38.846	11,92	287.154	
Complejos Hospitalarios Maipú y La Florida	377.799	252.558	66,85	252.570	252.558	100,00	12	
Centro de Justicia	28.363.700	28.189.421	99,39	25.866.167	25.851.454	99,94	14.713	
Plaza de La Ciudadanía	11.990.681	2.525.509	21,06	1.283.292	1.266.473	98,69	16.819	
Parque O'Higgins	6.450.528	2.502.266	38,79	1.667.294	1.652.744	99,13	14.550	
Puerto Terrestre Los Andes	657.045	329.202	50,10	85.070	84.617	99,47	453	
Edificio Público Quinta Normal	190.000	60.000	31,58	60.000	60.000	100,00	0	
Aeropuerto de Arica	3.800.490	3.683.316	96,92	2.285.215	2.262.976	99,03	22.239	
Aeropuerto Diego Aracena	1.253.852	333.106	26,57	125.405	115.225	91,88	10.180	
Aeropuerto Arturo Merino Benítez	3.382.868	3.165.776	93,58	196.321	147.519	75,14	48.802	
Aeropuerto Cerro Moreno de Antofagasta	637.364	584.573	91,72	76.597	76.590	99,99	7	
Aeropuerto El Loa de Calama	183.409	110.048	60,00	78.660	59.414	75,53	19.246	
Aeropuerto de Atacama	974.170	842.007	86,43	121.923	120.172	98,56	1.751	

**Cuadro 7**  
**Comportamiento Presupuestario de las Iniciativas de Inversión año 2007**

Iniciativas de Inversión	Costo Total Estimado <sup>30</sup>	Ejecución Acumulada al año 2007 <sup>31</sup>	% Avance al Año 2007	Presupuesto Final Año 2007 <sup>32</sup>	Ejecución Año 2007 <sup>33</sup>	% Ejecución Año 2007	Saldo por Ejecutar	Notas
	(1)	(2)	(3) = (2) / (1)	(4)	(5)	(6) = (5) / (4)	(7) = (4) - (5)	
Terminal de Pasajeros Aeropuerto La Florida - La Serena	167.933	137.142	81,66	76.590	76.590	100,00	0	
Terminal de Pasajeros Carriel Sur	837.345	751.182	89,71	70.068	70.000	99,90	68	
Aeropuerto Carlos Ibañez del Campo de Punta Arenas	470.143	289.308	61,54	236.568	234.759	99,24	1.809	
Aeropuerto El Tepual de Puerto Montt	1.062.888	151.388	14,24	85.995	84.990	98,83	1.005	
Nuevo Aeropuerto IV Región	26.300	7.890	30,00	15.785	7.890	49,98	7.895	
Nuevo Aeropuerto IX Región	50.589	50.589	100,00	24.750	24.750	100,00	0	
Modelo de Concesiones Aeroportuario de la Red Nacional	44.950	22.475	50,00	22.480	22.475	99,98	5	
Embalse Convento Viejo	4.993.045	4.650.267	93,13	21.371.749	4.527.226	21,18	16.844.523	
Embalse El Bato - Illapel	415.953	397.953	95,67	18.000	0	0,00	18.000	
Estaciones de Transbordo para Transantiago	1.425.977	987.812	69,27	442.795	391.875	88,50	50.920	
Corredor de Transporte Público Av. Santa Rosa	994.768	531.672	53,45	490.390	483.523	98,60	6.867	
Estación de Intercambio Modal La Cisterna	9.374.271	5.836.097	62,26	5.387.865	5.265.739	97,73	122.126	
Estación de Intercambio Modal Quinta Normal	356.197	339.697	95,37	16.500	0	0,00	16.500	
Transporte Ferroviario Santiago - Melipilla	961.661	949.477	98,73	12.200	0	0,00	12.200	
Programa Penitenciario Grupo I	3.636.760	2.437.173	67,01	555.060	487.789	87,88	67.271	

**Cuadro 7**  
**Comportamiento Presupuestario de las Iniciativas de Inversión año 2007**

Iniciativas de Inversión	Costo Total Estimado <sup>30</sup>	Ejecución Acumulada al año 2007 <sup>31</sup>	% Avance al Año 2007	Presupuesto Final Año 2007 <sup>32</sup>	Ejecución Año 2007 <sup>33</sup>	% Ejecución Año 2007	Saldo por Ejecutar	Notas
	(1)	(2)	(3) = (2) / (1)	(4)	(5)	(6) = (5) / (4)	(7) = (4) - (5)	
Programa Penitenciario Grupo II	33.650.358	33.551.652	99,71	17.810.579	17.788.965	99,88	21.614	
Programa Penitenciaria Grupo III	16.422.430	15.798.643	96,20	14.605.211	14.528.261	99,47	76.950	
Transbordadores Canal de Chacao	615.038	275.635	44,82	310.335	275.635	88,82	34.700	
Sistema de Conectividad X y XI Región	282.760	154.140	54,51	159.145	154.140	96,86	5.005	
Conectividad XII – Región de Magallanes	95.000	0	0,00	12.250	0	0,00	12.250	
Ruta 160 - Puerto San Vicente - Ruta Interportuaria	1.134.874	627.639	55,30	231.098	206.893	89,53	24.205	
Mejoramiento Cuesta La Dormida	35.503	15.503	43,67	20.000	0	0,00	20.000	
Construcción y Mejoramiento Camino La Fruta por Concesión	1.868.500	1.795.824	96,11	68.750	44.354	64,51	24.396	
<b>TOTAL</b>	<b>2.382.116.010</b>	<b>1.167.251.334</b>		<b>338.462.314</b>	<b>295.584.470</b>		<b>42.877.844</b>	

## • Anexo 4: Indicadores de Desempeño año 2007

- Indicadores de Desempeño presentados en el Proyecto de Presupuestos año 2007

Cuadro 8 Cumplimiento Indicadores de Desempeño año 2007										
Producto Estratégico	Nombre Indicador	Fórmula Indicador	Unidad de medida	Efectivo			Meta 2007	Cumple SI/NO <sup>34</sup>	% Cumplimiento <sup>35</sup>	Notas
				2005	2006	2007				
Proyectos en Etapa de Licitación	Capacidad de Generación de Nuevos Proyectos de Concesión	Inversión en Estudios / Inversión Nuevos Proyectos	%	0,2	0,9	0,7	1,1	Sí	157,1	1
Proyectos en Etapa de Construcción	Nivel de Fiscalización de Proyectos en Construcción	Gasto en AIF Construcción / Inversión Materializada	%	3,3	1,9	1,9	2,2	Sí	115,8	
Proyectos en Etapa de Operación	Nivel de Fiscalización de Proyectos en Operación	Gasto AIF Operación / Volumen del Negocio	%	8,5	7,0	7,7	9,3	Sí	120,8	
Institucional	Ejecución Presupuestaria	Presupuesto Ejecutado / Presupuesto Final	%	99,2	99,3	91,2	99,5	No	91,7	2

<b>Porcentaje de cumplimiento informado por el servicio:</b>	75 %
<b>Suma de ponderadores de metas no cumplidas con justificación válidas:</b>	0 %
<b>Porcentaje de cumplimiento global del servicio:</b>	75 %

### Notas:

1. Si bien para el año no se licitaron todos los proyectos considerados en la meta 2007, la variación queda explicada principalmente por el menor gasto en estudios (34%) al proyectado y el incremento de la inversión de los proyectos licitados (4%).
2. Es importante señalar que en el mes de diciembre de 2007, la ley de presupuesto se incrementó en un 19,7%,; dentro de dicho incremento se contemplaban los recursos en inversión para el pago de cuotas de los subsidios de la Ruta 60 Ch y el Embalse de Convento Viejo, pagos que requerían de la tramitación de los convenios complementarios respectivos, las cuales no se materializaron durante el ejercicio presupuestario del año 2007, produciéndose por esta razón la menor ejecución presupuestaria a la proyectada.

34 Se considera cumplido el compromiso, si el dato efectivo 2007 es igual o superior a un 95% de la meta.

35 Corresponde al porcentaje del dato efectivo 2007 en relación a la meta 2007.

## Anexo 5: Programación Gubernamental

Cuadro 9 Cumplimiento Programación Gubernamental año 2007			
Objetivo <sup>36</sup>	Producto <sup>37</sup>	Producto estratégico (bienes y/o servicio) al que se vincula	Evaluación <sup>38</sup>
Avance cuantitativo de las obras en construcción que permita iniciar el 2008 con la Puesta en Servicio Provisorio del sector poniente del contrato	Se espera un avance de obras a fines de año de un 30% para el sector oriente y un 70% para el sector poniente. Así también finalizar el año con todos los pasos superiores del sector ponientes listos para su circulación.	Acceso Nororiente a Santiago	Compromisos Cumplidos en los 4 trimestres
Avance cuantitativo de las obras con miras a la Puesta en Servicio Definitivo del contrato durante el primer semestre del 2008	Se espera que a fin de año tener un avance de obras de un 92%, y en desarrollo de las últimas terminaciones	Anillo Intermedio El Salto - Kennedy	Compromisos Cumplidos en los 4 trimestres. Se destaca un alto cumplimiento en tres trimestres
Avance cuantitativo de la construcción del embalse que permita su puesta en servicio durante el 2008	Se espera al término del año tener un 85% de avance de obras de la Fase I	Embalse Convento Viejo, Etapa II	Compromisos Cumplidos en los 4 trimestres. Se destaca un alto cumplimiento en el último trimestre

36 Corresponden a actividades específicas a desarrollar en un período de tiempo preciso.

37 Corresponden a los resultados concretos que se espera lograr con la acción programada durante el año.

38 Corresponde a la evaluación realizada por la Secretaría General de la Presidencia.

- Anexo 6: Informe de Cumplimiento de los Compromisos de los Programas/Instituciones Evaluadas<sup>39</sup>**  
 (01 DE JULIO AL 31 DE DICIEMBRE DE 2007)

**Programa/Institución:** Administración Sistema de Concesiones  
**Año Evaluación:** 2007  
**Fecha del Informe:** Lunes, 14 de Abril de 2008 13:58:54

Compromiso	Cumplimiento
3. Incorporar en el Comité de Concesiones, durante el primer trimestre del 2008, dos miembros independientes del Ministerio y que no tengan incompatibilidades con la Industria de Concesiones, a objeto de potenciar esta instancia.	<p>El 28 de enero de 2008 en el nombramiento del Comité de Concesiones se incorporan los dos nuevos miembros independientes, los señores Roberto Nahum y Arturo Irarrázaval.</p> <p><u>Calificación:</u> Parcialmente cumplido</p> <p><u>Observación:</u> Pendiente el medio de verificación que permita validar lo informado en el cumplimiento.</p>

39 Se refiere a programas/instituciones evaluadas en el marco del Programa de Evaluación que dirige la Dirección de Presupuestos.