
**BALANCE
DE GESTIÓN INTEGRAL
AÑO 2008**

**Corporación de Fomento de la
Producción**

SANTIAGO DE CHILE

Índice

1. Presentación	03
2. Resultados de la Gestión 2008	05
3. Desafíos 2009	21
4. Anexos	27
Anexo 1: Identificación de la Institución.....	28
Anexo 2: Recursos Humanos.....	34
Anexo 3: Recursos Financieros.....	38
Anexo 4: Indicadores de Desempeño año 2008.....	58
Anexo 5: Programación Gubernamental	66
Anexo 6: Informe de Cumplimiento de los Compromisos de los Programas/Instituciones Evaluadas.....	69
Anexo 7: Cumplimiento de Sistemas de Incentivos Institucionales 2008.....	103
Anexo 8: Cumplimiento Convenio de Desempeño Colectivo.....	105
Anexo 9: Proyectos de Ley.....	106

Índice de Cuadros

Cuadro 1: Avance Indicadores de Gestión de Recursos Humanos.....	36
Cuadro 2: Recursos Presupuestarios 2008.....	38
Cuadro 3: Ingresos y Gastos años 2007 – 2008, Ley de Presupuestos 2009.....	39
Cuadro 4: Análisis del Comportamiento Presupuestario año 2008.....	40
Cuadro 5: Indicadores de Gestión Financiera.....	46
Cuadro 6: Transferencias Corrientes.....	48
Cuadro 7: Comportamiento Presupuestario de las Iniciativas de Inversión año 2008.....	49
Cuadro 8: Cumplimiento de Indicadores de Desempeño año 2008.....	58
Cuadro 9: Otros Indicadores de Desempeño año 2008.....	65
Cuadro 10: Cumplimiento Programación Gubernamental año 2008.....	66
Cuadro 11: Cumplimiento Compromisos de Programas/Instituciones Evaluadas.....	69
Cuadro 12: Cumplimiento Convenio de Desempeño Colectivo año 2008.....	105

Índice de Gráficos

Gráfico 1: Dotación Efectiva año 2008 por tipo de Contrato (mujeres y hombres)	34
Gráfico 2: Dotación Efectiva año 2008 por Estamento (mujeres y hombres)	35
Gráfico 3: Dotación Efectiva año 2008 por Grupos de Edad (mujeres y hombres)	35

1. Presentación

La Corporación de Fomento de la Producción (CORFO), creada en 1939, es el organismo del Estado chileno encargado de promover el desarrollo productivo nacional. Su misión institucional es “lograr que en Chile emerjan y crezcan más empresas innovadoras, dinámicas, responsables e insertas en el mundo, mediante el apoyo a proyectos de alto impacto, para contribuir a hacer realidad las aspiraciones de prosperidad y desarrollo de los chilenos”. Esta misión, en conjunto con las prioridades de Gobierno, de convertirnos en un país más innovador y productivo, como una transformación indispensable para alcanzar los estándares de vida de las naciones desarrolladas, marca la pauta de las acciones fundamentales que desarrolla CORFO.

Tres son los ejes estratégicos de CORFO: 1) dar un gran salto en materia de innovación y emprendimiento, 2) impulsar el desarrollo nacional desde las regiones y 3) apoyar a las pymes a elevar su competitividad. Este último ámbito cobró en 2008 especial relevancia ante los efectos de la crisis financiera internacional.

A este mandato presidencial se sumaron otras cuatro tareas para la gestión 2008: contribuir a la eficiencia y diversificación energética, apoyar la generación de capital humano para la competitividad, implementar la política productiva en torno a clusters, e implementar el Comité Imagen País.

A continuación, los principales avances durante 2008 en estos seis ejes:

- En materia de innovación y emprendimiento, a través de Innova Chile e Innova Bío Bío, CORFO contribuyó con \$ 51.748 millones, un 35% más que el año 2007, logrando beneficiar a más de 4.200 empresas, emprendedores(as) y centros tecnológico y universidades. Dentro del segmento empresas, el 61% corresponde a Mipyme.

También se pusieron en marcha nuevas iniciativas, como Crédito Tributario I+D, Internacionalización de la Innovación, Atracción de Centros de Excelencia y nueva línea de Capital de Riesgo.

- Apoyo a la Pyme. Durante el año 2008, especialmente por la crisis financiera internacional, se obtuvo recursos de niveles históricos para poner a disposición financiamiento de calidad para las empresas. Como resultado de esto, el monto de financiamientos otorgados por la institución se duplicó respecto del año anterior, llegando a \$ 365.000 millones, en tanto que las garantías parciales otorgadas permitieron a las PYMES acceder a créditos por M\$ 202.703.491 distribuidos en M\$ 145.798.385 para proyectos de inversión y M\$ 56.905.106 para exportación.

- Desarrollo desde las regiones. Parte de la labor de CORFO ha sido apoyar la consolidación de las Agencias Regionales de Desarrollo Productivo, con el diseño e implementación de 15 Programas de Mejoramiento de la Competitividad.

Pro otra parte, como un resultado inédito del área de promoción y atracción de inversiones, se logró materializar US\$ 324 millones, 91% correspondió a proyectos regionales.

En términos de colocaciones, más del 70% de los subsidios se entregaron en regiones.

- Eficiencia y diversificación energética. Para contribuir a expandir la oferta de generación energética sobre la base de una matriz diversificada y el uso eficiente de la energía existente, CORFO ha impulsado la prospección y materialización de proyectos de pequeño tamaño de energías renovables no convencionales, así como el mejoramiento del uso eficiente de la energía por parte de las pymes. Para esto, se ha impulsado el programa de preinversión para proyectos en etapas avanzadas de ingeniería, que subsidia hasta US\$ 160.000, y un nuevo crédito CORFO (US\$ 140 millones disponibles).

La cartera de 120 proyectos de ERNC (de los cuales 6 están en operación y 9 en construcción) permitiría del orden de 1.000 MW de potencia instalada, y una inversión privada de US\$ 2.000 millones.

A lo anterior se suma el concurso de proyectos de innovación de biocombustibles, donde se aprobaron dos consorcios con una inversión público-privada de US\$ 7 millones.

- Capital Humano para la competitividad. Se definió tres ejes de acción para el 2008: acercar la oferta de formación a las necesidades de los clusters priorizados, capacitar en inglés a técnicos y profesionales del área de las tecnologías de información de acuerdo a las necesidades de la industria de servicios globales, y mejorar la oferta de créditos de pre y postgrado para estudios en Chile y en el extranjero.

Cabe destacar en este aspecto las 1.000 becas para técnicos y profesionales de TI, que permitirán fortalecer la oferta de Chile para la inversión extranjera en servicios globales, y la creación de nueva oferta de capacitación para 3.500 técnicos y profesionales de clusters y sectores estratégicos regionales.

- Política productiva basada en clusters. A CORFO le correspondió durante 2008 brindar el soporte metodológico, financiero y operativo a las secretarías ejecutivas de los consejos estratégico público-privados de los cinco clusters priorizados, además de contribuir fuertemente en la elaboración de las Agendas Estratégicas de cada uno de ellos.

Parte del compromiso con esta política nacional se demuestra en la focalización de los recursos, donde lo más significativo proviene de los concursos de innovación. En términos gruesos, aproximadamente el 60% de los recursos de innovación apoyaron proyectos asociados directa o indirectamente a clusters.

A CORFO le cabe una responsabilidad directa en el cluster de Servicios Globales, puesto que preside el Consejo respectivo.

- Imagen País. Se constituyó una nueva institucionalidad a través de un Comité Corfo, para administrar los recursos que ayudarán a posicionar mejor la marca Chile en el extranjero, en los sectores económicos distintos del agrícola. Se realizó la primera convocatoria para apoyar campañas sectoriales de marketing y publicidad, con un fondo disponible de US\$ 7 millones.

Durante el año 2009, además de continuar su labor en los ejes anteriormente mencionados, CORFO mantendrá su atención en instrumentos que apoyen a las empresas a desempeñarse de la mejor manera posible en el nuevo escenario de crisis. Ejemplo de ello son los recursos ya aprobados para permitir la reprogramación de deudas de las pyme, medida gubernamental que ha sido elogiada por el sector privado



CARLOS ÁLVAREZ VOULLIÈME
VICEPRESIDENTE EJECUTIVO

2. Resultados de la Gestión 2008

a) Ejes estratégicos:

CORFO, durante el año 2008 centró su accionar en los tres focos definidos al comienzo del mandato presidencial: dar un gran salto en materia de innovación y emprendimiento, impulsar el desarrollo nacional desde las regiones y apoyar a las pymes a elevar su competitividad. A estas prioridades se sumaron otras tres tareas para la gestión 2008: contribuir a la eficiencia y diversificación energética, apoyar el desarrollo de capital humano para la competitividad, e implementar la política productiva en torno a clusters.

b) Nivel de colocaciones:

El nivel de recursos de transferencias del año 2008 fue mayor que el disponible en el año 2007. Los recursos para subsidios presentaron un incremento del 15%, explicado por los aumentos en los recursos transferidos en las áreas de innovación (26%) e inversión y desarrollo (31%). En el caso de los recursos para créditos, el aumento fue de un 88%, explicado por las medidas de Gobierno de apoyo a las pymes.

TRANSFERENCIAS 2008 /2007

	2008 MM\$	2007 MM\$	Δ %
Créditos	365.084	194.610	88%
Subsidios	84.850	73.560	15%

En cuanto a los beneficiarios, en el segmento *empresas* se presentó un aumento importante de un 41% en el área de créditos y coberturas, pero se presentó una baja en el número de empresas que recibieron subsidio, disminuyendo en un 10%. La explicación radica fundamentalmente en el menor presupuesto de Fomento.

Si se considera el total, el aumento neto es de un 24% en empresas atendidas.

NÚMERO DE EMPRESAS BENEFICIARIAS 2008

	2008	2007	Δ %
Créditos y coberturas	60.136	42.545	41%
Subsidios	19.712	21.815	-10%

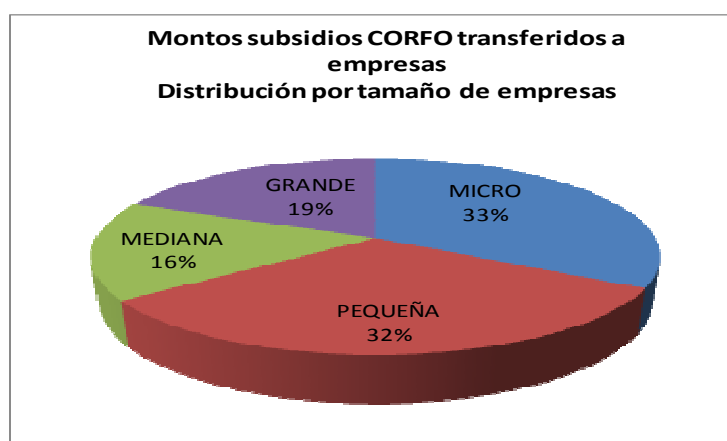
- SUBSIDIOS

En la tabla siguiente se muestra por área de negocio la variación 2008-2007, por tamaño de empresa, de los *recursos transferidos*. Aunque se presenta una disminución en Fomento, las empresas de tamaño menor no fueron afectadas, al contrario, se experimentó un aumento de un 13%.

Tasa variación subsidios CORFO 2008/2007

	Micro	Pequeña	Mediana	Grande	Nuevas	Subsidios directos a empresas	Otros	total
Fomento	13%	-15%	-21%	-40%	0%	-6%	5%	-6%
Inversión	60%	96%	-33%	19%	9%	22%	43%	31%
innovación	20%	49%	42%	57%	0%	41%	12%	26%
TOTAL	16%	10%	5%	38%	9%	16%	15%	15%

Del total de recursos transferidos, el 65% se destinó a apoyar proyectos del segmento MIPE, y el 81% al segmento MIPYME, manteniéndose el mismo grado de participación que el año 2007.



Alrededor de 20.000 *empresas* fueron *beneficiadas* el año 2008 con subsidios.

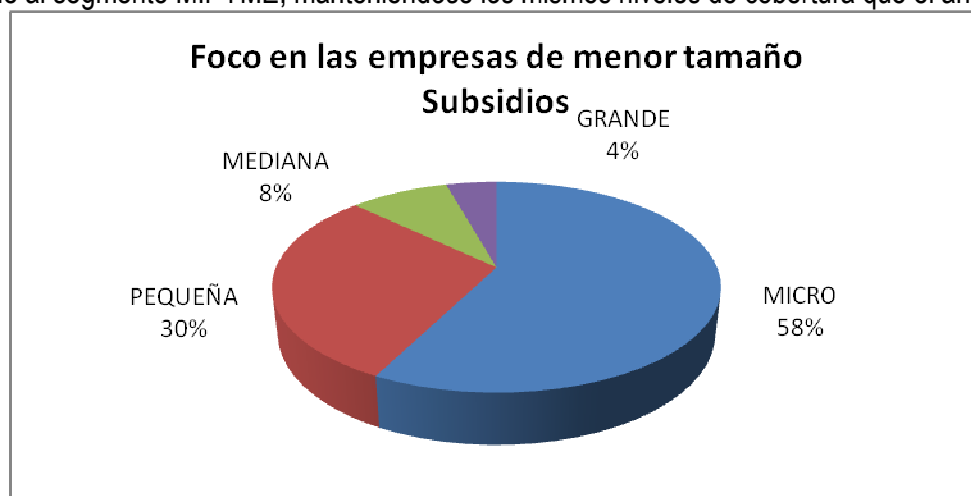
Si se compara el número total de beneficiarios de subsidios del año 2008 (20.904) con respecto al año 2007 (22.496), se puede concluir que se produjo una disminución en el total de beneficiarios de un 7%.

En el área de Fomento se obtuvo una disminución del 12% de los beneficiarios, en el área de Inversión un aumento del 43 % y en Innovación un aumento del 14%, lo que se puede apreciar en el cuadro siguiente.

Tasa de variación n° de beneficiarios con subsidios CORFO 2008/2007

	Micro	Pequeña	Mediana	Grande	Nuevas	Total empresas	Otros beneficiarios	Total
Fomento	1%	-29%	-19%	-24%	0%	-12%	0%	-12%
Inversión	67%	88%	6%	0%	-4%	30%	189%	43%
innovación	-16%	2%	15%	42%	0%	1%	72%	14%
TOTAL	-1%	-24%	-10%	8%	-4%	-10%	75%	-7%

Del total de empresas beneficiarias con subsidios CORFO, el 68% corresponde a MIPE y el 96% corresponde al segmento MIPYME, manteniéndose los mismos niveles de cobertura que el año 2007.



- CREDITOS

Las transferencias totales en créditos durante 2008 alcanzaron la cifra de \$ 365.084 millones, un 88% superior al año 2007. De este total, se dispuso de \$ 329.505 millones para ser colocados en las empresas a través de intermediarios financieros bancarios y no bancarios.

Comparando estas cifras con el año 2007, en el cuadro siguiente se muestra que el aumento se produjo en todos los segmentos, siendo más significativos los de empresas medianas y grandes.

Δ % CRÉDITOS A EMPRESAS 2008 vs 2007

MICRO	PEQUEÑA	MEDIANA	GRANDE	TOTAL
63%	55%	155%	121%	109%

El total de *beneficiarios de las líneas de crédito* fue de 91.999, de esta cifra, un 34% corresponde a personas que obtuvieron apoyo para estudios superiores, y el 66% (40.616) corresponde a beneficiarios empresas. De éstos, un 51% corresponde a beneficiarios de la línea de microcrédito y el resto (14.185) fueron beneficiados con créditos de las otras líneas.

Comparando con el año 2008, se produjo un aumento del 69% en el total de beneficiarios.

Estos aumentos se explican por el incremento de un 47% en los beneficiarios de las líneas tradicionales de inversión, el aumento de un 18% en los beneficiarios de las líneas de exportación, el 159% de aumento en las líneas de estudios superiores, el fuerte crecimiento de la línea de Factoring, pasando de 47 beneficiarios el año 2007 a 686 en 2008, 1.360% en esta línea crediticia y el 40% de incremento en la línea de microcrédito.

Del total de coberturas registradas a diciembre del 2008 (37.862), el 61% corresponde a coberturas entregadas en las líneas de Estudios Superiores y un 31% a las garantías de Seguro Agrícola, el resto corresponde a Cobex y Fogain.

c) Resultados por línea de acción:

c.1 Innovación y Emprendimiento

Durante 2008 CORFO, a través de Innova Chile, continuó sus programas regulares de apoyo al emprendimiento innovador, a la innovación empresarial, a la transferencia tecnológica y a la generación de condiciones de entorno para la innovación.

Esta acción implicó aportar \$ 48.600 millones (27% más que en 2007) en proyectos de más de 3.800 beneficiarios, de los cuales 2.840 son empresas (82% mipymes), CORFO había comprometido para el año 2008 lograr un aumento del 10% en el número de beneficiarios lo cual se logró ya que la tasa de variación alcanzó un 13%,

En el ámbito regional el 66% de los recursos totales de InnovaChile se destinaron a proyectos regionales.

Además, se puso en marcha iniciativas priorizadas por el Consejo Nacional de Innovación para la Competitividad:

- **Crédito Tributario I+D.** En mayo entró en operación el Crédito Tributario a la Inversión Privada en Investigación y Desarrollo, la cual permite a las empresas descontar de sus impuestos parte de la inversión que realicen en I+D. Ya se cuenta con 16 centros registrados, mientras otros 12 están en etapa de análisis, y 2 contratos certificados entre centros y empresas. Se espera para el 2009 contar con 40 centros de investigación y 40 contratos ya certificados.
- **Foco en clusters.** Mediante convocatorias de proyectos innovadores para los clusters de mayor potencial de crecimiento, se busca apoyar el emprendimiento innovador, transferir tecnologías, propiciar la innovación en las empresas y promover soluciones innovadoras a los principales desafíos de estos sectores. En 2008 se realizaron convocatorias de minería, fruticultura, industria alimentaria, turismo de intereses especiales y agendas de innovación en turismo. Se iniciaron 111 proyectos, con una inversión de US\$ 11 millones. El 60% de los recursos 2008 entregados por Innova Chile se orientó a clusters.
- **Internacionalización de la innovación.** Se busca potenciar a las empresas que quieran internacionalizar sus proyectos innovadores mediante la generación de plataformas de negocios, prospección de mercados y aceleradoras de negocios. Se abrieron dos convocatorias: una aprobó 10 plataformas de negocios en los sectores de Alimentos, Minería y Tecnologías de Información, en los mercados de EE.UU., Latinoamérica, Asia y Europa. Otra, aprobó 12 nuevas iniciativas de prospección de mercados, alcanzando un total de 26.
- **Expansionismo tecnológico.** Chile requiere integrarse en plenitud a los circuitos de clase mundial en materia de innovación de frontera. Es por esto que resulta indispensable atraer a nuestro país centros de I+D de excelencia.

Ya existe un acuerdo con el instituto alemán Fraunhofer, creador del MP3, para que instale un centro en Chile.

- **Nuevas líneas de capital de riesgo.** En diciembre se puso en marcha la nueva línea, que considera aportes directos de CORFO en el capital de fondos de inversión, de acuerdo a la facultad que le otorgó la ley de Mercado de Capitales II y el compromiso Chile Emprende Contigo. La entidad dispone de un presupuesto de cerca de US\$ 200 millones para invertir hasta el 40% del capital en nuevos fondos de inversión.

En nuestro balance anterior, además de los logros enunciados habíamos comprometido para el año 2008 la puesta en marcha de 5 nuevos centros de extensionismos para facilitar la adopción de tecnologías y mejoras prácticas y asesorara a empresas de menor tamaño en procesos de innovación, este compromiso dependía de firmar un convenio con el Banco mundial el cual financiaría las actividades de diseño del programa, lamentablemente se produjeron retrasos en la firma del convenio entre el Gobierno de Chile y el banco Mundial, formalizándose en diciembre del año 2008. Por lo tanto durante el año 2009 se trabajara en el diseño e implementación de un centro de extensionismo como piloto.

c.2 Apoyo a la Pyme

El compromiso permanente del Gobierno con las pymes, traducido en diversas medidas implementadas a lo largo de estos años, se intensificó en 2008, ante un escenario de crisis financiera internacional.

A fin de contribuir a la normal operación de las empresas y proteger el empleo de sus trabajadores, se fortalecieron diversas líneas de CORFO de apoyo al financiamiento. Como resultado, el monto de créditos otorgados por la institución se duplicó respecto del año anterior, llegando a \$ 365.000 millones.

Las medidas 2008 fueron las siguientes:

- **US\$ 500 millones para Crédito CORFO Inversión: crédito garantizado para que pymes financien sus inversiones a largo plazo y con tasas favorables.** Entre enero y diciembre 2008 se efectuaron 2.700 operaciones de crédito, por un total de \$ 160.000 millones. A partir de la Medida Presidencial de octubre, que inyectó recursos adicionales a la línea, ésta ha mostrado un aumento en el ritmo de colocaciones respecto del período anterior. En efecto, en menos de 2 meses, desde noviembre a diciembre de 2008, se cursaron 702 operaciones, por un monto total cercano a US\$ 60 millones (más de \$ 36.600 millones). El crédito se encuentra operativo en 7 bancos.
- **Ampliación de la Cobertura de Crédito Exportador COBEX en US\$ 50 millones, llegando a un total de US\$ 55 millones.** A diciembre del 2008, exista un total de 366 coberturas vigentes, que permitieron un stock de créditos al exportador de US\$ 140 millones (unos \$ 85.400 millones). Se encuentra operativa en 11 bancos.
- **Puesta en marcha de línea de financiamiento para factoring bancario y no bancario de US\$ 100 millones, más US\$ 50 millones adicionales a partir de enero 2009.** Se han aprobado casi US\$ 90 millones, a través de las 6 instituciones que operan la línea.
- **Creación de Crédito Capital de Trabajo por US\$ 200 millones.** El crédito opera mediante solicitud de recursos de refinanciamiento que los bancos y otros intermediarios pueden hacer a CORFO, en función de las garantías Fogape que se adjudiquen. A diciembre 2008 se colocaron US\$ 13,5 millones en créditos pymes con estas garantías, lo que se traduce en 489 operaciones de crédito con plazo promedio de 7 meses y tasa interés promedio de 13,5% anual.

A través de las líneas tradicionales de Fomento productivo se esperaba el año 2008 alcanzar un número de 12.703 beneficiarios, lográndose finalmente una cifra muy superior de 16.348.

Por otro lado, en la labor regular de CORFO destacan en la gestión 2008 los siguientes tipos de apoyo a las pyme:

- **Programa de Emprendimiento Local.** Dirigido a potenciar a pequeños grupos de microempresarios en localidades alejadas de centros productivos, resolviendo problemáticas comunes, subsidiando inversiones que eleven la competitividad del conjunto las microempresas. En el año 2008 1.490 empresas de 72 localidades mejoraron sus negocios a lo largo del país con un subsidio de \$ 2.096 millones, inicialmente se tenían considerados \$ 2.900 millones¹.
- **Pymes de calidad.** Mejorar la gestión de calidad y certificar estándares es uno de los pilares de la política pyme de CORFO. Durante el año 1.193 empresas contrataron expertos para implementar sistemas de calidad y 502 empresas certificaron calidad. Además, se creó un apoyo a la implementación y certificación de normas de turismo.
- Integración de más empresas a través del **Programa de Desarrollo de Proveedores** que apoyo a 300 programas, incorporando a 6.800 beneficiarios con una ejecución de \$ 6.844 millones
- **Transferencia tecnológica.** Acercar las mejores tecnologías disponibles en el mundo a nuestras pymes resulta indispensable para que éstas puedan ser competitivas. Por ello está implementando una política intensiva en la materia, mediante programas de transferencia tecnológica a grupos de pequeñas empresas que presenten brechas tecnológicas comunes, nodos tecnológicos, misiones, pasantías, traída de expertos y la generación de centros de extensionismo tecnológicos de excelencia. Durante el año 14 mil mipymes participaron en algún programa de transferencia.
- **Microcrédito.** El microcrédito ha demostrado ser una de las herramientas más eficaces para la generación de autoempleo y el combate a la pobreza. Es por esto que CORFO ha potenciado su línea de microcrédito, la cual llegó en 2008 a 59.392 operaciones que corresponde a una tasa de variación del 37%.

A comienzos del año 2008 se presentó como desafío un aumento de recursos para créditos y subsidios de un 70% y 23% respectivamente, finalmente aunque se produjo un aumento de recursos estos fueron de un 116% para el tema de crédito, debido a todas las medidas contingentes que se implementaron en el último trimestre y solo un aumento de 11% aproximado en los recursos disponibles para subsidios.

c.3 Desarrollo desde las Regiones

El desarrollo de regiones se ha visto potenciado por medidas que trascienden a CORFO, pero donde éste ha jugado un rol fundamental. Es el caso de la consolidación de las Agencias regionales de Desarrollo Productivo, donde 2008 estuvo marcado por diseñar e iniciar la implementación de al menos un Programa de Mejoramiento de la Competitividad (PMC) por región.

También destaca el primer año de operación del FIC Regional, donde CORFO logró acuerdos con los 15 Gobiernos Regionales, obteniendo recursos para las líneas de Fomento e Inversiones en 10 regiones, y para Innova, en 15 regiones.

• ¹ Las líneas de fomento presupuestariamente tuvieron una disminución de recursos de un 6%, lo cual repercute en que no se pudieran cumplir en un 100% el nivel de colocaciones comprometido.

El objetivo de mantener una participación importante de los recursos en regiones, también fue logrado: 72% de los montos de subsidios, y 82% de las empresas beneficiarias. Cabe resaltar la cifra histórica de materialización de inversión privada en regiones, gracias a los programas de promoción y atracción de inversiones.

Los principales hitos se pueden resumir en lo siguiente:

- **Trabajo de Agencias Regionales de Desarrollo Productivo muestra frutos.** Durante 2008 las regiones contaron con Agendas de Desarrollo Productivo sancionadas por los sectores público y privado, articulando más de \$ 30.000 millones, aportados por los 8 servicios involucrados (CORFO-Sercotec-SAG-Indap-Fosis-ProChile-Sence-Conadi). Parte fundamental de esta Agenda la constituyen los PMC, donde algunas regiones, como Los Lagos, comenzaron a ejecutar más de 1 (Programas de la Carne, de la Leche y de Turismo). Las regiones restantes implementaron al menos un PMC. Los PMC buscan implementar planes de acción que aborden las brechas productivas que impiden el desarrollo adecuado de cada uno de los sectores definidos como estratégicos para la región en el trabajo de la Agencia. Por mandato presidencial, también se inició el diseño del traspaso de las ARDP a corporaciones.
- **Apoyo a la inversión privada en regiones.** Como parte de su política de promoción del desarrollo regional, CORFO ha facilitado la concreción de proyectos de inversión en todo el territorio, concordantes con los énfasis de desarrollo señalados por cada región. En 2008 se logró un récord de inversión materializada: US\$ 324 millones, que significó un aumento de 94% respecto de 2007. El 91% de esa inversión se materializó en Regiones distintas a la Metropolitana. En términos de empleo, implicó la generación de 4.104 puestos de trabajo. Todo esto significó que la relación entre pesos de inversión privada apalancado por cada peso invertido a través de subsidios del programa Todo Chile fuera de \$ 33,9, un 244% más de lo comprometido como institución ante Dipres que era una relación de \$ 13,9.
- **Regiones determinan parte del FIC.** En 2008, por primera vez, el destino del 25% de los recursos del Fondo de Innovación para la Competitividad fue determinado por los Consejos Regionales, CORE. Ello representa un avance significativo en materia de regionalización de los recursos de innovación, obligando a los diversos actores, nacionales y regionales, a concordar agendas de trabajo en materia de innovación. Todas las regiones identificaron ámbitos prioritarios de acción y tipo de iniciativas a financiar y se aprobaron

c.4 Eficiencia y Diversificación Energética

Para contribuir a expandir la oferta de generación energética sobre la base de una matriz diversificada y el uso eficiente de la energía existente, CORFO ha impulsado la prospección y materialización de proyectos de pequeño tamaño de energías renovables no convencionales, así como el mejoramiento del uso de la energía por parte de las pymes. En 2008 se agrega a esta acción un concurso de proyectos de innovación de biocombustibles.

- **Mayores incentivos a Energías Renovables No Convencionales (ERNC).** Gracias a las tres versiones del concurso de proyectos de Energía Renovables convocado por CORFO y la Comisión

Nacional de Energía, se dispone de una cartera de 120 proyectos de ERNC: 6 de ellos están en operación o puesta en marcha y 9 en construcción, sumando 171 MW. El total de la cartera implica más de 1.000 MW de potencia instalada y una inversión cercana a los US\$ 2.000 millones.

Vale decir que, a tres años de iniciado el trabajo para promover el desarrollo de estas fuentes, se está cumpliendo el equivalente al 63% del compromiso de la Presidenta Bachelet de suplir con ERNC el 15% del aumento de la generación adicional al Bicentenario. Además, este logro significa duplicar la capacidad instalada de ERNC en comparación con el año 2007.

Para potenciar la concreción de la cartera actual, en 2008 CORFO llevó a cabo las siguientes acciones:

- **Nuevo programa de preinversión para proyectos en etapas avanzadas de ingeniería:** Aporta hasta US\$ 160 mil por proyecto para estudios de preinversión de iniciativas de ERNC que enfrenten problemas de financiamiento. El monto total disponible es de US\$ 5 millones, financiado con recursos propios y del Fondo de Cooperación Alemana a través del KfW, más otros provenientes de la Comisión Nacional de Energía.
- **Nuevo Crédito CORFO para Energías Renovables No Convencionales:** Puesto en operación en noviembre de 2008, financia hasta US\$15 millones por proyecto, con plazo de hasta 12 años y períodos de gracia de hasta 36 meses.
- **Apoyo a la Eficiencia Energética en las empresas**

A fin de optimizar el consumo energético de las empresas y reducir los costos asociados a su uso, CORFO subsidia estudios de preinversión que permiten a las pymes identificar alternativas de inversión y evaluarlas técnica, económica y financieramente. En el período 2007-2008 se dispuso de \$ 1.500 millones para apoyar la eficiencia energética en las empresas. Ello permite que a lo menos 300 pymes puedan mejorar el uso de la energía a través de los programas de Eficiencia Energética. Con apoyo experto, revisan sus procesos e identifican cambios y de ser necesario, realizan inversiones. Complementariamente, se puso en marcha el Crédito CORFO Eficiencia Energética, que financia inversiones para optimización del uso energético y reducción de costos asociados a su utilización en favorables condiciones de tasa de interés, plazo (2 a 12 años), período de gracia (2,5 años) y monto por operación de hasta UF 25.000.

 - **Concurso de proyectos en Biocombustibles.** Para avanzar en el desarrollo e implementación de tecnologías para la producción sustentable de biocombustibles, en marzo se realizó la Convocatoria de Consorcios Tecnológicos Empresariales de Investigación en Biocombustibles a partir de Material Lignocelulósico (biomasa), comprometida en el Plan Chile Invierte. Se aprobaron 2 consorcios, con una inversión público-privada de US\$ 7 millones.

c.5 Capital Humano para la Competitividad

En cuanto a generación de capital humano para la competitividad, CORFO definió tres ejes de acción para el 2008: acercar la oferta de formación a las necesidades de los clusters priorizados, capacitar en inglés a técnicos y profesionales del área de las tecnologías de información de acuerdo a las necesidades de la industria de servicios globales y mejorar la oferta de créditos de pre y postgrado para estudios en Chile y en el extranjero.

Los principales hitos en esta materia durante el 2008 fueron:

- **1.000 becas de inglés para técnicos y profesionales TI.** Considerando que la principal barrera que en Chile enfrenta la industria de los servicios globales (conocida como “offshoring”) es la disponibilidad de profesionales y técnicos TI con dominio del inglés, CORFO implementó un programa de becas de

inglés para este segmento. En septiembre 1.000 personas iniciaron cursos intensivos de inglés con becas CORFO, posibilitando que ya en enero de 2009 las empresas del sector cuenten con un número significativo de profesionales y técnicos que respondan al nivel de inglés requerido.

- **Capital humano para la innovación.** Acercar la oferta de formación técnica y profesional a las necesidades de los clusters priorizados es uno de los imperativos trasversales de la política de innovación. En ese marco el Programa de Capital Humano de InnovaChile realizó un concurso, aprobando 38 proyectos que crearán nueva oferta de capacitación para 3.500 técnicos y profesionales de clusters y sectores estratégicos regionales. La inversión es de US\$ 4 millones.

c.6 Política Productiva Basada en Clusters

CORFO recibió de parte del Comité de Ministros para la Innovación el encargo de implementar un Programa de Clusters, brindando soporte metodológico, financiero y operativo a las secretarías ejecutivas de los consejos estratégicos público-privados de los clusters. En 2008 comenzó el trabajo con los cinco primeros clusters: minería, acuicultura, turismo de intereses especiales, servicios globales (offshoring) y alimentario.

El trabajo se orientó principalmente a:

- Constitución de consejo estratégico público-privados de los clusters
- Apoyar la definición de las agendas estratégicas de cada clusters
- Orientar recursos hacia las iniciativas priorizadas.

Las agendas de los clusters buscan abordar los principales desafíos y problemáticas que impiden el pleno desarrollo de cada uno de estos clusters. En conjunto, actores públicos y privados definen la agenda de trabajo y asumen compromisos concretos.

CLUSTER	PRINCIPALES ACTIVIDADES 2008
MINERO	<ul style="list-style-type: none"> • Programa de Innovación Minera (Innova). 29 proyectos aprobados. <p>Total aporte aprobado MM\$ 4.406. cuota 2008 MM\$ 2.193</p>
TURISMO IE	<ul style="list-style-type: none"> • Fomento a la calidad: Subsidio para la implementación de normas de calidad y certificación de empresas turísticas a través del cofinanciamiento, lanzado en agosto 2008. • Concurso Programa de innovación TIE (innova). 20 proyectos aprobados en Bienes públicos para la Innovación y 17 proyectos aprobados de Agendas de innovación. Total aporte aprobado MM\$ 3.287. Cuota 2008 MM\$ 880
ACUICOLA	<ul style="list-style-type: none"> • Concurso Innova industria Alimentaria, 3 proyectos financiados. Total aporte innova MM\$ 1.145. Cuota 2008 MM\$ 382.
ALIMENTARIO	<ul style="list-style-type: none"> • Programa de innovación frutícola, 26 proyectos aprobados por un total de MM\$ 4.532. Cuota 2008 MM\$ 1.790 • Convocatoria industria Alimentaria, 16 proyectos financiados. Total aporte Innova MM\$ 4.056. Cuota 2008 MM\$ 1.384
SERVICIOS GLOBALES	<ul style="list-style-type: none"> • Capital humano: 1.000 becas de inglés para técnicos y profesionales. Total aporte aprobado MM\$ 1.300 • Proyecto de ley enviado al parlamento para la protección de datos • Promoción internacional en los mercados de EEUU e India

c.7 Imagen País

El 21 de mayo del 2008, la Presidenta de República, en su discurso presidencial anunció "... un gran salto en la promoción de la imagen de Chile en el exterior, aumentando el valor y venta de nuestros productos, prestigiando las inversiones chilenas y atrayendo al inversionista y al turista extranjero". Para ello anunció la asignación de recursos que se invertirán para apoyar a sectores líderes y emergentes de exportación, y trabajando con empresas de publicidad de reconocida experiencia internacional.

Para operativizar esta medida, el Acuerdo de Consejo de CORFO N° 2.496 de 31 de marzo de 2008, modificado por el Acuerdo N° 2.510 de 19 de mayo de 2008, crea el Comité Imagen País y fija normas mínimas de funcionamiento. Este Comité tiene por objeto apoyar la realización de estudios, programas y proyectos tendientes a fortalecer la imagen de Chile en el exterior, de modo de facilitar la expansión de las exportaciones de bienes y servicios (incluido el turismo) y la inversión extranjera en el País.

El Comité² está dirigido por un Consejo Público-Privado, destacando ser una instancia de amplia convocatoria.

Como una de las primeras acciones, este comité estableció su foco en el apoyo a la realización de campañas sectoriales de marketing y publicidad en los mercados internacionales con la finalidad de posicionar la imagen país de Chile.

A través del concurso "Campañas sectoriales No Silvoagropecuarias", realizado durante el año 2008, fueron recepcionados 27 proyectos por un monto total de \$ 23.694 millones y un aporte privado comprometido de MM\$ 9.030 (38%). Para el mes de abril del año 2009, se espera tener los resultados con los proyectos ganadores de esta convocatoria. Para el año 2009, cuenta con un fondo disponible de aproximadamente MM\$ 3.700.

En este sentido, es destacable que en momentos de restricción económica se cuente con la presentación de este número de proyectos que busquen mejorar el posicionamiento internacional sectorial, y simultáneamente, posicionar la imagen de Chile en el exterior.

La realización de estas campañas en un año como el actual se considera muy importante dado que a través de esta acción proactiva es posible impulsar el aprovechamiento de las oportunidades y la defensa de los mercados internacionales.

Además este Comité, está apoyando la creación y operación de una Fundación Imagen País, que tendrá como objetivo impulsar, desarrollar y coordinar acciones para definir y promover la imagen global o genérica de Chile.

² Los miembros que conforman este amplio Consejo Directivo son: Juan Gabriel Valdés, quién lo preside.; Carlos Álvarez V., Vicepresidente Ejecutivo de CORFO; Hugo Lavados M., Ministro de Economía.; María Olivia Recart H., Subsecretaria de Hacienda.; Marigen Hornkohl V., Ministra de Agricultura.; Carlos Furche G., Director de DIRECON; Alicia Frohman S., Directora de ProChile. ; Patricia Pérez M.; Víctor Cubillos G.; Rodrigo Jordán F.; Andrés Concha R.

d) Cumplimiento de Compromisos Institucionales

d.1 Cumplimiento de los compromisos de los Programas/Instituciones Evaluadas:

Nuestra institución tenía compromisos vigentes en los siguientes programas:

- Proyectos Asociativos de Fomento
- Atracción de Inversiones de Alta tecnología
- Fondo de Desarrollo e Innovación (FDI)
- Promoción y Atracción de Inversiones Regionales (TodoChile)
- Fondo de Innovación Tecnológica Bío Bío
-

El detalle de los compromisos vigentes a Diciembre de 2008 y los avances logrados se encuentran disponible en el anexo N° 6.

Dentro de los compromisos vigentes, se puede destacar que asociados al programa FDI está el de implementar cambios en el diseño de la línea de incubadoras y/o capital semilla de acuerdo a las recomendaciones surgidas de la evaluación; al respecto se esta informando que los cambios en la línea de financiamiento de INCUBADORA: CREACIÓN DE INCUBADORAS, esta tiene fecha de toma de razón el 04 de Noviembre de 2008, y los cambios que se realizaron consisten principalmente en lo siguiente:

- 1) Se cambia el método de postulación de Ventanilla Abierta a Concurso.
- 2) Se disminuyen los plazos de ejecución del proyecto de 3 a 1 año y medio.
- 3) Disminuye el aporte Innova, de MM\$ 300 a MM\$ 180.
- 4) Se especifican los postulantes, donde se distinguen 3 tipos, diferenciándose de las bases antiguas, donde se estipula la postulación de Universidades, entidades tecnológicas nacionales, Institutos Profesionales y Centros de Formación Técnica:

En relación al programa de Atracción de inversiones de Alta Tecnología se debía construir e implementar el sistema de información que permita realizar un seguimiento y evaluación del desempeño del programa en cuanto al monto de las exportaciones, número de empleos generados y monto invertido por las empresas beneficiarias instaladas.

La Gerencia de Inversión y Desarrollo, diseñó un modelo de planillas en formato Excel, donde se registra la información relacionada al Control de Gestión de todos los Programas de Atracción de Inversiones que administra. Las principales variables que se avalúan son: la información del número de empresas beneficiadas, montos de inversión, exportaciones, empleos generados, subsidios otorgados (comprometidos y ejecutados), seguimiento de contratos, estudios prospectivos, entre otros. Esta información es actualizada, a lo menos, trimestralmente, lo que permite realizar un seguimiento y evaluación del desempeño de los Programas de manera permanente y actualizada.

Este modelo, además permite monitorear el desempeño de las Regiones, en base a los mismos indicadores y los de la Matriz de Marco Lógico.

Finalmente, el mecanismo de Control de Gestión diseñado esta adecuado para entregar la información requerida tanto para cliente internos como para externos.

En relación al Fondo de Innovación Tecnológica Bío Bío, comité CORFO, que se vincula directamente con el comité Innova Chile, dentro de los compromisos asumidos y pendientes aún de revisión estaba la realización de una evaluación de impacto del programa , a nivel de Organización y Gestión cualquiera sea el escenario hacia el cual migre el Programa Innova Bío Bío, la nueva gestión debe implementar las mejoras que se hagan cargo de las principales falencias identificadas. Esto es:

- IBB debiese aplicar estas metodologías en la evaluación de los proyectos postulados al Fondo, de manera de asegurar un estándar de calidad comparable con el resto del país.
- Implementar un soporte TIC para la gestión de proyectos y manejo de la información de los proyectos (accountability del todo el proceso), que incluya todo el ciclo de vida de los mismos (desde la postulación hasta el seguimiento y evaluación).
- Minimizar los riesgos de captura identificados en las relaciones entre los actores. En particular, en la relación Dirección Ejecutiva-Ejecutivos IBB (evaluadores).
- Introducir definiciones y prácticas que mejoren el desempeño del Consejo Directivo, reglamentando la participación de Consejeros IBB e instalando el registro detallado de las deliberaciones acerca de la asignación de recursos a los proyectos.
- Fortalecer las capacidades técnicas para el seguimiento y evaluación de los proyectos.

d.2 Cumplimiento Programación Gubernamental

En el marco del proceso de Programación Gubernamental que coordina el Ministerio Secretaría General de la Presidencia, para el año 2008 CORFO se comprometió con el Ministerio de Economía a desarrollar un total de ocho metas, en los ámbitos de las Agencias Regionales de Desarrollo Productivo, Programa de Cluster, Innovación, Fomento a la Calidad, Acceso al Financiamiento, Programa de Offshoring.

El nivel de avance obtenido trimestralmente para cada una de la metas fue informado oportunamente a la SEGPRES y al Ministerio de Economía, siendo evaluado por la Secretaría General de la Presidencia (SEGPRES) en cada uno de estos períodos.

En el conjunto de las 8 metas establecidas y comprometidas, CORFO alcanzó casi un 100%, de grado de cumplimiento en todos sus productos asociados, ya que solo faltó finalizar una de las metas comprometidas asociadas al programa de offshoring que finalizó durante enero del 2009.

Dicho cumplimiento global, de cada una de las metas comprometidas, se encuentra disponible en el **Anexo N°5** de este documento.

d.3 Resultados Aspectos Relevantes Ley de Presupuesto.

En el Marco del Proceso Presupuestario del año 2008 se puso énfasis en ciertos aspectos relevantes de nuestra gestión, los cuales obtuvieron los siguientes resultados:

- **Programa subsidio a la Pyme:**

Comprende iniciativas mediante las cuales se otorgan subsidios a las Pymes. En forma global, este programa tiene un incremento de 15% respecto al año 2007.

Se destaca el crecimiento del Programa de Promoción de Inversiones Tecnológicas y Regionales, el cual tiene como objetivo fomentar la localización en Chile de empresas extranjeras que desarrollan proyectos de alta tecnología no tradicional, promover y materializar inversiones en regiones y en zonas productivas rezagadas. Se entregaron recursos presupuestariamente por M\$ 13.567.138, con un crecimiento del 44% respecto del año 2007.

- **Programa Clusters:**

Programa que comenzó su implementación al año 2008, cuyo objetivo es aumentar la competitividad de país, mediante cambios significativos en las cadenas de valor y dinámicas de desarrollo territorial que se prioricen, con una visión de largo plazo que integre la acción de CORFO y de otras instituciones de Fomento Público y Privado potenciando las áreas de innovación, atracción de inversiones, fomento y financiamiento existentes. Para este programa se destinaron M\$ 625.200, ejecutándose el 72% de estos recursos.

- **Préstamos:**

Préstamos otorgados a través de CORFO que actúa como banca de segundo piso en el sistema financiero.

Para PYMES, es importante destacar que la línea de préstamos “Refinanciamiento Créditos PYMES” cuyo objetivo es proporcionar recursos al sistema financiero para su canalización a las PYMES, se incrementa en US\$ 300 millones (Medida III.2 Chile Invierte), equivalente a un 213,5%.

Adicionalmente, con el objeto de garantizar un mayor monto de operaciones, se incrementa el “Fondo de Cobertura de Riesgos” en US\$ 100 millones (Medida III.4 de Chile Invierte), lo que permite apalancar créditos hasta por 10 veces ese valor al mismo sector.

Otras líneas de préstamos son “Fondos y Sociedades de inversión” que proporciona capital de riesgo y “Estudios de Pre y Post grado en el extranjero”, que mantienen continuidad.

Posteriormente, en el marco de las medidas anunciadas por el Gobierno para enfrentar el complejo escenario generado por la “crisis económica internacional” se estableció:

- Ampliar el fondo de la Cobertura de Crédito Exportador COBEX en US\$ 50 millones, llegando a un total de US\$ 55 millones.
- Puesta en marcha de línea de financiamiento para factoring bancario y no bancario de US\$ 100 millones.
- Creación del Crédito CORFO Capital de Trabajo por US\$ 200 millones.
- US\$ 200 millones adicionales a los 300 ya asignados en la Ley de Presupuesto 2008 para Crédito CORFO Inversión.

- **Agencias Regionales de Desarrollo :**

Las Agencias Regionales de Desarrollo tienen como objetivo promover el desarrollo productivo regional sustentable, contribuyendo al mejoramiento de la competitividad regional. Presenta un crecimiento de 99,7% respecto de la Ley de presupuestos 2007, lo que representa \$ 2.722.318 miles adicionales.

El fin de este presupuesto adicional fue el desarrollo y pago de las consultorías internacionales para la formulación de 15 Programas de Mejoramiento de la Competitividad (PMCs) en el país, las que entregaron elementos de benchmarking internacional y experiencia en articulación público privada para que desde un proceso bottom-up se definan los diseños de estos PMCs. A su vez a fines de 2008 se inició el proceso de implementación de estos PMCs para lo que se licitaron los servicios de apoyo al gerenciamiento para los PMCs, definidos en el Contrato de Préstamo BID que financia el Programa ARDP. Por último, se proyectó la contratación de bienes club para los PMCs (bienes críticos para el logro de sus objetivos y para los cuales no existe financiamiento público), sin embargo éstos se contratarán en 2009.

- **Programa Chile Emprende Contigo:**

El propósito de este Programa es desarrollar alianzas público-privadas para fortalecer la red de fomento productivo en las pequeñas y micro empresas, mediante la implementación de planes integrados de desarrollo ejecutados por diversas instituciones públicas y privadas en territorios geográficos predefinidos. CORFO participa de este programa a través de diferentes iniciativas dentro de las cuales se destacan:

1.- *Programa transferencia tecnológica* destinada a incorporar tecnologías en grupos asociativos de Empresas de Menor Tamaño recursos disponibles de 3.100 millones de pesos, los resultados obtenidos a diciembre del año 2008 fueron:

- 5 Programas de Difusión tecnológica por 246 millones de pesos
- 117 Misiones Tecnológicas por 1.654 millones de pesos
- 29 consultorías especializada por 198 millones de pesos
- 20 apoyos al extensionismo (nodos) por 1.025 millones de pesos

2.- Programa de apoyo tecnológico a grupos de empresas pymes, incluye asesoría y provisión de soluciones tecnológicas, recursos disponibles por 1.135 millones de pesos, los resultados obtenidos fueron:

- 9 proyectos concurso digitalización de PYMES por 800 millones de pesos
- 10 apoyos al extensionismo (nodos) por 558 millones de pesos
- 1 Programa de Difusión tecnológica por 40 millones de pesos

3.-Apoyo al desarrollo de las Sociedades de Garantía Recíproca a través de un aporte de cuasicapital por 2.000 millones de pesos una vez que estén en operación y un subsidio a la migración de garantías desde los actuales acreedores hacia las Sociedades de garantía Recíprocas.

Durante el año 2008 fueron aprobadas e inscritas en los registros de la SBIF las primeras tres Sociedades de garantía Recíprocas.

4.- Aumento del Fondo de Garantía para Inversiones (FOGAIN), este aporte de capital permite financiar inversiones en maquinarias, equipos y otros activos apoyando a la sustentabilidad de las Empresas de Menor Tamaño, recursos licitados el año 2008 160.000 millones de pesos.

d.4 Cumplimiento de Indicadores de H-2008

De los compromisos adquiridos en el periodo de formulación presupuestaria se logro un 90% de cumplimiento de acuerdo a la evaluación realizada por Dipres.

El compromiso no alcanzado es el que dice relación con la tasa de crecimiento anual de las operaciones de financiamiento a micro y pequeñas empresas a través de la línea de microcrédito, respecto de los beneficiarios del año anterior.

La meta para el año 2008, se estimo en base a que el año 2007 el número de operaciones de microcrédito sería de 17.500, finalmente el año 2007 se lograron realizar 43.279 operaciones de microcrédito producto de la rendición de recursos que realizó Fondo Esperanza. Con este número final de operaciones la meta para el año 2008 quedaba en 74.180 operaciones lo cual no es posible de alcanzar. Mayores antecedentes al respecto se encuentran en el Anexo N°4.

Además el plan de seguimiento comprometido para los indicadores comprometidos en la ley de presupuesto del año 2007 se cumplió en un 100% aunque con desfase respecto a la variable tiempo. El compromiso adquirido era realizar un análisis de las variables que podían afectar el comportamiento de cada indicador, de manera tal que por medio del estudio de las variables se puedan mejorar las estimaciones y poder estimar de mejor forma el comportamiento de un indicador en particular.

e) Avances en Materias de Gestión Interna

e.1 Temas de modernización y mejoramiento de la gestión

Como logros en el ámbito de la modernización y mejoramiento de la Gestión Institucional podemos destacar:

- Nueva Web: hace casi un año se rediseñó la web Corfo, con una clara orientación hacia los clientes. Más de 100.000 visitas al mes.
- Rediseño Direcciones Regionales: modelo que busca mayor integración de la gestión de los negocios Corfo en la región, con ejecutivos en conocimiento de la oferta Corfo, de manera de entregar una orientación más completa a los clientes. Se espera crear una estructura más adecuada que sea más consistente con el crecimiento que han tenido las regiones en los últimos dos años, especialmente con la incorporación de profesionales dedicados a los temas de innovación. Durante 2008 se consensuó y difundió el modelo en todos los equipos regionales, esperando su implementación en 2009.
- Modelo de Atención de Clientes: nuevo modelo que considera niveles de atención, de acuerdo a la complejidad de las consultas que presentan los clientes y ciudadanos en general. El modelo considera la implantación de un CRM, por lo que en 2008 se trabajó los requerimientos específicos para adecuar el software, se capacitó a los equipos y se realizó una experiencia piloto en dos regiones.

-
- Centro de Servicios Compartidos: proyecto radicado en la Gerencia de Administración y Finanzas y que busca entregar los servicios con estándares acordados entre la Gerencia y sus clientes internos, incorporando en éstos a los comités CORFO que operan con alta vinculación.
 - Comité Innova Chile: después de identificar los aspectos más críticos de la operación con los clientes, se desarrolló un proyecto de rediseño de procesos y de estructura que busca mejorar los procesos de interacción con los clientes. La implementación de estos cambios se está desarrollando durante 2009.
 - Certificación ISO 9001:2000: además de los sistemas obligatorios para implementar y certificar calidad, se certificó un área de negocio complete de CORFO, la Gerencia de Intermediación Financiera, cuestión que significó imprimir en el Sistema de Gestión de Calidad una mirada más completa, introduciendo a los clientes de CORFO.
 - Base de datos Corporativa: se desarrolló un proyecto, que está en fase final, para definir y construir una base de datos que contenga todos los proyectos apoyados por CORFO y toda la información concerniente a ellos, que alimentará el sistema de control de gestión corporativo.
 - Creación de la Subgerencia de Gestión de Clientes: la necesidad de instalar la orientación al cliente como un tema permanente derivó en la constitución de una estructura profesional que asegure la incorporación de la mirada del cliente en los procesos de negocio principales. El primer paso ha sido instalar el nuevo modelo de atención, pero a futuro se espera hacer inteligencia de clientes (utilizar la información del CRM y la información de evaluaciones) para aportar a los procesos de diseño y rediseño de instrumentos que mantienen las áreas de negocio de CORFO.
 - Sistema de Gestión por Competencias: durante 2008 se empezó a implementar en los sistemas de reclutamiento, de capacitación y levemente en la evaluación del desempeño. Partiendo por los sistemas incorporados en el Sistema de Gestión de Calidad y en las regiones, se modificaron los perfiles de competencias de los cargos presents en estas áreas, tarea que se ha ido extendiendo al resto de la organización.
 - Comité consultivo de inversiones: que busca tomar decisiones de manera informada y colectiva, para asegurar una mejor gestión del patrimonio de CORFO.

e.2 Cumplimiento del Programa de Mejoramiento de la Gestión.

Como grandes logros del año 2008, queremos destacar la certificación bajo norma ISO 9001:2000, obtenida para los Sistemas de Capacitación y Evaluación del Desempeño. Además se trabajó en la implementación de los Sistemas de Higiene-Seguridad y Mejoramiento de Ambientes de Trabajo y Sistema de Compras y Contrataciones del Sector Público, quienes deberían obtener su certificación el año 2009. Todos los otros sistemas se desarrollaron sin ningún problema, cumpliéndose con todos los requisitos técnicos exigidos en cada etapa.

El nivel de cumplimiento alcanzado fue del 100%, el cuadro con el resultado final de la evaluación efectuada por la red de expertos al Programa de Mejoramiento suscritos para el año 2008, se encuentran disponibles en el **Anexo N° 7**.

e.3 Cumplimiento Convenio de Desempeño Colectivo.

Con fecha 30 de noviembre de 2007, entre la Corporación de Fomento de la Producción y el Ministerio de Economía, se suscribió el Convenio de Desempeño, el cual contiene la definición de los equipos, las metas de gestión y los objetivos con sus correspondientes indicadores y ponderadores para el año 2008, entre otros.

El nivel de cumplimiento promedio del nivel central fue de un 99,6%, el nivel de cumplimiento del nivel regional fue de un 99,5%, lo que da como resultado que el cumplimiento institucional fuera de un 99,6% para el año 2008, no registrándose centros de responsabilidad con un nivel de cumplimiento inferior al 96%. El convenio consideró 27 centros de responsabilidad, 12 de nivel central y otros 15 de nivel regional y un número total de 149 metas comprometidas por los equipos de trabajo.

El cuadro con detalle del cumplimiento de metas por centro de Responsabilidad se encuentra en **Anexo N° 8**.

3. Desafíos 2009

a) Innovación y Emprendimiento

- **Potenciar el Emprendimiento Innovador**

Con el fin de que exista mayor vinculación con fondos de inversión de capital de riesgo (MK II) y acorde a las recomendaciones del Consejo Nacional de Innovación, una de las prioridades de 2009 es potenciar el desarrollo del Emprendimiento Innovador.

El proceso de emprendimiento consiste en una cadena de eventos cuyo objetivo es transformar una idea en una oportunidad de negocio para que, finalmente, se consiga la creación de una compañía que la lleve a cabo. Para ello, hay importantes eslabones de la cadena, que van desde la concepción de la idea, pasando por la salida al mercado, hasta la internacionalización.

Para resolver las fallas de mercado que afectan a cada uno de los eslabones en el proceso de emprendimiento, durante el 2009, se trabajará en torno a un nuevo modelo de emprendimiento.

En esta línea se concentrarán los esfuerzos en torno a las siguientes iniciativas:

- Apoyo al Entorno Innovador. Los objetivos que se pretenden abarcar a partir de esta línea, tienen relación con la coordinación, articulación y fortalecimiento del ecosistema o entorno de emprendimiento innovador, con el propósito de mejorar las acciones y servicios desarrollados por los agentes de apoyo al emprendimiento, de manera de impactar significativamente los emprendimientos apoyados.
- Subsidio Capital Semilla de Asignación Flexible. Con esta línea de apoyo se proveerá de un fondo fijo anual de recursos para ser intermediados por gestores de innovación y emprendimiento (GIE) (como incubadoras) y asignados en forma flexible a emprendimientos seleccionados.
- Capital Semilla para Empaquetamiento Tecnológico de Nuevos Negocios. A partir de esta línea se financiarán los procesos de empaquetamiento de negocios sofisticados desde el punto de vista tecnológico y con alto potencial de crecimiento.
- En torno a seguir potenciando la Internacionalización del Esfuerzo Innovador, en el marco del programa Offset con la Universidad de Texas, durante marzo se lanzará el programa de apoyo llamado Aceleradora de Empresas, que permitirá que Incubadoras presenten proyectos para el desarrollo de emprendimientos con proyección internacional. Para ello, recibirán todo lo necesario (coaching), con el fin de lograr incorporarse en el mercado norteamericano.

- **Fuerte Impulso a Programas de Innovación en Torno a Clusters**

A los programas y convocatorias de Innovación ya existentes, en el año 2009 se realizarán dos importantes convocatorias para el cluster acuícola, una convocatoria especial para investigación y desarrollo para mejorar las condiciones sanitarias de la industria del salmón y un programa especial de diversificación acuícola, en el ámbito alimentario. Para esto se destinarán más de \$ 9.000 millones de financiamiento Innovas, en un período de 4 años.

También se desarrollarán 2 convocatorias asociadas al cluster alimentario: una en los ámbitos de la agroindustria, vinos y carnes rojas y un programa de desarrollo y mejoramiento de variedades frutícolas y hortícolas. Para esto se destinarán casi \$ 6.000 millones, en 3 años. Adicionalmente, se realizará un concurso especial para proyectos de conectividad rural asociado a los cluster acuícola, agrícola, industria alimentaria y turismo, además de una convocatoria de biocombustibles en base a algas.

- **Programa de Atracción de Centros de Excelencia Internacionales para la Competitividad.**

En 2009 se inicia la etapa de implementación del programa de Centros de Excelencia Internacional para la Competitividad, programa que busca complementar las actuales capacidades del Sistema Nacional de Innovación, con el objeto de contribuir a superar importantes brechas en cuanto a capacidades científicas y tecnológicas no disponibles a nivel local y su adelantamiento en plazos menores. Todo esto junto con el desencadenamiento de procesos de aprendizaje que faciliten la transferencia y comercialización de resultados obtenidos a nivel de entidades tecnológicas locales en áreas y sectores (clusters) priorizados: Acuicultura, Industria Alimentaria, Minería, Turismo de Intereses Especiales, Servicios Globales y sectores transversales y habilitadores de clusters como: Biotecnología, TIC, Energía, Recursos Hídricos y Medioambiente.

Se espera contar durante el año 2009 con al menos un nuevo centro.

b) Apoyo a la Pyme

A todas las nuevas iniciativas anunciadas en 2008, se agrega la creación de una línea de garantía para reprogramación de deudas. Esto significa poner a disposición de las pymes una cobertura para el refinanciamiento de sus créditos. Cualquier empresa pyme viable que tenga créditos vigentes en la banca, tanto al día como morosos, podrá refinanciar pasivos que tengan en una o en más instituciones financieras. Se espera su puesta en funciones para marzo de 2009. Hay disponibles US\$ 50 millones disponibles para reprogramar US\$ 1.000 millones de deudas de pymes.

- **Sociedad de Garantías Recíprocas:**

Programa de apoyo financiero para apalancar los Fondos de Garantía, con un instrumento de “cuasi capital”. Se cuenta con más de \$ 20.000 millones en 2009.

- **Programa de Emprendimientos Locales.**

Para el año 2009 se estima atender 1.800 empresas con 60 nuevas localidades por un monto de \$ 4.500 millones, con un aumento del porcentaje de participación dado por las regiones (FIC Regional y FNDR).

Se espera realizar una modificación de reglamento para incorporar el capital de trabajo como objeto de subsidio).

- **Pymes de calidad. .**

CORFO Meta Bicentenario: apoyar 20.000 empresas mipyme para que implementen y/o certifiquen Sistemas de Gestión de Calidad, durante el período 2005-2010.

Se espera llegar a 18.000 beneficiarios durante el año 2009, de los cuales 500 nuevas empresas contarán con su certificación.

- **Fortalecimiento de Difusión y Transferencia Tecnológica para la Pyme:**

Este año se inicia la etapa de *implementación de un programa de Extensionismo Tecnológico*. Consiste en un programa dirigido a pequeñas y medianas empresas que ofrece servicios tecnológicos especializados, asistencia técnica para la absorción de tecnologías, apoyo en la resolución de problemas de gestión y administración, acceso a redes nacionales e internacionales, como también a información y conocimiento de vanguardia. El objetivo de este programa es mejorar la capacidad de innovación, competitividad y productividad de las pymes por medio de proporcionarles las condiciones que les permitan acceder a la frontera mundial de conocimiento y mejores prácticas disponibles.

Además, en el ámbito de la transferencia tecnológica se esperan alcanzar los siguientes resultados:

- *8.000 nuevas empresas atendidas participando en programas de transferencia.*
- *5.000 empresas atendidas en años anteriores con las que se avanzará en la nivelación de brechas tecnológicas.*

c) Desarrollo desde las Regiones

- **Agencias Regionales de Desarrollo Productivo :**

En cuanto al trabajo planificado para el año 2009, destaca lo siguiente:

- *Actualización de las Agendas Regionales de Desarrollo Productivo (2009-2011).*
- *Diseño de 30 nuevos Programas de Mejoramiento de la Competitividad (PMC).* Esto significa tener en implementación 45 PMC a nivel nacional que interactúan y potencian los clusters nacionales.
- *Reforma organizacional,* que convierte a las Agencias Regionales de Desarrollo Productivo en corporaciones regionales y radica definitivamente en el territorio un ente coordinador y motor de desarrollo.

d) Eficiencia y Diversificación Energética

Para contribuir a expandir la oferta de generación energética sobre la base de una matriz diversificada y el uso eficiente de la energía existente, CORFO continuará impulsando la prospección y materialización de proyectos de pequeño tamaño de ERNC, así como el mejoramiento del uso de energía por parte de las PYMES. Para ello, *se cuenta con un presupuesto de US\$ 400 millones para:*

- *Ampliación líneas de crédito ERNC y Eficiencia Energética, y garantías.*
- *Crédito para inversiones en Energías Renovables en aplicaciones no eléctricas.*
- *Apoyo a construcción de líneas de transmisión asociativas para proyectos de generación eléctrica ERNC.*
- *Apoyo a etapa final de la exploración geotérmica.*

e) Capital Humano para la Competitividad

Con objeto de fortalecer esta línea de acción, transversal a las áreas de negocio de CORFO, se han diseñado un conjunto de medidas que contribuirán a generar las condiciones para que Chile cuente con profesionales mejor preparados, para insertarse en las empresas que pertenecen a los clusters nacionales priorizados.

- Feria Laboral Servicios Globales: 300 cupos de trabajo en empresas.
- Otras 2.000 Becas Inglés para técnicos y profesionales TI, de Santiago y Regiones. Postulaciones: marzo.
- 2.000 Becas de Inglés para trabajadores cluster de Turismo Intereses Especiales. Postulaciones: marzo.
- Crédito CORFO Pregrado para carreras TI y Electrónica
- Campaña de publicidad y marketing directo para incentivar a jóvenes a estudiar carreras TI.

f) Política Productiva Basada en Clusters

CLUSTER	PRINCIPALES ACTIVIDADES 2009
MINERO	<ul style="list-style-type: none">▪ Implementación Proyecto de Ley de Persona Competente▪ Programa de Atracción de Inversiones Mineras
TURISMO IE	<ul style="list-style-type: none">• Programa de Innovación en turismo de Intereses Especiales• Habilitación de primeras rutas escénicas• 16 agendas regionales de innovación para TIE en implementación
ACUICOLA	<ul style="list-style-type: none">▪ Convocatorias 2009: Diversificación acuícola y repoblamiento, y sustentabilidad de la Industria del Salmón. Presupuesto año 2009 MM\$ 3.340. Aporte total MM\$ 7.900 en 3 años
ALIMENTARIO	<ul style="list-style-type: none">• Convocatoria para proyectos con pertinencia en agenda estratégica del cluster con una inversión total de MM\$ 4.240 en 3 años• Generación de un programa de desarrollo y mejoramiento de variedades frutícolas de exportación con una inversión total de MM\$ 3.000 en 3 años
SERVICIOS GLOBALES	<ul style="list-style-type: none">• Capital humanos: 2.000 becas de inglés para técnicos y profesionales de todo el país• Crédito pregrado para profesionales TI

g) Imagen País

El Comité Imagen País para cumplir con el objetivo que se le ha encomendado tienen planificado para el año 2009:

- *Apoyar el diseño e implementación de aproximadamente 10 Campañas de Marketing y Publicidad Sectoriales en los mercados internacionales con el objetivo de posicionar la Imagen País de Chile asociada a productos/servicios. La inversión que se realiza en estos sectores es histórica, aproximadamente MM\$ 3.700 para el 2009, en la cual se consideran sectores industriales y de servicios, los que en general, no han realizado campañas de esta envergadura y con el nivel de asociatividad que implica la realización de este tipo de acciones. Los sectores objetivo a ser beneficiados con estas campañas son: Turismo, Manufactura, Acuicultura, Gastronomía, Tecnologías de la Información, Servicios de Ingeniería, Arquitectura y Audiovisual. Cada uno de los proyectos asociados a estos sectores fueron seleccionados de acuerdo a su nivel de contribución al posicionamiento de la Imagen País en los mercados internacionales, su calidad técnica, capacidad de gestión de la(s) beneficiaria(s), calidad y experiencia de la(s) empresa(s) subcontratada(s), difusión de los resultados y productos generados de la campaña, nivel de compromiso y asociatividad.*
- *Generar una campaña para la promoción de Chile como plataforma de servicios globales.*
- *Generar plataformas de difusión y participación para la comunicación de las campañas de marketing y publicidad sectoriales.*
- *Evaluar la realización de nuevas campañas que involucre sectores o empresas, que por sus atributos, pueden transmitir la identidad competitiva de Chile en el exterior.*

Anexos

- Anexo 1: Identificación de la Institución
- Anexo 2: Recursos Humanos
- Anexo 3: Recursos Financieros
- Anexo 4: Indicadores de Desempeño año 2008
- Anexo 5: Compromisos Gubernamentales
- Anexo 6: Informe de Cumplimiento de los Compromisos de los Programas/Instituciones Evaluadas
- Anexo 7: Cumplimiento de Sistemas de Incentivos Institucionales 2008
- Anexo 8: Cumplimiento Convenio de Desempeño Colectivo
- Anexo 9: Proyectos de Ley

• Anexo 1: Identificación de la Institución

a) Definiciones Estratégicas

- Leyes y Normativas que rigen el Funcionamiento de la Institución

La Corporación de Fomento de la Producción fue creada por la Ley N° 6.334 del 29 de Abril de 1939, como una entidad del Estado de administración autónoma con personalidad jurídica, patrimonio propio y de duración indefinida.

La Corporación se rige por la Ley N° 6.640, del año 1941, y por el Decreto con Fuerza de Ley N° 211, del año 1960, que constituyen su ley orgánica. Además, está regulada por otras disposiciones legales de carácter general, aplicables a los organismos del sector público chileno.

- Misión Institucional

Lograr que en Chile emerjan y crezcan más empresas innovadoras, dinámicas, responsables e insertas en el mundo, mediante el apoyo a proyectos de alto impacto, para contribuir a hacer realidad las aspiraciones de prosperidad y desarrollo de los chilenos.

- Aspectos Relevantes Contenidos en Proyecto de Ley de Presupuestos- Año 2008

Número	Descripción
1	<u>Programa Subsidio a la Pyme</u> : Comprende iniciativas mediante las cuales se otorgan subsidios a las Pymes. En forma global, este programa tiene un incremento de 15% respecto al año 2007.
2	<u>Programa Clusters</u> Programa que comenzó su implementación al año 2008, cuyo objetivo es aumentar la competitividad de país. Para este programa se destinaron M\$ 625.200, ejecutándose el 72% de estos recursos.
3	<u>Programa ChileEmprende</u> : El propósito de este Programa es desarrollar alianzas público-privadas para fortalecer la red de fomento productivo en las pequeñas y micro empresas, mediante la implementación de planes integrados de desarrollo ejecutados por diversas instituciones públicas y privadas en territorios geográficos predefinidos.
4	<u>Las Agencias Regionales de Desarrollo</u> tienen como objetivo promover el desarrollo productivo regional sustentable, contribuyendo al mejoramiento de la competitividad regional. Presenta un crecimiento de 99.7% respecto de la Ley de presupuestos 2007, lo que representa \$ 2.722.318 miles adicionales.
5	Préstamos otorgados a través de CORFO que actúa como banca de segundo piso en el sistema financiero. Para PYMES, es importante destacar que la línea de préstamos "Refinanciamiento Créditos PYMES" cuyo objetivo es proporcionar recursos al sistema financiero para su canalización a las PYMES, se

incrementa en US\$ 300 millones (Medida III.2 Chile Invierte), equivalente a un 213,5% .

Adicionalmente, con el objeto de garantizar un mayor monto de operaciones, se incrementa el "Fondo de Cobertura de Riesgos" en US\$ 100 millones (Medida III.4 de Chile Invierte), lo que permite apalancar créditos hasta por 10 veces ese valor al mismo sector.

Otras líneas de préstamos son "Fondos y Sociedades de inversión" que proporciona capital de riesgo y "Estudios de Pre y Post grado en el extranjero", que mantienen continuidad.

Posteriormente, en el marco de las medidas anunciadas por el Gobierno para enfrentar el complejo escenario generado por la "crisis económica internacional" se estableció:

- Ampliar el fondo de la Cobertura de Crédito Exportador COBEX en US\$50 millones, llegando a un total de US\$55 millones.
- Puesta en marcha de línea de financiamiento para factoring bancario y no bancario de US\$100 millones.
- Creación del Crédito CORFO Capital de Trabajo por US\$200 millones.
- US\$200 millones adicionales a los 300 ya asignados en la Ley de Presupuesto 2008 para Crédito CORFO Inversión

- **Objetivos Estratégicos**

Número	Descripción
1	Contribuir a que los empresarios Mipyme mejoren la gestión de sus empresas permitiéndoles emprender y valorizar sus negocios.
2	Promover y facilitar la innovación en las empresas, estimular el desarrollo emprendedor, así como apoyar el fortalecimiento del sistema nacional de innovación para contribuir a elevar la competitividad de la economía Chilena.
3	Promover la inversión privada para incrementar a nivel nacional su materialización en clúster productivos, en sectores intensivos en nuevas tecnologías y en energías renovables; y a nivel regional en cadenas productivas, sectores y zonas geográficas priorizadas.
4	Facilitar el acceso a recursos y servicios financieros a las empresas, principalmente a la Mipyme y a los estudiantes de educación superior en ámbitos en que el mercado no ha alcanzado un grado de madurez satisfactorio, fortaleciendo la inversión en capital físico y humano.
5	Promover el uso eficiente de los recursos financieros que administra la Corporación, permitiendo, a través de una gestión adecuada, preservar el capital y garantizar la rentabilidad del mismo, a fin de asegurar su financiamiento en el tiempo.

- **Productos Estratégicos vinculado a Objetivos Estratégicos**

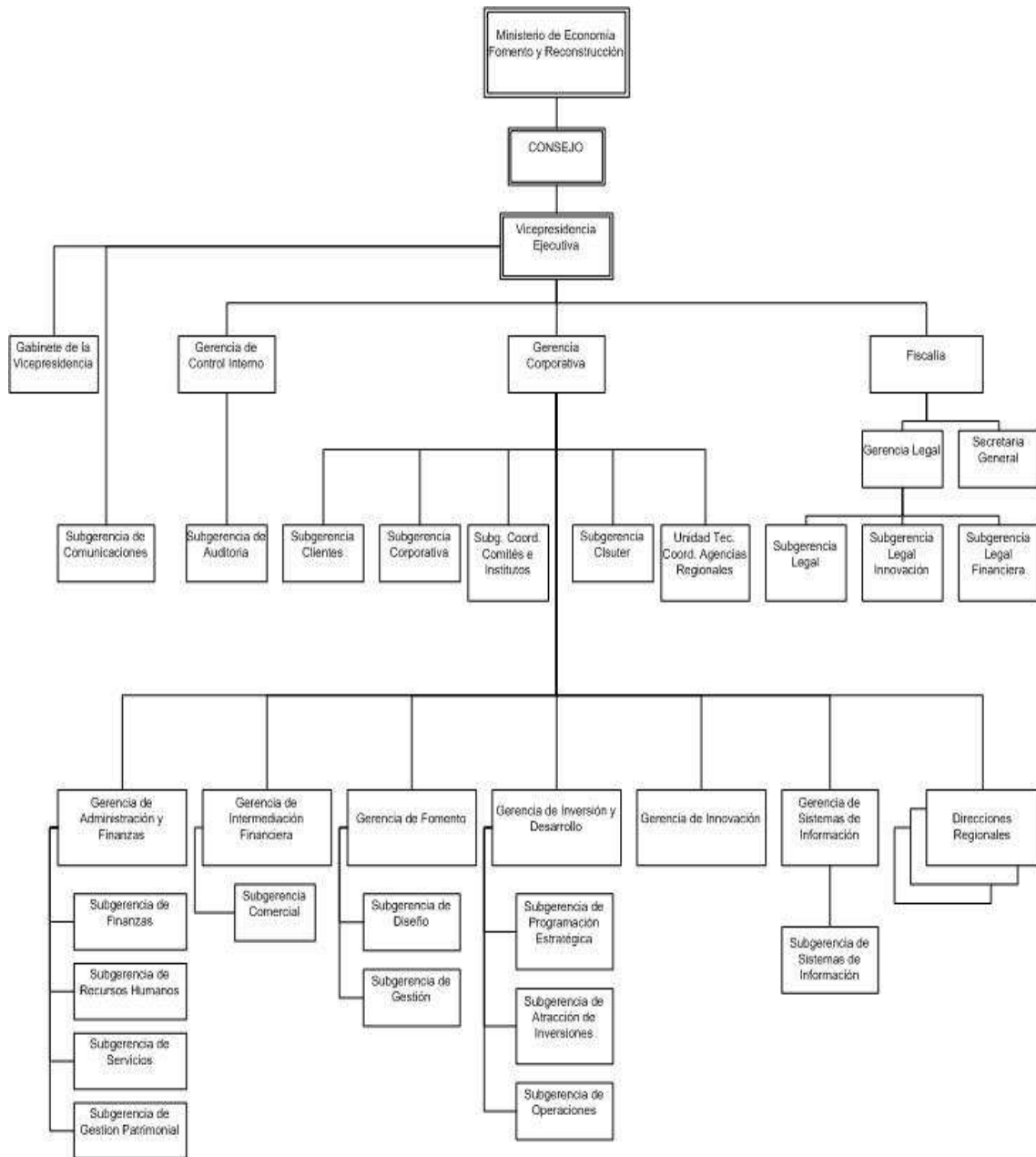
Número	Nombre - Descripción	Objetivos Estratégicos a los cuales se vincula
1	<u>FOMENTO DE LA CALIDAD Y LA PRODUCTIVIDAD, DESARROLLO DE ALIANZAS EMPRESARIALES Y DE TERRITORIOS COMPETITIVOS</u> <ul style="list-style-type: none"> Fomento a la Calidad Proyectos Asociativos de Fomento- PROFO Programa de Desarrollo de Proveedores - PDP Programa de Preinversión - PI Programa Territorial Integrado -PTI Programa de Emprendimientos Locales - PEL Fondo de Asistencia Técnica - FAT 	1
2	<u>APOYO A LA INNOVACION</u> <ul style="list-style-type: none"> Programa de Investigación Precompetitiva y de Bienes Públicos para la Innovación Programa de Innovación Empresarial Programa de Emprendimiento Innovador Programa de Difusión y Transferencia Tecnológica 	2
3	<u>PROMOCION DE LA INVERSION</u> <ul style="list-style-type: none"> Programa de Promoción de Inversiones en Regiones TODOCHILE Programa de Promoción de Inversiones en Alta Tecnología Programa de Promoción de Inversiones para las Zonas Extremas y para las Zonas en Rezago Productivo 	3
4	<u>APOYO AL FINANCIAMIENTO</u> <ul style="list-style-type: none"> Programa de Crédito Inversión Programa Crédito Estudios Superiores Fondos de Inversión (Capital de Riesgo) Fondo de Garantías 	4
5	<u>GESTIÓN PATRIMONIAL</u> <ul style="list-style-type: none"> Preservación de capital Generación de Liquidez Rentabilidad 	5
6	<u>INSTALACION Y CONSOLIDACION DE AGENCIAS REGIONALES DE DESARROLLO PRODUCTIVO</u>	1,2

-

- **Clientes / Beneficiarios / Usuarios**

Número	Nombre
1	Empresas nacionales que desarrollen actividades productivas o de servicios con ventas anuales de hasta 2.400 UF (micro empresa)
2	Empresas nacionales que desarrollen actividades productivas o de servicios con ventas anuales superiores a 2.400 UF y hasta 25.000 UF (pequeña empresa)
3	Empresas nacionales que desarrollen actividades productivas o de servicios con ventas anuales superiores a 25.000 UF y hasta 100.000 UF (mediana empresa)
4	Empresas nacionales que desarrollen actividades productivas o de servicios con ventas anuales superiores 360.000 UTM (gran empresa)
5	Aquellas personas naturales que hayan iniciado actividades y actúen como particulares en el desempeño de una actividad económica o desarrollo de un negocio, con el potencial de constituirse posteriormente en empresa en torno a un proyecto innovador
6	<p>Universidades y Entidades Tecnológicas.</p> <ul style="list-style-type: none"> • Universidades: Son instituciones responsables de la formación académica y profesional, y que, complementariamente, implementan I+D. Pueden ser públicas o privadas • Otras entidades académicas: Instituciones de educación superior no universitarias, cuya finalidad es la formación de profesionales y especialistas técnicos. Se reconoce entre ellos a Institutos Profesionales y Centros de Formación Técnica • Entidades Tecnológicas: Instituciones que se organizan en torno a la innovación tecnológica, ya sea para implementar I+D, o para aplicar, difundir o transferir tecnología. Éstas pueden ser del más variado tipo (asociadas a universidades, asociaciones empresariales, instituciones de investigación, u otras) y corresponden a institutos tecnológicos, centros tecnológicos, centros de difusión tecnológica, centros de transferencia tecnológica o centros de desarrollo empresarial.
7	Empresas extranjeras que desarrollen proyectos de inversión en Chile de carácter tecnológico o que hagan uso intensivo de tecnología.
8	Chilenos o extranjeros residentes que cursen estudios de pregrado en universidades del Consejo de Rectores, universidades privadas, institutos profesionales o centros de formación técnica que hayan sido declarados elegibles por el MINEDUC y cuyo ingreso familiar no exceda las 120 UF. Profesionales egresados de universidades chilenas de una carrera de a lo menos 8 semestres, que se encuentren aceptados en un programa conducente al grado académico de máster o doctor en el extranjero
9	La institución mediante una gestión del patrimonio eficiente, permite generar recursos para las tareas esenciales de la Corporación, tales como préstamos, subsidios y en general todos los programas de fomento productivo.

b) Organigrama y Ubicación en la Estructura del Ministerio



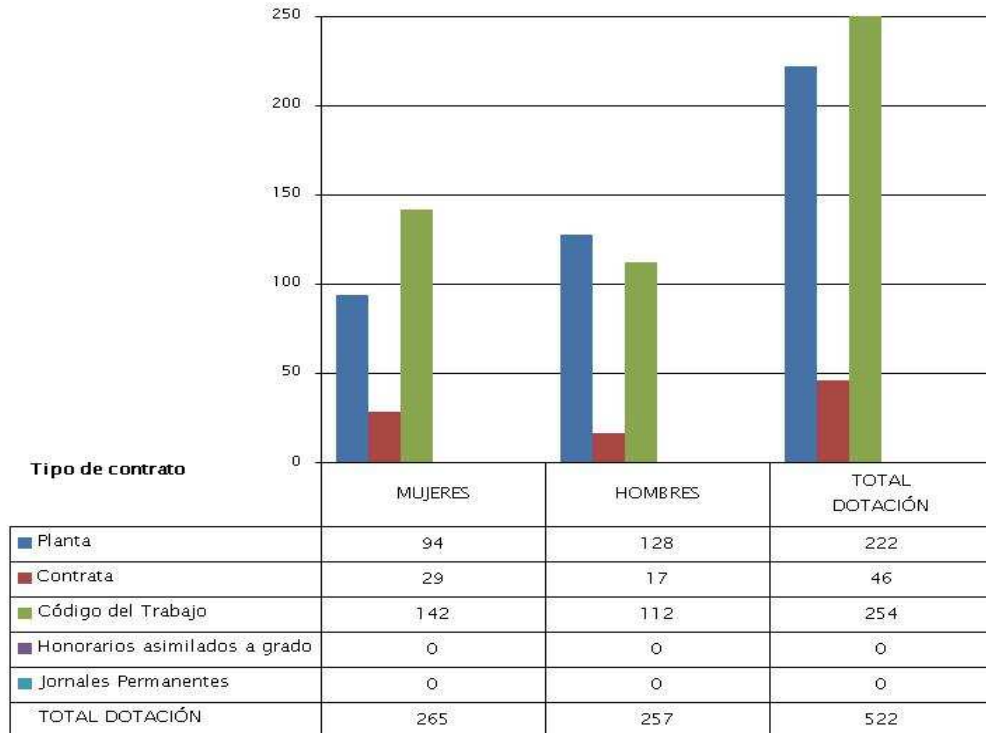
c) Principales Autoridades

Cargo	Nombre
Vicepresidente Ejecutivo	Carlos Álvarez Voullième
Fiscal	Jaime Arellano Quintana
Gerente Corporativo	Andrés González Gutiérrez
Gerente Administración y Finanzas	Alejandra Gallegos Montandón
Gerente de Control Interno	Vicente Sánchez Cuesta
Gerente de Intermediación Financiera	Cristián Palma Arancibia
Director Innova Chile	Claudio Maggi Campos
Gerente de Fomento	Sara Cabrera Gajardo
Gerente de Inversión y Desarrollo	Mario Castillo Astudillo
Gerente de Sistemas de Información	Eduardo González Yáñez
Gerente Legal	Paulina Opazo Rojas
Secretario General	Yerko Koscina Peralta
Jefe de Gabinete de la Vicepresidencia Ejecutiva	Francisca Javiera Estrada Quezada
Subgerente de Comunicaciones	Juan José Tohá Lavanderos
Director Regional Corfo Arica y Parinacota	Fernando Cabrales Gómez
Director Regional Corfo Tarapacá	Eugenio Hidalgo González
Director Regional Corfo Antofagasta	Hugo Rocha Cáceres
Director Regional Corfo Atacama	Juan Carlos Torres Bustamante
Director Regional Corfo Coquimbo	Claudio Ibáñez Gonzalez
Director Regional Corfo Valparaíso	Rodrigo Cárcamo Olmos
Director Regional Corfo Lib. Gral. Bernardo O'Higgins	Carlos Rojas Erazo
Director Regional Corfo Maule	José Luis Alvarez Tartari
Director Regional Corfo Bio Bio	Claudio Elgueta Salinas
Director Regional Corfo Araucanía	Patricio Fernández Seyler
Director Regional Corfo De Los Ríos	Carlos Amtmann Moyano
Director Regional Corfo De los Lagos	Manuel Bagnara Vivanco
Director Regional Corfo Aysén	Juan Carlos San Martín Molina
Director Regional Corfo Magallanes	Bernardo Troncoso Narváez
Director Regional Corfo Metropolitana	Roberto Castro Tapia

• Anexo 2: Recursos Humanos³

a) Dotación de Personal

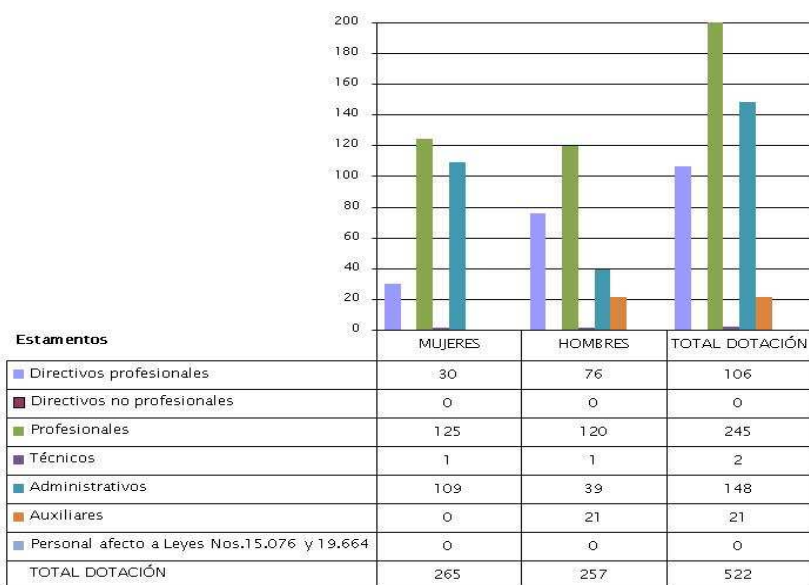
- Dotación Efectiva año 2008⁴ por tipo de Contrato (mujeres y hombres)



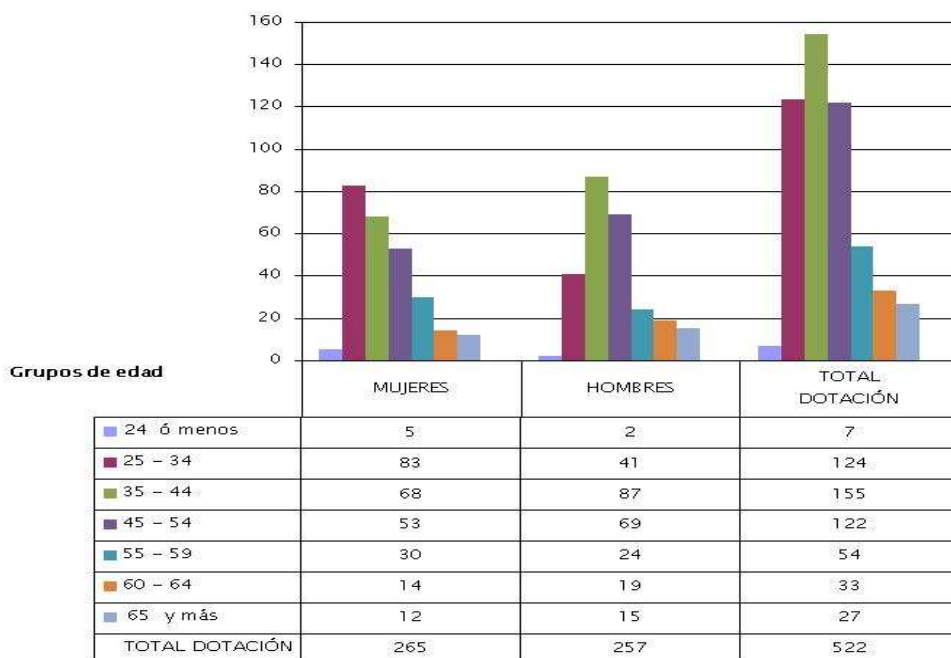
3 Para los siguientes indicadores se consideró la información del IV Informe Trimestral 2008, que consolida datos de CORFO y Agencias Regionales de Desarrollo Productivo (ARPD).

4 Corresponde al personal permanente del servicio o institución, es decir: personal de planta, contrata, honorarios asimilado a grado, profesionales de las leyes Nos 15.076 y 19.664, jornales permanentes y otro personal permanente afecto al código del trabajo, que se encontraba ejerciendo funciones en la Institución al 31 de diciembre de 2008. Cabe hacer presente que el personal contratado a honorarios a suma alzada no se contabiliza como personal permanente de la institución.

- **Dotación Efectiva año 2008 por Estamento (mujeres y hombres)**



- **Dotación Efectiva año 2008 por Grupos de Edad (mujeres y hombres)**



b) Indicadores de Gestión de Recursos Humanos

Cuadro 1 Avance Indicadores de Gestión de Recursos Humanos					
Indicadores	Fórmula de Cálculo	Resultados ⁵		Avance ⁶	Notas
		2007	2008		
1. Días No Trabajados					
Promedio Mensual Número de días no trabajados por funcionario.	$(N^{\circ} \text{ de días de licencias médicas, días administrativos y permisos sin sueldo año } t/12)/\text{Dotación Efectiva año } t$	1,5	1,4	108,8	descendente
2. Rotación de Personal					
2.1 Porcentaje de egresos del servicio respecto de la dotación efectiva.					
	$(N^{\circ} \text{ de funcionarios que han cesado en sus funciones o se han retirado del servicio por cualquier causal año } t/ \text{Dotación Efectiva año } t) * 100$	6,7	11,9	56,4	descendente
2.2 Porcentaje de egresos de la dotación efectiva por causal de cesación.					
• Funcionarios jubilados	$(N^{\circ} \text{ de funcionarios Jubilados año } t/ \text{Dotación Efectiva año } t) * 100$	0,0	0,0	0,0	ascendente
• Funcionarios fallecidos	$(N^{\circ} \text{ de funcionarios fallecidos año } t/ \text{Dotación Efectiva año } t) * 100$	0,2	0,0	0,0	neutro
• Retiros voluntarios					
○ con incentivo al retiro	$(N^{\circ} \text{ de retiros voluntarios que acceden a incentivos al retiro año } t/ \text{Dotación efectiva año } t) * 100$	0,4	2,7	670,5	ascendente
○ otros retiros voluntarios	$(N^{\circ} \text{ de retiros otros retiros voluntarios año } t/ \text{Dotación efectiva año } t) * 100$	3,7	7,1	52,2	descendente
• Otros	$(N^{\circ} \text{ de funcionarios retirados por otras causales año } t/ \text{Dotación efectiva año } t) * 100$	2,4	2,1	113,9	descendente
2.3 Índice de recuperación de funcionarios	$N^{\circ} \text{ de funcionarios ingresados año } t/ N^{\circ} \text{ de funcionarios en egreso año } t$	3,5	1,8	190,4	descendente

⁵ La información corresponde al período Enero 2007 - Diciembre 2007 y Enero 2008 - Diciembre 2008.

⁶ El avance corresponde a un índice con una base 100, de tal forma que un valor mayor a 100 indica mejoramiento, un valor menor a 100 corresponde a un deterioro de la gestión y un valor igual a 100 muestra que la situación se mantiene. Para calcular este avance es necesario, considerar el sentido de los indicadores (ascendente o descendente) previamente establecido y señalado en las instrucciones.

Cuadro 1					
Avance Indicadores de Gestión de Recursos Humanos					
Indicadores	Fórmula de Cálculo	Resultados ⁵		Avance ⁶	Notas
		2007	2008		
3. Grado de Movilidad en el servicio					
3.1 Porcentaje de funcionarios de planta ascendidos y promovidos respecto de la Planta Efectiva de Personal.	$(\text{N}^\circ \text{ de Funcionarios Ascendidos o Promovidos}) / (\text{N}^\circ \text{ de funcionarios de la Planta Efectiva}) * 100$	0,0	10,4	0,0	ascendente
3.2 Porcentaje de funcionarios recontratados en grado superior respecto del N° efectivo de funcionarios contratados.	$(\text{N}^\circ \text{ de funcionarios recontratados en grado superior, año t}) / (\text{Total contratos efectivos año t}) * 100$	15,0	18,7	124,4	ascendente
4. Capacitación y Perfeccionamiento del Personal					
4.1 Porcentaje de Funcionarios Capacitados en el año respecto de la Dotación efectiva.	$(\text{N}^\circ \text{ funcionarios Capacitados año t} / \text{Dotación efectiva año t}) * 100$	88,3	81,8	92,6	ascendente
4.2 Porcentaje de becas ⁷ otorgadas respecto a la Dotación Efectiva.	$\text{N}^\circ \text{ de becas otorgadas año t} / \text{Dotación efectiva año t} * 100$	0,0	0,0	0,0	ascendente
4.3 Promedio anual de horas contratadas para capacitación por funcionario.	$(\text{N}^\circ \text{ de horas contratadas para Capacitación año t} / \text{N}^\circ \text{ de participantes capacitados año t})$	4,9	1,9	38,9	ascendente
5. Grado de Extensión de la Jornada					
Promedio mensual de horas extraordinarias realizadas por funcionario.	$(\text{N}^\circ \text{ de horas extraordinarias diurnas y nocturnas año t} / 12) / \text{Dotación efectiva año t}$	2,2	2,3	96,1	descendente
6. Evaluación del Desempeño⁸					
Distribución del personal de acuerdo a los resultados de las calificaciones del personal.	Lista 1 % de Funcionarios	99,0	99,3		
	Lista 2 % de Funcionarios	1,0	0,7		
	Lista 3 % de Funcionarios				
	Lista 4 % de Funcionarios				

7 Considera las becas para estudios de pregrado, postgrado y/u otras especialidades.

8 Esta información se obtiene de los resultados de los procesos de evaluación de los años correspondientes.

- **Anexo 3: Recursos Financieros**
Programa 01: Corporación de Fomento de la Producción

a) **Recursos Presupuestarios**

Cuadro 2			
Recursos Presupuestarios 2008			
Ingresos Presupuestarios Percibidos		Gastos Presupuestarios Ejecutados	
Descripción	Monto M\$	Descripción	Monto M\$
Aporte Fiscal	690.918.148	Corriente ⁹	100.309.314
Endeudamiento ¹⁰	0	De Capital ¹¹	10.354.780
Otros Ingresos ¹²	399.676.172	Otros Gastos ¹³	979.930.226
TOTAL	1.090.594.320	TOTAL	1.090.594.320

9 Los gastos Corrientes corresponden a la suma de los subtítulos 21, 22, 23 y 24.

10 Corresponde a los recursos provenientes de créditos de organismos multilaterales.

11 Los gastos de Capital corresponden a la suma de los subtítulos 29, subtítulo 31, subtítulo 33 más el subtítulo 32 ítem 05, cuando corresponda.

12 Incluye el Saldo Inicial de Caja y todos los ingresos no considerados en alguna de las categorías anteriores.

13 Incluye el Saldo Final de Caja y todos los gastos no considerados en alguna de las categorías anteriores.

b) Resultado de la Gestión Financiera

Cuadro 3				
Ingresos y Gastos devengados años 2007 – 2008, y Ley de Presupuestos 2009				
Denominación	Monto Año 2007 M\$ ¹⁴	Monto Año 2008 M\$	Monto Ley de Presupuestos Año 2009 M\$	Notas
INGRESOS	449.500.795	1.078.958.615	1.009.765.511	
TRANSFERENCIAS CORRIENTES	18.879.987	9.177.052	27.208.715	1
RENTAS DE LA PROPIEDAD	113.991.796	130.874.377	129.394.911	2
OTROS INGRESOS CORRIENTES	4.248.722	63.405.186	3.621.902	3
APORTE FISCAL	38.402.548	690.918.148	394.110.186	4
VENTA DE ACTIVOS NO FINANCIEROS	437.819	934.025	531.000	5
VENTA DE ACTIVOS FINANCIEROS	197.853.624	122.238.872	371.765.437	6
RECUPERACION DE PRESTAMOS	75.686.299	61.410.955	83.133.360	7
GASTOS	449.671.484	879.134.784	1.009.765.511	
GASTOS EN PERSONAL	10.053.348	10.473.023	10.916.946	8
BIENES Y SERVICIOS DE CONSUMO	8.522.213	10.037.067	9.195.798	9
PRESTACIONES DE SEGURIDAD SOCIAL	51.428	518.214	10	10
TRANSFERENCIAS CORRIENTES	74.840.152	79.281.010	95.830.323	11
INTEGROS AL FISCO	7.082.746	8.314.354	8.978.067	12
OTROS GASTOS CORRIENTES	7.172	8.301	10	13
ADQUISICION DE ACTIVOS NO FINANCIEROS	727.409	1.065.235	1.378.686	14
ADQUISICION DE ACTIVOS FINANCIEROS	143.092.094	395.063.607	563.949.936	15
INICIATIVAS DE INVERSION	78.459	1.163.790	342.969	16
PRESTAMOS	197.596.627	365.084.428	317.442.481	17
TRANSFERENCIA DE CAPITAL	7.619.836	8.125.755	1.730.285	18
RESULTADO	- 170.689	199.823.831	0	

14 La cifras están indicadas en M\$ del año 2008. Factor de actualización es de 1,0872 para expresar pesos del año 2007 a pesos del año 2008.

c) Comportamiento Presupuestario Año 2008

Cuadro 4 Análisis del Comportamiento Presupuestario año 2008								
Subt.	Item	Asig.	Denominación	Presupuesto Inicial ¹⁵ (M\$)	Presupuesto Final ¹⁶ (M\$)	Ingresos y Gastos Devengados (M\$)	Diferencia ¹⁷ (M\$)	Notas
			INGRESOS	555.514.266	1.176.490.404	1.078.958.615	97.531.789	
05			TRANSFERENCIAS CORRIENTES	14.825.906	12.801.096	9.177.052	3.624.044	1
	02		Del Gobierno Central	14.825.906	12.801.096	9.177.052	3.624.044	
		002	De la Subsecretaría de Economía (Fomento)	4.689.000	0	0	0	
		005	De la Subsecretaría de Agricultura (COMSA)	2.350.752	1.819.619	0	1.819.619	
		008	Préstamo KFW	1.412.240	4.614.451	2.896.594	1.717.857	
		009	Fondo de Innovación para la Competitividad	6.373.914	6.367.026	6.280.458	86.568	
06			RENTAS DE LA PROPIEDAD	101.088.752	103.515.722	130.874.377	-27.358.655	2
	02		Dividendos	49.580.965	52.007.935	58.301.911	-6.293.976	
	03		Intereses	44.745.564	44.745.564	58.497.241	-13.751.677	
	99		Otras Rentas de la Propiedad	6.762.223	6.762.223	14.075.225	-7.313.002	
08			OTROS INGRESOS CORRIENTES	3.410.453	3.480.301	63.405.186	-59.924.885	3
	01		Recup.y Reembolsos por Licencias Médicas	11.331	81.179	99.272	-18.093	
	99		Otros	3.399.122	3.399.122	63.305.914	-59.906.792	
09			APORTE FISCAL	237.021.649	856.365.779	690.918.148	165.447.631	4
	01		Libre	237.021.649	856.365.779	690.918.148	165.447.631	
10			VENTA DE ACTIVOS NO FINANCIEROS	1.150.192	1.150.192	934.025	216.167	5
	99		Otros Activos No financieros	1.150.192	1.150.192	934.025	216.167	
11			VENTA DE ACTIVOS FINANCIEROS	124.762.854	125.922.854	122.238.872	3.683.982	6
	01		Venta de Títulos y valores	124.762.854	125.922.854	122.238.872	3.683.982	
12			RECUPERACION DE PRESTAMOS	73.254.460	73.254.460	61.410.955	11.843.505	7
	04		De Fomento	73.254.460	73.254.460	61.410.955	11.843.505	
			GASTOS	555.514.266	1.188.025.769	879.134.784	308.890.985	
21			GASTOS EN PERSONAL	9.493.871	10.683.014	10.473.023	209.991	8
22			BIENES Y SERVICIOS DE	6.910.425	10.517.479	10.037.067	480.412	9

15 Presupuesto Inicial: corresponde al aprobado en el Congreso.

16 Presupuesto Final: es el vigente al 31.12.2008

17 Corresponde a la diferencia entre el Presupuesto Final y los Ingresos y Gastos Devengados.

Cuadro 4 Análisis del Comportamiento Presupuestario año 2008								
Subt.	Item	Asig.	Denominación	Presupuesto Inicial ¹⁵ (M\$)	Presupuesto Final ¹⁶ (M\$)	Ingresos y Gastos Devengados (M\$)	Diferencia ¹⁷ (M\$)	Notas
			CONSUMO					
23			PRESTACIONES DE SEGURIDAD SOCIAL	10	600.010	518.214	81.796	10
24			TRANSFERENCIAS CORRIENTES	79.609.854	83.809.812	79.281.010	4.528.802	11
	01		AL SECTOR PRIVADO	39.767.120	42.286.432	39.031.559	3.254.873	
		002	Organismos Internacionales	6.210	6.210	4.683	1.527	
		003	Becas	1.238.611	1.238.611	873.036	365.575	
		005	Otras	10	10	0	10	
		087	Soc.Agrícola y Servicios Isla de Pascua	513.074	1.513.074	1.513.074	0	
		090	Programas de Fomento	16.940.779	19.640.779	19.558.632	82.147	
		095	Programa de Fomento Agropecuario	4.689.000	4.689.000	4.674.939	14.061	
		096	Promoción Tecnológicas y Regionales	14.847.826	13.567.138	11.413.018	2.154.120	
		099	Programa Cooperación Sueca	458.350	458.350	355.351	102.999	
		101	Programa Patrimonio Cultural Valparaíso	448.060	448.060	189.712	258.348	
		107	Programa Cluster	625.200	625.200	449.114	176.086	
		108	Subsidio Garantía Reciproca	0	100.000	0	100.000	
	02		Al Gobierno Central	33.080.617	32.894.617	32.886.829	7.788	
		001	SERCOTEC	13.988.359	14.402.359	14.402.359	0	
		009	Comité Innova Chile	17.724.471	17.124.471	17.124.471	0	
		010	Chile Emprende	1.221.907	1.221.907	1.221.907	0	
		011	DIRECON	145.880	145.880	138.092	7.788	
	03		A Otras Entidades Públicas	6.762.117	8.628.763	7.362.622	1.266.141	
		067	Centro Nac. de la Productividad y la Calidad	27.606	27.606	26.982	624	
		068	Aplicación Fondo Cobertura de Riesgos	11.443	1.171.443	748.155	423.288	
		069	Subvención Primas de Seguro Agrícola	2.350.752	2.821.778	1.995.353	826.425	
		070	Comité Producción Limpia	539.235	539.235	526.295	12.940	
		392	Fondo Innovación Tecnológica Bio Bio	2.352.205	2.352.205	2.349.351	2.854	
		395	Comité Proindustria	10	10	0	10	
		397	Comité Sistema Empresas (SEP)	1.480.866	1.716.486	1.716.486	0	
25			INTEGROS AL FISCO	7.122.464	8.600.464	8.314.354	286.110	12
	99		Otros Integros al Fisco	7.122.464	8.600.464	8.314.354	286.110	
26			OTROS GASTOS CORRIENTES	0	151.000	8.301	142.699	13
	01		Devoluciones	0	150.000	8.000	142.000	
	02		Compensaciones por Daños a Terceros	0	1.000	301	699	
29			ADQUISICION DE ACTIVOS NO FINANCIEROS	1.341.888	1.688.425	1.065.235	623.190	14

Cuadro 4								
Análisis del Comportamiento Presupuestario año 2008								
Subt.	Item	Asig.	Denominación	Presupuesto Inicial ¹⁵ (M\$)	Presupuesto Final ¹⁶ (M\$)	Ingresos y Gastos Devengados (M\$)	Diferencia ¹⁷ (M\$)	Notas
	02		Edificios	416.800	666.800	290.397	376.403	
	03		Vehículos	81.563	81.563	80.419	1.144	
	04		Mobiliario y Otros	90.775	144.312	144.302	10	
	06		Equipos Informáticos	62.520	182.520	85.154	97.366	
	07		Programas Informáticos	544.350	467.350	362.405	104.945	
	99		Otros Activos No Financieros	145.880	145.880	102.558	43.322	
30			ADQUISICION DE ACTIVOS FINANCIEROS	132.246.014	444.764.535	395.063.607	49.700.928	15
	01		Compra de Títulos y Valores	132.246.014	404.764.535	384.313.607	20.450.928	
	02		Compra de Acciones	0	40.000.000	10.750.000	29.250.000	
31			INICIATIVAS DE INVERSION	1.020.087	1.239.166	1.163.790	75.376	16
	02		Proyectos	1.020.087	1.239.166	1.163.790	75.376	
32			PRESTAMOS	309.643.898	617.846.109	365.084.428	252.761.681	17
	04		De Fomento	309.643.898	617.846.109	365.084.428	252.761.681	
		001	Estudios Pre y Postgrado	41.680.000	41.680.000	35.579.418	6.100.582	
		002	Refinanciamiento Créditos PYME	244.822.068	553.024.279	313.537.136	239.487.143	
		003	Fondos y Sociedades de Inversión	23.141.830	23.141.830	15.967.874	7.173.956	
33			TRANSFERENCIAS DE CAPITAL	8.125.755	8.125.755	8.125.755	0	18
	01		Al Sector Privado	8.125.755	8.125.755	8.125.755	0	
		004	Fundación Chile	1.529.270	1.529.270	1.529.270	0	
		005	Empresa Nacional del Carbón S.A.	6.596.485	6.596.485	6.596.485	0	
			RESULTADO	0	-11.535.365	199.823.831	-211.359.196	

ANALISIS DEL COMPORTAMIENTO PRESUPUESTARIO A NIVEL DE SUBTITULOS

1.- TRANSFERENCIAS CORRIENTES

La diferencia que se observa entre el presupuesto final del año 2008, respecto a la Ley inicial, en este subtítulo, obedece fundamentalmente a las modificaciones vía decreto del Ministerio de hacienda, para reflejar que no se percibieron las transferencias para Fomento y Seguro Agrícola que provienen de la Subsecretaría de Agricultura.

La menor ejecución en este subtítulo, respecto al presupuesto final aprobado, se debe fundamentalmente a que los desembolsos por las líneas KFW correspondiente a Microcréditos, Medioambiental y Regional, se efectuaron principalmente el año 2007 aproximadamente US\$ 19 millones, quedando por desembolsar el último tramo de cada uno de estos créditos(US\$ 6 millones), situación que ocurrió el año 2008.

2.- RENTAS DE LA PROPIEDAD

La variación presupuestaria resultante en este subtítulo entre el monto final y el inicial, se debe principalmente a las modificaciones vía decreto de hacienda para suplementar el ítem de dividendos, reflejando con ello los mayores montos percibidos por este concepto en el período.

La diferencia de la mayor ejecución que se observa respecto del presupuesto final, se debe principalmente a mayores ingresos percibidos por dividendos e intereses de saldos invertidos en el mercado de capitales

3.- OTROS INGRESOS CORRIENTES

Por decreto de Hacienda, se suplementó el ítem 08.01 Recuperación por licencias Médicas para reflejar los ingresos efectivos por este concepto, en la suma de \$ 69.848 miles.

La mayor ejecución que se observa en este subtítulo, dice relación con la aplicación de la fluctuación de cambio según oficio CGR N° 54.900 del año 2006, edición 2008.

4.- APORTE FISCAL

La diferencia entre el presupuesto final de este ítem con lo aprobado por la Ley, se debe fundamentalmente a financiar lo determinado como consecuencia de las medidas presidenciales y también para concurrir al financiamiento del aumento del ítem 30.02 Compra de Acciones.

El traspaso de estos recursos es autorizado por parte de la Dirección de Presupuestos del Ministerio de Hacienda.

5.- VENTA DE ACTIVOS NO FINANCIEROS

Este subtítulo presupuestariamente no varió en el período.

La ejecución observada durante el año 2008, se debe principalmente a la venta de la Planta Silos de Quinta Normal en la Región Metropolitana por \$ 921,2 Millones.

6.- VENTA DE ACTIVOS FINANCIEROS

El presupuesto asignado fue modificado vía decreto de Hacienda por \$ 1.160 millones.

Se cumplió en este subtítulo lo que se presupuestó, en cuanto que la cifra ejecutada está directamente relacionada con la inversión realizada el año 2007.

7.- RECUPERACIÓN DE PRÉSTAMOS

Este subtítulo presupuestariamente no varió en el período

La diferencia en la menor recuperación, obedece a que existió una mayor colocación vía licitaciones en las distintas líneas de préstamos en el año anterior, y con vencimiento a largo plazo en una sola cuota (bullet).

8.- GASTOS EN PERSONAL

Este Subtítulo fue modificado durante el año, con decretos del Ministerio de Hacienda para el otorgamiento de reajuste y bonos que legalmente corresponden, y también por aplicación de la glosa 04 del Programa 07.01.07 FIC.

El nivel de ejecución final alcanzó un 98%.

9.- BIENES Y SERVICIOS DE CONSUMO

Este Subtítulo fue modificado por decretos del Ministerio de Hacienda por los siguientes temas más importantes entre otros: articular el Comité Imagen País, aplicación de la Glosa 04 del Programa 07.01.07 FIC, y externalización de la cartera de inversiones de la institución.

El nivel de ejecución final alcanzó un 95%.

10.- PRESTACIONES DE SEGURIDAD SOCIAL

Por decreto emanado del Ministerio de Hacienda, se modificó el presupuesto inicial de este subtítulo a objeto de concurrir al financiamiento del gasto producido como consecuencia de la aplicación del bono por retiro establecido en el Título III de la Ley N° 19.882, y también financiar indemnización por la desvinculación de funcionarios de la institución.

El nivel de ejecución final alcanzó un 86%.

11.- TRANSFERENCIAS CORRIENTES

Este Subtítulo fue incrementado vía decretos del ministerio de hacienda en orden a disponer de los recursos necesarios para la aplicación de las medidas contempladas en el Plan Chile Invierte, básicamente en proyectos de arrastre del año anterior fundamentalmente en los Programas de Fomento, y el Servicio de Cooperación Técnica.

Este subtítulo presentó un altísimo nivel de ejecución, alcanzando 95%.

12.- INTEGROS AL FISCO

Este Subtítulo fue modificado durante el año vía decreto del Ministerio de Hacienda, con el objeto de poder cumplir con los servicios de deuda contraídos por los créditos KFW alemanes y crédito italiano, integrando a la Tesorería General de la República estos pagos en las fechas determinadas, considerando además la variable de la paridad cambiaria.

La menor ejecución observada respecto al presupuesto final aprobado, está directamente relacionada con la variable de la paridad cambiaria.

13.- OTROS GASTOS CORRIENTES

Este Subtítulo fue creado durante el año 2008 por el decreto de Hacienda respectivo por la suma de \$ 151.000 Miles con el objeto de responder al cumplimiento de una sentencia en el litigio según rol 3576-2003, por \$ 1.000 Miles en Juicio entre Corfo y un ex trabajador.

Además en este mismo decreto se considera la devolución al Círculo de Funcionarios en Retiro de Lan Chile, la suma de \$150.000 miles, debido a que los bienes de Lan Chile transferidos a esta Corporación, según lo establecido por Decreto N° 252 año 1986 del Ministerio de Economía, consideraba un vale vista que por los argumentos de este círculo, correspondía al aporte realizado por los ex trabajadores a una ex mutual de dicha empresa solicitando la devolución del monto correspondiente, atendida la solicitud de este círculo, se solicitó la respectiva modificación en el ítem Devoluciones.

Por razones formales no se ejecutó la devolución solicitada el año 2008.

14.- ADQUISICION DE ACTIVOS NO FINANCIEROS

La variación observada en este subtítulo, se debe al incremento presupuestario vía decreto del Ministerio de Hacienda, a raíz de la solicitud de esta Corporación para la adquisición de un inmueble para el funcionamiento de una oficina regional de CORFO en la nueva Región de los Ríos.

La menor ejecución observada, se debe principalmente a que no se pudo llevar a cabo la compra del inmueble para la oficina en la Región de Los Ríos, motivo de la modificación solicitada y señalada anteriormente, porque no se logró acuerdo con la contraparte dueña del inmueble seleccionado.

15.- ADQUISICION DE ACTIVOS FINANCIEROS

Este Subtítulo se incrementó durante el año 2008, fundamentalmente por aplicación de las medidas presidenciales, lo que derivó en la creación de distintos fondos de cobertura, para lo cual se modificó el decreto N° 793 del Ministerio de Hacienda del año 2004, el cual autoriza a esta Corporación para contraer obligaciones indirectas, coberturas o subsidios contingentes señalados expresamente en dicho decreto.

16.- INICIATIVAS DE INVERSION

Para el año 2008, una vez decretada la identificación respectiva a objeto de ejecutar el presupuesto de este subtítulo indicado en la Ley, se inició la ejecución de las obras del CFT Lebu, lo que finalmente significó que el avance financiero del mismo al término del año, alcanzara al 97,2%.

17.- PRESTAMOS

Este subtítulo fue incrementado en orden a aplicar las medidas presidenciales orientada en este caso a las Pymes, lo que se tradujo en aumentar en US\$200millones la actual línea de Largo Plazo que tenía un presupuesto de US\$ 300 millones, además también producto de estas medidas, se asignó la suma de US\$ 200 millones para la línea de Préstamos de capital de trabajo y US\$ 100 millones para la línea de Préstamos de Factoring.

18.- TRANSFERENCIAS DE CAPITAL

Este subtítulo, no sufrió modificación alguna durante el año, y su ejecución para las transferencias a ENACAR S.A. y Fundación Chile fue de un 100%.

d) Indicadores de Gestión Financiera

Cuadro 5 Indicadores de Gestión Financiera								
Nombre Indicador	Fórmula Indicador	Unidad de medida	Efectivo ¹⁸			Avance ¹⁹		Notas
			2006	2007	2008	2008/ 2007		
Porcentaje de decretos modificatorios que no son originados por leyes	[N° total de decretos modificatorios - N° de decretos originados en leyes ²⁰ / N° total de decretos modificatorios]*100		100	100	75	75	1	
Promedio del gasto de operación por funcionario	[Gasto de operación (subt. 21 + subt. 22) / Dotación efectiva ²¹]		46.799,9	46.907,9	47.587,2	101,4	2	
Porcentaje del gasto en programas del subtítulo 24 sobre el gasto de operación	[Gasto en Programas del subt. 24 ²² / Gasto de operación (subt. 21 + subt. 22)]*100		204,2	229,5	226,2	98,5	3	
Porcentaje del gasto en estudios y proyectos de inversión sobre el gasto de operación	[Gasto en estudios y proyectos de inversión ²³ / Gasto de operación (subt. 21 + subt. 22)]*100		0,0	0,4	5,7	14,2		

INDICADORES DE GESTION FINANCIERA

1.- Este indicador presenta como resultado un valor de 75, lo que significa que en el curso del año 2008, en el caso de esta Corporación, se dictaron decretos que modificaron el presupuesto inicial para aplicar reajustes legales como también lo relacionado con la Norma ISO.

2.- Este indicador presenta un pequeño aumento, debido a que una de las variables que lo componen el Subtítulo de Bienes y Servicios, el año 2008 presentó una mayor ejecución debido a la concurrencia a financiar los gastos derivados de la articulación del Comité imagen País preferentemente, pero a su vez, se aumentó la dotación efectiva ese año.

3.- La ejecución de los programas que componen este indicador, presenta ejecución casi similar al año anterior, por lo tanto el resultado de la ecuación del indicador, está determinada por el aumento de los gastos de operación el año 2008, respecto a su similar del año 2007.

18 Los factores de actualización de los montos en pesos es de 1,1350 para 2006 a 2008 y de 1,0872 para 2007 a 2008.

19 El avance corresponde a un índice con una base 100, de tal forma que un valor mayor a 100 indica mejoramiento, un valor menor a 100 corresponde a un deterioro de la gestión y un valor igual a 100 muestra que la situación se mantiene.

20 Se refiere a aquellos referidos a rebajas, reajustes legales, etc.

21 Corresponde al personal permanente del servicio o institución, es decir: personal de planta, contrata, honorarios asimilados a grado, profesionales de la ley N° 15.076, jornales permanentes y otro personal permanente. Cabe hacer presente que el personal contratado a honorarios a suma alzada no corresponde a la dotación efectiva de personal.

22 Corresponde a las transferencias a las que se aplica el artículo 7° de la Ley de Presupuestos.

23 Corresponde a la totalidad del subtítulo 31 "Iniciativas de Inversión".

4.- El resultado de este indicador refleja una mayor ejecución del factor relacionado al subtítulo 31, debido a que el año 2007, su ejecución se limitó a la compra del terreno, en cambio el año 2008, el gasto fue mayor en este subtítulo, debido a la ejecución de un alto porcentaje de las obras de dicho proyecto.

e) Transferencias Corrientes ²⁴

Cuadro 6					
Transferencias Corrientes					
Descripción	Presupuesto Inicial 2008 ²⁵ (M\$)	Presupuesto Final 2008 ²⁶ (M\$)	Gasto Devengado (M\$)	Diferencia ²⁷	Notas
TRANSFERENCIAS AL SECTOR PRIVADO	39.767.120	42.286.432	39.031.559	3.254.873	1
Gastos en Personal	1.293.047	1.566.454	1.493.055	73.399	
Bienes y Servicios de Consumo	805.703	805.703	587.996	217.707	
Inversión Real	0	0	0	0	
Otros	37.668.370	39.914.275	36.950.508	2.963.767	
TRANSFERENCIAS A OTRAS ENTIDADES PÚBLICAS	6.762.117	8.628.763	7.362.622	1.266.141	2
Gastos en Personal	979.966	1.137.679	1.091.896	45.783	
Bienes y Servicios de Consumo	310.840	368.840	357.276	11.564	
Inversión Real	0	0	0	0	
Otros ²⁸	5.471.311	7.122.244	5.913.450	1.208.794	
TOTAL TRANSFERENCIAS	46.529.237	50.915.195	46.394.181	4.521.014	

1.- TRANSFERENCIAS SECTOR PRIVADO

La ejecución en este ítem corresponde a un 92 % el año 2008, el monto no ejecutado en este Subtítulo se debe principalmente a los programas de Promoción de Inversiones Tecnológicas y Regionales.

2.- TRANSFERENCIA A OTRAS ENTIDADES PÚBLICAS

La ejecución que se observa corresponde a un 85%, y la no ejecución se produjo en la transferencia correspondiente a la Subvención de Primas de Seguro de Crédito por M\$ 826.425 y lo concerniente a la Aplicación del Fondo de Cobertura de Riesgo por M\$ 423.288 respectivamente.

²⁴ Incluye solo las transferencias a las que se les aplica el artículo 7° de la Ley de Presupuestos.

²⁵ Corresponde al aprobado en el Congreso.

²⁶ Corresponde al vigente al 31.12.2008.

²⁷ Corresponde al Presupuesto Final menos el Gasto Devengado.

²⁸ Corresponde a Aplicación de la Transferencia.

f) Iniciativas de Inversión²⁹

1. Nombre: Construcción de un CFT en Lebu

Tipo de Iniciativa: presidencial en el marco del Plan Arauco

Objetivo: Instalar en Lebu un CFT que otorgue becas de excelencia y socioeconómicas con recursos CORFO a los estudiantes de la Zona de Arauco (Provincia de Arauco y comunas de Lota y Coronel) Para dicho objeto CORFO en convenio con la entidad educadora firmaron convenio por 10 años, donde entrega en comodato el edificio construido por CORFO, de su propiedad y compromete becas a los estudiantes por dicho periodo

Beneficiarios: El programa de becas CORFO beneficia hasta 400 alumnos de la Zona de Arauco por un periodo de 10 años. Las becas de excelencia son de un monto de 50 UF año y las becas socioeconómicas son de un monto de 85 uf por año.

Cuadro 7 Comportamiento Presupuestario de las Iniciativas de Inversión año 2008								Notas
Iniciativas de Inversión	Costo Total Estimado ³⁰	Ejecución Acumulada al año 2008 ³¹	% Avance al Año 2008	Presupuesto Final Año 2008 ³²	Ejecución Año 2008 ³³	% Ejecución Año 2008	Saldo por Ejecutar	
	(1)	(2)	(3) = (2) / (1)	(4)	(5)	(6) = (5) / (4)	(7) = (4) - (5)	
CFT LEBU	1.281.888	1.242.249	0,97	1.239.166	1.163.790	0,94	75.376	1

1.- El Proyecto Construcción Centro Formación Técnica Lebu, en cuanto a la programación de su construcción, se ha cumplido plenamente en el período estipulado, lo que significa que el término de la construcción sería en los primeros meses del año 2009.

29 Se refiere a proyectos, estudios y/o programas imputados en los subtítulos 30 y 31 del presupuesto.

30 Corresponde al valor actualizado de la recomendación de MIDEPLAN (último RS) o al valor contratado.

31 Corresponde a la ejecución de todos los años de inversión, incluyendo el año 2008.

32 Corresponde al presupuesto máximo autorizado para el año 2008.

33 Corresponde al valor que se obtiene del informe de ejecución presupuestaria devengada del año 2008.

• **Anexo 3: Recursos Financieros**
Programa 04: Agencias Regionales de Desarrollo Productivo

a) **Recursos Presupuestarios**

Cuadro 2 Recursos Presupuestarios 2008			
Ingresos Presupuestarios Percibidos		Gastos Presupuestarios Ejecutados	
Descripción	Monto M\$	Descripción	Monto M\$
Aporte Fiscal	2.583.413	Corriente ³⁴	3.638.637
Endeudamiento ³⁵	2.310.132	De Capital ³⁶	8.756
Otros Ingresos ³⁷	560.463	Otros Gastos ³⁸	1.806.615
TOTAL	5.454.008	TOTAL	5.454.008

34 Los gastos Corrientes corresponden a la suma de los subtítulos 21, 22, 23 y 24.

35 Corresponde a los recursos provenientes de créditos de organismos multilaterales.

36 Los gastos de Capital corresponden a la suma de los subtítulos 29, subtítulo 31, subtítulo 33 más el subtítulo 32 ítems 05, cuando corresponda.

37 Incluye el Saldo Inicial de Caja y todos los ingresos no considerados en alguna de las categorías anteriores.

38 Incluye el Saldo Final de Caja y todos los gastos no considerados en alguna de las categorías anteriores.

b) Resultado de la Gestión Financiera

Cuadro 3				
Ingresos y Gastos devengados años 2007 – 2008, y Ley de Presupuestos 2009				
Denominación	Monto Año 2007 M\$³⁹	Monto Año 2008 M\$	Monto Ley de Presupuestos Año 2009 M\$	Notas
INGRESOS	2.731.690	4.926.498	6.963.916	
TRANSFERENCIAS CORRIENTES	1.129.157	2.310.132	3.710.097	1
OTROS INGRESOS	0	32.953	0	2
APORTE FISCAL	1.602.533	2.583.413	3.253.819	3
GASTOS	2.158.181	3.647.393	7.024.729	
GASTOS EN PERSONAL	1.137.333	1.665.175	2.157.174	4
BIENES Y SERVICIOS DE CONSUMO	971.139	1.932.312	4.814.222	5
PRESTACIONES DE SEGURIDAD SOCIAL	6.924	41.150	10	6
ADQUISICION DE ACTIVOS NO FINANCIEROS	42.785	8.756	53.323	7
RESULTADO	573.509	1.279.105	- 60.813	

39 La cifras están indicadas en M\$ del año 2008. Factor de actualización es de 1,0872 para expresar pesos del año 2007 a pesos del año 2008.

ANALISIS DEL RESULTADO DE LA GESTION FINANCIERA

1.- TRANSFERENCIAS CORRIENTES

La ejecución de este Subtítulo con aporte del BID, presenta variaciones significativas en términos de ejecución, la diferencia observada de la ejecución del año 2008 respecto al año 2007 se da principalmente para financiar la contratación de dos Consultorías Internacionales separadas en Zona Sur y Zona Norte, para la Formulación de los diferentes PMC's y mientras que con respecto al presupuesto del año 2009 se da inicio a la implementación de los PMC configurados el 2008 y el estudio de nuevos PMC's .

2.- OTROS INGRESOS

El año 2008 se modificó este subtítulo a objeto de registrar el cobro de una boleta de garantía entregada por la Universidad Católica del Norte a la AG3004, por el estudio de Agenda y PMC de la región.

3.- APORTE FISCAL

El aumento de este ítem se condice con el aumento en las Transferencias Corrientes, esto por la estructura de financiamiento definida por el programa, 50% Aporte BID (transferencias corrientes) y 50% Aporte Fiscal.

4.- GASTOS EN PERSONAL

La diferencia presentada por el ítem entre los años 2007 y 2008 se genera por el aumento de la dotación máxima autorizada, para el 2007 de 81 pasa a 96, el aumento se origina por la conformación de las 2 nuevas regiones (Arica y Parinacota y Los Ríos) más la inclusión de un profesional Juniors por Agencia como apoyo solicitados por las consultoras internacionales.

5.- BIENES Y SERVICIOS DE CONSUMO

La mayor ejecución que se observa el año 2008 se da principalmente por la contratación de las consultorías internacionales por M\$817.720. La mayor ejecución presupuestada para el año 2009 se da por el costo de los estudios que apoyaran la Implementación de los diferentes PMC estimados en M\$1.556.915 más la contratación de Consultoras para la Implementación de las Gobernanzas estimado en M\$60.000 anual por Agencia.

6.-PRESTACIONES DE SEGURIDAD SOCIAL

Por las características de este ítem, en la ley de presupuestos de cada año se fija un monto solo como apertura, y si es necesario efectuar pagos durante el año se solicita la modificación presupuestaria correspondiente.

7.- ADQUISICIÓN DE ACTIVOS NO FINANCIEROS

La menor ejecución de este ítem presentada el año 2008 v/s el año 2007, se explica porque el fuerte de compras para implementar las diferentes oficinas de Agencias se realizó el 2007, mientras que el 2008, se implementaron sólo las agencias, correspondientes a las nuevas 2 regiones. Mientras que el mayor monto solicitado se debe a la implementación de un sistema de monitoreo en RED para las Agencia por M\$50.000

c) Comportamiento Presupuestario Año 2008

Cuadro 4 Análisis del Comportamiento Presupuestario año 2008								
Subt.	Item	Asig.	Denominación	Presupuesto Inicial ⁴⁰ (M\$)	Presupuesto Final ⁴¹ (M\$)	Ingresos y Gastos Devengados (M\$)	Diferencia ⁴² (M\$)	Notas
			INGRESOS	5.357.392	5.248.054	4.926.498	321.556	
05			TRANSFERENCIAS CORRIENTES	2.582.189	2.582.189	2.310.132	272.057	1
	02		Del Gobierno Central	2.582.189	2.582.189	2.310.132	272.057	
		001	Préstamo BID	2.582.189	2.582.189	2.310.132	272.057	
08			OTROS INGRESOS CORRIENTES	0	30.000	32.953	-2.953	2
09			APORTE FISCAL	2.775.203	2.635.865	2.583.413	52.452	3
	01		Libre	2.611.213	2.635.865	2.583.413	52.452	
	02		Servicio de la Deuda Externa	163.990	0			
			GASTOS	5.357.392	5.775.464	3.647.393	2.128.071	
21			GASTOS EN PERSONAL	1.447.948	1.879.604	1.665.175	214.429	4
22			BIENES Y SERVICIOS DE CONSUMO	3.740.244	3.765.650	1.932.312	1.833.338	5
23			PRESTACIONES DE SEGURIDAD SOCIAL	0	70.000	41.150	28.850	6
25			INTEGROS AL FISCO	163.990	0	0	0	
29			ADQUISICION DE ACTIVOS NO FINANCIEROS	5.210	60.210	8.756	51.454	7
	04		Mobiliario y Otros	5.210	5.210	5.198	12	
	06		Equipos Informáticos	0	5.000	3.558	1.442	
	07		Programas Informáticos	0	50.000	0	50.000	
			RESULTADO	0	- 527.410	1.279.105	-1.806.515	

40 Presupuesto Inicial: corresponde al aprobado en el Congreso.

41 Presupuesto Final: es el vigente al 31.12.2008

42 Corresponde a la diferencia entre el Presupuesto Final y los Ingresos y Gastos Devengados.

1.- TRANSFERENCIAS CORRIENTES

La Menor ejecución presupuestaria presentada se debe a las diferencias en la estimación de las rendiciones anuales a realizar durante el 2008.

2.- OTROS INGRESOS

La mayor ejecución presentada por el ítem se debe a los efectos de Fluctuación de Cambio, ejecutados al cierre del ejercicio, por efecto de Corrección Monetaria.

3.- APORTE FISCAL

La menor ejecución de este ítem, se correlaciona con la menor ejecución en términos de gastos realizado por las Agencias.

4.- GASTOS EN PERSONAL

La diferencia presentada entre la ejecución y el presupuesto aprobado para el año se genera por no tener contratado el total de la dotación autorizada, ya sea de los nuevos cupos, como por la tardía implementación de las dos nuevas agencias, (jun2008)

5.- BIENES Y SERVICIOS DE CONSUMO

Se esperaba partir con la implementación de las Gobernanzas y al menos un PMC para finales del año, sin embargo, por retraso en los estudios legales para la conformación de las gobernanzas estas no fueron implementadas en el plazo esperado.

6.- PRESTACIONES DE SEGURIDAD SOCIAL

Por las características de este ítem, en la ley de presupuestos de cada año se fija un monto solo como apertura, y si es necesario efectuar pagos durante el año se solicita la modificación presupuestaria correspondiente.

7.- ADQUISICION DE ACTIVOS NO FINANCIEROS

Durante el año 2008, se modifico el presupuesto otorgado por ley en M\$ 55.000, dineros destinados a la implementación de un sistema de monitoreo en RED para las Agencias, el cual no fue hecho, por lo que fue solicitado dentro del presupuesto 2009 nuevamente.

d) Indicadores de Gestión Financiera

Cuadro 5 Indicadores de Gestión Financiera							
Nombre Indicador	Fórmula Indicador	Unidad de medida	Efectivo ⁴³			Avance ⁴⁴ 2008/2007	Notas
			2006	2007	2008		
Porcentaje de decretos modificatorios que no son originados por leyes	$[\text{N}^\circ \text{ total de decretos modificatorios} - \text{N}^\circ \text{ de decretos originados en leyes}^{45} / \text{N}^\circ \text{ total de decretos modificatorios}] * 100$		-	100	60	100	1
Promedio del gasto de operación por funcionario	$[\text{Gasto de operación (subt. 21 + subt. 22)} / \text{Dotación efectiva}^{46}]$		-	31.469,7	39.532,8	125,6	2
Porcentaje del gasto en programas del subtítulo 24 sobre el gasto de operación	$[\text{Gasto en Programas del subt. 24}^{47} / \text{Gasto de operación (subt. 21 + subt. 22)}] * 100$		-	-	-		
Porcentaje del gasto en estudios y proyectos de inversión sobre el gasto de operación	$[\text{Gasto en estudios y proyectos de inversión}^{48} / \text{Gasto de operación (subt. 21 + subt. 22)}] * 100$		-	-	-		

1.- El resultado de este indicador, refleja la aplicación de reajustes legales, otorgados por los decretos correspondientes.

2.- El resultado de este indicador, está directamente relacionado con el aumento el año 2008 respecto del año 2007, del gasto de operación de las agencias, situación señalada en los puntos 4 y 5 del Análisis del Resultado de la Gestión Financiera de las ARDP.

43 Los factores de actualización de los montos en pesos es de 1,1350 para 2006 a 2008 y de 1,0872 para 2007 a 2008.

44 El avance corresponde a un índice con una base 100, de tal forma que un valor mayor a 100 indica mejoramiento, un valor menor a 100 corresponde a un deterioro de la gestión y un valor igual a 100 muestra que la situación se mantiene.

45 Se refiere a aquellos referidos a rebajas, reajustes legales, etc.

46 Corresponde al personal permanente del servicio o institución, es decir: personal de planta, contrata, honorarios asimilados a grado, profesionales de la ley N° 15.076, jornales permanentes y otro personal permanente. Cabe hacer presente que el personal contratado a honorarios a suma alzada no corresponde a la dotación efectiva de personal.

47 Corresponde a las transferencias a las que se aplica el artículo 7° de la Ley de Presupuestos.

48 Corresponde a la totalidad del subtítulo 31 "Iniciativas de Inversión".

e) Transferencias Corrientes⁴⁹

Cuadro 6 Transferencias Corrientes					
Descripción	Presupuesto Inicial 2008 ⁵⁰ (M\$)	Presupuesto Final 2008 ⁵¹ (M\$)	Gasto Devengado (M\$)	Diferencia ⁵²	Notas
TRANSFERENCIAS AL SECTOR PRIVADO					
Gastos en Personal					
Bienes y Servicios de Consumo					
Inversión Real					
Otros					
TRANSFERENCIAS A OTRAS ENTIDADES PÚBLICAS					
Gastos en Personal					
Bienes y Servicios de Consumo					
Inversión Real					
Otros ⁵³					
TOTAL TRANSFERENCIAS					

Nota : No aplica en las ARDP

49 Incluye solo las transferencias a las que se les aplica el artículo 7° de la Ley de Presupuestos.

50 Corresponde al aprobado en el Congreso.

51 Corresponde al vigente al 31.12.2008.

52 Corresponde al Presupuesto Final menos el Gasto Devengado.

53 Corresponde a Aplicación de la Transferencia.

• Anexo 4: Indicadores de Desempeño año 2008

Programa 01: Corporación de Fomento de la Producción

a) Indicadores de Desempeño presentados en el Proyecto de Presupuestos año 2008

Cuadro 8 Cumplimiento Indicadores de Desempeño año 2008										
Producto Estratégico	Nombre Indicador	Fórmula Indicador	Unidad de medida	Efectivo			Meta 2008	Cumple SI/NO ⁵⁴	% Cumplimiento ⁵⁵	Notas
				2006	2007	2008				
FOMENTO DE LA CALIDAD Y LA PRODUCTIVIDAD, DESARROLLO DE ALIANZAS EMPRESARIALES Y DE TERRITORIOS COMPETITIVOS	1. Crecimiento porcentual de empresas atendidas por CORFO que certifiquen sistemas o estándares de gestión.	$((N^{\circ} \text{ de empresas que certifiquen SGC en año } t / N^{\circ} \text{ de empresas que certifiquen SGC en año } t - 1) - 1) * 100$	%	170 435	12 % 486	3 % 502	-4 % 500	SI	100%	1
FOMENTO DE LA CALIDAD Y LA PRODUCTIVIDAD, DESARROLLO DE ALIANZAS EMPRESARIALES Y DE TERRITORIOS COMPETITIVOS	2. Tasa de variación anual de los beneficiarios de los instrumentos de fomento	$((N^{\circ} \text{ de Beneficiarios } t / N^{\circ} \text{ de Beneficiarios } t-1) * 100)$	%	2 % 1811	2 % 1854	-12 % 1634	-18 % 1270	SI	150%	2
APOYO A LA INNOVACIÓN	3. Tiempo promedio de evaluación de los proyectos presentados a Innova Chile	(Sumatoria de días transcurridos en evaluación/N° de proyectos aprobados en Comités)	días	63 días	73 días	71 días	75 días	SI	105%	3
APOYO A LA INNOVACIÓN	4. Tasa de variación N° de Clientes de Innovación	$((N^{\circ} \text{ de Clientes } t / N^{\circ} \text{ de Clientes } t-1) * 100)$	%	60 % 2083	62 % 3369	13 % 3821	10 % 2520	SI	134%	4

54 Se considera cumplido el compromiso, si el dato efectivo 2008 es igual o superior a un 95% de la meta.

55 Corresponde al porcentaje del dato efectivo 2008 en relación a la meta 2008.

Cuadro 8
Cumplimiento Indicadores de Desempeño año 2008

Producto Estratégico	Nombre Indicador	Fórmula Indicador	Unidad de medida	Efectivo			Meta 2008	Cumple SI/NO ⁵⁴	% Cumplimiento ⁵⁵	Notas
				2006	2007	2008				
PROMOCIÓN DE LA INVERSIÓN	5. Pesos de inversión privada apalancado por cada peso invertido en subsidios del TodoChile	(Sumatoria (Inversión privada total de los proyectos – subsidios entregados)/ sumatoria (subsidios de co - financiamiento de estudios + subsidios de programas de inversión))	%	28.7 \$	22.1 \$	33.9 \$	13.9 \$	SI	244%	5
PROMOCIÓN DE LA INVERSIÓN	6. Pesos de inversión privada apalancado por cada peso invertido en subsidio de Alta tecnología	((Sumatoria (Inversión privada total de los proyectos – subsidios entregados)/Sumatoria subsidios entregados)	%	7.9 \$	6.4 \$	13.1 \$	3.3 \$	SI	392%	6
APOYO AL FINANCIAMIENTO	7. Tasa de crecimiento anual de las colocaciones totales en operaciones de crédito de la gerencia de Intermediación Financiera respecto de las operaciones de crédito del año anterior	((colocaciones totales intermediación financiera año t/ colocaciones totales intermediación financiera año t-1) - 1)*100	%	4.1 % 1106 0510 7.0	64.3 % 1817 0826 7.0	100.9 % 3650 8442 8.0	11.5 % 2900 0000 0.0	SI	126%	7
APOYO AL FINANCIAMIENTO	8. Tasa de crecimiento anual de las operaciones de financiamiento a micro y pequeñas empresas a través de la línea de microcrédito, respecto de los beneficiarios del año anterior	((N° operaciones de microcrédito financiadas en el año t/ N° operaciones de microcrédito financiadas en el año t-1) - 1)*100	%	94 % 9203	262 % 4327 9	37 % 5939 2	71 % 3000 0	NO	52%	8
APOYO AL FINANCIAMIENTO	9. Tasa de crecimiento del acumulado de empresas capitalizadas por Fondos de Inversión financiados por CORFO	((Stock de empresas capitalizadas al cierre del año t/Stock de empresas capitalizadas al cierre del año t-1)- 1)*100)	%	37.5 % 33.0	42.4 % 47.0	23.4 % 58.0	4.7 % 45.0	SI	503%	9

Cuadro 8
Cumplimiento Indicadores de Desempeño año 2008

Producto Estratégico	Nombre Indicador	Fórmula Indicador	Unidad de medida	Efectivo			Meta 2008	Cumple SI/NO ⁵⁴	% Cumplimiento ⁵⁵	Notas
				2006	2007	2008				
GESTIÓN PATRIMONIAL	10. Rentabilidad obtenida por la Cartera CORFO con respecto a la rentabilidad obtenida por el comparador referencial	((Rentabilidad Obtenida por la Cartera CORFO/ Rentabilidad del Benchmark definido para la Cartera)*100	%	112.0 %	s.i.	100.2 %	104.0 %	SI	96%	10

Porcentaje de cumplimiento informado por el servicio:	90 %
Suma de ponderadores de metas no cumplidas con justificación válidas:	0 %
Porcentaje de cumplimiento global del servicio:	90 %

Notas:

1.- El indicador se cumplió exitosamente, dada las gestiones realizadas para aumentar las colocaciones de certificación, comprometiéndose a las Direcciones Regionales con metas al respecto y realizando los seguimientos periódicos correspondientes fue posible llegar a un exitoso resultado, superando lo comprometido.

Además, el agenciamiento de esta etapa del programa FOCAL llegó a su funcionamiento regular durante el segundo semestre del 2008, permitiendo que los Agentes Operadores pudieran realizar una mayor colocación.

2.- Este Indicador tenía como meta disminuir el número de beneficiarios atendidos respecto del año 2007 en un 18%, las razones fueron expuestas en el proceso presupuestario del año 2008. A diciembre del año 2008 la disminución de beneficiarios fue de un 12% por lo tanto aumento el número de beneficiarios respecto a lo comprometido. Lamentablemente la aplicación lo toma como un no cumplimiento ya que en las variables del indicador tiene definido que su comportamiento es ascendente pero al ser el compromiso negativo no calcula el cumplimiento de forma correcta. De acuerdo a nuestros cálculos de cumplimiento de este indicador es de un 152% produciéndose un sobrecumplimiento.

El sobre cumplimiento se ha generado por:

- La proyección de empresas se realizó en base a un presupuesto inicial de MM\$ 21.629 y el presupuesto final ejecutado el año 2008 fue de MM\$ 24.232, lo que conlleva un aumento en el número de beneficiarios atendidos.
- Se produjo una ejecución mayor a la presupuestada para el programa PIAM (pre inversión áreas de manejo recursos bentónicos) lo que provoca un aumento exponencial en el número de beneficiarios atendidos al considerar como tales a los socios de cada sindicato de pescadores que recibe el beneficio. Inicialmente su proyección fue menor dada la restricción presupuestaria inicial 2008, enfocando la mayor cantidad de recursos para los programas prioritarios de fomento.

3.- Este indicador se cumplió ya que el tiempo promedio estimado comprometido era de 75 días y finalmente fue de 71,4, para el año 2009 se ha modificado la fórmula de cálculo de este indicador pasando a una sumatoria promedio del tiempo de aprobación de proyectos por área de negocio dividido por el N° de área del negocio. De esta manera se podrá hacer un mejor seguimiento a las áreas de negocios que componen Innova Chile.

4.- Durante el año 2008, con el consiguiente aumento presupuestario, fue posible apoyar iniciativas pertenecientes a nuevas líneas, de los cuales, no se tenía cierta certeza en cuanto a demanda y número de beneficiarios promedio; en atención a esto, cabe mencionar que para la construcción de la meta de aumento de número de clientes 2008, se estimó para el instrumento Capital Humano apoyar entre 15 y 20 proyectos con un promedio de 5 a 10 beneficiarios por iniciativa, o sea, se presupuestaba un máximo de 200 beneficiarios por esta nueva línea, con lo cual se alcanzaba un 120% de cumplimiento del indicador.

Al cierre de 2008 para esta línea, finalmente se apoyaron 21 iniciativas con 11 beneficiarios promedio c/u, lo que se traduce en beneficiar a 231 clientes, lo cual explica el sobrecumplimiento del 134% del indicador.

5.- El sobre cumplimiento de la meta 2008 se debió a un considerable incremento en la inversión materializada realizada por las empresas. Por otra parte, la inversión materializada es medida en dólares y el alza que ha sufrido la divisa desde el 2007 aumenta considerablemente la proyección del numerador del indicador.

Otro aspecto a considerar, es el 10% de sub-ejecución presupuestaria, la cual se debió al postergamiento para el 2009 de algunas actividades contempladas en los Programas de Inversión, debido a factores no controlables por CORFO. Ahora bien, debido a que proyectos de grandes inversiones materializaron por sobre lo esperado y, a su vez, los subsidios entregados mantuvieron sus tope máximo, se provocó un aumento en el apalancamiento del Programa.

6.- La meta de apalancamiento se calculó en base al presupuesto solicitado, que fue mayor que el efectivo asignado y por ende ejecutado. Adicionalmente la inversión privada materializada fue mayor a la estimada, además el alza del dólar con respecto a lo proyectado a comienzos de año, hace que la inversión materializada transformada a pesos, sea mayor a lo proyectado. Por estas razones se constata un sobre cumplimiento de la meta de casi 4 veces.

7.- De acuerdo a la ejecución presupuestaria anual, el sobre cumplimiento de este indicador obedece a los resultados alcanzados en el ítem Financiamiento Créditos Pymes.

En efecto, producto del contexto económico mundial, la mayor demanda por liquidez por parte de los intermediarios financieros y la permanente política del Gobierno en favor de las Pymes, sector muy vulnerable en escenarios de incertidumbre económica, se anunciaron medidas que apuntaron directamente a mejorar el acceso al financiamiento para inversiones y para Capital de Trabajo. Es así como se ejecutaron \$ 30.700 millones para Capital de Trabajo y \$ 160.000 millones para Crédito CORFO Inversión (tasas y plazos convenientes y créditos garantizados por CORFO hasta en un 70%). Ambos instrumentos suman en su conjunto una ejecución de \$ 190.700 millones, cifra que supera el total de la ejecución presupuestaria 2007 para este tipo de financiamiento. Adicionalmente, CORFO reabrió la línea de Factoring (bancario y no bancario), línea que permite ampliar el financiamiento de Capital de Trabajo a empresas cuyo crédito está restringido en la banca. A través de 5 intermediarios, 3 Bancarios y 2 no bancarios se ejecutaron más de \$ 49.000 millones.

Por otra parte, las líneas de inversión tradicional de CORFO (multisectorial, regional y medioambiental), prácticamente triplicaron el monto de las colocaciones respecto del año 2007, pasando de \$ 17.385 millones a \$ 58.912 millones el año 2008. Esto se produce básicamente, por las atractivas condiciones que CORFO entrega en el financiamiento de créditos de largo plazo para montos de crédito sobre el millón de dólares y el aumento de la demanda por liquidez de parte de los intermediarios financieros bancarios.

A lo anteriormente señalado se debe sumar la implementación de una fuerte y extendida campaña de difusión a nivel nacional del Crédito CORFO Inversión, lo que sin duda arrastró al resto de los instrumentos crediticios de CORFO dirigidos al financiamiento de créditos PYME y por ende, aumentaron sus colocaciones; no obstante, tanto las líneas de Pregrado y Postgrado como los Fondos de Inversión el año 2008 disminuyeron levemente su nivel de colocación respecto del año 2007.

8.- La meta para el año 2008, se estimó en base a que el año 2007 el número de operaciones de microcrédito sería de 17.500, finalmente el año 2007 se lograron realizar 43.279 operaciones de microcrédito producto de la rendición de recursos que realizó Fondo Esperanza. Con este número final de operaciones la meta para el año 2008 quedaba en 74.180 operaciones lo cual no es posible de alcanzar.

Al inicio del año 2008 y posteriormente ratificado a través de oficio VPE CORFO N°7250 de fecha 01.07.08, CORFO detalló la inconveniencia de mantener la meta de 74.180 operaciones de microcrédito pues obligaría a aumentar el endeudamiento de un solo intermediario financiero pudiendo afectar su estabilidad financiera y el riesgo de los recursos que actualmente administra. Por tal motivo, CORFO propuso una nueva meta de 47.600 operaciones, equivalentes a un crecimiento de solo un 10% sobre lo efectivamente logrado el año 2007.

El número de micro y pequeñas empresas atendidas con fondos de CORFO creció en un 39,7% en relación al número de empresas atendidas en 2007. Este crecimiento se debe a la participación de operaciones de Fondo Esperanza como intermediario financiero de CORFO. Esta ONG representa el 67% de los beneficiarios rendidos a noviembre de 2008. El alto impacto de los recursos entregados a esta institución se basa principalmente en la metodología que utiliza, de Bancos Comunales, lo que les permite financiar a microempresas de subsistencia, que generalmente se encuentran fuera del sistema financiero formal. Cabe hacer notar, que Fondo Esperanza, tuvo una contracción importante en sus colocaciones respecto de lo presupuestado para el año 2008 (-15%), debido a la fuerte baja de las donaciones producto del complejo entorno económico, y de la necesidad de redefinir sus compromisos con CORFO.

Por otra parte, es necesario destacar los resultados obtenidos de la Licitación de Fondos a Bancos para el Financiamiento de Microcréditos, adjudicada al Banco del Desarrollo (MM\$ 4.000), con los cuales se han beneficiados más de 5.500 microempresas. Esta institución decidió realizar un prepago de esta línea, de aproximadamente MM\$ 1.000, durante el mes de Octubre, lo que también afectó el número de colocaciones para el presente año.

Tanto por los motivos reseñados a principio de año como por los contenidos en el informe final del indicador, la meta establecida no pudo ser cumplida.

9.- Durante los años 2005, 2006, 2007 y 2008 se han aprobado Líneas de Crédito a 16 nuevos Fondos de Inversión, lo anterior ha influido en el fuerte incremento del número de empresas beneficiarias durante los últimos años. Lo anterior, en término de resultados, indica que el año 2008 se creció un 23,4% respecto del año anterior.

Años	2000	2001	2002	2003	2004	2005	2006	2007	2008
N° Empresas	7	10	14	17	20	24	33	47	58

Los resultados logrados se pueden explicar por el complejo contexto económico que hace que las empresas decidan buscar inversionistas (Fondos de Inversión) en vez de tomar créditos, pues en escenarios de incertidumbre, estos últimos se otorgan generalmente en condiciones de corto plazo (en promedio 5 años) y con tasas de intereses más elevadas. Durante el año 2008 se incrementó el número de Fondos de Inversión aprobados de 17 a 21 y además los Fondos de Inversión vigentes se encuentran en plena etapa de inversión de sus recursos, lo que provocó el mayor número de empresas en las cuáles invirtieron durante el año 2008.

10.- El indicador se cumplió exitosamente no produciéndose incumplimientos ni sobre cumplimientos.

El comportamiento del indicador hasta septiembre del 2008 fue favorable y en línea con las proyecciones de nuestra Subgerencia para diciembre del 2008, sin embargo, frente al cambio de escenario económico a partir del último trimestre del año, esta tendencia cambió. Aunque las rentabilidades resultaron positivas, en términos de magnitud y por sobre la rentabilidad esperada para la cartera (9,20% versus 7,9% proyectado), el retorno de las carteras respecto al portafolio Benchmark global fue inferior para dicho período, compensándose así gran parte de las ganancias obtenidas durante al año, terminando el año con un retorno adicional acumulado respecto al comparador de sólo 0,02%. La estrategia de inversión que apuntaba hacia mayores tasas para las posiciones en renta fija de mediano plazo, efecto de las presiones inflacionarias existentes y las expectativas de mayor énfasis en política restrictiva por parte del Banco Central, resultó inadecuada en un contexto de crisis financiera mundial y baja de tasas consensuadas a nivel mundial. Frente a la alta volatilidad del mercado y la incertidumbre respecto al comportamiento del mercado en el corto plazo, los administradores fueron cautos en materializar cambios estratégicos de manera inmediata, situación que derivó en rentabilidades inferiores a las del Benchmark.

A la fecha, con un mercado más estable, la confirmación de que la inflación ha iniciado una tendencia a la baja, y expectativas de que la política monetaria presentará un vuelco hacia una línea expansiva, los administradores han iniciado la implementación de cambios estratégicos relevantes que debería hacer esperar que la tendencia del retorno relativo de nuestra cartera se revierta. Aunque la proyección para el 2009 se efectuó durante el proceso de formulación presupuestaria del 2008, anterior al período de mayor énfasis de la crisis financiera mundial, las menores volatilidades del mercado y el mayor consenso respecto a la evolución de las principales variables económicas para el 2009, hacen esperar que las proyecciones se cumplan para el presente año. Creemos que los administradores tendrán la capacidad de agregar valor respecto al portafolio Benchmark a partir

de la implementación de estrategias acordes con el nuevo escenario económico, en la medida en que no se presente cambios sustanciales y situaciones inesperadas en el mercado que lleven a elevar de manera significativa la volatilidad del mercado de capitales. Aún así, consecuente con un escenario de crisis global, nuestra estimación se mantiene conservadora marginalmente superior a la meta 2008.

b) Otros Indicadores de Desempeño

Cuadro 9 Otros indicadores de Desempeño año 2008							
Producto Estratégico	Nombre Indicador	Fórmula Indicador	Unidad de medida	Efectivo			Notas
				2006	2007	2008	
<i>Fomento de la calidad y la productividad desarrollo de alianzas empresariales y de territorios competitivos</i>	Porcentaje de Cofinanciamiento externo de proyectos	$\frac{((\text{Total aporte beneficiarios})/(\text{Total aporte CORFO+ Total Aporte Beneficiarios})) * 100}{}$	%	S.I	37%	37%	
<i>Apoyo a la Innovación</i>	Porcentaje de Cofinanciamiento externo de proyectos	$\frac{((\text{Total aporte beneficiarios})/(\text{Total aporte CORFO+ Total Aporte Beneficiarios})) * 100}{}$	%	S.I	49%	48%	
<i>Promoción de la inversión</i>	Porcentaje de Cofinanciamiento externo de proyectos	$\frac{((\text{Total aporte beneficiarios})/(\text{Total aporte CORFO+ Total Aporte Beneficiarios})) * 100}{}$	%	S.I	78%	69%	

• Anexo 5: Programación Gubernamental

Cuadro 10 Cumplimiento Programación Gubernamental año 2008			
Objetivo ⁵⁶	Producto ⁵⁷	Producto estratégico (bienes y/o servicio) al que se vincula ⁵⁸	Evaluación ⁵⁹
Agencias Regionales de Desarrollo Productivo: Promover un desarrollo productivo regional sustentable, que contribuya al mejoramiento de la competitividad regional.	Implementación de 15 Programas de Mejoramiento de la Competitividad (PMC) con los acuerdos vinculantes respectivos	Agencias Regionales de Desarrollo Productivo: Promover un desarrollo productivo regional sustentable, que contribuya al mejoramiento de la competitividad regional.	1° Trimestre: CUMPLIDO 2° Trimestre: MEDIO 3° Trimestre: MEDIO 4° Trimestre: CUMPLIDO
Programa de Cluster: Aumentar la competitividad del país, mediante cambios significativos en las cadenas de valor y dinámicas de desarrollo territorial asociadas a las principales actividades económicas con una visión de largo plazo que integre la acción de CORFO y de otros Agentes de Fomento Públicos y Privados, potenciando las áreas de Innovación, Atracción de inversiones, Fomento y Financiamiento existentes.	Funcionamiento de 5 programas nacionales de Cluster: Grupo de trabajo Cluster Minero, Cluster Acuicola, Cluster Turismo, Cluster Servicios Globales y Cluster Alimentario.	Programa de Cluster: Aumentar la competitividad del país, mediante cambios significativos en las cadenas de valor y dinámicas de desarrollo territorial asociadas a las principales actividades económicas con una visión de largo plazo que integre la acción de CORFO y de otros Agentes de Fomento Públicos y Privados, potenciando las áreas de Innovación, Atracción de inversiones, Fomento y Financiamiento existentes.	1° Trimestre: NO REQUIERE EVALUACIÓN 2° Trimestre: ALTO 3° Trimestre: ALTO 4° Trimestre: CUMPLIDO
Innovación: Asegurar la igualdad de acceso a oportunidades empresariales a MIPYMES	Lograr que el 60% de las empresas beneficiadas por INNOVA CHILE sean MIPYMES	Innovación: Asegurar la igualdad de acceso a oportunidades empresariales a MIPYMES	1° Trimestre: CUMPLIDO 2° Trimestre: CUMPLIDO

56 Corresponden a actividades específicas a desarrollar en un período de tiempo preciso.

57 Corresponden a los resultados concretos que se espera lograr con la acción programada durante el año.

58 Corresponden a los productos estratégicos identificados en el formulario A1. Definiciones Estratégicas

59 Corresponde a la evaluación realizada por la Secretaría General de la Presidencia.

**Cuadro 10
Cumplimiento Programación Gubernamental año 2008**

Objetivo ⁵⁶	Producto ⁵⁷	Producto estratégico (bienes y/o servicio) al que se vincula ⁵⁸	Evaluación ⁵⁹
			<p>3° Trimestre: CUMPLIDO</p> <p>4° Trimestre: CUMPLIDO</p>
Innovación: Asegurar la igualdad de acceso a oportunidades empresariales en Regiones	Asignar al menos el 55% de los recursos de INNOVA Chile a proyectos regionales	Innovación: Asegurar la igualdad de acceso a oportunidades empresariales en Regiones	<p>1° Trimestre: CUMPLIDO</p> <p>2° Trimestre: CUMPLIDO</p> <p>3° Trimestre: CUMPLIDO</p> <p>4° Trimestre: CUMPLIDO</p>
Fomento a la Calidad: Apoyar a las empresas en la obtención de evaluación de conformidad (certificación) de sistemas o estándares de gestión.	Lograr que 500 empresas certifiquen utilizando el apoyo de CORFO	Innovación: Asegurar la igualdad de acceso a oportunidades empresariales en Regiones	<p>1° Trimestre: CUMPLIDO</p> <p>2° Trimestre: ALTO</p> <p>3° Trimestre: ALTO</p> <p>4° Trimestre: CUMPLIDO</p>
Programa Microcréditos: Facilitar el acceso al sistema financiero formal de los micro y pequeños empresarios	Entregar 30.000 Microcréditos a micro y pequeños empresarios	Fomento a la Calidad: Apoyar a las empresas en la obtención de evaluación de conformidad (certificación) de sistemas o estándares de gestión.	<p>1° Trimestre: CUMPLIDO</p> <p>2° Trimestre: CUMPLIDO</p> <p>3° Trimestre: CUMPLIDO</p> <p>4° Trimestre: CUMPLIDO</p>
Crédito CORFO Inversión: Facilitar el acceso a	Licitación de garantías para facilitar el acceso a créditos de inversión de la	Programa Microcréditos: Facilitar el acceso al sistema financiero formal de los micro	<p>1° Trimestre: NO REQUIERE EVALUACIÓN</p> <p>2° Trimestre:</p>

**Cuadro 10
Cumplimiento Programación Gubernamental año 2008**

Objetivo ⁵⁶	Producto ⁵⁷	Producto estratégico (bienes y/o servicio) al que se vincula ⁵⁸	Evaluación ⁵⁹
financiamiento de largo plazo para proyectos de inversión de las pymes, con tasas preferentes y garantía CORFO	pequeña y mediana empresa por el equivalente a US\$ 600 millones. El otorgamiento de créditos se efectuará a través de intermediarios bancarios que se adjudiquen recursos en la licitación. TC US\$ = \$500.	y pequeños empresarios	CUMPLIDO 3° Trimestre: MEDIO 4° Trimestre: CUMPLIDO
Programa Offshoring: Mejorar las habilidades de inglés de la fuerza laboral en la industria del Offshoring, facilitando la instalación y materialización de proyectos de inversión.	Implementar cursos que mejoren habilidades de inglés de técnicos e ingenieros en la industria de servicios globales.	Programa Offshoring: Mejorar las habilidades de inglés de la fuerza laboral en la industria del Offshoring, facilitando la instalación y materialización de proyectos de inversión.	1° Trimestre: CUMPLIDO 2° Trimestre: CUMPLIDO 3° Trimestre: ALTO 4° Trimestre: BAJO

- Anexo 6: Informe de Cumplimiento de los Compromisos de los Programas/Instituciones Evaluadas⁶⁰**
 (01 DE JULIO AL 31 DE DICIEMBRE DE 2008)

Programa/Institución: Proyectos Asociativos de Fomento (PROFOs)
Año Evaluación: 2002
Fecha del Informe: lunes, 18 de mayo de 2009 16:23:30

Cuadro 11	
Cumplimiento de Compromisos de Programas/Instituciones Evaluadas	
Compromiso	Cumplimiento
3.4 Realizar un informe de seguimiento de PROFOs que operan bajo la modalidad de nuevos negocios, en el que se evalúe, por parte de los beneficiarios, la calidad de los servicios entregados por los agentes intermediarios.	<p>Para realizar el informe de seguimiento se elaboró una encuesta que se enviará a los beneficiarios de PROFO con e-mail desde el año 2005, fecha en la cual comenzó a operar el PROFO Nuevos negocios. Con la tabulación de los resultados obtenidos se elaboró un informe de seguimiento de los PROFOS en el cual se evalúa el instrumento, el Gerente y el Agente Operador de acuerdo a las percepciones de los beneficiarios. Este Informe se adjunta para la validación del cumplimiento del compromiso. Dentro de las principales conclusiones se puede determinar que los empresarios se encuentran satisfechos con la labor realizada por el Agente Operador Intermediario, calificando la atención entregada con un 6,8, destacando la claridad en la información entregada y el apoyo para resolver dificultades.</p> <p>Calificación: Cumplido (Diciembre 2008)</p> <p>Medios de Verificación: Encuesta Clientes PROFO Listado beneficiarios PROFO desde 2005 Informe Seguimiento PROFO Nuevos Negocios</p>

60 Se refiere a programas/instituciones evaluadas en el marco del Programa de Evaluación que dirige la Dirección de Presupuestos.

Programa/Institución: Centro Nacional de la Productividad y la Calidad

Año Evaluación: 2004

Fecha del Informe: lunes, 18 de mayo de 2009 16:23:30

Cuadro 11
Cumplimiento de Compromisos de Programas/Instituciones Evaluadas

Compromiso	Cumplimiento
2. Diseñar e implementar el sistema de seguimiento y evaluación de la Norma PYME.	<p>El Sistema de Seguimiento, Monitoreo y Evaluación de la Norma Pyme y en general del sistema de gestión de calidad (SISEM) se encuentra realizado. Consiste en un portal web que permite:</p> <p>1) La aplicación de encuestas a los empresarios que han accedido al instrumento de fomento a la calidad, para cualquiera de las normas (NCh 2909, ISO 9.001, ISO 14.001, OHSAS 18.001, entre otras) ? se puede visualizar en www.sisem.cl (usuario: empresa; password: pass.1234).</p> <p>2)La disponibilización para las empresas de herramientas de autoevaluación (SIGA, SEMC 1-2 y 3), las que puede usar para registrar las mejoras de su gestión en el tiempo ? se puede visualizar en www.sisem.cl (usuario: empresa; password: pass.1234)</p> <p>3) Registrar las operaciones a que han accedido las Pymes en cuanto a uso del instrumento de Fomento a la Calidad de CORFO: número de operaciones, consultores asignados, tiempo de las intervenciones, certificación y empresa con quien certificaron el sistema, número de empresas, distribución regional/comunal/sectorial, entre otras ? en aplicación local, hasta que la carga de datos esté completa. Una vez hecho esto (2 semanas más) se podrá visualizar en la web (ver archivo word anexo: "Cubo analítico de procesos" de la Consultora M&G).</p> <p>Calificación: Cumplido (Junio 2008)</p> <p>Medios de Verificación: Aviso Condiciones Instrucciones Llamado Situación a marzo de 2008 Cubo analítico de proceso</p>

Programa/Institución: Atracción de Inversiones de Alta Tecnología

Año Evaluación: 2004

Fecha del Informe: lunes, 18 de mayo de 2009 16:23:30

Cuadro 11
Cumplimiento de Compromisos de Programas/Instituciones Evaluadas

Compromiso	Cumplimiento
	<p>La Gerencia de Inversión y Desarrollo, diseñó un modelo de planillas en formato Excel, donde se registra la información relacionada al Control de Gestión de todos los Programas de Atracción de Inversiones que administra. Las principales variables que se avalúan son: la información del número de empresas beneficiadas, montos de inversión, exportaciones, empleos generados, subsidios otorgados (comprometidos y ejecutados), seguimiento de contratos, estudios prospectivos, entre otros. Esta información es actualizada, a lo menos, trimestralmente, lo que permite realizar un seguimiento y evaluación del desempeño de los Programas de manera permanente y actualizada.</p> <p>Este modelo, además permite monitorear el desempeño de las Regiones, en base a los mismos indicadores y los de la Matriz de Marco Lógico. Finalmente, el mecanismo de Control de Gestión diseñado esta adecuado para entregar la información requerida tanto para cliente internos como para externos.</p>
<p>2. Construir e implementar el sistema de información que permita realizar un seguimiento y evaluación del desempeño del programa en cuanto al monto de las exportaciones, número de empleos generados y monto invertido por las empresas beneficiarias instaladas.</p>	<p>Calificación: Cumplido (Diciembre 2008)</p> <p>Medios de Verificación: Planilla Excel, seguimiento de proyectos y registro Exportaciones. Términos de Referencia Sistema de Información Proyecto Resolución Bases Contexto Construcción Sistema Bases Técnicas Bases Licitación Cronograma Licitación Impresión de Pantalla Portal Chilecompra con la Publicación de la Licitación Resolución que aprueba la adjudicación de la licitación. Memo de aprobación del diseño del prototipo del proyecto SIDE. Febrero de 2007 Memo de Estado de Avance del Sistema de Información Versión actual de la Planilla Excel de Seguimiento de Proyectos de Alta Tecnología Nueva carta gantt de Construcción del Sistema de Información de la Gerencia. Carta Gantt 1º Etapa Sistema de Información de la Gerencia. Indicadores del Balance Scorecard de la Gerencia de Inversión y Desarrollo Informe Regional 1º Trimestre 2008.</p>
<p>1. Elaborar términos técnicos de referencia para la realización de una evaluación de impacto del programa.</p>	<p>La Gerencia de Inversión y Desarrollo de CORFO, en concordancia con los requerimientos de la Dirección de Presupuesto (DIPRES), tiene un gran interés en evaluar los efectos del Programa de Atracción de Inversiones de Alta Tecnología (HT) durante el período 2001-2008. Esta Gerencia estima que la información que pueda obtenerse del análisis de las empresas beneficiadas con el Programa será de vital importancia para el mejoramiento de éste.</p>

Cuadro 11
Cumplimiento de Compromisos de Programas/Instituciones Evaluadas

Compromiso	Cumplimiento
	<p>En virtud de este espíritu que anima tanto a la DIPRES como a CORFO, ambas instituciones han establecido un prolongado dialogo técnico destinado a buscar la mejor manera de medir estos impactos, acordando que por el momento habría algunas dificultades para utilizar la metodología actualmente utilizada por DIPRES. En particular, se ha estimado que por las características del Programa y por el hecho de que la mayoría de las empresas beneficiarias aún están dentro de éste, resulta difícil medir impactos finales. Más bien es posible medir efectos intermedios.</p> <p>Dado lo anterior, la Gerencia de Inversión y Desarrollo ha elaborado los términos de referencia para realizar un estudio que permita entender la importancia del Programa para la atracción de inversiones de HT, modelando el comportamiento de instalación de las empresas elegibles y, adicionalmente, medir cuantitativamente los efectos sociales efectivos logrados por las empresas que actualmente forman parte del Programa. Este estudio finalizará a más tardar en junio de 2009. Se adjuntan nuevos Términos de referencia.</p> <p>Calificación: Cumplido (Junio 2008)</p> <p>Medios de Verificación: Términos de referencia Ev. de Impacto PAT Términos de referencia Ev. de Impacto PAT V.2 compromiso dipres Bases Técnicas Medición Intangible Términos de referencia Ev. de Impacto PAT V.3</p>
<p>2. Realizar una evaluación de impacto del programa. Presentar informe final de la evaluación.</p>	<p>La evaluación de impacto se realizará con la nueva versión de términos de referencia, en base a la información recogida de toda la cartera vigente desde 2001 a la fecha.</p> <p>Calificación: Parcialmente cumplido</p> <p>Observación: El compromiso se dará por cumplido cuando la evaluación de impacto se termine y se presente como medio de verificación el informe de evaluación.</p> <p>Medios de Verificación: compromiso dipres</p>

Programa/Institución: Promoción y Atracción de Inversiones Regionales (TODOCHILE)

Año Evaluación: 2006

Fecha del Informe: lunes, 18 de mayo de 2009 16:23:30

Cuadro 11
Cumplimiento de Compromisos de Programas/Instituciones Evaluadas

Compromiso	Cumplimiento
<p>Definir y estandarizar las tipologías de servicios al inversionista que efectúa el programa.</p>	<p>Los Servicios de Apoyo al Inversionista definidos para el Programa de Promoción y Atracción de Inversiones TODOCHILE son los siguientes:</p> <ul style="list-style-type: none">- Servicios de Información (Provisión de información relevante para su proyecto)- Servicios de Facilitación de Inversión (Búsqueda y selección de la mejor localización, apoyo en procesos de gestión y trámite, instalación del proyecto con incentivos económicos, entre otros.).- Servicios de gestión entorno para facilitación de Inversiones. (Acceso a redes de negocios y servicios públicos, búsqueda de socios comerciales, contacto con compañías de servicios profesionales, reuniones con ejecutivos de negocios y líderes de la industria, entre otros). <p>Se ha instruido a los Directores Regionales y Ejecutivos de Inversión, incorporar en el campo "Servicios Brindados" del Sistema de Información de la Cartera de proyectos TODOCHILE, los servicios requeridos por el inversionista según la tipología indicada más arriba. Asimismo, se instruye a Gerencia de Sistemas de Información incorporar una condicionante que controle estas variables como también un acumulador por servicio prestado.</p> <p>Calificación: Cumplido (Junio 2008)</p> <p>Medios de Verificación: Impresión de Pantalla del Sistema TCH Requerimientos TCHCartera Mail Solicita desgloce tipología de servicios en Sistema de Cartera Memo solicita incorporar modificación Sistema de Información Memo solicita completar información en Sistema de Información Impresión de Pantalla Sistema de Información</p>
<p>2. Revisar la implementación de los siete nuevos Programas de Inversión Transversales que se iniciaron en el año 2006, y en función de los resultados de la revisión efectuar las modificaciones que se consideren pertinentes.</p>	<p>Los Programas de Inversión que se ejecutaron durante el 2006 y 2007, en términos generales, se realizaron con éxito en relación a su implementación, como abordar los mercados objetivos, la segmentación de estos, las actividades programadas, los resultados esperados. Salvo aquellos que en el análisis de su implementación debieron sufrir modificaciones para adecuarse a la realidad constada en esta fase y obtener de mejor forma los resultados esperados. Los 7 programas que se encuentran en esta situación son:</p> <ul style="list-style-type: none">Fase ComercialPrograma clúster VitivinícolaPrograma clúster MineroPrograma en Energías Renovables.Programa Centros de Desarrollo

Cuadro 11
Cumplimiento de Compromisos de Programas/Instituciones Evaluadas

Compromiso

Cumplimiento

El Programa Centros de Desarrollo sufre modificación durante su implementación en cuanto a sus plazos (2009) incremento en su presupuesto para desarrollar actividades de formación de redes, promoción y facilitación de inversiones y levantamiento de cartera.

Fase de Prospección
 Programa clúster del Salmón
 Programa en TIC's (tecnologías de información)
 Programa en Biotecnología.

Si los resultados esperados; como oportunidades de inversión, volumen de las mismas, capacidad empresarial, mercados de interés, son satisfactorios y dado que los tres programas presentaron esta situación, han formulado una fase comercial para abordar los mercados y realizar acciones de promoción de las oportunidades que ofrecen.

En año 2007 se presentan dos nuevos programas para ser ejecutados en gran parte el 2008, Turismo de Intereses Especiales, (TIE) y Modelo de Desarrollo Limpio (MDL), el primero para atender necesidades y requerimientos de varias regiones y el segundo necesidades país.

Al 15 de junio se han implementado los nuevos/modificaciones de los 7 programas transversales, cuyas acciones en muchos de ellos se encuentran en plena ejecución. Estas nuevas versiones recogen la experiencia adquirida en la fase anterior incorporando algunas modificaciones que permitan al programa ser más asertivo en las acciones, como más eficiente en el uso de los recursos. Cabe hacer mención al programa de Biotecnología, que si bien mantiene la línea del anterior en términos generales, el énfasis en la actual versión está colocado en los ensayos clínicos. También es el caso del Prog. Vitivinícola que su énfasis está en la búsqueda de empresas tecnológicas priorizando la Agricultura de Precisión y biotecnología.

Para el caso del Programa de ERNC, esta versión se focaliza en fortalecer la cartera de proyectos levantada en el programa anterior, con apoyo técnico de coaching. Adicionalmente, aborda aspectos relativos al mercado del carbono, en particular, la promoción del MDL.

Los resultados y desempeño de cada Programa están reflejados en detalle en la Minuta de Cierre de cada uno de ellos. (Medios de Verificación).

Además, la vez anterior se envió, mediante correo ordinario CD con las resoluciones de la continuidad de los 7 Programas. Asimismo, se adjuntaron las resoluciones de dos nuevos Programas Transversales (Turismo y MDL) que se encuentran en etapa de ejecución durante el 2008.

Medios de Verificación:
 Informe de Cierre Programa de Inversión TICs.
 Informe de Cierre Programa de Inversión Cluster Minero.
 Informe de Cierre Programa de Inversión en Biotecnología.
 Informe de Cierre Programa de Inversión Centros de Desarrollo.
 Informe de Cierre Programa de Inversión Energías Renovables No

Cuadro 11
Cumplimiento de Compromisos de Programas/Instituciones Evaluadas

Compromiso	Cumplimiento																																	
	<p>Convencionales.</p> <p>Calificación: Cumplido (Diciembre 2008)</p> <p>Medios de Verificación: Informe de Cierre Programa de Inversión TICs Informe de Cierre Programa de Inversión Cluster Minero Informe de Cierre Programa de Inversión en Biotecnología Informe de Cierre Programa de Inversión Centros de Desarrollo Informe de Cierre Programa de Inversión Energías Reovables No Convencionales Informe de Cierre Programa de Inversión Cluster del Salmón Informe de Cierre Programa de Inversión Cluster Vitivinícola Resolución Aprueba Continuidad 2008 Programa de Inversión Centros de Desarrollo Resolución Aprueba Continuidad 2008 Programa de Inversión Cluster del Salmón 2º Informe de Cierre Programa de Inversión Cluster del Salmón</p>																																	
	<p>Los 7 Programas de Inversión que se ejecutaron durante el 2006 y 2007, en términos generales, obtuvieron muy buenos resultados,</p> <p align="center">PROGRAMA CLUSTER VITIVINICOLA</p> <table border="1"> <thead> <tr> <th align="left">RESULTADOS</th> <th></th> <th></th> </tr> <tr> <th align="left">INDICADOR</th> <th align="center">META</th> <th align="center">FINAL</th> </tr> </thead> <tbody> <tr> <td>Materializada</td> <td align="center">US\$10MM</td> <td align="center">17,6MM</td> </tr> <tr> <td>Empleos Directo</td> <td></td> <td align="center">202</td> </tr> <tr> <td>Cartera</td> <td align="center">US\$20MM</td> <td align="center">43,6MM</td> </tr> <tr> <td>Empleos Directo</td> <td></td> <td align="center">112</td> </tr> </tbody> </table> <p>No obstante este buen resultado, se hacía un imperativo continuar profundizando hacia la disminución de las brechas atrayendo a Chile más empresas en áreas de foco tecnológico, en industria auxiliar e insumos tanto para el Agro y la industria del clúster, como también empresas de agricultura de precisión, automatización de procesos en las bodegas, empacadoras, bienes intermedios, viveros certificados para la producción de material vegetal de calidad sanitaria, entre otras. Por lo cual se aprueba continuidad 2008-2009</p> <p align="center">PROGRAMA CLUSTER MINERO</p> <table border="1"> <thead> <tr> <th align="left">RESULTADOS</th> <th></th> <th></th> </tr> <tr> <th align="left">INDICADOR</th> <th align="center">META</th> <th align="center">FINAL</th> </tr> </thead> <tbody> <tr> <td>Materializada</td> <td align="center">US\$ 10 MM</td> <td align="center">22,2 MM</td> </tr> <tr> <td>Cartera</td> <td align="center">US\$ 70 MM</td> <td align="center">188,7 MM</td> </tr> <tr> <td>Empresas reclutadas</td> <td align="center">40</td> <td align="center">80</td> </tr> </tbody> </table> <p>No obstante este primer esfuerzo de acercamiento y posicionamiento, las decisiones de inversión tienen asociado un tiempo de maduración de varios meses que hace necesario realizar los seguimientos respectivos a las empresas reclutadas. Asimismo, se requiere de un trabajo continuo que permita a CORFO ofrecer la mejor alternativa de apoyo y demostrar así los</p>	RESULTADOS			INDICADOR	META	FINAL	Materializada	US\$10MM	17,6MM	Empleos Directo		202	Cartera	US\$20MM	43,6MM	Empleos Directo		112	RESULTADOS			INDICADOR	META	FINAL	Materializada	US\$ 10 MM	22,2 MM	Cartera	US\$ 70 MM	188,7 MM	Empresas reclutadas	40	80
RESULTADOS																																		
INDICADOR	META	FINAL																																
Materializada	US\$10MM	17,6MM																																
Empleos Directo		202																																
Cartera	US\$20MM	43,6MM																																
Empleos Directo		112																																
RESULTADOS																																		
INDICADOR	META	FINAL																																
Materializada	US\$ 10 MM	22,2 MM																																
Cartera	US\$ 70 MM	188,7 MM																																
Empresas reclutadas	40	80																																
3. Evaluar el desempeño de los Programas de Inversión Transversales, tomando en cuenta el cumplimiento de las metas de mediano plazo, y en función de los resultados efectuar las modificaciones que se consideren pertinentes.																																		

Cuadro 11
Cumplimiento de Compromisos de Programas/Instituciones Evaluadas

Compromiso

Cumplimiento

beneficios de Chile como localización de inversión. Por lo anterior se estima necesario dar continuidad al programa para el periodo 2008-2009.

PROGRAMA PROPECTIVO CENTROS DE DESARROLLO

RESULTADOS

INDICADOR	META	FINAL
Generación de Cartera	10 empresas	16
Catastro capacidades tec.	1	1
Participación Feria	1	1 (Cebit)

Dado que los resultados apuntan a desarrollar un Programa de Atracción de Inversiones, se aprueba dar continuidad hasta el 2009, para abordar los mercados y proyectos detectados en la fase anterior.

PROG. E.R.N.C. (Energías Renovables No Convencionales)

RESULTADOS

INDICADOR	META	FINAL
Participantes Foro	200	250
Proy. Aprobados concursos	140	139
Cartera MDL 2° ENCUESTRO	20	17

Estos resultados llevan a la conclusión que es imperativo continuar con acciones de Promoción y ordenamiento de cartera, dada la necesidad país y el interés de inversionistas internacionales en la materia. Por lo cual se aprueba una nueva versión para el periodo 2008-2009.

PROGRAMA CENTROS INTERNACIONALES Y TIC'S

RESULTADOS

INDICADOR	META	FINAL
Materializada	US\$18MM	14MM
Empleos Directo	500	3.180
N° Proyectos en Cartera	30	10
N° Proyectos Postulando	12	9

Con el fin de consolidar este sector en el país, la cartera generada, los proyectos en fase de postulación a los incentivos, se aprueba continuidad para el 2008-2009.

PROGRAMA PROSP. C. DEL SALMÓN

RESULTADOS

INDICADOR	META	FINAL
Generación Cartera	30	10

Calificación: No cumplido

Cuadro 11
Cumplimiento de Compromisos de Programas/Instituciones Evaluadas

Compromiso

Cumplimiento

Observación: Queda pendiente reportar el desempeño del programa de inversión prospectivo en biotecnología. Además, se debe revisar el cumplimiento informando para cada programa de inversión transversal el cumplimiento de a lo menos las metas definidas en el compromiso 1. Definir metas de mediano plazo para los distintos sectores abordados a través de los Programas de Inversión Transversales. En caso de que la meta definida no se alcanzó se debe explicar el motivo de no lograr la meta y si el programa se decide continuar se debe explicitar cuales son las modificaciones realizadas para subsanar los problemas ya detectados que impidieron alcanzar la meta anterior.

La definición de la población objetivo del Programa TODOCHILE enviada a la DIPRES fue la de "Empresas privadas nacionales o extranjeras, con proyectos de inversión nuevos de monto igual o superior a los US\$ 400.000, y de expansión igual o superior a los US\$250.000, en sectores priorizados a nivel nacional o regional, o en sectores de interés para la Corporación".

Los sectores priorizados para la corporación a nivel regional sujetos de acciones de los programas son:

SECTOR	REGIÓN
Maderas Bolivianas, Manufactura	Arica Parinacota
Rocas Ornamentales	Antofagasta
Acuícola (Abalón, mitílidos)	Atacama, Coquimbo, Los Lagos
Industria Oleícola	Coquimbo, O'Higgins, Maule
TIC,s	Valparaíso
Industria del Patrimonio	Valparaíso
Ind. del Plástico,	Bío Bío
Empresas Chinas	Bío Bío
Turismo Int. Esp.- Termas	Araucanía
Industria Láctea	Los Ríos

2. Evaluar que los beneficiarios de los componentes del programa pertenecen a la población objetivo definida, y en función de los resultados efectuar las modificaciones que se consideren pertinentes.

A nivel Nacional los sectores priorizados son los siguientes:

Cluster Minero, Cluster Acuícola, ERNC, Cluster Vitivinícola, Tics, Centros de Desarrollo, Biotecnología, Turismo de Intereses Especiales, Fruticultura, Agroalimentaria.

Se adjunta cartera de proyectos del año 2007 como medio de verificación para comprobar los sectores y montos de inversión de los beneficiarios del Programa.

Cabe hacer mención que aquellos sectores como Energía, Luz y Agua corresponden a proyectos de ERNC.

En relación a la observación de los 18 casos de inversión comprometida menor a los requisitos, hemos eliminado aquellos que fueron ingresados por error o pertenecen a Zonas rezagadas, permaneciendo solo los que corresponden a ampliación. Se incorporará a la base de datos el campo que especifique si el proyecto es nuevo o una ampliación.

Cuadro 11
Cumplimiento de Compromisos de Programas/Instituciones Evaluadas

Compromiso	Cumplimiento
	<p>Medios de Verificación: Cartera de Proyectos 2007 programa TODOCHILE V.2.0</p> <p>Calificación: Cumplido (Diciembre 2008)</p> <p>Medios de Verificación: Cartera de Proyectos 2007 programa TODOCHILE Cartera de Proyectos 2007 programa TODOCHILE V.2.0</p>
<p>1. Definir, dado el nuevo modelo de operación Oficina Chile en el Extranjero, a lo menos los objetivos, resultados esperados, metas y forma en que se evaluará su desempeño.</p>	<p>Durante el año 2007 se suscribió un Convenio específico de Colaboración, entre ProChile y la Gerencia de Inversiones de CORFO, que establece las condiciones, mecanismos, objetivos, tareas y financiamiento de la conformación de las primeras experiencias piloto de Oficinas Chile.</p> <p>Este Convenio define que se establecerán dos oficinas conjuntas, una en Nueva Zelanda y otra en Madrid, España.</p> <p>En el primer caso, Nueva Zelanda, se trata de un proyecto de costos compartidos, para la creación de una Oficina de Negocios, con la contratación de un profesional que recibe la denominación de Agregado de Negocios, financiado de manera compartida entre CORFO y ProChile, con el objetivo de desarrollar las funciones de promoción de exportaciones, y de promoción y atracción de inversiones.</p> <p>En el segundo caso, Madrid, se trata de la generación de un espacio compartido a través del arriendo de una Oficina común, para la representación de Pro Chile y CORFO en España.</p> <p>Adicionalmente, se establece en este Convenio que, ProChile brindará apoyo logístico en aquellos mercados en que la Gerencia de Inversiones de CORFO tiene representantes, esto es Costas Este y Oeste de Estados Unidos y Escandinavia, a través de las Oficinas Comerciales de Pro Chile en Nueva York, Los Ángeles y Estocolmo, respectivamente.</p> <p>Metas: Para el caso de las oficinas conjuntas, vale decir, Nueva Zelanda y Madrid.</p> <p>Metas y áreas de trabajo en la Oficina de Negocios en Nueva Zelanda Aparte de las tareas propias de ProChile en la función de promoción de exportaciones chilenas CORFO, a través del Convenio, encomienda al Agregado de Negocios algunas tareas como: Promocionar las oportunidades de inversión en Chile, Establecer una red institucional que facilite la labor de atracción de inversiones a Chile, Apoyar a empresas chilenas en la búsqueda de socios inversionistas locales, entre otras.</p> <p>Metas y áreas de trabajo en los otros mercados, esto es España, Estados Unidos y Escandinavia, el convenio establece las siguientes metas y tareas: Propender al posicionamiento de la nueva imagen país, a través de la utilización, en sus actividades, de la marca "Chile All Ways Surprising",</p>

Cuadro 11
Cumplimiento de Compromisos de Programas/Instituciones Evaluadas

Compromiso	Cumplimiento
	<p>Implementar, en España (Madrid), una oficina que reúna las condiciones de infraestructura que permita el funcionamiento conjunto de la Antena de CORFO y la Oficina Comercial de ProChile, etc.</p> <p>En ambos casos, el Convenio establece que se debe elaborar un plan de actividades conjuntas entre las Antenas de CORFO y las Oficinas Comerciales de ProChile, en aquellos ámbitos de trabajo posibles, los cuales son reportados en informes.</p> <p>Se adjunta resolución que aprueba el Convenio suscrito entre ProChile y la Gerencia de Inversiones de CORFO, y reporte del estado de avance del modelo de Oficina Chile.</p> <p>Resultados esperados:</p> <ul style="list-style-type: none"> - Generación de planes comunes de actividades específicos de promoción, con la participación de las Oficinas de ProChile y las Antenas Internacionales de CORFO en cada mercado objetivo. - Incremento del interés empresarial en cada mercado objetivo, tanto en la demanda de productos chilenos exportables, como en la consideración de Chile como plaza atractiva para invertir. <p>Evaluación de las metas y resultados esperados:</p> <ul style="list-style-type: none"> - Al término del primer bienio de la entrada en vigencia del presente convenio, se hará una evaluación del Programa y se elaborará la indicación de los resultados esperados para el resto del plazo acordado. Dicho informe deberá remitirse a más tardar el 31 de Julio del año 2009. - A más tardar el 31 de Marzo del año 2011 se elaborará un Segundo Informe con la Evaluación final cualitativa y cuantitativa del Convenio. <p>Medios de Verificación: Modelo piloto de operación de la Oficina Chile Borrador del Convenio de Colaboración. Convenio suscrito entre ProChile y la Gerencia de Inversiones de CORFO Estado de avance del modelo de Oficina Chile</p> <p>Calificación: Parcialmente cumplido</p> <p>Observación: Se insiste que aún queda pendiente definir los resultados esperados, y la forma en que se evaluará las metas y el logro de los resultados esperados del nuevo modelo de operación Oficina Chile en el Extranjero. Se aclara que se entiende por resultados esperados aquellos que impliquen, por ejemplo, un resultado esperado producto de actividades específicas de promoción, o del incremento del interés empresarial en cada mercado objetivo.</p> <p>Medios de Verificación: Modelo piloto de operación de la Oficina Chile Borrador del Convenio de Colaboración. Convenio suscrito entre ProChile y la Gerencia de Inversiones de CORFO Estado de avance del modelo de Oficina Chile</p>

Cuadro 11
Cumplimiento de Compromisos de Programas/Instituciones Evaluadas

Compromiso

Cumplimiento

	<p>Evaluación de los objetivos de la Antena en España.</p> <p>Objetivo General.</p> <p>Apoyar estratégicamente a CORFO en la captación, promoción y atracción de inversión a Chile, de empresas o grupos empresariales de España.</p> <p>Objetivos específicos.</p> <p>1.-Realizar actividades de inteligencia de negocios, identificando nuevas áreas de interés para el desarrollo productivo y de servicios en Chile.</p> <p>E° Avance Metas</p> <table border="1"> <thead> <tr> <th>ACTIVIDAD</th> <th>INDICADOR</th> <th>METAS</th> <th>Ejecutado%</th> </tr> </thead> <tbody> <tr> <td>- Proveer de manera periódica información actualizada del mercado, así como de nichos potenciales, prioridades y orden de importancia de los sectores o nichos propuestos.</td> <td>- Número de informes actualizados del mercado.</td> <td>2</td> <td>100</td> </tr> </tbody> </table> <p>Número de informes con proposición de prioridades y nichos en los sectores priorizados.</p> <p>2.- Establecer relaciones institucionales y constituir una red de apoyo a la promoción y consolidación de inversiones externas en Chile con instituciones y personas tanto del ámbito público como del privado.</p>	ACTIVIDAD	INDICADOR	METAS	Ejecutado%	- Proveer de manera periódica información actualizada del mercado, así como de nichos potenciales, prioridades y orden de importancia de los sectores o nichos propuestos.	- Número de informes actualizados del mercado.	2	100																				
ACTIVIDAD	INDICADOR	METAS	Ejecutado%																										
- Proveer de manera periódica información actualizada del mercado, así como de nichos potenciales, prioridades y orden de importancia de los sectores o nichos propuestos.	- Número de informes actualizados del mercado.	2	100																										
<p>3. Evaluar el desempeño del nuevo modelo de operación Oficina Chile en el Extranjero, y en función de los resultados efectuar las modificaciones que se consideren pertinentes.</p>	<p>E° Avance Metas</p> <table border="1"> <thead> <tr> <th>ACTIVIDAD</th> <th>INDICADOR</th> <th>METAS</th> <th>Ejecutado%</th> </tr> </thead> <tbody> <tr> <td>- Crear y fortalecer red institucional de apoyo en el mercado meta.</td> <td>Número de convenios y/o acciones ejecutadas en virtud de tales convenios.</td> <td>2</td> <td>100</td> </tr> </tbody> </table> <p>3.-Realizar actividades de promoción, foros de inversión, seminarios, y otras actividades en los países de origen, con apoyo de instituciones locales.</p> <p>E° Avance Metas</p> <table border="1"> <thead> <tr> <th>ACTIVIDAD</th> <th>INDICADOR</th> <th>METAS</th> <th>Ejecutado%</th> </tr> </thead> <tbody> <tr> <td>Diseñar Plan de Promoción y difusión de política de Atracción de Inversiones, y proveer a la GID de información relevante sobre características del mercado meta para informar en las regiones de Chile.</td> <td>Número de acciones de promoción y difusión ejecutadas.</td> <td></td> <td></td> </tr> <tr> <td>Comunicados Sectoriales</td> <td></td> <td></td> <td></td> </tr> <tr> <td>Seminarios</td> <td></td> <td></td> <td></td> </tr> <tr> <td>Encuentros en España</td> <td></td> <td></td> <td></td> </tr> </tbody> </table> <p>24 10 1</p>	ACTIVIDAD	INDICADOR	METAS	Ejecutado%	- Crear y fortalecer red institucional de apoyo en el mercado meta.	Número de convenios y/o acciones ejecutadas en virtud de tales convenios.	2	100	ACTIVIDAD	INDICADOR	METAS	Ejecutado%	Diseñar Plan de Promoción y difusión de política de Atracción de Inversiones, y proveer a la GID de información relevante sobre características del mercado meta para informar en las regiones de Chile.	Número de acciones de promoción y difusión ejecutadas.			Comunicados Sectoriales				Seminarios				Encuentros en España			
ACTIVIDAD	INDICADOR	METAS	Ejecutado%																										
- Crear y fortalecer red institucional de apoyo en el mercado meta.	Número de convenios y/o acciones ejecutadas en virtud de tales convenios.	2	100																										
ACTIVIDAD	INDICADOR	METAS	Ejecutado%																										
Diseñar Plan de Promoción y difusión de política de Atracción de Inversiones, y proveer a la GID de información relevante sobre características del mercado meta para informar en las regiones de Chile.	Número de acciones de promoción y difusión ejecutadas.																												
Comunicados Sectoriales																													
Seminarios																													
Encuentros en España																													

Cuadro 11
Cumplimiento de Compromisos de Programas/Instituciones Evaluadas

Compromiso

Cumplimiento

24
14
1

100
140

4.-Identificar, contactar, informar e incentivar a inversionistas extranjeros de sectores productivos y de servicios priorizados, para la evaluación y desarrollo de proyectos de inversión en Chile.

E° Avance Metas

ACTIVIDAD	INDICADOR	METAS	Ejecutado
- Segmentación de mercado e identificación de empresas en las siguientes categorías: Fichadas, En búsqueda, con avisos de inversión. Número de empresas en cada categoría, de acuerdo a compromiso de Contrato.			

-	Fichadas; 116	402		
-	En búsqueda;	35	135	
-	Con aviso de inversión.		11	23

5.-Brindar en sus países de origen, atención y realizar seguimiento a los inversionistas con interés de desarrollar proyectos en Chile, en forma especial a aquellos con proyectos en cartera con factibilidad de ejecución.

E° Avance Metas

ACTIVIDAD	INDICADOR	METAS	Ejecutado%
Acompañar y asesorar a inversionistas, con apoyos necesarios para la materialización de la inversión N° de inversionistas asesorados35			

25

Calificación: No cumplido

Observación: Queda pendiente evaluar las metas y el logro de los resultados esperados del nuevo modelo de operación Oficina Chile en el Extranjero, y en función de los resultados efectuar las modificaciones que se consideren pertinentes. Sin embargo, las metas y resultados esperados aún no son informados por CORFO en el compromiso anterior denominado:1. Definir, dado el nuevo modelo de operación Oficina Chile en el Extranjero, a lo menos los objetivos, resultados esperados, metas y forma en que se evaluará su desempeño. Por tanto, no se cuenta con los medios de verificación que permitan validar las metas reportadas ni validar el avance en

Cuadro 11
Cumplimiento de Compromisos de Programas/Instituciones Evaluadas

Compromiso	Cumplimiento
<p>1. Revisar y concordar con DIPRES matriz de marco lógico e indicadores de desempeño que sirvan de base para evaluar el desempeño del programa y realizar su posterior seguimiento. En particular, se revisarán las actividades y componentes del programa de acuerdo a la recomendación de la evaluación.</p>	<p>éstas.</p> <p>Medios de Verificación: Evaluación de los objetivos de la Antena en España.</p> <p>A la luz de las observaciones planteadas, surge la idea de modificar el indicador de propósito "Costo comparativo Benchmarking Top" por: [(Costo en US\$ invertido TODOCHILE/Gasto Programa TODOCHILE) / (Costo US\$ invertido Programa exitoso en el mundo / Gasto Programa exitoso en el mundo)]. Sin embargo, ante la dificultad de conseguir la información actualizada de un Programa exitoso en el mundo, como fue en el caso de IDA (Agencia de Promoción de Irlanda) durante la evaluación del Programa, se sugiere eliminar el indicador por la imposibilidad que presenta la obtención de los datos.</p> <p>Respecto a la propuesta de regionalizar los indicadores (c) Relación Inversión privada v/s costos Programa, y (d) Razón entre recursos invertidos por privados y subsidios otorgados por TODO CHILE; y el de economía (g) Porcentaje de ejecución del presupuesto asignado, sólo se sugiere cambiar la fórmula de cálculo del indicador (c) de manera que sea comparable de un año a otro y no de manera acumulada:</p> $\frac{(?Inversión\ materializada\ año\ n)}{(?costos\ del\ Programa\ año\ n\ (subsidios\ +\ costo\ de\ operación))} - 1 * 100$ <p>Se adjunta nueva propuesta de Matriz de Marco Lógico.</p> <p>Calificación: Cumplido (Junio 2008)</p> <p>Medios de Verificación: Matriz de Marco Lógico Programa TODOCHILE Matriz de Marco Lógico Programa TODOCHILE v.2</p>
<p>2. Cuantificar indicadores de desempeño incluidos en matriz de marco lógico del programa que cuenten con información para su medición.</p>	<p>A la luz de los resultados del 2007, la inversión materializada aumentó en un 32% con respecto al año 2006. Pero más relevante, es la variación del empleo generado en el mismo periodo, el cual alcanza a un aumento de un 66%. Con estos dos indicadores, se cumple cabalmente con los objetivos principales del Programa. Esto conlleva un aumento de la confianza y satisfacción de los inversionistas con el Programa.</p> <p>En términos de ejecución presupuestaria, se desprende un incremento considerable en comparación con el 2006. De un 79% a un 88% el 2007. Esto se debe a las capacidades desplegadas por el equipo de ejecutivos regionales y al mayor conocimiento del Programa por parte de los inversionistas.</p> <p>En términos de componentes de eficacia, se refleja el compromiso del equipo regional en la ejecución del 75% de las actividades programadas.</p> <p>Por otra parte, la eficacia del programa se refleja en el promedio de contactos por programa de inversión comercial vigente el 2007: 83 empresas</p>

Cuadro 11
Cumplimiento de Compromisos de Programas/Instituciones Evaluadas

Compromiso	Cumplimiento
	<p>inversionistas.</p> <p>Calificación: Parcialmente cumplido</p> <p>Observación: Se mantiene la observación respecto al medio de verificación, ya que los enunciados y formulas de cálculo no son siempre coincidentes, por ejemplo, a nivel de propósito el indicador de eficiencia c. Relación Inversión privada v/s costos Programa, la fórmula de cálculo no refleja el cálculo de esa relación.</p> <p>Medios de Verificación: Cálculo Indicadores MML Cálculo Indicadores MML 2007 Cálculo Indicadores MML 2007 V.2.0</p>
<p>3. Incorporar los indicadores de desempeño relevantes del Programa en el Sistema de Planificación y Control de Gestión (SIG) de CORFO.</p> <p>El seguimiento posterior de este compromiso será realizado a través del proceso regular de validación del Sistema de Planificación/Control de Gestión del P.M.G.</p>	<p>La Gerencia de Inversión y Desarrollo realiza informes de gestión de manera periódica para diversos clientes, tanto internos como externos. Dentro de estos informes están incorporados la totalidad de los indicadores y/o variables de la Matriz de Marco Lógico, por lo que éstos son medidos y reportados regularmente.</p> <p>Los informes que contienen dicha información son:</p> <ul style="list-style-type: none"> - Sistema de Gestión Balance Scorecard - CORFO - Formulario H de la Ley de Presupuesto - Informe trimestral regional - CORFO - Convenios de Desempeño regional - CORFO <p>Todos los informes son solicitados por la Gerencia Corporativa en el marco del Sistema de Planificación y Control de gestión (SIG) de CORFO, por lo tanto ya están incluidos.</p> <p>Calificación: Cumplido (Diciembre 2008)</p> <p>Medios de Verificación: -Sistema de Gestión Balance Scorecard - CORFO -Formulario H de la Ley de Presupuesto - DIPRES -Informe trimestral regional ? CORFO -Convenios de Desempeño regional ? CORFO Diseño y rediseño del SIG Informe de Ejecución Presupuestaria</p>
<p>1. Diseñar Sistema de Información que permita un seguimiento y control de las variables de todos los Programas de Atracción de Inversiones que administra la Gerencia, que monitoree el desempeño de las Regiones y permita la cuantificación de los indicadores de la matriz de marco lógico.</p>	<p>La Gerencia de Inversión y Desarrollo, diseñó un modelo de planillas en formato Excel, donde se registra la información relacionada al Control de Gestión de todos los Programas de Atracción de Inversiones que administra. Las principales variables que se avalúan son: la información del número de empresas beneficiadas, montos de inversión, exportaciones, empleos generados, subsidios otorgados (comprometidos y ejecutados), seguimiento de contratos, estudios prospectivos, entre otros. Esta información es actualizada, a lo menos, trimestralmente, lo que permite realizar un seguimiento y evaluación del desempeño de los Programas de manera permanente y actualizada.</p>

Cuadro 11
Cumplimiento de Compromisos de Programas/Instituciones Evaluadas

Compromiso	Cumplimiento
	<p>Este modelo, además permite monitorear el desempeño de las Regiones, en base a los mismos indicadores y los de la Matriz de Marco Lógico. Finalmente, el mecanismo de Control de Gestión diseñado esta adecuado para entregar la información requerida tanto para cliente internos como externos.</p> <p>Como medio de verificación se adjuntan planillas Excel con el diseño del sistema de información:</p> <ul style="list-style-type: none"> - Planilla Excel de Seguimiento de Proyectos de Alta Tecnología. - Planilla Excel de Seguimiento de Proyectos de TODOCHILE. - Planilla Excel de Seguimiento de Proyectos de Zonas Especiales. - Nueva carta gantt de Construcción del Sistema de Información de la Gerencia. - Planilla de Seguimiento Estado de actividades de Programas de Inversión regiones. - Planilla Excel de seguimiento de cartera TODOCHILE. <p>Calificación: Cumplido (Diciembre 2008)</p> <p>Medios de Verificación: Res N°361 del 2006 aprueba contrato con ACT Minuta Estado de Avance Sistema de Información Planilla Excel de Seguimiento de Proyectos de Alta Tecnología. Planilla Excel de Seguimiento de Proyectos de TODOCHILE. Planilla Excel de Seguimiento de Proyectos de Zonas Especiales. Nueva carta gantt de Construcción del Sistema de Información de la Gerencia. Planilla de Seguimiento Estado de actividades de Programas de Inversión regiones Cartera de proyectos TODOCHILE</p>
<p>2. Implementar Sistema de Información de las variables de todos los Programas de Atracción de Inversiones que administra la Gerencia.</p>	<p>La implementación del sistema de Control de Gestión, definido para los programas de Atracción de Inversiones, ha permitido realizar un seguimiento efectivo de los resultados obtenidos por cada programa. Producto de dichos requerimientos de información, se ha mejorado el nivel de detalle de la información contenida en las planillas Excel de algunos programas.</p> <p>Cabe señalar que la base de datos nos ha permitido adicionalmente, generar reportes estadísticos para diversas unidades internas como para instituciones públicas externas.</p> <p>Calificación: Cumplido (Diciembre 2008)</p> <p>Medios de Verificación: Planilla Excel de Seguimiento de Proyectos de Alta Tecnología. Planilla Excel de Seguimiento de Proyectos de TODOCHILE. Planilla Excel de Seguimiento de Proyectos de Zonas Especiales. Nueva carta gantt de Construcción del Sistema de Información de la Gerencia.</p>
<p>3. Evaluar Sistema de Información que permita un seguimiento</p>	<p>Actualmente la Gerencia de Inversión y Desarrollo, cuenta con un sistema</p>

Cuadro 11
Cumplimiento de Compromisos de Programas/Instituciones Evaluadas

Compromiso	Cumplimiento
<p>y control de todos los Programas de Atracción de Inversiones que administra la Gerencia y realizar los ajustes correspondientes en función de los resultados de la evaluación.</p>	<p>basado en planillas del tipo Excel, en donde se mantiene actualizada la información, respecto de todos los Programas de Atracción de Inversiones que administra la Gerencia, con la cual se puede realizar un amplio Control de Gestión con las variables administradas.</p> <p>Esta información es actualizada periódicamente, permitiendo con esto, mantener información tal como: número de empresas beneficiadas, montos de inversión, exportaciones, empleos generados, subsidios otorgados (comprometidos y ejecutados), estudios prospectivos efectuados, seguimiento de contratos, entre otros.</p> <p>A la fecha el modelo de gestión implementado, ha permitido realizar un seguimiento efectivo de las variables importantes y con esto generar diversas evaluaciones, respecto al desempeño de los Programas. Cabe señalar que estas bases de datos, nos ha permitido adicionalmente, generar reportes estadísticos, para diversas instituciones públicas.</p> <p>Calificación: Parcialmente cumplido</p> <p>Observación: Queda pendiente informar cuales son las modificaciones y/o mejoras que se han incorporado al sistema actual de información producto de la evaluación realizada de éste, enviando los medios de verificación que permitan validar lo informado.</p>
<p>Implementar y evaluar el nuevo Modelo de Agencia para el año 2007, informando el avance en el cumplimiento de las metas de producción de los componentes, por región.</p>	<p>Según lo informado en el compromiso anterior, el diseño de modelo de agencia fue reemplazado por un modelo de Red Regional de Inversiones asumido operacionalmente por cada Dirección Regional de CORFO. Por lo tanto, la gestión de la labor de promoción y atracción de inversiones de la región es controlada por la Gerencia Corporativa y la Gerencia de Inversión y Desarrollo regularmente</p> <p>Para ello, se diseñó un Convenio de Desempeño entre la región y la Gerencia de Inversión y Desarrollo de CORFO.</p> <p>Los indicadores controladas durante el año 2008 fueron los siguientes:</p> <ul style="list-style-type: none"> - Ejecución Presupuestaria - Inversión Materializada - Inauguraciones de Proyectos - Gestiones de actividades asociadas a Programas de Inversión Transversales <p>El porcentaje de cumplimiento promedio de todas las regiones durante el 2008 alcanzó un 92%</p> <p>Se adjunta planilla con el consolidado regional del cumplimiento de los Convenios de Desempeño Regionales 2008.</p> <p>Calificación: Cumplido (Diciembre 2008)</p> <p>Medios de Verificación: Consolidado Convenios de Desempeño Regionales 2008.</p>

Cuadro 11
Cumplimiento de Compromisos de Programas/Instituciones Evaluadas

Compromiso	Cumplimiento
<p>2. Elaborar informe ejecutivo con los resultados de la aplicación de la encuesta de satisfacción de los servicios entregados por el programa y las modificaciones que serán adoptadas en función de los resultados obtenidos, en caso que corresponda. Incorporar indicadores de satisfacción de los servicios en la matriz de marco lógico del programa.</p>	<p>Se adjunta Informe Ejecutivo con la aplicación de la Encuesta. Dentro de las principales conclusiones se puede relevar:</p> <p>En términos generales es posible sostener que el Programa Todo Chile presenta un buen nivel de satisfacción entre las empresas beneficiarias.</p> <p>Este nivel de satisfacción es principalmente explicado por percepción de que quienes administran el programa proveen de la información necesaria, se organizan y gestionan adecuadamente para atender a las empresas.</p> <p>No obstante, existe un foco cercano al 10% de empresas que se declaran insatisfechas, quienes justamente argumentan las razones opuestas a las declaradas por quienes evalúan satisfactoriamente el servicio. Es decir, perciben desorganización, mal funcionamiento y demora en los procesos.</p> <p>Desde el punto de vista participativo, un 80% de las empresas beneficiarias del programa han asistido a algún foro o encuentro de inversión y sólo un 29% asistió a alguna misión de inversión en donde participaba el programa Todo Chile. Ambas instancias de participación presentan un nivel de satisfacción menor que el que registra el programa en general.</p> <p>Se puede concluir que la causa principal de esta menor satisfacción se da por la mala calidad de las agendas que se desarrollan en las misiones o en los encuentros de inversión, siendo un factor importante la información contenidas en las fichas y la oportunidad en que estas son recibidas, pues son la principal fuente para desarrollar y programar las actividades que se ejecutan en estos eventos a través de las agendas individuales de cada empresario, por lo cual ,se ha instruido tanto a las antenas como Gestiones Experta, asociados a Programa de Inversión, despachar las fichas de participación con antelación (45 días) a los eventos sectoriales, con el fin de confeccionar agendas adecuadas a los requerimientos del inversionista y entregar un buen servicio, de acuerdo a las expectativas generadas por el programa.</p> <p>Calificación: Cumplido (Junio 2008)</p> <p>Medios de Verificación: Informe Ejecutivo Gerencia de Inversión y Desarrollo Informe Final Encuesta de Satisfacción Empresa IPSOS Solicitud de Mejoramiento de Proceso</p>
<p>Incorporar las políticas de desarrollo definidas por las Agencias de Desarrollo Regional en lo que corresponda en las estrategias de la Red Regional de Inversiones.</p>	<p>Las agencias de desarrollo regional (ADR) han definidos ejes estratégicos incorporando sectores productivos en distintas fases de madures, como también con necesidades de más apoyo para alcanzar un mayor nivel de desarrollo, por su parte la subgerencia a tomado aquellos sectores que presentan requerimientos de inversión y ofrecen claras oportunidades a los inversionistas, levantando Programas de Inversiones ya sean de carácter regional, Interregional o transversal, para potenciar las áreas de trabajos de común interés. Es así como podemos hacer un paralelo entre las áreas de trabajo de estos dos organismos:</p> <p align="center">REGION ADR PROMOCIÓN DE INV.</p>

Cuadro 11
Cumplimiento de Compromisos de Programas/Instituciones Evaluadas

Compromiso	Cumplimiento
ARICA	AGRIC. TEC. TURISMO I.E. LOGÍSTICA
	AGRIC. TECNOLÓGICA. PROG. T.INT. ESPECIALES. PROG. LOGÍSTICA
TARAPACA	TURISMO I.E. MINERÍA PESCA Y ACUIC.
	PROG. T.INT. ESPECIALES. PROG. CLUSTER MINERO
ANTOFAGASTA MINERO	MINERÍA
	PROG. CLUSTER
ORNAMENTALES	TURISMO
	PROG. ROCAS
	ACUICULTURA
ATACAMA AGROIND.FRUTICOLA	FRUTICULTURA
	PROG.
	TURISMO MINERÍA
	PROG. CLUSTER MINERO
COQUIMBO AGROIND.FRUTICOLA	AGRICULTURA
	PROG.
	MINERÍA TURISMO
	PROG. CLUSTER MINERO
	ACUICULTURA
	PROG. ABALÓN-MITILIDOS
VALPARAISO PATRIMONIAL	TURISMO
	PROG. TURISMO
OLIVO	IND. ALIMENTARIA
	PROG. AGROIND.FRUTIC-
	IND. Del CONOCIMIENTO
O'HIGGINS AGROIND.FRUTICOLA	FRUTICULTURA
	PROG.
	VITIVINICOLA TURISMO
	PROG. CLUSTER VINO
MAULE AGROIND.FRUTICOLA	FRUTICULTURA
	PROG.
	VITIVINICOLA TURISMO FORESTAL
	PROG. CLUSTER VINO
BIOBIO FRUTICOLA	AGROALIMENTARIO
	PROG. AGROIND.
PESQUERA	TURISMO
	PROG. IND.TURISTICA Y
HUMANO	EDUC. SUP. CYT.
	PARA CONSUMO
ARAUCANÍA	TURISMO FRUTICULTURA
	PROG. TURISMO TERMAL PROG.

Cuadro 11
Cumplimiento de Compromisos de Programas/Instituciones Evaluadas

Compromiso	Cumplimiento
	AGROIND.FRUTICOLA IND. ALIMENTARIA
LOS RIOS	IND. CREATIVAS PROG.SERV. OFFSHORING TURISMO PROG. TURISMO NAUTICO IND. ALIMENTARIA PROG. DERIVADOS
LACTEOS	PROG. AGROIND. FRUTICOLA
LOS LAGOS LACTEOS	IND. LACTEA PROG. DERIVADOS CARNES TURISMO PROG. TURISMO NAUTICO SALMÓN PROG. CLUSTER SALMÓN
AYSÉN	TURISMO PROG. TURISMO NAUTICO ACUICULTURA PROG. CLUSTER SALMON GANADERÍA
MAGALLANES	TURISMO PROG. TURISMO NAUTICO SERV. LOGISTICOS PROG. PROSP. IND.
LOGISTICA DE	MARITIMO PORTUARIO BB.SS.
<p>El criterio para definir los sectores en que se implementan programas de promoción tiene que ver con ciertas condiciones propias del sector económico, el territorio, la masa empresarial, nivel de inversiones a implementar y mercado dispuesto a ingresar o desarrollar inversiones en el sector, es así que en algunos sectores ya se desarrollaron programas que apuntan a promover inversiones tales como el forestal en la Araucanía, acuicultura en Atacama, Coquimbo, Los Lagos. En estos casos ya se abordó y alcanzó el nivel de inversiones, por lo cual no es necesaria la promoción, hoy solo se apoya con cofinanciamiento de estudios las inversiones que se quieran implementar. El turismo está siendo abordado desde la perspectiva del T.I.E. (Turismo de Interesen Especiales)</p> <p>Calificación: Parcialmente cumplido</p> <p>Observación: Queda pendiente enviar los medios de verificación que permita validar lo informado.</p>	
Incluir el aporte privado en el Análisis, Diseño y Construcción de primera funcionalidad del sistema de información e incorporar el indicador en la matriz de marco lógico.	Actualmente la Gerencia de Inversión y Desarrollo cuenta con una ejecutiva encargada del Control de Gestión de todos los Programas de Atracción de Inversiones que administra la Gerencia. Dentro de sus labores se encuentra mantener actualizada la información del número de empresas beneficiadas, montos de inversión, aporte privado, exportaciones, empleos generados, subsidios otorgados (comprometidos y ejecutados), seguimiento de contratos, entre otros. Esta información es actualizada, a lo menos, trimestralmente, y se encuentra registrada en planillas Excel, lo que permite

Cuadro 11
Cumplimiento de Compromisos de Programas/Instituciones Evaluadas

Compromiso	Cumplimiento
	<p>realizar un seguimiento y evaluación del desempeño de los Programas de manera permanente y actualizada.</p> <p>Debido al retraso producido en la Construcción del Sistema de Información de la Gerencia, se propone continuar con dicho mecanismo hasta mediados del 2009, que es el plazo que entregó la Gerencia de Sistemas de Información para poner en marcha el nuevo Sistema de la Gerencia.</p> <p>Es necesario señalar que, a pesar de que la Gerencia no cuenta con un Sistema de Información, al aporte privado por parte de las empresas, actualmente sí es registrado mediante Planillas Excel. De hecho, esta información es solicitada trimestralmente por la Gerencia Corporativa de CORFO en los Informes Regionales.</p> <p>Como medio de verificación se adjuntan el último Informe Trimestral en donde se solicita el Aporte Privado.</p> <p>No se adjuntan las planillas de seguimiento de cada Programa por encontrarse adjuntas en compromisos anteriores asociados al Sistema de Información.</p> <p>Como propuesta de indicador de la matriz de marco lógico, se propone el siguiente:</p> <p>Sumatoria (aporte privado cofinanciamiento de estudios) / Sumatoria (aporte CORFO).</p> <p>Calificación: Cumplido (Junio 2008)</p> <p>Medios de Verificación: Modelo de Proceso del Proceso "Gestión de Seguimiento" 1° Informe Trimestral Regional 2008</p>
<p>En función del resultado del indicador de ejecución presupuestaria de la matriz de marco lógico para el año 2006, analizar las causas y efectuar las modificaciones que se estimen pertinentes.</p>	<p>Según la evaluación realizada por DIPRES en Junio de 2006, los indicadores de ejecución presupuestaria fueron los siguientes:</p> <p>Medición de Indicadores Matriz Evaluación del Programa, periodo 2002-2005:</p> <p>Porcentaje de Ejecución del presupuesto asignado: $[(\text{Presupuesto anual (M\\$) ejecutado por el Programa/Presupuesto anual (M\\$) asignado al Programa})-1]*100$.</p> <p>Año 2004 = 85,9% Año 2005 = 71,9% Año 2006 = 79,4% Año 2007 = 88,0%</p> <p>La caída en la ejecución presupuestaria de 2005 respecto a años anteriores, se debió al contexto especial de ese año. En 2005, se emitió el instructivo de</p>

Cuadro 11
Cumplimiento de Compromisos de Programas/Instituciones Evaluadas

Compromiso	Cumplimiento
	<p>delegación de facultades al CAZ y CAF, que incorporó nuevas instancias de aprobación colegiadas a la postulación de los instrumentos, lo que conllevó la creación de nuevos procedimientos, cuya puesta en marcha retrasó la evaluación de proyectos y suscripción de contratos, retrasando por consiguiente la ejecución presupuestaria de los instrumentos. Sin embargo, para el 2006, se observa un aumento de la ejecución presupuestaria a casi un 80%. Se adoptó como medida para obtener una buena gestión presupuestaria, reasignaciones internas periódicas y además, se instruye constantemente a los ejecutivos regionales y centrales que debe realizarse una buena planificación de imputación y gastos durante el año. De hecho, para el 2007 la ejecución presupuestaria fue de un 88% con respecto a lo asignado a Septiembre 2007.</p> <p>Los medios de verificación de la ejecución del 2004 y 2005 fueron entregados a DIPRES durante la evaluación del Programa.</p> <p>Para el caso del 2007 se adjunta impresión de pantalla de SAP con la ejecución 2007. Las cifras a considerar son los de Estudios de Preinversión y Programas de Inversión.</p> <p>Calificación: Cumplido (Junio 2008)</p> <p>Medios de Verificación: Impresión de Pantalla SAP Ejecución 2007</p>
<p>Diseñar Sistema de Información que permita un seguimiento y control de las variables de todos los Programas de Atracción de Inversiones que administra la Gerencia, que monitoree el desempeño de las Regiones y permita la cuantificación de los indicadores de la matriz de marco lógico (ídem compromiso 1 Recomendación II.1). En particular, incorporando los indicadores de eficiencia relacionados con costo por agencia y costo por componente.</p>	<p>La Gerencia de Inversión y Desarrollo, diseñó un modelo de planillas en formato Excel, donde se registra la información relacionada al Control de Gestión de todos los Programas de Atracción de Inversiones que administra. Las principales variables que se avalúan son: la información del número de empresas beneficiadas, montos de inversión, exportaciones, empleos generados, subsidios otorgados (comprometidos y ejecutados), seguimiento de contratos, estudios prospectivos, entre otros. Esta información es actualizada, a lo menos, trimestralmente, lo que permite realizar un seguimiento y evaluación del desempeño de los Programas de manera permanente y actualizada.</p> <p>Este modelo, además permite monitorear el desempeño de las Regiones, en base a los mismos indicadores y los de la Matriz de Marco Lógico. Finalmente, el mecanismo de Control de Gestión diseñado esta adecuado para entregar la información requerida tanto para cliente internos como para externos.</p> <p>No se adjuntan las planillas de seguimiento de cada Programa por encontrarse adjuntas en compromisos anteriores asociados al Sistema de Información.</p> <p>Calificación: Cumplido (Diciembre 2008)</p> <p>Medios de Verificación: Resolución aprueba adjudicación licitación Memo Estado Proyecto</p>

Cuadro 11
Cumplimiento de Compromisos de Programas/Instituciones Evaluadas

Compromiso	Cumplimiento
<p>1. Diseñar e incorporar preguntas que permitan objetivizar si dentro de las causas en la generación de la inversión se encuentran los componentes del programa en la encuesta de satisfacción comprometida en la recomendación II.3.</p>	<p>Con el fin de determinar si efectivamente el Programa influyó en la materialización de la inversión se incluirán dos preguntas que apuntarán a obtener información que permita medir el grado de incidencia en la determinación del inversionista.</p> <p>La primera que da respuesta directa a este compromiso y es la siguiente:</p> <p>¿Participar en el Programa TODOCHILE, fue determinante en la Toma de Decisión de materializar la inversión?</p> <p align="center">SI NO</p> <p>La segunda pregunta tiene como objetivo medir cual de los componentes del Programa tiene mayor relevancia para el inversionista al momento de la toma de decisión, por lo cual la pregunta apuntará a ese objetivo.</p> <p>De los siguientes aspectos, enumere del 1 a 3 reflejando el orden de mayor importancia (1) a menor (3) para Ud. En la Toma de decisión para realizar la Inversión</p> <p>___ Información recibida Prospección e Inteligencia de Mercado).</p> <p>___ Participación en Ruedas y Misiones (Promoción de la Región)</p> <p>___ Acompañamiento Proceso de Inversión (Servicio al Inversionista)</p> <p>Calificación: Cumplido (Junio 2008)</p> <p>Medios de Verificación: Encuesta de Satisfacción TODOCHILE Encuesta de Satisfacción v.2</p>
<p>2. Presentar resultados de la encuesta que permitan evaluar la contribución del programa a la generación de inversiones.</p>	<p>Con la encuesta realizada es posible sostener que el Programa TodoChile, presenta un buen nivel de satisfacción entre las empresas beneficiarias.(75% aprox.), también se observa que quienes administran el Programa, proveen de la información necesaria, se organizan y gestionan adecuadamente, para atender a las empresas Inversoras y se desprende también que se debe Modificar, Mejorar y precisar las agendas temáticas, a fin de potenciar y revertir el 10% aprox. de insatisfacción, no obstante, al momento de evaluar la contribución del programa a la generación de inversión, se debe ser consecuente con el proceso Prospectivo Previo, el cual permite inferir que el porcentaje de materialización de las inversiones que efectivamente se logre, tiene directa relación con el Programa.</p> <p>Se adjunta Informe Ejecutivo de los resultados de la aplicación de la encuesta y además, el informe final elaborado por la empresa IPSOS.</p> <p>Medios de Verificación: Resumen Ejecutivo CORFO Resultados Encuesta</p>

Cuadro 11
Cumplimiento de Compromisos de Programas/Instituciones Evaluadas

Compromiso

Cumplimiento

Informe Final Empresa IPSOS

Calificación: Cumplido (Diciembre 2008)

Medios de Verificación:
Resumen Ejecutivo CORFO Resultados Encuesta
Informe Final Empresa IPSOS

- **Anexo 7: Cumplimiento de Sistemas de Incentivos Institucionales 2008 (Programa de Mejoramiento de la Gestión, Metas de Eficiencia Institucional u otro)**

- **Cumplimiento del Programa de Mejoramiento de la Gestión**

CORFO obtuvo un 100% de cumplimiento en todos los sistemas a los cuales adhirió durante el año 2008.

En el *Área de Mejoramiento de Recursos Humanos*, la Corporación certificó durante el año 2008, 2 de sus sistemas: Capacitación y Evaluación del Desempeño. Por su parte el sistema de Higiene Higiene-Seguridad y Mejoramiento de Ambientes de Trabajo inicio su proceso de preparación para la implementación de la Norma ISO 9001 2000 validando exitosamente esta etapa.

En el *Área de Mejoramiento de Calidad de Atención a Usuarios*, el Sistema de Atención Integral a Clientes(a)s, Usuario(a)s y Beneficiario(a)s, cumplió ampliamente la VI etapa comprometida, destacándose la implementación del CRM en su etapa piloto. Respecto del sistema de Gobierno Electrónico valido ampliamente su etapa VI que había comprometido para el año 2008

En cuanto al *Área de Mejoramiento de Planificación/Control/Gestión Territorial*, la Corporación, durante el año 2008, se aprobó la etapa de Mantención del primer año de la certificación de la Norma ISO 9001-2000, en 2 de sus sistemas: Planificación/Control de Gestión y Auditoria. En el primero de los sistemas se comprometió la etapa IX y en el segundo la etapa VII, las cuales fueron cumplidas cabalmente. Por su parte el Sistema Gestión Territorial, cumplió exitosamente las etapas IV que había comprometido.

En el *Área de Mejoramiento de Administración Financiera*, en particular lo relacionado al Sistema de Compras y Contrataciones del Sector Público, se destaca el inicio de su proceso de preparación para la implementación de la Norma ISO 9001 2000 validando esta etapa En el caso del Sistema de Administración Financiera Contable, quien comprometió la Etapa V, se destaca el correcto funcionamiento de el sistema de homologación con el SIGFE, en el envío vía web de los informes contables y presupuestarios requeridos.

Finalmente, el Sistema de Enfoque de Género, cumplió exitosamente este año la validación de la etapa IV, la cual estaba comprometida

El cuadro con el resultado final de la evaluación efectuada por la red de expertos al Programa de Mejoramiento suscrito para el año 2008, se indica a continuación.

Cumplimiento PMG 2008															
Áreas de Mejoramiento	Sistemas	Objetivos de Gestión										Prioridad	Ponderador	Cumple	
		Etapas de Desarrollo o Estados de Avance													
		I	II	III	IV	V	VI	VII	VIII	IX	X				
Recursos Humanos	Capacitación						○						ALTA	12%	✓
	Higiene-Seguridad y Mejoramiento de Ambientes de Trabajo					○							ALTA	12%	✓
	Evaluación de Desempeño						○						ALTA	12%	✓
Calidad de Atención a Usuarios	Sistema Integral de Atención a Cliente(a)s, Usuario(a)s y Beneficiario(a)s						○						ALTA	12%	✓
	Gobierno Electrónico						○						MENOR	5%	✓
Planificación / Control / Gestión Territorial	Planificación / Control de Gestión									○			MEDIA	8%	✓
	Auditoria Interna								○				MEDIA	8%	✓
	Gestión Territorial				○								MEDIA	7%	✓
Administración Financiera	Sistema de Compras y Contrataciones del Sector Público								○				ALTA	12%	✓
	Administración Financiero Contable					○							MENOR	5%	✓
Enfoque de Género	Enfoque de Género				○								MEDIA	7%	✓

Porcentaje Total de Cumplimiento: 100%

Cumplimiento PMG años 2005 – 2008				
	2005	2006	2007	2008
Porcentaje Total de Cumplimiento PMG	100%	100%	93%	100%

• Anexo 8: Cumplimiento Convenio de Desempeño Colectivo

Cuadro 12 Cumplimiento Convenio de Desempeño Colectivo año 2008				
Equipos de Trabajo	Número de personas por Equipo de Trabajo ⁶¹	Nº de metas de gestión comprometidas por Equipo de Trabajo	Porcentaje de Cumplimiento de Metas ⁶²	Incremento por Desempeño Colectivo ⁶³
Vicepresidencia-Subgerencia Comunicaciones	20	4	100%	7%
Fiscalía-Secretaría General	26	4	100%	7%
Gerencia Corporativa	36	8	100%	7%
Gerencia Control Interno	11	7	96%	7%
Gerencia Sistemas de Información	16	3	100%	7%
Gerencia Inversión y Desarrollo	37	6	100%	7%
Gerencia de Innovación	17	5	100%	7%
Gerencia de Fomento	25	5	100%	7%
Gerencia Intermediación Financiera	27	4	100%	7%
Gerencia Administración y Finanzas - Subgerencia de Finanzas - Subgerencia Gestión Patrimonial	33	7	99%	7%
Subgerencia de Servicios	52	5	100%	7%
Subgerencia de Recursos Humanos	37	6	100%	7%
Dirección Arica y Parinacota	11	5	99%	7%
Dirección Regional Tarapacá	9	4	100%	7%
Dirección Regional Antofagasta	11	5	100%	7%
Dirección Regional Atacama	10	5	99%	7%
Dirección Regional Coquimbo	15	8	100%	7%
Dirección Regional Valparaíso	17	6	100%	7%
Dirección Regional Libertador Bernardo O'Higgins	14	3	99%	7%
Dirección Regional Maule	13	6	99%	7%
Dirección Regional Biobío	23	8	100%	7%
Dirección Regional Araucanía	16	7	100%	7%
Dirección Regional Los Ríos	8	3	99%	7%
Dirección Regional Los Lagos	13	4	98%	7%
Dirección Regional Aysén	11	6	100%	7%
Dirección Regional Magallanes y Antártica de Chilena	10	9	100%	7%
Dirección Regional Metropolitana	16	6	100%	7%

⁶¹ Corresponde al número de personas que integran los equipos de trabajo al 31 de diciembre de 2008.

⁶² Corresponde al porcentaje que define el grado de cumplimiento del Convenio de Desempeño Colectivo, por equipo de trabajo.

⁶³ Incluye porcentaje de incremento ganado más porcentaje de excedente, si corresponde.

• Anexo 9: Proyectos de Ley

I Título: *Proyecto de ley que establece una regalía minera ad-valorem y crea el fondo de innovación para la competitividad.*

BOLETÍN: 3588-08

Descripción: Procura el establecimiento de una obligación impuesta por las concesiones mineras de explotación, consistente en el pago de una regalía *ad valorem* al Estado, por la explotación de recursos mineros, aplicable a toda la minería, y en segundo lugar, la creación de un Fondo de Innovación para la Competitividad, que tendrá por objeto financiar las iniciativas de innovación destinadas a incrementar la competitividad del país. Los recursos de este Fondo se aplicarán a la ciencia y a la tecnología, y al apoyo de la innovación.

Fecha de ingreso: 6 de julio de 2004.

Estado de tramitación: Segundo Trámite Constitucional, nuevo primer Informe de Comisión de Educación, Cultura, Ciencia y Tecnología, Cámara de Diputados.

Objetivo: Aumentar la inversión privada en investigación y desarrollo y establecer un instrumento tributario acotado temporalmente y sujeto a evaluación

Beneficiarios directos: Iniciativas de innovación destinadas a incrementar la competitividad del país.

II Título: Proyecto de Ley que introduce modificaciones a la Ley 19628 sobre Protección a la Vida Privada y 20.285, de acceso a la Información de la Administración del Estado.

BOLETÍN: 6120-07

Descripción: Proyecto de Ley que perfecciona la normativa relativa a la Protección de Datos Personales, ajustando estándares nacionales al sistema normativo y principios de la Unión Europea y OCDE, mediante el otorgamiento de una institucionalidad autónoma (autoridad responsable) con facultades regulatorias, fiscalizadoras y registrales.

Estado de tramitación: Primer Trámite Constitucional, Comisión de Constitución, Legislación y Justicia de la Cámara de Diputados.

Objetivo: Incorporar la auto-determinación informativa como garantía efectiva, entregando al Consejo para la Transparencia facultades explícitas en la Protección de Datos Personales.

Beneficiarios directos: Ciudadanos.