

Informe de Ejecución Presupuestaria Mensual Junio 2018

- El déficit acumulado del Gobierno Central al primer semestre de 2018 equivale a 0,1% del PIB, menor al observado para el mismo periodo el año anterior (-0,2% del PIB en 1S17). Este se descompone de ingresos que representan un 10,9% del PIB y de gastos que alcanzan 11,0% del PIB.
- Los Ingresos aumentan 6,5% real anual, impulsados principalmente por la recaudación asociada a la minería privada y estatal, ligada en parte al incremento en el precio del cobre respecto de igual período del año previo.
- Al mes de junio, el total de gastos crece 5,7% real anual, alcanzando un avance del gasto de 46,7% del Presupuesto aprobado para 2018.
- El gasto presupuestario corriente muestra una ejecución de 47,7% con altas tasas de incidencia de Subsidios y Donaciones y de Personal, asociados principalmente a las partidas Educación y Salud, respectivamente. El gasto de capital del semestre alcanza un crecimiento de 2,6% real.

I. Ingresos, Gastos y Balance del Gobierno Central Total

- **El balance acumulado a junio cierra con un déficit fiscal menor al acumulado al mismo mes del año anterior.** El balance fiscal a junio exhibe un saldo negativo de \$253.913 millones, lo que equivale a -0,1% del PIB (vs el superávit de 0,2 del PIB acumulado a mayo). Los ingresos del Gobierno Central Total¹ acumulados al mes de junio crecieron 6,5% real respecto a igual periodo de 2017 (vs 6,1% acumulado a mayo), mientras que los gastos totales aumentaron 5,7% real anual (vs 5,9% acumulado a mayo).

Ingresos, Gastos y Balance Acumulado al mes de junio de 2018

(Millones de pesos y %)

	Ejecución	Variación Real (%)	% del PIB
(1) Ingreso Total	20.877.011	6,5	10,9
(2) Gasto Total	21.130.924	5,7	11,0
<i>(3) Gasto Presupuestario</i>	20.971.078	5,6	11,0
Gasto Corriente	18.072.179	6,1	9,4
Gasto de Capital	2.898.898	2,6	1,5
<i>(4) Gasto Extrapresupuestario</i>	159.846	-65,1	0,1
(5) Balance Total =(1) – (2)	-253.913	-	-0,1

¹ El Gobierno Central Total considera ingresos y gastos presupuestarios y extrapresupuestarios.

II. Ingresos del Gobierno Central Total

- **A junio, se acelera el crecimiento de los ingresos totales.** Los ingresos del Gobierno Central Total acumulados a junio muestran un crecimiento real anual de 6,5% (vs 6,1% acumulado a mayo), alcanzando un total de \$20.877.011 millones, cuya principal incidencia recae en los componentes provenientes del cobre, los cuales en conjunto explican el 68,6% del incremento de los ingresos totales. Los ingresos extrapresupuestarios representan 1,9% del total, creciendo al primer semestre en términos acumulados un 18,7% real anual (vs un 14,6% acumulado a mayo).
- **Los ingresos fiscales originados en la minería continúan liderando el crecimiento del total de ingresos del Gobierno Central, en línea con el mayor precio del cobre.** En términos acumulados a junio, los ingresos provenientes de Codelco presentan un crecimiento de 105,0% real respecto de igual período de 2017 (vs 115,7% acumulado a mayo). Por su parte, en el primer semestre en la minería privada se observa un crecimiento real anual de 186,8% (vs 150,7% acumulado a mayo). Esto responde principalmente al incremento del precio del cobre promedio a junio de 2018 en relación a igual período de 2017, de US\$3,1 la libra respecto a US\$2,6 la libra, respectivamente. A lo anterior se suman efectos base, como la ausencia de traspasos de utilidades de Codelco al fisco durante los primeros meses de 2017, y la baja en producción que se registró en la minería privada durante los primeros meses del ejercicio anterior.
- **La recaudación de los ingresos tributarios netos (ITN) se acelera junto a la tributación del resto de contribuyentes.** Estos ingresos representan un 82,2% de los ingresos recaudados a la fecha, y muestran un crecimiento acumulado a junio de 4,7% real anual (vs 3,7% acumulado a mayo). Este crecimiento es el resultado de la importante alza de la tributación de la minería privada (186,8%) y el relativamente moderado aumento de la tributación del resto de contribuyentes de 1,4% (vs 0,5% acumulado a mayo).
- **El resto de ingresos presentan relativamente menor dinamismo que el observado a mayo.** Después de los ITN y los ingresos provenientes del cobre, los otros componentes más relevantes son las Imposiciones previsionales y los Otros ingresos. Las Imposiciones previsionales a junio presentaron un aumento de 4,0% real respecto de igual período 2017 (vs 4,5% acumulado a mayo), mientras que los Otros ingresos registran una variación positiva de 11,3% real anual a junio (vs 16,5% acumulado a mayo). Adicionalmente, las Donaciones crecen 40,5% real anual (vs 67,5% acumulado a mayo), Rentas de la propiedad aumentó en 4,5% real anual (vs 5,3% acumulado a mayo) y los Ingresos de operación crecieron en 2,2% real respecto de lo acumulado a junio de 2017 (vs 3,2% acumulado a mayo).

Ingresos Gobierno Central Total
Acumulado al mes de junio de 2018
(Millones de pesos y %)

	Millones de pesos	Var. Real (%)	% del PIB (p)
<u>Transacciones que afectan el Patrimonio Neto</u>	20.870.451	6,5%	10,9%
Ingresos tributarios netos	17.160.042	4,7%	9,0%
<i>Tributación minería privada</i>	837.793	186,8%	0,4%
<i>Tributación resto contribuyentes</i>	16.322.249	1,4%	8,5%
Cobre bruto	650.133	105,0%	0,3%
Imposiciones previsionales	1.383.769	4,0%	0,7%
Donaciones	63.915	40,5%	0,0%
Rentas de la propiedad	346.174	4,5%	0,2%
Ingresos de operación	490.810	2,2%	0,3%
Otros ingresos	775.608	11,3%	0,4%
<u>Transacciones en activos no financieros</u>	6.559	2,4%	0,0%
Venta de activos físicos	6.559	2,4%	0,0%
TOTAL INGRESOS	20.877.011	6,5%	10,9%

- **Los ingresos tributarios netos acumulados a junio se incrementan 4,7% real anual** (vs 3,7% acumulado a mayo). El alza acumulada en el primer semestre se explica principalmente por el incremento observado en la recaudación del IVA (5,0% real anual; vs 5,3% acumulado a mayo), el que tuvo una incidencia de 48,7% en incremento total de los ITN. También fue de magnitud importante lo recaudado por los Otros impuestos (163,1% real anual; vs 195,8% acumulado a mayo), pese al moderado incremento de lo recaudado por concepto de Impuesto a la Renta de 0,2% real acumulada a junio (vs 2,5% acumulado a mayo).
- **La recaudación del Impuesto a la renta muestra un crecimiento de 0,2% real anual acumulado a junio (vs 2,5% acumulado a mayo), que se compone de un alza importante de lo recaudado desde la gran minería privada y una disminución de los contribuyentes no mineros.** El crecimiento acumulado en recaudación se descompone en un incremento real anual de 186,8% (vs 150,7% acumulado a mayo) en el grupo de las GMP10 (gran minería privada) y de una disminución de 7,7% por el resto de los contribuyentes (vs -10,0% acumulado a mayo). Como se mencionó en el informe previo, en el caso de las GMP10 el alza obedece principalmente al aumento del precio del cobre. Por su parte, la menor recaudación de Renta percibida en el grupo del resto de los contribuyentes se debe en especial a que en abril 2017 se registró la mayor recaudación por concepto del FUT Histórico², lo que no se repite este año. Sobresale el crecimiento de los Pagos Provisionales Mensuales, que muestran una expansión de 10,4% real anual al mes de junio (vs 9,4% acumulado a mayo).
- **La recaudación de IVA alcanza un crecimiento acumulado real a junio de 5,0% respecto de igual período del año pasado.** Este impuesto representa 46,9% de los ITN. A la fecha, el IVA declarado presentó una variación acumulada positiva de 5,4% real anual (vs 5,0% acumulado a mayo). Por su parte, las devoluciones acumulan una disminución de 5,9% a junio (vs un -3,8% real anual a mayo).

² En abril 2017 se registraron ingresos por concepto del FUT histórico de \$786.617 millones.

- **Caen los impuestos al comercio exterior y se desaceleran los impuestos a los combustibles.** Respecto a los impuestos a los productos específicos, que representan 7,8% de los ITN, a junio presentaron un alza acumulada real anual de 0,1% (vs 3,3% acumulado a mayo). Destaca la caída de los impuestos a los combustibles, los cuales acumularon en el primer semestre una variación real anual de 0,7% (vs 5,4% acumulados a mayo). Por su parte, el impuesto a los tabacos, cigarros y cigarrillos cayó 1,0% real anual acumulado al mes de junio (vs 0,1% acumulado a mayo). En tanto, lo recaudado por impuestos a los actos jurídicos, que representa 1,6% de los ITN, muestra un incremento acumulado de 7,3% real anual. Finalmente, la recaudación por impuestos al comercio exterior, que es 0,9% de los ITN, muestra una caída acumulada a junio de 5,1% real anual (vs -3,8% acumulado a mayo), asociada principalmente a una reducción del tipo de cambio en el período.
- **El crecimiento de los Otros Impuestos sigue siendo significativo en la recaudación tributaria.** Aunque esta categoría representa menos de un 1% de los ITN, éstos crecieron 163,1% real respecto de lo acumulado a junio de 2017 (vs 195,8% acumulado a mayo). El aumento de los otros impuestos se debe a que en fluctuación de deudores se registra una diferencia positiva respecto a lo acumulado el mismo periodo del año anterior, lo que implicaría un mejoramiento en la recaudación, asociado a un menor impacto negativo de deudores. Adicionalmente, en el mes de abril se registró por primera vez el pago del impuesto único sobre emisiones de fuentes fijas creado por la Reforma tributaria 2014 (impuesto verde).

Ingresos Tributarios Acumulados al mes de junio de 2018
(Millones de pesos y %)

	Mes de junio		Acumulado a Junio	
	Millones de pesos	Variación real (%)	Millones de pesos	Variación real (%)
1. Impuestos a la Renta	951.756	23,5	7.205.880	0,2
Declaración Anual	-185.637	41,9	-16.701	95,5
Impuestos	41.486	57,5	8.615.540	8,2
Sistemas de Pago	-227.123	34,4	-8.632.241	-3,6
Declaración y Pago Mensual	332.750	-15,3	2.715.252	-21,9
Pagos Provisionales Mensuales	804.642	15,4	4.507.329	10,4
2. Impuesto al Valor Agregado	1.350.585	3,4	8.043.978	5,0
I.V.A. Declarado	1.942.104	7,1	11.322.386	5,4
Crédito Especial Empresas Constructoras	-31.534	-16,9	-188.756	-12,8
Devoluciones	-559.985	-16,4	-3.089.651	-5,9
3. Impuestos a Productos Específicos	187.746	-16,0	1.341.606	0,1
Tabacos, Cigarros y Cigarrillos	70.472	-7,0	505.701	-1,0
Combustibles	117.274	-20,8	836.151	0,7
Derechos de Extracción Ley de Pesca	0	100,0	-246	61,5
4. Impuestos a los Actos Jurídicos	47.256	16,8	272.949	7,3
5. Impuestos al Comercio Exterior	26.846	-11,0	155.260	-5,1
6. Otros	-8.630	87,1	140.370	163,1
Fluctuación Deudores más Diferencias Pendientes	-65.469	41,8	-369.094	47,9
Otros	56.839	25,3	509.464	4,9
Ingresos Netos por Impuestos	2.555.559	10,9	17.160.042	4,7

III. Gastos del Gobierno Central Total

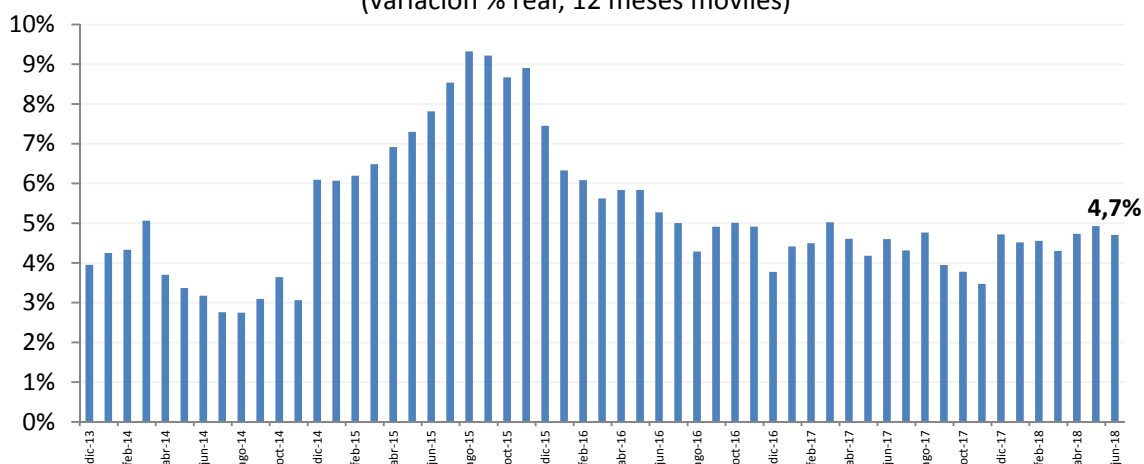
- Acumulado al mes de junio, el gasto total crece 5,7% real anual.** El gasto del Gobierno Central Total acumulado en el lapso enero-junio de 2018 creció 5,7% real respecto del mismo período del año anterior (vs 5,9% acumulado a mayo). La variación del gasto total se compone de un aumento anual de 6,2% real en el gasto corriente (transacciones que afectan el patrimonio neto) y un 2,6% real anual en el gasto de capital (transacciones en activos no financieros). A mayo, ambos componentes acumulaban aumentos reales anuales de 6,4% y 2,6%, respectivamente. Por otra parte, la variación acumulada a junio del gasto total del Gobierno Central Total se compone de un incremento de 5,6% real anual del gasto presupuestario (vs 5,7% acumulado a mayo) y una caída de 65,1% real anual del gasto extrapresupuestario (vs 65,3% acumulado a mayo).

Gastos Gobierno Central Presupuestario, Extrapresupuestario y Total Acumulado al mes de junio de 2018 (millones de pesos y %)

	Extrapresupuestario		Presupuestario		Total	
	Millones de pesos	Var. real (%)	Millones de pesos	Var. real (%)	Millones de pesos	Var. real (%)
Transacciones que afectan el Patrimonio Neto	159.846	-65,1%	18.072.179	6,1%	18.232.026	6,2%
Personal	-	-	4.540.304	6,5%	4.540.304	6,5%
Bienes y serv. de cons. y producción	122.428	37,1%	1.578.878	5,9%	1.701.306	7,6%
Intereses	37.418	-23,2%	767.397	11,0%	804.815	8,7%
Subsidios y donaciones	-	-	7.442.917	7,0%	7.442.917	7,0%
Prestaciones previsionales	-	-	3.697.094	3,1%	3.697.094	3,1%
Otros	-	-	45.590	0,2%	45.590	0,2%
Transacciones en activos no financieros	-	-	2.898.898	2,6%	2.898.898	2,6%
Inversión	-	-	1.317.631	-4,2%	1.317.631	-4,2%
Transferencias de capital	-	-	1.581.268	9,1%	1.581.268	9,1%
TOTAL GASTOS	159.846	-65,1%	20.971.078	5,6%	21.130.924	5,7%

- El siguiente gráfico presenta la evolución de la variación del gasto medida a través de su media móvil en 12 meses. Al mes de junio de este año, el gasto total presenta una variación real en 12 meses móviles de 4,7% (vs 4,9% acumulado a mayo).

Gasto Gobierno Central Total 2014 -2018 (variación % real, 12 meses móviles)



IV. Evolución del Gasto Presupuestario

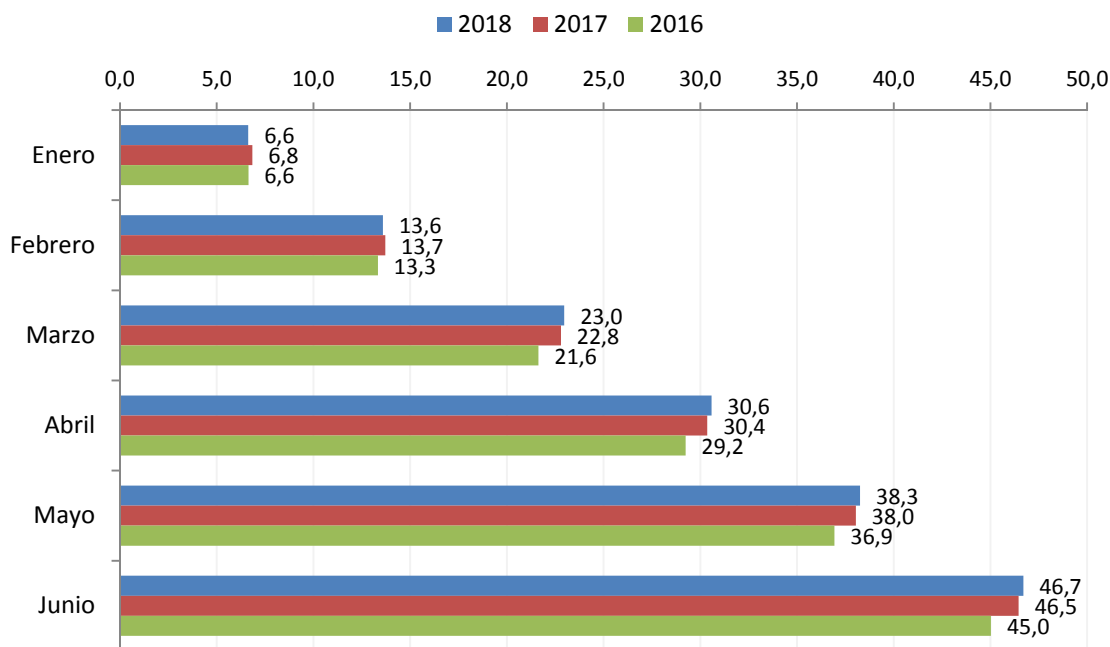
- **La ejecución del Gasto Presupuestario acumulado a junio presenta un avance levemente mayor que el de años anteriores.** En términos acumulados en lo que va del año, la tasa de ejecución del gasto aprobado en la Ley de Presupuestos llega a 46,7%, cifra levemente mayor a lo observado en el mismo período de 2017 (46,5%).

Gasto del Gobierno Central Presupuestario, junio y acumulado al mes de junio de 2018 (Millones de pesos y %)

	Junio		Acumulado a Junio		Tasa de ejecución (%)
	Millones de pesos	Variación real %	Millones de pesos	Variación real %	
Gastos	3.790.933	4,9	19.861.429	5,6	46,7
Gastos Corrientes	3.198.368	5,3	17.037.062	6,1	83,9
Gasto de Capital	592.565	2,8	2.824.367	2,6	40,9

- El siguiente gráfico muestra la tasa de avance de la ejecución del gasto presupuestario para los meses entre enero y junio para los años 2016, 2017 y 2018. Es posible observar que el gasto ha mostrado una relativa aceleración en su ejecución respecto de los dos años previos desde el mes de marzo.

Ejecución Acumulada Gasto Presupuestario (% respecto de la Ley aprobada)



- Partidas de Servicio Electoral, Hacienda, de la Mujer y Salud muestran las mayores tasas de ejecución acumuladas a junio.** Entre los ministerios que mayor porcentaje de avance exhiben en términos acumulados a junio, destacan el Servicio Electoral, que presenta un avance de 62,6% (vs 16,1% mismo periodo en 2017) explicado por el gasto de los procesos electorarios 2017. Le sigue el Ministerio de la Mujer con un 54,0% de ejecución (vs 53,9% mismo periodo en 2017), relacionado a la implementación de este nuevo ministerio, además de transferencias corrientes realizadas a diversas fundaciones y programas. En el caso del Ministerio de Hacienda, el porcentaje de avance es de 57,4% (vs 53,9% mismo periodo en 2017), y se explica por mayores gastos corrientes asociados a prestaciones previsionales (retiros e indemnizaciones), y a remuneraciones por la entrada en régimen de dotaciones incrementales incorporadas gradualmente por la Reforma Tributaria, leyes especiales de fortalecimientos institucionales y en programas específicos de fiscalización. Respecto al Ministerio de Salud, éste registra un avance de 53,7% de su Presupuesto aprobado (vs 53,5% mismo periodo en 2017), acorde a la programación del Ministerio. En el otro extremo, se encuentran los ministerios con menores tasas de ejecución acumulada a junio, alcanzando a ejecutar a la fecha menos del 40% de su presupuesto aprobado, los que corresponden a Relaciones Exteriores (30,6%; vs 34,8% mismo periodo en 2017), Secretaría General de Gobierno (32,4%; vs 18,1% mismo periodo en 2017) y Economía (39,4%; vs 37,2% mismo periodo en 2017).

- **Aumento de gasto presupuestario continúa siendo liderado por gasto corriente, en particular subsidios y donaciones.** El crecimiento real anual en el período enero-junio de 5,6% (vs 5,7% acumulado a mayo) del gasto presupuestario se compone de un aumento de 6,1% (vs 6,2% acumulado a mayo) anual en el gasto corriente (93,4% de incidencia en el crecimiento acumulado del gasto presupuestario total) y un incremento de 2,6% (vs 2,6% acumulado a mayo) del gasto de capital (6,6% de incidencia en el crecimiento del gasto total presupuestario). Dentro del gasto corriente presupuestario destacan las variaciones en los gastos en los subtítulos Subsidios y donaciones y Personal, explicando éstos el 46,8% y el 26,6% de la variación total del Gasto Corriente acumulado a junio, respectivamente.
- **El aumento del gasto presupuestario en Subsidios y Donaciones se concentra principalmente en Educación y Salud.** El incremento acumulado del gasto en subsidios y donaciones del Ministerio de Educación de 10,2% (vs 11,9% acumulado a mayo) real anual (81,4% de incidencia en el incremento del subtítulo), se debe principalmente a asignaciones y subvenciones por la entrada en vigencia de la Carrera Docente, por Ley de Inclusión (mayor valor de aporte por gratuidad) y un mayor gasto en gratuidad en educación superior (cuyo pago se adelantó respecto de 2017 y se extendió a estudiantes del sexto decil de familias con menores ingresos). El Ministerio de Salud, por su parte, que acumula un aumento de 7,7% (vs 8,7% acumulado a mayo) real anual a junio (14,7% de incidencia en el crecimiento del subtítulo), se explica, como se ha señalado en informes previos, principalmente por la ejecución de la subvención del SIL (Subsidio de Incapacidad Laboral) y CCAF (Cajas de Compensación de Asignación Familiar).
- **Salud e Interior concentran el mayor gasto en Personal.** En el ministerio de Salud, el incremento del gasto en Personal, que se expandió en términos reales anuales en un 10,9% acumulado a junio 2018 (vs 11,3% acumulado a mayo) respecto de igual período del año anterior, con un 55,1% de incidencia en la variación total del subtítulo, se explica por un pago de efecto retroactivo al personal de los Servicios de Salud y por un incremento de dotaciones debido a la contratación de nuevos especialistas. En el caso de Interior, el aumento en el gasto de 10,9% real (vs 9,1% acumulado a mayo) respecto del mismo período del año anterior, que representa un 24,4% del aumento total del gasto en Personal, el cual se explica por la aplicación de las Leyes de Planta de Policías, lo que implica un aumento anual en la cantidad de Carabineros, Detectives y Peritos en la Policía de Investigaciones de Chile.

V. Evolución del Gasto Corriente y de Capital Presupuestario según Principales Partidas

(i) Gasto corriente:

Respecto de la ejecución del Gasto Corriente, el siguiente cuadro presenta los 5 ministerios con mayor nivel de gasto corriente aprobado en la Ley 2018, ordenados de acuerdo a su tasa avance en la ejecución acumulada al mes de junio de 2018.

- En relación a la tasa de ejecución del gasto corriente, los ministerios que se destacan a la fecha son los de Salud y Trabajo, mientras que el ministerio que resulta más rezagado es el de Educación, alcanzando a junio de 2018 un porcentaje de avance idéntico al registrado a igual mes del año anterior.
- Por su parte, en términos de crecimiento real respecto de igual período de 2017, Salud y Educación muestran tasas de crecimiento superiores al crecimiento promedio del total de Gasto Corriente, al igual que lo ocurrido al mes de mayo, Defensa muestra un menor porcentaje de avance de su ejecución respecto de lo registrado a igual período de 2017 y además presenta una reducción real del gasto corriente ejecutado en relación al mismo período del año pasado. Finalmente, los ministerios de Interior y Trabajo muestran incrementos relativamente moderados del gasto corriente ejecutado en 12 meses y tasas de ejecución menores que lo alcanzado a igual mes del año 2017.

Gasto Corriente a junio de 2018

5 Ministerios con mayor gasto corriente aprobado⁽¹⁾

(millones de pesos y % de ejecución sobre Ley de Presupuestos Aprobada)

Ministerios	Ley de Presupuestos 2018	Ejecución a Junio 2018	% Avance al II Trimestre 2018		Variación % real anual
			2018	2017	
TOTAL	37.813.692	18.072.179	47,8%	48,7%	6,1%
Salud	7.447.819	4.151.893	55,7%	56,0%	9,9%
Trabajo	6.718.696	3.448.262	51,3%	52,8%	0,9%
Interior	1.918.468	946.002	49,3%	51,1%	2,2%
Defensa	1.669.814	788.464	47,2%	48,7%	-0,7%
Educación	9.967.310	4.502.404	45,2%	45,2%	10,1%

(1) Luego de la clasificación por mayor gasto aprobado en la Ley de Presupuestos 2018, se ordenan descendientemente de acuerdo al porcentaje de ejecución acumulada en lo que va de 2018. El Gasto Corriente aprobado de estos 5 ministerios representa un 73,3% del Gasto Corriente total aprobado en la Ley de Presupuestos 2018.

(ii) Gasto de capital:

En relación a la ejecución del Gasto de Capital, el siguiente cuadro presenta los 5 ministerios con mayor nivel de gasto de capital aprobado en la Ley 2018, ordenados de acuerdo a su tasa avance en la ejecución acumulada a junio de 2018.

- En relación a la tasa de ejecución del Gasto de Capital, se destacan los Ministerios de Vivienda, Obras Públicas y Educación con porcentajes ejecutados acumulados al mes de junio por sobre el 40%, mientras que Interior y Salud registran un relativo rezago como consecuencia de la incorporación de nuevos proyectos de inversión cuya ejecución se concentrará en el segundo semestre del año. Además, estos dos últimos ministerios mostraron tasas de ejecución menores a las observadas al mismo mes el año pasado.
- Respecto de las variaciones del Gasto de Capital, los ministerios con mayor dinamismo son Educación y Salud, con incrementos reales muy por sobre el crecimiento del total de Gasto de Capital. Por su parte, Interior presenta una significativa reducción real anual de gasto de capital acumulado al mes de junio, explicado principalmente por el retraso en el inicio de la ejecución de proyectos de inversión, asociado en parte a la inversión de los GORES que se analiza más adelante. Respecto de Vivienda, que encabeza la ejecución acumulada a junio en este ítem, el aumento en Gasto de Capital de esta partida está principalmente explicado por la ejecución de los programas del Subsidio de Protección del Patrimonio Familiar y del Subsidio Extraordinario de Reactivación, así como también por el aumento en la ejecución de inversiones debido a avances de proyectos habitacionales y por materialización de ejecución de proyectos urbanos, principalmente en la línea de vialidad regional, pavimentos participativos y proyectos urbanos integrales. En el caso de Educación, la ejecución de gasto de capital se explica en gran parte por el adelanto de la ejecución de jardines infantiles JUNJI y mayor ejecución de becas TIC de JUNAEB. Por su parte, Obras Públicas registra un relativamente moderado crecimiento del Gasto de Capital acumulado al mes de junio, aunque superior al promedio.

Gasto de Capital Segundo Trimestre 2018

5 Ministerios con mayor gasto de capital aprobado ⁽¹⁾

(millones de pesos y % de ejecución sobre Ley de Presupuestos Aprobada)

Ministerios	Ley de Presupuestos 2018	Ejecución a junio 2018	% Avance al II Trimestre 2018		Variación % real anual
			2018	2017	
TOTAL	7.088.717	2.898.898	40,9%	41,1%	2,6%
Vivienda	1.852.360	902.766	48,7%	49,4%	5,1%
Obras Públicas	2.089.086	919.148	44,0%	42,1%	5,7%
Educación	411.992	168.719	41,0%	33,7%	18,2%
Interior	1.341.785	489.948	36,5%	40,7%	-10,4%
Salud	560.759	150.845	26,9%	32,2%	8,2%

(1) Luego de la clasificación por mayor gasto aprobado en la Ley de Presupuestos 2018, se ordenan descendentemente por el porcentaje de ejecución acumulada en 2018. El Gasto de Capital aprobado de estos 5 ministerios representa un 88,3% del Gasto de Capital total aprobado en la Ley de Presupuestos 2018.

VI. Ejecución de la Inversión Regional

- Menor tasa de ejecución de inversión en gobiernos regionales respecto de igual período de año anterior y disminución real anual.** Al mes de junio se observa una caída significativa -aunque de menor magnitud de lo observado hasta el mes de mayo- en el gasto de inversiones en los gobiernos regionales, de 11,5% real anual (vs -15,6% acumulado a mayo). También se observa una menor tasa de ejecución respecto de su presupuesto vigente en comparación con el mismo período del año anterior (43,4% vs. 49,4%). Como se señala en informes previos, se debe tener presente que la inversión de los gobiernos regionales representa una proporción considerable del total de las inversiones realizadas por el Ministerio del Interior (más de un 85%), por esta razón el porcentaje de caída en inversión de los GORES se condice de modo directo con la reducción informada en la sección anterior para dicho ministerio.
- Nueve regiones muestran tasas de ejecución superior al promedio, y sólo seis regiones alcanzan un porcentaje de avance mayor que lo registrado al mismo mes del año pasado.** Destacan principalmente con un importante porcentaje de avance a junio en sus inversiones respecto del promedio de las regiones, la región XII de Magallanes y Antártica Chilena y la VIII del Bío Bío. Por otro lado, registran un relativamente bajo nivel de ejecución de las inversiones de su presupuesto vigente, los gobiernos regionales de la III región de Atacama, la IV región de Coquimbo y la IX región de la Araucanía, todas con promedios inferiores al 30%. En términos de variación, en promedio los gobiernos regionales mostraron una reducción de 11,5%, mostrando sólo tres regiones tasas de variación real positivas en lo que va del año respecto del mismo período de 2017.

Gasto ejecutado en inversiones Gobiernos Regionales al mes de junio de 2018

(miles de pesos y % de ejecución sobre Ley Vigente)

Regiones	Miles de pesos	% Ejecución		%
		I Semestre 2017	I Semestre 2018	
I	18.792.155	42,8	44,1	16,3
II	33.345.429	61,3	50,6	-17,2
III	17.786.507	47,1	28,5	-40,1
IV	14.822.821	50,8	25,5	-53,2
V	30.518.115	43,7	41,4	-5,2
VI	30.628.771	53,4	48,7	-4,6
VII	35.612.921	49,8	50,2	1,6
VIII	56.274.084	50,9	53,0	-4,2
IX	32.581.107	50,0	29,4	-38,6
X	40.884.691	49,8	50,7	-1,2
XI	20.564.319	40,6	38,0	-8,2
XII (*)	34.733.210	52,1	56,0	19,9
RM	48.919.528	48,4	47,2	-3,9
XIV	19.689.345	41,7	45,0	-0,3
XV	13.980.178	58,6	37,0	-9,1
TOTAL	449.133.181	49,4	43,4	-11,5

(*) No considera inversión del programa 03 de Magallanes y Antártica Chilena, FONDEMA.