



# FONDO DE ESTABILIZACIÓN ECONÓMICA Y SOCIAL

---

Informe Ejecutivo Mensual a Marzo de 2019

## I. Valor de mercado a Marzo de 2019

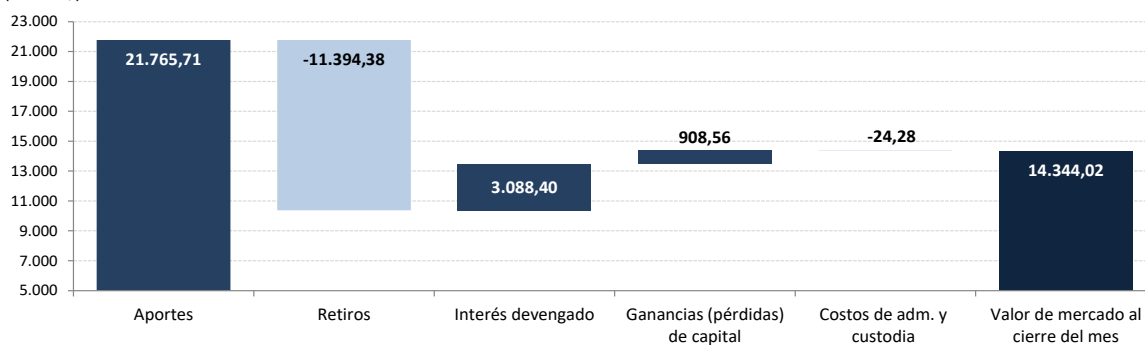
El valor de mercado del Fondo de Estabilización Económica y Social (FEES) totalizó US\$14.344,02 millones a fines de mes. La variación del período se debió a: (i) interés devengado por US\$18,63 millones, (ii) ganancias de capital en las inversiones por US\$113,43 millones y (iii) costos de administración, custodia y otros por US\$0,40 millones.

Variación del valor de mercado (MM US\$)	2007	2008	2009	2010	2011	2012	2013	2014	2015	2016	2017	2018	2019	Desde el inicio <sup>(1)</sup>		
													Enero	Febrero	Marzo	
Valor de mercado inicial	0,00	14.032,61	20.210,68	11.284,78	12.720,10	13.156,64	14.997,52	15.419,13	14.688,82	13.966,28	13.772,06	14.738,82	14.133,85	14.296,00	14.212,36	0,00
Aportes	13.100,00	5.000,00	0,00	1.362,33	0,00	1.700,00	603,39	0,00	0,00	0,00	0,00	0,00	0,00	0,00	0,00	21.765,71
Retiros	0,00	0,00	-9.277,71	-150,00	0,00	0,00	0,00	-498,93	-463,88	-462,29	0,00	-541,58	0,00	0,00	0,00	-11.394,38
Interés devengado	326,15	623,95	404,27	227,63	236,99	201,89	184,10	188,28	167,08	161,56	153,01	166,92	14,34	13,59	18,63	3.088,40
Ganancias (pérdidas) de capital	606,81	556,08	-50,83	-3,51	200,71	-59,71	-363,71	-416,97	-422,87	109,12	816,56	-227,51	148,14	-97,17	113,43	908,56
Costos de Adm., custodia y otros <sup>(2)</sup>	-0,35	-1,96	-1,62	-1,13	-1,16	-1,30	-2,17	-2,69	-2,87	-2,61	-2,80	-2,82	-0,33	-0,06	-0,40	-24,28
<b>Valor de mercado final</b>	<b>14.032,61</b>	<b>20.210,68</b>	<b>11.284,78</b>	<b>12.720,10</b>	<b>13.156,64</b>	<b>14.997,52</b>	<b>15.419,13</b>	<b>14.688,82</b>	<b>13.966,28</b>	<b>13.772,06</b>	<b>14.738,82</b>	<b>14.133,85</b>	<b>14.296,00</b>	<b>14.212,36</b>	<b>14.344,02</b>	<b>14.344,02</b>

<sup>(1)</sup> El FEES fue creado al refundir en un solo fondo los recursos adicionales de estabilización de los ingresos fiscales a los que se refiere el Decreto Ley N° 3.653, de 1981 y los del Fondo de Compensación para los ingresos del Cobre, recibiendo su primer aporte el 6 de marzo de 2007.

<sup>(2)</sup> Incluye costos asociados a asesorías, ajustes contables y otros.

Variación en el Valor de Mercado desde el Inicio (MM US\$)



Por clase de activo (MM US\$)	2007	2008	2009	2010	2011	2012	2013 <sup>(1)</sup>	2014	2015	2016	2017	2018	2019		
													Enero	Febrero	Marzo
Mercado monetario <sup>(2)</sup>	4.216,29	5.957,12	3.373,66	3.773,50	3.939,33	4.488,14	5.107,57	4.934,76	4.766,70	4.622,49	4.976,47	4.777,23	4.853,20	4.807,64	4.793,65
Bonos soberanos <sup>(3)</sup>	9.323,73	13.583,62	7.508,85	8.501,34	8.755,83	9.987,37	8.524,08	8.099,28	7.720,56	7.531,68	8.045,82	7.938,70	7.945,65	7.882,41	8.011,37
Bonos soberanos indexados a inflación	492,59	669,93	402,27	445,26	461,48	522,01	541,64	512,29	489,36	478,50	514,58	488,36	493,43	492,23	495,47
Acciones	-	-	-	-	-	-	1.245,83	1.142,49	989,65	1.139,39	1.201,95	929,55	1.003,73	1.030,07	1.043,53
<b>Valor de mercado</b>	<b>14.032,61</b>	<b>20.210,68</b>	<b>11.284,78</b>	<b>12.720,10</b>	<b>13.156,64</b>	<b>14.997,52</b>	<b>15.419,13</b>	<b>14.688,82</b>	<b>13.966,28</b>	<b>13.772,06</b>	<b>14.738,82</b>	<b>14.133,85</b>	<b>14.296,00</b>	<b>14.212,36</b>	<b>14.344,02</b>

<sup>(1)</sup> En agosto de 2013 comenzó la implementación de la nueva política de inversión que incluye acciones.

<sup>(2)</sup> Incluye letras soberanas, mercado monetario bancario y a partir del 17 de junio de 2015 puede incluir emisiones de Entidades Supranacionales, Agencias y Entidades con Garantía Estatal Explícita con madurez remanente menor a un año.

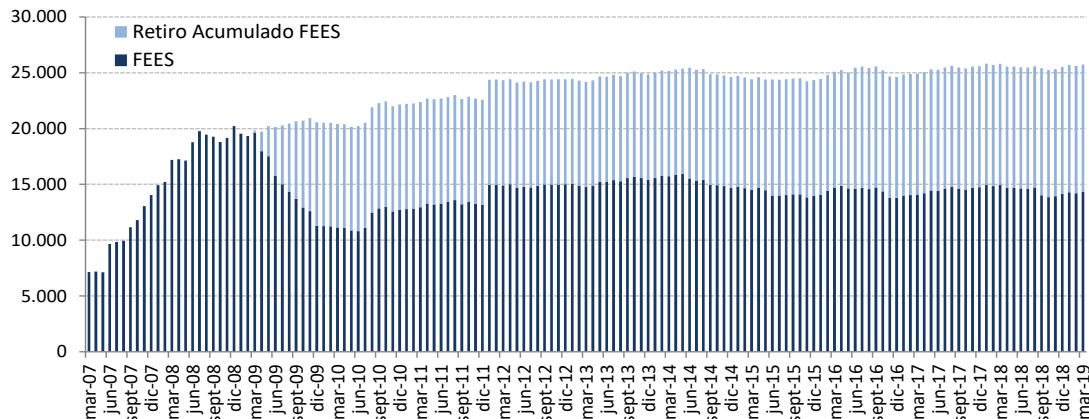
<sup>(3)</sup> A partir del 17 de junio de 2015 puede incluir emisiones de Entidades Supranacionales, Agencias y Entidades con Garantía Estatal Explícita con madurez remanente mayor a un año.

Por tipo de exposición crediticia (MM US\$)	2007	2008	2009	2010	2011	2012	2013 <sup>(1)</sup>	2014	2015	2016	2017	2018	2019		
													Enero	Febrero	Marzo
Soberana <sup>(2)</sup>	9.283,19	16.617,20	8.913,96	10.112,22	10.949,50	12.746,00	11.450,71	9.773,08	9.780,39	9.492,27	10.125,91	10.025,86	10.023,03	9.869,12	9.748,23
Bancaria	4.216,29	3.593,47	2.370,82	2.607,88	2.207,14	2.251,52	2.722,58	3.773,24	3.196,23	3.140,40	3.410,96	3.178,43	3.269,25	3.313,17	3.552,26
Agencias	533,12	-	-	-	-	-	-	-	-	-	-	-	-	-	-
Acciones	-	-	-	-	-	-	1.245,83	1.142,49	989,65	1.139,39	1.201,95	929,55	1.003,73	1.030,07	1.043,53
<b>Valor de mercado</b>	<b>14.032,61</b>	<b>20.210,68</b>	<b>11.284,78</b>	<b>12.720,10</b>	<b>13.156,64</b>	<b>14.997,52</b>	<b>15.419,13</b>	<b>14.688,82</b>	<b>13.966,28</b>	<b>13.772,06</b>	<b>14.738,82</b>	<b>14.133,85</b>	<b>14.296,00</b>	<b>14.212,36</b>	<b>14.344,02</b>

<sup>(1)</sup> En agosto de 2013 comenzó la implementación de la nueva política de inversión que incluye acciones.

<sup>(2)</sup> A partir del 17 de junio de 2015 puede incluir emisiones de Entidades Supranacionales, Agencias y Entidades con Garantía Estatal Explícita.

### Evolución Histórica del Valor de Mercado (MM US\$)



## II. Rentabilidad a Marzo de 2019

La rentabilidad en el mes fue de 0,93% en dólares. Ésta se debió al retorno experimentado por los portafolios de Mercado Monetario y Bonos Soberanos de 0,91%, Bonos Soberanos Indexados a Inflación de 0,66%, y Acciones de 1,31%. Los retornos positivos en dólares de los portafolios Mercado Monetario y Bonos Soberanos, Bonos Soberanos Indexados a Infación y de Acciones, se explican por el rendimiento en moneda de origen de los instrumentos. Esto a pesar del efecto negativo que produjo la depreciación, en comparación al dólar, de las monedas en donde se invierten estos instrumentos. La rentabilidad mensual del fondo medido en pesos es de 5,77%. Finalmente, el retorno acumulado de este año es de 1,49% en dólares y -0,64% en pesos, mientras que la rentabilidad anualizada desde el inicio es de 2,48% en dólares y 4,49% en pesos.

Retornos <sup>(a)</sup>	Mes	Últimos 3 meses	Año acumulado	Últimos 12 meses	Últimos 3 años (anualizado)	Desde el inicio (anualizado) <sup>(b)</sup>
Mercado monetario y bonos soberanos <sup>(c)</sup>	0,91%	0,70%	0,70%	-0,61%	0,66%	0,53%
Bonos soberanos indexados a inflación	0,66%	1,45%	1,45%	-0,37%	1,35%	0,21%
Acciones	1,31%	12,26%	12,26%	2,92%	10,99%	8,39%
<b>Retorno en USD</b>	<b>0,93%</b>	<b>1,49%</b>	<b>1,49%</b>	<b>-0,27%</b>	<b>1,49%</b>	<b>2,48%</b>
Tipo de cambio CLP	4,80%	-2,10%	-2,10%	12,53%	0,29%	1,96%
<b>Retorno en CLP<sup>(d)</sup></b>	<b>5,77%</b>	<b>-0,64%</b>	<b>-0,64%</b>	<b>12,22%</b>	<b>1,79%</b>	<b>4,49%</b>

<sup>(a)</sup> Time Weighted Return (rentabilidad que se calcula como la tasa de crecimiento que tienen los fondos que se mantuvieron invertidos durante todo el período).

<sup>(b)</sup> La medición de la rentabilidad desde el inicio es a partir del 31 de marzo de 2007 para el fondo total en dólares, fecha en que se inició la medición del desempeño del Banco Central de Chile. Para las clases de activos "Mercado monetario y bonos soberanos", "Bonos soberanos indexados a inflación" y "Acciones" la fecha de inicio es a partir de agosto del 2013, fecha en que se incorporó la nueva política de inversión.

<sup>(c)</sup> A partir del 17 de junio de 2015 puede incluir emisiones de Entidades Supranacionales, Agencias y Entidades con Garantía Estatal Explícita.

<sup>(d)</sup> El retorno en CLP corresponde a la suma de la variación porcentual de la paridad peso-dólar al retorno en dólares.

Las rentabilidades para períodos mayores a un año están anualizadas en forma compuesta, mientras que para períodos menores a un año el retorno corresponde a la variación experimentada durante el periodo indicado. Para cumplir con un alto estándar de transparencia y evaluar mejor las ganancias o pérdidas obtenidas en las inversiones realizadas, el Ministerio de Hacienda informa la rentabilidad del fondo en distintos horizontes de tiempo y en diferentes monedas. En referencia al horizonte, es importante destacar que, en coherencia con la política de inversión de mediano y largo plazo, la evaluación de la rentabilidad debe concentrarse en dicho plazo, desestimando las fluctuaciones que pueden producirse mensual o trimestralmente. Respecto de rentabilidades expresadas en diferentes monedas, considerando la política de invertir los recursos del fondo íntegramente fuera de Chile y en moneda extranjera, la rentabilidad en dólares permite una evaluación más acorde con la política de inversión. También se presenta la rentabilidad en pesos chilenos, que además refleja las variaciones en la paridad cambiaria peso-dólar y que, por lo tanto, podría estar sujeta a mayores fluctuaciones. Por último, como sucede en toda inversión, la rentabilidad obtenida en el pasado no garantiza que se repita en el futuro.

### III. Composición y duración de la cartera a Marzo de 2019

Composición por país y por tipo de exposición crediticia	MM US\$	% del total	Duración	Años
<b>Exposición soberana nominal</b>				
Estados Unidos	3.822,40	26,6%	Bonos y letras soberanas <sup>(1)</sup>	6,6
Japón	2.749,16	19,2%	Bonos soberanos indexados a inflación	4,6
Alemania	1.594,19	11,1%	Bancario	0,2
Suiza	1.087,01	7,6%	<b>Total fondo</b>	<b>4,9</b>
Otros <sup>(1)</sup>	-	0,0%	<sup>(1)</sup> A partir del 17 de junio de 2015 puede incluir emisiones de Entidades Supranacionales, Agencias y Entidades con Garantía Estatal Explícita.	
<b>Total exposición soberana nominal <sup>(2)</sup></b>	<b>9.252,76</b>	<b>64,5%</b>		
<b>Exposición soberana indexada a inflación</b>				
Estados Unidos	364,77	2,5%		
Alemania	130,56	0,9%		
Otros <sup>(1)</sup>	0,14	0,0%		
<b>Total exposición soberana indexada a inflación</b>	<b>495,47</b>	<b>3,5%</b>		
<b>Exposición bancaria por país</b>				
Japón	798,81	5,6%		
Francia	637,34	4,4%		
Dinamarca	335,08	2,3%		
China	302,96	2,1%		
España	293,93	2,0%		
Australia	277,07	1,9%		
Alemania	259,71	1,8%		
Reino Unido	146,48	1,0%		
Holanda	137,88	1,0%		
Israel	116,64	0,8%		
Bélgica	64,76	0,5%		
EE.UU.	60,94	0,4%		
Canadá	48,10	0,3%		
Otros <sup>(1)</sup>	72,54	0,5%		
<b>Total exposición bancaria</b>	<b>3.552,26</b>	<b>24,8%</b>		
<b>Exposición accionaria por país</b>				
Estados Unidos	589,76	4,1%		
Japón	75,34	0,5%		
Reino Unido	52,23	0,4%		
China	34,31	0,2%		
Canadá	32,63	0,2%		
Suiza	32,40	0,2%		
Francia	32,15	0,2%		
Alemania	27,06	0,2%		
Australia	21,80	0,2%		
Holanda	19,52	0,1%		
Hong Kong	17,99	0,1%		
Corea del Sur	16,04	0,1%		
Irlanda	12,95	0,1%		
España	9,35	0,1%		
Brasil	9,00	0,1%		
Suecia	8,18	0,1%		
Sudáfrica	7,01	0,0%		
Italia	6,50	0,0%		
Otros <sup>(1)</sup>	39,31	0,3%		
<b>Total exposición accionaria</b>	<b>1.043,53</b>	<b>7,3%</b>		
<b>Total fondo</b>	<b>14.344,02</b>	<b>100%</b>		

Composición por clase de activo	MM US\$	% del total
Bancario y soberano <sup>(1)</sup>	12.805,02	89,3%
Bonos soberanos indexados a inflación	495,47	3,5%
Acciones	1.043,53	7,3%
<b>Total fondo</b>	<b>14.344,02</b>	<b>100,0%</b>
<sup>(1)</sup> A partir del 17 de junio de 2015 puede incluir emisiones de Entidades Supranacionales, Agencias y Entidades con Garantía Estatal Explícita.		

Exposición por clasificación de riesgo de emisores	Soberanos <sup>(1)</sup>	Bancos	Total renta fija
AAA	52,6%	0,0%	52,6%
AA+	0,0%	0,0%	0,0%
AA	0,0%	0,2%	0,2%
AA-	0,0%	3,9%	3,9%
A+	20,7%	5,7%	26,4%
A	0,0%	14,0%	14,0%
A-	0,0%	2,9%	2,9%
Otros <sup>(2)</sup>	0,0%	0,0%	0,0%
<b>Total renta fija</b>	<b>73,3%</b>	<b>26,7%</b>	<b>100,0%</b>
<sup>(1)</sup> A partir del 17 de junio de 2015 puede incluir emisiones de Entidades Supranacionales, Agencias y Entidades con Garantía Estatal Explícita.			
<sup>(2)</sup> Incluye efectivo, efectivo equivalentes y transacciones no liquidadas.			

<sup>(1)</sup> Incluye efectivo, efectivo equivalentes y transacciones no liquidadas.

<sup>(2)</sup> A partir del 17 de junio de 2015 puede incluir emisiones de Entidades Supranacionales, Agencias y Entidades con