



# FONDO DE ESTABILIZACIÓN ECONÓMICA Y SOCIAL

---

Informe Ejecutivo Mensual a Agosto de 2021

## I. Valor de mercado a Agosto de 2021

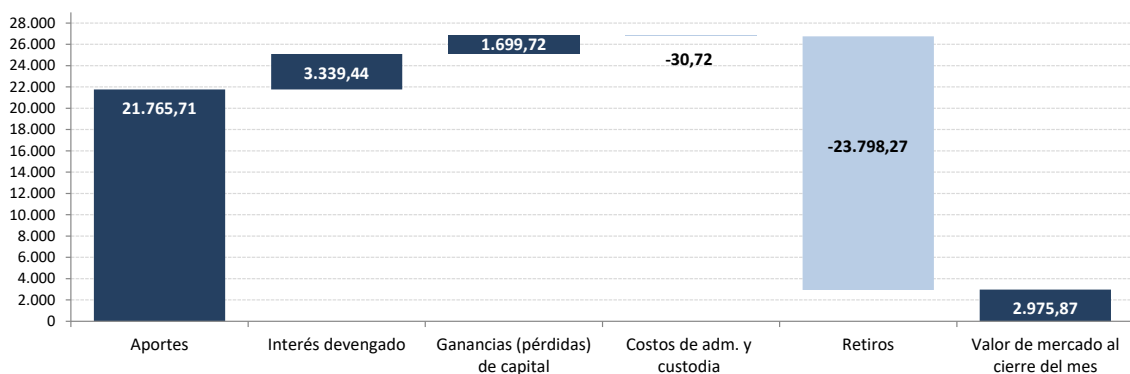
El valor de mercado del Fondo de Estabilización Económica y Social (FEES) totalizó US\$2.975,87 millones a fines de mes. La variación del período se debió a: (i) retiros por US\$1.000 millones, (ii) interés devengado por US\$1,61 millones, (iii) pérdidas de capital en las inversiones por US\$16,92 millones y (iv) costos de administración, custodia y otros por US\$0,02 millones.

Variación del valor de mercado (MM US\$)	2012	2013	2014	2015	2016	2017	2018	2019	2020	T1	T2	2021	Julio	Agosto	Desde el inicio <sup>(1)</sup>
Valor de mercado inicial	13.156,64	14.997,52	15.419,13	14.688,82	13.966,28	13.772,06	14.738,82	14.133,85	12.233,41	8.955,24	8.551,92	4.930,16	3.991,20	0,00	21.765,71
Aportes	1.700,00	603,39	0,00	0,00	0,00	0,00	0,00	0,00	0,00	0,00	0,00	0,00	0,00	0,00	0,00
Retiros	0,00	0,00	-498,93	-463,88	-462,29	0,00	-541,58	-2.563,89	-4.090,00	0,00	-3.750,00	-1.000,00	-1.000,00	-1.000,00	-23.798,27
Interés devengado	201,89	184,10	188,28	167,08	161,56	153,01	166,92	171,28	95,44	14,34	12,55	2,38	1,61	1,61	3.339,44
Ganancias (pérdidas) de capital	-59,71	-363,71	-416,97	-422,87	109,12	816,56	-227,51	495,33	719,26	-417,08	116,20	58,74	-16,92	-16,92	1.699,72
Costos de Adm., custodia y otros <sup>(2)</sup>	-1,30	-2,17	-2,69	-2,87	-2,61	-2,80	-2,82	-3,17	-2,86	-0,59	-0,52	-0,08	-0,08	-0,02	-30,72
<b>Valor de mercado final</b>	<b>14.997,52</b>	<b>15.419,13</b>	<b>14.688,82</b>	<b>13.966,28</b>	<b>13.772,06</b>	<b>14.738,82</b>	<b>14.133,85</b>	<b>12.233,41</b>	<b>8.955,24</b>	<b>8.551,92</b>	<b>4.930,16</b>	<b>3.991,20</b>	<b>2.975,87</b>	<b>2.975,87</b>	

<sup>(1)</sup> El FEES fue creado al refundir en un solo fondo los recursos adicionales de estabilización de los ingresos fiscales a los que se refiere el Decreto Ley N° 3.653, de 1981 y los del Fondo de Compensación para los ingresos del Cobre, recibiendo su primer aporte el 6 de marzo de 2007.

<sup>(2)</sup> Incluye costos asociados a asesorías, ajustes contables y otros.

**Variación en el Valor de Mercado desde el Inicio (MM US\$)**



Por clase de activo (MM US\$)	2012	2013 <sup>(1)</sup>	2014	2015	2016	2017	2018	2019	2020	T1	T2	2021	Julio	Agosto
Mercado monetario <sup>(2)</sup>	4.488,14	5.107,57	4.934,76	4.766,70	4.622,49	4.976,47	4.777,23	4.148,52	3.122,23	2.978,28	1.678,11	1.377,63	1.040,20	
Bonos soberanos <sup>(3)</sup>	9.987,37	8.524,08	8.099,28	7.720,56	7.531,68	8.045,82	7.938,70	6.716,23	5.058,33	4.787,06	2.692,65	2.222,53	1.678,53	
Bonos soberanos indexados a inflación	522,01	541,64	512,29	489,36	478,50	514,58	488,36	429,81	312,17	302,45	191,31	137,66	104,14	
Acciones	-	1.245,83	1.142,49	989,65	1.139,39	1.201,95	929,55	938,84	462,51	484,13	368,08	253,38	152,99	
<b>Valor de mercado</b>	<b>14.997,52</b>	<b>15.419,13</b>	<b>14.688,82</b>	<b>13.966,28</b>	<b>13.772,06</b>	<b>14.738,82</b>	<b>14.133,85</b>	<b>12.233,41</b>	<b>8.955,24</b>	<b>8.551,92</b>	<b>4.930,16</b>	<b>3.991,20</b>	<b>2.975,87</b>	

<sup>(1)</sup> En agosto de 2013 comenzó la implementación de la nueva política de inversión que incluye acciones.

<sup>(2)</sup> Incluye letras soberanas, mercado monetario bancario y a partir del 17 de junio de 2015 puede incluir emisiones de Entidades Supranacionales, Agencias y Entidades con Garantía Estatal Explícita con madurez remanente menor a un año.

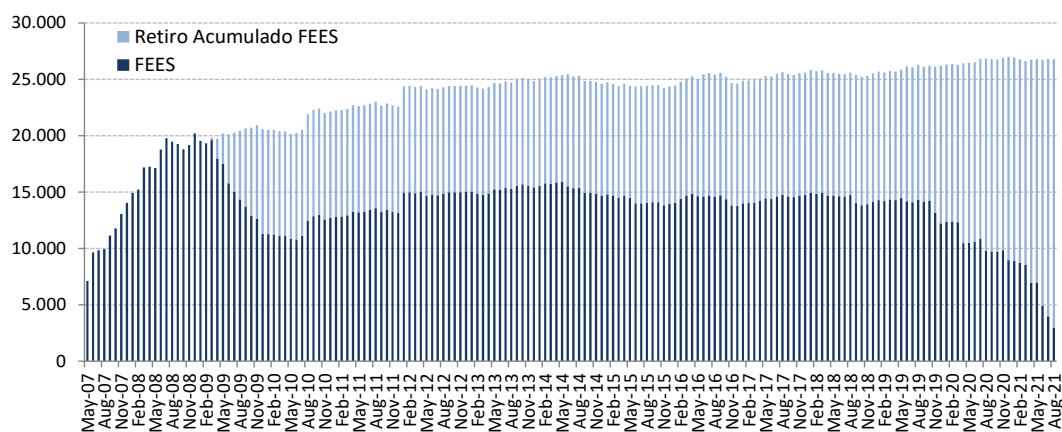
<sup>(3)</sup> A partir del 17 de junio de 2015 puede incluir emisiones de Entidades Supranacionales, Agencias y Entidades con Garantía Estatal Explícita con madurez remanente mayor a un año.

Por tipo de exposición crediticia (MM US\$)	2012	2013 <sup>(1)</sup>	2014	2015	2016	2017	2018	2019	2020	T1	T2	2021	Julio	Agosto
Soberana <sup>(2)</sup>	12.746,00	11.450,71	9.773,08	9.780,39	9.492,27	10.125,91	10.025,86	8.532,19	7.011,37	6.595,65	3.444,75	2.943,60	2.364,21	
Bancaria	2.251,52	2.722,58	3.773,24	3.196,23	3.140,40	3.410,96	3.178,43	2.762,37	1.481,36	1.472,14	1.117,33	794,22	458,67	
Agencias	-	-	-	-	-	-	-	-	-	-	-	-	-	
Acciones	-	1.245,83	1.142,49	989,65	1.139,39	1.201,95	929,55	938,84	462,51	484,13	368,08	253,38	152,99	
<b>Valor de mercado</b>	<b>14.997,52</b>	<b>15.419,13</b>	<b>14.688,82</b>	<b>13.966,28</b>	<b>13.772,06</b>	<b>14.738,82</b>	<b>14.133,85</b>	<b>12.233,41</b>	<b>8.955,24</b>	<b>8.551,92</b>	<b>4.930,16</b>	<b>3.991,20</b>	<b>2.975,87</b>	

<sup>(1)</sup> En agosto de 2013 comenzó la implementación de la nueva política de inversión que incluye acciones.

<sup>(2)</sup> A partir del 17 de junio de 2015 puede incluir emisiones de Entidades Supranacionales, Agencias y Entidades con Garantía Estatal Explícita.

### Evolución Histórica del Valor de Mercado (MM US\$)



## II. Rentabilidad a Agosto de 2021

La rentabilidad en el mes neta de costos de administración fue de -0,28% en dólares. Esta se descompone en los retornos de los portafolios de Mercado monetario y bonos soberanos, -0,46%, Bonos soberanos indexados a inflación, -0,19%, y Acciones, 2,38%. El retorno negativo en dólares del portafolio de Mercado monetario y bonos soberanos y del portafolio de Bonos soberanos indexados a inflación se debió principalmente a la depreciación, con respecto al dólar, de las monedas en donde se invierte, y en menor medida al desempeño negativo de las tasas de interés. El retorno del portafolio de Acciones se debió al desempeño en moneda de origen de los instrumentos. La rentabilidad mensual del fondo medido en pesos fue de 2,53%. Finalmente, el retorno acumulado del año es de -2,17% en dólares y 7,28% en pesos, mientras que la rentabilidad anualizada desde el inicio es de 2,68% en dólares y 5,34% en pesos.

Retornos <sup>(a)</sup>	Mes	Últimos 3 meses	Año acumulado	Últimos 12	Últimos 3 años	Desde el inicio (anualizado)	Fecha de inicio
Mercado monetario y bonos soberanos <sup>(b)</sup>	-0,46%	-0,09%	-3,38%	-2,12%	2,69%	1,19%	01-08-13
Bonos soberanos indexados a inflación	-0,19%	1,17%	3,27%	5,09%	4,94%	1,96%	05-08-13
Acciones	2,38%	4,71%	16,43%	28,96%	14,45%	11,46%	21-08-13
<b>Retorno en USD</b>	<b>-0,28%</b>	<b>0,20%</b>	<b>-2,17%</b>	<b>-0,39%</b>	<b>3,34%</b>	<b>2,68%</b>	<b>01-04-07</b>
Tipo de cambio CLP	2,83%	7,59%	9,66%	0,01%	4,92%	2,59%	01-04-07
<b>Retorno en CLP <sup>(c)</sup></b>	<b>2,53%</b>	<b>7,81%</b>	<b>7,28%</b>	<b>-0,39%</b>	<b>8,42%</b>	<b>5,34%</b>	<b>01-04-07</b>

<sup>(a)</sup> Time Weighted Return (rentabilidad que se calcula como la tasa de crecimiento que tienen los fondos que se mantuvieron invertidos durante todo el período).

<sup>(b)</sup> A partir del 17 de junio de 2015 puede incluir emisiones de Entidades Supranacionales, Agencias y Entidades con Garantía Estatal Explícita.

<sup>(c)</sup> El retorno en CLP corresponde a la suma de la variación porcentual de la paridad peso-dólar al retorno en dólares.

Las rentabilidades para períodos mayores a un año están anualizadas en forma compuesta, mientras que para períodos menores a un año el retorno corresponde a la variación experimentada durante el período indicado. Para cumplir con un alto estándar de transparencia y evaluar mejor las ganancias o pérdidas obtenidas en las inversiones realizadas, el Ministerio de Hacienda informa la rentabilidad del fondo en distintos horizontes de tiempo y en diferentes monedas. En referencia al horizonte, es importante destacar que, en coherencia con la política de inversión de mediano y largo plazo, la evaluación de la rentabilidad debe concentrarse en dicho plazo, desestimando las fluctuaciones que pueden producirse mensual o trimestralmente. Respecto de rentabilidades expresadas en diferentes monedas, considerando la política de invertir los recursos del fondo íntegramente fuera de Chile y en moneda extranjera, la rentabilidad en dólares permite una evaluación más acorde con la política de inversión. También se presenta la rentabilidad en pesos chilenos, que además refleja las variaciones en la paridad cambiaria peso-dólar y que, por lo tanto, podría estar sujeta a mayores fluctuaciones. Por último, como sucede en toda inversión, la rentabilidad obtenida en el pasado no garantiza que se repita en el futuro.

## III. Composición y duración de la cartera a Agosto de 2021

Composición por país y por tipo de exposición crediticia	MM US\$	% del total
<b>Exposición soberana nominal</b>		
Estados Unidos	869,92	29,2%
Japón	608,35	20,4%
Alemania	549,49	18,5%
Suiza	232,44	7,8%
Otros <sup>(1)</sup>	(0,14)	0,0%
<b>Total exposición soberana nominal <sup>(2)</sup></b>	<b>2.260,07</b>	<b>75,9%</b>
<b>Exposición soberana indexada a inflación</b>		
Estados Unidos	74,69	2,5%
Alemania	29,44	1,0%
Otros <sup>(1)</sup>	0,02	0,0%
<b>Total exposición soberana indexada a inflación</b>	<b>104,14</b>	<b>3,5%</b>
<b>Exposición bancaria por país</b>		
Canadá	100,92	3,4%
China	95,41	3,2%
Francia	70,15	2,4%
España	69,50	2,3%
Alemania	69,43	2,3%
Japón	37,72	1,3%
Holanda	31,40	1,1%
Dinamarca	17,02	0,6%
Otros <sup>(1)</sup>	(32,89)	-1,1%
<b>Total exposición bancaria</b>	<b>458,67</b>	<b>15,4%</b>
<b>Exposición accionaria por país</b>		
Estados Unidos	93,66	3,1%
Japón	8,82	0,3%
China	6,08	0,2%
Reino Unido	5,71	0,2%
Canadá	4,41	0,1%
Suiza	4,28	0,1%
Alemania	3,95	0,1%
Francia	3,92	0,1%
Holanda	2,56	0,1%
Australia	2,53	0,1%
Corea del Sur	2,35	0,1%
Irlanda	2,04	0,1%
Hong Kong	1,59	0,1%
Suecia	1,42	0,0%
Dinamarca	1,11	0,0%
Brasil	0,94	0,0%
España	0,91	0,0%
Italia	0,75	0,0%
Taiwan	0,62	0,0%
Otros <sup>(1)</sup>	5,36	0,2%
<b>Total exposición accionaria</b>	<b>152,99</b>	<b>5,1%</b>
<b>Total fondo</b>	<b>2.975,87</b>	<b>100,0%</b>

<sup>(1)</sup> Incluye efectivo, efectivo equivalentes y transacciones no liquidadas.<sup>(2)</sup> Puede incluir emisiones de Entidades Supranacionales, Agencias y Entidades con Garantía Estatal Explícita.

Duración	Años
Bonos y letras soberanas <sup>(1)</sup>	6,1
Bonos soberanos indexados a inflación	5,0
Bancario	0,0
<b>Total fondo</b>	<b>5,0</b>

<sup>(1)</sup> Puede incluir emisiones de Entidades Supranacionales, Agencias y Entidades con Garantía Estatal Explícita.

Composición por clase de activo	MM US\$	% del total
Bancario y soberano <sup>(1)</sup>	2.718,73	91,4%
Bonos soberanos indexados a inflación	104,14	3,5%
Acciones	152,99	5,1%
<b>Total fondo</b>	<b>2.975,87</b>	<b>100,0%</b>

<sup>(1)</sup> Puede incluir emisiones de Entidades Supranacionales, Agencias y Entidades con Garantía Estatal Explícita.

Exposición por clasificación de riesgo de emisores	Soberanos <sup>(1)</sup>	Bancos	Total renta fija
AAA	62,2%	0,0%	62,2%
AA+	0,0%	0,0%	0,0%
AA	0,0%	0,0%	0,0%
AA-	0,0%	2,5%	2,5%
A+	21,6%	5,9%	27,4%
A	0,0%	3,6%	3,6%
A-	0,0%	5,5%	5,5%
Otros <sup>(2)</sup>	0,0%	-1,2%	-1,2%
<b>Total renta fija</b>	<b>83,8%</b>	<b>16,2%</b>	<b>100,0%</b>

<sup>(1)</sup> Puede incluir emisiones de Entidades Supranacionales, Agencias y Entidades con Garantía Estatal Explícita.<sup>(2)</sup> Incluye efectivo, efectivo equivalentes y transacciones no liquidadas.